

# Smlouva o poskytování služeb

## I. SMLUVNÍ STRANY

### 1. Objednatel

**Správa majetku Praha 14, a.s.**

se sídlem: Metujská 907, 198 00 Praha 9  
IČO: 256 22 684  
DIČ: CZ25622684  
zastoupena Vladimírem Mitášem – předsedou představenstva  
Pavlem Maškem – členem představenstva

(dále jen „**Objednatel**“)

a

### 2. Poskytovatel

**Eko-servis spol. s.r.o.**

zastoupená: Jiřím Červinkou  
se sídlem/místem podnikání: Opatovská 1763/11, Praha 4  
IČO: 457 96 793  
DIČ: CZ45796793  
plátce DPH: ANO  
zapsána v: Obchodním rejstříku vedeném Městským soudem v  
Praze pod sp. zn. Oddíl C, vložka 11582  
bankovní spojení (číslo účtu): 76701399/0800  
telefon: [REDACTED]  
e-mail: [REDACTED]

(dále jen „**Poskytovatel**“)

(Objednatel a Poskytovatel společně dále také jako „**Smluvní strany**“)

uzavřeli v souladu s § 1724 a násl. zákona č. 89/2012 Sb., občanského zákoníku, ve znění pozdějších předpisů (dále jen „**Občanský zákoník**“) tuto servisní smlouvu (dále jen „**Smlouva**“).

## II. ÚVODNÍ UJEDNÁNÍ

1. Smlouva je uzavřena na základě výsledků zadávacího řízení s názvem „**Provozní servis a běžná údržba na objektu Polikliniky Černý Most – Parník, Gen. Janouška 902, 198 00 Praha 9**“ (dále jen „**Veřejná zakázka**“). Jednotlivá ujednání Smlouvy tak budou vykládána v souladu se zadávacími podmínkami Veřejné zakázky a nabídkou Poskytovatele podanou na Veřejnou zakázku.
2. Účelem Smlouvy je zabezpečení služby spočívající v servisu sociálních a hygienických zařízení v rámci provozu polikliniky a běžné údržbě a drobných opravách ve veřejnosti přístupných

prostorách objektu Polikliniky Černý Most – Parník („veřejných prostorách“). Dále pak v poskytování dalších plnění Objednateli, a to v souladu se všemi podmínkami sjednanými Smlouvou tak, aby byla zajištěna nerušená a řádná provozuschopnost celého objektu.

### III. PŘEDMĚT SMLOUVY

1. Předmětem smlouvy je zajištění služby dle odstavce 4. Smlouvy, jež zahrnuje tyto práce, výkony a činnosti:
  - 1.1. Periodický servis sociálních a hygienických zařízení ve veřejných prostorách, a to za podmínek stanovených v této Smlouvě (dále jen „paušální služby“), bude Poskytovatel Objednateli poskytovat přímo bez nutnosti dílčích objednávek.
  - 1.2. Služby běžné údržby spočívající v odstraňování běžných provozních poruch na zařízení, vybavení a nemovitém majetku pronajatém, nebo svěřeném do správy Objednatele, ve veřejných prostorách, v rozsahu vycházejícím z aktuálního provozního stavu objektu bude Poskytovatel Objednateli poskytovat především na základě vlastní periodické dohledové činnosti a na základě samostatné objednávky (dále jen „údržba“).
  - 1.3. Služby spočívající v provádění drobných oprav, tedy prací, výkonů a činností v této Smlouvě výslovně neuvedených a které Poskytovatel s ohledem na své odborné znalosti a zkušenosti detekoval při periodických kontrolách objektu a jejichž provedení je nutné pro řádný a nerušený provoz objektu plnění předmětu, nebo jejichž provedení v souvislosti se zajištěním provozu objektu požaduje Objednatel, bude Poskytovatel Objednateli poskytovat na základě samostatné objednávky (dále jen „další opravy a služby“).
2. Paušální služby prováděné Poskytovatelem pro Objednatele dle odst. 5.1. této smlouvy zahrnují zejména:
  - 2.1. pravidelné výměny a doplňování hygienických pomůcek a sanitárních prostředků v prostorách sociálních zařízení objektu, uvedených v Příloze č. 1 Smlouvy — Pasport prostor, která je nedílnou součástí Smlouvy;
  - 2.2. provoz pohotovosti v rámci provozní doby polikliniky.
3. Činnosti v rámci údržby prováděné Poskytovatelem pro Objednatele dle odst. 1.2. této smlouvy zahrnují zejména:
  - 3.1. odstraňování běžných provozních poruch na rozvodech energií a médií;
  - 3.2. malování, opravu omítek, tapetování, čištění zanesených odpadů až ke svislým rozvodům;
  - 3.3. kontrola funkčnosti termostatických hlavic;
  - 3.4. kontrola funkčnosti elektrických zařízení s vlastním zdrojem, včetně výměn zdrojů;
  - 3.5. kontrola a údržba vodovodních baterií.
4. Opravy a další služby prováděné Poskytovatelem pro Objednatele dle odst. 1.3. této smlouvy zahrnují zejména:
  - 4.1. opravy jednotlivých vrchních částí podlah, opravy podlahových krytin a výměny prahů a lišt;

- 4.2. opravy a výměny jednotlivých částí dveří a oken a jejich součástí, výměny zámků včetně elektronického otevírání a opravy kování, klik, rolet a žaluzií;
- 4.3. opravy a výměny elektrických koncových zařízení a rozvodných zařízení, zejména vypínačů, zásuvek, jističů, vnitřních telefonů, výměny zdrojů světla v osvětlovacích tělesech;
- 4.4. výměny uzavíracích ventilů u rozvodu plynu s výjimkou hlavního uzávěru pro byt;
- 4.5. opravy a výměny sifonů a lapačů tuku na odpadech, vodovodních výtoků, zápachových uzávěrek, odsavačů par, digestoří, mísících baterií, sprch, ohřivačů vody, bidetů, umyvadel, van, výlevek, dřezů, splachovačů;
- 4.6. dalších servisních služeb a činností běžné údržby a drobných oprav.
- 4.7. práce, výkony a činnosti neuvedené v odst. 6.1. až 7.5. této Smlouvy, jejichž potřeba byla ale Poskytovateli s ohledem na jeho odborné znalosti a zkušenosti známa, nebo známa být měla či mohla, nebo mohl předpokládat, že jejich provedení je nutné pro řádný a nerušený provoz objektu, nebo jejichž provedení v souvislosti se zajištěním provozu objektu, či plněním předmětu a účelu této Smlouvy, požaduje Objednatel.
- 4.8. provádění oprav a dalších služeb Poskytovatelem pro Objednatele dle této Smlouvy pouze na základě Objednatelem vystavené písemné objednávky či oboustranně schválené a podepsané smlouvy o dílo, vystavené, resp. sepsané podle písemné cenové nabídky Poskytovatele.
- 4.9. stejným způsobem postupuje Poskytovatel i v případech nahlášení havarijního stavu třetími osobami prostřednictvím technického dispečinku a povinnost Poskytovatele zajišťovat odstranění takto nahlášených závad na základě písemného informovaného souhlasu Objednatele po celou dobu plnění této Smlouvy.
- 4.10. cenová nabídka Poskytovatele musí obsahovat zejména:
  - označení a identifikace předmětu oprav a dalších služeb;
  - specifikaci činností v rámci nabízených oprav a dalších služeb;
  - lhůtu na provedení opravy a další služby;
  - nabídkovou cenu za provedení opravy a další služby, obsahující všechna potřebné dodávky a montáže;
- 4.11. povinnost Poskytovatele zajišťovat opravy a další služby na základě písemné objednávky či smlouvy o dílo po celou dobu plnění této Smlouvy.

#### IV. PŘEDMĚT ZÁVAZKU

1. Poskytovatel se zavazuje poskytovat Objednateli Služby tak, aby veřejné prostory byly po celou dobu trvání Smlouvy ve stavu způsobilém k řádnému užívání podle příslušných platných a účinných právních předpisů a technických norem a požadavků a potřeb Objednatele.
2. Objednatel se zavazuje platit Poskytovateli sjednanou cenu a příslušnou DPH, je-li Poskytovatel povinen podle zákona č. 235/2004 Sb., o dani z přidané hodnoty, ve znění pozdějších předpisů (dále jen „*ZoDPH*“), hradit DPH.
3. Poskytovatel je povinen plnit povinnosti ze Smlouvy na svůj náklad a nebezpečí řádně a včas. Poskytovatel je srozuměn s tím, že Objednatel má právo nevyužít celý rozsah plnění, případně má právo sjednaný předmět plnění rozšířit během platnosti a účinnosti této smlouvy.

#### V. MÍSTO PLNĚNÍ

1. Místem plnění Služeb je objekt Polikliniky Černý Most – Parník, Gen. Janouška 902, 198 00 Praha 9, případně další místa určená Objednatelem.

2. Umístění a rozsah veřejných prostor a jednotlivých sanitárních a hygienických zařízení je uveden v příloze č. 1 Smlouvy.

## VI. BĚŽNÁ PRACOVNÍ DOBA POSKYTOVATELE, POHOTOVOST, DOBA PLNĚNÍ

1. Běžná pracovní doba Poskytovatele (dále jen „**Běžná pracovní doba**“) je podle výslovné dohody Smluvních stran stanovena takto: **pracovní dny: od 07:00 hod. do 18:00 hod.**
2. Doba pohotovosti Poskytovatele (dále jen „**Doba pohotovosti**“) je podle výslovné dohody Smluvních stran stanovena ve stejném rozsahu jako Běžná pracovní doba.
3. Reakční doba, resp. doba od zjištění havarijního stavu Poskytovatelem či jeho nahlášení třetí osobou do jeho oznámení Objednateli a projednání dle odst. 4.9. této Smlouvy, nesmí být v Běžné pracovní době ani v době pohotovosti delší než 30 minut;
4. Provádění dalších oprav a služeb ke Poskytovateli povinen zahájit bez zbytečného odkladu po doručení písemného souhlasu Objednatele s cenovou nabídkou Poskytovatele, resp. pro doručení objednávky či oboustranně odsouhlasené a podepsané Smlouvě o dílo.
5. Poskytovatel se zavazuje poskytovat paušální služby, odstraňovat havarijní stavy a provádět opravy a další služby pouze v Běžné pracovní době, neudělí-li Objednatel Poskytovateli výslovně jiný pokyn nebo nedohodnou-li se Smluvní strany jinak.
6. Poskytovatel je povinen odstranit veškeré havarijní stavy v nejkratší možné době, kterou po něm lze spravedlivě požadovat.
7. Smluvní strany se dohodly, že § 1912 Občanského zákoníku a rovněž obchodní zvyklosti, jež jsou svým smyslem nebo účinky stejné nebo obdobné uvedenému ustanovení, se nepoužijí.

## VII. CENA SLUŽEB

1. Cena za Služby je pro účely této Smlouvy je sjednána v členění na:
  - 1.1. **měsíční paušál za poskytování Služeb** (dále jen „**Měsíční paušál**“);
  - 1.2. **hodinovou sazbu za poskytování odborných činností údržby a oprav** (dále jen „**Hodinová sazba údržby a oprav**“);
2. Měsíční paušál zahrnuje:
  - 2.1. provádění pravidelných servisních činností podle odstavce 2 Smlouvy;
  - 2.2. provoz pohotovosti v rozsahu přijímání hlášení třetích osob o závadách a havarijních stavech;
3. Výše měsíčních paušálů za poskytnuté služby představuje 1/12 roční paušální ceny uvedené v příloze č. 2 Smlouvy – Cenová nabídka.
4. Měsíční paušály budou hrazeny zpětně, a to měsíčně na základě faktur Poskytovatele vystavených vždy po uplynutí příslušného kalendářního měsíce.
5. Hodinová sazba údržby a oprav se použije na provádění a poskytování činností údržby a oprav podle odstavce 7 a 8 Smlouvy.

6. Cena za provádění a poskytování činností údržby a oprav podle odstavce 7 a 8 Smlouvy bude hrazena na základě Hodinové sazby údržby a oprav podle, pracovníky Poskytovatele, skutečně a účelně stráveného času při provádění a poskytování dalších činností údržby podle čl. III odst. 3 a 4 Smlouvy a soupisu spotřebovaného materiálu a použitých dodávek, náhradních dílů a součástí, jako celková cena za montáž a dodávku.
7. Výše Hodinové sazby údržby a oprav je uvedena v příloze č. 2 Smlouvy – Cenová nabídka.
8. Výše nákladů na dodávku je předem stanovena v písemné cenové nabídce Poskytovatele na provedení činností údržby a oprav podle čl. III odst. 3 a 4 Smlouvy, odsouhlasené v rámci Objednatelům vystavené písemné objednávky či oboustranně schválené a podepsané smlouvy o dílo objednávky.
9. Cena za provádění a poskytování činností údržby a oprav podle čl. III odst. 3 a 4 Smlouvy bude hrazena zpětně, a to na základě faktur Poskytovatele vystavených vždy po provedení a poskytnutí příslušných činností a služeb Objednateli.
10. Cena je stanovena jako nejvýše přípustná a nepřekročitelná s výjimkami stanovenými ve Smlouvě.
11. Cena zahrnuje veškeré náklady Poskytovatele spojené se splněním jeho povinností vyplývajících ze Smlouvy. Cena tak zahrnuje zejména mzdové náklady, náklady na dodávky, drobné součásti a materiál bez DPH, náklady na cestovné, náklady na čas strávený na cestě, prostoje, náklady na odvoz a likvidaci odpadů apod. Objednatel není povinen hradit v souvislosti se Smlouvou žádné jiné finanční částky, než Cenu a případně příslušnou DPH. Ujednáním tohoto odstavce není dotčeno právo Poskytovatele na případnou úhradu smluvní pokuty, úroků z prodlení či jiných sankcí, a právo na náhradu škody nebo nemajetkové újmy způsobené Objednatelům.

#### **VIII. CENA DODÁVEK, MATERIÁLU, NÁHRADNÍCH DÍLŮ A SOUČÁSTEK**

1. Měsíční paušál a Hodinová sazba údržby a oprav zahrnují pouze cenu za provádění a poskytování pravidelných servisních činností podle čl. III odst. 2 Smlouvy a činností údržby a oprav podle čl. III odst. 3 a 4 („montáží“).
2. Měsíční paušál a Hodinová sazba údržbu a oprav nezahrnují cenu dodávek, materiálu, náhradních dílů a součástí („dodávek“).
3. Poskytovatel je oprávněn účtovat Objednateli pouze cenu skutečně dodaných a účelně použitých dodávek, a to pouze ve výši účelně vynaložených nákladů na jejich pořízení.
4. Poskytovatel je povinen na žádost Objednatelům prokazatelně doložit výši Poskytovatelem účelně vynaložených nákladů na pořízení těchto dodávek.
5. Objednatel si vyhrazuje právo neodebrat od Poskytovatele dodávky, jejichž ceny budou přesahovat ceny v místě a čase obvyklé o více než 10% a pořízení dodávek zajistit prostřednictvím jiné osoby. Využitím oprávnění podle předchozí věty není dotčena povinnost Poskytovatele provést Objednatelům požadovanou servisní činnost, údržbu, opravu, úpravu či další činnost.
6. Cena za dodávky bude hrazena zpětně, a to na základě faktur Poskytovatele vystavených vždy po jejich dodání Objednateli.

## IX. FAKTURACE A PLATEBNÍ PODMÍNKY

1. Poskytovatel vyúčtuje Objednateli Cenu služeb, Cenu za dodávky náhradní díly a součástky, a případnou DPH fakturou (dále jen „**Faktura**“).
2. Faktura musí splňovat náležitosti daňového dokladu podle ZoDPH. V případě, že Poskytovatel není plátcem DPH, musí Faktura splňovat náležitosti účetního dokladu podle zákona č. 563/1991 Sb., o účetnictví, ve znění pozdějších předpisů. Faktura musí vždy splňovat náležitosti stanovené § 435 Občanského zákoníku.
3. Cenu služeb, Cenu za dodávky náhradní díly a součástky, a případnou DPH je Objednatel povinen uhradit Poskytovateli do 30 dnů ode dne poskytnutí příslušného plnění podle Smlouvy.
4. Fakturu je Poskytovatel povinen doručit Objednateli nejpozději 15 dnů před uplynutím doby uvedené v předcházejícím odstavci Smlouvy.
5. Vyplývá-li z informací zveřejněných správcem daně ve smyslu ZoDPH, že Poskytovatel je nespolehlivým plátcem DPH, je Objednatel oprávněn příslušnou DPH uhradit přímo místně a věcně příslušnému správci daně Poskytovatele.
6. Bude-li Faktura obsahovat číslo bankovního účtu určeného k úhradě Ceny, ceny za náhradní díly a součástky či náhrady nákladů za zmařený výjezd a případné DPH, které není správcem daně ve smyslu ZoDPH zveřejněno jako číslo bankovního účtu, které je Poskytovatelem používáno pro ekonomickou činnost, je Objednatel oprávněn uhradit Cenu, cenu za náhradní díly a součástky či náhradu nákladů za zmařený výjezd a případnou DPH na bankovní účet zveřejněný správcem daně ve smyslu ZoDPH jako bankovní účet, který je Poskytovatelem používán pro ekonomickou činnost.
7. Nebude-li příslušná Faktura obsahovat některou povinnou nebo dohodnutou náležitost nebo bude-li chybně stanovena Cena, cena za náhradní díly a součástky či náhrada nákladů za zmařený výjezd či její část, DPH nebo jiná náležitost Faktury, je Objednatel oprávněn tuto Fakturu vrátit Poskytovateli k provedení opravy s vyznačením důvodu vrácení. Poskytovatel je povinen opravit Fakturu podle pokynů Objednatele a opravenou Fakturu neprodleně doručit Objednateli.
8. Objednatel neposkytuje Poskytovateli žádné zálohy.

## X. PRÁVA A POVINNOSTI SMLUVNÍCH STRAN

1. Poskytovatel je povinen zahájit provádění Služeb neprodleně po písemné výzvě Objednatele, a to v závislosti na termínu po ukončení dosavadních servisních smluv. Právo účtovat Objednateli cenu plnění podle Smlouvy vzniká Poskytovateli až okamžikem zahájení provádění Služeb. Objednatel se zavazuje sdělit Poskytovateli na jeho žádost termín ukončení dosavadních servisních smluv.
2. Poskytovatel je povinen provádět Služby s náležitou odbornou péčí, podle svých odborných znalostí a zkušeností a v souladu se všemi podmínkami podle právních předpisů a technických

norem platných a účinných v době poskytování Služeb tak, aby veřejné prostory objektu byly po celou dobu trvání Smlouvy způsobilé k řádnému a nepřetržitému užívání.

3. Poskytovatel je povinen dodržovat při plnění Smlouvy pokyny Objednatele.
4. Poskytovatel je povinen sdělit Objednateli telefonní číslo pohotovosti, a to bez zbytečného odkladu (max. do 3 pracovních dnů) po uzavření Smlouvy. V průběhu doby trvání Smlouvy je Poskytovatel povinen informovat Objednatele o změně telefonního čísla pohotovosti, a to nejméně 3 pracovní dny před jeho změnou.
5. Poskytovatel je povinen vést o provádění Služeb písemné záznamy. Poskytovatel v písemném záznamu specifikuje veškeré Poskytovatelem provedené práce, prohlídky, zkoušky, opravy, úpravy a další činnosti a služby, případně dodané a použité dodávky a písemný záznam bez zbytečného odkladu po jeho vyhotovení předá Objednateli, resp. jím pověřené osobě. Příslušný úkon se považuje za provedený předáním písemného záznamu o jeho provedení Objednateli, resp. jím pověřené osobě. Vedením písemných záznamů podle tohoto odstavce není dotčena povinnost Poskytovatele zajistit pořízení či vedení dokumentů požadovaných podle právních předpisů a technických norem platných a účinných v době poskytování Služeb.
6. Poskytovatel je povinen zajistit odvoz a likvidaci odpadů, obalů a dalších materiálů, použitých při provádění Služeb, v souladu s příslušnými platnými a účinnými právními předpisy v době poskytování Služeb.
7. Objednatel se zavazuje poskytovat Poskytovateli součinnost potřebnou k provádění Služeb, zejména zajistit Poskytovateli, resp. jím pověřené osobě, přístup do veřejných prostor objektu, a to v rozsahu nezbytném k provádění Služeb.
8. Objednatel je oprávněn, ocitne-li se Poskytovatel v prodlení s plněním jakýchkoliv svých povinností vyplývajících ze Smlouvy, zajistit na náklady Poskytovatele náhradní plnění jinou odborně způsobilou osobou. Odpovědnost Poskytovatele za vzniklou škodu a nemajetkovou újmu tím není dotčena.

## **XI. VADY PLNĚNÍ A ZÁRUKA**

1. Poskytovatel odpovídá za řádné a včasné plnění svých povinností vyplývajících ze Smlouvy v souladu se všemi podmínkami podle právních předpisů a technických norem platných a účinných v době poskytování Servisu výtahů, zejména za řádné a včasné provádění veškerých prohlídek, zkoušek a dalších činností a služeb podle Smlouvy.
2. Poskytovatel poskytuje Objednateli záruku za jakost na dodané Dodávky, již se Poskytovatel zaručuje, že dodané Dodávky budou po záruční dobu způsobilé pro použití k obvyklému účelu a že si zachovají obvyklé vlastnosti a nebudou mít právní vady. Záruční doba činí:

2.1. v případě drobných součástí:	6 měsíců;
2.2. v případě náhradní dílů a součástek:	24 měsíců;
2.3. v případě dodávek a materiálů:	36 měsíců.

Záruční doba podle tohoto odstavce začíná běžet dnem, kdy Poskytovatel předá Objednateli písemný záznam ve smyslu odstavce 66 Smlouvy.
3. Dodávka bude vadná, nebude-li při dodání Objednateli nebo kdykoli v průběhu záruční doby mít vlastnosti sjednané Smlouvou nebo nebude-li způsobilá pro použití k účelu stanovenému

Smlouvou nebo nebude-li prostá právních vad. Dodávka má právní vadu, pokud k ní uplatňuje právo jiná osoba.

4. Poskytovatel poskytuje Objednateli záruku za správnost a úplnost provedených úkonů (prohlídek, zkoušek, kontrol, údržby, oprav, úprav, dalších činností a služeb apod.). Záruční doba činí 3 měsíce. Záruční doba podle tohoto odstavce začíná běžet dnem, kdy Poskytovatel předá Objednateli písemný záznam ve smyslu odstavce 66 Smlouvy.
5. Objednatel má práva z vadného plnění i v případě, jedná-li se o vadu, kterou musel s vynaložením obvyklé pozornosti poznat již při dodání Dodávky nebo při předání písemného záznamu ve smyslu odstavce 57 Smlouvy.
6. Poskytovatel nenes odpovědnost za vady způsobené Objednatelem nebo jinými osobami, ledaže Objednatel nebo takové osoby postupovaly v souladu s dokumenty nebo pokyny, které obdrželi od Poskytovatele.
7. Objednatel nemá práva z vadného plnění, způsobila-li vadu po přechodu nebezpečí škody na Objednatele vnější událost. To neplatí, způsobil-li vadu Poskytovatel nebo jakákoliv jiná osoba, jejímž prostřednictvím plnil své povinnosti vyplývající ze Smlouvy.
8. Poskytovatel neodpovídá za vady spočívající v opotřebení Dodávky, které je obvyklé u věcí stejného nebo obdobného druhu jako Dodávka.
9. Poskytovatel odpovídá za vady spočívající v opotřebení Dodávky, ke kterému do konce záruční doby vzhledem k požadavkům Smlouvy na jakost a provedení Dodávky nemělo dojít.

## XII. UPLATNĚNÍ PRÁV Z VADNÉHO PLNĚNÍ

1. Má-li plnění Poskytovatele vadu a odpovídá-li Poskytovatel za tuto vadu, má Objednatel práva z vadného plnění.
2. Objednatel je oprávněn reklamovat vady u Poskytovatele písemně. Poskytovatel je povinen přijetí reklamace bez zbytečného odkladu písemně potvrdit. V reklamaci Objednatel uvede popis vady nebo uvede, jak se vada projevuje.
3. Vada je uplatněna včas, je-li písemná forma reklamace odeslána Poskytovateli nejpozději v poslední den záruční doby nebo je-li mu reklamace sdělena jakoukoli jinou formou v poslední den záruční doby. Případně-li konec záruční doby na sobotu, neděli nebo svátek, je vada včas uplatněna, je-li písemná forma reklamace odeslána Poskytovateli nejbližší následující pracovní den, nebo je-li mu reklamace sdělena jakoukoli jinou formou nejbližší následující pracovní den.
4. Má-li plnění Poskytovatele vady, za které Poskytovatel odpovídá, má Objednatel právo na:
  - 4.1. provedení nového příslušného úkonu (prohlídky, zkoušky, opravy, úpravy, další činnosti a služby apod.), nebo
  - 4.2. dodání nového Materiálu bez vad, pokud to není vzhledem k povaze vady zcela zřejmě nepřiměřené; pokud se vada týká pouze části Materiálu, může Objednatel požadovat jen výměnu takové části, nebo
  - 4.3. dodání chybějící části Materiálu.
5. Objednatel má právo na náhradu nákladů účelně vynaložených v souvislosti s oznámením vad Poskytovateli.



### XIII. PODMÍNKY ODSTRANĚNÍ VAD

1. Poskytovatel je povinen odstranit Objednatel reklamovanou vadu nejpozději do 3 Pracovních dnů od oznámení vady Poskytovateli, nebude-li sjednána jiná lhůta.
2. Nebude-li vada odstraněna ve lhůtě podle předchozího odstavce, je Objednatel oprávněn zajistit na náklady Poskytovatele odstranění vady nebo obstarání náhradního plnění jinou odborně způsobilou osobou.
3. Poskytovatel je povinen odstranit vadu bez ohledu na to, zda je uplatnění vady oprávněné či nikoli. Prokáže-li se však kdykoli později, že uplatnění vady Objednatel nebylo oprávněné, tj. že Poskytovatel za vadu neodpovídal, je Objednatel povinen uhradit Poskytovateli veškeré jím účelně vynaložené náklady v souvislosti s odstraněním vady.
4. Objednatel je povinen poskytnout Poskytovateli součinnost nezbytnou k odstranění vady.
5. Při dodání nového Materiálu nebo jeho části vrátí Objednatel Poskytovateli na náklady Poskytovatele Materiál nebo jeho část původně dodanou.
6. Poskytovatel je po odstranění vady povinen Objednateli písemně potvrdit, že došlo k odstranění vady, uvést způsob jejího odstranění a dobu, po kterou byla vada odstraňována.
7. Záruční doba neběží od okamžiku sdělení reklamace Poskytovateli do okamžiku odstranění vady. Odstraněním vady se rozumí zjednání nápravy Poskytovatelem nebo jinou odborně způsobilou osobou.

### XIV. SANKCE

1. Poruší-li Poskytovatel jakoukoliv jinou povinnost podle Smlouvy ve lhůtě sjednané ve Smlouvě nebo stanovené právními předpisy a technickými normami platnými a účinnými v době poskytování Služeb, je povinen uhradit Objednateli smluvní pokutu ve výši 1 000,- Kč za každý případ porušení takové povinnosti a každý započatý den, v němž trvalo prodlení Poskytovatele s plněním takové povinnosti.
2. Prodlení s plněním povinností utvrzených smluvními pokutami podle předchozích odstavců je ukončeno okamžikem, kdy bude zjednána náprava Poskytovatelem nebo jinou odborně způsobilou osobou podle odstavce 69 Smlouvy. Úhradou smluvní pokuty nejsou dotčena práva Objednatel z vadného plnění Poskytovatele.
3. Zaplacení smluvní pokuty nezbavuje Poskytovatele povinnosti splnit dluh smluvní pokutou utvrzený.
4. Objednatel je oprávněn požadovat náhradu škody a nemajetkové újmy způsobené porušením povinností, na kterou se vztahuje smluvní pokuta, v plné výši.
5. Splatnost smluvních pokut podle Smlouvy bude 15 dnů od doručení písemné výzvy k zaplacení smluvní pokuty straně povinné.

6. Poruší-li Objednatel povinnost zaplatit Cenu služby, či Cenu za dodávky náhradní díly a součástky ve sjednané době, je povinen uhradit Poskytovateli zákonný úrok z prodlení ve výši podle právních předpisů.

#### **XV. DOBA TRVÁNÍ SMLOUVY**

1. Smlouva se uzavírá na dobu neurčitou. Objednatel zahájí plnění stanovené Smlouvou nejpozději do 5 dnů od písemné výzvy Objednatele k plnění Smlouvy.
2. Objednatel a Poskytovatel jsou oprávněni tuto Smlouvu písemně vypovědět s výpovědní dobou v délce 3 měsíců bez udání důvodu. Výpovědní doba začíná běžet 1. den následujícího měsíce, kdy byla výpověď druhé smluvní straně doručena.

#### **XVI. ODSTOUPENÍ OD SMLOUVY**

1. Objednatel a Poskytovatel jsou oprávněni od Smlouvy odstoupit z důvodů stanovených právními předpisy nebo Smlouvou.
2. Objednatel je oprávněn odstoupit od Smlouvy zejména:
  - 2.1. v případě změny vlastnických vztahů k objektu;
  - 2.2. v případě změny účelu a způsobu používání objektu;
  - 2.3. pokud Poskytovatel opakovaně (tj. nejméně dvakrát) nesplní povinnost poskytnout plnění podle Smlouvy ve lhůtě, četnosti, rozsahu nebo kvalitě sjednaných Smlouvou nebo stanovených příslušnými právními předpisy a technickými normami platnými a účinnými v době poskytování Služeb;
  - 2.4. poruší-li Poskytovatel opakovaně a závažným způsobem své povinnosti podle Smlouvy;
  - 2.5. ocitne-li se Poskytovatel ve stavu úpadku nebo hrozícího úpadku.
3. Poskytovatel je oprávněn odstoupit od Smlouvy, zjistí-li na že Služby jsou zajišťovány jinou, nebo jinými osobami podnikajícími ve stejném předmětu činnosti jako Poskytovatel, přičemž to neplatí v případě, že si Objednatel zajistil náhradní plnění prostřednictvím jiné odborné osoby v souladu se Smlouvou.

#### **XVII. POJIŠTĚNÍ**

1. Poskytovatel se zavazuje, že bude mít po celou dobu trvání závazků vyplývajících ze Smlouvy až do doby uplynutí Záruční doby sjednáno pojištění odpovědnosti za škodu či jinou újmu způsobenou Poskytovatelem při výkonu činnosti jiné osobě s limitem pojistného plnění minimálně ve výši 2.000.000,- Kč pro jednu pojistnou událost. V případě, že Smlouvu uzavřelo na straně Poskytovatele více osob (členů sdružení, členů společnosti apod.), musí pojistná smlouva prokazatelně pokrývat případnou škodu způsobenou kteroukoli z těchto osob.
2. Poskytovatel je povinen předložit Objednateli pojistnou smlouvu nebo pojistku osvědčující splnění povinnosti Poskytovatele podle předchozího odstavce do 15 dnů ode dne uzavření Smlouvy a dále kdykoli v průběhu trvání závazků ze Smlouvy bezodkladně poté, kdy k tomu byl Objednatelem vyzván.
3. Poskytovatel a Objednatel se zavazují uplatnit pojistnou událost u pojišťovny bez zbytečného odkladu.

## XVIII. OSTATNÍ UJEDNÁNÍ

4. Poskytovatel je povinen neprodleně písemně informovat Objednatele o skutečnostech majících i potencionálně vliv na plnění jeho povinností vyplývajících ze Smlouvy a není-li to možné, nejpozději následující den poté, kdy příslušná skutečnost nastane nebo Poskytovatel zjistí, že by nastat mohla. Poskytovatel je zejména povinen upozorňovat Objednatele na veškeré poruchy, závady či jiné okolnosti, jež mají nebo mohou mít vliv na provoz Výtahů, které zjistí při plnění Smlouvy, a navrhnout příslušná nápravná opatření. Současně je Poskytovatel povinen učinit veškeré nezbytné kroky vedoucí k eliminaci případné škody hrozící Objednateli, a to zejména obstarat neprodleně náhradní plnění, přičemž je povinen nést případný rozdíl ceny.
5. Poskytovatel bere na vědomí, že Objednatel je povinným subjektem podle zákona č. 106/1999 Sb., o svobodném přístupu k informacím, ve znění pozdějších předpisů.
6. Poskytovatel souhlasí se zveřejněním Smlouvy v souladu s povinnostmi Objednatele za podmínek vyplývajících z příslušných právních předpisů, zejména souhlasí se uveřejněním Smlouvy, včetně všech jejích změn a dodatků, výše skutečně uhrazené ceny na základě Smlouvy a dalších údajů na profilu zadavatele Objednatele podle § 219 zákona č. 134/2016 Sb., o zadávání veřejných zakázek (dále jen „**Zákon o zadávání veřejných zakázek**“) a v registru smluv podle zákona č. 340/2015 Sb., o zvláštních podmínkách účinnosti některých smluv, uveřejňování těchto smluv a o registru smluv (zákon o registru smluv).
7. Poskytovatel je povinen dodržovat podle zákona č. 101/2000 Sb., o ochraně osobních údajů, ve znění pozdějších předpisů, povinnost zachovávat mlčenlivost o osobních údajích a o bezpečnostních opatřeních, jejichž zveřejnění by ohrozilo zabezpečení osobních údajů.
8. Poskytovatel není oprávněn postoupit žádnou svou pohledávku za Objednatelem vyplývající ze Smlouvy nebo vzniklou v souvislosti se Smlouvou.
9. Poskytovatel není oprávněn provést jednostranné započtení žádné své pohledávky za Objednatelem vyplývající ze Smlouvy nebo vzniklé v souvislosti se Smlouvou na jakoukoliv pohledávku Objednatele za Poskytovatelem.
10. Objednatel je oprávněn provést jednostranné započtení jakékoliv své splatné i nesplatné pohledávky za Poskytovatelem vyplývající ze Smlouvy nebo vzniklé v souvislosti se Smlouvou (zejm. smluvní pokutu) na splatné i nesplatné pohledávky Poskytovatele za Objednatelem.

## XIX. PODDODAVATELÉ

1. Poskytovatel je oprávněn pověřit plněním svých povinností vyplývajících ze Smlouvy pouze jiné osoby uvedené v příloze č. 3 Smlouvy nebo písemně odsouhlasené Objednatelem (dále jen jednotlivě „**Poddodavatel**“ nebo společně „**Poddodavatelé**“).
2. Poskytovatel odpovídá za plnění Poddodavatele tak, jako by plnil sám.
3. Poskytovatel se zavazuje, že Poddodavatelé, kterými prokazoval splnění kvalifikace v Řízení veřejné zakázky, se budou podílet na plnění povinností Poskytovatele ze Smlouvy v rozsahu podle nabídky Poskytovatele podané do Řízení veřejné zakázky.

## XX. ZÁVĚREČNÁ UJEDNÁNÍ

1. Veškerá práva a povinnosti Smluvních stran vyplývající ze Smlouvy se řídí českým právním řádem. Smluvní strany se dohodly, že ustanovení právních předpisů, která nemají donucující účinky, mají přednost před obchodními zvyklostmi, pokud Smlouva nestanoví jinak.
2. Všechny spory vznikající ze Smlouvy a v souvislosti s ní budou podle vůle Smluvních stran rozhodovány soudy České republiky, jakožto soudy výlučně příslušnými.
3. Smlouvu lze měnit pouze písemnými dodatky. Jakékoli změny Smlouvy učiněné jinou, než písemnou formou jsou vyloučeny.
4. Smlouva je sepsána ve dvou vyhotoveních, přičemž Objednatel a Poskytovatel obdrží každý po jednom vyhotovení.
5. Smlouva nabývá platnosti dnem jejího uzavření a účinnosti dnem zahájení provádění Služeb, nestanoví-li právní předpisy datum pozdější.
6. Uzavření smlouvy bylo schváleno rozhodnutím Představenstva akciové společnosti Správa majetku Praha 14, a.s. ze dne 26.05.2020.
7. Nedílnou součástí smlouvy jsou tyto přílohy:

**Příloha č. 1**      Specifikace prostor

**Příloha č. 2**      Cenová nabídka

v PRAZE dne 01-06-2020

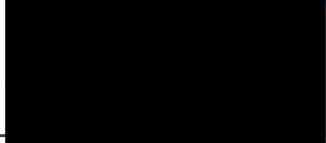


Vladimír Mitáš  
předseda představenstva SMP 14, a.s.



Pavel Mašek  
člen představenstva SMP 14, a.s.

v Praze dne 01-06-2020



Éko-servis spol. s.r.o.  
Jiří Červinka

# Náčrt 1.PP - SUTERÉN

Číslo místnosti	Druh místnosti	Plocha (m <sup>2</sup> )
1	lékárna	83,4
2	chodba	28,4
3	lékárna přípravná	17,3
4	výtopna	66,4
5	lékárna přípravná	8,0
6	lékárna přípravná	9,3
7	zasedací místnost	33,4
8	kuchyňské sálky	14,5
9	kancléř	20,5
10	WC	9,2
11	WC	3,1
12	sklad	15,2
13	sklady Práhy 14	48,8
14	sklady Práhy 14	14,9
15	sklady Práhy 14	18,4
16	sklady Práhy 14	18,0
17	kosmetický salón	6,3
17,1	kuchyň	1,9
18	sklady Práhy 14	25,8
19	chodba	4,0
20	rampa	12,9

Číslo místnosti	Druh místnosti	Plocha (m <sup>2</sup> )
21	sklady Práhy 14	5,2
22	WC Práhy 14	3,3
23	WC kosmetika	3,0
24	rampa	12,8
25	chodba společné prostory	25,8
26	sklady Práhy 14	8,5
27	sklady Práhy 14	6,2
28	sklady Práhy 14	8,5
29	chodba společné prostory	30,8
30	chodba	2,9
31,33,1	sklad restaurace	10,8
32	sklad	13,6
33	sklad	7,0
37	průchod veterinární	18,3
37,1	chodba čekárna veterinární	12,6
38	operáční sál veterinární	8,1
39	RTC veterinární	18,7
40	sklad	15,8
41	sklad	18,7
42	sklad	18,3
43	servis	18,3

Číslo místnosti	Druh místnosti	Plocha (m <sup>2</sup> )
44	servis	18,2
45	sklad	14,6
46	sklad lahůdky	10,6
47	sklad lahůdky	5,3
48	sklad lahůdky	5,3
49	WC	5,7
50	WC	5,7
51	WC	2,2
51,1	strojařna chůzení, sklad	33,9
52	sklad	14,6
53	satny	17,2
54	satny	14,3
55	strojařna VZT	4,7
56	mrazák BRJ odpadů	6,4
57	sklad BRJ odpadů	27,0
58	sklad	12,8
59	sklad	14,1
60	sklad	6,2
61	sklad	5,7
62	akumulátorovna	10,6
64	sklad	34,2

Číslo místnosti	Druh místnosti	Plocha (m <sup>2</sup> )
65	sklad	33,4
66	strojařna VZT	66,2
67	sklad servis	4,3
68	sklad	6,7
69	výtopna sálky, neměřeno	2,1
70	výtopna sálky, neměřeno	5,0
71	chodba schody spol.prost.	37,2
72	chodba společné prostory	191,4



Kraj	Obec	Kat.území	<b>GEOSPEKTRUM s.r.o.</b> Mimonská 62B/13 190 00 PRAHA 9	
Praha	Praha Černý Most	Černý Most		
<b>Stavba : Paspornisace Polikliniky Černý Most</b> <b>Náčrt 1.PP - SUTERÉN</b> <b>ul. Generála Janouška 902/17, k.ú. Černý Most</b>				
Objednatel	SPRÁVA MAJETU PRAHY 14 a.s.		Souřadnicový systém	S-JTSK
Zaměřil	vynotožil	ověřil	Výškový systém	Bpv
6-8/2018	13.10.2018	18.10.2018	Měřítko	1:170
Jaroslav Koreis	Jaroslav Koreis	Ing.Radim Mikula	Tr.přesnosti	3



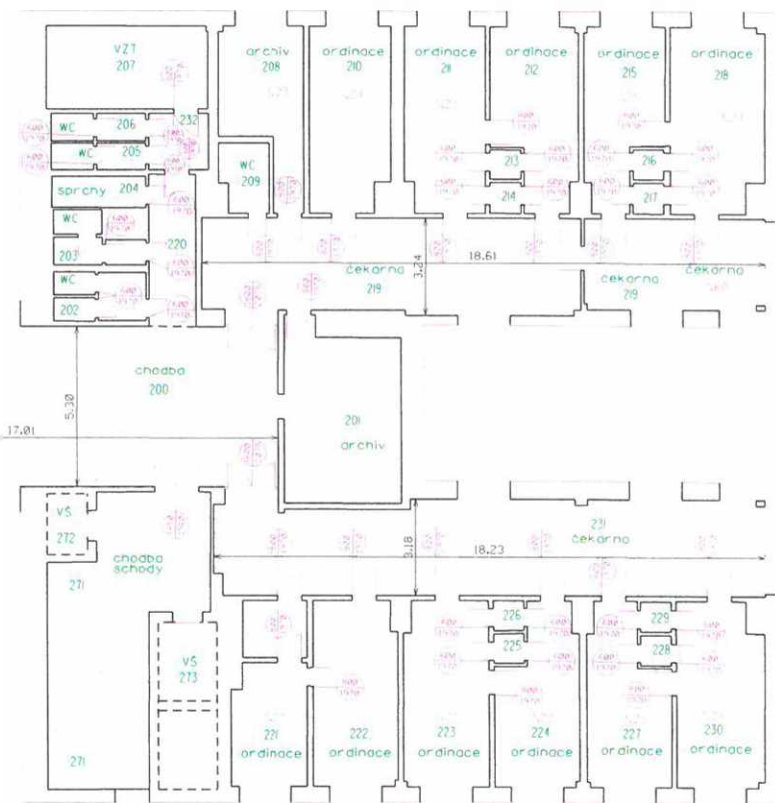
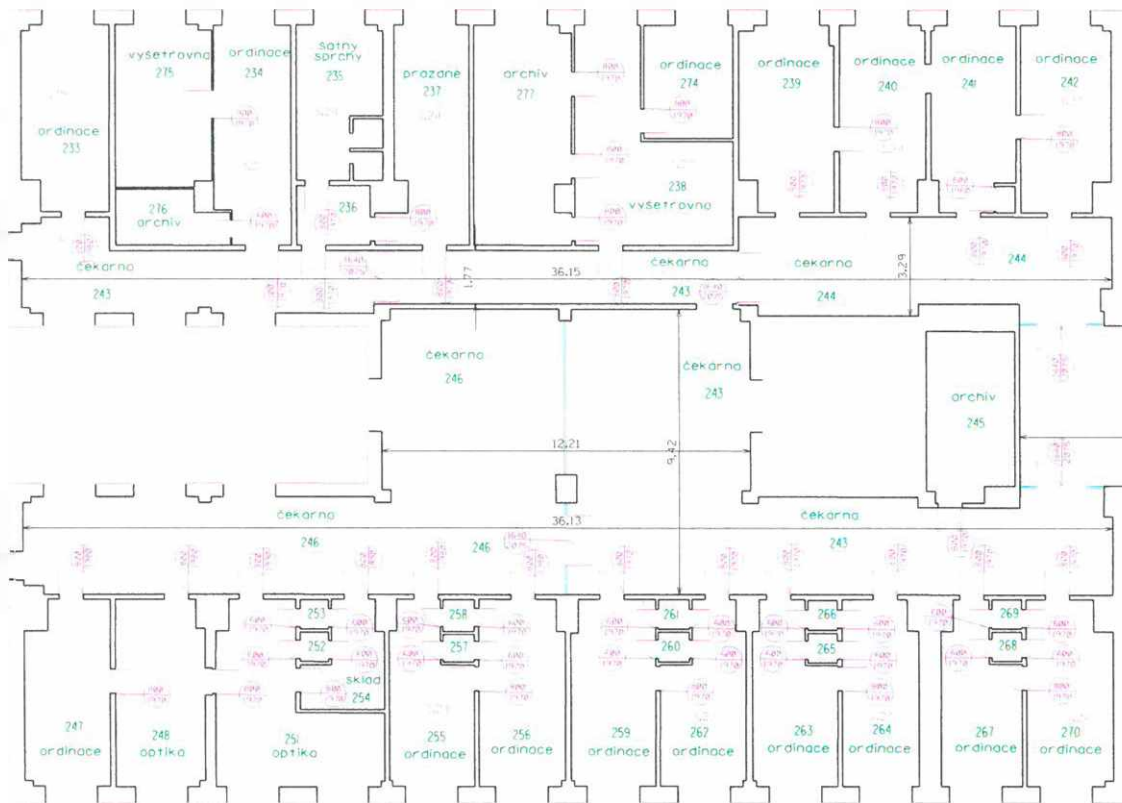
# Náčrt 2.NP - 1.PATRO

Číslo místnosti	Druh místnosti	Plocha (m <sup>2</sup> )
200	chodba společné prostory	87,3
201	archiv	21,9
202	wc	4,8
203	wc	4,0
204	sprcha	3,2
205	wc	2,7
206	wc	2,8
207	vztl	14,5
208	archiv	12,8
209	wc	3,5
210	ordinace	16,0
211	ordinace	16,2
212	ordinace	15,1
213	ložna pacientů	1,0
214	ložna pacientů	1,0
215	ordinace	13,8
216	ložna pacientů	1,0
217	ložna pacientů	1,0
218	ordinace	18,5
219	chodba čekárna spol.prost.	37,5
220	chodba společné prostory	7,9

Číslo místnosti	Druh místnosti	Plocha (m <sup>2</sup> )
221	ordinace	11,2
222	ordinace	11,1
223	ordinace	11,1
224	ordinace	14,6
225	ložna pacientů	1,0
226	ložna pacientů	1,0
227	ordinace	14,5
228	ložna pacientů	1,0
229	ložna pacientů	1,0
230	ordinace	17,3
231	chodba čekárna spol.prost.	56,7
232	chodba společné prostory	3,7
233	ordinace	17,3
234	ordinace vyšetřovna archiv	16,0
235	ložna sprchy	14,5
236	sklad	4,9
237	prázdné	18,3
238	ordinace vyšetřovna archiv	26,4
239	ordinace	18,6
240	ordinace	17,3
241	ordinace	16,9

Číslo místnosti	Druh místnosti	Plocha (m <sup>2</sup> )
242	ordinace	17,8
243	chodba čekárna spol.prost.	143,7
244	chodba čekárna spol.prost.	39,5
245	archiv	16,0
246	chodba čekárna spol.prost.	94,8
247	ordinace	16,7
248	optika	16,1
249	ordinace optika	23,2
250	ložna	0,9
251	sklad	0,9
252	sklad	1,7
253	ordinace	14,7
254	ordinace	12,4
255	ložna pacientů	0,9
256	ložna pacientů	1,0
257	ložna pacientů	1,0
258	ložna pacientů	1,0
259	ordinace	17,0
260	ložna pacientů	1,0
261	ložna pacientů	1,0
262	ordinace	14,8
263	ordinace	14,8
264	ordinace	15,3

Číslo místnosti	Druh místnosti	Plocha (m <sup>2</sup> )
265	ložna pacientů	0,9
266	ložna pacientů	1,0
267	ordinace	13,8
268	ložna pacientů	0,9
269	ložna pacientů	0,9
270	ordinace	16,9
271	chodba schody spol.prost.	37,2
272	ordinace optika	2,7
273	vyšetřovna ložna namereno	5,0
274	ordinace	14,0
275	vyšetřovna	17,0
276	archiv	6,2
277	archiv	22,9



Kraj	Obec	Kat. území	<b>GEOSPEKTRUM s.r.o.</b> Mimošolská 628/13 190 00 PRAHA 9
Praha	Praha Černý Most	Černý Most	
<b>Stavba : Pasportizace Polikliniky Černý Most</b> <b>Náčrt 2.NP - 1.PATRO</b> <b>ul. Generála Janouška 902/17, k.ú. Černý Most</b>			
Objednatel	SPRÁVA MAJETKU PRAHY 14	Souřadnicový systém	S-JTSK
Zaměřil	Vyhotožil	Ověřil	Výškový systém Bpv
6-8/2018	13.10.2018	18.10.2018	Měřítko 1:170
Jaroslav Karelis	Jaroslav Karelis	Ing. Radim Mikulín	1f. přesnosti 3

# Náčrt 3.NP - 2.PATRO

3.NP 2.PATRO

Číslo místnosti	Druh místnosti	Plocha (m <sup>2</sup> )
300	chodba společné prostory	97,2
301	archiv	22,9
302	wc	4,3
303	wc	5,7
304	sprchová	1,5
305	wc	2,8
306	wc	2,8
307	vztl	14,1
308	chodba společné prostory	2,7
309	chodba společné prostory	1,8
310	chodba čekárna spol.prost.	30,9
311	ordinace	16,0
312	wc	3,8
313	sklad	4,3
314	ordinace	32,7
315	sálky	17,2
316	sálky sklad	16,9
317	sklad	1,0
318	chodba čekárna spol.prost.	30,0
319	chodba čekárna spol.prost.	59,7
320	ordinace	15,5

3.NP 2.PATRO

Číslo místnosti	Druh místnosti	Plocha (m <sup>2</sup> )
321	ordinace	17,3
322	ordinace	33,2
323	ordinace	17,3
324	ordinace	17,7
325	strojovna v21	15,3
330	sterilizace	16,5
331	operací sál	34,0
332	archiv	9,1
333	sklad	7,1
334	ordinace	15,6
335	ordinace	17,2
336	ordinace	17,1
337	ordinace	17,0
338	ordinace	17,8
340	ordinace	29,8
341	strojovna v21	15,2
343	chodba čekárna spol.prost.	18,1
344	ordinace	18,3
345	ordinace	17,4
346	RTC	30,1
347	sálka pacientů	0,8

3.NP 2.PATRO

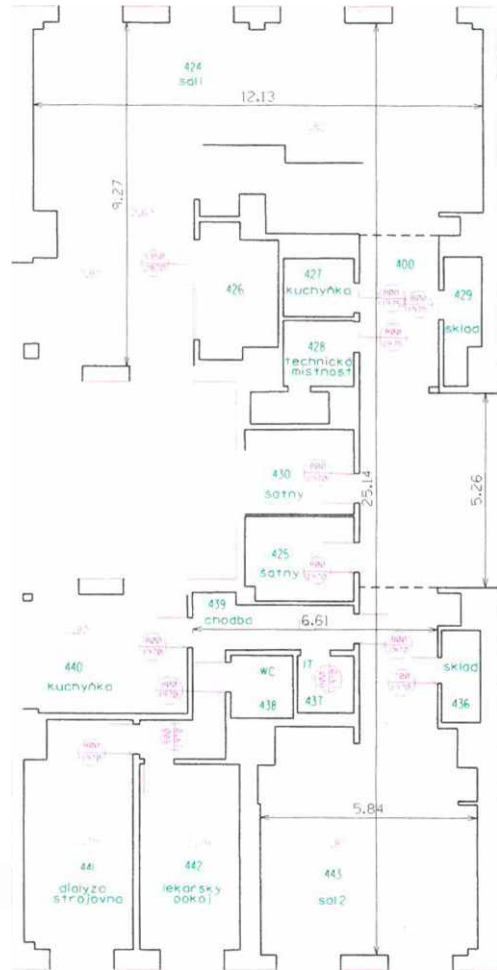
Číslo místnosti	Druh místnosti	Plocha (m <sup>2</sup> )
348	sálka pacientů	0,7
349	wc	3,2
350	wc	2,5
351	RTC	9,8
352	archiv	15,9
353	sklad	13,9
353a	chodba	0,9
354	operací sál	16,3
355	chodba	3,7
356	operací sál předsal	7,5
357	archiv	3,1
358	ordinace	22,3
359	sálka pacientů	0,8
360	sálka pacientů	0,8
361	výšetravná	8,9
362	prázdné	16,3
363	ordinace	16,9
364	chodba čekárna spol.prost.	15,7
365,366	výtahová šachta naměřena	2,7+5,0+7,1
367	chodba schody spol.prost.	37,2
368	sklad	2,5



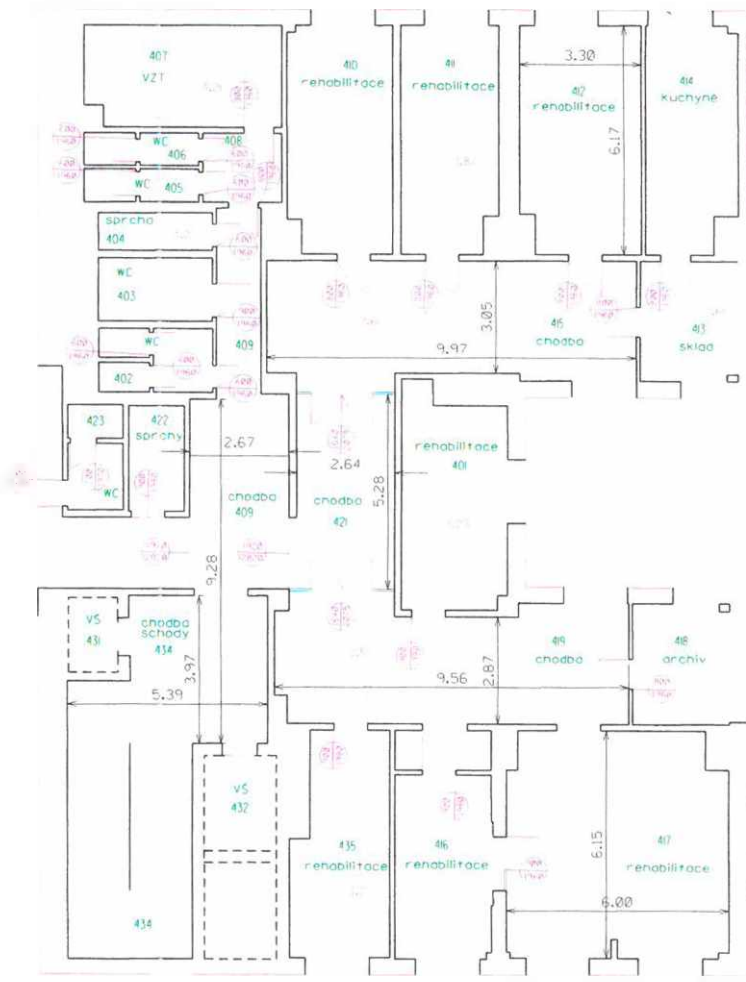
Kraj	Obec	Kat. uzemí	<b>GEOSPEKTRUM s.r.o.</b> Mimošská 628/13 190 00 PRAHA 9
Praha	Praha Černý Most	Černý Most	
<b>Stavba : Pasportizace Polikliniky Černý Most</b> <b>Náčrt 3.NP - 2.PATRO</b> <b>ul. Generála Janouška 902/17, k.ú. Černý Most</b>			
Objednatel	SPRÁVA MAJĚKTU PRAHY 4	Souradnicový systém	S-JTSK
Zaměřil	Vyhotovil	Overil	Výškový systém BpV
6-8/2018	13.10.2016	18.10.2018	Měřítko 1:170
Jaroslav Karelš	Jaroslav Karelš	Inž. Radim Mikula	Tr. přesnosti 3



# Náčrt 4.NP - 3.PATRO



400 chodba



4.NP 3.PATRO

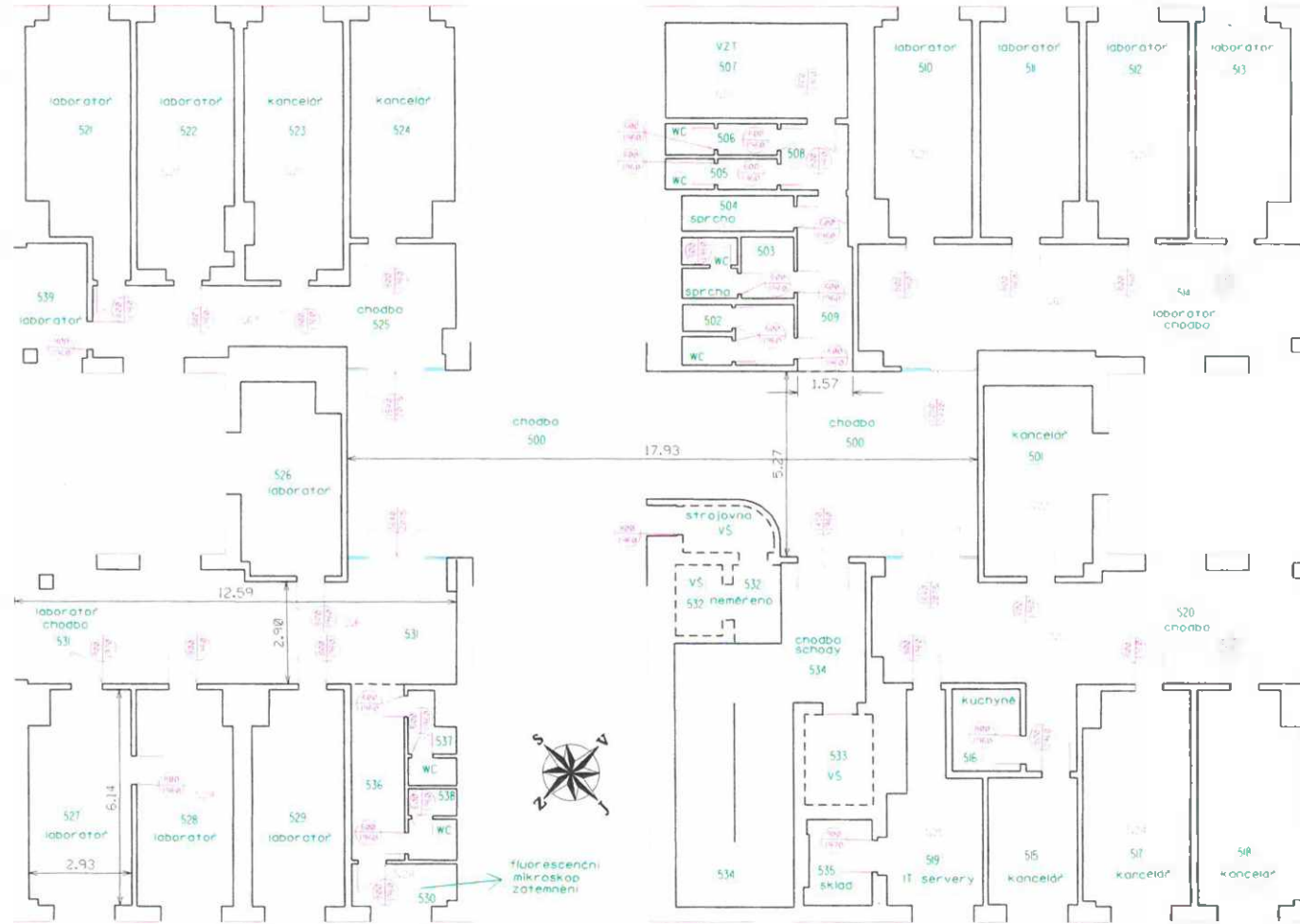
Číslo miestnosti	Druh miestnosti	Plocha (m <sup>2</sup> )
400	chodba spoločné priestory	22,2
401	rehabilitácie	16,2
402	WC	5,0
403	WC	5,3
404	sál	5,1
405	WC	3,1
406	WC	2,6
407	strojovna VZT	4,3
408	chodba spoločné priestory	3,9
409	chodba spoločné priestory	20,0
410	rehabilitácie	11,1
411	rehabilitácie	15,8
412	rehabilitácie	18,9
413	sklad	8,5
414	kuchyňa	16,6
415	chodba dekoračná spoločné priestory	32,4
416	rehabilitácie	15,4
417	rehabilitácie	15,8
418	archív	8,4
419	chodba dekoračná spoločné priestory	33,1
420	chodba	18,1

4.NP 3.PATRO

Číslo miestnosti	Druh miestnosti	Plocha (m <sup>2</sup> )
421	sál	4,3
422	WC	2,2
423	dĺažza sál	16,8
424	sál	5,4
425	sál	7,5
426	kuchyňa	3,0
427	technická miestnosť	5,3
428	sklad	3,0
429	sál	6,8
430	vyťahovacia schodňa, nameraná	2,7
431	vyťahovacia schodňa, nameraná	5,0
432	chodba spoločné priestory	3,1
433	rehabilitácie	15,0
434	sklad	2,6
435	WC	2,3
436	WC	2,8
437	chodba	9,8
438	kuchyňa	16,1
439	dĺažza strojovna	17,6
440	oáko	13,5
441	dĺažza sál	43,4

Kraj	Obec	Kat. území	<b>GEOSPEKTRUM s.r.o.</b> Mlmoňska 628/13 190 00 PRAHA 9
Praha	Praha Černý Most	Černý Most	
<b>Stavba : Pasportizácie Polikliniky Černý Most</b> <b>Náčrt 4.NP - 3.PATRO</b> <b>ul. Generála Janouška 902/17, k.ú. Černý Most</b>			
Objednatel	SPRAVA MAJETKU PRAHY 14	Souradnicový systém	S-JTSK
Čomeril	Vyhotovil	Ovčrll	Výškový systém Bpv
6-8/2018	14. 10. 2018	18. 10. 2018	Měřítko 1:135
Jaroslav Koreis	Jaroslav Koreis	Ing. Radim Mikula	Tř. přesnosti 3

# Náčrt 5.NP - 4.PATRO



5.NP 4.PATRO

Číslo místnosti	Druh místnosti	Plocha (m <sup>2</sup> )
500	chodba společné prostory	97,5
501	kancelář	46,6
502	WC	5,2
503	WC	5,3
504	sprchová	3,7
505	WC	7,8
506	WC	2,8
507	strojovna VZT	14,0
508	chodba společné prostory	3,6
509	chodba společné prostory	7,7
510	laborator	16,6
511	laborator	16,7
512	laborator	17,6
513	laborator	15,9
514	chodba laborator spol.prost.	40,9
515	kancelář	9,2
516	kuchyně	4,5
517	kancelář	10,4
518	kancelář	17,7
519	IT serverovna sklad	12,3
520	chodba společné prostory	43,8

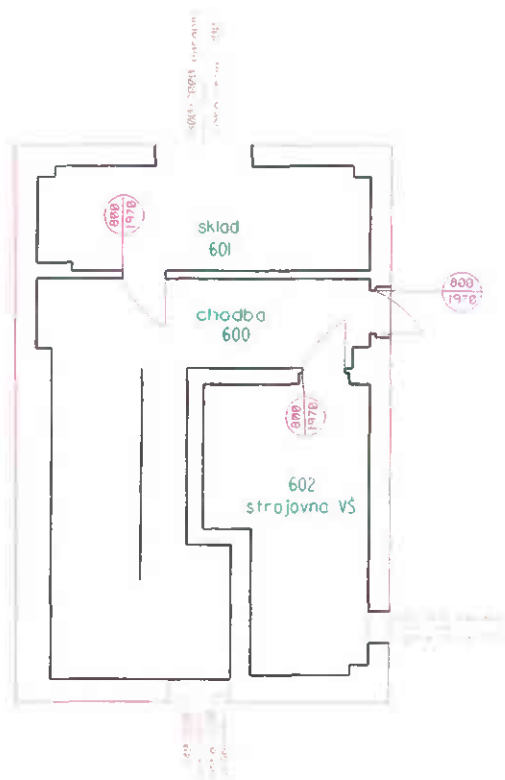
5.NP 4.PATRO

Číslo místnosti	Druh místnosti	Plocha (m <sup>2</sup> )
521	laborator	18,0
522	laborator	19,3
523	kancelář	20,7
524	kancelář	17,8
525	chodba společné prostory	24,5
526	laborator	6,0
527	laborator	11,3
528	laborator	16,7
529	laborator	15,1
530	laborator fluoresc. mikroskop	3,5
531	chodba laborator spol.prost.	40,2
532	vystavova skapita, neměřeno	5,5
533	vystavova skapita, neměřeno	5,0
534	chodba schody spol.prost.	34,2
535	sklad	4,5
536	chodba spol.prost.	7,6
537	WC	3,0
538	WC	2,8
539	laborator	9,2

Kraj	Obec	Kat. uzemi	Stavba : <b>Pasportizace Polikliniky Černý Most</b> Náčrt 5.NP - 4.PATRO ul. Generála Janouška 902/17, k.ú. Černý Most	GEOspektrum s.r.o. Mimoňská 628/13 190 00 PRAHA 9
Praha	Praha Černý Most	Černý Most		
Objednatel	SPRÁVA MAJETKU PRAHY 14		Souradnicovy systém	S-JTSK
Začíná	Vyhotovil	Dvěřil	Výškový systém	Bpv
6-8/2018	16. 10. 2018	18. 10. 2018	Měřítko	1:135
Jaroslav Korais	Jaroslav Korais	Ing. Radim Mikula	Tr. přesnosti	3

# Náčrt 6.NP - 5.PATRO

## 601 a 602 neměřeno, rekonstrukce dle PD



6.NP 5.PATRO

Číslo místnosti	Druh místnosti	Plocha (m <sup>2</sup> )
600	chodba společné prostory	10,1
601	sklad	11,9
602	strojovna výtahové šachty	14,3

Kraj	Obec	Kat. území	<b>GEOSPEKTRUM s.r.o.</b> Mlmořská 628/13 190 00 PRAHA 9	
Praha	Praha Černý Most	Černý Most		
<b>Stavba : Pasportizace Polikliniky Černý Most</b> <b>Náčrt 6.NP - 5.PATRO</b> <b>ul. Generála Janouška 902/17, k.ú. Černý Most</b>				
Objednatel	SPRÁVA MAJEKTU PRAHY 14		Souradnicový systém	S-JTSK
Zaměřil	Vyhotovil	Ověřil	Výškový systém	Bpv
6-8/2018	18.10.2018	18.10.2018	Měřítko	1:135
Petr Schovánek	Petr Schovánek	Ing. Radim Mikula	Tr.přesnosti	3

**Příloha č. 4 Dokumentace zadávacího řízení  
Specifikace plnění; Cenová nabídka**

<b>A. Paušální roční cena servisních činností</b>					
č.	činnost	cena za úkon v Kč bez DPH	četnost úkonů/1 kalendářní měsíc	měsíční paušál v Kč bez DPH za 1 kalendářní měsíc	paušální cena v Kč bez DPH za 1 kalendářní rok
1.	provoz pohotovosti v rozsahu přijímání hlášení závad a havarijních stavů	2 500,00	1,00	2 500,00	30 000,00
1.	doplnění a výměny hygienických pomůcek a prostředků - sociální zařízení I. PP	80,00	92,00	7 360,00	88 320,00
2.	doplnění a výměny hygienických pomůcek a prostředků - sociální zařízení I. NP	80,00	92,00	7 360,00	88 320,00
3.	doplnění a výměny hygienických pomůcek a prostředků - sociální zařízení II. NP	80,00	92,00	7 360,00	88 320,00
4.	doplnění a výměny hygienických pomůcek a prostředků - sociální zařízení III. NP	80,00	92,00	7 360,00	88 320,00
5.	doplnění a výměny hygienických pomůcek a prostředků - sociální zařízení IV. NP	80,00	92,00	7 360,00	88 320,00
6.	doplnění a výměny hygienických pomůcek a prostředků - sociální zařízení V. NP	80,00	92,00	7 360,00	88 320,00
7.	kontrola osvětlení veřejných prostor objektu	380,00	4,00	1 520,00	18 240,00
8.	kontrola funkčnosti elektrických zařízení ve veřejných prostorech objektu	380,00	4,00	1 520,00	18 240,00
9.	kontrola funkčnosti termostatických hlav topného systému celého objektu	380,00	1,00	380,00	4 560,00
10.	kontrola provozuschopnosti a stavu veřejných prostor objektu	380,00	1,00	380,00	4 560,00
14.	<b>CELKEM</b>			<b>47 960,00</b>	<b>575 520,00</b>

<b>B. Hodinová cena za servisní činnosti a služby nezahrnuté v měsíčním paušálu</b>	
16.	<b>390,00</b>

**POZNÁMKA:**

Nabídkové ceny obsahují pouze cenu montáže (práce) a neobsahují cenu za dodávky (materiál).



51