



Smlouva o uzavření budoucí smlouvy o dodávce tepelné energie

číslo smlouvy budoucího dodavatele: **2019/01/oddělení Teplice**

číslo smlouvy budoucího odběratele:

uzavřená v souladu s ustanoveními § 1785 a násl. zákona č. 89/2012 Sb., občanský zákoník, v platném znění a zákona č. 458/2000 Sb., energetický zákon, v platném znění

Smluvní strany:

ČEZ Teplárenská, a.s.

se sídlem Bezručova 2212/30, Říčany 251 01

zapsána v obchodním rejstříku vedeném Městským soudem v Praze, spisová značka B 17910

IČO: 27309941

DIČ: CZ27309941

Bankovní spojení: 35-6887240247/0100

IBAN: CZ7701000000356887240247

SWIFT: KOMBCZPP

Název a adresa banky: Komerční banka, a.s., Na Příkopě 33, čp. 969, Praha 1, PSČ 114 07
zastoupená:

Ing. Jan Nechvátal, předseda představenstva

Ing. Radim Sobotík, MBA, člen představenstva

Adresa pro korespondenci:

ČEZ Teplárenská, a.s., Teplická 874/8, 405 49 Děčín IV.

jako **budoucí dodavatel**

a

Střední škola stavební a strojní, Teplice, příspěvková organizace

se sídlem Fráni Šrámka 1350/1, 415 01 Teplice-Trnovany

IČO: 00497088

DIČ: CZ00497088

bankovní spojení: 33036501/0100

Název a adresa banky: Komerční banka, a.s., Na Příkopě 33 čp. 969, Praha 1, PSČ 114 07

zastoupená: Mgr. Aleš Frýdl – ředitel školy;

Adresa pro korespondenci: Fráni Šrámka 1350/1, 415 01 Teplice-Trnovany

jako **budoucí odběratel**

Čl. I. Preambule

1. Budoucí dodavatel má zájem dodávat tepelnou energii a budoucí odběratel má zájem odebírat tepelnou energii z nově budovaného rozvodného tepelného zařízení dodavatele (tlakově nezávislá objektová předávací stanice) do nově budovaného objektu SO 11 Střední školy stavební a strojní, Teplice, příspěvková organizace, Fráni Šrámka 1350/1, k. ú. Teplice-Trnovany (dále též jen „objekt“);



2. Smluvní strany se dohodly, že uzavřou Smlouvu o dodávce tepelné energie ve znění dle přílohy č. 1 této Smlouvy, a to nejpozději do 31. 8. 2020. Smlouvou o dodávce tepelné energie se zaváže dodavatel dodávat odběrateli tepelnou energii a odběratel se zaváže tepelnou energii odebírat a to za podmínek deklarovaných touto Smlouvou a Smlouvou o dodávce tepelné energie ve znění přílohy č. 1 této Smlouvy.
3. Budoucí odběratel bere na vědomí, že podmínkou uzavření Smlouvy o dodávce tepelné energie ve znění přílohy č. 1 této Smlouvy bude uzavření smlouvy o smlouvě budoucí o zřízení věcného břemene na dobu neurčitou v obci Teplice, k. ú. Teplice-Trnovany ve vlastnictví Ústeckého kraje jako zřizovatele budoucího odběratele, s budoucím dodavatelem v pozici oprávněného za jednorázovou úhradu za zřízení věcného břemene, která bude vypočtena u pozemků x výměra věcného břemene dle geometrického plánu a v objektu s tím, že k ceně bude připočtena DPH dle platných právních předpisů v době uzavření smlouvy, to vše za účelem vybudování příslušné tepelné přípojky a umístění předávací stanice, provádění oprav a údržby zařízení pro dodávku tepelné energie. Právní vztah mezi smluvními stranami ohledně zřízení věcného břemene k nemovité věci ve vlastnictví Ústeckého kraje jako zřizovatele budoucího odběratele bude upraven ve zvláštní smlouvě. Budoucí odběratel se zavazuje zajistit uzavření smlouvy o smlouvě budoucí o zřízení věcného břemene ze strany vlastníka, tj. Ústeckého kraje jako zřizovatele budoucího odběratele.

ČI. II.

Uzavření Smlouvy o dodávce tepelné energie

1. Budoucí dodavatel vyzve budoucího odběratele k uzavření Smlouvy o dodávce tepelné energie ve znění přílohy č. 1 této Smlouvy ve lhůtě min. 30 dnů před zahájením dodávek tepelné energie, nejpozději však do 31. 7. 2020.
2. Budoucí odběratel se zavazuje, že Smlouvu o dodávce tepelné energie ve znění dle přílohy č. 1 této Smlouvy uzavře do 20 dnů ode dne, kdy mu budoucí dodavatel doručí návrh Smlouvy o dodávce tepelné energie.
3. Za výzvu k uzavření Smlouvy o dodávce tepelné energie se považuje doručení návrhu Smlouvy o dodávce tepelné energie ve znění uvedeném v příloze č. 1 této Smlouvy v počtu dvou stejnopisů smlouvy druhé smluvní straně na adresu uvedenou v záhlaví této Smlouvy, nebo na později písemně oznámenou adresu. Za akceptaci návrhu se považuje podpis všech stejnopisů návrhu Smlouvy o dodávce tepelné energie budoucím odběratelem. Budoucí odběratel se zavazuje doručit akceptované návrhy Smlouvy o dodávce tepelné energie ve znění uvedeném v příloze č. 1 této Smlouvy ve lhůtě uvedené v odst. 2 tohoto článku budoucímu dodavateli, který se zavazuje doručené návrhy Smlouvy o dodávce tepelné energie ve znění uvedeném v příloze č. 1 této Smlouvy podepsat ve lhůtě 10 dnů.
4. Smluvní strany se zavazují si poskytnout součinnosti při doplnění do Smlouvy o dodávce tepelné energie údajů technického charakteru, které ke dni uzavření této Smlouvy nejsou stranám známy. Případné neposkytnutí součinnosti ve věci doplnění údajů do Smlouvy o dodávce tepelné energie nemá vliv na povinnost jejich uzavření v souladu s touto Smlouvou.
5. Pokud dojde v mezidobí ke změně sídla (adresy) smluvní strany, je dotyčná smluvní strana povinna tuto změnu bez zbytečného odkladu druhé smluvní straně písemně sdělit. Pokud tak neučiní, platí výzva za řádně odeslanou na adresu uvedenou v této Smlouvě (popř. později písemně oznámenou) a/nebo na adresu uvedenou v obchodním rejstříku.
6. V případě, že na základě včasné a řádné výzvy budoucího dodavatele budoucí odběratel neakceptuje návrh Smlouvy o dodávce tepelné energie ve znění dle přílohy č. 1 této Smlouvy, je budoucí dodavatel oprávněn od této Smlouvy odstoupit. Odstoupení musí být učiněno písemně a doručeno na adresu budoucího odběratele. Odstoupení je účinné doručením druhé smluvní straně. Odstoupením není dotčeno právo budoucího dodavatele na náhradu škody.

7. V případě, že na základě včasné a řádné výzvy budoucího dodavatele budoucí odběratel neuzavře Smlouvu o dodávce tepelné energie ve znění přílohy č. 1 této Smlouvy, je budoucí dodavatel oprávněn postupovat dle ustanovení 1787 občanského zákoníku.
8. Smluvní strany pokládají za změnu okolností, za nichž byla tato Smlouva uzavřena okolnosti zakládající vyšší moc, jako je přírodní katastrofa (povodeň, sucho, požáry a jiné vlivy), stávka, nepokoje, teroristické útoky. V takovém případě je ta smluvní strana, které brání tyto okolnosti v plnění jejich povinností povinna oznámit vznik a trvání těchto okolností písemně druhé smluvní straně bez zbytečného odkladu poté, kdy tyto skutečnosti nastanou.

Čl. III.

Práva o povinnosti smluvních stran


1. Budoucí dodavatel se zavazuje:

- 1.1 Zajistit projektovou dokumentaci k realizaci horkovodní přípojky (dále jen HV) přípojky a předávací stanice v objektu SO 11.
- 1.2 Vybudovat horkovodní přípojku v délce cca 100 m v trase dle schváleného Územního povolení.
- 1.3 Vybudovat tlakově nezávislou předávací stanici (dále jen PS nebo předávací stanice) horká voda/voda o jmenovitých parametrech max. 95 °C / max. 80 °C a s předpokládaným jmenovitým výkonem cca 500 kW. Součástí předávací stanice se předpokládá výměník, řídicí systém, prvky měření a regulace, fakturační měření, uzavírací armatury a propojovací potrubí s napojením do rozdělovače v majetku odběratele. Přesný rozsah vybavení předávací stanice bude definován v rámci zpracované projektové dokumentace. Hranice předání dodávek tepla bude na uzavíracích armaturách před rozdělovačem v objektu SO11. Před těmito armaturami bude instalováno fakturační měření dodávek tepla.

2. Budoucí odběratel se zavazuje:

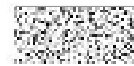
- 2.1. Vytvořit předpoklady pro odběr tepelné energie pro vytápění a ohřev teplé vody v rozsahu a parametrech, které umožní započítání odběru tepelné energie v termínu, dle čl. I. této Smlouvy, a to nejpozději k 1. 9. 2020.
 - 2.2. S ohledem na skutečnost, že pro realizaci PS je nutná stavební připravenost ze strany budoucího odběratele, nejpozději k 15. 6. 2020 zajistit trvalé prostory pro instalaci PS v rámci připravovaného objektu SO 11, vč. měřeného a jištěného přívodu elektrické energie, měřeného přívodu doplňovací vody, instalace rozdělovače / sběrače pro rozdělení topné vody do jednotlivých objektů, prostupy podlahou PS v objektu SO 11 pro vstup HV přípojky a napojení na kanalizaci.
 - 2.3. Zajistit vybudování navazujících sekundárních rozvodů nejpozději do 08/2020, což je předpokladem zajištění dodávky tepelné energie v termínu zahájení dodávek TE od 1. 9. 2020.
 - 2.4. Před termínem zahájení dodávek TE doložit dodavateli TE pravomocné rozhodnutí (Kolaudační rozhodnutí / Povolení zkušebního provozu / Předčasné užívání) ke stavbě objektu, ve kterém bude umístěna předávací stanice.
3. Žádná ze Smluvních stran nemůže postoupit ani převést jakákoliv ani všechna práva a povinnosti vyplývající z této Smlouvy, včetně budoucích práv a povinností vyplývajících ze Smlouvy o dodávkách tepelné energie, na třetí osobu bez předchozího písemného souhlasu druhé Smluvní strany.

Čl. IV. Další ujednání

1. V případě, že není odběrné zařízení budoucího odběratele, 30 dní přede dnem předpokládaného termínu zahájení dodávek tepelné energie, připraveno k zahájení odběru TE, se budoucí odběratel zavazuje umožnit, na vyzvání budoucího dodavatele, kontrolu objektu za účelem zjištění stavu. Kontroly objektu může budoucí dodavatel provádět až do doby uzavření smlouvy na dodávku TE. V případě, že ani na třetí opakovanou výzvu neumožní budoucí odběratel kontrolu stavu, bude budoucí dodavatel postupovat v souladu s ustanovením zákona č. 458/2000 Sb., Energetický zákon, v platném znění, § 89 o neoprávněném odběru.
2. Budoucí dodavatel je oprávněn odstoupit od této Smlouvy v případě, že:
 - Ústecký kraj jako zřizovatel budoucího odběratele neuzavře v pozici povinného s budoucím dodavatelem v pozici oprávněného smlouvu o smlouvě budoucí o zřízení věcného břemene k nemovitým věcem, čímž znemožní vybudování příslušných tepelných rozvodů a/nebo umístění předávací stanice v nově vybudovaném objektu nebo
 - budoucí odběratel neuzavře s budoucím dodavatelem Smlouvu o dodávce tepelné energie ve znění dle přílohy č. 1 nebo
 - bude vydané stavební povolení na základě rozhodnutí stavebního úřadu změněno nebo zrušeno nebo
 - budoucí odběratel poruší ustanovení čl. III. odst. 2.2 a 2.3 této Smlouvy.
3. 
4. Smluvní pokuta je splatná ve lhůtě třiceti dnů ode dne obdržení výzvy oprávněné Smluvní strany k úhradě, nevyplyvá-li ze Smlouvy jinak, a to bezhotovostním převodem na účet uvedený ve výzvě oprávněné Smluvní strany k úhradě.
5. Smluvní strany souhlasí s tím, že sjednáním smluvní pokuty není nikterak dotčeno právo na náhradu škody vzniklé porušením povinnosti dle této Smlouvy; smluvní pokuta se na náhradu škody nezapočítává.

Čl. V. Důvěrné informace

1. Smluvní strany se dohodly, že považují obsah této Smlouvy rozsahu dle vymezeném v čl. VI. odst. 2 za důvěrný a takto s ním budou i nakládat.
2. Budoucí odběratel se zavazuje zachovávat mlčenlivost o všech informacích, které se za účinnosti této Smlouvy dozvěděl a o všech skutečnostech souvisejících s touto Smlouvou (dále jen „důvěrné informace“) po celou dobu trvání této Smlouvy a dále 3 roky po jejím skončení a zavazuje se nepředat důvěrné informace bez výslovného písemného souhlasu budoucího dodavatele třetí osobě. V případě porušení této povinnosti má právo budoucí dodavatel domáhat se po budoucím odběrateli úhrady způsobené škody. Budoucí odběratel bere na vědomí, že v případě, že určitá skutečnost obchodní, výrobní či technické povahy, o které se dozví v souvislosti s trváním této Smlouvy, je podle občanského zákoníku obchodním tajemstvím, tak je chráněna podle ustanovení občanského zákoníku (ochrana proti nekalé soutěži) a její ochranu budoucí dodavatel vyžaduje a proti porušení povinnosti mlčenlivosti ze strany budoucího odběratele se bude bránit. V případě, že budoucí odběratel poruší povinnost mlčenlivosti vůči skutečnosti, která je obchodním tajemstvím budoucího dodavatele, má budoucí dodavatel právo domáhat se po budoucím odběrateli úhrady způsobené škody.



VI. Zvláštní ujednání

1. Smluvní strany berou na vědomí, že tato Smlouva bude uveřejněna v registru smluv podle zákona č. 340/2015 Sb., o zvláštních podmínkách účinnosti některých smluv, uveřejňování těchto smluv a o registru smluv (zákon o registru smluv), ve znění pozdějších předpisů.
2. Pro účely uveřejnění v registru smluv smluvní strany navzájem prohlašují, že Smlouva obsahuje obchodní tajemství v článku I. odst. 1 a 3, v článku IV. odst. 3. Smlouvy, v příloze č. 1 v článku 3 odst. 3.1, čl. 7 odst. 7.3, čl. 8 odst. 8.2, 8.3, 8.4, 8.5, v příloze č. 2 bod 2, 3, 4, v příloze č. 3 adresa OM, rozdělení sjednaného množství tepelné energie, v příloze č. 4 bod 1 a 2 smlouvy.
3. Smluvní strany se zavazují, že před uzavřením Smlouvy si vzájemně písemně odsouhlasí rozsah anonymizace Smlouvy v souladu se zákonem o registru smluv.
4. ČEZ Teplárenská a.s. zašle tuto Smlouvu správci registru smluv k uveřejnění prostřednictvím registru smluv bez zbytečného odkladu, nejpozději však do 30 dnů od uzavření Smlouvy.

VII. Závěrečná ustanovení

1. Právní vztahy touto Smlouvou výslovně neupravené se řídí příslušnými ustanoveními občanského zákoníku a ostatních obecně závazných předpisů.
2. Jakékoliv změny této Smlouvy musí být učiněny formou písemných dodatků, chronologicky číselně řazených a podepsaných oprávněnými osobami smluvních stran, přičemž jinou než písemnou formu dodatku v listinné podobě smluvní strany vylučují. K platnosti dodatku Smlouvy se vyžaduje dohoda o celém jeho obsahu.
3. Všechny písemnosti podle této Smlouvy se zasílají druhé smluvní straně doporučenou poštou a doručují se smluvní straně na adresu sídla případně na sdělenou adresu pro doručování, pokud se liší od sídla uvedeného v záhlaví této Smlouvy. Písemnost je doručena vždy nejpozději 10. dnem ode dne jejího odeslání ve formě doporučeného dopisu adresátu.
4. Budoucí odběratel prohlašuje, že na jeho majetek nebyl prohlášen úpadek, nebylo proti němu zahájeno insolvenční ani exekuční řízení.
5. Smluvní strany prohlašují, že si tuto Smlouvu před jejím podpisem přečetly, že byla uzavřena po vzájemném projednání podle jejich svobodné vůle, určitě, vážně a srozumitelně. Autentičnost této Smlouvy stvrzují svým vlastnoručním podpisem. Smluvní strany prohlašují, že Smlouva představuje úplnou dohodu o veškerých jejích náležitostech a neexistují náležitosti, které by smluvní strany v této Smlouvě neujednaly.
6. Tato Smlouva nabývá platnosti dnem podpisu oprávněnými osobami smluvních stran a účinnosti dnem uveřejnění v registru smluv. Vyhotovuje se ve dvou stejnopisech, z nichž každý má platnost originálu. Každá ze smluvních stran obdrží jeden stejnopis.

Přílohy

Příloha č. 1 – Smlouva o dodávce tepelné energie

Budoucí dodavatel:

V ^{1/1} ~~Radimě~~ dne: 25.5.2020



Ing. Jan Nechvátal
předseda představenstva
ČEZ Teplárenská, a.s.



Ing. Radim Sobotík, MBA
člen představenstva
ČEZ Teplárenská, a.s.

Budoucí odběratel:

V ^{TEPLICE} dne: 20.4.2020



Mgr. Aleš Frýdl
ředitel
Střední škola stavební a strojní, Teplice,
příspěvková organizace



Smlouva o dodávce tepelné energie č. XXXXXXXX_X

Dodavatel:

ČEZ Teplárenská, a.s., se sídlem Bezručova 2212/30, Říčany, PSČ 251 01, je zapsána v obchodním rejstříku vedeném Městským soudem v Praze, spis. zn. B 17910.

Číslo licence dle rozhodnutí Energetického regulačního úřadu: 320605110

IČO: 27309941

DIČ: CZ27309941

Bankovní spojení: 35-6887240247/0100

IBAN: CZ7701000000356887240247 SWIFT: KOMBCZPP

Název a adresa banky: Komerční banka, a.s., Na Příkopě 33 čp. 969, Praha 1, PSČ 114 07

Osoby oprávněné k podpisu smlouvy:

XXXXXXXXXXXX

XXXXXXXXXXXX

(dále jen „dodavatel“)

Odběratel:

Střední škola stavební a strojní, Teplice, příspěvková organizace, se sídlem Teplice 1, Fráni Šrámka 1350/1, PSČ 415 01.

Zákaznické číslo: 12620550

IČO: 00497088

DIČ: CZ00497088

Bankovní spojení: 33036501/0100

Název a adresa banky: Komerční banka, a.s., Na Příkopě 33 čp. 969, Praha 1, PSČ 114 07

Osoby oprávněné k podpisu smlouvy:

Mgr. Aleš Frýdl, ředitel

(dále jen „odběratel“)

Článek 1 - Úvodní ustanovení

Smluvní strany v souladu s ustanoveními § 76 a následujícími ustanoveními zákona č. 458/2000 Sb., o podmínkách podnikání a o výkonu státní správy v energetických odvětvích a o změně některých zákonů (Energetický zákon), v platném znění a v souladu s příslušnými ustanoveními zákona č. 89/2012 Sb., občanský zákoník, uzavírají tuto smlouvu o dodávce a odběru tepelné energie (dále jen smlouva).

Článek 2 - Předmět smlouvy

2.1 Předmětem této smlouvy je:

- a) závazek dodavatele dodávat odběrateli tepelnou energii v teplotním médiu, jejíž množství a jakost jsou specifikovány v následujících ustanoveních této smlouvy a převádět na něho vlastnické právo k této tepelné energii,
- b) závazek odběratele odebírat tepelnou energii a platit kupní cenu za podmínek uvedených v této smlouvě.

Článek 3 - Doba trvání smlouvy (smluvní období)

3.1 

Článek 4 - Místo předání tepelné energie

4.1 Dodávka tepelné energie je uskutečněna přechodem zboží o sjednaných parametrech ze zařízení dodavatele do zařízení odběratele.

4.2 Konkrétní místo předání je uvedeno v příloze č. 2 této smlouvy – „Pasport odběrného místa“ č.:

XXXXXXXXXX XXXXXXXXXXXX

Článek 5 - Parametry a množství dodávané tepelné energie - technické podmínky

- 5.1 Kvalitativní parametry dodávky tepelné energie, platné ve vztahu k této smlouvě, jsou uvedeny v příloze č. 2 této smlouvy – „Pasport odběrného místa“.
- 5.2 Celkový plánovaný odběr tepelné energie za kalendářní rok, včetně časového rozlišení odběru, je uveden v příloze č. 3 této smlouvy – „Odběrový diagram“.
- 5.3 Tepelná energie pro vytápění je dodávána pouze v otopném období. Na základě písemné žádosti nadpoloviční většiny odběratelů z příslušné předávací stanice, lze dodávat tepelnou energii pro vytápění i mimo otopnou sezonu.

Článek 6 - Cena a platební podmínky

- 6.1 Cena tepelné energie je kalkulována a sjednána v souladu s platným cenovým rozhodnutím Energetického úřadu k cenám tepelné energie a v souladu se zákonem č. 526/1990 Sb., o cenách, ve znění pozdějších předpisů a s prováděcí vyhláškou č. 450/2009 Sb., ve znění pozdějších předpisů.
- 6.2 Cenová a platební pravidla pro dodávky tepelné energie jsou uvedena v příloze č. 1 této smlouvy „Cenová a platební pravidla“.
- 6.3 Ceny za odebranou tepelnou energii jsou smluvními stranami sjednány formou uvedenou v příloze č. 4 této smlouvy – „Ceník tepelné energie“ a v souladu s čl. 8.3 a 8.4 této smlouvy.
- 6.4 Pokud dojde ke změně cen paliv a energií nezbytných pro dodávku tepelné energie, je dodavatel oprávněn změnu výše ceny odběrateli oznámit, a to zasláním nové přílohy č. 4 „Ceník tepelné energie“ odběrateli. Změna ceny tepelné energie je platná od prvního dne měsíce následujícího po oznámení změny ceny odběrateli. V případě, že odběratel se zvýšenou cenou tepelné energie nebude souhlasit, má právo ve lhůtě 15 dnů od doručení oznámení o zvýšení ceny tepelné energie vypovědět smlouvu o dodávce tepelné energie, přičemž výpovědní doba je tříměsíční a počíná plynout prvním dnem kalendářního měsíce následujícího po doručení písemné výpovědi dodavateli.
- 6.5 Dodavatel prohlašuje, že je plátcem DPH. K cenám bude připočtena DPH dle platné legislativy.
- 6.6 Platební podmínky.
 - 6.6.1 Účtovací období za dodávku tepelné energie je:
 - jeden kalendářní měsíc s měsíční zálohou.
 - 6.6.2 Splatnost faktury je 17 dnů ode dne vystavení faktury odběrateli. Sjednanou zálohu je povinen odběratel uhradit v termínu, uvedeném v Platebním kalendáři – rozpis záloh na další období, který je součástí vystavené faktury za dodávku tepelné energie.
 - 6.6.3 Platební styk mezi dodavatelem a odběratelem bude prováděn dle Cenových a platebních pravidel“ viz příloha č. 1 a dle přílohy č. 2 „Pasportu odběrného místa“.
- 6.7 Reklamacce
 - 6.7.1 Vzniknou-li chyby nebo omyly při fakturaci tepelné energie nesprávným odečtem, použitím nesprávné konstanty či sazby, početní chybou apod., mají odběratel i dodavatel nárok na vyrovnání nesprávně fakturované částky.
 - 6.7.2 Odběratel uplatňuje reklamaci u dodavatele písemně s uvedením důvodů a bez zbytečného odkladu, nejdéle však do 10 kalendářních dnů od data splatnosti faktury. Reklamacce faktury nemá odkladný účinek, tzn., že odběratel je povinen fakturu uhradit v termínu splatnosti uvedeném na faktuře. Pokud reklamacce neobsahuje důvody, považuje se tato reklamacce za neoprávněnou. Dodavatel je povinen reklamaci prošetřit a výsledek sdělit odběrateli do 30 kalendářních dnů po obdržení reklamacce. Nelze-li prokázat, kdy bylo sdělení doručeno, má se za to, že se tak stalo třetí den po odeslání.
 - 6.7.3 V případě oprávněné reklamacce bude dodavatelem vystaven opravný daňový doklad. Splatnost opravného daňového dokladu je shodná se splatností faktury uvedené v Článku 6 odst. 6.6.2.

Článek 7 - Úrok z prodlení

- 7.1 Úroky z prodlení hradí smluvní strany nezávisle na tom, zda a v jaké výši vznikla druhé smluvní straně škoda, kterou může poškozená smluvní strana uplatňovat a vymáhat samostatně a v plné výši.
- 7.2 V případě neoprávněného požadavku odběratele na zásah pracovníků dodavatele (např. porucha na zařízení odběratele, chybná nebo neoprávněná manipulace) má dodavatel právo požadovat úhradu za poskytnutou službu. Převyšší-li skutečné náklady výši uvedenou v příloze č. 4 „Ceník tepelné energie“, budou účtovány dle skutečně vynaložených nákladů. Za přerušování a obnovení dodávky tepelné energie z důvodu porušení ustanovení smlouvy ze strany odběratele (neplacení faktur, popř. záloh), bude účtována stanovená částka za službu. Aktuální částky za poskytnuté služby jsou uvedeny v příloze č. 4 „Ceník tepelné energie“.

- 7.3 Budou-li smluvní strany v prodlení s placením jakéhokoliv závazku znějícího na peněžitě plnění, je úrok z prodlení stanoven ve výši [redacted] z dlužné částky za každý den prodlení až do úplného zaplacení peněžitě pohledávky.

Článek 8 - Zvláštní ujednání

- 8.1 Smluvní strany berou na vědomí, že tato smlouva bude uveřejněna v registru smluv podle zákona č. 340/2015 Sb., o zvláštních podmínkách účinnosti některých smluv, uveřejňování těchto smluv a o registru smluv (zákon o registru smluv), ve znění pozdějších předpisů.

Pro účely uveřejnění v registru smluv smluvní strany navzájem prohlašují, že smlouva obsahuje obchodní tajemství v článku 3 odst. 3.1, čl. 7 odst. 7.3, čl. 8 odst. 8.2, 8.3, 8.4, 8.5, v příloze č. 2 bod 2, 3, 4, v příloze č. 3 adresa OM, rozdělení sjednaného množství tepelné energie, v příloze č. 4 bod 1 a 2 smlouvy.

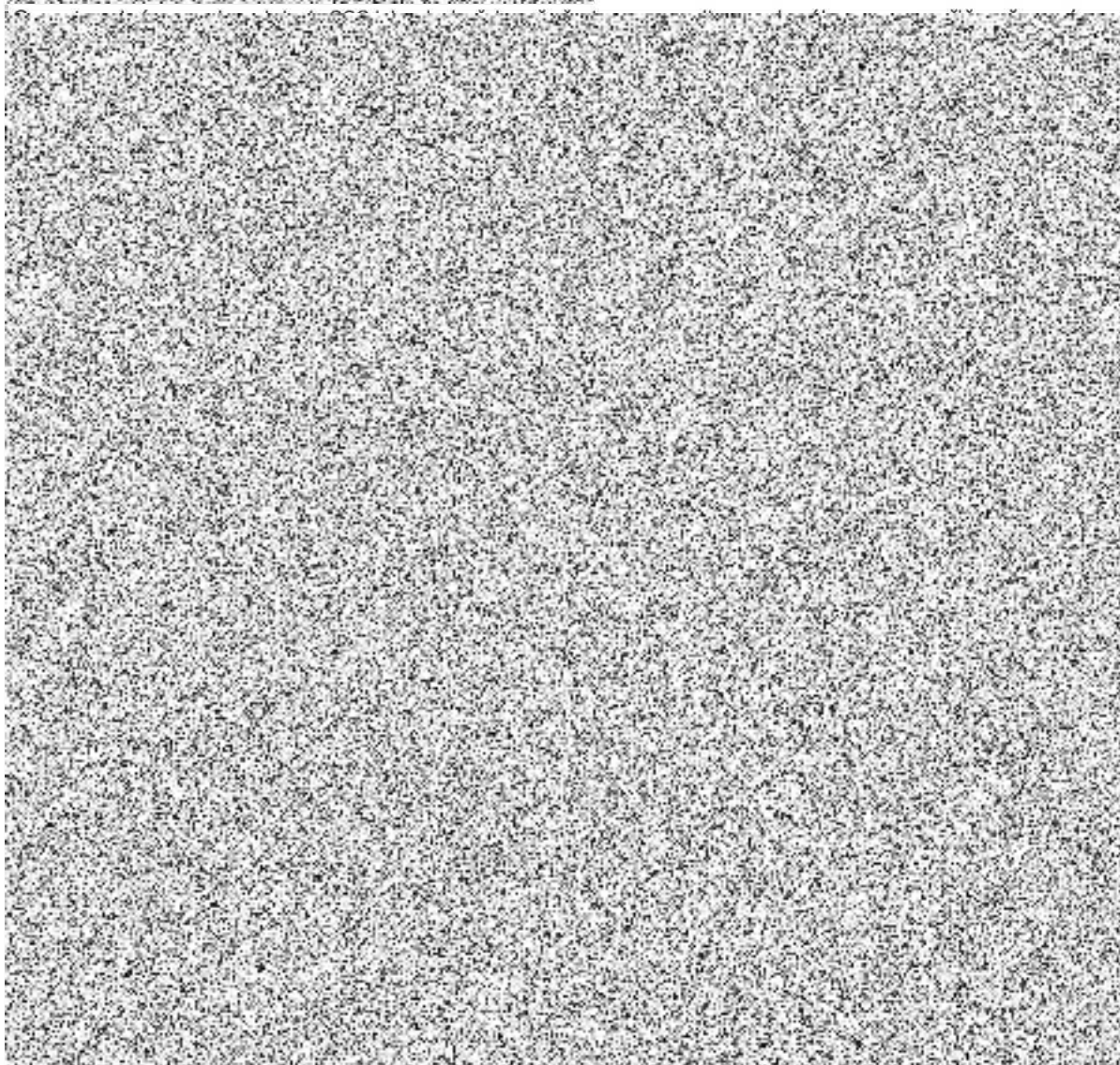
Smluvní strany se zavazují, že před uzavřením smlouvy si vzájemně písemně odsouhlasí rozsah anonymizace smlouvy v souladu se zákonem o registru smluv.

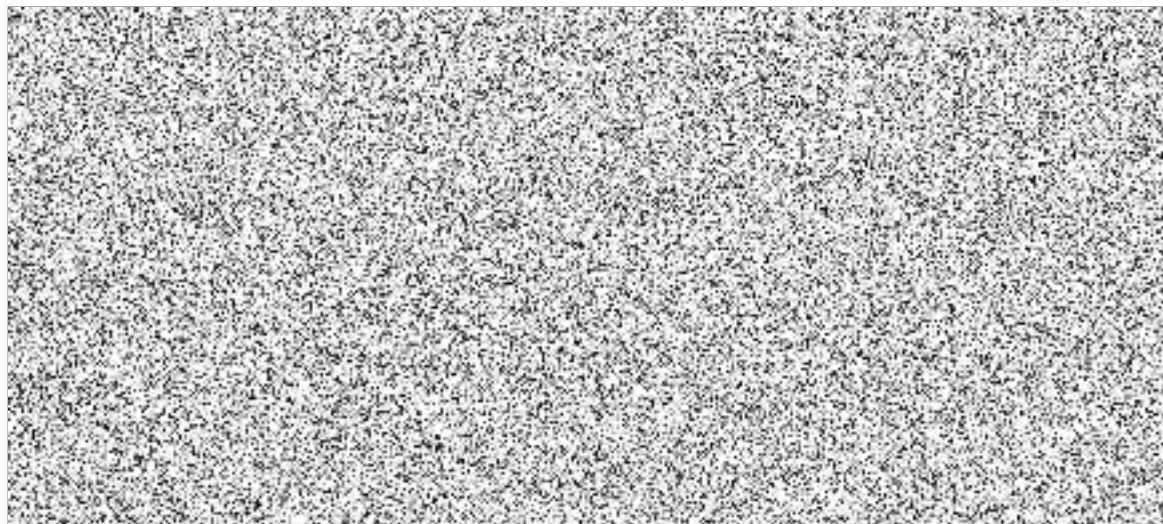
Společnost ČEZ Teplárenská, a.s. zašle tuto smlouvu správci registru smluv k uveřejnění prostřednictvím registru smluv bez zbytečného odkladu, nejpozději však do 30 dnů od uzavření smlouvy.

8.2

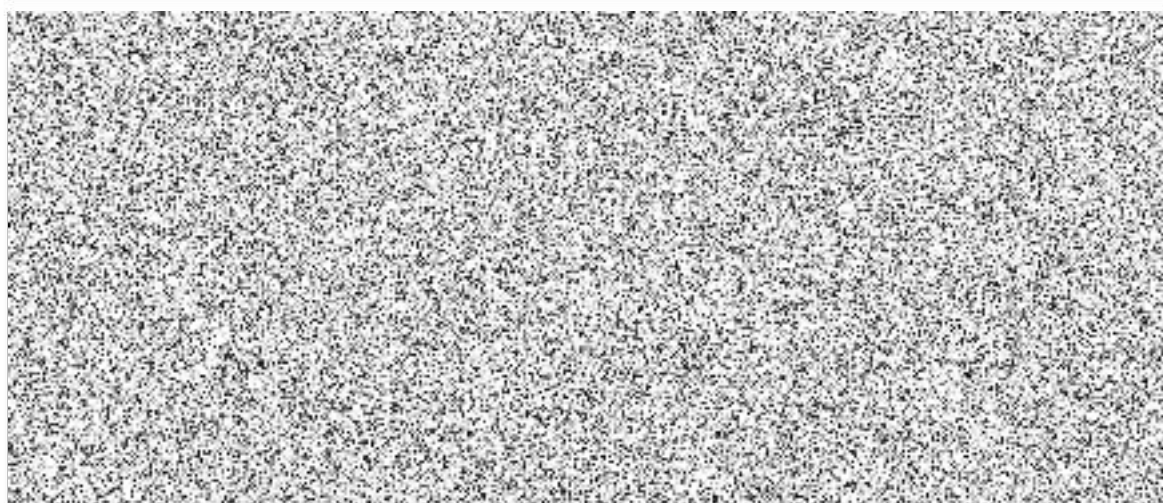


8.3





8.4



8.5

Článek 9 - Ukončení smlouvy

- 9.1 Smlouvu sjednanou na dobu určitou lze před uplynutím sjednané doby ukončit písemnou dohodou obou smluvních stran.
- 9.2 Každá smluvní strana je oprávněna od smlouvy odstoupit, pokud bude vydáno rozhodnutí o úpadku druhé smluvní strany, nebo byl insolvenční návrh vůči druhé smluvní straně zamítnut pro nedostatek majetku, nebo pokud byl proti druhé straně podán insolvenční návrh.
- 9.3 Odstoupení od smlouvy musí být písemné. Pokud jej činí odběratel, který je spotřebitel a uzavřel smlouvu prostřednictvím prostředků komunikace na dálku nebo mimo prostory obvyklé pro podnikání Dodavatele, pak musí být učiněné prostřednictvím formuláře, jehož náležitosti stanoví prováděcí právní předpis občanského zákoníku. Formulář pro odstoupení od smlouvy je k dispozici v obchodních místech a na webové stránce dodavatele tepelné energie (www.cezteplarenska.cz). Odstoupení je účinné dnem doručení písemného oznámení o odstoupení druhé smluvní straně nebo pozdějším datem stanoveným v tomto oznámení. Odstoupením od smlouvy nezaniká odběrateli povinnost uhradit cenu za již poskytnutá plnění.
- 9.4 Odběratel je povinen platit cenu podle smlouvy a plnit povinnosti stanovené smlouvou až do doby provedení odečtu stavu měřicího zařízení, případně až do jeho demontáže, pokud k ní v souvislosti s odstoupením dojde. Odběratel se zavazuje k datu ukončení smlouvy umožnit dodavateli provést odečet stavu měřicího zařízení, případně jeho demontáž, pokud k ní v souvislosti s odstoupením dojde.
- 9.5 Smlouva může být ukončena také vzájemnou dohodou smluvních stran, a to zejména v případech, kdy odběratel doloží, že ukončuje odběr tepelné energie v odběrném místě z důvodu změny sídla, bydliště, převodu nemovitosti apod. Dodavatel je oprávněn odmítnout uzavřít dohodu o ukončení smlouvy, zejména v situaci, kdy dodavatel eviduje pohledávku za odběratelem.
- 9.6 Ukončením smluvního vztahu se rozumí provedení konečného odečtu, odpojení odběrného zařízení a odebrání měřicího zařízení (popřípadě jen provedení konečného odečtu, mění-li se majitel odběrného místa a vyhotovení konečné faktury).
- 9.7 K datu ukončení smluvního vztahu se obě smluvní strany zavazují vyrovnat vzájemně své závazky a pohledávky, pokud se odběratel s dodavatelem nedohodne jinak.

- 9.8 V případě přechodu práv a povinností na právního nástupce kterékoli ze smluvních stran, je touto smlouvou v plném rozsahu vázán právní nástupce, nedohodnou-li se obě smluvní strany jinak.

Článek 10 - Ochrana důvěrných informací a osobních údajů

- 10.1 Smlouva je důvěrným dokumentem v rozsahu uvedeném v čl. 8.1 této smlouvy a nesmí být v tomto rozsahu poskytnuta třetím osobám bez písemného souhlasu druhého účastníka smlouvy.
- 10.2 Účastníci smlouvy se zavazují zachovávat mlčenlivost o všech skutečnostech, které tvoří předmět obchodního tajemství druhého účastníka smlouvy a dále o ostatních, nikoliv veřejně známých skutečnostech, o kterých se dozvěděli v souvislosti s jednáním a uzavřením smlouvy nebo s jejím plněním (dále jen „důvěrné informace“), a to až do doby, kdy se tyto důvěrné informace stanou oprávněně veřejně známými.
- 10.3 Povinnosti zachovat důvěrnost informací trvá i po skončení účinnosti smlouvy.
- 10.4 Účastníci smlouvy se zavazují přijmout technická a organizační vnitřní opatření k ochraně důvěrných informací. Jsou povinni poučit své zaměstnance a členy svých orgánů o povinnosti zachovávat mlčenlivost podle Smlouvy o zachovávání mlčenlivosti z jejich strany řádně kontrolovat. Zaměstnanci účastníků smlouvy nesmí důvěrné informace, které se dozvěděli v souvislosti se smlouvou, sdělovat ani jiným zaměstnancům nebo členům orgánů, není-li to nezbytné k plnění jejich pracovních povinností anebo z hlediska jejich funkčního zařazení.
- 10.5 Zákaz poskytnutí smlouvy nebo jejích částí a povinnost ochrany důvěrných-informací nebrání využití obecných ustanovení smlouvy (bez konkrétních údajů o odběrateli) pro uzavření obdobných smluvních vztahů ze strany dodavatele a dále nebrání ani zpřístupnění smlouvy a důvěrných informací, včetně konkrétních informací o průběhu plnění podle smlouvy, osobám v rámci koncernu dodavatele. Osobami v rámci koncernu dodavatele se rozumí společnost ČEZ, a. s. a jí ovládané osoby; osoba v rámci koncernu dodavatele je oprávněna zpracovávat a využívat tyto údaje v rozsahu oprávnění dodavatele.
- 10.6 Osobní údaje subjektu údajů jsou zpracovávány v souladu s relevantními českými a evropskými právními předpisy. Bližší informace týkající se zpracovávání osobních údajů jsou uvedeny na stránkách www.cezteplarenska.cz, příp. mohou být poskytnuty od obchodního zástupce uvedeného na daňovém dokladu na základě žádosti subjektu údajů. Proti zpracování osobních údajů na základě oprávněných zájmů ČEZ Teplárenská, a.s. má odběratel právo kdykoli podat námitku.

Článek 11 - Závěrečná ustanovení

- 11.1 Smluvní strany si navzájem garantují právo přesvědčit se zda druhá smluvní strana řádně plní své závazky vyplývající z této smlouvy.
- 11.2 V případě, že kterékoliv jedno nebo více ustanovení obsažené v této smlouvě bude z jakéhokoliv důvodu v kterémkoli ohledu neplatné, nezákonné nebo nevymahatelné, potom se taková neplatnost, nezákonnost nebo nevymahatelnost v největším možném rozsahu povoleném právními předpisy nedotkne žádného jiného ustanovení této smlouvy. Smluvní strany se v takovém případě zavazují upravit práva nebo závazky plynoucí z takového ustanovení způsobem, který není neplatný, nezákonný nebo nevymahatelný a který v maximálním možném rozsahu odpovídá původnímu významu a účelu nahrazovaného ustanovení.
- 11.3 Smluvní strany sjednaly doručování listin dle této smlouvy prostřednictvím provozovatele poštovních služeb na zasilací adresu uvedenou v příloze č. 2 této smlouvy – „Pasport odběrného místa“. Doporučeně se doručují pouze písemnosti dle ustanovení Článku 11 odst. 11.4 této smlouvy, nebo písemnosti, u kterých to dodavatel uzná za vhodné.
- 11.4 Dodavatel je povinen doručovat odběrateli doporučeně prostřednictvím provozovatele poštovních služeb nebo osobně pouze písemností, ve kterých je odběratel upozorněn na možnost odpojení dodávky tepelné energie, a to z důvodu porušování povinností vyplývajících z této smlouvy a v souladu s Energetickým zákonem.
- 11.5 Za den doručení písemnosti se považuje:
- 11.5.1 v případě zaslání písemnosti jako obyčejné psaní den vhození písemnosti do schránky provozovatelem poštovních služeb,
 - 11.5.2 v případě zaslání faktury na e-mailovou adresu uvedenou v „Pasportu odběrného místa“ den odeslání e-mailu,
 - 11.5.3 v případě zaslání písemnosti doporučeným psaním den převzetí písemnosti adresátem, za doklad o podání doporučeného dopisu na poštu k přepravě do místa určení se považuje podací lístek; nevyzvedne-li si adresát písemnost ve lhůtě 10 dnů ode dne, kdy byla připravena

- k vyzvednutí, považuje se písemnost posledním dnem této lhůty za doručenou, i když se adresát o uložení nedozvěděl,
- 11.5.4 v případě doručení písemnosti osobně den převzetí adresátem, dokladem při tomto způsobu doručování je doklad o převzetí zásilky; v případě neúspěšnosti takového doručení je za den doručení považován třetí kalendářní den po marném opakovaném pokusu doručení, přičemž v případě odmítnutí převzetí příslušného dokumentu se má za to, že je doručeno okamžikem odmítnutí převzetí.
- 11.6 Případná změna údajů k doručování bude druhé smluvní straně oznámena písemně. Změna je vůči druhé smluvní straně účinná okamžikem doručení.
- 11.7 Není-li touto smlouvou ujednáno jinak, řídí se práva a povinnosti smluvních stran, jakož i právní poměry z ní vyplývající nebo s ní související příslušnými obecně závaznými právními předpisy, platnými v České republice.
- 11.8 Vzniklé rozpory vyplývající z této smlouvy nebo s touto smlouvou související, budou smluvní strany řešit především vzájemnou dohodou. Jakýkoliv soudní spor vzniklý v souvislosti s touto smlouvou bude řešen u soudu v České republice zvoleného dle sídla dodavatele.
- 11.9 Všechny nároky smluvních stran musí být uplatněny písemnou formou.
- 11.10 Smluvní strany jsou povinny se bez zbytečného odkladu vzájemně informovat o jakýchkoliv okolnostech významných pro plnění této smlouvy a o veškerých změnách týkajících se podmínek zejména platebního styku, o změnách osob pověřených určitými činnostmi, změnách adres, telefonních a telefaxových číslech uvedených v této smlouvě, přičemž nečinnost smluvní strany jde k její tíži.
- 11.11 Tato smlouva může být měněna nebo doplňována jen písemnou formou číslovanými dodatky s tím, že podmínkou platnosti změny nebo doplnění smlouvy je vlastnoruční podpis dodatku oprávněnými osobami smluvních stran, přičemž jinou, než písemnou formu dodatku v listinné podobě smluvní strany vylučují. K platnosti dodatku smlouvy se vyžaduje dohoda o celém jeho obsahu. Pokud to vyplývá ze způsobu podepisování dle platného výpisu z obchodního rejstříku či jiné evidence, bude podpis smlouvy doplněn označením obchodní firmy nebo obchodní firmou a bude na téže listině. Podpis nemůže být nahrazen mechanickými prostředky. Dodatky smlouvy se vyhotovují ve stejném počtu jako smlouva pro každou smluvní stranu. Toto ustanovení se nevztahuje na postup dle Článku 6 odst. 6.3 a odst. 6.4 této smlouvy a na změnu Platebního kalendáře v případě, že je odběratel povinen hradit zálohy. Smluvní strany sjednávají, že dodavatel je oprávněn v souladu s ustanovením § 561 občanského zákoníku nahradit podpis na příloze č. 4 „Ceník tepelné energie“ mechanickými prostředky.
- 11.12 Veškeré písemné dokumenty týkající se této smlouvy, musí být určité a srozumitelné, jinak se k nim nepřihlíží a nemají právní platnost.
- 11.13 Podpisem této smlouvy pozbývají platnost veškerá ujednání mezi smluvními stranami, ať ústní nebo písemná, předcházející podpisu této smlouvy a vztahující se k této smlouvě.
- 11.14 Smluvní strany prohlašují, že si tuto smlouvu před jejím podpisem přečetly, že byla uzavřena po vzájemném projednání podle jejich pravé a svobodné vůle, určitě, vážně a srozumitelně. Autentičnost této smlouvy stvrzují svým vlastnoručním podpisem.
- 11.15 Nedílnou součástí této smlouvy jsou následující přílohy:
- Příloha č. 1 Cenová a platební pravidla
 -
 - Příloha č. 2 Pasport odběrného místa
 -
 - Příloha č. 3 Odběrový diagram
 -
 - Příloha č. 4 Ceník tepelné energie
 -
 - Příloha č. 5 Technické a obchodní podmínky dodávek tepelné energie
 -
- 11.16 Podpisem přílohy č. 2 – Pasport odběrného místa je za dodavatele pověřen: XXXXXXXXXXXXX.
- 11.17 Podpisem přílohy č. 3 – Odběrový diagram je za dodavatele pověřen: XXXXXXXXXXXXX.
- 11.18 Tato smlouva byla vyhotovena ve dvou stejnopisech, z nichž každý má platnost originálu. Každá ze smluvních stran obdrží po jednom vyhotovení.

11.19 Smlouva vstupuje v platnost dnem podpisu poslední ze smluvních stran a účinnost smlouvy smluvní strany sjednávají od **1. 9. 2020**, a to za předpokladu, že smlouva bude zveřejněna v registru smluv v souladu se zákonem o registru smluv.

Dodavatel:

Odběratel:

V

V

Dne:

Dne:

.....
XXXXXXXXXXXXX
XXXXXXXXXXXXX
ČEZ Teplárenská, a.s.

.....
Mgr. Aleš Frýdl
ředitel
Střední škola stavební a strojní, Teplice,
příspěvková organizace

.....
XXXXXXXXXXXXX
XXXXXXXXXXXXX
ČEZ Teplárenská, a.s.

Příloha č. 4 ke smlouvě o dodávce tepelné energie č.: XXXXXXXX_X

Ceník tepelné energie**pro odběratele tepelné energie na sekundární části soustavy**odběratel: **Střední škola stavební a strojní, Teplice, příspěvková organizace**

odběrné místo: XXXXXXXXXXXXXXXXXXXX

platná od 1. 9. 2020

Cenová lokalita: TEPLICE, BÍLINA, PROBOŠTOV

Cena za dodávku tepelné energie je určena kalkulací.

Typ tarifu H31S6_05.

Cena tepelné energie na vstupu do zúčtovací jednotky**1. Cena pro bytové odběry:**

základní cena



k ceně bude připočtena DPH dle platné legislativy

2. Cena pro nebytové odběry:

základní cena



k ceně bude připočtena DPH dle platné legislativy

3. Služby poskytnuté při odstavování a připojování odběrného místa při porušení smlouvy:

základní cena

1.600,00 Kč/zásah

k ceně bude připočtena DPH dle platné legislativy

4. Služby poskytnuté při výjezd dodavatele z důvodů na straně odběratele:

základní cena

490,00 Kč/zásah

k ceně bude připočtena DPH dle platné legislativy

5. Cenové změny

Změny ceny tepelné energie, budou provedeny v souladu s předpisy ERÚ a s příslušnými ustanoveními této smlouvy.

Dodavatel:

V

Dne:

Odběratel:

V

Dne

XXXXXXXXXXXXX

XXXXXXXXXXXXX

ČEZ Teplárenská, a.s.

XXXXXXXXXXXXX

XXXXXXXXXXXXX

ČEZ Teplárenská, a.s.