

SMLOUVA

o omezení užívání nemovitosti ve správě SÚS PK

uzavřená dle § 1746 odst. 2 zákona č. 89/2012 Sb., občanský zákoník (dále jen „o.z.“)
a zákona č. 13/1997 Sb., o pozemních komunikacích (dále jen „zákon o pozemních komunikacích“)
(dále jen „smlouva“)

číslo smlouvy Správce: 860 000 3072
číslo smlouvy Investora: IE-12-0007809

Smluvní strany:

Správce komunikace a/nebo silničního pozemku:

Správa a údržba silnic Plzeňského kraje, p.o.

zapsaná v obchodním rejstříku pod sp. zn.: Pr 737 vedenou u Krajského soudu v Plzni

sídlo: Koterovská 462/162, 326 00 Plzeň

statutární orgán:

IČO: 72053119 DIČ: CZ72053119

e-mail:

datová schránka:

telefon:

kontaktní osoba:

e-mail:

zastoupena

(dále jen „Správce“ nebo „SÚSPK“)

a

Investor stavby:

ČEZ Distribuce, a. s.

se sídlem: Teplická 874/8, Děčín IV-Podmokly, PSČ 405 02

zapsaná v obchodním rejstříku, vedeném Krajským soudem v Ústí nad Labem, oddíl B, vložka 2145

IČO: 247 29 035, DIČ: CZ24729035

Bankovní spojení:

zastoupená na základě pověření

(dále jen „Investor“)

**uzavírají níže uvedeného dne, měsíce a roku
tuto smlouvu o omezení užívání nemovitosti ve správě SÚSPK**

I. Předmět smlouvy

1. Plzeňský kraj má ve vlastnictví a Správci přísluší právo hospodařit s níže uvedenými nemovitostmi:

komunikace: II/195 (včetně silničního pozemku ve smyslu zákona o pozemních komunikacích) umístěná

na pozemku: **790/23** o celkové výměře: 222 m²,

na pozemku: **861/1** o celkové výměře: 1 362 m²

na pozemku: **790/4** o celkové výměře: 140 m²

na pozemku: **790/2** o celkové výměře: 1 014 m²

na pozemku: **789/20** o celkové výměře: 521 m²

III/19522 (včetně silničního pozemku ve smyslu zákona o pozemních komunikacích)
umístěná

na pozemku: **904/1** o celkové výměře: 1 407 m²

na pozemku: **904/2** o celkové výměře: 12 189 m²

v **katastrálním území: Vlkanov u Nového Kramolína**, zapsané na LV č. 477,
vedený v katastru nemovitostí u Katastrálního úřadu pro Plzeňský kraj, Katastrální pracoviště
Domažlice, typy parcel: parcely katastru nemovitostí
(*dále také jako „komunikace a/nebo silniční pozemek“*)

2. Předmětem této smlouvy je stanovení podmínek při provádění stavebních prací v komunikaci a/nebo silničním pozemku a uložení inženýrské sítě do silničního pozemku, na něm, nebo na mostních objektech za účelem zvláštního užívání dle § 25 zákona o pozemních komunikacích vydaného příslušným silničním správním úřadem.
3. Tato smlouva zároveň slouží Investorovi jako doklad prokazující právo provést stavbu nebo část stavby na předmětné komunikaci a/nebo silničním pozemku dle zákona č. 183/2006 Sb., o územním plánování a stavebním řádu (stavební zákon), ve znění pozdějších předpisů (dále jen „stavební zákon“), pro účely řízení u příslušného stavebního úřadu, a to za podmínek stanovených níže touto smlouvou.

II. Účel omezení užívání nemovitosti

1. Správce umožní Investorovi a jím vybranému zhotoviteli, ve smyslu ustanovení § 25 odst. 6 písm. c) bod 3 a odst. 6 písm. d) zákona o pozemních komunikacích a dále ustanoveních sjednaných níže touto smlouvou, na části předmětné komunikace a/nebo silničním pozemku provádění stavebních prací za účelem uložení nebo opravy inženýrské sítě v rámci stavby:

„Vlkanov, DO – obnova vedení NN“ IE-12-0007809

2. **Investor se zavazuje, že do doby zahájení stavebních prací písemně oznámí Správci identifikační údaje vybraného zhotovitele** stavby včetně odpovědné osoby. Stavební práce v komunikaci a/nebo silničním pozemku budou prováděny na základě vydaného rozhodnutí o zvláštním užívání komunikace – viz čl. IV. odst. 1 této smlouvy. Stavba musí být prováděna v souladu se stavebním zákonem.
3. Charakteristika technického provedení stavebních prací, resp. konkrétní dotčení komunikace a/nebo silničního pozemku: uložení zemního kabelu NN bude provedeno: komunikace **II/195** v km 30,043; 30,097; 30,264 ve směru staničení - 1x kolmé křížení protlakem pod komunikací II/195 a 2x překop komunikace (u čp. 1 a u hasičské zbrojnice), uložení kabelů do zeleného pásu v km 30,097 – 30,116 vlevo a 29,696 – 30,035 vpravo ve směru staničení; komunikace **III/19522** v km 0,012 a 0,208 – 2x kolmé křížení protlakem, uložení kabelů do zeleného pásu v km 0,012 – 0,208 vpravo a 0,208 – 0,330 vlevo ve směru staničení v obci Vlkanov.
4. Situace se zakresleným místem provádění stavebních prací tvoří přílohu č. 3, která je nedílnou součástí této smlouvy.

III. Poplatek za omezení užívání nemovitosti a jeho splatnost

1. Investor se zavazuje uhradit Správci náhradu za omezení užívání nemovitosti uvedené v čl. I. této smlouvy.
2. Předpokládaná výše náhrady za omezení užívání nemovitosti činí **103 455 Kč** bez DPH (125 181 Kč vč. DPH). (2x překop silnice II. Tř. X 22 000; protlak 32 m x 440 Kč/bm; uložení do zel. Pásu 465 m x 55 Kč/bm; uložení 6 pojistkových a rozpojovacích skříní do pozemků ve správě SÚS PK x 3300 Kč/případ)
3. Přesná výše náhrady za omezení užívání nemovitosti bude stanovena na základě přejímacího řízení a sepsaného Zjišťovacího protokolu po provedených vstupech do komunikace a/nebo silničního pozemku. Výsledná částka bude stanovena dle skutečného rozsahu vstupu do komunikace a/nebo silničního pozemku dle sazebníku, který je přílohou č. 2 této smlouvy, **minimálně však ve výši 500,- Kč + DPH**. V případě odsouhlasené změny vstupu bude jednotková cena určena dle téhož sazebníku.
4. Na základě sepsaného Zjišťovacího protokolu po provedených vstupech do komunikace a/nebo silničního pozemku a stanovení ceny vypočtené dle odst. 2 tohoto článku smlouvy, bude

Investorovi vystavena a zaslána faktura dle platných daňových předpisů. Splatnost faktury bude 14 dní. Variabilní číslo pro platbu je číslo faktury.

IV. Technické podmínky pro provádění prací v komunikaci a/nebo silničním pozemku

1. Práce v komunikaci a/nebo silničním pozemku budou prováděny na základě pravomocného rozhodnutí o zvláštním užívání komunikace vydaného dle § 25 zákona o pozemních komunikacích příslušným silničním správním úřadem, kterým je Městský úřad Domažlice, odbor dopravy. **Správce vydá zhotoviteli stavby souhlas** ke zvláštnímu užívání komunikace na základě samostatně jím podané žádosti a za předpokladu platnosti této smlouvy.
2. Termín provádění prací v komunikaci a/nebo silničním pozemku bude shodný s dobou trvání platnosti vydaného zvláštního užívání komunikace příslušným silničním správním úřadem.
3. **Vstup do komunikace a/nebo silničního pozemku bude proveden dle Technických podmínek pro provádění prací v komunikaci a/nebo silničním pozemku, které jsou přílohou č. 1** a nedílnou součástí této smlouvy a dále podmínek uvedených v pravomocném rozhodnutí o zvláštním užívání komunikace.
4. Investor se zavazuje, že ve vlastním zájmu seznámí jím vybraného zhotovitele stavby s technickými podmínkami pro provádění prací v komunikaci a/nebo silničním pozemku uvedených v čl. IV. této smlouvy. Investor si je vědom, že za porušení závazků vyplývajících z jednotlivých ustanovení této smlouvy ponese plnou odpovědnost a může být za ně sankcionován. Porušení podmínek v rozhodnutí o povolení zvláštního užívání komunikace a/nebo silničního pozemku, resp. dopuštění se přestupku dle § 42a a § 42b zákona o pozemních komunikacích, při provádění stavebních prací, bude nahlášeno příslušnému silničnímu správnímu úřadu.
5. V případě, že stavbou nebo její částí bude vyvoláno omezení obecného užívání komunikace uzavírkou a objízdkou, bude postupováno dle příslušných ustanovení § 24 zákona o pozemních komunikacích a dopravní omezení bude samostatně projednáno.
6. Investor bude dbát na to, aby na komunikaci v blízkosti stavby, na které probíhá běžný provoz, nedocházelo k jejímu znečišťování či případnému ohrožení účastníků silničního provozu. Investor se zavazuje, že v případě znečištění komunikace v důsledku provádění stavby nebo její části, jíž je stavebníkem, zajistí bezodkladně její řádné čištění odpovídajícím způsobem. V případě, že Správce zjistí znečištění komunikace způsobené činností Investora nebo jím pověřeného zhotovitele, který se podílí na provádění stavby a při kterém by mohla být ohrožena bezpečnost účastníků silničního provozu nebo by tímto znečištěním mohlo dojít k poškození komunikace nebo jejích součástí a příslušenství, Správce zajistí úklid této komunikace na náklady Investora. Za každý takovýto případ budou Investorovi vyúčtovány skutečné náklady Správce s tímto spojené a pokuta ve výši 20.000,- Kč.

V. Převzetí vstupu a záruční doba

1. **Po provedení vstupu na předmětné komunikaci a/nebo silničním pozemku, nejpozději však do 5 pracovních dnů od doby ukončení platnosti zvláštního užívání komunikace, Investor v dostatečném předstihu vyzve zástupce Správce**, kterým je kontaktní osoba uvedená v hlavičce této smlouvy (dále jen „Zástupce správce“), **k protokolárnímu předání**. Mezi smluvními stranami bude sepsán Zjišťovací protokol po provedených vstupech do komunikace a/nebo silničního pozemku na základě kterého bude dle čl. III. této smlouvy stanovena cena za omezení užívání nemovitosti. Investor je povinen do protokolárního převzetí vstupu doložit doklady a protokoly uvedené v bodě 8. Technických podmínek pro provádění prací v komunikaci a/nebo silničním pozemku uvedených v čl. IV. odst. 3 této smlouvy.
2. Nebudou-li ke dni protokolárního předání splněny podmínky stanovené v Rozhodnutí o povolení zvláštního užívání komunikace nebo uvedené v této smlouvě, není Zástupce správce povinen předmětnou část komunikace a/nebo silničního pozemku převzít.
3. Nebude-li ke dni ukončení doby zvláštního užívání komunikace provedena úprava vstupu v komunikaci a/nebo silničním pozemku dle stanovených technických podmínek, je Správce oprávněn nezbytné práce provést sám (popř. pověřit provedením prací třetí osobu) na náklady Investora, přičemž nárok Správce účtovat Investorovi smluvní pokutu tím nezaniká.
4. Převzetí vstupu dle odst. 1 tohoto článku smlouvy bude provedeno vždy před zahájením užívání stavby nebo její části dle § 119 stavebního zákona, a to i v případě, kdy má zahájení užívání stavby předcházet ukončení doby platnosti zvláštního užívání komunikace.

5. Po řádném převzetí vstupu a uhrazení poplatku za omezení užívání nemovitosti bude Investorovi vystaveno Potvrzení o převzetí vstupu do komunikace a/nebo silničního pozemku s uvedením záruční doby na provedený vstup. Řádné předání vstupu Správci a uhrazení poplatku za omezení užívání je podmínkou souhlasu Správce s vydáním kolaudačního souhlasu.
6. **Záruční doba na hotové provedené stavební práce v komunikaci a/nebo silničním pozemku, včetně úpravy povrchu komunikace, začíná ode dne protokolárního převzetí vstupu Správce a je stanovena na dobu 60 měsíců.** Investor je povinen po záruční dobu kontrolovat předmětnou část komunikace a/nebo silničního pozemku a odstraňovat vzniklé závady. O tomto postupu bude písemně informovat Správce.
7. V případě zjištění závady v záruční době ze strany Správce bude Investor písemně vyzván k jejímu odstranění. Investor se zavazuje bez zbytečného odkladu, nejpozději však do 20 pracovních dní od okamžiku obdržení oznámení o vzniklé závadě, a bude-li to v daném případě technicky možné, zahájit odstraňování závady a tu odstranit v technicky co nejkratší lhůtě, a současně zahájit reklamační řízení v místě stavby za účasti Zástupce správce. Závady, na které se vztahuje záruka, je Investor povinen odstranit bezplatně. Bude-li v rámci opravy v záruční době nutný vstup do vozovky v rozsahu větším než 60% z původní délky uložení inženýrské sítě v komunikaci, bude provedena obnova povrchu vozovky v rozsahu dle původních podmínek.
8. Neodstraní-li Investor závadu ve stanovené lhůtě a/nebo nezahájí-li Investor její odstraňování v termínech dle odst. 7 tohoto článku, je Správce oprávněn odstranit závadu sám (popř. pověřit odstraněním závady třetí osobu) na náklady Investora, přičemž nárok Správce účtovat Investorovi smluvní pokutu tím nezaniká.

VI. Smluvní pokuty

1. Investor se zavazuje při nedodržení podmínek uvedených v této smlouvě, uhradit Správci, následující smluvní pokuty:
 - a) při nedodržení termínu splatnosti poplatku za omezení užívání nemovitosti uhradí Investor pokutu ve výši 0,5% z dlužné částky za každý i započatý den prodlení;
 - b) při nedodržení termínu skončení provádění prací v komunikaci a/nebo silničním pozemku dle v čl. IV. této smlouvy, uhradí Investor 50 Kč za každý den prodlení, nebo jednorázovou smluvní pokutu až do výše 10.000,- Kč, přičemž volba nároku přísluší Správci;
 - c) za každý neoprávněný zásah do komunikace nebo pozemku i bezprostředního okolí, který není vymezen touto smlouvou, uhradí Investor jednorázovou pokutu až do výše 50.000,- Kč. Investor není zproštěn poplatku za omezení užívání nemovitosti dle příloženého sazebníku, který je přílohou č. 2 této smlouvy;
 - d) v případě vedení výkopu mimo vyznačenou trasu dle této smlouvy, uhradí Investor jednorázovou smluvní pokutu až do výše 50.000,- Kč. V tomto případě je Správce oprávněn požadovat nebo zajistit rekonstrukci trasy dle původního vytyčení na náklady Investora;
 - e) za nedodržení technologického postupu dle jednotlivých ustanovení uvedených v čl. IV. této smlouvy, zejména nezařezání hran výkopu pilou, nedodržení konstrukčních vrstev, způsobu hutnění sypaniny záhozu, uhradí Investor jednorázovou smluvní pokutu ve výši 10.000,- Kč;
 - f) neodstraní-li Investor závady, na které byl upozorněn v záruční době Správce ve stanoveném termínu, uhradí Investor jednorázovou pokutu až do výše 50.000,- Kč a náklady spojené s odstraněním závady;
 - g) v případě poškození komunikace nebo některé její součásti či příslušenství uhradí Investor jednorázovou pokutu až do výše 50.000,- Kč za každý případ poškození a náklady spojené s odstraněním závady;
 - h) v případě znečištění komunikace bude postupováno dle čl. IV. odst. 6 této smlouvy;
 - i) v případě, že Investor zahájí stavbu na předmětné nemovitosti bez pravomocného rozhodnutí o zvláštním užívání komunikace, bude Investorovi účtována jednorázová pokuta až do výše 50.000,- Kč. Investor v tomto případě není zproštěn uvedení dotčené nemovitosti do řádného stavu dle podmínek Správce a poplatku za omezení užívání nemovitosti uvedeného v čl. III odst. 2 této smlouvy. Správce je oprávněn takovéto jednání nahlásit příslušnému silničnímu správnímu úřadu.

2. Smluvní strany se dohodly, že v případě, kdy Investor poruší jakýkoli svůj závazek, který mu vyplývá z této smlouvy, s výjimkou závazků uvedených v odst. 1 písm. a) až i) tohoto článku smlouvy, je Správce oprávněn uplatnit smluvní pokutu až do výše 10.000,- Kč a to za každé jednotlivé porušení smlouvy zvlášť.
3. Smluvní pokuta je splatná do 14 dnů po doručení písemné výzvy k její úhradě.
4. Sjednáním ani zaplacením smluvní pokuty není dotčeno právo Správce na náhradu škody v plném rozsahu vzniklé z porušení povinnosti, ke které se smluvní pokuta vztahuje.

VII. Ostatní ujednání

1. Zástupce správce je oprávněn po dobu provádění stavebních prací na předmětné komunikaci a/nebo silničním pozemku provádět kontrolu stavby. Investor odpovídá za škody způsobené na majetku Správce, který je předmětem této smlouvy nebo v bezprostředním okolí od zahájení prací až do protokolárního předání zpět Správci a to i v případě, že protokolární předání bude provedeno po uplynutí stanoveného termínu zvláštního užívání.
2. Investor se zavazuje, že užívanou část komunikace nebo pozemku, nebude bez písemného souhlasu Správce užívat k jinému účelu, než jak je uvedeno v této smlouvě.
3. Po dokončení stavby a na základě samostatné smlouvy a geometrického zaměření stavby může Investor požádat o zápis do katastru nemovitostí o zřízení práva služebnosti.
4. V případě, že na straně Investora vystupuje více osob, budou veškeré závazky Investora z této smlouvy plněny společně a nerozdílně všemi těmito osobami.

VIII. Osobní údaje zástupců stran a kontaktních osob, závazek mlčenlivosti

1. Smluvní strany berou na vědomí, že v souvislosti s uzavřením a plněním této smlouvy dochází za účelem zajištění komunikace při plnění smlouvy k vzájemnému předání osobních údajů zástupců a kontaktních osob smluvních stran v rozsahu: jméno, příjmení, akademické tituly apod., telefonní číslo a e-mailová adresa.
2. Smluvní strany se zavazují informovat fyzické osoby, jejichž osobní údaje uvedly ve smlouvě, případně v souvislosti s plněním této smlouvy poskytly druhé smluvní straně o takovém způsobu zpracování jejich osobních údajů a současně o jejich právech, jež jako subjekt údajů v souvislosti se zpracováním svých osobních údajů mají, tj. zejm. podat kdykoli proti takovému zpracování námitku.
3. Smluvní strany se zavazují dodržovat mlčenlivost o osobních údajích, o kterých se dozví v souvislosti s plněním této smlouvy nebo s nimi v souvislosti s touto smlouvou přijdou do styku. Smluvní strany jsou rovněž povinny zachovávat mlčenlivost o všech bezpečnostních opatřeních, jejichž zveřejnění by ohrozilo zabezpečení osobních údajů. Smluvní strany se současně zavazují zajistit, že budou v rámci smluvního vztahu založeného touto smlouvou uplatňovat zásady stanovené v nařízení Evropského Parlamentu a Radu (EU) 2016/679 ze dne 27. dubna 2016, o ochraně fyzických osob v souvislosti se zpracováním osobních údajů a volném pohybu těchto údajů a o zrušení směrnice 95/46/ES (obecné nařízení o ochraně osobních údajů), které nabylo účinnosti dne 25. 5. 2018 (dále jen „Obecné nařízení“ nebo rovněž „GDPR“). Povinnost mlčenlivosti trvá i po ukončení účinnosti této smlouvy.
4. Smluvní strany se zavazují zajistit, že jejich zaměstnanci a další osoby, které přijdou do styku s osobními údaji v souvislosti s plněním této smlouvy, budou zavázáni k mlčenlivosti ve stejném rozsahu, jakou jsou povinností mlčenlivosti zavázány smluvní strany dle této smlouvy.
5. Za porušení závazku mlčenlivosti dle této smlouvy se nepovažuje poskytnutí osobních údajů třetí straně, které je nezbytné pro plnění smlouvy nebo plnění povinnosti stanovené právním předpisem nebo které bylo učiněno se souhlasem subjektu údajů.
6. Je-li smluvní stranou fyzická osoba, bere na vědomí, že druhá smluvní strana zpracovává její osobní údaje v rozsahu osobních údajů uvedených v této smlouvě za účelem uzavření a splnění smlouvy, zajištění komunikace smluvních stran při plnění smlouvy a za účelem případného uplatnění nároků z této smlouvy. Smluvní strana bere na vědomí, že v souvislosti se zpracováním jejích osobních údajů jí vznikají práva uvedená v GDPR a na <http://www.suspk.eu/o-nas/informace-ohledne-gdpr/> a současně potvrzuje, že o těchto právech byla druhou stranou náležitě informována.

IX. Závěrečná ustanovení

1. Podmínky sjednané touto smlouvou lze měnit a doplňovat jen písemně a to číslovaným dodatkem k této smlouvě odsouhlaseným oběma smluvními stranami.
2. Sjednává se rozvazovací podmínka smlouvy. V případě, že ve lhůtě do 2 let od nabytí účinnosti této smlouvy Investor nezačne stavební práce k naplnění účelu této smlouvy, tato smlouva se ruší.
3. Smlouvu lze ukončit následujícím způsobem:
 - a) vzájemnou písemnou dohodou smluvních stran;
 - b) odstoupením od smlouvy ze strany Správce z důvodu porušení podmínek uvedených v čl. II. odst. 2, čl. IV. odst. 3 a čl. VII. odst. 2 této smlouvy Investorem;
 - c) odstoupením od smlouvy ze zákonných důvodů uvedených zejména v ust. § 1977 a násl. o.z.
4. Ve všech případech ukončení smlouvy uvedených v čl. IX. odst. 3 této smlouvy je Investor povinen uvést předmětnou nemovitost do řádného stavu dle Technických podmínek pro provádění prací uvedených v čl. IV. této smlouvy, pokud není dohodnuto jinak, a odstranit veškeré umístěné věci na komunikaci a/nebo silničním pozemku souvisejících s prováděnou stavbou. V případě ukončení smlouvy z důvodu uvedeném v čl. IX odst. 3 písm. b) a c) této smlouvy nezaniká Správci právo postupovat dle čl. V odst. 3 této smlouvy.
5. Investor bere na vědomí, že Správce má povinnost tuto smlouvu včetně všech jejích příloh změn a dodatků zveřejnit v souladu se zákonem č. 340/2015 Sb., zákon o registru smluv.
6. Investor výslovně souhlasí s tím, že Správce zveřejní úplné znění této smlouvy vč. příloh, tj. tato smlouva bude uveřejněna v podobě obsahující i případné osobní údaje nebo údaje naplňující parametry obchodního tajemství, pokud Investor nejpozději do uzavření této smlouvy nesdělí Správci ty údaje, resp. části návrhu smlouvy (příloh), jejichž uveřejnění je zvláštním právním předpisem vyloučeno (např. obchodní tajemství, osobní údaje apod.), spolu s odkazem na konkrétní normu takového zvláštního právního předpisu a konkrétní důvody zákazu uveřejnění těchto částí. Řádně a důvodně označené části smlouvy (příloh) nebudou uveřejněny, popř. budou před uveřejněním znečitelněny.
7. Splnění povinnosti uveřejnit smlouvu dle zák. č. 340/2015 Sb. zajistí Správce.
8. Smlouva je uzavřena dnem podpisu poslední smluvní strany a nabývá účinnosti dnem uzavření, pokud zvláštní právní předpis (zejm. zák. č. 340/2015 Sb.) nestanoví jinak.
9. Smlouva je vyhotovena ve čtyřech stejnopisech, přičemž každá smluvní strana obdrží po dvou originálech.

Seznam příloh:

Plné moci oprávněných osob

Příloha č. 1 - Technické podmínky pro provádění prací v komunikaci a/nebo silničním pozemku

Příloha č. 2 - SAZEBNÍK NÁHRAD

Příloha č. 3 - SITUACE

Správce: 22-05-2020
V Plzni dne.....

Investor: 19.5.2020
V Plzni dne

Správa a údržba silnic Plzeňského kraje, p.ó.

na základě plné moci

ČEZ Distribuce a.s.
na základě plné moci
ČEZ Distribuce, a. s.

Vedoucím odboru Obnova DS

Návrh smlouvy vyhotovil: ,

dne 31. 3. 2020

ČEZ DISTRIBUCE
ČEZ Distribuce, a. s.
Děčín - Děčín IV-Podmokly
Teplická 874/8, PSČ 405 02
IČO: 247 29 035

206

Technické podmínky pro provádění prací v komunikaci a/nebo silničním pozemku

Tyto podmínky jsou součástí smlouvy o omezení užívání nemovitosti uzavřené mezi investorem stavby (dále jen „Investor“) a SÚS PK jako správcem komunikace (dále jen „Správce“). Jsou přílohou souhlasu Správce pro účely vydání rozhodnutí o zvláštním užívání komunikace u příslušného silničního správního úřadu.

Souhlas se zvláštním užívání komunikace bude vydán Investorovi, případně jím pověřenému zhotoviteli, Správcem s a m o s t a t n ě. Tyto podmínky neslouží samostatně jako podklad pro vydání rozhodnutí o zvláštním užívání komunikace.

1. V rámci doby zvláštního užívání komunikace bude provedena konečná úprava povrchu vozovky nebo pozemku v místě vstupu dle níže uvedených podmínek, nebude-li stanoveno jinak. Výkopové práce v komunikacích ve správě SÚSPK nesmí být prováděny v období od 1.11. do 31.3. (netýká se havárií na vedení inženýrských sítí)

2. Protlak/podvrt:

a) Protlak bude proveden pod konstrukčními vrstvami komunikace v minimální hloubce **1,2 m**, s dodržení minimálního krytí **1 m** ode dna silničního příkopu nebo paty náspu, není-li ve vyjádření Správce ke stavebnímu povolení (územního rozhodnutí, souhlasu) uvedeno jinak.

b) Průměr chráničky inženýrské sítě: (uvést konkrétní rozměr dle typu vedení). Chránička bude umístěna v celé délce křížení tělesa komunikace, tj. i pode dnem silničního příkopu.

c) Startovací a cílové jámy nezasáhnou do komunikace (dle prostorových možností zřídit mimo silniční pozemek). Investor (zhotovitel) vyzve po provedení protlaku a před zásypem startovací a cílové jámy Zástupce správce, kterým je kontaktní osoba Správce uvedená v hlavičce smlouvy (dále jen „Zástupce správce“), k prohlídce uložení inženýrské sítě. Jámy budou zasypány vhodným materiálem, hutněny po vrstvách 20 cm. Budou provedena taková opatření, aby vlivem otevřeného výkopu startovací jámy nedošlo k deformaci přilehlé komunikace.

d) V případě uvážení razicího zařízení pod komunikací, případně poškození komunikace vlivem prováděného protlaku, zajistí zhotovitel prací neprodleně opatření k zajištění bezpečnosti silničního provozu a bude neprodleně informovat Zástupce správce, se kterým bude dohodnut další postup a způsob opravy komunikace.

3. Otevírání výkopů a rýh

a) dlážděné vozovky

Dlážděný kryt vozovky bude rozebrán, jednotlivé dlažební prvky budou řádně očištěny a uloženy odděleně od ostatního výkopového materiálu tak, aby bylo možné jejich opětovné použití. V dlážděném krytu nesmí být použita na opravy živičná směs.

b) Asfaltové a cementobetonové kryty vozovek

- Před prováděním výkopových prací bude provedeno strojní zařezání veškerých asfaltových vrstev vozovky nebo jejich odfrézování a vytvoří se svislý, přímý okraj výkopu.

- Materiál z výkopu bude odvezen na skládku nebo jinou určenou deponii. Vytěžený výkopek nesmí být ukládán na vozovku

- Na zásyp výkopu bude použit vhodný materiál. Vhodnost jeho použití jako zásypový materiál doloží zhotovitel dokladem. Na zásyp se nesmí použít materiál z výkopu (pouze v případě, že vhodnost jeho použití potvrdí akreditovaná laboratoř).

- Do zóny obsypu (vymezena dnem výkopu do výšky cca 0,3 m nad temeno vedení) použít štěrkopísek např. frakce 0-22.

- Do zóny zásypu (vymezena horní hranou zóny obsypu a spodní hranou konstrukce vozovky) pro rýhy šířky do 1,2 m je vhodné používat štěrkořť frakce 0-32 a pro širší rýhy štěrkořť frakce 0-63.

- Materiál se ukládá po vrstvách, tloušťka vrstvy před zhutněním je v rozmezí 0,2 – 0,3 m.

- V průběhu stavby (výkopu v komunikaci) budou prováděny statické zatěžovací zkoušky deskou v úrovni pláňe a pod stmelеныmi vrstvami. K provádění zkoušek bude přizván Zástupce správce. Přítomnost Zástupce správce je podmínkou převzetí vstupu. **Investor (zhotovitel) v dostatečném předstihu před prováděním zkoušek vyzve Zástupce správce k zajištění jeho přítomnosti.** Zástupce správce bude rovněž přizván k provádění vývrtů asfaltových vrstev.

- Četnost zkoušek: jeden překop jedna zkouška, každý samostatný výkop ve vozovce jedna zkouška, při podélném výkopu každých 50 m. Jiný než předepsaný počet zkoušek musí být písemně odsouhlasen Zástupcem správce.

- Míra zhutnění – modul přetvárnosti na pláni z druhého zatěžovacího cyklu je $E_{def,2} [MPa] \geq 45$, poměr E_{def2} / E_{def1} v rozmezí 1,8 – 2,5

4. Obnova konstrukce vozovky

Konstrukce vozovky v rýze výkopu má mít obdobnou konstrukci jako stávající vozovka, případně se stanoví dle katalogových listů dle dopravního zatížení. Konečnou opravu silnice je možné provádět v období od 30.3. do 1.11. příslušného roku.

- a) prozatímní obnova
 - provádí se v případech, kdy je předpoklad dodatečného sedání zásypu rýhy nebo v případě, kdy jsou zásypy rýh prováděny v nevhodných klimatických podmínkách
 - provede se položením asfaltových směsí v min. tloušťce 10 cm u TDZ I-III, 6 cm u TDZ IV-VI (výkopy v zimním období nesmí být zasypány jenom drtí nebo recyklátem z důvodu výrazného ztížení provádění zimní údržby na takto upravené silnici a především zajištění bezpečnosti provozu)
 - postačuje ji provést v šířce rýhy, povrch musí být rovný a nesmí převyšovat okolní konstrukci
 - stav povrchu musí být průběžně kontrolován zhotovitelem, v případě vzniku závad v celistvosti a rovnosti povrchu zajistí odstranění těchto závad v termínu a rozsahu dle dohody se Zástupcem správce
 - musí být dokončena před obnovením provozu na pozemní komunikaci
- b) Konečná obnova
 - Bude provedeno přefrézování vrchní živičné vrstvy komunikace min. o 50 cm na každou stranu výkopu. Zůstane-li od okrajů rýhy k obrubníku, jinému okrajovému prvku komunikace nebo jiné pracovní spáře plocha, jejíž šířka je menší než 1 m, bude kryt této plochy obnoven společně s krytem rýhy výkopu.
 - jednotlivé konstrukční vrstvy budou na stávající napojeny zámkem (tzv. zazubením) s přesahem 20 cm
 - konstrukce vozovky: dle doložených vzorových listů (viz. níže)

D1-N-2	Podloží	PII PIII	PII PIII	PII PIII	PII PIII
ACO, ACP, ŠD	100	300 90 ACO 11+ ACL 16+ ACP 22+ ▲110	300 50 ACO 11 ACL 16+ ACP 16+ ▲100	400 70 ACO 11 ACP 16+ ▲100	400 50 ACO 11 ACP 16+ ▲80
	200	250 200 SDa ▼20	110 50 250 150 SDa ▼70	200 150 SDa ▼70	200 150 SDa ▼50
	300	150 SDa ▼45	60 150 SDa ▼45	150 min. SDa ▼45	150 min. SDa ▼30
	400				
	500				
Ha	190 190	150 150	110 110	90 90	
Hv	440 540	400 450	310 410	290 390	

2

- vodorovné a styčné plochy budou ošetřeny spojovacím postříkem (0,3 – 0,5 kg/m²)
- svislé napojení na kryt stávající konstrukce musí být řádně utěsněno záливkovou hmotou
- rozsah konečné opravy:
 - lokální zásah, částečný výkop ve vozovce (montážní, startovací jáma ...) – rozšíření min. 0,50 m od hrany výkopu
 - překop silnice – rozšíření min. 1,0 m od hran výkopu
 - podélný výkop ve vozovce – rozsah opravy v celé délce a šířce vozovky s přesahem 2 m na konci
 - více než dva překopy (do 20 m od sebe) - rozsah opravy v celé šířce a délce vozovky vymezené krajními překopy s přesahem 2 m od vnějších hran krajních překopů

5. Krainice

- a) Konstrukce krajnice:
 - v případě, že se jedná o zpevněnou krajnici – konstrukce bude stejná jako vozovka
 - nezpevněná krajnice - ŠD (šterkodrt') tl. 25 cm, prosívka tl. 5 cm.
- b) Bude provedeno vypádování krajnice směrem od komunikace, aby bylo zajištěno odvádění srážkových vod.
- c) nadzemní částí inženýrských sítí (šoupata, uzávěry apod.) umístěné v krajnici nebo zeleném pásu budou výškově přizpůsobené okolnímu terénu, bezprostřední okolí bude zpevněno dlažbou (rozsah upřesní Zástupce správce dle konkrétní situace)

6. Příkopy

- obnova příkopu, vysvahování a úprava dna příkopu
- dosypání horní vrstvy ornici v tl. 10 cm, osetí travní směsí
- na dno příkopu není možné umístění nadzemních částí inženýrské sítě (šachty, uzávěry ...)

7. Silniční součásti a příslušenství

a) Veškeré silniční součásti a příslušenství dotčené činností související s výkopovými pracemi (silniční příkopy, přilehlé zelené pásy, propustky a další systémy a zařízení pro odvodnění komunikace, mosty, dopravní značení, záchytná a bezpečnostní zařízení, atd.) budou po skončení stavby uvedeny do původního a funkčního stavu.

b) V průběhu stavby bude zachováno odvodnění dotčené komunikace.

8. Požadavky na provádění zkoušek

a) Nejpozději při převzetí budou doloženy protokoly o provedených zkouškách, certifikáty materiálů použitých v rýze výkopu a asfaltových směsí. Jedná se zejména o geodetické zaměření polohy inženýrské sítě, veškerá osvědčení o zkouškách a certifikaci použitých materiálů a výrobků, revizní zprávy a protokoly o provedení zkoušek a to zejména hutnění násypů, výsledky kontrolních zkoušek jako jsou míra zhutnění, fotodokumentace průběhu stavby a prohlášení zhotovitele, že stavba je provedena dle patřičných norem a TP a vyhovuje bez omezení silničnímu provozu.

9. Ostatní podmínky

a) Před zahájením prací bude dotčený úsek silnice předán zhotoviteli, kde se vyznačí trasa protlaku nebo podvrtnu případně průběh výkopové rýhy s tím, že šířka rýhy se minimalizuje (v závislosti na typu inženýrské sítě).

b) V případě částečné nebo úplné uzavírky komunikace je Investor (zhotovitel) povinen provést monitoring dotčeného úseku komunikace. Veškeré poruchy, které se objeví nebo se zhorší v průběhu stavebních prací, uvede Investor (zhotovitel) do řádného technického stavu.

c) Investor (zhotovitel) je povinen řádně zabezpečit staveniště.

d) Investor (zhotovitel) bude v průběhu stavebních prací pořizovat fotodokumentaci s prokazatelností krytí ukládaného zařízení a zdokumentování přechodu odvodňovacího zařízení a mostních objektů, fotodokumentace bude předána Správci po dokončení stavby

e) Po celou dobu provádění prací Investor (zhotovitel) odpovídá za čistotu a pořádek na užívané části kom., a na její části v blízkosti stavby, na které probíhá běžný provoz. Na komunikaci, ani na její uzavřenou část, nesmí být ukládán žádný výkop. ani stav. materiál.

f) Uložení inž. sítě, včetně provádění výkopových prací, bude provedeno odsouhlaseným způsobem a v odsouhlasené trase. V případě, že z technických nebo jiných důvodů, nelze dodržet odsouhlasené podmínky anebo vyznačenou trasu, lze změnu na základě žádosti Investora (zhotovitele) provést pouze za podmínky souhlasu Zástupce správce vydaného před její realizací. V případě ukládání kanalizačních stok bude jejich umístění takové, aby poklopy šachet nebyly pravidelně pojižděny. Stavbou nebo její částí nesmí vzniknout pevná překážka dle § 29 zák. č.13/1997 Sb.

g) Před zahájením prací je Investor (zhotovitel) povinen ověřit a vyznačit průběh inženýrských sítí, zajistit mříže uličních vpustí takovým způsobem, aby nedocházelo k jejich znečištění a zanášení při provádění prací. V případě jejich znečištění Investor (zhotovitel) zajistí jejich čištění nebo uhradí náklady na jejich zprovoznění.

h) Zástupce správce je oprávněn průběžně kontrolovat postup provádění prací a dodržování podmínek zvláštního užívání komunikace. Zjistí-li, že Investor (zhotovitel) provádí práce v rozporu s jednotlivými podmínkami zvláštního užívání, podmínkami Správce anebo právními předpisy, je Zástupce správce oprávněn zastavit práce a požadovat ústní nebo písemnou výzvu po Investoru (zhotoviteli) odstranění vad vzniklých nesprávným prováděním a požadovat provádění prací řádným způsobem. Zároveň je Zástupce správce oprávněn podat u příslušného silničního správního úřadu, který vydal rozhodnutí o zvláštním užívání komunikace, podnět pro zahájení správního řízení.

i) V případě poškození komunikace, včetně všech jejích součástí a příslušenství, prováděním stavebními pracemi, Investor toto poškození zajistí z hlediska provozu a neprodleně oznámí Zástupci správce, se kterým bude dohodnut následný postup opravy.

j) V případě předpokládaného kontaktu a odhalení inženýrské sítě (např. kanalizační přípojky uličních vpustí), je nutné provádět zemní práce ručně. Investor (zhotovitel) je povinen vyzvat správce příslušné inž. sítě ke kontrole této sítě před jejím zasypáním. Případná oprava v důsledku poškození poškozené sítě bude provedena na náklady Investora (zhotovitele).

k) Po provedení vstupu, nejpozději však do 5 pracovních dnů od doby skončení platnosti zvláštního užívání, Investor v dostatečném předstihu vyzve Zástupce správce k protokolárnímu předání pronajaté části komunikace a/nebo silničního pozemku.

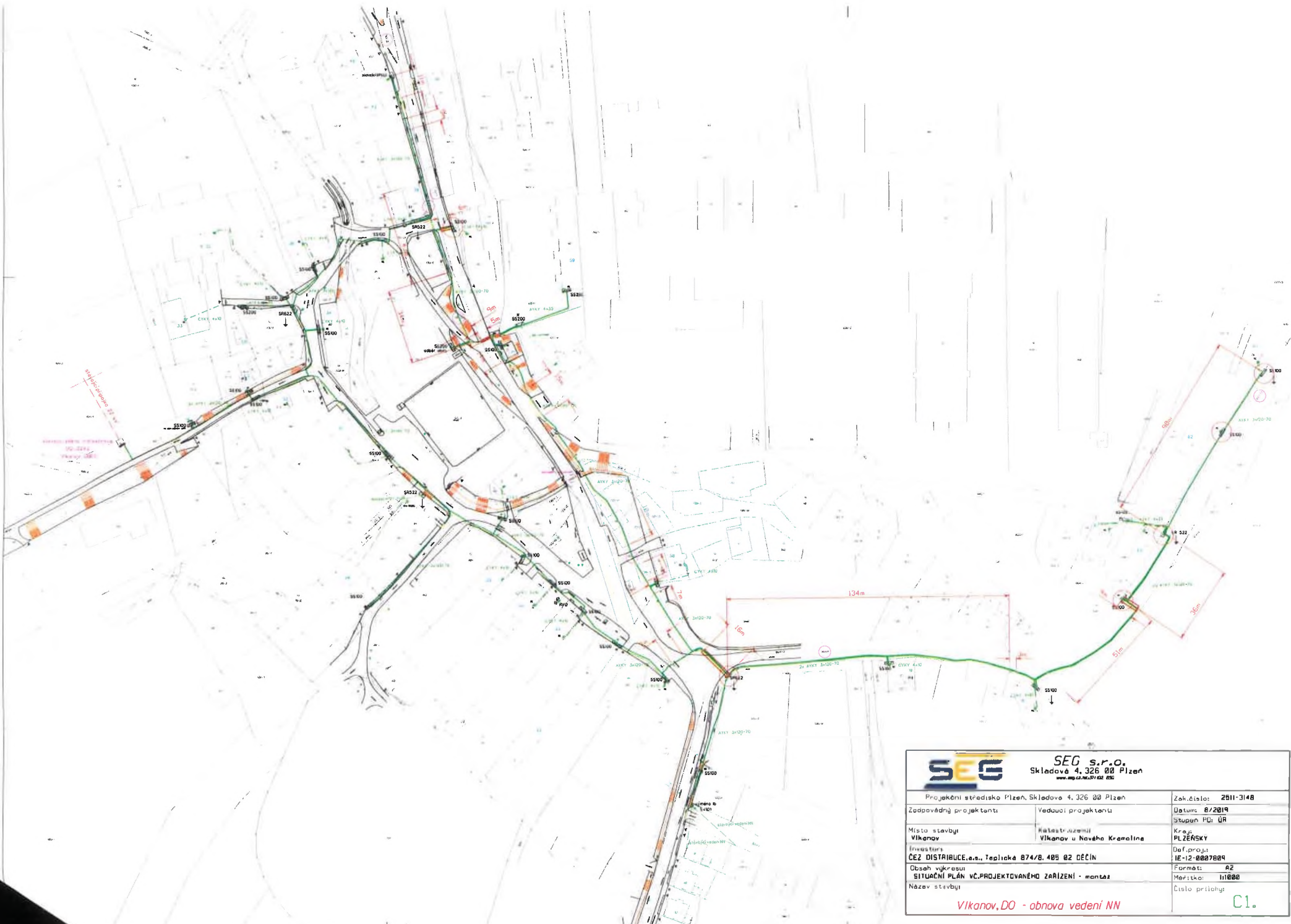
l) Záruka na provedené práce se stanovuje na 60 měsíců ode dne předání.

m) Výkopové práce ve vozovkách silnic nebudou povoleny v případech, kdy byla opravena silnice a na opravu se vztahuje záruční doba nebo udržitelnost projektu – min. 5 let a více.

Za Správce vyhotovil:

Příloha č. 2 - Sazebník náhrad pro fyzické a právnické osoby platný od 1.1.2019

Stanovení náhrad pro fyzické a právnické osoby za zřízení služebnosti (práva věcného břemene) a omezení užívání nemovitostí při umístění inženýrských sítí do staveb silnic II. a III. tříd. a do silničních pozemků ve smyslu §11 zák. č. 13/1997 Sb.							
Oddíl číslo a název	znak	Název styku se silničním pozemkem	MJ	Charakteristická data	Poznámka	Sazba v Kč/MJ bez DPH	
						hlavní řady	přípojky
						vlastník dle zák. (energ. org.)	fyzická osoba, podnikatelský subjekt
1. Křížení silničního pozemku bez rozlišení území	a	protlak a podvrt	bm	průměr chr. do 0,15m	bez rozlišení hloubky		
			bm	průměr chr. do 0,5m			
			bm	prům. chr. nad 0,5m			
			m2	při zřízení startovacích jam v silničn. pozemku			
	b	překop vozovky	případ	v silnici II. třídy			
				v silnici III. třídy			
	c	uložení do stávající chráničky maj. správce	bm	v silnici II. třídy	chráničku lze odkoupit		
v silnici III. třídy							
2. Podélné uložení, vstup a protlak	a	uložení do vozovky	bm	v silnici II. třídy			
			bm	v silnici III. třídy			
		podélný protlak	bm	v silnici II. a III. třídy			
		vstup do vozovky	m2	v silnici II. třídy			
	m2		v silnici III. třídy				
	b	uložení do krajnice	bm	v silnici II. třídy			
			bm	v silnici III. třídy			
	c	uložení do příkopu	bm	v silnici II. třídy			
			bm	v silnici III. třídy			
	d	uložení do chodníku, zeleného pásu	bm		v zast. území		
	e	uložení do pomocného pozemku	bm		mimo zast. území		
3. Vzdušné vedení	a	uložení nad pozemkem	bm				
	b	sloup umístěný na pozemku (rozvaděč, skříň)	případ				
4. Mostní objekty	a	uložení do stávající chráničky maj. správce	bm	v silnici II. třídy	Chráničku lze odkoupit		
				v silnici III. třídy			
b	jiný přechod mostu bez zásahu do vozovky	bm					



SEG S.p.A.
 Skladová 4, 326 00 Pízen
 www.seg.cz

Projektování středisko Pízen, Skladová 4, 326 00 Pízen		Zak.číslo: 2511-3148
Zodpovědný projektant:	Vedoucí projektant:	Datum: 8/2019
Místo stavby:	Katastrální území:	Stupeň PD: ÚR
Vikánov	Vikánov u Nového Kramolína	Kraj: PLZEŇSKÝ
Investitor:	Def.proj.:	IE-12-0007809
CEZ DISTRIBUCE, a.s., Teplice 874/B, 405 02 DEČÍN	Formát: A2	Meřítko: 1:1000
Obsah výkresu:	Název stavby:	Číslo přílohy:
SITUAČNÍ PLÁN VČ.PROJEKTOVANÉHO ZAŘÍZENÍ - montáž	Vikánov, DO - obnova vedení NN	C1.