

SMLOUVA
o závazku veřejné služby
“Přechodné zajištění dopravní obslužnosti územního obvodu města Tachov veřejnými službami v přepravě cestujících”

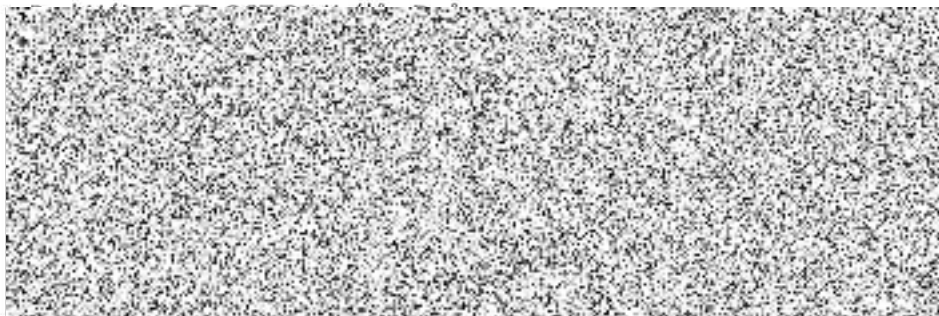
uzavřena níže zmíněného dne, měsíce a roku mezi smluvními stranami (dále také „Smlouva“):

Objednatel: město Tachov
Sídlo: Hornická 1695, 34701 Tachov
Zastoupený:
IČ:
DIČ:
Bankovní spojení:
ID datové schránky:
(dále jen „Objednatel“)



a společnost

Dopravce: ARRIVA STŘEDNÍ ČECHY s.r.o.
Sídlo:
Zastoupený:
IČ:
DIČ:
ID datové schránky:
Bankovní spojení:
Zapsaný:



(dále jen „Dopravce“, společně s Objednatelem dále jen „Smluvní strany“)

PREAMBULE

1. Tato Smlouva je uzavřena podle § 63 odst. 5 zákona č. 134/2016 Sb., o zadávání veřejných zakázek, v platném znění (dále jen „ZZVZ“), podle § 21 odst. 2 zákona č. 194/2010 Sb., o veřejných službách v přepravě cestujících a o změně dalších zákonů, v platném znění (dále jen „Zákon o veřejných službách“) a v souladu s čl. 5 odst. 1 Nařízení Evropského parlamentu a Rady (ES) č. 1370/2007 ze dne 23. října 2007 o veřejných službách v přepravě cestujících po železnici a silnici a o zrušení nařízení Rady (EHS) č. 1191/69 a č. 1107/70, v platném znění (dále jen „Nařízení č. 1370/2007“). Tato Smlouva a práva a povinnosti z ní vzniklé se řídí zákonem č. 89/2012 Sb., občanský zákoník, v platném znění (dále jen „NOZ“).
2. Tato Smlouva je uzavřena na základě jednacího řízení bez uveřejnění (dále jen „Zadávací řízení“).
3. Objednatel je městem, jehož povinností je zajistit dopravní obslužnost veřejnými službami v přepravě cestujících veřejnou autobusovou linkovou dopravou.
4. Dopravce je provozovatelem dopravy, který má zájem podílet se na zajištění dopravní obslužnosti města Tachov a poskytovat v této souvislosti veřejné služby v přepravě cestujících ve veřejné linkové autobusové dopravě.

Čl. I

ÚČEL A PŘEDMĚT SMLOUVY

- 1.1 Účelem této Smlouvy je zabezpečení provozu služeb městské hromadné autobusové dopravy v územním obvodu města Tachov, a to v souladu s dopravním úřadem schválenými licencemi a respektování platných jízdních řádů autobusové hromadné dopravy ve městě Tachov, (dále jen „Závazek veřejné služby“ nebo také „Provozování MHD Tachov“) linkou (linkami) městské hromadné dopravy v rozsahu dle přílohy č. 1 (dále jen „Rozsah veřejné služby“), po dobu plnění závazku veřejné služby dle čl. III odst. 3.1 této Smlouvy, a to ve smyslu ustanovení § 3 odst. 3 a § 8 odst. 1 Zákona o veřejných službách za podmínek a okolností v této Smlouvě uvedených.
- 1.2 Předmětem této Smlouvy je úprava vzájemných práv a povinností Smluvních stran při poskytování veřejných služeb ve veřejné linkové autobusové dopravě s cílem zabezpečit provoz služeb městské hromadné autobusové dopravy v územním obvodu města Tachov Dopravcem pro Objednatele, zejména pak vymezení podmínek, za kterých bude Dopravce na základě této Smlouvy oprávněn a povinen plnit Závazek veřejné služby.

ČI. II

ZÁKLADNÍ PRÁVA A POVINNOSTI

- 2.1 Na základě této Smlouvy se Dopravce zavazuje provozovat veřejnou linkovou autobusovou dopravu k zajištění dopravní obslužnosti v územním obvodu města Tachov formou městské hromadné autobusové dopravy na základě Závazku veřejné služby ve smyslu Zákona o veřejných službách, v rozsahu stanoveném touto Smlouvou a Objednatel se zavazuje poskytovat Dopravci za plnění Závazku veřejné služby v souladu s platnými a účinnými právními předpisy Vyrovnání ceny dopravního výkonu ve výši a za podmínek stanovených touto Smlouvou zejména v čl. V a čl. VI.
- 2.2 Dopravce se zavazuje zahájit provozování Závazku veřejné služby v autobusové hromadné dopravě v plném rozsahu dle této Smlouvy dne **14.06.2020** a dále ji dle této Smlouvy provozovat až do **31.12.2020**.
- 2.3 Dopravce se v souladu s § 8 odst. 2 Zákona o veřejných službách zavazuje ke dni nabytí účinnosti této Smlouvy v celém rozsahu (viz. čl. XV odst. 15.1 Smlouvy) a dále po celou dobu jejího trvání:
- mít veškeré potřebné licence** k provozování městské hromadné autobusové dopravy udělené příslušným dopravním úřadem,
 - mít jízdní řád schválený příslušným dopravním úřadem**, který bude v souladu s vymezením příslušných spojů obsažených v příloze č. 1 této Smlouvy,
 - mít zajištěna vozidla, personál a technické zázemí** nezbytné pro provozování veřejných služeb v přepravě cestujících podle schváleného jízdního řádu, včetně zázemí nezbytného pro výkon veškerých dalších služeb souvisejících s plněním této Smlouvy,
 - být způsobilý zajistit poskytování souhrnu činností** uložených zákonem č. 111/1994 Sb., o silniční dopravě, v platném znění (dále jen „Zákon o silniční dopravě“), a
 - splňovat standardy kvality a bezpečnosti dopravy**, včetně standardů pro přepravu osob s omezenou schopností pohybu a orientace stanovené (i) obecně závaznými právními předpisy (dále jen „Standardy kvality a bezpečnosti“).

Čl. III
DOBA PLNĚNÍ ZÁVAZKU, ZPŮSOBY UKONČENÍ SMLOUVY

- 3.1 Tato Smlouva se uzavírá na dobu určitou, a to od okamžiku podepsání této Smlouvy oběma Smluvními stranami do 31.12.2020.
Doba plnění Závazku veřejné služby bude v trvání od 14.06.2020 do 31.12.2020 (dále jen „Doba plnění“).
- 3.2 Tato Smlouva končí:
- 3.2.1 uplynutím sjednané doby (odst. 3.1 Smlouvy),
 - 3.2.2 písemnou dohodou obou smluvních stran,
 - 3.2.3 uplynutím výpovědní doby v případě uplatnění výpovědi za podmínek uvedených v této Smlouvě,
 - 3.2.4 odstoupením za podmínek dle této Smlouvy.
- 3.3 Objednatel je oprávněn od této Smlouvy odstoupit, pokud se Dopravce dopustí podstatného porušení svých povinností. Za **podstatné porušení povinností Dopravce se zejména považuje, pokud:**
- 3.3.1 bude
 - i. na návrh Dopravce zahájeno insolvenční řízení podle zákona č. 182/2006 Sb., insolvenční zákon, v platném znění (dále jen „Insolvenční zákon“), jehož předmětem bude úpadek nebo hrozící úpadek Dopravce, nebo
 - ii. zahájeno insolvenční řízení podle insolvenčního zákona, jehož předmětem bude úpadek nebo hrozící úpadek Dopravce a současně bude insolvenčním soudem vydáno rozhodnutí o úpadku Dopravce, nebo
 - iii. zahájeno insolvenční řízení podle insolvenčního zákona, jehož předmětem bude úpadek nebo hrozící úpadek Dopravce a současně bude-li insolvenčním soudem nařízeno předběžné opatření podle § 113 insolvenčního zákona,
 - 3.3.2 dopravce z jakéhokoliv důvodu **pozbyl podnikatelské oprávnění k provozování silniční motorové dopravy osobní provozované vozidly určenými pro přepravu více než 9 osob včetně řidiče** nebo obdobné oprávnění nutné dle platných právních předpisů k zajištění plnění dle této Smlouvy,
 - 3.3.3 byl Dopravce postižen **odnětím licence z důvodu** dle § 15 zákona č. 111/1994 Sb., o silniční dopravě, v platném znění.

Čl. IV
PROVOZ MĚSTSKÉ HROMADNÉ AUTOBUSOVÉ DOPRAVY

- 4.1 Bezodkladně po podpisu této Smlouvy se Dopravce zavazuje (i) podat u příslušného dopravního úřadu žádost o licenci na linky uvedené v příloze č. 1 této Smlouvy, pokud touto licencí již nedisponuje nebo o ni již nepožádal, a (ii) předložit příslušnému dopravnímu úřadu ke schválení jízdní řád, který bude v souladu s vymezením příslušných spojů v příloze č. 1 této Smlouvy. Dopravce je povinen o vydání licence a schválení jízdního řádu usilovat řádně a bez působení jakýchkoliv průtahů v řízení tak, aby mu mohla být licence pravomocně vydána a jízdní řád pravomocně schválen v nejbližším možném termínu a aby na základě vydané licence a schváleného jízdního řádu mohl být zahájen provoz dle této Smlouvy k prvnímu dni Doby plnění. Zejména, nikoliv však výlučně, je Dopravce povinen předložit příslušnému dopravnímu úřadu žádosti o vydání licence i o schválení jízdního řádu zpracované v souladu s právními

předpisy, úplné a včetně všech právními předpisy vyžadovaných příloh a navrhnout ve svých žádostech termín zahájení provozu a platnosti jízdního řádu k prvnímu dni Doby plnění.

- 4.2 Dopravce je povinen zahájit provoz na linkách a každém jednotlivém spoji, které jsou uvedeny v **příloze č. 1** této Smlouvy, k prvnímu dni Doby plnění. Pokud není příslušný spoj dle jízdního řádu provozován k prvnímu dni Doby plnění (zejména z důvodu, že se jedná o den pracovního klidu), je Dopravce povinen zahájit provoz na každém takovém jednotlivém spoji první den následující po prvním dni Doby plnění, kdy má být příslušný spoj dle jízdního řádu provozován.
- 4.3 Dopravce je povinen udržovat provoz na linkách a spojích dle **přílohy č. 1** této Smlouvy v souladu s příslušnou licenci a jízdním řádem po celou dobu od zahájení provozu linek a spojů do konce Doby plnění.

Čl. V

DOPRAVNÍ VÝKON A CENA DOPRAVNÍHO VÝKONU

- 5.1 S ohledem na linky a jednotlivé spoje vymezené v **příloze č. 1** této Smlouvy činí předpokládaný rozsah veřejné služby (dopravního výkonu) **45 927 km JŘ po dobu účinnosti Smlouvy**, tj. od 14.06.2020 do 31.12.2020.
- 5.2 Pro účely výpočtu vyrovnání ceny dopravního výkonu dle čl. VI této Smlouvy, se do dopravního výkonu, který Dopravce skutečně provede, zahrnuje výlučně dopravní výkon, který byl Dopravce v příslušném časovém rozpětí povinen plnit na základě této Smlouvy, **zmenšený o dopravní výkon, který Dopravce:**
- neprovedl z důvodů ležících na straně Objednatele a dále
 - neprovedl v důsledku porušení svých povinností dle této Smlouvy (např. vynechal spoj nebo část spoje)
- (dále jen „**Objednaný dopravní výkon**“).
- 5.3 Při kalkulaci Vyrovnání ceny dopravního výkonu je Dopravce povinen za všech okolností uplatňovat cenu dopravního výkonu na 1 km JŘ, kterou se rozumí částka vyjádřená v penězích, která zahrnuje veškeré skutečné ekonomicky odůvodněné náklady Dopravce připadající na 1 km JŘ (dále jen „**Cena dopravního výkonu na 1 km JŘ**“). Cena dopravního výkonu na 1 km JŘ činí 64,00 Kč.
- Cena dopravního výkonu dle Informace Ministerstva financí k uplatnění DPH u veřejných služeb v osobní dopravě ze dne 23. prosince 2009 se nepovažuje za úplatu za poskytnutou službu, ani za dotaci k ceně, ani za úplatu poskytnutou třetí osobou, tzn. nejedná se o předmět daně podle zákona 235/2004 Sb. o dani z přidané hodnoty.

Čl. VI

FINANČNÍ VZTAHY MEZI SMLUVNÍMI STRANAMI, VYROVNÁNÍ CENY DOPRAVNÍHO VÝKONU

- 6.1 Dopravci bude hrazeno Vyrovnání ceny dopravního výkonu ve výši a za podmínek stanovených v čl. V a VI. Smlouvy.
- 6.2 Pro účely výpočtu Vyrovnání ceny dopravního výkonu dle čl. VI. této Smlouvy se výnosy budou rovnat součtu veškerých skutečných výnosů vyplývajících z poskytování veřejných služeb Dopravcem dle této Smlouvy v příslušném kalendářním roce bez

DPH, zejména, nikoliv však výlučně, tržeb z jízdného či podílů na tržbách z předplatného i jednotlivého jízdného, které budou započteny k výkonům Dopravce dle této Smlouvy (dále jen „**Výnosy pro výpočet vyrovnání ceny dopravního výkonu**“). Pro účely výpočtu měsíčního Vyrovnání ceny dopravního výkonu budou Výnosy pro výpočet vyrovnání ceny dopravního výkonu určovány též ve vztahu ke každému kalendářnímu měsíci.

6.3 Dopravce je povinen výši Vyrovnání ceny dopravního vypočíst dle následujícího vzorce:

Vyrovnání ceny dopravního výkonu = (Objednaný dopravní výkon * Cena dopravního výkonu na 1 km JŘ) – Výnosy pro výpočet vyrovnání ceny dopravního výkonu

6.4 Dopravce doručí Objednateli datovou schránkou za každý příslušný (ukončený) kalendářní měsíc řádně vyplněný Měsíční výkaz výkonů a tržeb dle čl. IX odst. 9.1. Smlouvy, a to vždy do 10. dne následujícího kalendářního měsíce, v němž vyčíslí Vyrovnání ceny dopravního výkonu za příslušný kalendářní měsíc (V_{jn}), který se stanoví jako součin (i) Objednaného dopravního výkonu v příslušném kalendářním měsíci (Q_{sjn}) a (ii) Základní ceny za 1 km (C_n) snížený o (iii) Výnosy (T_{jn}) pro výpočet Vyrovnání ceny dopravního výkonu dosažené Dopravcem v příslušném kalendářním měsíci. Objednatel je oprávněn Měsíční výkaz výkonů a tržeb odmítnout a vrátit jej Dopravci k přepracování, a to i opakovaně, pokud Měsíční výkaz výkonů a tržeb neodpovídá skutečně provedenému výkonu nebo je chybný. Pokud Objednatel Měsíční výkaz výkonů a tržeb/přepracovaný Měsíční výkaz výkonů a tržeb Dopravci nevrátí k přepracování/opětovnému přepracování ve lhůtě 5 dnů po obdržení Měsíčního výkazu výkonů a tržeb/přepracovaného Měsíčního výkazu výkonů a tržeb, vystaví a předloží Dopravce Objednateli fakturu na platbu ve výši Vyrovnání ceny dopravního výkonu za příslušný kalendářní měsíc dle příslušného Měsíčního výkazu výkonů a tržeb se splatností 14 dnů od data doručení faktury Objednateli.

Vzorec pro výpočet Vyrovnání ceny dopravního výkonu za příslušný kalendářní měsíc je tedy následující:

$$V_{jn} = (Q_{sjn} \cdot C_n) - T_{jn}$$

kde:

V_{jn} je Vyrovnání ceny dopravního výkonu platby za příslušný kalendářní měsíc „j“ roku „n“

Q_{sjn} je Objednaný dopravní výkon v příslušném (již ukončeném) kalendářním měsíci „j“ roku „n“

C_nje Cena dopravního výkonu na 1 km JŘ platná v příslušném kalendářním roce „n“ (bez DPH)

T_{jn}je částka odpovídající Výnosům pro výpočet Vyrovnání ceny dopravního výkonu dosaženým Dopravcem v příslušném kalendářním měsíci „j“ roku „n“ (bez DPH)

6.5 Objednatel poskytne Dopravci zálohu v prvním měsíci Doby plnění (do 30. 06. 2020) vypočtenou dle následujícího vzorce:

$$Zp_n = [(Zrv1 \cdot C_n) \cdot 0,8] / 6,5$$

kde:

Zp_nje Zálohová platba za příslušný kalendářní rok „n“

$Zrv1$je Základní výkon za první rok Doby plnění (tedy za 6 měsíců)

C_nje Cena dopravního výkonu na 1 km platná v příslušném kalendářním roce „n“ (bez DPH)

- 6.6 Zálohová platba bude Dopravcem Objednateli zúčtována ke konci příslušného kalendářního roku (31. 12.) a přeplatek zálohy bude započten na Vyrovnání ceny dopravního výkonu za prosinec příslušného kalendářního roku. Případný přeplatek bude Dopravcem Objednateli vrácen.
- 6.7 Faktury vystavené na základě této Smlouvy musí obsahovat veškeré náležitosti účetního dokladu v souladu se zákonem č. 563/1991 Sb., o účetnictví, a dalšími platnými právními předpisy. Dále musí faktury obsahovat číslo této Smlouvy. Ve faktuře musí být uveden údaj o splatnosti dle této Smlouvy. Jestliže faktura neobsahuje dohodnuté náležitosti nebo náležitosti podle platných právních předpisů, nebo budou-li tyto údaje uvedeny chybně, je Objednatel oprávněn fakturu ve lhůtě 5 dnů ode dne jejího obdržení bez zaplacení vrátit. Dopravce je povinen podle povahy nesprávnosti fakturu opravit nebo nově vyhotovit, a to vždy s novou lhůtou splatnosti, a odeslat ji Objednateli nejpozději do 5 dnů od data doručení vrácené faktury Dopravci. Nová lhůta splatnosti začne běžet zcela od počátku ode dne doručení řádně opravené nebo nově vyhotovené faktury Objednateli. Objednatel se nemůže dostat do prodlení s placením faktury, která nemá všechny náležitosti nebo je chybná nebo je vyhotovena Dopravcem v rozporu s touto Smlouvou nebo právními předpisy.
- 6.8 V průběhu trvání této Smlouvy je Dopravce povinen předložit Objednateli celkové roční vyúčtování Vyrovnání ceny dopravního výkonu dle vzoru uvedeného v příloze č. 8 Smlouvy (dále jen „Celkové vyúčtování“) za kalendářní rok do 10. ledna bezprostředně následujícího kalendářního roku. V Celkovém vyúčtování Dopravce pravdivě a úplně uvede:
- vyčíslení Objednaného dopravního výkonu** v jednotlivých měsících kalendářního roku a v celém příslušném kalendářním roce,
 - vyčíslení dopravního výkonu**, který se v souladu s čl. V odst. 5.2 Smlouvy nezapočítává do Objednaného dopravního výkonu
 - vyčíslení Výnosů** pro výpočet vyrovnání ceny dopravního výkonu dle této Smlouvy v jednotlivých měsících kalendářního roku a v celém kalendářním roce,
 - výpočet Vyrovnání ceny dopravního výkonu** postupem dle této Smlouvy,
 - vyčíslení Zálohové platby poskytnuté Objednatelům Dopravci** v příslušném kalendářním roce
 - vyčíslení odpovídajícího **doplatku či přeplatku**.
- 6.9 Objednatel je oprávněn Celkové vyúčtování odmítnout a vrátit jej Dopravci k přepracování, a to i opakovaně, pokud Celkové vyúčtování neodpovídá skutečně provedenému výkonu, je chybné nebo obsahuje nesprávné údaje.

Čl. VII
ZMĚNA ROZSAHU VEŘEJNÉ SLUŽBY

- 7.1 **Objednatel je oprávněn k jednostrannému zvýšení či snížení Rozsahu veřejné služby následkem trvalé změny v trasování linky a trvalé změny jízdního řádu dle aktuálních potřeb Objednatele. Dopravce je povinen přijmout změny Rozsahu veřejné služby požadované Objednatelem, a to jak v případě navýšení rozsahu, tak i jeho snížení, maximálně však o 10 % Rozsahu veřejné služby. Změna Rozsahu veřejné služby ve stanoveném rozsahu nebude mít vliv na výši Ceny dopravního výkonu za 1 km JŘ.**
- 7.2 **Objednatel je oprávněn měnit Rozsah veřejné služby dle předchozího odstavce vždy k prvnímu dni příslušného kalendářního měsíce, pokud se s Dopravcem nedohodne jinak. Objednatel se zavazuje oznámit Dopravci potřebu změny stávajícího jízdního řádu dle čl. 7.1 této Smlouvy nejpozději ve lhůtě 90 dnů před platností nového jízdního řádu, pokud to okolnosti změny umožňují, a Dopravce je povinen tuto změnu Rozsahu veřejné služby bez dalšího akceptovat. Dopravce je dále povinen na výslovný pokyn Objednatele iniciovat schválení změny stávajícího jízdního řádu.**
- 7.3 **V případě dřívějšího ukončení závazku dle čl. III Smlouvy náleží Dopravci Vyrovnání ceny dopravního výkonu ve výši odpovídající již odjetým km Objednaného dopravního výkonu.**

Čl. VIII
STANDARDY KVALITY A BEZPEČNOSTI

- 8.1 **Dopravce je povinen dodržovat stanovené normy pravidelnosti a plynulosti jím poskytovaných služeb, jež vyplývají z časového a místního vymezení jednotlivých spojů dle přílohy č. 1 této Smlouvy. Podrobnosti stanoví článek IX této Smlouvy.**
- 8.2 **Dopravce je povinen mít pro účely plnění této Smlouvy po celou dobu jejího trvání dispozici vozidla v požadovaném počtu a standardu dle příloh č. 4 a č. 5 této Smlouvy.**
- 8.3 **Vozidla mohou být Dopravcem využívána pro jiné účely než pro plnění povinností Dopravce dle této Smlouvy pouze do té míry, do jaké nebude mít jejich použití pro jiné účely negativní dopad na plnění povinností Dopravce vyplývajících z této Smlouvy. Dopravce v žádném případě nemůže odmítnout plnění dle této Smlouvy s poukazem na skutečnost, že určité vozidlo určené k plnění této Smlouvy využívá pro jiné účely.**
- 8.4 **Dopravce je povinen využívat pouze takové dopravní prostředky, které mohou být v České republice dle obecně závazných právních předpisů provozovány ve veřejné linkové dopravě, a řádně dodržovat veškeré povinnosti s jejich provozem spojené.**
- 8.5 **Dopravce je povinen zajistit, že jeho provoz bude po celou dobu plnění splňovat příslušné Standardy kvality a bezpečnosti, které jsou blíže specifikovány v příloze č. 5 Smlouvy, a je rovněž povinen zajistit výkon dalších služeb souvisejících s plněním specifikovaným v příloze č. 5 Smlouvy.**
- 8.6 **Dopravce je povinen dodržovat (uplatňovat) a ve smyslu platných právních předpisů uveřejnit tarif a přepravní podmínky vydané Objednatelem, které jsou přílohou č. 6 Smlouvy a které budou uplatňovány vůči cestujícím na linkách a spojích popsanych v příloze č. 1 této Smlouvy a od nichž se Dopravce nesmí odchýlit. Objednatel je oprávněn tarif či základní požadavky na smluvní přepravní podmínky dle přílohy č. 6**

Smlouvy kdykoliv změnit, přičemž Dopravce je v takovém případě povinen tyto změny přijmout a případně upravit smluvní přepravní podmínky tak, aby odpovídaly změněným základním požadavkům Objednatele. Změny v tarifu či základních požadavcích na smluvní přepravní podmínky **Objednatel písemně oznámí Dopravci nejméně 60 kalendářních dnů přede dnem**, od kterého mají být takové změny v tarifu či smluvních přepravních podmínkách uplatňovány vůči cestujícím. Dopravce je v takovém případě povinen informovat cestující o změnách v tarifu a smluvních přepravních podmínkách prostřednictvím svých webových stránek a dále ve všech vozidlech používaných k plnění této Smlouvy, a **to nejméně 14 kalendářních dnů přede dnem**, od kterého mají být změněný tarif či smluvní přepravní podmínky vůči cestujícím uplatňovány. V souvislosti se změnami tarifu či smluvních přepravních podmínek dle tohoto odstavce spolu Smluvní strany vždy bez zbytečného odkladu uzavřou dodatek k této Smlouvě, který bude příslušné změny reflektovat.

- 8.7 **Dopravce je povinen provádět odbavování cestujících dle principů uvedených v této Smlouvě a v příloze č. 5 Smlouvy a vydat každému cestujícímu doklad v souladu s tarifem a přepravními podmínkami uvedenými v příloze č. 6 Smlouvy.**

ČI. IX

DALŠÍ PRÁVA A POVINNOSTI DOPRAVCE

- 9.1 **Dopravce je povinen předložit Objednateli nejpozději do 10. dne následujícího po skončení každého kalendářního měsíce v tištěné a elektronické podobě Měsíční výkaz výkonů a tržeb** dle vzoru obsaženého v příloze č. 7 Smlouvy. Tento měsíční výkaz výkonů a tržeb musí být vyplněn řádně a pravdivě a jeho tištěná podoba podepsána osobou oprávněnou jednat za Dopravce.
- 9.2 **Dopravce je povinen umožnit Objednateli kdykoliv na vyžádání provést kontrolu veškerých dat potřebných pro posouzení správnosti údajů vykazovaných Dopravcem dle předchozích odstavců tohoto článku či jiných ustanovení této Smlouvy.**
- 9.3 **Dopravce je povinen po celou dobu trvání Smlouvy udržovat v platnosti licence a jízdní řád vztahující se k jím provozované lince.** Veškeré navrhované změny či ukončení platnosti těchto dokumentů je Dopravce povinen oznámit Objednateli nejméně 60 dnů předem, nevyplývá-li z této Smlouvy něco jiného.
- 9.4 **Dopravce se zavazuje vést objektivní, správné, úplné a průkazné účetnictví v souladu s příslušnými právními předpisy.** Pokud Dopravce poruší platné předpisy nebo pravidla stanovená touto Smlouvou o použití finančních prostředků určených k úhradě Vyrovnání ceny dopravního výkonu ve veřejné linkové dopravě, je povinen finanční prostředky, které neoprávněně použil nebo zadržel, či jejichž použití řádně neprokázal, v plné výši neprodleně vrátit na účet Objednatele.
- 9.5 **Na vyžádání je Dopravce povinen předložit Objednateli Přehled vozového parku dle vzoru uvedeného v příloze č. 4 této Smlouvy.**

ČI. X

POJIŠTĚNÍ ODPOVĚDNOSTI ZA ŠKODU

- 10.1 **Dopravce plní pro Objednatele závazek veřejné služby specifikovaný v této Smlouvě na své nebezpečí a na svoji odpovědnost.** Odpovídá tak za bezpečnost a ochranu zdraví všech osob zúčastněných na plnění Závazku veřejné služby z řad Dopravce,

Objednatele i veřejnosti. Dopravce dále odpovídá za veškeré škody a ztráty na zdraví a životech osob a na vlastním či cizím majetku, které vzniknou v důsledku nebo v souvislosti s výkonem Závazku veřejné služby, a to po celou dobu plnění tohoto závazku. Dopravce se zavazuje případnou škodu na zdraví, životu, či majetku třetích osob, za níž odpovídá, bez zbytečného odkladu uhradit v plné výši. Dopravce neodpovídá za škody a ztráty na zdraví a životech osob a na vlastním či cizím majetku, které budou způsobeny třetí osobou.

- 10.2 Dopravce je povinen ke dni zahájení plnění dle čl. IV odst. 4.2 této Smlouvy mít uzavřeno pojištění z odpovědnosti za škodu způsobenou Dopravcem třetí osobě v souvislosti s plněním této Smlouvy s pojistným plněním nejméně ve výši 5 miliónů Kč. Dopravce se zavazuje být pojištěn po celou dobu trvání této Smlouvy nejméně v rozsahu dle předchozí věty.

Čl. XI

PODDODAVATELÉ

- 11.1 V případě, kdy Dopravce hodlá využít pro plnění některých povinností dle této Smlouvy poddodavatele, případně pokud hodlá přistoupit ke změně v osobě dříve identifikovaného poddodavatele (včetně poddodavatelů identifikovaných v nabídce podané v rámci Zadávacího řízení), je **povinen předem** o této skutečnosti Objednatele informovat a sdělit mu písemně identifikační údaje takového poddodavatele. Tímto však není dotčena povinnost Dopravce dle čl. 4 odst. 7 nařízení EP a Rady (ES) č. 1370/2007 o veřejných službách v přepravě cestujících po železnici a silnici a o zrušení nařízení Rady (EHS) č. 1191/69 a č. 1107/70 poskytovat převážnou část veřejných služeb v přepravě cestujících sám, tj. nikoliv prostřednictvím poddodavatelů. Jestliže Dopravce zamýšlí zajišťovat Veřejné služby v městské hromadné autobusové dopravě dle této Smlouvy prostřednictvím dalšího Dopravce (třetího subjektu), musí s tím Objednatel předem vyslovit svůj písemný souhlas vyjma případu, kdy byl takový další Dopravce (třetí subjekt) již identifikován v závazné nabídce Dopravce.
- 11.2 Případným využitím jakýchkoliv poddodavatelů není dotčena odpovědnost Dopravce za plnění této Smlouvy; zejména, nikoliv však výlučně, platí, že pouze Dopravce může být provozovatelem linek a spojů zajišťovaných dle této Smlouvy a **každé případné porušení Smlouvy způsobené poddodavatelem se považuje za porušení povinností Dopravce.**

Čl. XII

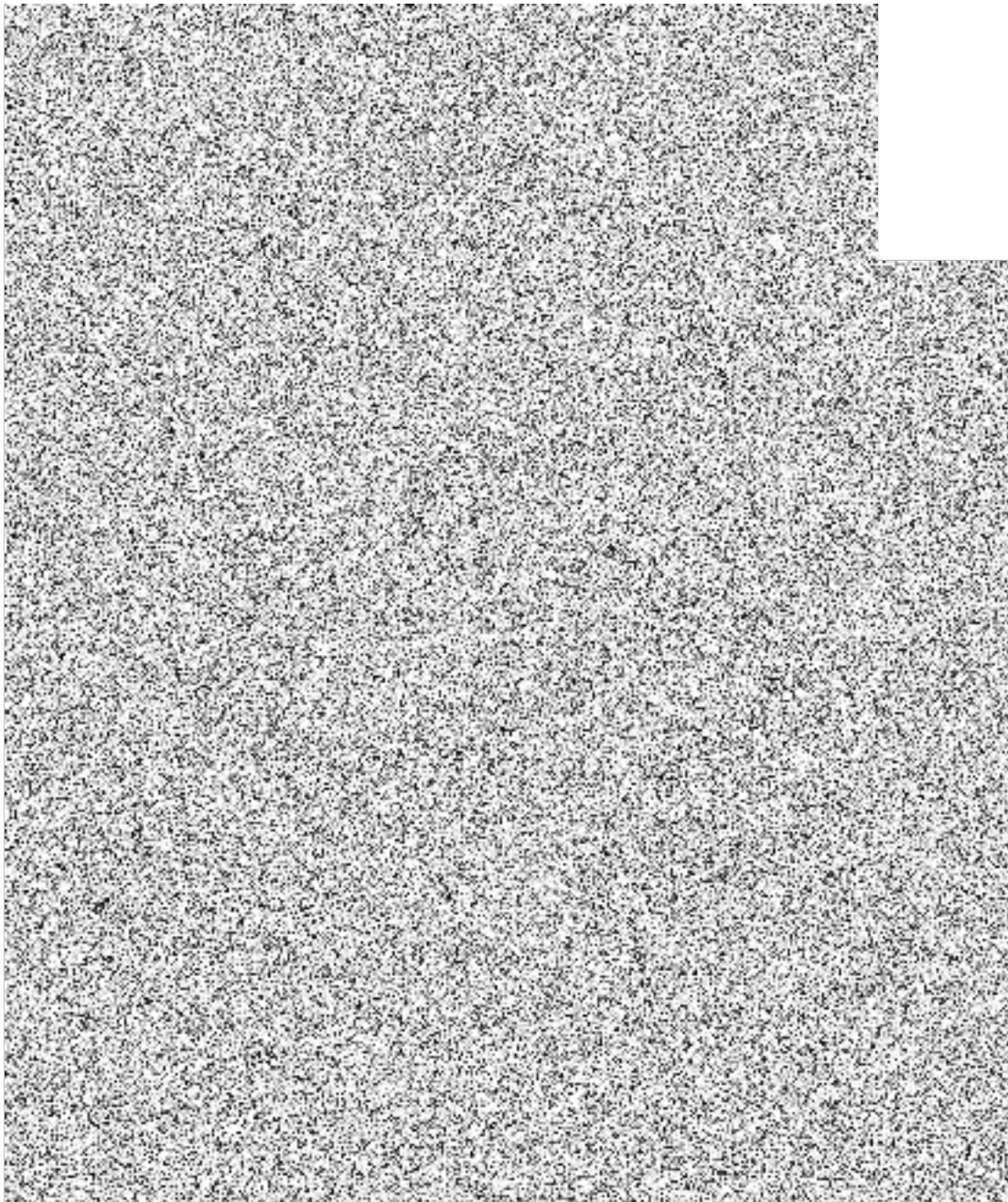
KOMUNIKACE SMLUVNÍCH STRAN, DORUČOVÁNÍ

- 12.1 Všechna oznámení, výzvy, právní jednání, informace a jiná sdělení učiněná ve věcech této Smlouvy mohou být doručována
- (a) osobně, nebo
 - (b) prostřednictvím provozovatele poštovních služeb, nebo
 - (c) prostřednictvím datové schránky, nebo
 - (e) elektronickou poštou (email) na následující adresy k rukám následujících osob:

město Tachov

Hornická 1695, 34701 Tachov

ID datové schránky: 2tubyxs



nebo na takovou jinou poštovní a/nebo elektronickou adresu či k rukám jiných osob, než je shora uvedeno, pokud o takové změně učiní příslušná Smluvní strana (adresát) oznámení v souladu s tímto čl. XII

12.2 Veškerá oznámení, výzvy, právní jednání, informace a jiná sdělení podaná ve věcech této Smlouvy se považují za doručena

- a) dnem, kdy je adresát osobně převezme,
- b) čtvrtým dnem po prokazatelném odeslání prostřednictvím poskytovatele poštovních služeb na adresu uvedenou v odst. 12.1 této Smlouvy,
- c) dnem, kdy je datová zpráva doručena adresátovi do datové schránky podle zákona č. 300/2008 Sb., o elektronických úkonech a autorizované konverzi dokumentů, v platném znění,
- d) dnem prokazatelného odeslání na elektronickou adresu Smluvní strany (e-mail), a to za podmínky, že je zpráva opatřena zaručeným elektronickým podpisem osoby oprávněné v dané věci jednat za odesílající Smluvní stranu.

Čl. XIII MIMOŘÁDNÉ PŘEKÁŽKY

- 13.1 **Za porušení této Smlouvy se nepovažuje, pokud kterákoliv Smluvní strana svou povinnost dle této Smlouvy nesplní z toho důvodu, že jí v tom dočasně nebo trvale zabránila mimořádná nepředvídatelná a nepřekonatelná překážka vzniklá nezávisle na její vůli (§ 2913 NOZ).** Za mimořádné nepředvídatelné a nepřekonatelné překážky se zejména považují přírodní katastrofy, havárie včetně dopravních nehod nezpůsobených personálem Dopravce, mimořádné klimatické podmínky, občanské nepokoje, vojenské, celní nebo policejní operace (s výjimkou kontrol plnění povinností Dopravce nebo jeho personálu podle obecně závazných právních předpisů), mimořádné zvýšení hustoty provozu na pozemních komunikacích nezpůsobené Dopravcem či jeho personálem a stávky vyvolané otázkami obecného (veřejného) zájmu (např. centrálně vyhlášené generální stávky) nebo v průběhu kolektivního vyjednávání.
- 13.2 **Za mimořádné nepředvídatelné a nepřekonatelné překážky se však pro vyloučení jakýchkoliv pochybností nepovažují překážky vzniklé z osobních, majetkových či jiných poměrů Dopravce, jeho poddodavatelů či osob s nimi propojených (např. jejich hospodářské poměry, stávka mající původ v okolnostech souvisejících s plněním či neplněním této Smlouvy, porušení jakýchkoliv právních předpisů těmito subjekty apod.), uzavírka komunikace či jiná obdobná událost, dále překážky, které vznikly teprve v době, kdy Dopravce byl v prodlení s plněním své povinnosti, ani překážky, které je Dopravce dle této Smlouvy povinen překonat.**
- 13.3 **Mimořádných nepředvídatelných a nepřekonatelných překážek ve shora uvedeném smyslu, je povinná Smluvní strana oprávněna se dovolat pouze tehdy, jestliže vynaložila veškeré úsilí, které po ní lze spravedlivě požadovat, aby svou povinnost splnila či následky jejího nesplnění v maximálním možném rozsahu zmírnila.**
- 13.4 **Účinky vylučující odpovědnost Smluvní strany dle tohoto čl. XII Smlouvy jsou omezeny pouze na dobu, po kterou mimořádná nepředvídatelná a nepřekonatelná překážka, s níž jsou spojeny příslušné povinnosti, trvá. Lhůta ke splnění příslušných povinností se prodlužuje pouze o dobu, po kterou danou smluvní povinnost nebylo v důsledku nastalých mimořádných nepředvídatelných a nepřekonatelných překážek objektivně možné splnit.**

Čl. XIV DOLOŽKA

Objednatel město Tachov osvědčuje touto doložkou ve smyslu ust. § 41 zákona č. 128/2000 Sb., o obcích, v platném znění, že ohledně uzavření této Smlouvy byly splněny všechny zákonné podmínky, jimiž zákon č. 128/2000 Sb., o obcích, v platném znění, podmiňuje platnost tohoto právního úkonu obce. Uzavření této Smlouvy za podmínek v ní uvedených bylo schváleno usnesením Rady města Tachov č. č. 32/878 ze dne 22.04.2020 a č. 34/925 ze dne 13.05.2020.

Čl. XV ZÁVĚREČNÁ USTANOVENÍ

- 15.1 Tato smlouva nabývá platnosti podpisem obou Smluvních stran. Tato smlouva nabývá účinnosti v celém rozsahu okamžikem jejího zveřejnění v Registru smluv, nejdříve však ke dni 31.05.2020, s výjimkou čl. IV odst. 4.1 a 4.2 této Smlouvy, které nabývají účinnosti okamžikem zveřejnění této Smlouvy v Registru smluv.
- 15.2 Dopravce je povinen zachovávat mlčenlivost o veškerých skutečnostech, které se od Objednatele dozvěděl nebo v budoucnu dozví v souvislosti s touto Smlouvou. Dopravce je v souladu s § 1730 NOZ povinen aktivně dbát o to, aby takové informace nebyly zneužity, nebo aby nedošlo k jejich prozrazení bez zákonného důvodu. Dopravce není povinen zachovávat mlčenlivost o informacích, ve vztahu k nimž mu Objednatel předem výslovně oznámí, že je nepovažuje za důvěrné.
- 15.3 Jestliže po dobu trvání této Smlouvy dojde v České republice k zavedení měny Euro, budou všechny částky uvedené v této Smlouvě v českých korunách přepočteny na měnu Euro podle přepočítacího koeficientu stanoveného na základě obecně závazného právního předpisu.
- 15.4 S údaji, které Objednatel obdrží od Dopravce v souvislosti s předmětem této Smlouvy, není Objednatel povinen nakládat jako s informacemi důvěrnými a zejména za účelem zajištění transparentnosti vynakládání veřejných prostředků je oprávněn je i bez souhlasu Dopravce zveřejnit na svých internetových stránkách či jiným vhodným způsobem.
- 15.5 Dopravce bere na vědomí, že Objednatel je povinným subjektem dle zákona č. 106/1999 Sb., o svobodném přístupu k informacím, ve znění pozdějších předpisů). Dopravce výslovně souhlasí s tím, že Objednatel je oprávněn poskytnout informace, které se dozvěděl v souvislosti s touto Smlouvou a při jejím plnění. Informace získané při plnění povinností dle této Smlouvy se nepovažují za obchodní tajemství a Objednatel je tak oprávněn je v rozsahu stanoveném příslušnými právními předpisy (např. zákonem) č. 106/1999 Sb., o svobodném přístupu k informacím, ve znění pozdějších předpisů) sdělit třetím osobám. Takové poskytnutí informací není porušením obchodního tajemství ani důvěrnosti informací.
- 15.6 Smluvní strany berou na vědomí a souhlasí s uveřejněním Smlouvy v registru smluv dle zákona č. 340/2015 Sb., o zvláštních podmínkách účinnosti některých smluv, uveřejňování těchto smluv a o registru smluv (Zákon o registru smluv) s tím, že budou dodrženy podmínky stanovené § 3 odst. 1 tohoto zákona, bez ohledu na vyšší ceny, resp. bez ohledu na hodnotu předmětu plnění Smlouvy.
- 15.7 Smluvní strany se dohodly, že zpracovatel Smlouvy je povinen ji poskytnout Objednateli ve strojově čitelném formátu tak, aby mohla být uveřejněna dle Zákona o registru smluv
- 15.8 Smluvní strany se dohodly, že v případě, že Smlouva obsahuje informace týkající se obchodního tajemství dle § 504 NOZ, tyto informace budou označeny tak, aby nebyly součástí elektronického obrazu textového obsahu Smlouvy.
- 15.9 Smluvní strany se dohodly, že uveřejnění Smlouvy dle Zákona o registru smluv zajistí zasláním správci registru smluv Objednatel.
- 15.10 Dopravce bere na vědomí, že poskytování peněžních prostředků Dopravci na základě této Smlouvy podléhá finanční kontrole dle zákona č. 320/2001 Sb., o finanční kontrole ve veřejné správě a o změně některých zákonů (zákon o finanční kontrole), v platném znění (případně ve znění zákona zákon o finanční kontrole nahrazující), a že na neoprávněné použití nebo zadržetí peněžních prostředků Objednatele

poskytnutých Dopravci na základě této Smlouvy se vztahuje ustanovení § 22 zákona č. 250/2000 Sb., o rozpočtových pravidlech územních rozpočtů, v platném znění.

- 15.11 Dopravce je dále povinen **bez zbytečného odkladu oznámit Objednateli veškeré skutečnosti, které mohou mít vliv na povahu nebo na podmínky plnění Závazku veřejné služby**. Zejména je povinen neprodleně písemně oznámit Objednateli změny svého majetkoprávního postavení, jako je např. přeměna společnosti, snížení základního kapitálu, vstup do likvidace, úpadek či prohlášení konkurzu apod.
- 15.12 Dopravce výslovně prohlašuje, že je podnikatelem, který tuto Smlouvu uzavřel při svém podnikání, a nemůže se tudíž domáhat zrušení této Smlouvy dle § 1793 NOZ (neúměrné zkrácení), ani neplatnosti této Smlouvy dle § 1796 NOZ (lichva)
- 15.13 V případě, že kterékoli ustanovení této Smlouvy je nebo se stane nebo bude shledáno neplatným, neúčinným či nevymahatelným, nebude to mít vliv na platnost, účinnost či vymahatelnost ostatních ustanovení této Smlouvy. Smluvní strany se zavazují nahradit neplatné, neúčinné nebo nevymahatelné ustanovení platným, účinným a vymahatelným ustanovením, které bude mít do nejvyšší možné míry stejný a právními předpisy přípustný význam a účinek, jako byl záměr ustanovení, jež má být nahrazeno. V případě, že kterékoli ustanovení této Smlouvy bude shledáno zdánlivým (nicotným), zavazují se Smluvní strany obsah takového zdánlivého ustanovení dodatečně vyjasnit, a jeho vadu tak odstranit; vliv takové vady na ostatní ustanovení této Smlouvy se posoudí obdobně podle tohoto čl. XV odst. 15.13 Smlouvy.
- 15.14 Tato smlouva je vyhotovena a podepsána elektronicky.
- 15.15 Nedílnou součástí této Smlouvy jsou tyto přílohy:
Příloha č. 1 – Rozsah veřejné služby, jízdní řád
Příloha č. 2 – neobsazeno
Příloha č. 3 – neobsazeno
Příloha č. 4 – Vzor – Přehled vozového parku
Příloha č. 5 – Standardy kvality a bezpečnosti
Příloha č. 6 – Tarif a smluvní přepravní podmínky
Příloha č. 7 – Vzor – Měsíční výkaz výkonů a tržeb
Příloha č. 8 – Vzor – Celkového vyúčtování vyrovnání ceny dopravního výkonu
Příloha č. 9 – neobsazeno
- 15.16 Smluvní strany prohlašují, že tuto Smlouvu uzavírají podle své svobodné, vážné a určité vůle a v absenci hrozby či lsti vyvolané druhou Smluvní stranou, na důkaz čehož níže připojují své podpisy.

