



**SPRÁVA
ŽELEZNIC**

Smlouva o dílo na zhotovení stavby

**Název zakázky: „Rekonstrukce žst.
Bohosudov“**

Smluvní strany:

Správa železnic, státní organizace

se sídlem: Dlážďená 1003/7, 110 00 Praha 1 - Nové Město

IČO: 70994234 DIČ: CZ70994234

zapsaná v obchodním rejstříku vedeném Městským soudem v Praze,
spisová značka A 48384

zastoupena: Ing. Mojmírem Nejezchlebem, náměstkem GŘ pro modernizaci dráhy
na základě Pověření č. 2372 ze dne 26. 2. 2018

Korespondenční adresa:

Správa železnic, státní organizace

Stavební správa západ, Sokolovská 278/1955, 190 00 Praha 9

(dále jen „**Objednatel**“)

číslo smlouvy: E618-S-1734/2020/Svj

ISPROFOND: 5423520013

a

obchodní společnosti sdružené do společnosti s názvem „**CHT + EŽ + AŽD – Rekonstrukce žst.
Bohosudov**“, se sídlem: Chládek & Tintěra, a. s., Nerudova 1022/16, Předměstí, 412 01
Litoměřice, v souladu se Smlouvou o společnosti ze dne 27. 11. 2019 uzavřenou dle ust. § 2716
a násl. zák. č. 89/2012 Sb., občanského zákoníku, v platném znění:

bank. spojení: [REDAKCE] č. účtu: [REDAKCE]

Chládek & Tintěra, a. s.

se sídlem: Nerudova 1022/16, Předměstí, 412 01 Litoměřice

IČO: 62743881, DIČ: CZ62743881

zapsaná v obchodním rejstříku vedeném Krajským soudem v Ústí nad Labem
spisová značka B 706

bank. spojení: [REDAKCE], č. účtu: [REDAKCE]

zastoupena: Ing. Janem Kokešem, předsedou představenstva

Vladimírem Jehličkou, DiS., členem představenstva

Miroslavou Bosmanovou, členem představenstva

Bc. Vlastimilem Polákem, členem představenstva

Pavlem Holzknemtem, členem představenstva

(jednající vždy dva členové představenstva společně)

(dále též jako „**Správce**“)

EVROPSKÁ UNIE
Evropské strukturální a investiční fondy
Operační program Doprava

Ministerstvo dopravy
Státní fond dopravní
infrastruktury



a

AŽD Praha s.r.o.

se sídlem: Žirovnická 3146/2, Záběhllice, 106 00 Praha 10

IČO: 48029483, DIČ: CZ 48029483

zapsaná v obchodním rejstříku vedeném Městským soudem v Praze,
spisová značka C 14616

zastoupena: Ing. Petrem Faltusem, obchodním ředitelem, na základě plné moci ze dne 14. 10. 2019

(dále též jako „**Společník 1**“)

a

Elektrizace železnic Praha a.s.

se sídlem: nám. Hrdinů 1693/4a, 140 00 Praha 4 - Nusle

IČO: 47115921, DIČ: CZ47115921

zapsaná v obchodním rejstříku vedeném Městským soudem v Praze,
spisová značka B 1809

zastoupena: Ing. Ludkem Valtrem, předsedou představenstva

Ing. Martinem Janovským, místopředsedou představenstva

(dále též jako „**Společník 2**“)

Korespondenční adresa:

Chládek & Tintěra, a. s., Nerudova 1022/16, Předměstí, 412 01 Litoměřice

(dále jen „**Zhotovitel**“)

číslo smlouvy: **924**

uzavřely tuto smlouvu (dále jen „**Smlouva**“) v souladu se zákonem č. 89/2012 Sb., občanský zákoník, ve znění pozdějších předpisů (dále jen „**občanský zákoník**“).

Objednatel si přeje, aby Dílo „**Rekonstrukce žst. Bohosudov**“ bylo provedeno Zhotovitelem, přijal Zhotovitelovu Nabídku na provedení a dokončení tohoto Díla a odstranění všech jeho vad, a proto se

Objednatel a Zhotovitel dohodli takto:

1. Platí, že následující dokumenty tvoří součást této Smlouvy o dílo (ve znění případných dodatků) a jako její součást musí být čteny a vykládány:
 - 1.1 Dopis o přijetí nabídky datovaný 21. 4. 2020
 - 1.2 Dopis nabídky datovaný 9. 1. 2020
 - 1.3 Smluvní podmínky [Smluvní podmínky pro výstavbu pozemních a inženýrských staveb projektovaných objednatelem (FIDIC 1999)-Obecné podmínky; Smluvní podmínky pro výstavbu pozemních a inženýrských staveb projektovaných objednatelem – Zvláštní podmínky pro stavby Správy železniční dopravní cesty, státní organizace *pod č. j. 93/2019-520-DOP/1*
 - 1.4 Technická specifikace
 - 1.5 Výkresy a
 - 1.6 Formuláře:
 - 1.6.1 Soupis prací
2. Specifikace související dokumentace je uvedena v Technické specifikaci, a to zejména ve Zvláštních technických podmínkách.
3. Za platby, které má Objednatel uhradit Zhotoviteli tak, jak je níže uvedeno, se Zhotovitel tímto zavazuje Objednateli, že provede a dokončí Dílo, včetně vypracování veškeré příslušné dokumentace související s Dílem a odstraní na něm všechny vady v souladu s ustanovením Smlouvy.

4. Objednatel se tímto zavazuje zaplatit Zhotoviteli za provedení a dokončení Díla a odstranění jeho vad Smluvní cenu v době a způsobem předepsaným ve Smlouvě.
5. Objednatel používá informační systém pro řízení a monitoring staveb.
 - 5.1 Objednatel zašle Zhotoviteli do 7 dní ode dne účinnosti Smlouvy o dílo aktualizovaný Soupis prací v otevřeném datovém formátu XML, který bude mít strukturu dat dle datového předpisu XC4/XDC (viz <https://www.xc4.cz> / <https://xdc.szdc.cz/>). Zhotovitel se zavazuje zaslat Objednateli do 14 dnů od obdržení tohoto Soupisu prací oceněný Soupis prací dle své Nabídky v listinné podobě a současně v elektronické podobě v otevřeném datovém formátu XML. Soupis prací v otevřeném formátu XML může Zhotovitel také vyplnit v modulu pro ocenění nabídkové ceny na zabezpečeném serveru <https://www.xc4.cz> / <https://xdc.szdc.cz/>. Zhotovitel odpovídá za shodu obsahu listinné a elektronické podoby oceněného Soupisu prací.
 - 5.2 Zhotovitel se zavazuje, že bude Objednateli předávat následující sestavy v otevřeném datovém formátu XML (viz datový předpis XC4/XDC, <https://www.xc4.cz> / <https://xdc.szdc.cz/>):
 - 5.2.1 Faktura,
 - 5.2.2 souhrn fakturace,
 - 5.2.3 soupis zjišťovacích protokolů,
 - 5.2.4 zjišťovací protokoly.
6. Rekapitulace ceny je uvedena v příloze č. 1 této Smlouvy o dílo.
7. **NEOBSAZENO**
8. V případě Potvrzení průběžné platby nebo Potvrzení závěrečné platby, které je posledním Potvrzením průběžné platby nebo Potvrzením závěrečné platby před převzetí Díla, Sekce nebo jiné části Díla Objednatel ve smyslu Pod-článku 10.1 [Převzetí díla a sekce] a Pod-článku 10.2 [Převzetí části díla] Smluvních podmínek je Správce stavby povinen vydat Potvrzení průběžné platby nebo Potvrzení závěrečné platby nejpozději v den převzetí Díla, Sekce nebo části Díla Objednatel.
9. Objednatel prohlašuje, že je ve vztahu k přijatým plněním v rozsahu předmětu Díla, týkajícího se výstavby, oprav a rekonstrukce železniční infrastruktury (zatříděných dle klasifikace produkce CZ-CPA pod kódy č. 41-43) na území České republiky, u nichž je mezi plátcí v tuzemsku uplatňován režim přenesení daňové povinnosti dle § 92a zákona č.235/2004 Sb., o dani z přidané hodnoty, ve znění pozdějších předpisů (dále jen „zákon o DPH“), osobou povinnou k dani dle § 5 odst. 1 zákona o DPH, neboť přijatá plnění použije pro svou ekonomickou činnost, a je tedy osobou povinnou přiznat a zaplatit DPH dle § 92 odst. 1 zákona o DPH.
10. Strany se dohodly, že stane-li se Zhotovitel nespolehlivým plátcem ve smyslu § 106a zákona o DPH, nebo daňový doklad Zhotovitele bude obsahovat číslo bankovního účtu, na který má být plněno, aniž by bylo uvedeno ve veřejném registru spolehlivých účtů vedeném správcem daně, je Objednatel oprávněn uhradit DPH z peněžního plnění přímo místně a věcně příslušnému správci daně Zhotovitele.
11. V případě jakékoliv nejistoty ohledně výkladu ustanovení Smlouvy budou její ustanovení vykládána tak, aby v co nejširší míře zohledňovala účel veřejné zakázky, vyjádřený Zadávací dokumentací.
12. **NEOBSAZENO.**
13. Ukončením Smlouvy nejsou dotčena ustanovení Smlouvy ve znění dokumentů dle odst. 1 této Smlouvy o dílo a příloh dle odst. 21 této Smlouvy o dílo týkající se licencí, záruk, nároků z odpovědnosti za vady, nároky z odpovědnosti za škodu a nároky ze smluvních pokut, pokud vznikly před ukončením Smlouvy, ustanovení o ochraně informací, ani další ustanovení a nároky, z jejichž povahy vyplývá, že mají trvat i po ukončení účinnosti této Smlouvy.
14. Pokud by se kterékoliv ustanovení Smlouvy ukázalo být zdánlivým, neplatným nebo jinak nevymahatelným, nebo se jím stalo po uzavření této Smlouvy o dílo, pak tato skutečnost nepůsobí zdánlivostí, neplatností ani nevymahatelností ostatních ustanovení Smlouvy,

nevyplyvá-li z donucujících ustanovení Právních předpisů jinak. Strany se zavazují bez zbytečného odkladu po výzvě kterékoliv Strany takové zdánlivé, neplatné či nevymahatelné ustanovení nahradit platným a vymahatelným ustanovením, které bude svým obsahem nejbližší účelu zdánlivého, neplatného či nevymahatelného ustanovení.

15. Objednatel si vyhrazuje:

15.1 změnu závazku v souladu s § 100 odst. 3 zákona č. 134/2016 Sb., o zadávání veřejných zakázek (dále též ZZVZ), ve věci použití jednacích řízení bez uveřejnění pro zajištění činnosti zahrnující následnou směrovou a výškovou úpravu koleje po uvedení do provozu včetně geodetického zaměření (dále též následná úprava GPK). Nebude-li jednacích řízení bez uveřejnění ukončeno smluvním vztahem mezi Objednatel a Zhotovitelem o zajištění činnosti zahrnující následnou směrovou a výškovou úpravu koleje, a Objednatel si tuto činnost bude muset zajistit jiným zhotovitelem, zavazuje se Zhotovitel projevit součinnost při následné úpravě GPK tak aby zůstala zachována záruka za jakost v Záruční době dle Pod-článku 11.1 [Dokončení nedokončených prací a odstraňování vad] Smluvních podmínek.

15.2 požadavek, že níže uvedené významné činnosti při plnění veřejné zakázky musí být plněny přímo Zhotovitelem jeho vlastními prostředky:

- SO 02-10-01 Žst. Bohosudov, železniční svršek
- SO 02-11-01 Žst. Bohosudov, železniční spodek
- SO 02-31-01 Žst. Bohosudov, úprava trakčního vedení

15.3 požadavek, že významné činnosti při plnění veřejné zakázky dle předchozího bodu 15.2 musí být plněny takovým subjektem na straně Zhotovitele, který před uzavřením Smlouvy prokázal odpovídající požadavky na technickou kvalifikaci, konkrétně poskytnutí a dokončení odpovídajících nejvýznamnějších stavebních prací, a to jeho vlastními prostředky; pokud by plnění měl poskytovat jiný subjekt na straně Zhotovitele, pak pouze pokud prokáže, že rovněž splňuje předemtnou kvalifikaci v potřebném rozsahu a Objednatel tuto skutečnost potvrdí písemným souhlasem; Zhotovitel je povinen uhradit Objednateli smluvní pokutu ve výši 1% z nabídkové ceny uvedené v Dopise Nabídky za každý případ porušení vyhrazeného požadavku.

15.4 změnu závazku v souladu s § 100 odst. 1 ZZVZ ve věci činností prováděných v souvislosti s Pravidly pro publicitu v rámci OPD pro projekty spolufinancované z fondů EU. Specifikace činností a podmínky pro jejich provedení jsou uvedeny v Technické specifikaci – ZTP.

15.5 změnu zhotovitele v souladu s § 100, odst.2 ZZVZ v průběhu plnění veřejné zakázky, dojde-li k předčasnému ukončení Smlouvy ze strany Zhotovitele nebo k předčasnému ukončení Smlouvy ze strany Objednatele z důvodu porušení povinností Zhotovitele. Smluvní strany výslovně akceptují, že dle čl. 14 Pokynů pro dodavatele je Objednatel oprávněn přistoupit k nahrazení Zhotovitele způsobem a za podmínek dle čl.14 Pokynů pro dodavatele. V takovém případě je Zhotovitel povinen poskytnout Objednateli a nově určenému zhotoviteli veškerou součinnost nezbytnou pro další provádění Díla,

15.6 právo valorizovat částky způsobilé k platbě Zhotoviteli, a to v souladu s Pod-článkem 13.8 Smluvních podmínek. Pro vyloučení pochybností se potvrzuje, že valorizace může nabývat hodnot kladných i záporných.

16. Závazky ze Smlouvy je možné měnit pouze písemnou dohodou v listinné podobě Stran ve formě číslovaných dodatků této Smlouvy o dílo, podepsanou za každou Stranu osobou nebo osobami oprávněnými takový dodatek podepsat.

17. **NEOBSAZENO.**

18. Zhotovitel předložil před uzavřením Smlouvy o dílo Objednateli závazný příslib banky, kterým prokázal, že mu při splnění podmínek dojednaných s bankou budou poskytnuty finanční zdroje minimálně ve výši [REDAKOVANÉ]. Příklad banky musí být platný po celou dobu realizace stavebních prací až do vydání posledního Potvrzení o převzetí části Díla. V případě, že Zhotovitel neudrží v platnosti bankovní příslib v rozsahu uvedeném ve Smlouvě o dílo, je Objednatel oprávněn po Zhotoviteli požadovat zaplacení smluvní pokuty

ve výši 0,02 % z nabídkové ceny uvedené v Dopisu nabídky za každý den neplnění této povinnosti. Ostatní nároky Objednatele tím nejsou dotčeny.

19. Podpisem této Smlouvy o dílo Zhotovitel současně jako zpracovatel uzavírá s Objednatelem jako správcem smlouvu o zpracování osobních údajů ve znění uvedeném v Příloze č. 5 této Smlouvy o dílo.
20. Smlouva o dílo se vyhotovuje v 6 vyhotoveních, z nich 3 vyhotovení obdrží Objednatel a 3 vyhotovení Zhotovitel.
21. Přílohy, které tvoří nedílnou součást této Smlouvy o dílo:
 - Příloha č. 1 Rekapitulace ceny dle Dopisu nabídky
 - Příloha č. 2 Oprávněné osoby
 - Příloha č. 3 Seznam poddodavatelů
 - Příloha č. 4 Harmonogram postupu prací
 - Příloha č. 5 Smlouva o zpracování osobních údajů
 - Příloha č. 6 Zmocnění Vedoucího zhotovitele
 - Příloha č. 7 Žádost o poskytnutí zálohové platby Uvede se pouze v případě, pokud zálohu lze poskytovat v souladu s Pod-článkem 14.2 Smluvních podmínek.

Na důkaz toho strany uzavírají tuto Smlouvu o dílo, která vstupuje v platnost dnem podpisu této Smlouvy o dílo oběma Stranami a účinnou se stává dnem uveřejnění v registru smluv.

Objednatel

Za zhotovitele: „**ChT + EŽ + AŽD – Rekonstrukce žst. Bohosudov**“, kterou tvoří Chládek & Tintěra, a.s., AŽD Praha s.r.o. a Elektrizace železnic Praha a.s.

26 -05- 2020

V Praze dne

15 -05- 2020

V Litoměřicích dne

za Chládek & Tintěra, a.s.

.....
Ing. Mojmír Nejezchleb
Náměstek GR pro modernizaci dráhy

.....
Ing. Jan Kokeš
předseda představenstva

.....
Miroslava Bosmanová
člen představenstva

za AŽD Praha s.r.o./

.....
Ing. Petr Faltus, obchodní ředitel, na
základě plné moci

za Elektrizace železnic Praha a.s.

.....
Ing. Luděk Valtr
předseda představenstva

.....
Ing. Martin Janovský
místopředseda představenstva

PŘÍLOHA Č. 1

Rekapitulace ceny dle Dopisu nabídky

stavba:		Kontrolní součet [Kč]	Cena stavby [Kč]
Rekonstrukce žst. Bohosudov		1 382 397 560,92	1 382 397 560,92
Číslo objektu	Název objektu	Budoucí majitel	Cena objektu [Kč]
Cena typu objektů [Kč]			
Cena díla za zhotovení stavby			
D.1 Železniční zabezpečovací zařízení			
PS 01-01-01	Chabařovice - Bohosudov, TZZ		
PS 02-01-01	ŽST Bohosudov, SZZ		
PS 03-01-01	Bohosudov - Teplice v Č., TZZ		
PS 04-01-01	Úprava SZZ ŽST Teplice v Č.		
D.2 Železniční sdělovací zařízení			
PS 01-02-01	Chabařovice - Bohosudov, DOK a TK		
PS 01-02-02	Chabařovice - Bohosudov, úprava stávajících metalických kabelů SZDC		
PS 02-02-01	Žst. Bohosudov, MK		
PS 02-02-02	Žst. Bohosudov, DK		
PS 02-02-05	Žst. Bohosudov, přenosový systém		
PS 02-02-11	Žst. Bohosudov, telefonní zapojovač		
PS 02-02-21	Žst. Bohosudov, EZS		
PS 02-02-31	Žst. Bohosudov, rozhlasové zařízení		
PS 02-02-32	Žst. Bohosudov, informační zařízení pro cestující		
PS 02-02-33	Žst. Bohosudov, kamerový systém		
PS 02-02-41	Žst. Bohosudov, MRS		
PS 02-02-42	Žst. Bohosudov, úprava TRS		
PS 02-02-50	Žst. Bohosudov, DDTS		
PS 03-02-01	Bohosudov - Teplice, DOK a TK		
PS 03-02-02	Bohosudov - Teplice, úprava stávajících metalických kabelů SZDC		
PS 03-02-31	Žst. Proboštov, rozhlasové zařízení		
D.3.1 Dispečerská řídicí technika (DRT)			
PS 01-03-01	ED Ústí nad Labem, doplnění DRT		
PS 01-03-02	TS Chabařovice, doplnění DRT		
PS 02-03-01	Žst. Bohosudov, DRT		
D.3.5 Technologie transformačních stanic vn/nn (energetika)			
PS 01-05-51	TS Chabařovice, doplnění technologie		
PS 02-05-01	Žst. Bohosudov, TS 22/0,4kV, technologie část SZDC		
PS 02-05-02	Žst. Bohosudov, TS 22/0,4kV, vlastní spotřeba		
D.3.6 Silnoproudá technologie elektrických stanic 6 kV, 50 Hz pro napájení zabezpečovacího zařízení (NTS, STS, TTS)			
PS 02-06-01	Žst. Bohosudov, STS 6kV 50Hz, technologie		
E.1.1.1 Železniční svršek			
SO 01-10-01	Chabařovice - Bohosudov, železniční svršek		
SO 01-10-01.02	Chabařovice - Bohosudov, železniční svršek - následná úprava		
SO 02-10-01	Žst. Bohosudov, železniční svršek		
SO 02-10-01.02	Žst. Bohosudov, železniční svršek - následná úprava		
SO 02-10-01.1	Žst. Bohosudov, výstroj trati		
SO 03-10-01	Bohosudov - Teplice, železniční svršek		
SO 03-10-01.02	Bohosudov - Teplice, železniční svršek - následná úprava		
E.1.1.2 Železniční spodek			
SO 01-11-01	Chabařovice - Bohosudov, železniční spodek		
SO 02-11-01	Žst. Bohosudov, železniční spodek		
SO 03-11-01	Bohosudov - Teplice, železniční spodek		
E.1.2 Nástupiště			
SO 02-12-01	Zast. Krupka-Bohosudov, nástupiště		
SO 03-12-01	Zast. Proboštov, nástupiště		
E.1.3 Železniční přejezdy			
SO 02-13-01	Žst. Bohosudov, přejezd v km 13,241		
SO 03-13-01	Bohosudov - Teplice, přejezd v km 14,514		
SO 03-13-02	Bohosudov - Teplice, přechod v km 14,830		
SO 03-13-03	Bohosudov - Teplice, přejezd v km 16,134		
SO 03-13-04	Bohosudov - Teplice, přejezd v km 16,584		
SO 03-13-05	Bohosudov - Teplice, přejezd v km 16,858: zrušení		
E.1.4.1 Mosty			
SO 01-14-02	Chabařovice - Bohosudov, most v km 13,697		
SO 01-14-03	Chabařovice - Bohosudov, návěstní krakorec v km 13,652		
SO 02-14-01	Žst. Bohosudov, most v km 12,467		
SO 02-14-03	Žst. Bohosudov, rekonstrukce rampy		
SO 03-14-01	Bohosudov - Teplice, most v km 15,226		
SO 03-14-02	Bohosudov - Teplice, most v km 15,595		
SO 03-14-03	Bohosudov - Teplice, most v km 16,773		
SO 03-14-04	Bohosudov - Teplice, most v km 16,876		
SO 03-14-05	Bohosudov - Teplice, most v km 16,891		

E.1.4.2 Propustky	
SO 01-24-01	Chabařovice - Bohosudov, propustek v km 12,860
SO 01-24-02	Chabařovice - Bohosudov, propustek v km 13,407
SO 01-24-03	Chabařovice - Bohosudov, propustek v km 13,484
SO 01-24-04	Chabařovice - Bohosudov, propustek v km 13,607
SO 02-24-01	Žst. Bohosudov, propustek v km 12,326
SO 02-24-02	Žst. Bohosudov, propustek v km 13,491
SO 02-24-03	Žst. Bohosudov, propustek v km 12,968
SO 03-24-01	Bohosudov - Teplice, propustek v km 14,350
SO 03-24-02	Bohosudov - Teplice, propustek v km 14,389
SO 03-24-03	Bohosudov - Teplice, propustek v km 14,809
SO 03-24-04	Bohosudov - Teplice, propustek v km 15,412
SO 03-24-05	Bohosudov - Teplice, propustek v km 16,445
E.1.4.3 Zdi	
SO 03-14-11	Bohosudov - Teplice, ochranná konstrukce proti podzemní vodě a zarubní zdi ulice Emilla Dvořákové
E.1.6 Kanalizace a COV	
SO 01-16-01	Chabařovice - Bohosudov, přeložka vodovodu pod mostem v km 13,697
SO 03-16-01	Bohosudov - Teplice, přeložky potrubních vedení pod mostem v km 15,226
SO 03-16-02	Bohosudov - Teplice, odvodnění ulice Emilla Dvořákové
SO 03-16-03	Bohosudov - Teplice, přeložky potrubních vedení pod mostem v km 16,876
SO 03-16-04	Bohosudov - Teplice, ochrana potrubních vedení pod mostem v km 16,891
E.1.8 Pozemní komunikace	
SO 02-18-01	Zast. Krupka-Bohosudov, přístupová komunikace k technologické budově
SO 03-18-01	Bohosudov - Teplice, úprava komunikace u přejezdu v km 14,514
SO 03-18-02	Bohosudov - Teplice, přeložka ulice Emilla Dvořákové
E.1.10 Protihlukové objekty	
SO 02-50-01	Žst. Bohosudov, protihlukové objekty
SO 03-50-01.1	Bohosudov - Teplice, protihlukové stěny, PHS v km 14,575-14,701 vpravo (ÚSEK A)
SO 03-50-01.2	Bohosudov - Teplice, protihlukové stěny, PHS v km 14,800-14,880 vlevo (ÚSEK B)
SO 03-50-01.3	Bohosudov - Teplice, protihlukové stěny, PHS v km 15,310-15,400 vpravo (ÚSEK C)
SO 03-50-01.4	Bohosudov - Teplice, protihlukové stěny, PHS v km 15,880-16,210 (ÚSEK D)
E.2.1 Nástupištní přístřešky	
SO 02-21-01	Zast. Krupka-Bohosudov, nástupištní přístřešky
SO 03-21-01	Zast. Proboštov, přístřešek na nástupišti u koleje 1
E.2.2 Stavební úpravy budov	
SO 01-22-01	Žst. Chabařovice, úprava trafostanice
SO 02-22-01.01	Žst. Bohosudov, technologická budova, stavební část
SO 02-22-01.02	Žst. Bohosudov, technologická budova, zdravotnická
SO 02-22-01.03	Žst. Bohosudov, technologická budova, vytápění
SO 02-22-01.04	Žst. Bohosudov, technologická budova, VZT
SO 02-22-01.05	Žst. Bohosudov, technologická budova, silnoproudá elektroinstalace
E.2.4 Orientační systém pro cestující	
SO 02-42-01	Zast. Krupka-Bohosudov, orientační systém pro cestující
SO 03-42-01	Zast. Proboštov, orientační systém pro cestující
E.3.1 Trakční vedení	
SO 01-31-01	Chabařovice - Bohosudov, úprava trakčního vedení
SO 02-31-01	Žst. Bohosudov, úprava trakčního vedení
SO 02-31-01.1	Žst. Bohosudov, úprava trakčního vedení, základ trakční podpěry 2N
SO 03-31-01	Bohosudov - Teplice, úprava trakčního vedení
SO 03-31-02	Arriva Teplice, úprava trakčního vedení trolejbusu
SO 03-31-02.1	Přeložka trakčních kabelů
E.3.4 Ohřev výměn	
SO 02-34-01	Žst. Bohosudov, EOV
E.3.6 Rozvody nn, osvětlení	
SO 01-36-01	Chabařovice - Bohosudov, kabelová přípojka vn 22 kV SZDC
SO 01-36-02	Chabařovice - Bohosudov, úprava rozvodu vn 6 kV, 50 Hz
SO 02-36-01	Žst. Bohosudov, venkovní rozvody nn a osvětlení
SO 02-36-03	Žst. Bohosudov, DOÚO
SO 03-36-01	Zast. Proboštov, venkovní rozvody nn a osvětlení
SO 03-36-01.1	Bohosudov - Teplice, podjezd ulice Emilla Dvořákové, veřejné osvětlení
SO 03-36-01.2	Bohosudov - Teplice, podjezd ulice Emilla Dvořákové, napájení čerpadel odvodnění
E.3.7 Vnější uzemnění	
SO 01-37-01	Chabařovice - Bohosudov, ukolejňovací vodivých konstrukcí
SO 02-37-01	Žst. Bohosudov, ukolejňovací vodivých konstrukcí
SO 03-37-01	Bohosudov - Teplice, ukolejňovací vodivých konstrukcí
Všeobecný objekt	
SO 99-99	Všeobecný objekt

Dělení majetku:	
SZDC	Budoucí majitel SZDC [Kč]
OSTATNÍ	Budoucí majitel OSTATNÍ [Kč]
	Kontrolní součet [Kč]
	1 382 397 560,92
	Celková cena díla (Kontrolní součet) [Kč]
	1 382 397 560,92

V dne

Podpis

ve funkci
oprávněná osoba k podpisu nabídky za uchazeče

PŘÍLOHA Č. 2

Oprávněné osoby

Oprávněné osoby Zhotovitele (Pod-článek 6.9 Smluvních podmínek, včetně ředitele stavby dle čl. 5, odst. (1) bod g. směrnice SŽDC SM105 Změny během výstavby)

Ve věcech smluvních a obchodních

Jméno a příjmení	██
Adresa	██
E-mail	██████████
Telefon	████████████████

Ve věcech technických

Jméno a příjmení	██
Adresa	██
E-mail	██████████
Telefon	████████████████

Ředitel stavby dle směrnice SM SŽDC 105 Změny během výstavby

Jméno a příjmení	████████████████
Adresa	██
E-mail	██████████
Telefon	████████████████

Stavbyvedoucí

Jméno a příjmení	████████████████
Adresa	██
E-mail	██████████
Telefon	████████████████

Zástupce stavbyvedoucího

Jméno a příjmení	████████████████
Adresa	██
E-mail	██████████
Telefon	████████████████

Specialista (vedoucí prací) na železniční svršek

Jméno a příjmení	██████████
Adresa	██
E-mail	██████████
Telefon	██████████

Specialista (vedoucí prací) na železniční spodek

Jméno a příjmení	██████████
Adresa	██
E-mail	██████████
Telefon	██████████

Specialista (vedoucí prací) na pozemní stavby

Jméno a příjmení	██████████
Adresa	██
E-mail	██████████
Telefon	██████████

Specialista (vedoucí prací) na mosty a inženýrské konstrukce

Jméno a příjmení	██████████
Adresa	██
E-mail	██████████
Telefon	████████████████████

Specialista (vedoucí prací) na zabezpečovací zařízení

Jméno a příjmení	██████████
Adresa	██
E-mail	████████████████████
Telefon	██████████

Specialista (vedoucí prací) na sdělovací zařízení

Jméno a příjmení	██████████
Adresa	██
E-mail	████████████████████
Telefon	████████████████████

Specialista (vedoucí prací) na trakční vedení

Jméno a příjmení	██████████
Adresa	██ ██████
E-mail	██████████
Telefon	██████████

Specialista (vedoucí prací) na silnoproud

Jméno a příjmení	██████████
Adresa	██ ██████
E-mail	██████████
Telefon	██████████

Specialista (vedoucí prací) na geotechniku

Jméno a příjmení	██████████
Adresa	██
E-mail	██████████
Telefon	██████████

Osoba odpovědná za kontrolu kvality

Jméno a příjmení	██████████
Adresa	██
E-mail	██████████
Telefon	██████████

Osoba odpovědná za bezpečnost a ochranu zdraví při práci

Jméno a příjmení	██████████
Adresa	██
E-mail	██████████
Telefon	██████████

Osoba odpovědná za ochranu životního prostředí

Jméno a příjmení	██████████
Adresa	██
E-mail	██████████
Telefon	██████████

Osoba odpovědná za odpadové hospodářství

Jméno a příjmení	██████████
Adresa	██
E-mail	██████████
Telefon	██████████

Úředně oprávněný zeměměřický inženýr

Jméno a příjmení	██████████
Adresa	██
E-mail	██████████
Telefon	██████████

Osoba odpovědná za projektovou dokumentaci zabezpečovacího zařízení

Jméno a příjmení	██████████
Adresa	██
E-mail	██████████
Telefon	██████████

Osoba odpovědná za projektovou dokumentaci sdělovacího zařízení

Jméno a příjmení	██████████
Adresa	██
E-mail	██████████
Telefon	██████████

PŘÍLOHA Č. 3

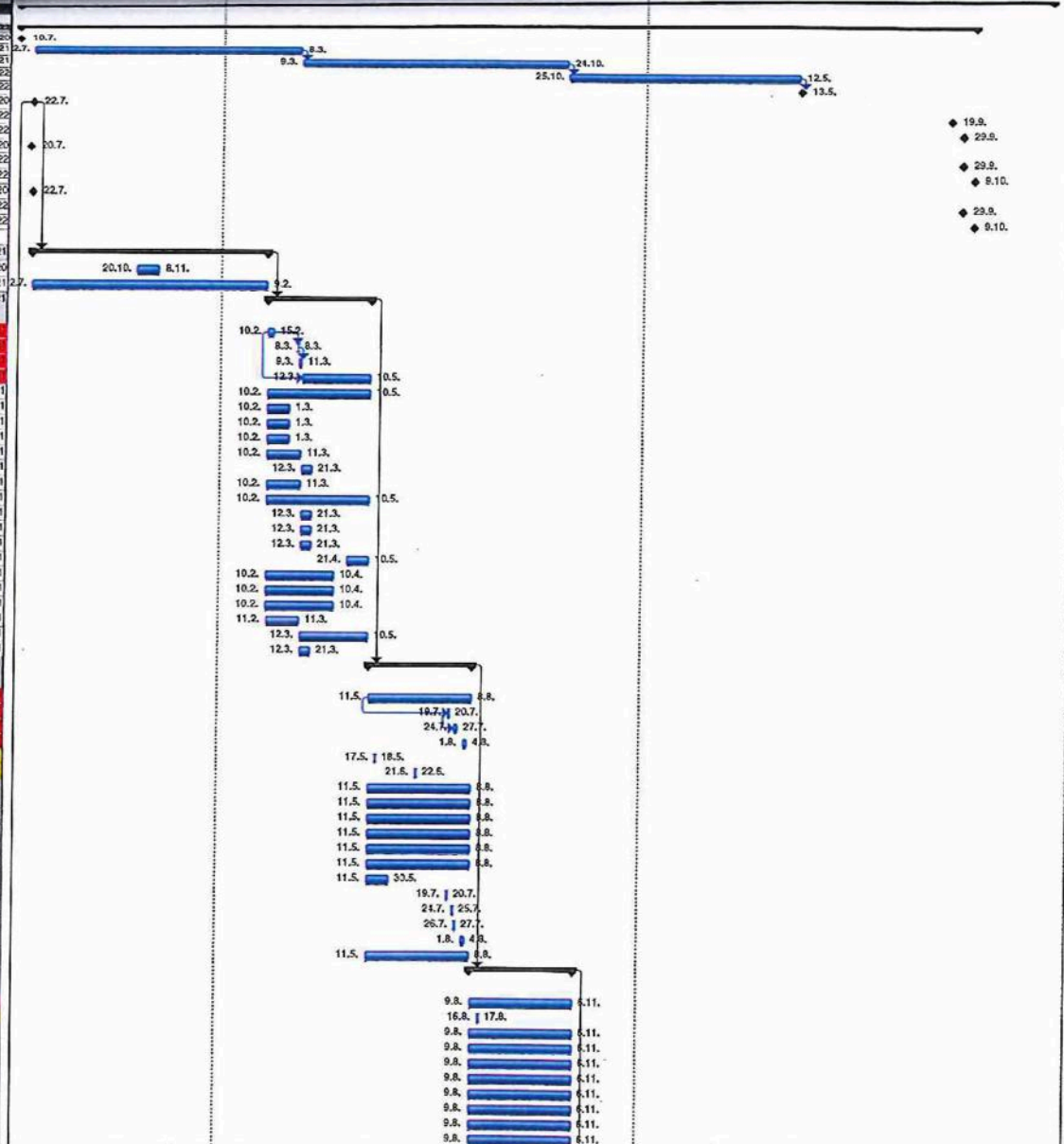
Seznam poddodavatelů

Identifikace poddodavatele (obchodní firma, sídlo a IČO)	Věcný rozsah poddodávky (označení dle čísel a názvů jednotlivých PS a SO případně jiným vhodným způsobem, nelze-li označit dle SO a PS)	Hodnota poddodávky v % ze Smluvní ceny díla
REMEX CZ a.s. , K Váze 1111/66, 154 00 Praha 5 - Slivenec, IČO: 602 01 088	odpadové hospodářství vč. nakládání s nebezpečnými odpady v rámci všech SO / PS	■
FIRESTA-Fišer, rekonstrukce, stavby a.s. , Mlýnská 388/68, Trnitá, 602 00 Brno, IČO: 253 17 628	podíl na realizaci stavebních objektů: SO 01-14-02 SO 03-14-01	■
GeoTec-GS, a.s. , Chmelová 2920/6, 106 00 Praha 10, IČO: 251 03 431	činnost specialisty na geotechniku, geotechnická činnost v rámci všech SO / PS	■
Duchcovská svařovna, a.s. , Želénská 2, 419 01 Duchcov, IČO: 272 64 483	výroba a montáž ocelových konstrukcí v rámci kapitol: E.1.2 - Nástupiště, E.1.4.1 - Mosty a E.1.4.2 - Propustky	■
ZAT a.s. , K Podlesí 541, 261 01 Příbram, IČO: 451 48 431	Elektromontážní práce, dodávky a SW výkony v rámci kapitoly D.3.1 - Dispečerská řídicí technika	■
BREMA, spol. s r.o. Modletice 127, 251 01 Modletice, IČO: 442 64 321	dílčí stavební práce v rámci kapitoly E.2.2 - Stavební úpravy budov	■
Výzkumný Ústav Železniční a.s. Novodvorská 1698, 142 01 Praha 4, IČO: 272 57 258	posouzení interoperability stavby	■
H-PRO GEO s.r.o. Nerudova 1022/16, 412 01 Litoměřice - Předměstí, IČO: 061 60 778	geodetická dokumentace skutečného provedení stavby, realizační dokumentace a dokumentace skutečného provedení stavby	■
Správa železniční dopravní cesty, státní organizace Technická ústředna dopravní cesty organizační jednotka Malletova 10/2363, 190 00 Praha 9 - Libeň IČO: 709 94 234	Osvědčení o bezpečnosti před uvedením stavby do provozu a korozní měření	■

PŘÍLOHA Č. 4

Harmonogram postupu prací

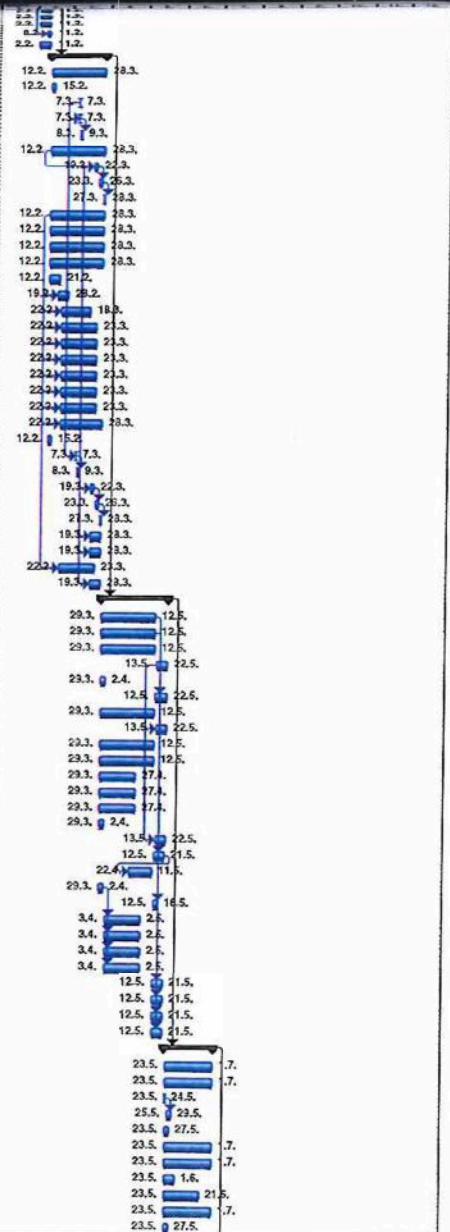
4	Hlavní milníky stavby a výstavby (včetně výhledů prací na kazař.)
5	úsvětění stavby a předání stavebního úkolu
6	DPSR (dopravní projekt souhrnného řešení) RZZ pro žst. Bohosudov
7	výroba RZZ pro žst. Bohosudov
8	instalace a zkoušení SŽDC v žst. Bohosudov
9	zaprůf RZZ v žst. Bohosudov
10	zahájení přípravných a stavebních prací v úseku Chabařovice - Bohosudov
11	ukončení hlavních stavebních prací v úseku Chabařovice - Bohosudov
12	koniec dokončovacíh prací v úseku Chabařovice - Bohosudov
13	zahájení stavby - přípravné práce v žst. Bohosudov
14	ukončení hlavních stavebních prací v žst. Bohosudov
15	koniec dokončovacíh prací v žst. Bohosudov
16	zahájení přípravných a stavebních prací v úseku Bohosudov - Teplice v Č
17	ukončení hlavních stavebních prací v úseku Bohosudov - Teplice v Č
18	koniec dokončovacíh prací v úseku Bohosudov - Teplice v Č
19	
20	ETAPA 0a přípravné práce
21	přístup, kácení, plochy ZS, vyčištění IS
22	PS 01-01-01 Chabařovice - Bohosudov, traťové zabezpečovací zařízení DPSR
23	ETAPA 0b přípravné práce, rekonstrukce umělých staveb pod vlečkou Bohosudov - Chabařovice staré nádraží: zahájení
24	úsvětění stavby - předání stavebního úkolu
25	úsvětění stavby - předání stavebního úkolu
26	úsvětění stavby - předání stavebního úkolu
27	úsvětění stavby - předání stavebního úkolu
28	PS 01-01-01 Chabařovice - Bohosudov, traťové zabezpečovací zařízení DPSR - výroba
29	PS 01-02-01 Chabařovice - Bohosudov, DOK a TK úpravy pod koleji
30	PS 01-02-02 Chabařovice - Bohosudov, úprava stěračových metalických kabelů SŽDC (úpravy pod koleji)
31	PS 01-02-03 Chabařovice - Bohosudov, úprava kabelů ČD-T (úpravy pod koleji)
32	PS 01-05-01 TS Chabařovice, doplnění technologie provedení 8.11.21-7.12.21 30dř
33	SO 01-10-01 Chabařovice - Bohosudov, železniční evtlak dočasně napojení vlečky Bohosudov - Chabařovice st. n.
34	SO 01-11-01 Chabařovice - Bohosudov, železniční evtlak dočasně napojení vlečky Bohosudov - Chabařovice st. n.
35	SO 01-14-03 Chabařovice - Bohosudov, návěstní krakorec v km 13,652 výroba OK
36	SO 01-24-02 Chabařovice - Bohosudov, propustek v km 13,407 část pod vlečkou Bohosudov - Chabařovice st. n.
37	SO 01-24-03 Chabařovice - Bohosudov, propustek v km 13,484 část pod vlečkou Bohosudov - Chabařovice st. n.
38	SO 01-24-04 Chabařovice - Bohosudov, propustek v km 13,607 část pod vlečkou Bohosudov - Chabařovice st. n.
39	SO 01-16-01 Chabařovice - Bohosudov, přeletka vodovodu pod mostem v km 13,697 provedení
40	SO 01-02-01 žst. Chabařovice, úprava traťového zařízení
41	SO 01-05-01 Chabařovice - Bohosudov, kabelová přípojka vn 22 kV SŽDC provedení
42	SO 01-05-02 Chabařovice - Bohosudov, úprava rozvodu vn 6 kV, 50 Hz provedení
43	SO 01-31-01 Chabařovice - Bohosudov, úprava trakčního vedení úpravy TV u koleje 2
44	SO 01-31-01 Chabařovice - Bohosudov, úprava trakčního vedení úpravy TV u koleje 1
45	SO 01-37-01 Chabařovice - Bohosudov, ukolepění vodových konstrukcí zřizování podpěr TV u koleje 1
46	ETAPA 1a rekonstrukce umělých staveb pod vlečkou Bohosudov - Chabařovice staré nádraží: pokračování
47	úsvětění stavby - předání stavebního úkolu
48	úsvětění stavby - předání stavebního úkolu
49	úsvětění stavby - předání stavebního úkolu
50	úsvětění stavby - předání stavebního úkolu
51	úsvětění stavby - předání stavebního úkolu
52	úsvětění stavby - předání stavebního úkolu
53	PS 01-01-01 Chabařovice - Bohosudov, traťové zabezpečovací zařízení výroba
54	PS 01-02-01 Chabařovice - Bohosudov, DOK a TK úpravy pod koleji
55	PS 01-02-02 Chabařovice - Bohosudov, úprava stěračových metalických kabelů SŽDC (úpravy pod koleji)
56	PS 01-02-03 Chabařovice - Bohosudov, úprava kabelů ČD-T (úpravy pod koleji)
57	SO 01-14-02 Chabařovice - Bohosudov, most v km 13,697 část pod vlečkou Bohosudov - Chabařovice st. n.: zahájení
58	SO 01-14-03 Chabařovice - Bohosudov, návěstní krakorec v km 13,652 výroba OK
59	SO 01-31-01 Chabařovice - Bohosudov, úprava trakčního vedení úpravy TV u koleje 1
60	SO 01-31-01 Chabařovice - Bohosudov, úprava trakčního vedení montáž bran
61	SO 01-31-01 Chabařovice - Bohosudov, úprava trakčního vedení montáž převěšů
62	SO 01-31-01 Chabařovice - Bohosudov, úprava trakčního vedení montáž vodňů
63	SO 01-31-01 Chabařovice - Bohosudov, úprava trakčního vedení montáž vodňů na TK 2
64	SO 01-37-01 Chabařovice - Bohosudov, ukolepění vodových konstrukcí zřizování podpěr TV u koleje 1
65	ETAPA 1b rekonstrukce umělých staveb pod vlečkou Bohosudov - Chabařovice staré nádraží: dokončení
66	úsvětění stavby - předání stavebního úkolu
67	úsvětění stavby - předání stavebního úkolu
68	PS 01-01-01 Chabařovice - Bohosudov, traťové zabezpečovací zařízení výroba
69	PS 01-02-01 Chabařovice - Bohosudov, DOK a TK úpravy pod koleji
70	PS 01-02-02 Chabařovice - Bohosudov, úprava stěračových metalických kabelů SŽDC (úpravy pod koleji)
71	PS 01-02-03 Chabařovice - Bohosudov, úprava kabelů ČD-T (úpravy pod koleji)
72	PS 01-03-01 ED Úmí nad Labem, doplnění DRT nákup a výroba technologie
73	PS 01-03-02 TS Chabařovice, doplnění DRT nákup a výroba technologie
74	SO 01-14-02 Chabařovice - Bohosudov, most v km 13,697 část pod vlečkou Bohosudov - Chabařovice st. n.
75	SO 01-14-03 Chabařovice - Bohosudov, návěstní krakorec v km 13,652 výroba OK



Projekt: harmonogram Bohosudov_1
 DaLm: 20.11.19



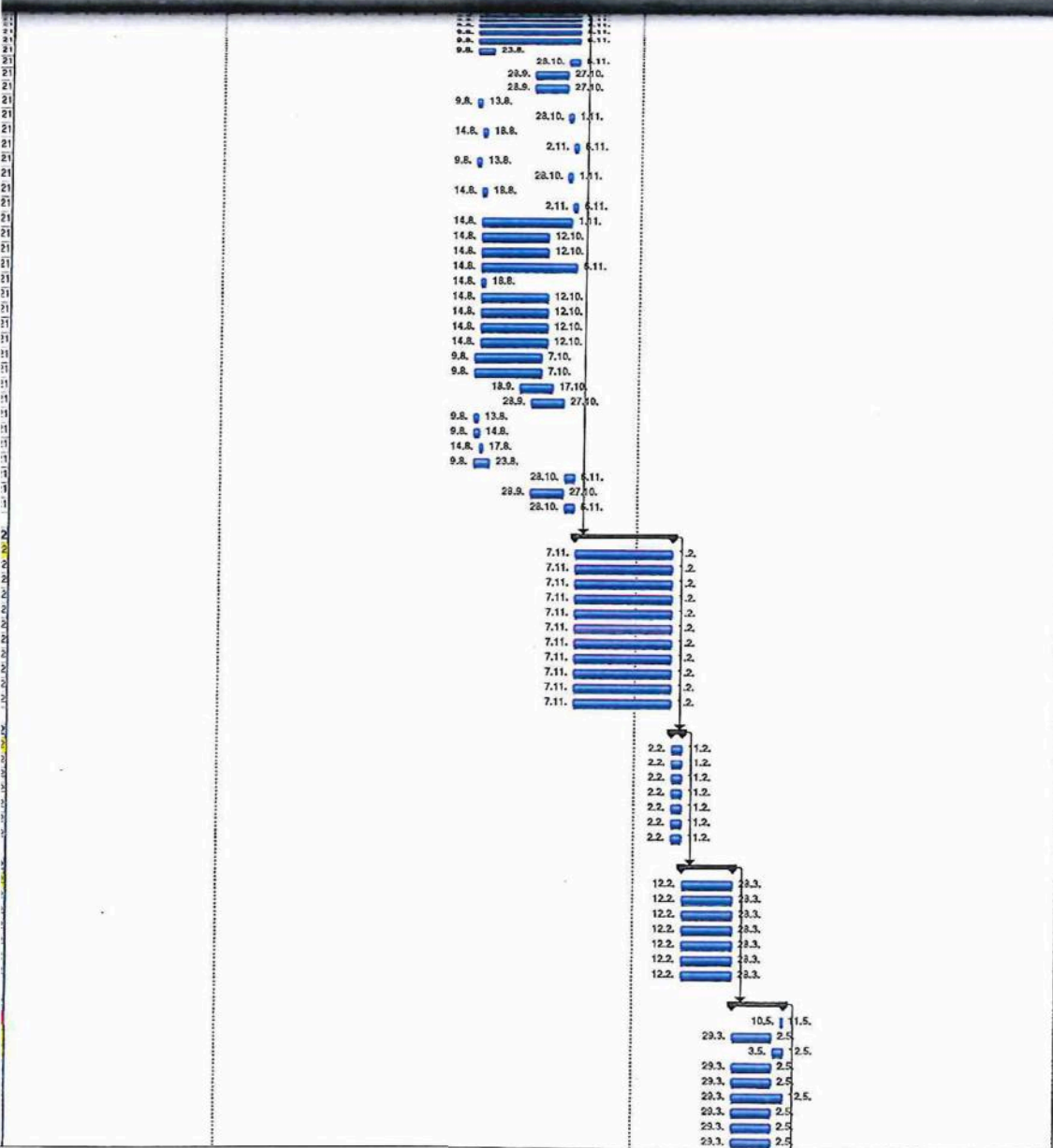
313	SO 02-01-01 Zst. Bohosudov, stanovištní zabezpečovací zařízení v rámci montáže kolejí 1, 2
314	SO 02-01-01 Zst. Bohosudov, stanovištní zabezpečovací zařízení v rámci montáže kolejí 1, 2
315	SO 02-01-01 Zst. Bohosudov, stanovištní zabezpečovací zařízení v rámci montáže kolejí 1, 2
316	SO 02-01-01 Zst. Bohosudov, stanovištní zabezpečovací zařízení v rámci montáže kolejí 1, 2
317	SO 02-01-01 Zst. Bohosudov, stanovištní zabezpečovací zařízení v rámci montáže kolejí 1, 2
318	SO 02-01-01 Zst. Bohosudov, stanovištní zabezpečovací zařízení v rámci montáže kolejí 1, 2
319	SO 02-01-01 Zst. Bohosudov, stanovištní zabezpečovací zařízení v rámci montáže kolejí 1, 2
320	SO 02-01-01 Zst. Bohosudov, stanovištní zabezpečovací zařízení v rámci montáže kolejí 1, 2
321	SO 02-01-01 Zst. Bohosudov, stanovištní zabezpečovací zařízení v rámci montáže kolejí 1, 2
322	SO 02-01-01 Zst. Bohosudov, stanovištní zabezpečovací zařízení v rámci montáže kolejí 1, 2
323	SO 02-01-01 Zst. Bohosudov, stanovištní zabezpečovací zařízení v rámci montáže kolejí 1, 2
324	SO 02-01-01 Zst. Bohosudov, stanovištní zabezpečovací zařízení v rámci montáže kolejí 1, 2
325	PS 02-01-01 Zst. Bohosudov, stanovištní zabezpečovací zařízení v rámci montáže kolejí 1, 2
326	PS 02-02-01 Zst. Bohosudov, MK (opravy podla kolej)
327	PS 02-02-02 Zst. Bohosudov, DK (opravy podla kolej)
328	SO 02-10-01 Zst. Bohosudov, železniční svítek demontáž koleje 3a a výhybky 20ab
329	SO 02-10-01 Zst. Bohosudov, železniční svítek koleje 3, 3a, 5, výhybky 7, 8, 9, 10.
330	SO 02-11-01 Zst. Bohosudov, železniční spodek koleje 3, 3a, 5
331	SO 02-12-01 Zst. Krupka-Bohosudov, nástupišť nástupišť 1
332	SO 02-14-01 Zst. Bohosudov, most v km 12,487 část pod kolejí 3
333	SO 02-24-01 Zst. Bohosudov, propustek v km 12,326 část pod kolejí 3a
334	SO 02-24-02 Zst. Bohosudov, propustek v km 13,491 část pod kolejí 3b (1)
335	SO 02-24-03 Zst. Bohosudov, propustek v km 12,668 část pod kolejami 3, 5
336	SO 02-21-01 Zst. Krupka-Bohosudov, nástupišť přístřešky na nástupišť 1
337	SO 02-42-01 Zst. Krupka-Bohosudov, orientační systém pro cestující v liché skupině
338	SO 02-31-01 Zst. Bohosudov, oprava trakčního vedení zřídla TV, demontáž kolevního úseku 3
339	SO 02-31-01 Zst. Bohosudov, oprava trakčního vedení osazení stolařů TV, demontáž kolevního úseku PSp2
340	SO 02-31-01 Zst. Bohosudov, oprava trakčního vedení montáž bran
341	SO 02-31-01 Zst. Bohosudov, oprava trakčního vedení montáž vodů nad kolejí 2
342	SO 02-31-01 Zst. Bohosudov, oprava trakčního vedení montáž vodů nad kolejí 1
343	SO 02-31-01 Zst. Bohosudov, oprava trakčního vedení oprava kolevního systému RSp2
344	SO 02-31-01 Zst. Bohosudov, oprava trakčního vedení nad kolejí 3
345	SO 02-34-01 Zst. Bohosudov, EOY výhybka 10
346	SO 02-35-01 Zst. Bohosudov, venkovní rozvedby na a osvětlení na nástupišť 1
347	SO 02-37-01 Zst. Bohosudov, ukolajbní vodových konstrukcí v liché skupině
348	ETAPA 2b rekonstrukce liché skupiny: pokračování, demontáž kolejí sudé skupiny
349	SO 02-01-01 Zst. Bohosudov, stanovištní zabezpečovací zařízení v rámci montáže kolejí 1, 2
350	SO 02-01-01 Zst. Bohosudov, stanovištní zabezpečovací zařízení v rámci montáže kolejí 1, 2
351	SO 02-01-01 Zst. Bohosudov, stanovištní zabezpečovací zařízení v rámci montáže kolejí 1, 2
352	SO 02-01-01 Zst. Bohosudov, stanovištní zabezpečovací zařízení v rámci montáže kolejí 1, 2
353	uzavírka sítě III/25 355
354	uzavírka sítě III/25 355
355	PS 02-01-01 Zst. Bohosudov, stanovištní zabezpečovací zařízení v rámci montáže kolejí 1, 2
356	PS 02-01-01 Zst. Bohosudov, stanovištní zabezpečovací zařízení v rámci montáže kolejí 1, 2
357	PS 02-02-01 Zst. Bohosudov, MK (opravy podla kolej)
358	PS 02-02-02 Zst. Bohosudov, DK (opravy podla kolej)
359	PS 02-02-31 Zst. Bohosudov, rozhlasové zařízení montáž na nástupišť 1
360	PS 02-02-32 Zst. Bohosudov, informační zařízení pro cestující montáž na nástupišť 1
361	PS 02-02-33 Zst. Bohosudov, kamerový systém montáž na nástupišť 1
362	SO 02-10-01 Zst. Bohosudov, železniční svítek demontáž koleje 1 (výhybka 5 mimo - výhybka 26 mimo) a výhybek 22, 23
363	SO 02-10-01 Zst. Bohosudov, železniční svítek demontáž koleje 2 a výhybek 2, 3, 6, 21, 24, 25
364	SO 02-10-01 Zst. Bohosudov, železniční svítek koleje 1 výhybka 5 mimo - výhybka 26 mimo, výhybky 12, 15
365	SO 02-11-01 Zst. Bohosudov, železniční spodek koleje 1 výhybka 5 mimo - výhybka 26 mimo, výhybky 12, 15
366	SO 02-13-01 Zst. Bohosudov, přejezd v km 13,241 liché část demontáž konstrukce
367	SO 02-13-01 Zst. Bohosudov, přejezd v km 13,241 liché část demontáž konstrukce
368	SO 02-14-01 Zst. Bohosudov, most v km 12,487 část pod kolejí 1
369	SO 02-24-02 Zst. Bohosudov, propustek v km 13,491 část pod kolejí 1
370	SO 02-24-03 Zst. Bohosudov, propustek v km 12,668 část pod kolejí 1
371	SO 02-50-01 Zst. Bohosudov, protihlukové objekty PHS u koleje 1
372	SO 02-31-01 Zst. Bohosudov, oprava trakčního vedení dokončení liché skupiny
373	SO 02-34-01 Zst. Bohosudov, EOY výhybky 12, 15
374	SO 02-35-01 Zst. Bohosudov, venkovní rozvedby na a osvětlení na nástupišť 2
375	SO 02-37-01 Zst. Bohosudov, ukolajbní vodových konstrukcí v liché skupině
376	ETAPA 2d rekonstrukce liché skupiny: pokračování
377	SO 02-01-01 Zst. Bohosudov, stanovištní zabezpečovací zařízení v rámci montáže kolejí 1, 2
378	SO 02-01-01 Zst. Bohosudov, stanovištní zabezpečovací zařízení v rámci montáže kolejí 1, 2
379	SO 02-01-01 Zst. Bohosudov, stanovištní zabezpečovací zařízení v rámci montáže kolejí 1, 2
380	SO 02-01-01 Zst. Bohosudov, stanovištní zabezpečovací zařízení v rámci montáže kolejí 1, 2
381	uzavírka sítě III/25 355
382	PS 02-02-01 Zst. Bohosudov, MK (opravy podla kolej)
383	PS 02-02-02 Zst. Bohosudov, DK (opravy podla kolej)
384	SO 02-10-01 Zst. Bohosudov, železniční svítek koleje 2 a výhybky 13 a 14 nové
385	SO 02-11-01 Zst. Bohosudov, železniční spodek koleje 2 a výhybky 13 a 14 nové
386	SO 02-12-01 Zst. Krupka-Bohosudov, nástupišť nástupišť 2
387	SO 02-13-01 Zst. Bohosudov, přejezd v km 13,241 sudá část demontáž konstrukce



Projekt harmonogram Bohosudov_1
Datum: 20.11.19

Úkol	Průběh kritického úkolu	Zahnutý úkol	Zahnutý průběh	Souhrn projektu
Průběh úkolu	Míně	Zahnutý kritický úkol	Rozdělení	Seskupit podle souhrnu
Kritický úkol	Souhrn	Zahnutý míně	Vnější úkoly	Konečný termín

584	ETAPA1c - přeložka ulice Emilie Dvořákové: zahájení
585	uzavírka MK Emilie Dvořákové
586	PS 03-02-05 Žst. Teplice v Č., přenosový systém instalace a ověření
587	PS 03-02-11 Žst. Teplice v Č., dispečerská pracoviště a telefonní zapojení instalace a ověření
588	PS 03-02-32 Žst. Teplice v Č., rozřadovací zařízení a úprava IS instalace a ověření 7. listopad 2022 přípravná práce
589	PS 03-02-42 Žst. Teplice v Č., úprava TRS instalace a ověření
590	PS 03-02-50 Křianská pracoviště DOTS instalace a ověření
591	PS 03-03-01 Žst. Teplice v Č., DRT instalace a ověření
592	SO 03-14-11 Bohosudov - Teplice, ochranná konstrukce proti podzemní vodě a zánovní zdi ulice Emilie Dvořákové zahájení
593	SO 03-16-02 Bohosudov - Teplice, odvodnění ulice Emilie Dvořákové zahájení
594	SO 03-18-02 Bohosudov - Teplice, přeložka ulice Emilie Dvořákové zahájení
595	SO 03-31-02 Arvíva Teplice, úprava tražního vedení trolejbusu zahájení
596	
597	ETAPA2a - přeložka ulice Emilie Dvořákové pokračování
598	uzavírka MK Emilie Dvořákové
599	SO 03-14-11 Bohosudov - Teplice, ochranná konstrukce proti podzemní vodě a zánovní zdi ulice Emilie Dvořákové, pokračování
600	SO 03-16-02 Bohosudov - Teplice, odvodnění ulice Emilie Dvořákové pokračování
601	SO 03-18-02 Bohosudov - Teplice, přeložka ulice Emilie Dvořákové pokračování
602	SO 03-31-02 Arvíva Teplice, úprava tražního vedení trolejbusu pokračování
603	SO 03-35-01.1 Bohosudov - Teplice, podjezd ulice Emilie Dvořákové, veřejná osvětlení - zahájení
604	SO 03-35-01.2 Bohosudov - Teplice, podjezd ulice Emilie Dvořákové, napájení čerpadel odvodnění - zahájení
605	
606	ETAPA2b - přeložka ulice Emilie Dvořákové pokračování
607	uzavírka MK Emilie Dvořákové
608	SO 03-14-11 Bohosudov - Teplice, ochranná konstrukce proti podzemní vodě a zánovní zdi ulice Emilie Dvořákové - pokračování
609	SO 03-16-02 Bohosudov - Teplice, odvodnění ulice Emilie Dvořákové pokračování
610	SO 03-18-02 Bohosudov - Teplice, přeložka ulice Emilie Dvořákové pokračování
611	SO 03-31-02 Arvíva Teplice, úprava tražního vedení trolejbusu pokračování
612	SO 03-35-01.1 Bohosudov - Teplice, podjezd ulice Emilie Dvořákové, veřejná osvětlení pokračování
613	SO 03-35-01.2 Bohosudov - Teplice, podjezd ulice Emilie Dvořákové, napájení čerpadel odvodnění pokračování
614	
615	ETAPA2c - přeložka ulice Emilie Dvořákové dokončení
616	uzavírka MK Emilie Dvořákové
617	uzavírka MK Emilie Dvořákové
618	uzavírka MK Emilie Dvořákové - trolejbusový podjezd
619	SO 03-14-11 Bohosudov - Teplice, ochranná konstrukce proti podzemní vodě a zánovní zdi ulice Emilie Dvořákové, dokončení
620	SO 03-16-02 Bohosudov - Teplice, odvodnění ulice Emilie Dvořákové dokončení
621	SO 03-18-02 Bohosudov - Teplice, přeložka ulice Emilie Dvořákové dokončení
622	SO 03-31-02 Arvíva Teplice, úprava tražního vedení trolejbusu dokončení
623	SO 03-35-01.1 Bohosudov - Teplice, podjezd ulice Emilie Dvořákové, veřejná osvětlení dokončení
624	SO 03-35-01.2 Bohosudov - Teplice, podjezd ulice Emilie Dvořákové, napájení čerpadel odvodnění dokončení



Projekt: harmonogram Bohosudov_1
Datum: 20.11.19



Elektrizace železnic
Praha a.s.

Finanční plán

příloha k harmonogramu prací - uvedení finančních objemů po měsících

Stavba: "Rekonstrukce žst. Bohosudov"

	I.	II.	III.	IV.	V.	VI.	VII.	VIII.	IX.	X.	XI.	XII.
r. 2020	-	-	-	-	-	-	████████	████████	████████	████████	████████	████████
r. 2021	████████	████████	████████	████████	████████	████████	████████	████████	████████	████████	████████	████████
r. 2022	████████	████████	████████	████████	████████	████████	████████	████████	████████	████████		
r. 2023												

termín pro předání dokumentace →

celkem stavba **1 382 397 560,92**

(částky uvedeny v Kč bez DPH)

PŘÍLOHA Č. 5

Smlouva o zpracování osobních údajů

1. Předmět smlouvy o zpracování osobních údajů

- 1.1 Smluvní strany se dohodly, že Zhotovitel bude pro Objednatele zpracovávat osobní údaje třetích stran za účelem zajištění uzavření smluv uvedených ve Všeobecných technických podmínkách, a to za splnění podmínek dále uvedených.
- 1.2 Smluvní strany se dohodly, že Zhotovitel bude pro Objednatele zpracovávat předmětné osobní údaje výhradně za uvedeným účelem a na základě doložených pokynů a podmínek Objednatele a v souladu s nimi, jak vyplývají z této Smlouvy o zpracování osobních údajů a z této Smlouvy o dílo.

2. Rozsah zpracovávaných údajů

- 2.1 Zhotovitel bude pro Objednatele zpracovávat osobní údaje třetích stran, které jsou v souladu s platnou právní úpravou nezbytné pro uzavření smluv uvedených v odst. 4.2.19 a 4.2.20 Všeobecných technických podmínek (Technické podmínky).
- 2.2 Pokud Zhotovitel bude zpracovávat na základě výslovného pokynu Objednatele osobní údaje, které nejsou uvedeny ve výše uvedeném bodě 2.1, budou tyto nové osobní údaje zpracovávány za stejných podmínek.

3. Povinnosti Zhotovitele

- 3.1 Zhotovitel se zavazuje přijmout vhodná technická a organizační opatření podle nařízení Evropského parlamentu a Rady (EU) 2016/679 ze dne 27. dubna 2016 o ochraně fyzických osob v souvislosti se zpracováním osobních údajů a o volném pohybu těchto údajů a o zrušení směrnice 95/46 ES (obecné nařízení o ochraně osobních údajů) (dále jen „GDPR“), které se na něj jako na zpracovatele vztahují a plnění těchto povinností na vyžádání doložit Správcí.
- 3.2 Zhotovitel bude neprodleně informovat Objednatele, pokud jsou podle jeho názoru některé pokyny Objednatele v rozporu s platnou právní úpravou.
- 3.3 Zhotovitel je povinen zajistit, aby se osoby oprávněné zpracovávat osobní údaje zavázaly zachovávat mlčenlivost ve vztahu ke všem osobním údajům, které zpracovává v souladu se Smlouvou o zpracování osobních údajů, a rovněž tak o bezpečnostních opatřeních, jejichž zveřejnění by ohrozilo zabezpečení osobních údajů.
- 3.4 Zhotovitel je povinen přijmout všechna opatření dle čl. 32 GDPR tak, aby byla zajištěna odpovídající bezpečnost osobních údajů.
- 3.5 Zhotovitel může do zpracování zapojit poddodavatele pouze na základě předchozího písemného souhlasu Objednatele. V případě souhlasu se Zhotovitel zavazuje s těmito poddodavateli uzavřít smlouvu zajišťující dodržování práv a povinností stanovených touto Smlouvou, zvláště pak povinnosti mlčenlivosti a zajištění bezpečnosti osobních údajů a poskytnutí dostatečných záruk pro zavedení stejných technických a organizačních opatření poddodavatelem.
- 3.6 Zhotovitel je povinen zohlednit povahu zpracování, být Objednateli nápomocen prostřednictvím vhodných technických a organizačních opatření pro splnění Objednatelovy povinnosti reagovat na žádost o výkon práv subjektů dle GDPR.
- 3.7 Zhotovitel je povinen být Objednateli nápomocen při zajišťování souladu s povinnostmi podle článku 32 až 36 GDPR, a to při zohlednění povahy zpracovaných informací, jež má Zhotovitel k dispozici. V případech, kdy povaha věcí vyžaduje informování Objednatele ze strany Zhotovitele, informuje Zhotovitel Objednatele bez zbytečného odkladu.
- 3.8 Zhotovitel je povinen umožnit Objednateli a jím pověřené osobě během běžné pracovní doby Zhotovitele provést v sídle Zhotovitele kontrolu dodržování povinností týkajících se zpracování osobních údajů vyplývajících z této Smlouvy o zpracování osobních údajů, a to i po ukončení stanovené doby zpracování, tj. po ukončení této Smlouvy o dílo, a to do 3 měsíců od jejího ukončení.

- 3.9 Po ukončení zpracování osobních údajů podle této Smlouvy o zpracování osobních údajů je Zhotovitel povinen vymazat všechny zpracovávané osobní údaje ze všech svých systémů nebo databází, včetně vymazání všech záložních kopií, s výjimkou kdy uchovávání je v souladu s platnou právní úpravou nebo k tomu dal písemný souhlas Objednatel.

4. Odpovědnost Zhotovitele a smluvní pokuta

- 4.1 V případě, že Zhotovitel zpracuje osobní údaje nad rámec vymezený Smlouvou nebo doloženými pokyny Objednatel, považuje se ve vztahu k takovému zpracování Zhotovitel za „zpracovatele“ ve smyslu GDPR. Pokud tímto zpracováním nad rámec vymezený Smlouvou o zpracování osobních údajů nebo doloženými pokyny Objednatel vznikne Objednateli škoda, je Zhotovitel povinen škodu uhradit.
- 4.2 Pokud Zhotovitel poruší jakoukoliv povinnost vyplývající z ustanovení této Smlouvy o zpracování osobních údajů, je povinen uhradit Objednateli smluvní pokutu ve výši 0,1% z Ceny Díla za každé jednotlivé porušení. Smluvní pokuta je splatná do 28 dnů ode dne doručení písemné výzvy k úhradě zaslané Objednatel na základě tohoto ustanovení.
- 4.3 Zaplacením smluvní pokuty, jak je popsána v odstavci výše, není dotčeno právo Objednatel požadovat náhradu újmy způsobené porušením ustanovení této Smlouvy o zpracování osobních údajů.

PŘÍLOHA Č. 6

Rozsah participace na plnění předmětu Smlouvy o dílo

a

Zmocnění Vedoucího zhotovitele

Smlouva o společnosti
pro účast v zadávacím řízení a následné zhotovení díla:
„Rekonstrukce žst. Bohosudov“

uzavřená podle § 2716 a násl. zákona č. 89/2012 Sb., občanského zákoníku, v platném znění

Čl. I

Smluvní strany

Chládek & Tintěra, a.s.

se sídlem: Litoměřice, Předměstí, Nerudova 1022/16, PSČ 412 01

IČO: 62743881

DIČ: CZ62743881

kterou zastupuje: Ing. Jan Kokeš, předseda představenstva, Vladimír Jehlička, DiS., člen představenstva, Miroslava Bosmanová, člen představenstva, Bc. Vlastimil Polák, člen představenstva a Pavel Holzknacht, člen představenstva (společnost v celém rozsahu zastupují vůči třetím osobám vždy dva členové představenstva společně)

zapsána v obchodním rejstříku vedeném Krajským soudem v Ústí nad Labem, oddíl B, vložka 706, dále jen jako „správce“

a

AŽD Praha s.r.o.

se sídlem: Žirovnická 3146/2, Záběhlice, 106 00 Praha 10

IČO: 480 29 483

DIČ: CZ48029483

jejímž jménem jedná: Ing. Petr Faltus, obchodní ředitel, na základě plné moci

zapsána v obchodním rejstříku vedeném Městským soudem v Praze, oddíl C, vložka 14616

dále jen „společník 1“

a

Elektrizace železnic Praha a.s.

se sídlem: Praha 4 - Nusle, nám. Hrdinů 1693/4a, PSČ 14000

IČO: 47115921

DIČ: CZ47115921

jejímž jménem jedná: Ing. Luděk Valtr, předseda představenstva

Ing. Martin Janovský, místopředseda představenstva

zapsána v obchodním rejstříku vedeném Městským soudem v Praze, oddíl B, vložka 1809,

číslo smlouvy: 27/19-OZ/OS

dále jen „společník 2“

(správce a společníci jsou dále uváděni společně jako „účastníci“ nebo „smluvní strany“)

Čl. II

Účel společnosti, název společnosti

1. Účastníci společnosti se touto smlouvou sdružují:

- a) za účelem vypracování a podání společné nabídky do zadávacího řízení na veřejnou zakázku na stavební práce s názvem „Rekonstrukce žst. Bohosudov“, (dále jen „veřejná zakázka“) zadávané zadavatelem Správa železniční dopravní cesty, státní organizace, se sídlem Dlážděná 1003/7, Praha 1 Nové Město, PSČ 110 00, zapsaná v obchodní rejstříku vedeném Městským soudem v Praze, spisová značka A48384 (dále jen „zadavatel“), vyhlášené ve VVZ dne 16.09.2019 pod evidenčním číslem Z2019-032328.
 - b) a v případě úspěchu v zadávacím řízení za účelem společného provedení veřejné zakázky (díla) v rozsahu a za podmínek sjednaných ve smlouvě o dílo uzavřené mezi zadavatelem jako objednatel a účastníky společnosti jako zhotovitelem.
2. Pro úspěšné dosažení účelu společnosti se účastníci zavazují vyvíjet činnost směřující k dosažení sjednaného účelu způsobem stanoveným v této smlouvě a zdržet se jakékoliv činnosti, jež by mohla znemožnit nebo ztížit dosažení tohoto účelu.
 3. Společnost bude označována názvem: "ChT + EŽ + AŽD – Rekonstrukce žst. Bohosudov " (dále jen „společnost“).

Čl. III

Vznik a zánik společnosti

1. Společnost trvá po celou dobu existence závazků plynoucích z předložené společné nabídky do zadávacího řízení, případně ze smlouvy o dílo, uzavřené mezi účastníky a zadavatelem, jejímž předmětem bude realizace veřejné zakázky.
2. Společnost zanikne v případě:
 - a) že zadávací řízení bude zrušeno, a to dnem jeho zrušení;
 - b) že zadavatel zveřejní oznámení o výběru dodavatele veřejné zakázky svědčící o tom, že příslušná smlouva o dílo na provedení veřejné zakázky nebude uzavřena s účastníky na straně jedné jakožto zhotovitelem, a to dnem nabytí právní moci tohoto rozhodnutí, a byly-li účastníky složeny jistoty, po vrácení veškerých jistot za nabídku, dojde-li k němu později, nebudou-li účastníci postupovat dle odst. 3 tohoto článku smlouvy;
 - c) splnění veškerých závazků účastníků vůči zadavateli, které vyplývají ze společné nabídky a ze smlouvy o dílo na realizaci veřejné zakázky (tj. včetně splnění všech závazků vyplývajících z poskytnuté záruky za jakost);
 - d) ostatních důvodů stanovených v občanském zákoníku.
3. Ustanovení odst. 2 písm. a) a písm. b) tohoto článku se neuplatní v případě, že se účastníci rozhodnou po vzájemném odsouhlasení podat:
 - a) námitku dle § 241 a násl. zákona č. 134/2016 Sb., o zadávání veřejných zakázek, ve znění pozdějších předpisů, nebo
 - b) návrh na přezkoumání úkonů či opomenutí zadavatele při zadávacím řízení u Úřadu pro ochranu hospodářské soutěže, nebo
 - c) žalobu proti rozhodnutí vydanému v řízení o přezkoumání úkonů zadavatele při zadávacím řízení vedeném u Úřadu pro ochranu hospodářské soutěže, včetně řízení o kasační stížnosti.

4. Tato smlouva o společnosti zůstane účinná:

- a) v případě, že nabídka nevede k uzavření smlouvy o dílo, až do skončení zadávací lhůty stanovené v zadávacích podmínkách či dle jejího výslovného prodloužení, a dokud nejsou vráceny všechny jistoty za nabídku,
- b) v případě uzavření smlouvy o dílo po celou dobu plnění předmětu uvedené veřejné zakázky v souladu s uzavřenou smlouvou, a to až do okamžiku skončení smluvní záruční doby, vrácení jistoty nebo obdržení a rozdělení poslední platby od zadavatele a splnění všech závazků vyplývajících z veřejné zakázky a uzavření všech s ní souvisejících účtů, podle toho, co nastane jako poslední.

Čl. IV

Právní postavení účastníků společnosti

1. Společnost není právnickou osobou, nemá způsobilost k právům a povinnostem a nezapisuje se do obchodního rejstříku nebo do jiné evidence právnických osob.
2. Společnost není samostatnou účetní jednotkou, ani plátcem daně z příjmů. Touto jednotkou a plátcem je každý z účastníků sám.
3. Účastníci společnosti jsou vůči zadavateli a jakýmkoli třetím osobám z jakýchkoliv závazků v souvislosti s veřejnou zakázkou, která je předmětem tohoto zadávacího řízení, s plněním předmětu veřejné zakázky či vzniklých v důsledku prodlení či jiného porušení smluvních nebo jiných povinností v souvislosti s plněním předmětu veřejné zakázky, zavázáni společně a nerozdílně, a to po celou dobu plnění veřejné zakázky i po dobu trvání jiných závazků vyplývajících z veřejné zakázky.

Čl. V

Rozsah činnosti účastníků společnosti

1. Každý z účastníků společnosti je povinen vyvíjet činnost k dosažení sjednaného účelu způsobem a v rozsahu stanoveném touto smlouvou.
2. Účastníci společnosti se dohodli, že provedení veřejné zakázky zajistí poskytnutím vlastních prací a dodávek, kdy každý z účastníků společnosti je povinen provést na svoji odpovědnost a na své náklady práce a dodávky, jejichž podrobný rozsah spolu s jejich rozdělením mezi jednotlivé účastníky společnosti je uveden v příloze č. 1, která tvoří nedílnou součást této smlouvy.

Ve vztahu mezi účastníky společnosti platí, že každý z účastníků zajistí realizaci svého rozsahu plnění na veřejné zakázce dle uzavřené smlouvy o dílo poskytnutím prací a dodávek v dohodnutém rozsahu s tím, že takto určený rozsah odpovídá níže uvedenému poměru, jímž se účastníci podílejí na činnosti společnosti a na majetku získaného společnou činností. Tento poměr jednotlivých účastníků uvedený v % bude vyplývat z rozdělení PS/SO uvedeného v příloze č. 1 této smlouvy a ocenění těchto PS/SO v podané nabídce.

- a) správce
- b) společník 1
- c) společník 2

Čl. VI

Rozhodování a jednání společnosti

1. O všech otázkách, které se týkají obstarávání společných záležitostí společnosti, rozhodují účastníci společnosti jednomyslně, není-li v této smlouvě stanoveno jinak.
2. Účastníci se dohodli na následujícím:
 - a) nabídka na realizaci veřejné zakázky bude, po odsouhlasení společníky, podepsána a podána zadavateli správcem;
 - b) správce bude samostatně, avšak vždy po předchozím odsouhlasení společníky, jednat ve věci podané nabídky a provádění veškerých úkonů spojených s účastí v zadávacím řízení, včetně podávání námitek proti úkonům zadavatele v zadávacím řízení;
 - c) účastníci budou společně činit veškeré právní jednání (úkony) související s činností účastníků v rámci společnosti a při provádění veřejné zakázky.

Pro vyloučení veškerých pochybností účastníci výslovně deklarují, že dohoda o plné moci uvedená v odst. 4 tohoto článku, není ujednáním tohoto odst. 2 nijak dotčena či omezena.

3. Účastníci společnosti jsou povinni poskytnout si navzájem veškerou potřebnou součinnost při zpracování nabídky, poskytnout si veškeré potřebné informace a podklady a účastnit se všech jednání týkajících se společnosti.
4. Společníci tímto zmocňují správce k:
 - a) přijímání závazků a pokynů pro a za každého a všechny účastníky společnosti a k přijímání plateb od zadavatele; a
 - b) podepsání veškerých dokumentů, tvořících nabídku do zadávacího řízení veřejné zakázky včetně návrhu smlouvy o dílo; v případě získání veřejné zakázky samotnou smlouvu o dílo včetně případných dodatků podepíše všichni účastníci společnosti
 - c) předání nabídky do zadávacího řízení zadavateli a
 - d) k jednání ve věci podané nabídky a provádění veškerých úkonů spojených s účastí v zadávacím řízení, včetně podávání námitek proti úkonům zadavatele v zadávacím řízení,

Správce toto zmocnění přijímá.

Čl. VII

Práva a povinnosti účastníků společnosti při vypracování nabídky

1. V rámci zadávacího řízení mají účastníci společnosti následující práva a povinnosti:
 - a) Účastníci jsou povinni kvalifikovaně prostudovat a prověřit zadávací dokumentaci a veškeré další dokumenty či podklady, které byly zadavatelem účastníkům zpřístupněny nebo od něj převzaty;
 - b) Účastníci jsou povinni spolupracovat, poskytovat si veškeré potřebné informace, podklady, dokumenty a doklady prokazující jejich kvalifikaci a schopnost realizovat veřejnou zakázku;
 - c) Správce je povinen zajistit koordinaci činnosti účastníků při zpracování nabídky;

- d) Správce se zavazuje zkompletovat společnou nabídku společnosti a včas kompletní nabídku předat zadavateli;
 - e) správce poskytne k zajištění splnění povinností vyplývajících z účasti v zadávacím řízení jistotu (§ 41 zákona o zadávání veřejných zakázek) ve výši a formě požadované zadávacími podmínkami.
 - f) V případě vybrání nabídky účastníků společnosti jako nejvhodnější a uzavření smlouvy o dílo mezi účastníky a zadavatelem, poskytnou účastníci zadavateli v souladu se smlouvou o dílo a obchodními podmínkami sdílenou bankovní záruku za řádné provedení díla a sdílenou bankovní záruku za řádné odstraňování vad díla po dobu stanovenou v obchodních podmínkách. Náklady spojené s poskytnutím bankovních záruk účastníci uhradí v poměru dle jejich podílu na činnosti společnosti;
 - g) Správce poskytne nebo sjedná k zajištění splnění povinností vyplývajících z účasti v zadávacím řízení a z provádění díla pojištění, a to ve výši, formě a za podmínek požadovaných v zadávacích podmínkách a ve smlouvě o dílo. Pro vyloučení veškerých pochybností smluvní strany prohlašují, že toto pojištění zajistí správce ve prospěch obou společníků, přičemž před uzavřením příslušné pojistné smlouvy předloží správce její návrh oběma společníkům k odsouhlasení. Každý z účastníků společnosti se bude podílet na nákladech na pojištění dle výše svého podílu na činnosti společnosti;
 - h) Každý účastník nese své vlastní náklady vzniklé v souvislosti s přípravou a podáním nabídky a nemá právo požadovat po druhém účastníku jejich náhradu, a to i tehdy, když nedojde k uzavření smlouvy o dílo na realizaci veřejné zakázky; ujednání další věty tímto není dotčeno. V případě, kdy účastník hrubě poruší své povinnosti uvedené v pod písm. a) - b), resp. jiným jednáním vědomě znemožní zpracování a podání akceptovatelné nabídky zadavateli, zaplatí druhému účastníku marně vynaložené náklady na přípravu a zpracování nabídky do zadávacího řízení.
2. V případě, že zadavatel vybere společnou nabídku účastníků jako nabídku nejvýhodnější, zavazují se účastníci uzavřít se zadavatelem smlouvu o dílo a realizovat komplexně dílo, jakož i splnit další podmínky dané veřejné zakázky.

Čl. VIII

Rada společnosti

1. Rada společnosti je nevyšším orgánem společnosti a rozhoduje o všech záležitostech dle příslušných ujednání této smlouvy a o skutečnostech, které si pro rozhodnutí vyhradí do své kompetence.

Čl. IX

Práva a povinnosti účastníků společnosti při provádění díla

1. Účastníci společnosti se zavazují bez zbytečného odkladu uzavřít dodatek k této smlouvě, kterým budou dodatečně upraveny, v souladu s podmínkami smlouvy o dílo, konkrétní způsoby a podmínky vzájemné spolupráce při provádění díla, zejména pak otázky související s:
- a) organizačně-řídícími záležitostmi (orgány společnosti)
 - b) bankovním účtem společnosti

- c) majetkem společnosti
 - d) hospodařením společnosti
 - e) vedením účetnictví,
 - f) financováním
 - g) vystavením bankovních záruk
 - h) pojištění stavby
 - i) projednáváním změn díla
 - j) přípravou projektové dokumentace
 - k) řešením reklamací v rámci záruční doby
 - l) dalšími podrobnostmi týkající se vnitřních poměrů společnosti a činnosti společnosti vč. jeho hospodaření.
2. Účastníci společnosti se dohodli, že stavba bude označena v souladu se zadavatelem stanovenými pravidly uvedenými v zadávací dokumentaci pro veřejnou zakázku.
 3. Účastníci společnosti prohlašují, že odpovídají společně a nerozdílně za provedení díla v souladu se smlouvou, jež bude uzavřena se zadavatelem. Každý účastník společnosti musí splnit požadavky kladené na jeho způsobilost, i na způsobilost svých podzhotovitelů.
 4. Správce odpovídá za oddělené vedení evidence o přijatých a uskutečněných zdanitelných plněních sdružení podle ustanovení § 100 zákona č. 235/2004 Sb., o dani z přidané hodnoty, v platném znění.
 5. Žádný účastník nemůže bez vážných důvodů vystoupit ze společnosti před splněním všech závazků účastníků společnosti vyplývajících ze smlouvy o dílo uzavřené se zadavatelem.

Čl. X Ostatní ujednání

1. Účastníci společnosti se zavazují, že v souvislosti s veřejnou zakázkou se oni sami a/nebo jimi ovládané osoby a/nebo je ovládající osoby nebudou účastnit zadávacího řízení a/nebo na realizaci veřejné zakázky jinak, než jak je uvedeno v této smlouvě. V této souvislosti se každý z účastníků společnosti zavazuje, že nepodá nabídku samostatně nebo společně s dalšími dodavateli, nebo jako podzhotovitel, jehož prostřednictvím jiný dodavatel v tomtéž zadávacím řízení prokazuje kvalifikaci (§ 107 odst. 5 zákona č. 134/2016 Sb., o zadávání veřejných zakázek). V případě porušení tohoto ujednání, je ten účastník společnosti, který tento závazek porušil, povinen uhradit druhému účastníkovi smluvní pokutu ve výši [REDAKCE]. Zaplacením smluvní pokuty není dotčeno právo domáhat se náhrady škody vzniklé porušením této povinnosti.

Čl. XI Dohoda o ochraně důvěrných informací

1. Smluvní strany se zavazují zachovávat mlčenlivost a nepřístupňovat třetím osobám jakékoli důvěrné informace, které jedna ze smluvních stran obdrží nebo získá přímo či nepřímo od druhé smluvní strany v souvislosti s podpisem či plněním této smlouvy, sdělené ústně, písemně či jakýmkoli jiným způsobem jednou smluvní stranou druhé smluvní straně v průběhu výkonu práv a povinností dle této smlouvy či v době 5 (slovy: pěti) let po ukončení její účinnosti. Důvěrné

informace ve smyslu tohoto článku této smlouvy však mohou být poskytnuty zaměstnancům, subdodavatelům či poradcům příslušné smluvní strany, je-li takové poskytnutí s ohledem na postavení osoby, jíž mají být poskytnuty, nezbytné a rozumně odůvodnitelné. Poskytnutí důvěrné informace obsažené v této smlouvě či získané na jejím základě nebo sdělené ústně, písemně či jakýmkoli jiným způsobem jednou smluvní stranou druhé smluvní straně v průběhu výkonu práv a povinností dle této smlouvy třetí osobě je však možné pouze tehdy, bude-li příjemce dané informace řádně a prokazatelně poučen o důvěrnosti mu poskytnuté informace a bude-li právním předpisem či smluvně zajištěna povinnost mlčenlivosti příjemce dané informace o této informaci. V případě porušení závazku mlčenlivosti touto třetí osobou odpovídá za porušení závazku mlčenlivosti přímo ta smluvní strana, která danou informaci této třetí osobě sdělila. Důvěrné informace mohou být dále poskytnuty tehdy, pokud takovou povinnost ukládá obecně závazný předpis České republiky či vykonatelné soudní či správní rozhodnutí.

2. Za důvěrné informace se pro účely této smlouvy považují zejména veškeré informace obchodního, právního, finančního, výrobního, technického a obdobného charakteru týkající se smluvních stran, s nimiž se smluvní strany seznámily v rámci vzájemné spolupráce nebo které získaly nebo měly k dispozici z titulu podnikatelských aktivit, produktů, know-how, služeb a technických poznatků druhé smluvní strany, které nejsou veřejnosti (a to ani odborné veřejnosti a zejména konkurenci) běžně dostupné. Za důvěrné informace se rovněž považují jakékoliv jiné informace, o nichž jedna nebo druhá smluvní strana prohlásí, že je považuje za důvěrné pro účely této Smlouvy.
3. Za důvěrné se nepovažují informace, které:
 - a) byly smluvní straně po právu známy již před uzavřením této smlouvy;
 - b) byly nezávisle vyvinuty smluvní stranou za předpokladu, že to může tato smluvní strana prokázat;
 - c) smluvní strana je obdržela od třetí strany, která nepodléhá žádnému omezení ohledně použití nebo předání takových informací; nebo
 - d) jsou nebo se stanou všeobecně známými z podnětu té smluvní strany, jíž důvěrné informace svědčí.
4. Smluvní strany se dohodly na smluvní pokutě ve výši 500.000,- Kč (slovy: pět set tisíc korun českých) za každé jednotlivé porušení povinností vyplývajících smluvním stranám z tohoto článku. Uhrazením smluvní pokuty nedojde k zániku práva na náhradu škody; smluvní strany tímto vylučují použitelnost § 2050 Občanského zákoníku.
5. Tento čl. XI. této smlouvy zůstává v platnosti po dobu 5 (slovy: pěti) let od ukončení účinnosti této smlouvy, ať k tomu dojde jakýmkoli způsobem. To platí i pro ustanovení této smlouvy, která upravují odpovědnost a sankce za porušení povinností uvedených v této smlouvě.

Čl. XII

Závěrečná ustanovení

1. Měnit nebo doplňovat tuto smlouvu o společnosti lze pouze písemnými dodatky, které budou postupně číslovány. Dodatek nabývá platnosti a účinnosti dnem podpisu oprávněnými zástupci smluvních stran.
2. Práva a povinnosti vyplývající z této smlouvy může jeden z účastníků společnosti převést na třetí osobu jen s předchozím písemným souhlasem druhého účastníka společnosti. Za písemnou formu nebude pro tento účel považována výměna e-mailových, či jiných elektronických zpráv.

3. Tato smlouva nabývá platnosti a účinnosti dnem jejího podpisu všemi účastníky.
4. Smlouva je vyhotovena ve 4 stejnopisech s platností originálu, z nichž každý účastník obdrží 1 vyhotovení a 1 vyhotovení bude součástí nabídky.
5. V případě, že některé ustanovení této smlouvy je nebo se stane neplatným, neúčinným, či jinak obsolentním zůstávají ostatní ustanovení této smlouvy účinná a v platnosti. Smluvní strany se zavazují nahradit neplatné, neúčinné, či jinak obsolentní ustanovení této smlouvy ustanovením jiným, které nejlépe svým obsahem a smyslem odpovídá obsahu a smyslu ustanovení původního.
6. Smluvní strany prohlašují, že si tuto smlouvu přečetly a s jejím obsahem souhlasí. Smluvní strany prohlašují, že tuto smlouvu uzavírají ze své vážné a svobodné vůle, nikoliv v tísní nebo za nápadně nevýhodných podmínek. Na důkaz výše uvedeného prohlášení připojují zástupci smluvních stran své podpisy.
7. Nedílnou součástí této smlouvy jsou následující přílohy:

Příloha č. 1: Přehled rozdělení PS/SO mezi účastníky

Příloha č. 2: Plná moc Ing. Petra Faltuse

V Litoměřicích dne 27. 11. 2019

za Chládek & Tintěra, a.s.

za AŽD Praha s.r.o.

Ing. Jan Kokeš
předseda představenstva
Chládek & Tintěra a.s.

Ing. Martina Dostálová
člen představenstva
Chládek & Tintěra, a.s.

Ing. Petr Faltus, obchodní ředitel, na
základě plné moci

za Elektrizace železnic Praha a.s.

Ing. Luděk Valtr
předseda představenstva

Ing. Martin Janovský
místopředseda představenstva

stavba		Příloha č. 1 ke Smlouvě o společnosti	
		Rekonstrukce ŽST Bohosudov	
Číslo objektu	Název objektu	Budoucí majitel	
Cena díla za zhotovení stavby			
D.1 Železniční zabezpečovací zařízení			
PS 01-01-01	Chabařovice - Bohosudov, TZZ	■	■
PS 02-01-01	ŽST Bohosudov, SZZ	■	■
PS 03-01-01	Bohosudov - Teplice v Č., TZZ	■	■
PS 04-01-01	Úprava SZZ ŽST Teplice v Č.	■	■
D.2 Železniční sdělovací zařízení			
PS 01-02-01	Chabařovice - Bohosudov, DOK a TK	■	■
PS 01-02-02	Chabařovice - Bohosudov, úprava stávajících metalických kabelů SŽDC	■	■
PS 02-02-01	Žst. Bohosudov, MK	■	■
PS 02-02-02	Žst. Bohosudov, DK	■	■
PS 02-02-05	Žst. Bohosudov, přenosový systém	■	■
PS 02-02-11	Žst. Bohosudov, telefonní zapojovač	■	■
PS 02-02-21	Žst. Bohosudov, EZS	■	■
PS 02-02-31	Žst. Bohosudov, rozhlasové zařízení	■	■
PS 02-02-32	Žst. Bohosudov, informační zařízení pro cestující	■	■
PS 02-02-33	Žst. Bohosudov, kamerový systém	■	■
PS 02-02-41	Žst. Bohosudov, MRS	■	■
PS 02-02-42	Žst. Bohosudov, úprava TRS	■	■
PS 02-02-50	Žst. Bohosudov, DDTS	■	■
PS 03-02-01	Bohosudov - Teplice, DOK a TK	■	■
PS 03-02-02	Bohosudov - Teplice, úprava stávajících metalických kabelů SŽDC	■	■
PS 03-02-31	Zast. Proboštov, rozhlasové zařízení	■	■
D.3.1 Dispečerská řídicí technika (DRT)			
PS 01-03-01	ED Ústí nad Labem, doplnění DRT	■	■
PS 01-03-02	TS Chabařovice, doplnění DRT	■	■
PS 02-03-01	Žst. Bohosudov, DRT	■	■
D.3.5 Technologie transformačních stanic vn/nn (energetika)			
PS 01-05-51	TS Chabařovice, doplnění technologie	■	■
PS 02-05-01	Žst. Bohosudov, TS 22/0,4kV, technologie část SŽDC	■	■
PS 02-05-02	Žst. Bohosudov, TS 22/0,4kV, vlastní spotřeba	■	■
D.3.6 Silnoproudá technologie elektrických stanic 6 kV, 50 Hz pro napájení zabezpečovacího zařízení (NTS, STS, TTS)			
PS 02-06-01	Žst. Bohosudov, STS 6kV 50Hz, technologie	■	EZP
E.1.1.1 Železniční svršek			
SO 01-10-01	Chabařovice - Bohosudov, železniční svršek	■	■
SO 01-10-01.02	Chabařovice - Bohosudov, železniční svršek - následná úprava	■	■
SO 02-10-01	Žst. Bohosudov, železniční svršek	■	■
SO 02-10-01.02	Žst. Bohosudov, železniční svršek - následná úprava	■	■
SO 02-10-01.1	Žst. Bohosudov, výstroj trati	■	■
SO 03-10-01	Bohosudov - Teplice, železniční svršek	■	■
SO 03-10-01.02	Bohosudov - Teplice, železniční svršek - následná úprava	SŽDC	■
E.1.1.2 Železniční spodek			
SO 01-11-01	Chabařovice - Bohosudov, železniční spodek	■	■
SO 02-11-01	Žst. Bohosudov, železniční spodek	■	■
SO 03-11-01	Bohosudov - Teplice, železniční spodek	■	■
E.1.2 Nástupiště			
SO 02-12-01	Zast. Krupka-Bohosudov, nástupiště	■	■
SO 03-12-01	Zast. Proboštov, nástupiště	■	■
E.1.3 Železniční přejezdy			
SO 02-13-01	Žst. Bohosudov, přejezd v km 13,241	■	■
SO 03-13-01	Bohosudov - Teplice, přejezd v km 14,514	■	■
SO 03-13-02	Bohosudov - Teplice, přechod v km 14,830	■	■

SO 03-13-03	Bohosudov - Teplice, přejezd v km 16,134		
SO 03-13-04	Bohosudov - Teplice, přejezd v km 16,584		
SO 03-13-05	Bohosudov - Teplice, přejezd v km 16,858; zrušení		
E.1.4.1 Mosty			
SO 01-14-02	Chabařovice - Bohosudov, most v km 13,697		
SO 01-14-03	Chabařovice - Bohosudov, návěstní krakorec v km 13,652		
SO 02-14-01	Žst. Bohosudov, most v km 12,467		
SO 02-14-03	Žst. Bohosudov, rekonstrukce rampy		
SO 03-14-01	Bohosudov - Teplice, most v km 15,226		
SO 03-14-02	Bohosudov - Teplice, most v km 15,595		
SO 03-14-03	Bohosudov - Teplice, most v km 16,773		
SO 03-14-04	Bohosudov - Teplice, most v km 16,876		
SO 03-14-05	Bohosudov - Teplice, most v km 16,891		
E.1.4.2 Propustky			
SO 01-24-01	Chabařovice - Bohosudov, propustek v km 12,860		
SO 01-24-02	Chabařovice - Bohosudov, propustek v km 13,407		
SO 01-24-03	Chabařovice - Bohosudov, propustek v km 13,484		
SO 01-24-04	Chabařovice - Bohosudov, propustek v km 13,607		
SO 02-24-01	Žst. Bohosudov, propustek v km 12,326		
SO 02-24-02	Žst. Bohosudov, propustek v km 13,491		
SO 02-24-03	Žst. Bohosudov, propustek v km 12,968		
SO 03-24-01	Bohosudov - Teplice, propustek v km 14,350		
SO 03-24-02	Bohosudov - Teplice, propustek v km 14,389		
SO 03-24-03	Bohosudov - Teplice, propustek v km 14,809		
SO 03-24-04	Bohosudov - Teplice, propustek v km 15,412		
SO 03-24-05	Bohosudov - Teplice, propustek v km 16,445		
E.1.4.3 Zdi			
SO 03-14-11	Bohosudov - Teplice, propustek v km 14,809	SZDC	CHTLit
E.1.6 Kanalizace a ČOV			
SO 01-16-01	Chabařovice - Bohosudov, přeložka vodovodu pod mostem v km 13,697		
SO 03-16-01	Bohosudov - Teplice, přeložky potrubních vedení pod mostem v km 15,226		
SO 03-16-02	Bohosudov - Teplice, odvodnění ulice Emilie Dvořákové		
SO 03-16-03	Bohosudov - Teplice, přeložky potrubních vedení pod mostem v km 16,876		
SO 03-16-04	Bohosudov - Teplice, ochrana potrubních vedení pod mostem v km 16,891		
E.1.8 Pozemní komunikace			
SO 02-18-01	Zast. Krupka-Bohosudov, přístupová komunikace k technologické budově		
SO 03-18-01	Bohosudov - Teplice, úprava komunikace u přejezdu v km 14,514		
SO 03-18-02	Bohosudov - Teplice, přeložka ulice Emilie Dvořákové		
E.1.10 Protihlukové objekty			
SO 02-50-01	Žst. Bohosudov, protihlukové objekty		
SO 03-50-01.1	Bohosudov - Teplice, protihlukové stěny, PHS v km 14,575-14,701 vpravo (ÚSEK A)		
SO 03-50-01.2	Bohosudov - Teplice, protihlukové stěny, PHS v km 14,800-14,880 vlevo (ÚSEK B)		
SO 03-50-01.3	Bohosudov - Teplice, protihlukové stěny, PHS v km 15,310-15,400 vpravo (ÚSEK C)		
SO 03-50-01.4	Bohosudov - Teplice, protihlukové stěny, PHS v km 15,680-16,210 (ÚSEK D)		
E.2.1 Nástupištní přístřešky			
SO 02-21-01	Zast. Krupka-Bohosudov, nástupištní přístřešky		
SO 03-21-01	Zast. Proboštov, přístřešek na nástupišti u koleje 1		
E.2.2 Stavební úpravy budov			
SO 01-22-01	Žst. Chabařovice, úprava trafostanice		
SO 02-22-01.01	Žst. Bohosudov, technologická budova, stavební část		
SO 02-22-01.02	Žst. Bohosudov, technologická budova, zdravotnická		
SO 02-22-01.03	Žst. Bohosudov, technologická budova, vytápění		
SO 02-22-01.04	Žst. Bohosudov, technologická budova, VZT		
SO 02-22-01.05	Žst. Bohosudov, technologická budova, siinoproudá elektroinstalace		
E.2.4 Orientační systém pro cestující			
SO 02-42-01	Zast. Krupka-Bohosudov, orientační systém pro cestující		
SO 03-42-01	Zast. Proboštov, orientační systém pro cestující		
E.3.1 Trakční vedení			
SO 01-31-01	Chabařovice - Bohosudov, úprava trakčního vedení		
SO 02-31-01	Žst. Bohosudov, úprava trakčního vedení		
SO 02-31-01.1	Žst. Bohosudov, úprava trakčního vedení, základ trakční podpěry 2N		
SO 03-31-01	Bohosudov - Teplice, úprava trakčního vedení		

SO 03-31-02	Arriva Teplice, úprava trakčního vedení trolejbusu	Ostatní	CHTLit
SO 03-31-02.1	Přeložka trakčních kabelů		
E.3.4 Ohřev výměn			
SO 02-34-01	Žst. Bohosudov, EOv		
E.3.6 Rozvody nn, osvětlení			
SO 01-36-01	Chabařovice - Bohosudov, kabelová přípojka vn 22 kV SŽDC		
SO 01-36-02	Chabařovice - Bohosudov, úprava rozvodu vn 6 kV, 50 Hz		
SO 02-36-01	Žst. Bohosudov, venkovní rozvody nn a osvětlení		
SO 02-36-03	Žst. Bohosudov, DOÚO		
SO 03-36-01	Zast. Proboštov, venkovní rozvody nn a osvětlení		
SO 03-36-01.1	Bohosudov - Teplice, podjezd ulice Emilie Dvořákové, veřejné osvětlení		
SO 03-36-01.2	Bohosudov - Teplice, podjezd ulice Emilie Dvořákové, napájení čerpadel odvodnění		
E.3.7 Vnější uzemnění			
SO 01-37-01	Chabařovice - Bohosudov, ukolejnění vodivých konstrukcí		
SO 02-37-01	Žst. Bohosudov, ukolejnění vodivých konstrukcí		
SO 03-37-01	Bohosudov - Teplice, ukolejnění vodivých konstrukcí		
Všeobecný objekt			
SO 98-98	Všeobecný objekt		

AŽD Praha s.r.o., Žirovnická 3146/2, Záběhlice, 106 00 Praha 10
Společnost je zapsána v obchodním rejstříku vedeném u Městského soudu v Praze, oddíl C, vložka 14616



P R A H A

PLNÁ MOC

AŽD Praha s.r.o.

IČ: 480 29 483, DIČ: CZ48029483

se sídlem: Žirovnická 3146/2, Záběhlice, 106 00 Praha 10

zapsaná v obchodním rejstříku vedeném Městským soudem v Praze, oddíl C, vložka 14616

zastoupena Ing. Zdeňkem Chrdlem, jednatelem společnosti

(dále jen „Zmocnitel“)

z m o c ň u j e

pana **Ing. Petra Faltuse**

datum narozen [redacted] trvale bytem [redacted]

obchodního ředitele Zmocnitele

(dále jen „Zmocněnec“)

ke všem právním jednáním v souvislosti s realizací předmětu veřejné zakázky na realizaci stavby:

„Rekonstrukce žst. Bohosudov“

(dále jen „Veřejná zakázka“),

zejména aby jménem Zmocnitele podal a podepsal nabídku na tuto veřejnou zakázku, podával námítky a návrhy na přezkoumání úkonů zadavatele.

Dále je oprávněn k podpisu souvisejících smluv s investorem, subdodavatelem, vyšším dodavatelem, smluv o budoucích smlouvách a všech dalších souvisejících dokumentů.

Zmocněnec je také oprávněn ke všem právním jednáním ohledně vzniku případné společnosti v souvislosti s Veřejnou zakázkou, včetně podpisu společenské smlouvy, podpisu a podání společné nabídky a podpisu dalších souvisejících dokumentů jménem této společnosti, včetně případného udělení plné moci vedoucímu společníkovi této společnosti k právním jednáním jménem společnosti.

Praha dne **14 -10- 2019**

AŽD Praha s.r.o.
Ing. Zdeněk Chrdle
jednatel společnosti

Zmocnění přijímám:

Ing. Petr Faltus

[Pořadové číslo formuláře PM: OPS/1239]

OVĚŘENÍ - LEGALIZACE

Běžné číslo ověřovací knihy: OI 659-667/2019

Jehož totožnost byla prokázána platným úředním
průkazem, tuto listinu přede mnou vlastnoručně
podepsal.

V Praze dne 1. října 2019

PŘÍLOHA Č. 7

Žádost o poskytnutí zálohové platby

V souladu s ustanovením pod-článku 14.2 Smluvních podmínek ke Smlouvě o dílo na zhotovení stavby „**Rekonstrukce žst. Bohosudov**“ žádáme o poskytnutí zálohové platby na finanční plnění výši: [REDAKCE] Kč.

Záloha bude využita na pokrytí nákladů stavebních prací a dodávek materiálů v Souladu s výše uvedenou Smlouvou o dílo v období: [REDAKCE] včetně.

Součástí této žádosti je:

- aktuální Správcem stavby písemně potvrzený finanční harmonogram stavby (smluvní hodnota prací předpokládaných k realizaci pro příslušný kalendářní rok dle podrobného Harmonogramu Pod-článek 8.3 Smluvních podmínek), do kterého je v souladu s výše uvedenými údaji promítnuto plánované využití zálohové faktury na krytí nákladů Díla, zajišťující vypořádání zálohové faktury v předepsaném období, které musí korespondovat s věcným plněním Díla.
- zálohová faktura č. [REDAKCE]

V dne

.....

Zhotovitel

Ověřovací doložka změny datového formátu dokumentu podle § 69a zákona č. 499/2004 Sb.

Doložka číslo: 768135

Původní datový formát: application/pdf

UUID původní komponenty: cb6e06f3-c8cd-4a2e-9019-9874e2b3df90

Jméno a příjmení osoby, která změnu formátu dokumentu provedla:

System ERMS (zpracovatel dokumentu Monika ŠÍMOVÁ)

Subjekt, který změnu formátu provedl: Správa železnic, státní organizace

Datum vyhotovení ověřovací doložky: 29.05.2020 11:49:07



11446ba2-4c4f-4820-b369-efd668a91d81