



KUMSP00QIDC8

MORAVSKOSLEZSKÝ KRAJ - KRAJSKÝ ÚŘAD

ČÍSLO SMLOUVY (DODATKU) -1-

03520	2014	INF
poř. číslo	rok	zkr. odb.

Veřejná zakázka č. 177/2014

Smlouva o vytvoření Krajského digitálního úložiště

Smluvní strany:

Moravskoslezský kraj

se sídlem: 28. října 117, 702 18 Ostrava
 zastoupený: Miroslavem Novákem, hejtmanem kraje
 IČ: 70890692
 DIČ: CZ70890692
 bankovní spojení: Česká spořitelna, a.s., pobočka Ostrava
 číslo účtu: 200184-1650676349/0800

(dále jen „Objednatel“)

a

AutoCont CZ a.s.

se sídlem: Hornopolsní 3322/34, 702 00 Ostrava-Moravská Ostrava
 zastoupená
 IČ: 47676795
 DIČ: CZ47676795
 bankovní spojení: Česká spořitelna a.s.
 číslo účtu: 5209452/0800
 zapsána: KS Ostrava, B.814

(dále jen „Zhotovitel“)

čl. I.

Základní ustanovení

1. Smluvní strany uzavírají tuto smlouvu na vytvoření Krajského digitálního úložiště (dále též „KDÚ“) a jeho provozu (dále též „Smlouva“), a to dle § 2586 a násl. zákona č. 89/2012, občanský zákoník (dále jen „občanský zákoník“); práva a povinnosti stran touto Smlouvou neupravená se řídí příslušnými ustanoveními občanského zákoníku a zákona č. 121/2000 Sb., o právu autorském, o právech souvisejících s právem autorským a o změně některých zákonů (autorský zákon), ve znění pozdějších předpisů (dále jen „autorský zákon“).

Tento projekt je spolufinancován z prostředků Evropské unie, Evropského fondu pro regionální rozvoj prostřednictvím Integrovaného operačního programu, reg. č. CZ.1.06/2.1.00/08.07383



EVROPSKÁ UNIE
EVROPSKÝ FOND PRO REGIONÁLNÍ ROZVOJ
ŠANCE PRO VÁŠ ROZVOJ



MINISTERSTVO
PRO MÍSTNÍ
ROZVOJ ČR



Moravskoslezský
kraj

2. Smluvní strany se zavázaly postupovat v souladu s Programovým dokumentem Integrovaného operačního programu (dále také „IOP“) a Prováděcím dokumentem IOP, v souladu výzvou k předkládání žádostí o finanční podporu relevantní pro účel a předmět této Smlouvy včetně jejich veškerých příloh (dále také „výzva“) a v souladu s oficiálními doporučeními a oznámeními řídicího orgánu či zprostředkujícího subjektu dané výzvy v aktuálním platném znění.
3. Smluvní strany prohlašují, že shora uvedené identifikační údaje Smluvních stran jsou v souladu s právní skutečností v době uzavření Smlouvy. Smluvní strany se zavazují, že změny dotčených údajů oznámí bez prodlení písemně druhé smluvní straně. Zhotovitel prohlašuje, že shora uvedený bankovní účet Zhotovitele je bankovním účtem zveřejněným ve smyslu zákona č. 235/2004 Sb., o dani z přidané hodnoty, ve znění pozdějších předpisů (dále jen „zákon o DPH“). V případě změny tohoto účtu Zhotovitel je Zhotovitel povinen doložit vlastnictví k novému účtu, a to kopíi příslušné Smlouvy nebo potvrzením peněžního ústavu; nový účet však musí být zveřejněným účtem ve smyslu předchozí věty. Při změně identifikačních údajů smluvních stran včetně změny účtu není nutné uzavírat k této Smlouvě dodatek.
4. Smluvní strany se dohodly na následujícím vymezení pojmů:
 - a) Pod pojmem update se v této Smlouvě rozumí taková verze Díla, u které se oproti předcházející verzi Díla mění jeho funkčnost, a to na základě změny jakékoliv skutečnosti, podle které byla celá funkčnost tohoto Díla vytvořena, ale nemění se struktura dat datového fondu, se kterým tato verze Díla pracuje. V případě, že změna funkčnosti tohoto Díla byla provedena pouze na základě legislativních změn, je nová verze tohoto Díla jeho „legislativním updatem“.
 - b) Pod pojmem upgrade se ve Smlouvě rozumí taková verze Díla, u které se oproti předcházející verzi tohoto Díla mění jeho funkčnost, a to na základě změny jakékoliv skutečnosti, podle které byla celá funkčnost Díla vytvořena, a zároveň se mění struktura dat datového fondu, se kterým tato verze Díla pracuje. V případě, že změna funkčnosti tohoto Díla a změna struktury dat datového fondu, se kterým Dílo pracuje, byla provedena pouze na základě legislativních změn, je nová verze tohoto Díla jeho „legislativním upgradem“.
 - c) Pod pojmem zkušební provoz se rozumí doba po řádně provedené implementaci všech dodaných částí, určená k ověření funkčnosti produktu na HW a SW Objednatele. Zkušební provoz Díla slouží ke komplexnímu vyzkoušení všech částí Díla (předmětu plnění dle Smlouvy). Dílo tedy musí ke dni jeho předání do zkušebního provozu obsahovat všechny části a všechny funkcionality požadované Smlouvou. Zkušební provoz bude probíhat v místě plnění Díla a bude jej provádět Objednatel v součinnosti s cílovými uživateli KDÚ. Vady Díla zjištěné při zkušebním provozu je Zhotovitel povinen odstranit nejpozději ke dni předání Díla bez vad a nedodělků dle čl. III. odst. 1 písm. j) této Smlouvy. Zhotovitel je povinen průběžně Objednatele informovat o průběhu zkušebního provozu a činnostech, které byly prováděny za účelem ověření funkčnosti Díla.

Tento projekt je spolufinancován z prostředků Evropské unie, Evropského fondu pro regionální rozvoj prostřednictvím Integrovaného operačního programu, reg. č. CZ.1.06/2.1.00/08.07383



EVROPSKÁ UNIE
EVROPSKÝ FOND PRO REGIONÁLNÍ ROZVOJ
ŠANCE PRO VÁŠ ROZVOJ



MINISTERSTVO
PRO MÍSTNÍ
ROZVOJ ČR



Moravskoslezský
kraj

5. Smluvní strany prohlašují, že osoby podepisující tuto Smlouvu jsou k tomuto úkonu oprávněny.
6. Zhotovitel prohlašuje, že je odborně způsobilý k zajištění předmětu plnění podle této Smlouvy.

čl. II.

Účel a předmět Smlouvy, pojmy

1. Účelem této Smlouvy je zajistit vytvoření centrálního KDÚ pro dlouhodobou archivaci elektronické zdravotnické obrazové dokumentace, zpětné poskytování dat, řízené sdílení obrazových dat a další funkce specifikované v technické specifikaci (Picture archiving and communication system) systémů zdravotnických zařízení, jejichž zřizovatelem je Moravskoslezský kraj (dále také „zdravotnická zařízení kraje“) a ukládání elektronické dokumentace pro potřeby Moravskoslezského kraje (dále také „kraj“ či „Objednatel“) a potřeby všech dalších Moravskoslezským krajem zřizovaných organizací kraje podle § 23 a dalších zákona č. 250/2000 Sb., o rozpočtových pravidlech územních rozpočtů, ve znění pozdějších předpisů (dále také „zřizované organizace“).

KDÚ bude uživatelsky dostupné všem dotčeným subjektům, v rámci projektu „E-Government Moravskoslezského kraje (II. – VI. část výzvy)“, registrační číslo CZ.1.06/2.1.00/08.07383 spolufinancovaného z Integrovaného operačního programu, prioritní osa Zavádění ICT v územní veřejné správě, oblast podpory Zavádění ICT v územní veřejné správě.

2. Předmětem této Smlouvy je závazek Zhotovitele provést na svůj náklad a nebezpečí pro Objednatele Dílo v rozsahu a kvalitě dle této Smlouvy a přílohy č. 1 této Smlouvy „Technická specifikace“, jehož dílčí části tvoří:
 - a) Zpracování a dodání implementační studie, včetně návrhu kompletního řešení (dle přílohy č. 3 Smlouvy);
 - b) Dodání hardware a všech nutných software licencí KDÚ (dále též „produkt“) pro:
 - a. dlouhodobou archivaci zdravotnické obrazové dokumentace, zpětné poskytování dat, řízené sdílení obrazových dat a další funkce specifikované v technické specifikaci (KDÚ PACS),
 - b. úložiště digitálních souborů Moravskoslezského kraje i zřizovaných organizací (KDÚ FS);
 - c) Integrace se systémy IDM, Integrační sběrnici ESB, ServiceDeskem a Portálem úředníka;

Tento projekt je spolufinancován z prostředků Evropské unie, Evropského fondu pro regionální rozvoj prostřednictvím Integrovaného operačního programu,
reg. č. CZ.1.06/2.1.00/08.07383



EVROPSKÁ UNIE
EVROPSKÝ FOND PRO REGIONÁLNÍ ROZVOJ
ŠANCE PRO VÁŠ ROZVOJ



MINISTERSTVO
PRO MÍSTNÍ
ROZVOJ ČR



Moravskoslezský
kraj

- d) Implementace veškerého hardware a software KDÚ (včetně případného doplňkového software ve zdravotnických zařízeních kraje uvedených v příloze č. 1);
- e) Prvotní naplnění KDÚ daty z jednotlivých PACS zdravotnických zařízení kraje, dle přílohy č. 1 této Smlouvy;
- f) Zpracování metodiky a provozního řádu pro využívání KDÚ PACS dle přílohy č. 1 této Smlouvy;
- g) Zpracování technické, provozní, projektové a bezpečnostní dokumentace, dle přílohy č. 1 této Smlouvy;
- h) Zkušební provoz KDÚ, včetně seznámení uživatelů s obsluhou dle přílohy č. 1 této Smlouvy;
- i) Servisní a technická podpora, dle přílohy č. 1 této Smlouvy.

(dále souhrnně jen „Dílo“)

- 3. Součástí Díla jsou veškeré práce a služby nezbytné pro řádné a úplné zprovoznění Díla včetně vytvoření dokumentací a postupů pro správce a uživatele ke všem technickým částem Díla.
- 4. Zhotovitel prohlašuje, že Dílo bude realizováno v souladu se všemi relevantními právními předpisy, které se realizací Díla týkají, a to zejm. v souladu s přílohou č. 6 této Smlouvy.
- 5. Objednatel se zavazuje řádně a včas provedené Dílo převzít a uhradit za něj Zhotoviteli sjednanou cenu.
- 6. Smluvní strany prohlašují, že předmět plnění Smlouvy není plněním nemožným a že Smlouvu uzavírají po pečlivém zvážení všech možných důsledků.
- 7. Servisní a technická podpora:
 - a) Součástí servisní a technické podpory dle této Smlouvy (dále jen jako „Technická podpora“) je především:
 - Průběžné provádění inovace produktu. Výsledkem inovace produktu budou nové verze produktu, a to buď jako
 - update a upgrade, vzniklé samostatnou, změnou právních předpisů a požadavky Objednatele nevynucenou, inovační činností Zhotovitele, nebo jako
 - legislativní update a upgrade, vynucené změnou právních předpisů.
 - Distribuce inovovaného produktu za účelem legislativního (změnou právních předpisů vynuceného) update nebo upgrade bude provedena vždy před termínem účinnosti změn příslušných právních předpisů.

Tento projekt je spolufinancován z prostředků Evropské unie, Evropského fondu pro regionální rozvoj prostřednictvím Integrovaného operačního programu.
reg. č. CZ.1.06/2.1.00/08.07383



EVROPSKÁ UNIE
EVROPSKÝ FOND PRO REGIONÁLNÍ ROZVOJ
ŠANCE PRO VÁŠ ROZVOJ



MINISTERSTVO
PRO MÍSTNÍ
ROZVOJ ČR



Moravskosleský
kraj

d.

- Provádění obecných změn produktu v důsledku vývoje HW a SW prostředků.
 - Distribuce nových verzí produktu zpřístupněním pokynů k jejich elektronickému stažení Objednatel z datového úložiště Zhotovitele.
 - Služba Hot-line formou telefonické podpory pro zaměstnance Objednatele a uživatele KDÚ pro řešení technických problémů, poradenství, konzultace a programátorských prací.
 - Služba HelpDesk/ ServiceDesk pro zaměstnance Objednatele a uživatele KDÚ pro hlášení závad dle jednotlivých kategorií, řešení technických problémů, poradenství a konzultace, programátorské práce.
- b) Ke každé inovované verzi Díla, včetně update a upgrade a legislativního upgrade a upgrade, je Zhotovitel povinen dodat seznam změn a úprav v elektronické formě, které byly provedeny v inovované verzi. Budou-li inovované verze obsahovat modifikovanou funkčnost oproti předchozí verzi, potom budou tyto Zhotovitelem distribuovány spolu s náležitou dokumentací a aktualizovanou uživatelskou příručkou v elektronické podobě.
- c) Objednatel je v rámci provozu Díla oprávněn provádět změny HW a SW, nastavení a konfigurace HW a SW, a to tak, aby byl zabezpečen chod Díla a související infrastruktury. Objednatel je povinen Zhotovitele informovat o provedených změnách HW a SW, jakož i o změnách nastavení a konfigurace HW a SW formou záznamu, který bude označen pořadovým číslem, a který bude obsahovat vždy alespoň, datum vyhotovení záznamu, datum podpisu záznamu zástupci Objednatele, jakož i specifikaci změny HW a SW a změny nastavení a konfigurace HW a SW, která byla provedena.
8. Zjistí-li Zhotovitel při plnění předmětu Smlouvy skryté překážky bránící řádnému provedení předmětu plnění, je povinen to bez odkladu oznámit Objednateli a navrhnout další postup.
9. Zhotovitel prohlašuje, že se detailně seznámil s rozsahem a povahou předmětu Smlouvy a že je odborně způsobilý k zajištění plnění předmětu Smlouvy.
10. Zhotovitel je povinen zajistit, že veškeré vlastnosti předmětu Smlouvy, včetně jeho update, legislativních update, upgrade a legislativních upgrade budou po celou dobu účinnosti této Smlouvy odpovídat obecně platným právním předpisům ČR a platným standardům Informačních systémů veřejné správy.

čl. III.

Doba a místo plnění, předání Díla, předávací protokol, převod vlastnického práva a přechod nebezpečí škody na Díle

1. Zhotovitel je povinen části Díla provést a předat Objednateli (případně dle charakteru plnění provádět pro Objednatele) bez vad a nedodělků v těchto lhůtách a termínech:

Tento projekt je spolufinancován z prostředků Evropské unie, Evropského fondu pro regionální rozvoj prostřednictvím Integrovaného operačního programu, reg. č. CZ.1.06/2.1.00/08.07383



EVROPSKÁ UNIE
EVROPSKÝ FOND PRO REGIONÁLNÍ ROZVOJ
ŠANCE PRO VÁŠ ROZVOJ



MINISTERSTVO
PRO MÍSTNÍ
ROZVOJ ČR



Moravskoslezský
kraj

Realizační fáze (implementace)

- a. Realizační fáze Díla bude probíhat ode dne nabytí účinnosti této Smlouvy do **5 měsíců**. Uvedená doba realizace vychází z předpokladu, že tato Smlouva nabude účinnosti nejpozději k datu 31. 12. 2014. V případě, že dojde k nabytí účinnosti po uvedeném datu a Zhotovitel na základě vyjádření nebude schopen závazek splnit ve zkrácené lhůtě ani do **31. 5. 2015**, je Objednatel oprávněn od Smlouvy písemně odstoupit. Součástí realizační fáze jsou níže uvedené části.
- b. Implementační studie, včetně návrhu kompletního řešení a detailního harmonogramu bude dokončena a předána do **4 týdnů** ode dne, kdy Smlouva nabude účinnosti (bližší harmonogram postupu akceptace implementační studie je obsažen v příloze č. 3 této Smlouvy) ;
- c. Dodání hardware a všech nutných software licencí KDÚ do **4 měsíců**;
- d. Integrace KDÚ se systémy IDM, Integrovaní sběrnici ESB, ServiceDeskem a Portálem úředníka do **4 měsíců**;
- e. Implementace veškerého hardware a software KDÚ (včetně případného doplňkového software ve zdravotnických zařízeních kraje uvedených v příloze č. 1) do **4 měsíců**;
- f. Prvotní naplnění KDÚ daty z jednotlivých PACS zdravotnických zařízení do **4 měsíců**;
- g. Zpracování metodiky a provozního řádu pro využívání KDÚ PACS do **4 měsíců**;
- h. Zpracování technické, provozní, projektové a bezpečnostní dokumentace do **4 měsíců**;
- i. Předání Díla do Zkušebního provozu - Zhotovitel je povinen předat kompletní Dílo jako funkční celek do Zkušebního provozu nejpozději do **4 měsíců**. Zkušební provoz bude probíhat po dobu **1 měsíce**;
- j. Předání Díla bez vad a nedodělků - Zhotovitel je povinen předat kompletní Dílo bez vad a nedodělků nejpozději do **5 měsíců**.

Provozní fáze (rutinní provoz)

- k. Technická podpora dle této Smlouvy bude Zhotovitelem Objednateli poskytována po dobu zkušebního provozu Díla dle písm. i) tohoto odstavce Smlouvy a dále pak po dobu **pěti (5) let** od převzetí Díla bez vad a nedodělků (viz písm. j) tohoto odstavce Smlouvy.
 - l. Případné jiné služby jdoucí nad rámec Technické podpory dle této Smlouvy budou Zhotovitelem Objednateli poskytovány po celou dobu účinnosti Smlouvy vždy na základě požadavku (jednotlivých objednávek) Objednatele, za ceny specifikované v tabulce B. přílohy č. 2 této Smlouvy „Cena“.
2. Místem plnění je budova Krajského úřadu Moravskoslezského kraje, 28. října 117, 702 18 Ostrava. V případě potřeby dále také zdravotnická zařízení kraje, dotčená

Tento projekt je spolufinancován z prostředků Evropské unie, Evropského fondu pro regionální rozvoj prostřednictvím Integrovaného operačního programu, reg. č. CZ.1.06/2.1.00/08.07383



EVROPSKÁ UNIE
EVROPSKÝ FOND PRO REGIONÁLNÍ ROZVOJ
ŠANCE PRO VÁŠ ROZVOJ



MINISTERSTVO
PRO MÍSTNÍ
ROZVOJ ČR



Moravskoslezský
kráj

tímto projektem. Zhotovitel je povinen předat Objednateli dílo v místě předání, kterým je místo plnění dle tohoto odstavce této Smlouvy.

3. Smluvní strany se dohodly, že v rámci realizační fáze bude Dílo předáváno postupně po dokončení jednotlivých činností a funkčních celků dle specifikace uvedené v písm. b) až j) odst. 1 tohoto článku Smlouvy. Předávané plnění bude předmětem akceptace ze strany Objednatele a provádění akceptačních testů, tzn., každé dílčí plnění musí být předáno Objednateli s dostatečným časovým předstihem k provedení akceptační procedury. Pro předání **jednotlivých částí** Díla dle tohoto odst. v termínech dle této Smlouvy vyhotoví Zhotovitel **předávací protokol**, jehož přílohou budou všechny přehledy provedených prací a dodávek. Objednatel se zavazuje tyto části Díla převzít v případě, že budou provedeny a předány řádně v souladu se Smlouvou, bez vad a nedodělků. Smluvní strany se dohodly, že Objednatel převezme dílo bez vad a nedodělků dle čl. III odst. 1 písm. j) této Smlouvy na základě závěrečného předávacího protokolu. Závěrečný předávací protokol bude obsahovat všechna dílčí plnění uvedená v této Smlouvě.
4. Dílo je provedeno, je-li dokončeno a předáno Objednateli. Smluvní strany se dohodly, že Objednatel není povinen dílo převzít, pokud toto vykazuje vady či nedodělky. Pokud Objednatel Dílo (jeho část) převezme, potvrdí tuto skutečnost na předávacím protokolu předloženém Zhotovitelem.
5. Pokud Objednatel Dílo (jeho část) nepřevzme, protože Dílo (jeho část) obsahuje vady či nedodělky, potvrdí tuto skutečnost na předávacím protokolu předloženém Zhotovitelem. Dále je povinen tyto vady či nedodělky specifikovat a tuto specifikaci předat Zhotoviteli. Specifikace vad a nedodělků vyhotovená Objednatelem se tímto stane přílohou a nedílnou součástí předávacího protokolu vyhotoveného Zhotovitelem. K vypracování specifikace vad a nedodělků je Zhotovitel povinen poskytnout Objednateli součinnost.
6. Předávací protokol musí obsahovat minimálně tyto náležitosti:
 - a. číslo předávacího protokolu a datum jeho vyhotovení, místo vyhotovení,
 - b. číslo Smlouvy a datum jejího uzavření (vč. data účinnosti Smlouvy), číslo veřejné zakázky,
 - c. označení předmětu plnění nebo jeho části v souladu s členěním dle čl. II. odst. 2 této Smlouvy vč. soupisu dodaných jednotlivých položek a provedených prací na díle, odpovídající jednoznačně jak obsahem, tak formátem technickým podmínkám a specifikacím dle členění Smlouvy,
 - d. podrobné vymezení rozsahu prací provedených v rámci předmětu plnění (jeho částí) uvedených pod písm. c) tohoto odstavce,
 - e. označení Objednatele a Zhotovitele
 - f. název projektu tj. E-Government Moravskoslezského kraje (II. – VI. část výzvy), reg. č. CZ.1.06/2.1.00/08.07383,
 - g. text ve znění: „Projekt, reg. č. CZ.1.06/2.1.00/08.07383, je spolufinancován z prostředků Evropské unie, Evropského fondu pro regionální rozvoj prostřednictvím Integrovaného operačního programu“,

Tento projekt je spolufinancován z prostředků Evropské unie, Evropského fondu pro regionální rozvoj prostřednictvím Integrovaného operačního programu, reg. č. CZ.1.06/2.1.00/08.07383



EVROPSKÁ UNIE
EVROPSKÝ FOND PRO REGIONÁLNÍ ROZVOJ
ŠANCE PRO VÁŠ ROZVOJ



MINISTERSTVO
PRO MÍSTNÍ
ROZVOJ ČR



Moravskoslezský
kraj

- h. datum zahájení a dokončení prací a dodávek na příslušné části Díla,
 - i. prohlášení Objednatele, že plnění nebo jeho dílčí část přijímá či nikoliv a prohlášení Zhotovitele, že předaný rozsah plnění je v pořádku a plně funkční; pokud plnění nebude Objednatelem převzato, bude protokol obsahovat specifikaci vad plnění,
 - j. jména a podpisy zástupců Objednatele a Zhotovitele; kontaktní telefon a e-mail zástupce Zhotovitele odpovědného za vyhotovení zápisu o převzetí díla (předávacího protokolu).
7. Zhotovitel a Objednatel jsou oprávněni uvést v zápisu o předání a převzetí díla (předávacím protokolu) cokoli, co budou považovat za nutné.
8. Zápis o předání a převzetí díla (předávací protokol) bude doručen doporučeně prostřednictvím provozovatele poštovních služeb, datovou schránkou nebo osobně pověřenému zaměstnanci Objednatele proti písemnému potvrzení.
9. Vlastnické právo k dílu, k části díla, případně k věci, která je předmětem díla a nebezpečí škody na ní přechází na Objednatele dnem převzetí jednotlivých částí díla Objednatelem.

čl. IV. Cena Díla

1. Cena předmětu plnění je stanovena v příloze č. 2 této Smlouvy. Ceny jsou uvedeny jako maximální, zahrnující veškeré náklady Zhotovitele nutné k řádnému plnění předmětu Smlouvy včetně nákladů plynoucích z integračních prací, jakož i včetně odměn za poskytnutí licencí, tzn. kompletní dodávka díla na „klíč“. Ceny je možné upravit pouze za níže specifikovaných podmínek.
2. Smluvní strany se dále dohodly, že cenu Technické podpory, včetně dohodnuté ceny za hodinu konzultačních, expertních a programátorských prací, je Zhotovitel oprávněn navýšit o hodnotu meziroční inflace spotřebitelských cen, kterou pro předchozí kalendářní rok stanoví Český statistický úřad, avšak nejdříve po 2 letech trvání příslušné Technické podpory od skončení zkušebního provozu, a to za předpokladu, že meziroční inflace bude za příslušný předchozí rok vyšší než 1,5 %. Ceny navýšené o tuto meziroční inflaci jsou cenami pro daný kalendářní rok nejvýše přípustné a v průběhu daného roku ve vztahu k inflačnímu navyšování neměnné. O provedeném navýšení cen je Zhotovitel povinen Objednatele písemně informovat. Písemná informace musí být podepsána oprávněnou osobou Zhotovitele a musí obsahovat dotčený kalendářní rok, původní výši cen, použitou míru inflace a nově stanovené ceny dle jednotlivých položek. Bude-li chybně uveden kalendářní rok, chybně uvedeny ceny původní, chybně stanovena míra inflace nebo chybně proveden výpočet nových cen, nebude Objednatel nově stanovené ceny akceptovat, a to až do zaslání nové bezchybné písemné informace o navýšení cen. Písemná informace s náležitostmi dle tohoto odstavce Smlouvy je nezbytnou podmínkou k uplatnění cen navýšených dle tohoto odstavce Smlouvy. Smluvní strany se dohodly, že v případě tohoto postupu není nutno k této Smlouvě uzavírat dodatek.

Tento projekt je spolufinancován z prostředků Evropské unie, Evropského fondu pro regionální rozvoj prostřednictvím Integrovaného operačního programu, reg. č. CZ.1.06/2.1.00/08.07383



EVROPSKÁ UNIE
EVROPSKÝ FOND PRO REGIONÁLNÍ ROZVOJ
ŠANCE PRO VÁŠ ROZVOJ



MINISTERSTVO
PRO MÍSTNÍ
ROZVOJ ČR



Moravskosleský
kraj

3. Smluvní strany se dohodly, že pokud dojde v průběhu plnění této Smlouvy ke změně zákonné sazby DPH stanovené pro příslušné plnění vyplývající z této Smlouvy, bude tato sazba promítnuta do všech cen uvedených v této Smlouvě s DPH a Zhotovitel je od okamžiku nabytí účinnosti změny zákonné sazby DPH povinen účtovat platnou sazbu DPH. Smluvní strany se dohodly, že v případě změny ceny díla v důsledku změny sazby DPH není nutno k této Smlouvě uzavírat dodatek. Zhotovitel odpovídá za to, že sazba daně z přidané hodnoty bude stanovena v souladu s platnými a účinnými právními předpisy.
4. Zhotovitel odpovídá za to, že sazba daně z přidané hodnoty je stanovena v souladu s platnými a účinnými právními předpisy.
5. Zhotovitel sestaví podrobný rozpis ceny předmětu plnění (bez DPH) za účelem evidence majetku a jeho odepisování, dle zákona č. 586/1992 Sb., o daních z příjmů, ve znění pozdějších předpisů a zákona č. 563/1991 Sb., o účetnictví, ve znění pozdějších předpisů, klasifikace CZ-CPA a CZ-CC.
6. Smluvní strany se dohodly, že po celou dobu zkušebního provozu budou Technická podpora a další služby, které souvisí s předmětem plnění dle této Smlouvy, ze strany Zhotovitele poskytovány bezúplatně.

čl. V.

Platební a fakturační podmínky

1. Cena za realizační fázi Díla ve výši dle přílohy č. 2 tab. A této Smlouvy, je splatná jednorázově po dokončení a řádném předání a převzetí Díla bez vad a nedodělků dle čl. III odst. 1. písm. j) této Smlouvy (tj. vč. realizace a dokončení zkušebního provozu). Zálohové platby nebudou poskytovány.
2. Technická podpora bude po dobu zkušebního provozu Díla dle čl. III. odst. 1. písm. i) Smlouvy poskytována bezúplatně. Úhrada ceny Technické podpory v provozní fázi (rutinním provozu) ve výši poloviny ceny uvedené ve sloupci „Cena celkem s DPH v Kč za 1 rok“ přílohy č. 2 tab. B této Smlouvy, bude prováděna vždy zpětně za období posledních 6 měsíců, po které byla poskytována, a to pouze pokud byla skutečně poskytována. Podkladem pro prokázání poskytnutí Technické podpory bude předávací protokol, jehož přílohou budou pravidelné přehledy provedených činností.
3. Úhrada ceny dalších služeb poskytnutých v rutinním provozu ve výši sjednané hodinové sazby dle přílohy č. 2 tab. B této Smlouvy bude provedena vždy po řádném poskytnutí služby, která byla řádně objednána na základě objednávky vystavené Objednatelem. Cena bude stanovena na základě jednotkových cen hodiny práce pro příslušnou službu a množství hodin skutečně provedených prací. Podkladem pro prokázání poskytnutí služby bude oboustranně podepsaný předávací protokol, jehož přílohou budou přehledy provedených činností.

Tento projekt je spolufinancován z prostředků Evropské unie, Evropského fondu pro regionální rozvoj prostřednictvím Integrovaného operačního programu, reg. č. CZ.1.06/2.1.00/08.07383



EVROPSKÁ UNIE
EVROPSKÝ FOND PRO REGIONÁLNÍ ROZVOJ
ŠANCE PRO VÁŠ ROZVOJ



MINISTERSTVO
PRO MÍSTNÍ
ROZVOJ ČR



Moravskosleský
kraj

d.

pu

4. Podkladem pro úhradu ceny za dílo bude faktura, která bude mít náležitosti daňového dokladu dle zákona o DPH a náležitosti stanovené dalšími obecně závaznými právními předpisy (dále jen „faktura“). Fakturu na příslušnou dílčí část předmětu plnění dle odst. 1., 2. a 3. tohoto článku Smlouvy je Zhotovitel oprávněn vystavit po podpisu příslušného předávacího protokolu Objednatelem, ve kterém příslušnou část plnění přibírá bez vad a nedodělků; za realizační fázi je Zhotovitel oprávněn, v souladu s ust. odst. 1. tohoto článku Smlouvy, vystavit pouze 1 daňový doklad (fakturu).

Faktura musí kromě náležitostí stanovených platnými právními předpisy pro daňový doklad obsahovat i tyto údaje:

- a. číslo Smlouvy Objednatele, číslo veřejné zakázky, IČ Objednatele
 - b. název projektu tj. E-Government Moravskoslezského kraje (II. – VI. část výzvy), reg. č. CZ.1.06/2.1.00/08.07383,
 - c. informaci, že se jedná o projekt hrazený z Integrovaného operačního programu ve znění: „Projekt, reg. č. CZ.1.06/2.1.00/08.07383, je spolufinancován z prostředků Evropské unie, Evropského fondu pro regionální rozvoj prostřednictvím Integrovaného operačního programu
 - d. předmět Smlouvy a jeho přesnou specifikaci ve slovním vyjádření (nestačí pouze odkaz na číslo uzavřené Smlouvy),
 - e. označení banky a číslo účtu, na který musí být zapláceno (pokud je číslo účtu odlišné od čísla uvedeného v této Smlouvě je Zhotovitel povinen o této skutečnosti informovat Objednatele),
 - f. číslo a datum předávacího protokolu podepsaného zástupcem Zhotovitele a odsouhlaseného a podepsaného zástupcem Objednatele (předávací protokol bude přílohou faktury),
 - g. lhůtu splatnosti faktury
 - h. označení útvaru Objednatele, který případ likviduje (odbor evropských projektů po dobu realizace projektu, poté odbor informatiky),
 - i. jméno a podpis osoby, která fakturu vystavila, včetně kontaktního telefonu a e-mailu.
5. Přílohou faktury za Dílo bude podrobný rozpis ceny předmětu plnění za účelem evidence majetku a jeho odepisování dle zákona č. 586/1992 Sb., o daních z příjmu, ve znění pozdějších předpisů a zákona č. 563/1991 Sb., o účetnictví, ve znění pozdějších předpisů. U dlouhodobého hmotného a nehmotného majetku bude uveden klasifikační kód CZ-CPA za účelem odepisování dlouhodobého hmotného a nehmotného majetku.
6. Povinnost zaplatit cenu dle odst. 1 - 3 tohoto článku je splněna dnem odepsání příslušné částky z účtu Objednatele.
7. Lhůta splatnosti každé faktury je stanovena na 30 kalendářních dnů ode dne jejího doručení Objednateli. Faktura bude doručena doporučeně prostřednictvím provozovatele poštovních služeb, datovou schránkou nebo osobně pověřenému

Tento projekt je spolufinancován z prostředků Evropské unie, Evropského fondu pro regionální rozvoj prostřednictvím Integrovaného operačního programu, reg. č. CZ.1.06/2.1.00/08.07383



EVROPSKÁ UNIE
EVROPSKÝ FOND PRO REGIONÁLNÍ ROZVOJ
ŠANCE PRO VÁŠ ROZVOJ



MINISTERSTVO
PRO MÍSTNÍ
ROZVOJ ČR



Moravskoslezský
kraj

zaměstnanci Objednatele proti písemnému potvrzení. Stejná lhůta splatnosti platí i při placení jiných plateb (smluvních pokut, úroků z prodlení, náhrady škody apod.).

8. Nebude-li faktura obsahovat některou povinnou nebo dohodnutou náležitost nebo bude chybně vyúčtována cena nebo DPH nebo budou vyúčtovány práce, které Zhotovitel neprovedl, je Objednatel oprávněn fakturu před uplynutím lhůty splatnosti vrátit Zhotoviteli k provedení opravy s vyznačením důvodu vrácení. Zhotovitel provede opravu vystavením nové faktury. Dnem odeslání vadné faktury Zhotoviteli přestává běžet původní lhůta splatnosti a nová lhůta splatnosti běží znovu ode dne doručení nové faktury Objednateli.
9. Všechny částky poukazované v Kč vzájemně smluvními stranami na základě této Smlouvy musí být prosté jakýchkoliv bankovních poplatků nebo jiných nákladů spojených s převodem na jejich účty.
10. Části Díla dle čl. III. odst. 1. této Smlouvy přebírá Objednatel prostřednictvím pověřených osob odboru informatiky, a to na základě podpisu předávacího protokolu.
11. Objednatel, příjemce plnění, prohlašuje, že plnění, které je předmětem Smlouvy, nepoužije pro svou ekonomickou činnost, ale výlučně pro účely související s jeho činností při výkonu veřejné správy, při níž se nepovažuje za osobu povinnou k dani (viz § 5 odst. 3 zákona o DPH). Z uvedeného důvodu se na toto plnění nevztahuje režim přenesení daňové povinnosti dle § 92e uvedeného zákona a Zhotovitelem bude vystavena faktura za předmětné plnění včetně daně z přidané hodnoty.
12. Objednatel uplatní institut zvláštního způsobu zajištění daně dle § 109a zákona o DPH a hodnotu plnění odpovídající dani z přidané hodnoty uvedené na faktuře uhradí v termínu splatnosti této faktury stanoveném dle Smlouvy přímou na osobní depozitní účet Zhotovitele vedený u místně příslušného správce daně v případě, že
 - a) Zhotovitel bude ke dni uskutečnění zdanitelného plnění zveřejněn v aplikaci „Registr plátců DPH“ jako nespolehlivý plátec, nebo
 - b) Zhotovitel bude ke dni uskutečnění zdanitelného plnění v insolvenčním řízení, nebo
 - c) bankovní účet Zhotovitele určený k úhradě plnění uvedený na faktuře nebude správcem daně zveřejněn v aplikaci „Registr plátců DPH“.

Objednatel nenese odpovědnost za případné penále a jiné postihy vyměřené či stanovené správcem daně Zhotoviteli v souvislosti s potenciálně pozdní úhradou DPH, tj. po datu splatnosti této daně.

Tento projekt je spolufinancován z prostředků Evropské unie, Evropského fondu pro regionální rozvoj prostřednictvím Integrovaného operačního programu, reg. č. CZ.1.06/2.1.00/08.07383



EVROPSKÁ UNIE
EVROPSKÝ FOND PRO REGIONÁLNÍ ROZVOJ
ŠANCE PRO VÁŠ ROZVOJ



MINISTERSTVO
PRO MÍSTNÍ
ROZVOJ ČR



Moravskosleský
kraj

d.

pa

čl. VI.

Práva a povinnosti smluvních stran

1. Objednatel se zavazuje poskytnout Zhotoviteli nezbytnou součinnost a vyjadřovat se k návrhům na další postup Zhotovitele, bude-li to nezbytné pro řádné zhotovení Díla.
2. Zhotovitel se zavazuje respektovat provozní řád budovy Krajského úřadu a řídit se při provádění Díla pokyny Objednatele. Část služeb, jejichž rozsah bude s odkazem na bezpečnostní politiku Objednatele předem písemně odsouhlasen Objednatelem, může být poskytována dálkovou formou z prostor Zhotovitele.
3. Zhotovitel je povinen písemně informovat Objednatele o všech svých subdodavatelích (včetně jejich identifikačních a kontaktních údajů a o tom, které služby pro něj v rámci předmětu plnění každý ze subdodavatelů poskytuje) a o případné změně subdodavatele, a to nejpozději do 7 kalendářních dnů ode dne, kdy Zhotovitel uzavřel se subdodavatelem Smlouvu či ode dne, kdy došlo ke změně subdodavatele. Zhotovitel je oprávněn změnit subdodavatele, pomocí něhož prokázal část splnění kvalifikace v rámci zadávacího řízení, na základě něhož byla uzavřena tato Smlouva, jen z vážných důvodů a s předchozím písemným souhlasem Objednatele, přičemž nový subdodavatel musí disponovat kvalifikací ve stejném či větším rozsahu, který původní subdodavatel prokázal za Zhotovitele.
4. Zhotovitel je povinen průběžně Objednatele informovat o průběhu implementačních prací. Zhotovitel je povinen Objednateli poskytovat písemné přehledy provedených činností, a to v následujících intervalech:
 - v průběhu realizační fáze (implementace a zkušební provoz) jedenkrát měsíčně,
 - v průběhu provozní fáze (rutinní provoz) dvakrát za rok.Přehledy provedených činností budou vyhotovovány elektronicky a zasílány na e-mailovou adresu dohodnutou na kontrolním dni, vždy k 10. dni následujícího měsíce po uplynutí určeného období.
5. Objednatel je oprávněn kdykoliv se přesvědčit v průběhu plnění Díla o stavu prací na Díle a Zhotovitel mu k tomuto musí vytvořit podmínky.
6. Zhotovitel se zavazuje vést účetnictví v souladu se zákonem č. 563/1991 Sb., o účetnictví, ve znění pozdějších předpisů, nebo daňovou evidenci podle zákona č. 586/1992 Sb., a je povinen zajistit, aby příslušné doklady prokazující náklady související s provedením Díla splňovaly předepsané náležitosti účetního dokladu dle § 11 zákona č. 563/1991 Sb., aby tyto doklady byla správné, úplné, průkazné a srozumitelné.
7. Zhotovitel se zavazuje umožnit osobám oprávněným k výkonu kontroly projektu, z něhož je Dílo hrazeno, provést kontrolu dokladů souvisejících s plněním zakázky, a to po dobu nejméně 10 let od ukončení financování Díla způsobem, který je v souladu s platnými právními předpisy České republiky a Evropské unie.

Tento projekt je spolufinancován z prostředků Evropské unie, Evropského fondu pro regionální rozvoj prostřednictvím Integrovaného operačního programu, reg. č. CZ.1.06/2.1.00/08.07383



EVROPSKÁ UNIE
EVROPSKÝ FOND PRO REGIONÁLNÍ ROZVOJ
ŠANCE PRO VÁŠ ROZVOJ



MINISTERSTVO
PRO MÍSTNÍ
ROZVOJ ČR



Moravskosleský
kraj

8. Zhotovitel je dále povinen za účelem ověření plnění povinností vytvořit podmínky k provedení kontroly vztahující se k realizaci Díla, poskytnout oprávněným osobám veškeré doklady vztahující se k realizaci Díla, umožnit průběžné ověřování souladu údajů o realizaci Díla a poskytnout součinnost všem osobám oprávněným k provádění kontroly. Těmito oprávněnými osobami jsou Objednatel, Ministerstvo financí České republiky, Ministerstvo pro místní rozvoj České republiky, Ministerstvo vnitra České republiky, Centrum pro regionální rozvoj, Evropská komise, Evropský účetní dvůr, Nejvyšší kontrolní úřad, příslušný finanční úřad, OLAF, případně další orgány oprávněné k výkonu kontroly.
9. Zhotovitel je dále povinen bez zbytečného odkladu oznámit Objednateli veškeré skutečnosti, které mohou mít vliv na povahu nebo na podmínky provádění Díla. Zejména je povinen neprodleně písemně oznámit Objednateli změny svého majetkoprávního postavení, jako je např. přeměna společnosti, snížení základního kapitálu, vstup do likvidace, úpadek či prohlášení konkurzu apod.
10. Zhotovitel je povinen řádně uchovávat veškerou dokumentaci související s realizací projektu včetně účetních dokladů v souladu s článkem 90 Nařízení Rady (ES) č. 1083/2006 minimálně do konce roku 2021. Pokud je v českých právních předpisech stanovena lhůta delší než v evropských předpisech, musí být použita pro úschovu delší lhůta a dále je povinen k této dokumentaci umožnit minimálně do konce roku 2021 přístup.
11. Zhotovitel je povinen archivovat originální vyhotovení Smlouvy včetně jejích dodatků, originály účetních dokladů a dalších dokladů vztahujících se k realizaci předmětu této Smlouvy po dobu 10 let od zániku této Smlouvy. Po tuto dobu je Zhotovitel povinen umožnit osobám oprávněným k výkonu kontroly projektů provést kontrolu dokladů souvisejících s plněním této Smlouvy.
12. Zhotovitel je povinen minimálně po dobu 10 let od zániku této Smlouvy za účelem ověřování plnění povinností dle této Smlouvy poskytovat požadované informace a dokumentaci zaměstnancům nebo zmocněncům pověřených orgánů (CRR, MMR, Ministerstva financí, Evropské komise, Evropského účetního dvora, Nejvyššího kontrolního úřadu, příslušného finančního úřadu a dalších oprávněných orgánů státní správy) a je povinen vytvořit výše uvedeným osobám podmínky k provedení kontroly vztahující se k předmětu Smlouvy a poskytnout jim při provádění kontroly součinnost. Zajistí výše uvedeným osobám podmínky k provedení kontroly vztahující se k realizaci předmětu Smlouvy a poskytne jim při provádění kontroly součinnost.
13. Zhotovitel je povinen provádět informační a propagační opatření na základě Nařízení Komise (ES) č. 1828/2006, kterým se stanoví prováděcí pravidla k nařízení Rady (ES) č. 1083/2006 o obecných ustanoveních týkajících se Evropského fondu pro regionální rozvoj, Evropského sociálního fondu a Fondu soudržnosti a k nařízení Evropského parlamentu a Rady (ES) č. 1080/2006 o Evropském fondu pro regionální

Tento projekt je spolufinancován z prostředků Evropské unie, Evropského fondu pro regionální rozvoj prostřednictvím Integrovaného operačního programu, reg. č. CZ.1.06/2.1.00/08.07383



EVROPSKÁ UNIE
EVROPSKÝ FOND PRO REGIONÁLNÍ ROZVOJ
ŠANCE PRO VÁŠ ROZVOJ



MINISTERSTVO
PRO MÍSTNÍ
ROZVOJ ČR



Moravskoslezský
kraj

rozvoj a v souladu s pravidly stanovenými v Příručce pro žadatele a příjemce výzvy č. 08 IOP v souladu s Pravidly pro provádění informačních a propagačních opatření, dostupných na URL: <http://www.osf-mvcr.cz/file/318_1_1>, kde je mimo jiné stanovena odpovědnost příjemců, pokud jde o informační a propagační opatření pro veřejnost, v souladu s Logo Manuálem IOP dostupným na URL: <http://www.osf-mvcr.cz/file/317_1_1> nebo <<http://www.strukturalni-fondy.cz>>, v souladu s Manuálem loga Ministerstva vnitra a v souladu s Manuálem jednotného vizuálního stylu Moravskoslezského kraje (Corporate Identity), jenž je dostupný na URL: <http://www.kr-moravskoslezsky.cz/publikace/graficky_manual.pdf> Zhotovitel je povinen zajistit, aby povinnosti ve vztahu k Dílu plnil po dobu 10 let od zániku této Smlouvy také partneři a dodavatelé podílející se na Díle. Zhotovitel prohlašuje, že ke dni nabytí účinnosti Smlouvy je s těmito pravidly seznámen a že bude při realizaci předmětu Smlouvy sledovat, zda nedojde ke změně těchto pravidel, přičemž se musí řídit pouze aktuálními pravidly.

14. Zhotovitel je povinen zajistit, aby povinnosti ve vztahu k Dílu plnil v souladu s odst. 11., 12. a 13. tohoto článku Smlouvy také subdodavatelé podílející se na Díle.
15. Zhotovitel je povinen všechny písemné zprávy, písemné výstupy či případné prezentace a elektronické aplikace, dovoluje-li to jejich charakter, opatřit vizuální identitou projektů spolufinancovaných z IOP (tj. opatřit je číslem projektu, názvem projektu, symboly dle předchozího odstavce, bude-li to jejich charakter umožňovat). Zhotovitel prohlašuje, že je s těmito pravidly řádně seznámen. V případě, že v průběhu plnění této Smlouvy dojde ke změně těchto pravidel, je Objednatel povinen o této skutečnosti Zhotovitele bezodkladně informovat.
16. Zhotovitel se zavazuje dbát při poskytování plnění dle této Smlouvy na ochranu životního prostředí a dodržovat platné technické, bezpečnostní, zdravotní, hygienické a jiné předpisy včetně předpisů týkajících se ochrany životního prostředí.
17. Není-li stanoveno touto Smlouvou výslovně jinak, řídí se vzájemná práva a povinnosti smluvních stran ustanoveními § 2586 a následujícími občanského zákoníku.
18. Zhotovitel je zejména povinen:
 - a) Provést dílo řádně a včas za použití materiálu a postupů odpovídajících právním předpisům a technickým normám ČR. Smluvní strany se dohodly na I. jakosti díla. Dílo musí odpovídat příslušným právním předpisům, normám nebo jiné dokumentaci vztahující se k provedení díla a umožňovat užívání, k němuž bylo určeno a zhotoveno.
 - b) Řídit se při provádění díla pokyny Objednatele.
 - c) Umožnit Objednateli kontrolu provádění díla. Pokud Objednatel zjistí, že Zhotovitel neprovádí dílo řádně či jinak porušuje svou povinnost, poskytne Zhotoviteli lhůtu k nápravě; neučiní-li tak Zhotovitel ve stanovené lhůtě, je Objednatel oprávněn od Smlouvy odstoupit.

Tento projekt je spolufinancován z prostředků Evropské unie, Evropského fondu pro regionální rozvoj prostřednictvím integrovaného operačního programu, reg. č. CZ.1.06/2.1.00/08.07383



EVROPSKÁ UNIE
EVROPSKÝ FOND PRO REGIONÁLNÍ ROZVOJ
ŠANCE PRO VÁŠ ROZVOJ



MINISTERSTVO
PRO MÍSTNÍ
ROZVOJ ČR



Moravskoslezský
kraj

- d) Odstranit zjištěné vady a nedodělky na své náklady.
e) Postupovat při provádění díla s odbornou péčí.
19. Zhotovitel je povinen dodržovat bezpečnostní požadavky při napojení na stávající systémy (IDM, Integrovaná sběrnice ESB, Service Desk, Portál úředníka).
1. Objednatel má právo vyjadřovat připomínky k plnění předmětu Smlouvy Zhotovitelem a to i opakovaně. Zhotovitel je povinen tyto připomínky zohlednit.

čl. VII.

Zaměstnanci a dodavatelé Zhotovitele a osoby zúčastněné na plnění předmětu Smlouvy v jiném právním vztahu ke Zhotoviteli (dále také „pracovníci“)

1. Zhotovitel prohlašuje, že všichni jeho zaměstnanci, kteří se budou podílet na realizaci Díla, mají dostatečnou kvalifikaci v oboru. Zhotovitel dále prohlašuje, že všichni zaměstnanci ovládají český jazyk na takové úrovni, která jim umožní poskytovat služby vedoucí k realizaci Díla v plném rozsahu.
2. Zhotovitel zajistí, aby jeho zaměstnanci, kteří se v rámci provádění Díla budou nacházet v místě plnění, dodržovali všechny bezpečnostní předpisy tak, jak s nimi byli seznámeni Objednatelem.
3. Zhotovitel se zavazuje zabezpečovat plnění dle této Smlouvy prostřednictvím osob, jejichž prostřednictvím v rámci zadávacího řízení na veřejnou zakázku prokázal splnění kvalifikačních požadavků na vedoucího realizačního týmu a členy realizačního týmu. V případě změny v osobě vedoucího nebo člena realizačního týmu je Zhotovitel povinen vyžádat si písemný souhlas Objednatele, tento souhlas je oprávněn vydat člen projektového týmu Objednatele. Nový vedoucí nebo člen realizačního týmu musí splňovat příslušné požadavky stanovené v zadávací dokumentaci na veřejnou zakázku.
4. Minimálně dva členové realizačního týmu Zhotovitele se musí zúčastnit pravidelných kontrolních dnů v sídle Objednatele, které budou probíhat ode dne, kdy Smlouva nabude účinnosti, a to v následujících intervalech:
 - v průběhu realizační fáze (implementace a zkušební provoz) jedenkrát měsíčně,
 - v průběhu provozní fáze (rutinní provoz) dvakrát za rok.Objednatel může dle aktuální potřeby frekvenci konání těchto kontrolních dnů snížit, a to pro období dle rozhodnutí Objednatele.
5. Zhotovitel je povinen účastnit se na základě pozvánky Objednatele všech jednání týkajících se předmětu Smlouvy, a to minimálně jedenkrát měsíčně v realizační fázi a dvakrát za rok v provozní fázi, řídit se při provádění plnění dle této Smlouvy jeho pokyny a poskytnout mu požadovanou dokumentaci. Účast na těchto jednáních není

*Tento projekt je spolufinancován z prostředků Evropské unie, Evropského fondu pro regionální rozvoj prostřednictvím Integrovaného operačního programu,
reg. č. CZ.1.06/2.1.00/08.07383*



EVROPSKÁ UNIE
EVROPSKÝ FOND PRO REGIONÁLNÍ ROZVOJ
ŠANCE PRO VÁŠ ROZVOJ



MINISTERSTVO
PRO MÍSTNÍ
ROZVOJ ČR



Moravskosleský
kraj

2

považována za Technickou podporu, údržbu, poradenství, konzultaci ani programátorské práce a Zhotoviteli za takové jednání nenáleží odměna.

6. Zhotovitel je povinen účastnit se na základě pozvánky Objednatele jednání, konferencí, a dalších akcí souvisejících s propagací a publicitou předmětu Smlouvy.
7. Zhotovitel je povinen z každého jednání a z každého kontrolního dne týkajícího se plnění předmětu Smlouvy vyhotovit *zápis o průběhu a závěrech jednání či kontrolního dne*, který bude v případě odsouhlasení podepsán zástupci Objednatele i Zhotovitele, a to bezprostředně po jednání a současně odeslán na e-mail Objednatele nebo bude Objednateli předán jinou obdobnou formou. Každý ze zápisů bude obsahovat minimálně tyto náležitosti: pořadové číslo zápisu, datum konání, místo konání, seznam přítomných či omluvených účastníků, program jednání, popis sjednaných úkolů a závěrů jednání či kontrolního dne; popis splnění úkolů ujednaných na předchozím jednání či předchozím kontrolním dni; každý ze zápisů bude obsahovat název projektu, reg. číslo projektu a prvky povinné publicity. Objednatel si vyhrazuje právo zápis nepřevzít, nepodepsat a prohlásit jej vadným, nebude-li obsahovat některý z výše uvedených údajů.
8. Zhotovitel je povinen v průběhu Realizace i v průběhu Rutinního provozu předat či zaslat v písemné podobě (elektronicky na určený e-mail Objednatele) *Zprávu o pokroku prací* (tj. popis činností, jež Zhotovitel za předcházející období provedl v souvislosti s realizací předmětu plnění). Zpráva o pokroku prací bude obsahovat název projektu, reg. číslo projektu a prvky povinné publicity, pořadové číslo zprávy, datum, jméno a podpis pověřené osoby. Součástí názvu každého ze souborů bude označení měsíce a roku, za nějž je Zpráva o pokroku prací vyhotovena. Objednatel si vyhrazuje právo Zprávu o pokroku prací nepřevzít a prohlásit ji za vadnou, nebude-li obsahovat některý z výše uvedených údajů. Zpráva o pokroku prací bude předána vždy nejpozději do 1 měsíce ode dne, kdy Objednatel vyzve Zhotovitele k zaslání této zprávy. Taková zpráva bude obsahovat popis provedených činností na díle za období zvolené Objednatelem.

čl. VIII.

Oznámení a komunikace

1. Veškerá oznámení, tj. jakákoliv komunikace na základě této Smlouvy, bude probíhat v souladu s tímto článkem. Kromě jiných způsobů komunikace dohodnutých mezi stranami se za účinné považují osobní doručování, doručování doporučenou poštou, datovou schránkou, faxem či elektronickou poštou, a to na adresy smluvních stran, nebo na takové adresy, které si strany vzájemně písemně oznámí. Kontaktní údaje je možné nahlásit na kontrolních dnech, kde se tato skutečnost napíše do zápisu.
2. Oznámení správně adresovaná se považují za uskutečněná v případě osobního doručování anebo doručování doporučenou poštou okamžikem doručení, v případě

Tento projekt je spolufinancován z prostředků Evropské unie, Evropského fondu pro regionální rozvoj prostřednictvím Integrovaného operačního programu, reg. č. CZ.1.06/2.1.00/08.07383



EVROPSKÁ UNIE
EVROPSKÝ FOND PRO REGIONÁLNÍ ROZVOJ
ŠANCE PRO VÁŠ ROZVOJ



MINISTERSTVO
PRO MÍSTNÍ
ROZVOJ ČR



Moravskosleský
kraj

posílání faxem či elektronickou poštou okamžikem obdržení potvrzení od protistrany při použití stejného komunikačního kanálu.

3. Informace a materiály, které obsahují osobní údaje a důvěrné informace budou doručovány buď osobně, nebo zasílány elektronickou poštou a šifrovány. Šifra pro elektronickou poštu bude určena před zahájením prací.

čl. IX.

Licence, vlastnictví a podmínky užití Díla

1. Zhotovitel poskytuje touto Smlouvou Objednateli a Objednatel touto Smlouvou přijímá nevýhradní oprávnění k užití Díla, včetně jeho aktualizací zejména podle vývoje právní úpravy, a to v rozsahu nezbytném pro řádné užívání Díla Objednatel a jím určenými osobami.
2. Zhotovitel musí zajistit licence ke všem SW technologiím zajišťujícím plnohodnotný provoz KDÚ se všemi provozu schopnými funkcionalitami. Přesný popis rolí, procesů a funkcionalit je uveden v příloze č. 1 této Smlouvy Technická specifikace.
3. Zhotovitel specifikuje v příloze č. 4 této Smlouvy názvy a počty všech licencí nutných pro realizační a provozní fázi Díla, a to včetně odůvodnění zvolené licenční nabídky. Tyto licence jsou součástí předmětu Díla. Není-li dále výslovně stanoveno jinak, územní a časový rozsah veškerých licencí dle této Smlouvy je neomezený, licence jsou neodvolatelné a Objednatel (či další oprávněné osoby) nejsou povinni licence využít.
4. Počet uživatelů KDÚ není omezen, proto musí Zhotovitel v případě potřeby zajistit multilicence pro neomezený počet uživatelů ke všem dodaným SW technologiím, u kterých je to nezbytné pro dostupnost Díla dle této Smlouvy pro neomezený počet interních i externích uživatelů.
5. V případě, že při plnění této Smlouvy vznikne dílo, které je chráněno předpisy o duševním vlastnictví (např. dokumentace jako dílo autorské apod.), vzniká Objednateli právo toto Dílo užívat v rozsahu nezbytném pro naplnění účelu, ke kterému bylo vytvořeno, a to po dobu neomezenou.
6. V případě, že výsledkem činnosti Zhotovitele nebude Dílo chráněné předpisy o duševním vlastnictví, Objednatel nabude vlastnické právo k předmětu plnění okamžikem jeho převzetí.
7. Objednatel má právo realizovat rozhraní Díla s jinými, jím provozovanými softwarovými produkty.
8. Dojde-li v rámci plnění předmětu Smlouvy k pořízení databáze, pak je Objednatel od okamžiku pořízení databáze oprávněn databázi užívat.

Tento projekt je spolufinancován z prostředků Evropské unie, Evropského fondu pro regionální rozvoj prostřednictvím Integrovaného operačního programu, reg. č. CZ.1.06/2.1.00/08.07383



EVROPSKÁ UNIE
EVROPSKÝ FOND PRO REGIONÁLNÍ ROZVOJ
ŠANCE PRO VÁŠ ROZVOJ



MINISTERSTVO
PRO MÍSTNÍ
ROZVOJ ČR



Moravskosleský
kraj

[Handwritten signature]

[Handwritten initials]

9. Zhotovitel výslovně prohlašuje, že je plně oprávněn disponovat právy k duševnímu vlastnictví, včetně práv autorských zahrnutých v předmětu Díla, a zavazuje se za tímto účelem zajistit řádné a nerušené užívání Díla Objednatel, včetně zajištění souhlasů s autory děl v souladu s autorským zákonem.
10. Zhotovitel se zavazuje, že prováděním plnění dle této Smlouvy nezasáhne neoprávněně do autorských práv třetí osoby. Odpovědnost za neoprávněný zásah do autorských i jiných práv třetích osob nese výlučně Zhotovitel.
11. Odměna za poskytnutí licencí dle této Smlouvy je již obsažena v ceně díla.

čl. X.

Odpovědnost za škodu

1. Zhotovitel bude povinen nahradit Objednateli v plné výši škodu, která vznikla při realizaci a užívání Díla z důvodů na straně Zhotovitele nebo jako důsledek porušení povinností a závazků Zhotovitele dle této Smlouvy.
2. Zhotovitel prohlašuje, že po celou dobu trvání této Smlouvy (resp. po dobu plnění svého závazku z této Smlouvy až do doby předání a převzetí díla bez vad a nedodělků) bude mít sjednanu pojistnou Smlouvu pro případ způsobení škody třetí osobě s limitním plněním na jednu pojistnou událost minimálně 15 mil. Kč.
3. V případě, že při činnosti prováděné Zhotovitelem dojde ke způsobení škody Objednateli nebo třetím osobám, která nebude kryta pojištěním sjednaným ve smyslu odstavce 2 tohoto článku, bude Zhotovitel povinen tyto škody uhradit z vlastních prostředků.
4. Pokud v důsledku porušení povinností Zhotovitele stanovených touto Smlouvou nebude Objednateli uhrazen finanční podíl z Integrovaného operačního programu na projektu E-Government Moravskoslezského kraje (II. – VI. část výzvy), reg. č. CZ.1.06/2.1.00/08.07383, je Zhotovitel povinen uhradit Objednateli takto způsobenou škodu (celý podíl z Integrovaného operačního programu na projektu týkajícího se tohoto Díla ve výši, kterou vyčíslí odbor evropských projektů Krajského úřadu Moravskoslezského kraje a písemně sdělí Zhotoviteli).
5. Nesplní-li Zhotovitel své závazky stanovené v čl. V. této Smlouvy a Objednateli v důsledku toho vznikne škoda (např. uhrazením sankcí uložených příslušným finančním úřadem v důsledku pozdní úhrady DPH u prací a dodávek podléhajících režimu přenesené daňové povinnosti), bude Zhotovitel povinen Objednateli tuto škodu v plném rozsahu uhradit.

čl. XI.

Záruka za jakost, záruční podmínky

1. Zhotovitel odpovídá za to, že Dílo má vlastnosti a funkční specifikaci stanovené touto Smlouvou a že je způsobilé pro použití ke sjednanému účelu.

Tento projekt je spolufinancován z prostředků Evropské unie, Evropského fondu pro regionální rozvoj prostřednictvím Integrovaného operačního programu, reg. č. CZ.1.06/2.1.00/08.07383



EVROPSKÁ UNIE
EVROPSKÝ FOND PRO REGIONÁLNÍ ROZVOJ
ŠANCE PRO VÁŠ ROZVOJ



MINISTERSTVO
PRO MÍSTNÍ
ROZVOJ ČR



Moravskoslezský
kraj

J.

2. Zhotovitel poskytuje Objednateli na provedené dílo záruku za jakost, a to ode dne převzetí díla Objednatelům do ukončení poskytování technické podpory dle čl. III. odst. 1. písm. k) této Smlouvy, tato doba se považuje za záruční dobu. Zhotovitel se zavazuje k bezplatnému odstraňování veškerých vad po celou záruční dobu.
3. Zhotovitel Objednateli odpovídá za to, že dokumenty a soubory dat, které mu v rámci plnění předmětu Smlouvy předal:
 - jsou autorizovanými kopiemi originálů příslušných dokumentů a souborů dat Zhotovitele,
 - neobsahují žádné infiltrační prostředky,
 - má práva k jejich šíření, instalaci, konfiguraci a správě, která mu umožňují s nimi nakládat a dále je poskytovat tak, jak je sjednáno v této Smlouvě.
4. V případě, že se některá z uvedených garancí Zhotovitele ukáže nepravdivou a Objednateli z tohoto důvodu vznikne škoda, bude Zhotovitel povinen Objednateli tuto škodu nahradit.
5. Objednatel umožní Zhotoviteli zabezpečený vzdálený přístup do své datové sítě z IP adresy Zhotovitele protokolem TCP/IP za účelem plnění této Smlouvy a monitorování provozu, a to neprodleně po účinnosti této Smlouvy.

čl. XII.

Reklamacce - odstraňování vad vzniklých z důvodů na straně Zhotovitele

1. Objednatel má právo uplatnit formou reklamacce svoje práva z odpovědnosti Zhotovitele za vady:
 - záznamových materiálů, na kterých jsou uloženy dokumenty a soubory dat, které tvoří předmět plnění Zhotovitele,
 - obsahu dokumentů a souborů dat, které tvoří předmět plnění Zhotovitele,
 - programového vybavení, které tvoří předmět plnění Zhotovitele.
2. Reklamacce (vady) budou zástupci Objednatele písemně hlášeny Zhotoviteli, a to ServiceDeskem, datovou schránkou, e-mailem, faxem, kurýrem nebo poštou. Reklamacce Objednatel uplatňuje:
 - Service Deskem MSK
 - datovou schránkou: 8ugcxxxk (není doporučeno)
 - e-mailem: helpdeskrc@autocont.cz
 - na faxovém čísle: 910 970 100
 - na adrese: Hornopolní 3322/34, 702 00 Ostrava
3. Proces odstraňování vad Díla bude probíhat v těchto režimech (shodně v provozní i realizační fázi, tj. i v rámci zkušebního provozu):

Tento projekt je spolufinancován z prostředků Evropské unie, Evropského fondu pro regionální rozvoj prostřednictvím Integrovaného operačního programu, reg. č. CZ.1.06/2.1.00/08.07383



EVROPSKÁ UNIE
EVROPSKÝ FOND PRO REGIONÁLNÍ ROZVOJ
ŠANCE PRO VÁS ROZVOJ



MINISTERSTVO
PRO MÍSTNÍ
ROZVOJ ČR



Moravskoslezský
kraj

- Kategorie vady „vysoká“, tj. vady zabraňující provozu – znamená, že Dílo není použitelné ve svých základních funkcích nebo se vyskytuje funkční závada znemožňující činnost systému. Tento stav může ohrozit běžný provoz Objednatele a organizací a nelze jej dočasně řešit organizačním opatřením. Nejpozději do 4 hodin po nahlášení vady provede Zhotovitel zjištění příčin, které vadu způsobují. Jde-li o vadu způsobenou důvody na straně Zhotovitele (oprávněná reklamáce) bezodkladně zahájí práce na odstranění vady a zajistí odstranění této vady ve lhůtě do 8 hodin od nahlášení vady, a to i způsobem dočasněho provizorního řešení, umožňujícího provoz Díla. Vada bude odstraněna v nejkratší možné lhůtě s ohledem na její povahu a dopad na činnost Objednatele. Jde-li o vadu způsobenou důvody na straně Objednatele, dohodne s Objednatelem další postup.
 - Kategorie vady „střední“, tj. vady omezující provoz – znamená, že funkčnost systému je ve svých funkcích degradována tak, že tento stav omezuje běžný provoz Objednatele nebo organizací. Jedná se také o vady způsobující problémy při užívání a provozování Díla nebo jeho části, ale umožňující provoz, jimiž způsobené problémy lze dočasně řešit organizačními opatřeními. Nejpozději do 8 hodin po nahlášení vady provede Zhotovitel zjištění příčin, které vadu způsobují. Jde-li o vadu způsobenou důvody na straně Zhotovitele (oprávněná reklamáce) bezodkladně zahájí práce na odstranění vady a zajistí odstranění této vady ve lhůtě do 16 hodin od nahlášení vady. Vada bude odstraněna v nejkratší možné lhůtě s ohledem na její povahu a dopad na činnost Objednatele. Jde-li o vadu způsobenou důvody na straně Objednatele, dohodne s Objednatelem další postup.
 - Kategorie vady „nízká“, tj. vady neomezující provoz – znamená drobné vady, které nespádají do kategorií „vysoká“ nebo „střední“. Nejpozději do 8 hodin po nahlášení chyby provede Zhotovitel zjištění příčin, které vadu způsobují. Jde-li o vadu způsobenou důvody na straně Zhotovitele (oprávněná reklamáce) bezodkladně zahájí práce na odstranění vady a zajistí odstranění této vady ve lhůtě do 5 kalendářních dnů od nahlášení vady. Vada bude odstraněna v nejkratší možné lhůtě s ohledem na její povahu a dopad na činnost Objednatele. Jde-li o vadu způsobenou důvody na straně Objednatele, dohodne s Objednatelem další postup.
4. Zařazení vady do jednotlivých kategorií určuje Objednatel. Další podmínky servisního zásahu jsou obsaženy v příloze č. 1 této Smlouvy (Technická specifikace).
 5. Vyplýve-li z objektivních skutečností potřeba lhůty delší než je stanovena u jednotlivých kategorií, lze písemně dohodnout lhůtu delší. Tato dohoda nemusí mít povahu dodatku ke Smlouvě. Za objektivní skutečnosti lze považovat zásah vyšší moci, chybnou funkci operačních a databázových platforem, časový rozsah potřebných prací jdoucí nad stanovený rámec.

čl. XIII. Sankce

1. Smluvní pokuty:

Tento projekt je spolufinancován z prostředků Evropské unie, Evropského fondu pro regionální rozvoj prostřednictvím Integrovaného operačního programu, reg. č. CZ.1.06/2.1.00/08.07383



EVROPSKÁ UNIE
EVROPSKÝ FOND PRO REGIONÁLNÍ ROZVOJ
ŠANCE PRO VÁŠ ROZVOJ



MINISTERSTVO
PRO MÍSTNÍ
ROZVOJ ČR



Moravskoslezský
kraj

- a. V případě prodlení Zhotovitele s provedením nebo předáním kterékoliv z jednotlivých částí Díla dle čl. III. odst. 1 této Smlouvy ve sjednané lhůtě se Zhotovitel zavazuje Objednateli uhradit smluvní pokutu ve výši 0,1 % z ceny celkem za realizační fázi Díla uvedené v tabulce A. Přílohy č. 2 této Smlouvy, a to za každý den prodlení, není-li jinými ustanoveními této Smlouvy výslovně uvedeno jinak.
- b. V případě prodlení Zhotovitele s odstraněním vad Díla ve lhůtách stanovených touto Smlouvou (a to jak v provozní fázi, tak v rámci zkušebního provozu) se Zhotovitel zavazuje Objednateli uhradit smluvní pokutu ve výši 500,-Kč za každou hodinu prodlení v případě vad kategorie vysoká a střední, a smluvní pokutu ve výši 1.000,- Kč za každý den prodlení v případě vady kategorie nízká, není-li jinými ustanoveními této Smlouvy výslovně uvedeno jinak.
- c. V případě nedodržení lhůty splatnosti faktury, kterou od Zhotovitele převzal Objednatel k úhradě, se Objednatel zavazuje Zhotoviteli uhradit úrok z prodlení v zákonné výši.
- d. V případě porušení povinnosti k ochraně důvěrných informací dle čl. XIV. odst. 10. až 13. je Zhotovitel povinen zaplatit Objednateli smluvní pokutu ve výši 10.000,- Kč za každý jednotlivý případ.
- e. V případě porušení povinnosti Zhotovitele oznámit Objednateli dle čl. VI. odst. 9 této Smlouvy veškeré skutečnosti, které mohou mít vliv na povahu nebo na podmínky provádění Díla (zejména neoznámí-li Zhotovitel změnu identifikačních údajů) je Zhotovitel povinen zaplatit Objednateli smluvní pokutu ve výši 1.000,- Kč za každou jednotlivou změnu, jež Objednateli dle čl. VI. odst. 9 této Smlouvy neoznámil.
- f. V případě nezúčastní-li se Zhotovitel pravidelných kontrolních dní v sídle Objednatele dle čl. VII. odst. 4 této Smlouvy bez dřívějšího souhlasu Objednatele s absencí Zhotovitele či nezúčastní-li se Zhotovitel jednání týkajícího se předmětu Smlouvy na základě pozvánky Objednatele dle čl. VII. odst. 5 této Smlouvy bez dřívějšího písemného souhlasu Objednatele s absencí Zhotovitele, je Zhotovitel povinen zaplatit Objednateli smluvní pokutu ve výši 3.000,- Kč za každý jednotlivý takto zmařený průběh kontrolního dne či jednoho každého jednání týkajícího se předmětu Smlouvy.
- g. V případě nepředá-li či nedoručí-li Zhotovitel zápis o průběhu a závěrech jednání či kontrolního dne dle čl. VII. odst. 7 této Smlouvy Objednateli ani do pěti pracovních dní ode dne konání jednání či kontrolního dne, je Zhotovitel povinen zaplatit Objednateli smluvní pokutu ve výši 500,- Kč, a to za každý i započatý den prodlení s předáním či doručením tohoto zápisu.
- h. V případě nepředá-li či nedoručí-li Zhotovitel Objednateli Zprávu o pokroku prací dle čl. VII. odst. 8 této Smlouvy, je Zhotovitel povinen zaplatit Objednateli

*Tento projekt je spolufinancován z prostředků Evropské unie, Evropského fondu pro regionální rozvoj prostřednictvím Integrovaného operačního programu,
reg. č. CZ.1.06/2.1.00/08.07383*



EVROPSKÁ UNIE
EVROPSKÝ FOND PRO REGIONÁLNÍ ROZVOJ
ŠANCE PRO VÁŠ ROZVOJ



MINISTERSTVO
PRO MÍSTNÍ
ROZVOJ ČR



Moravskosleský
kraj

d.
an

smluvní pokutu ve výši 3.000,- Kč, a to za každý i započatý týden prodlení s předáním či doručením Zprávy o pokroku prací.

- i. Nebude-li Zhotovitel dodržovat povinnosti stanovené v čl. VI. odst. 13 a odst. 15 této Smlouvy, je povinen zaplatit Objednateli smluvní pokutu ve výši 3.000,- Kč za každý jeden zjištěný případ.
 - j. V případě porušení povinnosti dle čl. VII. odst. 3 této Smlouvy získat písemný souhlas Objednatele se změnou vedoucího nebo člena realizačního týmu, nebo nedodržení povinnosti obsadit pozici vedoucího nebo člena realizačního týmu osobou splňující příslušné požadavky dle zadávací dokumentace na veřejnou zakázku, je Zhotovitel povinen zaplatit Objednateli smluvní pokutu ve výši 3.000,- Kč za každý případ takového porušení.
 - k. V případě porušení povinnosti dle článku X. odst. 2 této Smlouvy, tj. povinnosti mít po celou dobu platnosti této Smlouvy sjednanou pojistnou Smlouvu pro případ způsobení škody třetí osobě s limitním plněním na jednu pojistnou událost minimálně 15 mil. Kč, je Zhotovitel povinen zaplatit Objednateli smluvní pokutu ve výši 20.000 Kč za každý i započatý měsíc, v němž nebude mít uzavřenou pojistnou Smlouvu se stanovenými parametry.
2. Zaplacením smluvní pokuty není dotčen nárok oprávněné strany na náhradu škody, oprávněná strana má nárok na náhradu škody vedle smluvní pokuty v plné výši.

čl. XIV.

Ochrana osobních údajů a důvěrných informací

1. V případě, že bude při plnění předmětu Smlouvy docházet ke zpracování osobních údajů, je tato Smlouva zároveň Smlouvou o zpracování osobních údajů ve smyslu § 6 zákona č. 101/2000 Sb., o ochraně osobních údajů a o změně některých zákonů, ve znění pozdějších předpisů (dále jen „ZOOÚ“). Zhotovitel má pro účely ochrany osobních údajů postavení zpracovatele ve smyslu ZOOÚ.
2. Zhotovitel je oprávněn zpracovávat osobní údaje pouze za účelem plnění předmětu a účelu této Smlouvy.
3. Zhotovitel je oprávněn zpracovávat osobní údaje v rozsahu nezbytně nutném pro plnění této Smlouvy, za tímto účelem je oprávněn osobní údaje zejména ukládat na nosiče informací, upravovat, uchovávat po dobu nezbytnou k uplatnění práv Zhotovitele vyplývajících z této Smlouvy, předávat zpracované osobní údaje Objednateli, osobní údaje likvidovat.
4. Zhotovitel učiní v souladu s platnými právními předpisy a článkem VIII. odst. 3 dostatečná organizační a technická opatření zabraňující přístupu neoprávněných osob k osobním údajům o ochraně osobních údajů.

Tento projekt je spolufinancován z prostředků Evropské unie, Evropského fondu pro regionální rozvoj prostřednictvím Integrovaného operačního programu,
reg. č. CZ.1.06/2.1.00/08.07383



EVROPSKÁ UNIE
EVROPSKÝ FOND PRO REGIONÁLNÍ ROZVOJ
ŠANCE PRO VÁŠ ROZVOJ



MINISTERSTVO
PRO MÍSTNÍ
ROZVOJ ČR



Moravskoslezský
kraj

5. Zhotovitel zajistí, aby jeho zaměstnanci byli v souladu s platnými a účinnými právními předpisy poučeni o povinnosti mlčenlivosti a o možných následcích pro případ porušení této povinnosti.
6. Zhotovitel zajistí, aby písemnosti a jiné hmotné nosiče informací, které obsahují osobní údaje, byly uchovávány pouze v uzamykatelných místnostech.
7. Zhotovitel zajistí, aby písemnosti a jiné hmotné nosiče informací, které obsahují citlivé údaje, byly uchovávány v uzamykatelných skříních umístěných v uzamykatelných místnostech.
8. Zhotovitel zajistí, aby elektronické datové soubory obsahující osobní údaje byly uchovávány v paměti počítače pouze:
 - je-li přístup k takovýmto souborům chráněn heslem,
 - je-li přístup k užívání počítače, v jehož paměti jsou tyto soubory umístěny, chráněn heslem.
9. Je-li pro účel kontroly správného fungování Díla, odstranění vady nebo další vývoj Díla nezbytné poskytnout Zhotoviteli kopii databází, souborů nebo nosičů údajů obsahujících jakékoliv údaje z činnosti Objednatele a jím určených organizací, je Zhotovitel povinen s takovými údaji nakládat tak, aby nedošlo k jejich úniku či zneužití.
10. Veškeré skutečnosti obchodní, ekonomické a technické povahy související se smluvními stranami, které nejsou běžně dostupné v obchodních kruzích a se kterými se smluvní strany seznámí při realizaci předmětu Smlouvy nebo v souvislosti s touto Smlouvou, se považují za důvěrné informace.
11. Zhotovitel se zavazuje, že důvěrné informace jiným subjektům nesdělí, nepřístupní, ani nevyužije pro sebe nebo pro jinou osobu. Zavazuje se zachovat je v přísné tajnosti a sdělit je výlučně těm svým zaměstnancům nebo subdodavatelům, kteří jsou pověřeni plněním Smlouvy a za tímto účelem jsou oprávněni se s těmito informacemi v nezbytném rozsahu seznámit. Zhotovitel se zavazuje zabezpečit, aby i tyto osoby považovaly uvedené informace za důvěrné a zachovávaly o nich mlčenlivost.
12. Povinnost plnit ustanovení tohoto článku Smlouvy ohledně důvěrných informací se nevztahuje na informace, které:
 - mohou být zveřejněny bez porušení této Smlouvy,
 - byly písemným souhlasem obou smluvních stran zproštěny těchto omezení,
 - jsou známé nebo byly zveřejněny jinak, než následkem porušení povinnosti jedné ze smluvních stran,
 - příjemce je zná dříve, než je sdělí smluvní strana,
 - jsou vyžádány soudem, státním zastupitelstvím nebo příslušným správním orgánem na základě zákona, popřípadě, jejichž uveřejnění je stanoveno zákonem,

Tento projekt je spolufinancován z prostředků Evropské unie, Evropského fondu pro regionální rozvoj prostřednictvím Integrovaného operačního programu, reg. č. CZ.1.06/2.1.00/08.07383



EVROPSKÁ UNIE
EVROPSKÝ FOND PRO REGIONÁLNÍ ROZVOJ
ŠANCE PRO VÁŠ ROZVOJ



MINISTERSTVO
PRO MÍSTNÍ
ROZVOJ ČR



Moravskosleský
kraj

Handwritten signature or initials.

- smluvní strana sdělí osobě vázané zákonnou povinností mlčenlivosti (např. advokátovi nebo daňovému poradci) za účelem uplatňování svých práv.
13. Povinnost ochrany důvěrných informací trvá bez ohledu na ukončení účinnosti této Smlouvy.
 14. Vzhledem k veřejnoprávnímu charakteru Objednatele Zhotovitel výslovně prohlašuje, že je s touto skutečností obeznámen a souhlasí se zveřejněním smluvních podmínek obsažených v této Smlouvě v rozsahu a za podmínek vyplývajících z příslušných právních předpisů, zejména zák. č. 106/1999 Sb., o svobodném přístupu k informacím, ve znění pozdějších předpisů a zák. č. 137/2006 Sb., o veřejných zakázkách, ve znění pozdějších předpisů.

čl. XV.

Vzdání se práv a odstoupení od Smlouvy

1. Zpoždění s uplatněním či neuplatněním určitého nároku, práva nebo ustanovení této Smlouvy jednou stranou vůči druhé straně, ani pouze částečný výkon práva se nepovažují za vzdání se práva z této Smlouvy oprávněnou smluvní stranou.
2. Od Smlouvy lze odstoupit za podmínek stanovených občanským zákoníkem a touto Smlouvou. Podstatným porušením smluvních povinností Zhotovitele je prodlení Zhotovitele s plněním kteréhokoliv jeho závazku podle Smlouvy o více než 5 dní, včetně nesplnění pokynu Objednatele při plnění předmětu Smlouvy Zhotovitelem, nebo pokud vady Díla neumožní řádné užívání Díla k účelu, který je sjednán touto Smlouvou, jakož i nedodržení ujednání o poskytnuté záruce. Za podstatné porušení smluvních povinností Objednatelem se považuje opakované prodlení Objednatele s placením kterékoliv faktury (nebo její části) delší než jeden (1) měsíc.
3. Odstoupení od Smlouvy musí být písemně oznámeno druhé smluvní straně a je účinné dnem doručení tohoto oznámení druhé smluvní straně.
4. Odstoupením od této Smlouvy nezaniká nárok oprávněné strany na zaplacení smluvních pokut.

čl. XVI.

Ukončení Smlouvy

1. Smlouva zaniká písemnou dohodou smluvních stran. Výzvu k jednání o dohodě k ukončení plnění Smlouvy může písemně podat každá ze smluvních stran.
2. V případě ukončení Smlouvy v průběhu realizační fáze z důvodu porušení povinností Zhotovitele není Objednatel povinen převzít a zaplatit žádnou z částí Díla.
3. Objednatel je oprávněn Smlouvu vypovědět bez uvedení důvodů v provozní fázi, a to ve vztahu k poskytování Technické podpory ve smyslu čl. III odst. 1 písm. k) Smlouvy a dalších služeb ve smyslu čl. III odst. 1 písm. l) Smlouvy. Právo výpovědi může Objednatel využít vždy v cyklech 3 měsíců v roce od zahájení poskytování

Tento projekt je spolufinancován z prostředků Evropské unie, Evropského fondu pro regionální rozvoj prostřednictvím Integrovaného operačního programu, reg. č. CZ.1.06/2.1.00/08.07383



EVROPSKÁ UNIE
EVROPSKÝ FOND PRO REGIONÁLNÍ ROZVOJ
ŠANCE PRO VÁŠ ROZVOJ



MINISTERSTVO
PRO MÍSTNÍ
ROZVOJ ČR



Moravskoslezský
kraj

Technické podpory v provozní fázi, a to prostřednictvím písemné výpovědi, která musí být Zhotoviteli doručena alespoň 1 měsíc před zamýšleným ukončením smluvního vztahu. Účinky výpovědi nastanou k poslednímu dni kvartálního cyklu, ve kterém byla výpověď Zhotoviteli doručena.

čl. XVII.

Závěrečná ustanovení

1. Doplnit Smlouvu mohou smluvní strany pouze formou písemných dodatků, které budou vzestupně číslovány, výslovně prohlášeny za dodatek této Smlouvy a podepsány oprávněnými zástupci smluvních stran.
2. Zhotovitel nesmí bez předchozího souhlasu Objednatele postoupit svá práva a povinnosti plynoucí ze Smlouvy třetí osobě.
3. Smlouva je vyhotovena v šesti stejnopisech, které mají platnost originálu, z toho jeden stejnopis Smlouvy obdrží Zhotovitel a pět stejnopisů Smlouvy Objednatel.
4. Vztahy vznikající ze Smlouvy se řídí příslušnými ustanoveními občanského zákoníku a autorského zákona.
5. Přílohy Smlouvy jsou její nedílnou součástí. Seznam příloh Smlouvy:
Příloha č. 1 - Technická specifikace
Příloha č. 2 - Cena
Příloha č. 3 - Implementační studie včetně návrhu kompletního řešení
Příloha č. 4 - Licence nezbytné pro realizační a provozní fázi Díla, licenční podmínky
Příloha č. 5 – Seznam subdodavatelů
6. Příloha č. 6 – Certifikát o třídě zdravotnického prostředku.
7. Tato Smlouva nabývá platnosti dnem jejího podpisu oběma smluvními stranami a účinnosti dnem, kdy vyjádření souhlasu s obsahem návrhu Smlouvy obdrží druhá smluvní strana.
8. Smluvní strany prohlašují, že osoby podepisující tuto Smlouvu jsou k tomuto úkonu oprávněny.

Doložka platnosti právního jednání dle § 23 zákona č. 129/2000 Sb., o krajích (krajské zřízení), ve znění pozdějších předpisů: K uzavření této Smlouvy má Objednatel souhlas rady kraje udělený usnesením č. 49/3653 ze dne 5. 8. 2014.

Tento projekt je spolufinancován z prostředků Evropské unie, Evropského fondu pro regionální rozvoj prostřednictvím Integrovaného operačního programu, reg. č. CZ.1.06/2.1.00/08.07383



EVROPSKÁ UNIE
EVROPSKÝ FOND PRO REGIONÁLNÍ ROZVOJ
ŠANCE PRO VÁŠ ROZVOJ



MINISTERSTVO
PRO MÍSTNÍ
ROZVOJ ČR

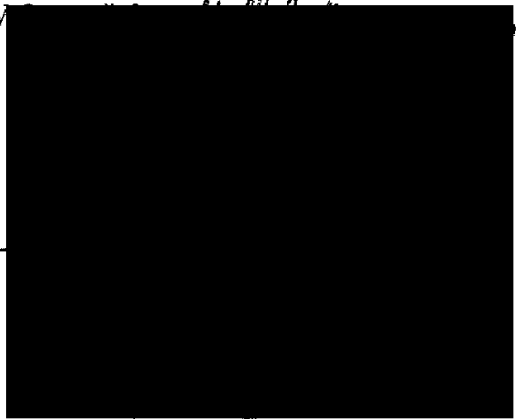
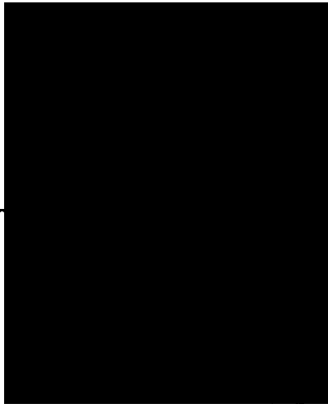


Moravskosleský
kraj

Handwritten signature

V Ostravě dne 19. 12. 2014

V [redacted] 15. 12. 2014



AutoCent

AutoCent s.r.o.

Hornopoleňská 34, 702 00 Ostrava

Tel.: 910 973 173, fax: 910 970 100

DIČ: CZ47876795 ©

Tento projekt je spolufinancován z prostředků Evropské unie, Evropského fondu pro regionální rozvoj prostřednictvím Integrovaného operačního programu, reg. č. CZ.1.06/2.1.00/08.07383



EVROPSKÁ UNIE
EVROPSKÝ FOND PRO REGIONÁLNÍ ROZVOJ
ŠANCE PRO VÁŠ ROZVOJ



MINISTERSTVO
PRO MÍSTNÍ
ROZVOJ ČR



Moravskoslezský
kraj

PK

L

Příloha č. 1 – Technická specifikace

(uchazeč je povinen akceptovat veškeré požadavky plynoucí z přílohy č. 1 Smlouvy Technická specifikace a doplnit veškeré parametry nabízeného řešení tak, aby bylo jednoznačné, co je předmětem nabídky uchazeče)¹

¹ Uchazeč nesmí pouze převzít ustanovení zadávací dokumentace, ale naopak musí jednoznačně konkretizovat a specifikovat, jakými produkty a službami hodlá zajistit splnění zadávacích podmínek (tj. co konkrétně je předmětem jeho nabídky).

Tento projekt je spolufinancován z prostředků Evropské unie, Evropského fondu pro regionální rozvoj prostřednictvím Integrovaného operačního programu, reg. č. CZ.1.06/2.1.00/08.07383



EVROPSKÁ UNIE
EVROPSKÝ FOND PRO REGIONÁLNÍ ROZVOJ
ŠANCE PRO VÁŠ ROZVOJ



MINISTERSTVO
PRO MÍSTNÍ
ROZVOJ ČR



Moravskosleský
kraj

2.

Předmět nabídky

Předmětem této nabídky je vytvoření centrálního KDÚ pro ukládání elektronické zdravotnické obrazové dokumentace z lokálních PACS systémů zdravotnických zařízení, jejichž zřizovatelem je Moravskoslezský kraj a ukládání elektronické dokumentace pro potřeby Moravskoslezského kraje a potřeby všech dalších krajem zřizovaných organizací.

KDÚ bude mít dvě oddělené části pro ukládání dat. První část bude sloužit pro ukládání zdravotnické dokumentace z PACS systémů zdravotnických zařízení kraje – Krajské digitální úložiště PACS (KDÚ PACS), druhá část bude sloužit pro ukládání elektronické dokumentace MSK a dalších krajem zřizovaných organizací - Krajské digitální úložiště File systém (KDÚ FS).

Obě části KDÚ bude mít striktně oddělenou správu od datových struktur a uložených dat, činnost správců KDÚ bude auditovaná.

KDÚ bude provozováno v technologickém centru kraje (dále také jen „TCK“) ve dvou oddělených umístěních (lokalitách), přičemž datová úložiště budou zrcadlena dle požadavku uvedeném v Zadávací dokumentaci.

V souladu s požadavky zadávací dokumentace navrhujeme pro pokrytí současných i budoucích potřeb Moravskoslezského kraje v oblasti elektronického zpracování, centrální archivace a distribuce obrazových dat (KDÚ PACS) implementaci řešení MARIE PACS. Jedná se o moderní řešení vytvořené v souladu s posledními trendy, využívající mnohaleté zkušenosti spol. OR-CZ v oblasti medicínské informatiky a zejména pak v oblasti systémů pro správu, archivaci a distribuci zdravotnické obrazové dokumentace.

Prohlašujeme, že návrh řešení obsažený v této nabídce bezvýhradně splňuje veškeré požadavky definované v Zadávací dokumentaci.

Seznam zapojených zdravotnických zařízení kraje

V rámci realizace projektu KDÚ bude do toho projektu ze startu připojeno celkem 6 zdravotnických zařízení kraje včetně všech jejich poboček a detašovaných pracovišť. Jedná se o tato zařízení:

- Nemocnice s poliklinikou Havířov, p. o.
- Nemocnice ve Frýdku-Místku, p. o.
- Nemocnice s poliklinikou Karviná-Ráj, p. o.
- Sdružené zdravotnické zařízení Krnov, p. o.
- Slezská nemocnice v Opavě, p. o.
- Nemocnice Třinec, p. o.

*Tento projekt je spolufinancován z prostředků Evropské unie, Evropského fondu pro regionální rozvoj prostřednictvím Integrovaného operačního programu,
reg. č. CZ.1.06/2.1.00/08.07383*



EVROPSKÁ UNIE
EVROPSKÝ FOND PRO REGIONÁLNÍ ROZVOJ
ŠANCE PRO VÁŠ ROZVOJ



MINISTERSTVO
PRO MÍSTNÍ
ROZVOJ ČR



Moravskoslezský
kraj

L

Popis řešení

KDÚ PACS

Pro primární archivaci budou zdravotnická zařízení využívat stávající lokální systémy PACS a datová úložiště (nemusí však již být lokálně zrcadlena), paralelně s tím budou veškerá data odesílána do krajského datového úložiště (KDÚ PACS), které bude sloužit jako záložní obrazový archiv připojených zdravotnických zařízení. Veškerá činnost bude probíhat zcela automaticky a nebudou vyžadovány žádné rutinní činnosti ze strany uživatelů či administrátorů.

Pro KDÚ PACS navrhujeme implementaci dvou licencí centrálního modulu MARIE Server „HALB“ spojených do jednoho virtuálního centrálního systému v režimu „cluster“. Takto koncipovaný centrální systém umožňuje plně bezvýpadkový provoz s automatickým rozložením zátěže. Výhodou je pak možnost automatického nebo manuálního odstavení nefunkční komponenty systému, provádění profylaktických odstávek za chodu bez omezování provozu, apod. Tato neomezená verze centrálního PACS žádným způsobem licenčně nezpoptatňuje ani obsazený datový prostor ani archivovaný počet studií. Řešení je samozřejmě navrženo tak, že počítá s připojením jak všech stávajících, tak v budoucnu i dalších zdravotnických zařízení.

Následující zdravotnická zařízení Moravskoslezského kraje již využívají systém MARIE PACS:

- Nemocnice ve Frýdku-Místku, p.o.
- Nemocnice s poliklinikou Havířov, p.o.
- Nemocnice s poliklinikou Karviná-Ráj, p.o.
- Nemocnice Třinec, p.o.

Standardní součástí řešení MARIE PACS jsou funkce automatické spolupráce s nadřazeným obrazovým archivem. Nad rámec požadavků ZD mohou tato zařízení využívat i efektivnější komunikaci s datovým centrem KDÚ PACS prostřednictvím privátního protokolu MARIE PrivateChannel.

Do zdravotnických zařízení:

- Sdružené zdravotnické zařízení Krnov, p.o.
- Slezská nemocnice v Opavě, p.o.

budou doplněny komunikační servery s modulem MARIE Server „Com“. Tyto servery zajistí mapování lokálních archivů (vytvoření registru), dočasnou cache pro komunikaci a automatickou víceúrovňově zabezpečenou komunikaci se systémem MARIE PACS v KDÚ PACS. Komunikační servery podporují všechny běžné datové standardy (DICOM, HL7, DaSta, LDAP).

Data z jednotlivých DICOM modalit budou ukládána jednak do lokálního PACS a dále pak přenášena prostřednictvím komunikačního serveru do KDÚ PACS, kde budou redundantně

Tento projekt je spolufinancován z prostředků Evropské unie, Evropského fondu pro regionální rozvoj prostřednictvím Integrovaného operačního programu, reg. č. CZ.1.06/2.1.00/08.07383



EVROPSKÁ UNIE
EVROPSKÝ FOND PRO REGIONÁLNÍ ROZVOJ
ŠANCE PRO VÁŠ ROZVOJ



MINISTERSTVO
PRO MÍSTNÍ
ROZVOJ ČR



Moravskoslezský
kraj

uložena v datových úložištích, které jsou předmětem této zakázky. Před uložením dat do systému je prováděna bezztrátová komprese pro optimální využití datového prostoru. Rozdíl v čase načítání mezi komprimovanými a nekomprimovanými daty je z hlediska běžného provozu zanedbatelný.

Komunikace mezi lokálním zdravotnickým zařízením a KDÚ PACS bude probíhat online v reálném čase, také je možné nastavit odesílání resp. příjem dat na dobu, kdy jsou datové linky nevyužity.

Vzhledem k různorodosti požadavků, zejména v oblasti regionálních řešení, má v sobě MARIE PACS integrovanou pokročilou logiku pro správu dat a řízení datových toků. Je tak například možné definovat pravidla pro redundantní ukládání dat do více topologicky oddělených lokalit, přesun starších nebo méně frekventovaných dat do pomalejších datových úložišť nebo míst propojených pomalým komunikačním kanálem apod. MARIE PACS také disponuje logikou, která umožňuje definovat prioritu odesílání dat dle modalit – například data skiografie mohou mít přednost před daty z CT a podobně. Aby veškerá centrálně uložená data byla včas dostupná na správném místě, má systém k dispozici širokou škálu „pre-fetch“ a „pre-push“ technologií s vazbou na NIS/RIS umožňující přenášet data do požadovaných lokalit s předstihem a zkrátit tak odezvu na minimum (lékaři tak vlastně pracují v drtivé většině případů s lokálními daty).

MARIE Server a další klíčové komponenty řešení MARIE PACS jsou připojeny prostřednictvím sítě Internet do Evropského dohledového centra MARIE PACS (provozuje spol. OR-CZ v Moravské Třebové), a je průběžně monitorován stav všech HW a SW prostředků. V případě diagnostiky byt jen potencionálního problému, tedy velmi často před výpadkem systému, následuje včasná odezva dle podmínek servisní smlouvy, která ve většině případů zamezí pro uživatele znatelnému výpadku.

Nabízené řešení MARIE PACS umožňuje oddělené ukládání textových popisů vyšetření v samostatném archivu zdravotnické dokumentace MARIE, který je součástí nabídky (ukládání dat ve formátu PDF/A). V případě Vašeho zájmu je možné archiv zdravotnické dokumentace MARIE rozšířit o možnost ukládání dalších dokumentů s podporou digitálního podepisování.

Tento projekt je spolufinancován z prostředků Evropské unie, Evropského fondu pro regionální rozvoj prostřednictvím Integrovaného operačního programu, reg. č. CZ.1.06/2.1.00/08.07383



EVROPSKÁ UNIE
EVROPSKÝ FOND PRO REGIONÁLNÍ ROZVOJ
ŠANCE PRO VÁŠ ROZVOJ



MINISTERSTVO
PRO MÍSTNÍ
ROZVOJ ČR



Moravskosleský
kraj

PROCES ARCHIVACE OBRAZOVÉ DOKUMENTACE DO KDÚ PACS

Poř.	Akce	Komentář	Kritická místa	Kontroly v průběhu procesu	Datové zdroje
1.	Vyšetření pacienta	Na základě žádanky od klinického lékaře (z nemocnice i mimo nemocnici) je prováděno RDG vyšetření			NIS/RIS
2.	Vznik obrazové studie	Vzniká v průběhu vyšetření na modalitě			Digitální modalita
3.	Uložení do lokálního PACS	Po zpracování je studie uložena do lokálního úložiště (krátkodobého i dlouhodobého)			Lokální PACS
4.	Archivace do KDÚ PACS	Data budou postupně odesílána z lokálního PACS do KDÚ PACS, příjem kompletní studie musí být potvrzen KDÚ PACS systémem zpět odesílajícím systému.	Dostatečná kapacita propojení lokálního a KDÚ PACS	Potvrzení o úspěšném uložení zpět lokálnímu úložišti (další krok)	KDÚ PACS
5.	Potvrzení příjmu z KDÚ PACS				
6.	Rozhodnutí o smazání z lokálního PACS	Z lokálního archivu je studie dle potřeby smazána. Doba může záviset na: a) zákonném požadavku b) délce potřeby (aktivní používání) studie dle odbornosti – min. však zákonná lhůta atd.			NIS, spisová služba apod.
7.	Smazání studie z lokálního PACS				

Tento projekt je spolufinancován z prostředků Evropské unie, Evropského fondu pro regionální rozvoj prostřednictvím Integrovaného operačního programu, reg. č. CZ.1.06/2.1.00/08.07383



EVROPSKÁ UNIE
EVROPSKÝ FOND PRO REGIONÁLNÍ ROZVOJ
ŠANCE PRO VÁS ROZVOJ



MINISTERSTVO
PRO MÍSTNÍ
ROZVOJ ČR



Moravskoslezský
kraj

L.

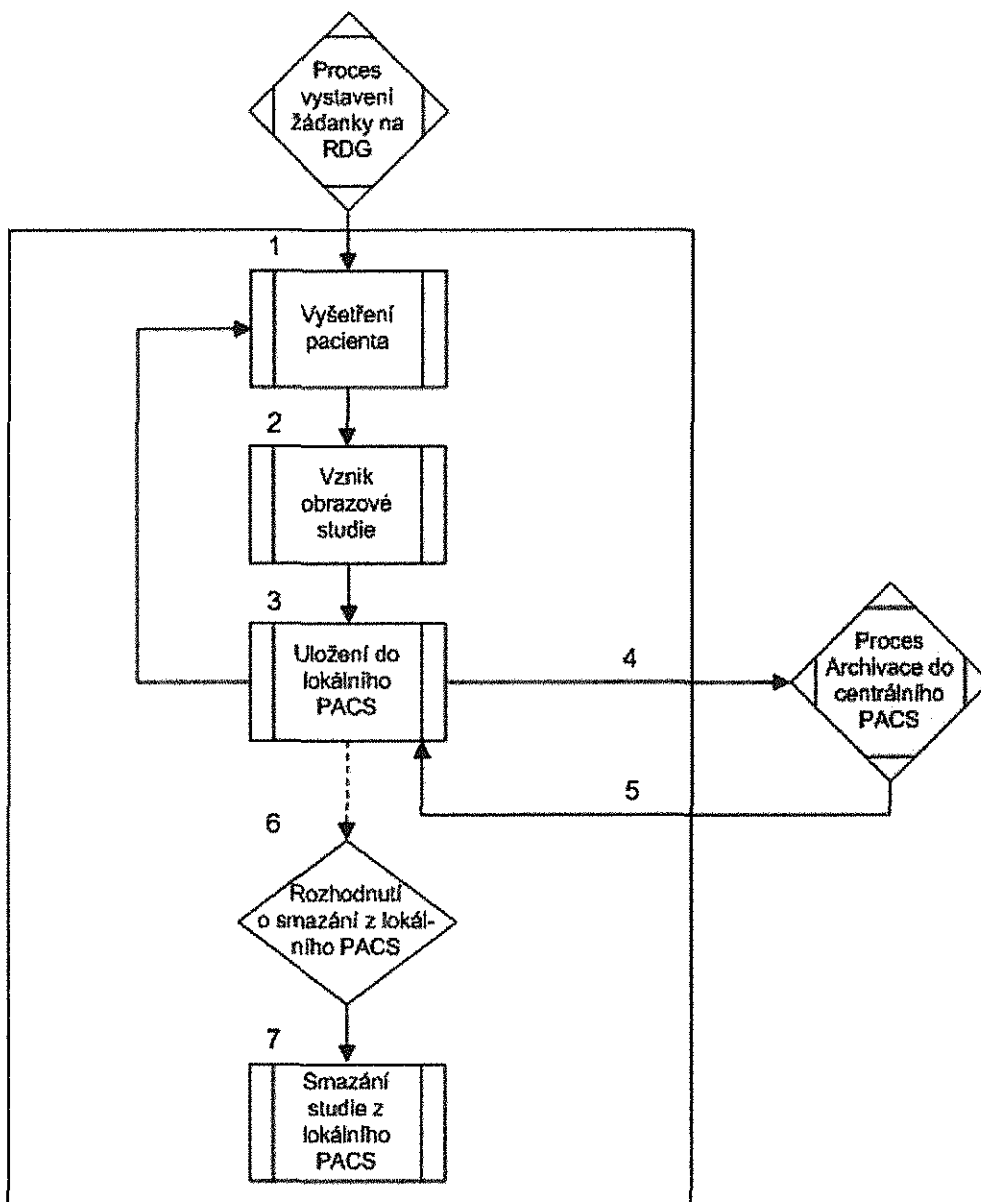


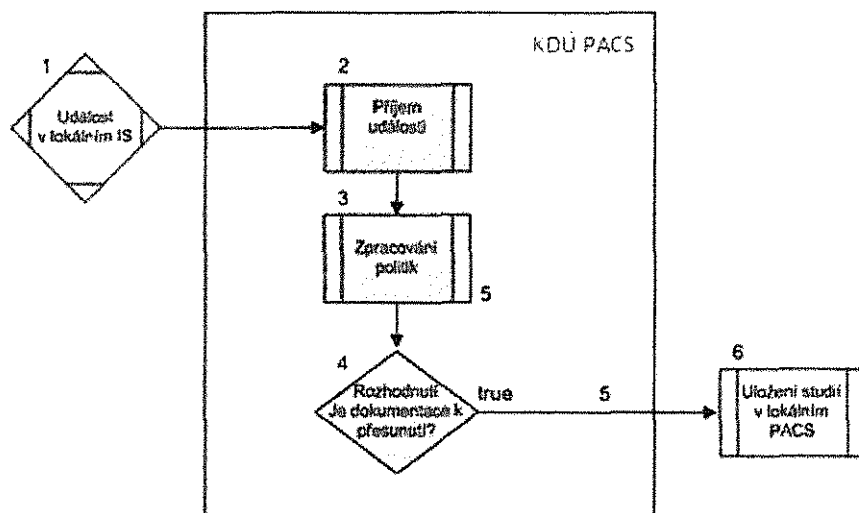
Schéma: proces archivace obrazové studie do KDÚ PACS

Tento projekt je spolufinancován z prostředků Evropské unie, Evropského fondu pro regionální rozvoj prostřednictvím Integrovaného operačního programu, reg. č. CZ.1.06/2.1.00/08.07383

2.

PROCES „PREFETCH“ STUDIÍ Z KDÚ PACS DO LOKÁLNÍHO PACS DLE UDÁLOSTI V IS A NASTAVENÝCH POLITIK

Poř.	Akce	Komentář	Kritická místa	Kontroly v průběhu procesu	Datové zdroje
1.	Vznik požadavku v lokálním IS				Lokální IS
2.	Odeslání požadavku lokálního PACS na data z KDÚ PACS	Důležitá je identifikace			Lokální PACS
3.	Zpracování politik	Dle požadavku jsou vybrány v tomto kroku všechny obrazové studie, které odpovídají nastaveným podmínkám			KDÚ PACS
4.	Rozhodnutí – je dokumentace k přesunutí?	Může se jednat i o data z jiného zdrav. zařízení, pokud k nim uživatel získal přístup.			KDÚ PACS
5.	Odeslání studií do lokálního PACS	Odeslání studií do vybraného lokálního PACS v pořadí, které určuje zpracovaná politika (zpravidla od nejnovější do nejstarší studie)	Špatným nastavením politik může dojít k častému kopírování velkého množství studií a tím k zahlcení komunikačních linek		KDÚ PACS
6.	Uložení studií v lokálním PACS				Lokální PACS



Tento projekt je spolufinancován z prostředků Evropské unie, Evropského fondu pro regionální rozvoj prostřednictvím Integrovaného operačního programu, reg. č. CZ.1.06/2.1.00/08.07383



EVROPSKÁ UNIE
EVROPSKÝ FOND PRO REGIONÁLNÍ ROZVOJ
ŠANCE PRO VÁŠ ROZVOJ



MINISTERSTVO
PRO MÍSTNÍ
ROZVOJ ČR



Moravskosleský
kraj

2.

Požadavky na systém KDÚ PACS

Požadavek ZD	Nabízené řešení splňuje ANO/NE
efektivní centrální archivace zdravotnické obrazové dokumentace (obrazových dat),	ANO
jednoznačné vazby centrálně archivovaných obrazových dat na lokální PACS i nemocniční informační systém (NIS) – tedy včetně vazby na odpovídající textový popis vyšetření (nález),	ANO
vzájemné zpřístupnění obrazové dokumentace včetně nálezů,	ANO
podpora vzdálené diagnostiky (vytvoření nálezu) v jiném zdravotnickém zařízení, než byla pořízena primární obrazová data - automatické odeslání obrazových dat a zpětný příjem dat vč. nálezů.	ANO
šifrování a přenos dat v souladu s požadavky ZD	ANO
veškerý dodaný SW KDÚ PACS (všechny použité SW moduly) je certifikován jako „Zdravotnický prostředek třídy IIb“ v souladu se zákonem 123/2000 Sb., o zdravotnických prostředcích a dle nařízení EU MDD 93/42/EEC.	ANO
veškerý dodaný SW KDÚ PACS je držitelem označení CE, na základě nařízení vlády č. 181/2001 Sb.	ANO
Archiv obrazové dokumentace	
pro provoz systému KDÚ PACS bude sloužit TCK,	ANO
pokud řešení navržené uchazečem bude vyžadovat další rozšíření TCK nebo systémů v připojených zdravotnických zařízeních o HW a SW, zahrne toto uchazeč do své nabídky a nabídkové ceny,	ANO
KDÚ PACS bude sloužit uvedeným zdravotnickým zařízením jako dlouhodobý archiv obrazových dat ve formátu DICOM v odpovídající verzi,	ANO
KDÚ PACS bude zajišťovat bezpečnou archivaci a centrální správu archivovaných dat,	ANO
KDÚ PACS bude kompatibilní s již provozovanými PACS systémy v jednotlivých zdravotnických zařízeních kraje, min. s využitím standardů DICOM v odpovídající verzi a HL7,	ANO
obrazová data z uvedených zdravotnických zařízení budou po uložení do lokálního DICOM archivu automaticky odesílána prostřednictvím protokolu DICOM do KDÚ PACS. Primárně bude zajištěno, že každé zdravotnické zařízení bude mít v KDÚ PACS přístupná pouze „svoje“ data, nikoli data jiných zdravotnických zařízení. KDÚ PACS zajistí redundantní archivaci přijatých dat. Po definované době správcem lokálního PACS dojde v lokálním archivu k odmazání starších obrazových dat (dobu si definují jednotlivá zdravotnická zařízení), tato data budou nadále archivována pouze v KDÚ PACS. V případě, že lékař ve zdravotnickém zařízení bude požadovat zobrazení dat, která již nejsou archivována lokálně, poskytne tato data KDÚ PACS,	ANO
systém musí umožnit před-stažení definovaných obrazových dat z KDÚ PACS do lokálního PACS na základě informace získané z NIS – například vznik žádanky na vyšetření na konkrétním pracovišti (technologie „pre-push, pre-fetch“ apod.),	ANO

Tento projekt je spolufinancován z prostředků Evropské unie, Evropského fondu pro regionální rozvoj prostřednictvím Integrovaného operačního programu, reg. č. CZ.1.06/2.1.00/08.07383



EVROPSKÁ UNIE
EVROPSKÝ FOND PRO REGIONÁLNÍ ROZVOJ
ŠANCE PRO VÁŠ ROZVOJ



MINISTERSTVO
PRO MÍSTNÍ
ROZVOJ ČR



Moravskoslezský
kraj

2

system KDÚ PACS musí umožnit v případě totální ztráty dat v lokálním PACS kompletní obnovu obrazových dat v požadovaném rozsahu,	ANO
system KDÚ PACS musí být jednotným DICOM archivem, není přípustné řešení na bázi více centrálních DICOM archivů (samostatně pro každé zdravotnické zařízení),	ANO
součástí dodávky je rozhraní, které umožní import stávajících obrazových dat z lokálních DICOM archivů zdravotnických zařízení MSK do KDÚ PACS, a to prostřednictvím standardu DICOM,	ANO
system musí podporovat bezztrátovou komprimaci ukládaných dat (DICOM),	ANO
vlastní obrazová data budou v datových úložištích archivována ve struktuře DICOM (v případě komprimace i uvnitř jednotlivých archivačních souborů),	ANO
system musí umožňovat archivaci a zpracování statických obrazových dat i videosekvencí, a to včetně podpory DICOM MPEG,	ANO
komunikace mezi KDÚ PACS a jednotlivými lokálními PACS systémy zdravotnických zařízení kraje musí probíhat šifrovaným zabezpečeným způsobem (VPN apod.),	ANO
obrazová data archivovaná v KDÚ PACS musí být navázána na textový popis vyšetření (nález), který bude ukládán v lokálních NIS, system KDÚ PACS musí být schopen tento popis poskytnout společně s odpovídajícími obrazovými daty,	ANO
system KDÚ PACS musí zahrnovat webové uživatelské rozhraní pro zajištění přístupu k obrazové dokumentaci vč. zobrazení nálezu,	ANO
system KDÚ PACS musí zajišťovat řízení přístupů uživatelů k datům na základě přihlašovacího jména a hesla prostřednictvím portálového řešení kraje,	ANO
system KDÚ PACS musí umožňovat autentizaci uživatelů s podporou využití systému Identity managementu pro centrální správu identit, na který bude řešení napojeno. Musí být umožněna autorizace uživatele na základě uživatelských rolí přidělených v rámci Identity managementu, které řešení bude přebírat, např. prostřednictvím vlastního modulu, který může být s IDM provázán,	ANO
system musí umožňovat evidenci jednotlivých přístupů k datům (logování),	ANO
zdravotnická obrazová dokumentace bude v KDÚ PACS ukládána redundantně – v primární a záložní lokalitě, po dobu danou obecně závaznými právními předpisy (tzn. dle legislativy platné pro archivaci a skartaci elektronické dokumentace). Po uplynutí stanovené doby bude provedeno skartační řízení v souladu s platnou legislativou, tzn. system musí umožňovat provedení skartace v souladu s požadavky zákona č. 499/2004 Sb., o archivnictví a spisové službě a vyhlášky č. 98/2012 Sb., o zdravotnické dokumentaci, v jejím účinném znění,	ANO
system KDÚ PACS bude umožňovat anonymizaci vybraných obrazových dat včetně možnosti připojení odpovídajícího nálezu pro studijní a prezentační účely,	ANO
navržené řešení musí umožňovat navyšování výkonu a propustnosti přidáním dalších serverů do clusteru,	ANO
system musí umožňovat průběžné navyšování datové kapacity úložišť přidáváním disků či dalších datových prostorů minimálně do čisté datové kapacity 240 TB,	ANO

Tento projekt je spolufinancován z prostředků Evropské unie, Evropského fondu pro regionální rozvoj prostřednictvím Integrovaného operačního programu, reg. č. CZ.1.06/2.1.00/08.07383



EVROPSKÁ UNIE
EVROPSKÝ FOND PRO REGIONÁLNÍ ROZVOJ
ŠANCE PRO VÁŠ ROZVOJ



MINISTERSTVO
PRO MÍSTNÍ
ROZVOJ ČR



Moravskosleský
kraj

navyšování výkonu a rozšiřování datové kapacity nesmí být licenčně zpoplatněno (ani ceny za SW licence, ani licencování dle obsazeného datového prostoru apod.),	ANO
systém KDÚ PACS musí umožnit připojení dalších zdravotnických zařízení kraje,	ANO
systém KDÚ PACS musí technicky umožňovat budoucí napojení zdravotnických zařízení i jiných zřizovatelů s využitím funkcionalit uvedených v předcházejících bodech,	ANO
data ukládaná v KDÚ PACS budou šifrována,	ANO
systém musí být založen na takové architektuře, kdy v případě výpadku některé klíčové komponenty (primární lokality), je schopna takovou komponentu izolovat a její roli přenést na redundantní zdravou komponentu (sekundární lokalita) bez přerušení dostupnosti systému a zásahu administrátora (automatické přepojení druhého zařízení v druhé lokalitě) s tím, že sekundární lokalita bude automaticky obsahovat totožná data jako primární lokalita,	ANO
systém KDÚ PACS bude provozován v nepřetržitém režimu s trvalým vzdáleným dohledem 24x7.	ANO
Sdílení dat	
systém KDÚ PACS bude umožňovat spolupráci lékařů mezi jednotlivými zdravotnickými zařízeními MSK,	ANO
systém KDÚ PACS musí zajišťovat zpřístupnění obrazových dat a textových nálezů mezi jednotlivými zdravotnickými zařízeními kraje,	ANO
systém musí umožnit lékařům všech zdravotnických zařízení zjistit existenci obrazových dat konkrétního pacienta i v ostatních zdravotnických zařízeních,	ANO
systém musí umožňovat vzdálenou diagnostiku vč. zajištění přenosu nálezu (textového popisu vyšetření) z místa popisu zpět do místa vzniku obrazové dokumentace,	ANO
prostřednictvím jednoduchého webového rozhraní budou mít lékaři mezi jednotlivými zdravotnickými zařízeními kraje možnost požádat o zpřístupnění obrazové dokumentace,	ANO
webové rozhraní bude umožňovat náhled na existenci dat v KDÚ PACS včetně informačních údajů o datech,	ANO
zpřístupnění obrazové dokumentace bude umožněno na základě vygenerování elektronické žádanky a vlastní zpřístupnění bude probíhat automaticky na základě přístupových práv žádající osoby (automatické schválení požadavku), či na základě manuálního schválení požadavku odpovědnou osobou vlastníka vyšetření	ANO
elektronická žádanka se bude generovat na web portálu (uchazeč navrhne místo umístění generování žádanky),	ANO
o minimální požadované údaje na žadance:	ANO
- žadatel (jméno, oddělení, nemocnice),	ANO
- správce dat (tedy autor původního vyšetření),	ANO
- specifikace dat, o které se žádá (pacient, ID, číslo případu atd.),	ANO
- datum a čas posláni žádosti,	ANO
- datum a čas zpřístupnění/zamítnutí žádosti.	ANO
o Tvorba žádanky se bude tvořit pro evidenci, která bude nutná pro	ANO

Tento projekt je spolufinancován z prostředků Evropské unie, Evropského fondu pro regionální rozvoj prostřednictvím Integrovaného operačního programu, reg. č. CZ.1.06/2.1.00/08.07383



EVROPSKÁ UNIE
EVROPSKÝ FOND PRO REGIONÁLNÍ ROZVOJ
ŠANCE PRO VÁŠ ROZVOJ



MINISTERSTVO
PRO MÍSTNÍ
ROZVOJ ČR



Moravskoslezský
kraj

d.

správu centrálního a sdíleného PACS (kontrola při pochybení atd.).	
o Systém pomocí web portálu s vazbou na IDM musí umožnit nadefinovat seznam schválených a oprávněných uživatelů pro automatické uvolnění oprávnění a dále možnost manuálního udělení souhlasu (zamítnutí k sdílení/ stažení PACS dokumentace daného pacienta).	ANO
Přístupová práva budou řízena prostřednictvím IDM, resp. je možné prostřednictvím modulu řízení přístupových práv, který dodá dodavatel řešení KDÚ a který bude provázaný na IDM.	ANO
webový portál bude dále umožňovat konzultační činnost a vzájemnou elektronickou komunikaci mezi spolupracujícími lékaři, kdy se bude jednat o zabezpečenou komunikaci s omezeným přístupem definovaným vlastním řešením s vazbou na IDM,	ANO
navržené řešení musí bezvýhradně splňovat požadavky platné legislativy, zejména zákona č. 101/2000 Sb., o ochraně osobních údajů,	ANO
právo na uložení snímku do archivu, opravy identifikačních údajů pacienta, případné vymazání snímku bude mít výhradně zdravotnické zařízení, které je původcem obrazových dat.	ANO
Technické požadavky	
Dodané licence KDÚ PACS nesmí být omezeny obsazenou datovou kapacitou,	ANO
dodané licence KDÚ PACS nesmí být omezeny počtem uložených snímků a dat,	ANO
pro provoz systému KDÚ bude dodáno HW řešení, které bude implementováno v rámci TCK,	ANO
zhotovitel (uchazeč) dodá jako součást dodávky potřebné technologie do jednotlivých zdravotnických zařízení kraje (např. komunikační prvky, servery, technologie potřebné k zabezpečené komunikaci, kapacity datových linek), tak aby byl zajištěn plnohodnotný provoz systému.	ANO
Legislativní požadavky	
Zákon č. 20/1966 Sb., o péči o zdraví lidu,	ANO
Zákon č. 101/2000 Sb., o ochraně osobních údajů,	ANO
Zákon 123/2000 Sb., o zdravotnických prostředcích,	ANO
Zákon č. 499/2004 Sb., o archivnictví a spisové službě,	ANO
Zákon 372/2011 Sb., o zdravotních službách a podmínkách jejich poskytování	ANO
zněním jejich pozdějších předpisů.	ANO
Součástí plnění veřejné zakázky je:	
Uživatelské rozhraní pro přístup k obrazové dokumentaci a správě systému KDÚ PACS provozované ve webovém prohlížeči;	ANO
Dodávka veškerého potřebného HW k řešení včetně jeho implementace v místech plnění (KÚ MSK, zdravotnická zařízení aj.)	ANO
Integrace řešení se systémem Identity management;	ANO
Integrace řešení se systémem Service Desk KÚ MSK	ANO
Integrace řešení s Integrační sběrnici ESB	ANO
Integrace do portálového řešení;	ANO
Dodávka a implementace, včetně zajištění licencí ke všem potřebným komponentám pokud nejsou dílem uchazeče;	ANO

Tento projekt je spolufinancován z prostředků Evropské unie, Evropského fondu pro regionální rozvoj prostřednictvím Integrovaného operačního programu, reg. č. CZ.1.06/2.1.00/08.07383



EVROPSKÁ UNIE
EVROPSKÝ FOND PRO REGIONÁLNÍ ROZVOJ
ŠANCE PRO VÁŠ ROZVOJ



MINISTERSTVO
PRO MÍSTNÍ
ROZVOJ ČR



Moravskosleský
kraj

Provozní a bezpečnostní dokumentace, včetně popisu pravidelné údržby řešení, disaster a recovery management;	ANO
Dokumentace finálního vyhotovení včetně detailního popisu všech rozhraní;	ANO
Zpracování plánu auditu HW a jeho obměny, zpracování plánu údržby;	ANO
Návrh smlouvy mezi zdravotnickými zařízeními a krajem;	ANO
Zpracování návrhu provozního řádu KDÚ, který bude řešit pravidla provozu pro odběratele služeb;	ANO
Zpracování metodiky ukládání zdravotnické dokumentace, včetně popisu typů, jejich skartačních lhůt, pravidla pro skartaci;	ANO
Pilotní ověření rozhraní na PACS systémy uživatelů včetně zkušebního přenosu dat;	ANO
Naplnění systému KDÚ PACS daty z jednotlivých PACS zdravotnických zařízení kraje;	ANO
Dokumentace o nakládání s osobními údaji;	ANO
Technická podpora;	ANO
Seznámení s obsluhou.	ANO
Technická podpora	
poskytování upgrade a update SW a aplikací (součástí poskytnutí těchto upgrade a update bude dodání aktuálních dokumentací) a implementace těchto upgrade a update, objednatel (zadavatel) má právo tyto upgrade a update odmítnout	ANO
provádění rozdílového seznámení s obsluhou, pokud bude potřeba s ohledem na rozsah upgrade systému	ANO
zajištění legislativní podpory	ANO
Pravidelná údržba	
kontrola funkcionalit KDÚ	ANO
mapování vytížení systému	ANO
odstraňování nově zjištěných vad a nedodělků v případě jejich vzniku	ANO
průběžná vzdálená profylaxe systému (min. kontrola konzistence, čitelnosti, zálohování a bezpečnosti ukládaných dat)	ANO
administrace produktu (nastavení a správa uživatelů, jejich profilů a oprávnění)	ANO
instalace a konfigurace	ANO
řešení provozních problémů vzniklých při užití produktu na pracovišti objednatele (zadavatele) a pracovištích zdravotnických zařízení kraje	ANO

Tento projekt je spolufinancován z prostředků Evropské unie, Evropského fondu pro regionální rozvoj prostřednictvím Integrovaného operačního programu, reg. č. CZ.1.06/2.1.00/08.07383



EVROPSKÁ UNIE
EVROPSKÝ FOND PRO REGIONÁLNÍ ROZVOJ
ŠANCE PRO VÁŠ ROZVOJ



MINISTERSTVO
PRO MÍSTNÍ
ROZVOJ ČR



Moravskosleský
kraj

2.

Podrobná specifikace předmětu plnění

Specifikace	Počet ks
Datové centrum KDÚ	
2x MARIE Server HALB "Unlimited"	
2 kusy SW licencí centrálního obrazového archivu, provoz v režimu "cluster" (provoz ve dvou lokalitách - rozložení zátěže, vysoká dostupnost), plně 64-bit aplikace, pokročilá správa dat, podpora technologií "Pre-Fetch" a "PrePush", rozšířené funkce pro správu a provoz centrálního obrazového archivu, podpora napojení PACS jiných výrobců prostřednictvím DICOM, podpora napojení systémů MARIE PACS prostřednictvím efektivnějšího protokolu MARIE PrivateChannel i prostřednictvím protokolu DICOM, podpora licence pro neomezený počet uživatelů, licence pro neomezený objem ukládaných a zpracovávaných obrazových dat, licence pro neomezený počet ukládaných a zpracovávaných studií, podpora standardů DICOM, HL7, DaSta, LDAP a dalších certifikace "zdravotnický prostředek třídy IIb",	2
1x Archiv zdravotnické dokumentace MARIE	1
1x Modul pro ukládání textových popisů vyšetření	1
2x OS LINUX	
SW licence operačního systému LINUX 64-bit. pro provoz SW licencí centrálního obrazového archivu,	2
Nemocnice s poliklinikou Havířov, p.o.	
Není třeba dodávat HW	
Nemocnice provozuje systém MARIE PACS, který podporuje všechny potřebné funkce, vč. podpory univerzálního komunikačního serveru. V rámci dodávky dojde pouze k úpravě a konfiguraci již instalovaných aplikací. Navíc, kromě datových standardů DICOM, HL7, DaSta, LDAP apod. je podporována a výrazně efektivnější ne-DICOM komunikace MARIE PrivateChannel mezi PACS servery nemocnice a KDÚ PACS.	0
Nemocnice ve Frýdku-Místku, p.o.	
Není třeba dodávat HW	
Nemocnice provozuje systém MARIE PACS, který podporuje všechny potřebné funkce, vč. podpory univerzálního komunikačního serveru. V rámci dodávky dojde pouze k úpravě a konfiguraci již instalovaných aplikací. Navíc, kromě datových standardů DICOM, HL7, DaSta, LDAP apod. je podporována a výrazně efektivnější ne-DICOM komunikace MARIE PrivateChannel mezi PACS servery nemocnice a KDÚ PACS.	0
Nemocnice s poliklinikou Karviná.Ráj, p.o.	
Není třeba dodávat HW	
Nemocnice provozuje systém MARIE PACS, který podporuje všechny potřebné funkce, vč. podpory univerzálního komunikačního serveru. V rámci dodávky dojde pouze k úpravě a konfiguraci již instalovaných aplikací. Navíc, kromě datových standardů DICOM, HL7, DaSta, LDAP apod. je podporována a výrazně efektivnější ne-DICOM komunikace MARIE PrivateChannel mezi PACS servery nemocnice a KDÚ PACS.	0

Tento projekt je spolufinancován z prostředků Evropské unie, Evropského fondu pro regionální rozvoj prostřednictvím Integrovaného operačního programu, reg. č. CZ.1.06/2.1.00/08.07383



EVROPSKÁ UNIE
EVROPSKÝ FOND PRO REGIONÁLNÍ ROZVOJ
ŠANCE PRO VÁŠ ROZVOJ



MINISTERSTVO
PRO MÍSTNÍ
ROZVOJ ČR



Moravskosleský
kraj

2

Sdružené zdravotnické zařízení Krnov, p.o.

1x MARIE Server "Com" (licence pro jeden server)

SW licence komunikačního serveru, podpora napojení libovolného lokálního PACS s podporou DICOM 3.x, podpora standardů DICOM, HL7, DaSta a dalších, podpora efektivnější ne-DICOM komunikace MARIE PrivateChannel (mezi komunikačním serverem a KDÚ PACS), licence pro neomezený objem zpracovávaných dat a neomezený počet zpracovávaných studií, podpora vzdáleného dohledu a správy, certifikace "Zdravotnický prostředek tř. IIb",

1

1x Server MARIE - komunikační server (HW)

v konfiguraci:

CPU Intel Xeon E3, 8GB RAM DDR3 1600MHz, 2xGbit LAN, 2x 500 GB HDD pro systém (mirror), 2TB SATA datová cache, redundantní napájecí zdroj, rack provedení, certifikace pro trvalý vzdálený dohled z centra MARIE PACS,

1

Slezská nemocnice v Opavě, p.o.

1x MARIE Server "Com" (licence pro jeden server)

SW licence komunikačního serveru, podpora napojení libovolného lokálního PACS s podporou DICOM 3.x, podpora standardů DICOM, HL7, DaSta a dalších, podpora efektivnější ne-DICOM komunikace MARIE PrivateChannel (mezi komunikačním serverem a KDÚ PACS), licence pro neomezený objem zpracovávaných dat a neomezený počet zpracovávaných studií, podpora vzdáleného dohledu a správy, certifikace "Zdravotnický prostředek tř. IIb",

1

1x Server MARIE - komunikační server (HW)

v konfiguraci:

CPU Intel Xeon E3, 8GB RAM DDR3 1600MHz, 2xGbit LAN, 2x 500 GB HDD pro systém (mirror), 2TB SATA datová cache, redundantní napájecí zdroj, rack provedení, certifikace pro trvalý vzdálený dohled z centra MARIE PACS,

1

Nemocnice Třinec, p.o.

Není třeba dodávat HW

Nemocnice provozuje systém MARIE PACS, který podporuje všechny potřebné funkce, vč. podpory univerzálního komunikačního serveru. V rámci dodávky dojde pouze k úpravě a konfiguraci již instalovaných aplikací. Navíc, kromě datových standardů DICOM, HL7, DaSta, LDAP apod. je podporována a výrazně efektivnější ne-DICOM komunikace MARIE PrivateChannel mezi PACS servery nemocnice a KDÚ PACS.

0

Tento projekt je spolufinancován z prostředků Evropské unie, Evropského fondu pro regionální rozvoj prostřednictvím Integrovaného operačního programu, reg. č. CZ.1.06/2.1.00/08.07383



EVROPSKÁ UNIE
EVROPSKÝ FOND PRO REGIONÁLNÍ ROZVOJ
ŠANCE PRO VÁŠ ROZVOJ



MINISTERSTVO
PRO MÍSTNÍ
ROZVOJ ČR



Moravskosleský
kraj

2.

Datové úložiště

Součástí nabídky je rozšíření stávajícího úložiště EMC VNX 5700 o níže uvedené produkty. Součástí dodávky jsou všechny softwarové licence (pro file, block storage), včetně příslušenství pro zprovoznění v rámci diskového pole KDÚ.

Veškerá správa a monitoring pole a NAS je technicky a logicky oddělena od uživatelského a aplikačního přístupu a replikace dat mezi úložišti. Správa a monitoring pole a NAS je začleněna do stávající infrastruktury a bude, s ohledem na jednotný management stávajících diskových úložišť, pomocí SW Navisphere resp. Unisphere.

Nově pořizovaný HW pro KDÚ je plně kompatibilní se stávajícím úložištěm EMC VNX5700 Unified Storage (jedná se o rozšíření diskové kapacity stávajícího zařízení) a splňuje následující parametry uvedené v Zadávací dokumentaci:

- Minimální celková čistá kapacita KDÚ bude 160 TB v RAID 6/ 1 umístění (lokality)
 - KDÚ PACS - čistá uživatelská kapacita 100 TB/ 1 umístění
 - KDÚ FS - čistá uživatelská kapacita 60 TB/ 1 umístění
- Úložiště bude umístěno v TCK. Součástí dodávky je plně vybavený RACK (police, napájecí lišty apod.) do každé lokality splňující podmínky stávajícího prostředí TCK a rovněž doplňkový hardware a software nutný pro provoz KDÚ.
- Správa a monitoring úložiště bude začleněna do stávající (jednotný management stávajících diskových úložišť pomocí SW Navisphere resp. Unisphere).

V technologické místnosti A348 bude tento komplet rozšiřující stávající řešení:

Ks	PN	Produkt
Hardware		
5	VNX6GSDAE15F	VNX 15X3.5 IN 6GB SAS EXP DAE-FLD INST
75	VX-VS07-030U	VNX 3TB NL SAS UPG DRV-15X3.5IN DPE/DAE
1		EMC Rack + PDU
Software		
225	VNXOECAPTBU	VNX OE CAP TIER/TB FOR VNX5500/5700/7500
Služby		
1	PS-BAS-UPDAEB	STANDARD DAE/DISK UPGRADE QUICKSTAR
4	PS-BAS-UPDAE	STANDARD DAE/DISK UPGRADE MODULE
Podpora		
1	M-PRESW-001	PREMIUM SOFTWARE SUPPORT – 5 let

Tento projekt je spolufinancován z prostředků Evropské unie, Evropského fondu pro regionální rozvoj prostřednictvím Integrovaného operačního programu, reg. č. CZ.1.06/2.1.00/08.07383



EVROPSKÁ UNIE
EVROPSKÝ FOND PRO REGIONÁLNÍ ROZVOJ
ŠANCE PRO VÁŠ ROZVOJ



MINISTERSTVO
PRO MÍSTNÍ
ROZVOJ ČR



Moravskoslezský
kraj

V technologické místnosti F306 bude tento identický komplet rozšiřující stávající řešení:

Ks	PN	Produkt
Hardware		
5	VNX6GSDAE15F	VNX 15X3.5 IN 6GB SAS EXP DAE-FLD INST
75	VX-VS07-030U	VNX 3TB NL SAS UPG DRV-15X3.5IN DPE/DAE
1		EMC Rack + PDU
Software		
225	VNXOECAPTBU	VNX OE CAP TIER/TB FOR VNX5500/5700/7500
Služby		
1	PS-BAS-UPDAEB	STANDARD DAE/DISK UPGRADE QUICKSTAR
4	PS-BAS-UPDAE	STANDARD DAE/DISK UPGRADE MODULE
Podpora		
1	M-PRESW-001	PREMIUM SOFTWARE SUPPORT – 5 let

Hrubá kapacita bude 216 GB, v RAID 6 bude čistá kapacita 186 GB v každé lokalitě. Rozdělení kapacit bude součástí analýzy a technického návrhu.

Navržené řešení bude využívat 2 stávající optická datová propojení mezi lokalitami A348 a F306 (stávající optický kabel 50/125, konektory ST, délka optické trasy cca 200m).

Navržené řešení je koncipováno jako stoprocentně redundantní – tedy jedno diskové úložiště je určeno pro primární lokalitu a druhé diskové pole je určeno pro sekundární lokalitu, které v případě výpadku primárního plně převezme jeho úlohu.

Tento projekt je spolufinancován z prostředků Evropské unie, Evropského fondu pro regionální rozvoj prostřednictvím Integrovaného operačního programu, reg. č. CZ.1.06/2.1.00/08.0/383



EVROPSKÁ UNIE
EVROPSKÝ FOND PRO REGIONÁLNÍ ROZVOJ
ŠANCE PRO VÁŠ ROZVOJ



MINISTERSTVO
PRO MÍSTNÍ
ROZVOJ ČR



Moravskoslezský
kraj

d.

Komunikační infrastruktura

Komunikace mezi jednotlivými lokálními PACS systémy zdravotnických zařízení kraje a centrálním KDÚ PACS bude probíhat šifrovaným zabezpečeným způsobem prostřednictvím VPN přes veřejnou síť Internet.

VPN bude realizovaná zabezpečeným protokolem. Pomocí VPN sítě vytvořené na definovaném standardu bude zajištěno zcela bezpečné propojení lokálních sítí se systémy zdravotnických zařízení provozovanými v datových centrech zdravotnických zařízení a centrálním systémem kraje, umístěným v TCK.

Pro potřeby této nabídky jsou vybrány VPN koncentrátor CISCO ASA 5515-X (umístěn v prostorách MSK – A348) a pobočkové VPN koncentrátory CISCO ASA 5505 na jednotlivé pobočky (nemocnice).

Komunikace mezi jednotlivými lokálními PACS systémy zdravotnických zařízení kraje a centrálním KDÚ PACS bude realizována přes veřejnou síť Internet a bude probíhat šifrovaným (AES-128 nebo AES-256) způsobem prostřednictvím VPN. VPN bude zabezpečena protokolem IPsec. Propustnost centrálního VPN koncentrátoru ASA5515 pro KDU PACS je 250Mbps při použití šifrování AES. Pomocí VPN sítě vytvořené na standardu IPsec bude zajištěno zcela bezpečné propojení lokálních sítí s umístěnými PACS systémy zdravotnických zařízení kraje a centrálním PACS systémem umístěným v TC MSK. Vytvořená topologie bude mít čistě hvězdicovou topologii. Síťový provoz mezi zdravotnickými zařízeními a TC MSK bude dále řízen a omezován dle požadavků na VPN koncentrátorech ASA 5500.

Soupis použitých produktů:

Ks	PN	Produkt
1	ASA5515-K9	CISCO ASA 5515-X with SW, 6GE Data, 1 GE Mgmt, AC, 3DES/AES
6	ASA5505-SEC-BUN-K9	CISCO ASA 5505 Sec Plus Appliance with SW, UL Users, HA, 3DES/AES

Úroveň servisu poskytovaného během záruční doby pro nabízený HW je 24x7x4. V nabídce je kalkulováno poskytování SW maintenance na 5 let v rámci udržitelnosti projektu.

Tento projekt je spolufinancován z prostředků Evropské unie, Evropského fondu pro regionální rozvoj prostřednictvím Integrovaného operačního programu, reg. č. CZ.1.06/2.1.00/08.07383



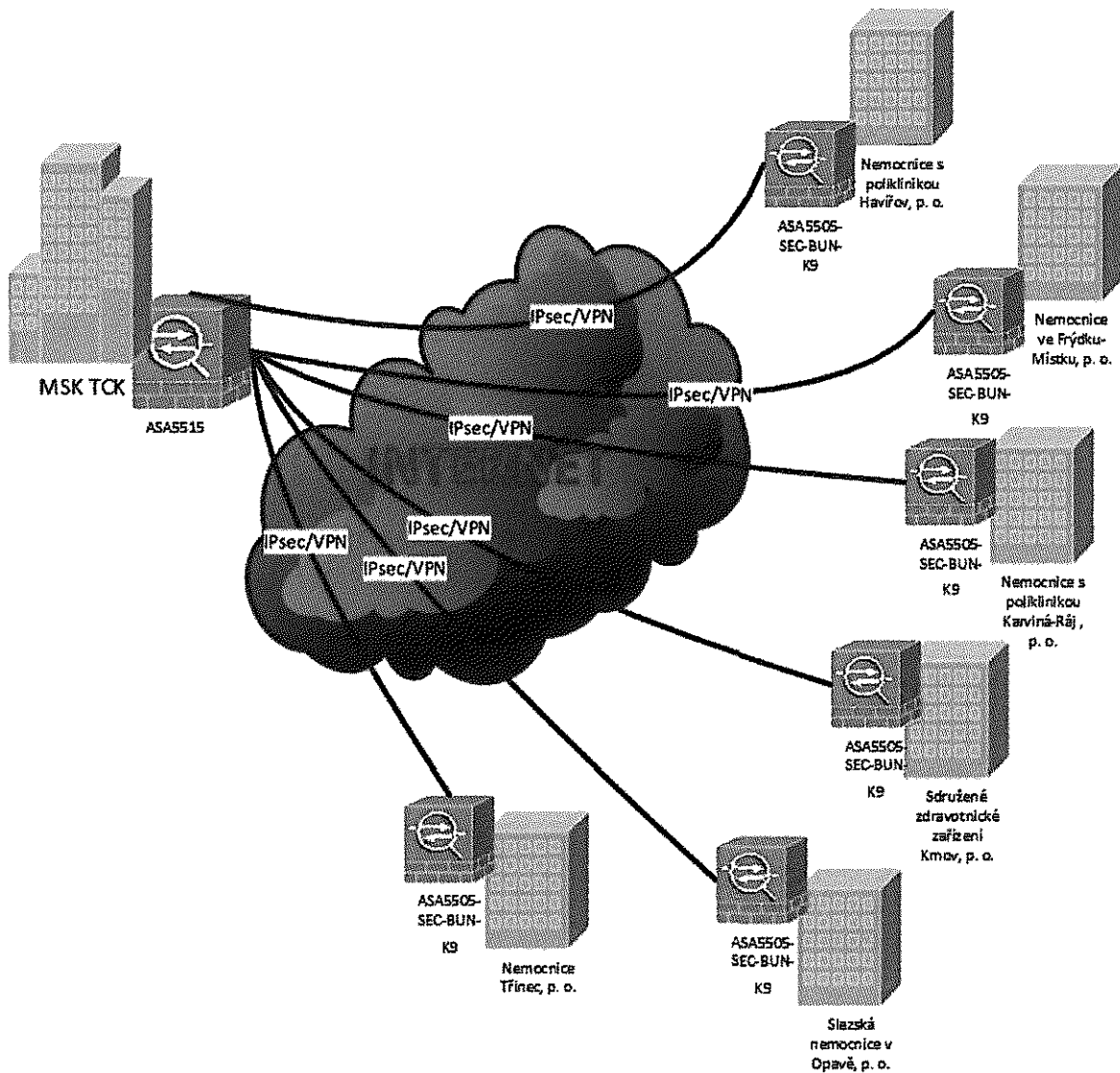
EVROPSKÁ UNIE
EVROPSKÝ FOND PRO REGIONÁLNÍ ROZVOJ
ŠANCE PRO VÁŠ ROZVOJ



MINISTERSTVO
PRO MÍSTNÍ
ROZVOJ ČR



Moravskoslezský
kraj



Schematické znázornění VPN propojení mezi MSK a jednotlivými zařízeními

Tento projekt je spolufinancován z prostředků Evropské unie, Evropského fondu pro regionální rozvoj prostřednictvím Integrovaného operačního programu, reg. č. CZ.1.06/2.1.00/08.07383



EVROPSKÁ UNIE
EVROPSKÝ FOND PRO REGIONÁLNÍ ROZVOJ
ŠANCE PRO VÁŠ ROZVOJ







MINISTERSTVO
PRO MÍSTNÍ
ROZVOJ ČR



Moravskosleský kraj

J

Technické informace o jednotlivých produktech Komunikační infrastruktury:

Feature	Cisco ASA 5505; SecurityPlus	Cisco ASA 5510; SecurityPlus	Cisco ASA 5512-X; Security Plus	Cisco ASA 5515-X
				
Stateful Inspection Throughput (Maximum ¹)	Up to 150 Mbps	Up to 300 Mbps	1 Gbps	1.2 Gbps
Stateful Inspection Throughput (Multiprotocol ²)	–	–	500 Mbps	600 Mbps
IPS Throughput ³	Up to 75 Mbps with AIP-SSC-5	Up to 150 Mbps with AIP-SSM-10 Up to 300 Mbps with AIP-SSM-20	250 Mbps (Extra hardware not required)	400 Mbps (Extra hardware not required)
Next-Generation Throughput ⁴ (Multiprotocol)	–	–	200 Mbps	350 Mbps
3DES/AES VPN Throughput ⁵	Up to 100 Mbps	Up to 170 Mbps	200 Mbps	250 Mbps
Users/Nodes	Unlimited	Unlimited	Unlimited	Unlimited
IPsec VPN Peers	25 ⁶	250	250	250
Cisco Cloud Web Security Users	25	75	100	250
Premium AnyConnect VPN Peers (Included/Maximum)	2/25	2/250	2/250	2/250

Tento projekt je spolufinancován z prostředků Evropské unie, Evropského fondu pro regionální rozvoj prostřednictvím Integrovaného operačního programu, reg. č. CZ.1.06/2.1.00/08.07383



EVROPSKÁ UNIE
EVROPSKÝ FOND PRO REGIONÁLNÍ ROZVOJ
ŠANCE PRO VÁŠ ROZVOJ



MINISTERSTVO
PRO MÍSTNÍ
ROZVOJ ČR



Moravskosleský
kraj

2.

Concurrent Connections	10,000; 25,000*	50,000; 130,000*	100,000	250,000
New Connections/ Second	4000	9000	10,000	15,000
Virtual Interfaces (VLANs)	3 (trunking disabled)/ 20 (trunking enabled)*	50; 100	50; 100	100
Security Contexts (Included/Maximum) s	Not available	0,0; 2,5	0,0; 2,5	2,5
High Availability	Not supported*	Not supported; Active/Active and Active/Standby**	Not supported; Active/Active and Active/Standby**	Active/Active and Active/Standby
Expansion Slot	1 SSC	1 SSM	1 interface card	1 interface card
User-Accessible Flash Slot	-	1	No	No
USB 2.0 Ports	3 (1 on front, 2 on rear)	2	2	2
Integrated I/O	8 Fast Ethernet with 2 PoE ports	5 Fast Ethernet/2 GE Copper, 3 Fast Ethernet	6 GE Copper	6 GE Copper
Expansion I/O	-	4 GE Copper or 4 GE SFP	6 GE Copper or 6 GE SFP	6 GE Copper or 6 GE SFP
Serial Ports	1 RJ-45 console	2 RJ-45, console and auxiliary	1 RJ-45 console	1 RJ-45 console
Solid State Drive	-	-	1 slot, 120 GB MLC SED	1 slot, 120 GB MLC SED

Tento projekt je spolufinancován z prostředků Evropské unie, Evropského fondu pro regionální rozvoj prostřednictvím Integrovaného operačního programu, reg. č. CZ.1.06/2.1.00/08.07383



EVROPSKÁ UNIE
EVROPSKÝ FOND PRO REGIONÁLNÍ ROZVOJ
ŠANCE PRO VÁŠ ROZVOJ



MINISTERSTVO
PRO MÍSTNÍ
ROZVOJ ČR



Moravskosleský
kraj

2.

Memory	512 MB	1 GB	4 GB	8 GB
Minimum System Flash	128 MB	256 MB	4 GB	8 GB
System Bus	Multibus architecture	Multibus architecture	Multibus architecture	Multibus architecture
Operating				
Temperature	32 to 104°F (0 to 40°C)	32 to 104°F (0 to 40°C)	23 to 104°F (-5 to 40°C)	23 to 104°F (-5 to 40°C)
Relative Humidity	5 to 95 percent noncondensing	5 to 95 percent noncondensing	10 to 90 percent noncondensing	10 to 90 percent noncondensing
Altitude	Designed and tested for 0 to 9840 ft (3000m); agency approved for 2000m	Designed and tested for 0 to 9840 ft (3000m); agency approved for 2000m	Designed and tested for 0 to 15,000 ft (4572m)	Designed and tested for 0 to 15,000 ft (4572m)
Shock	1.14 m/sec (45 in./sec) 1/2 sine input	1.14 m/sec (45 in./sec) 1/2 sine input	70G, 4.22 m/sec	70G, 4.22 m/sec
Vibration	0.41 Grms ² (3 to 500 Hz) random input	0.41 Grms ² (3 to 500 Hz) random input	0.41 Grms ² (3 to 500 Hz) random input	0.41 Grms ² (3 to 500 Hz) random input
Acoustic Noise	60 dBa max	60 dBa max	64.2 dBa max	64.2 dBa max

Jednotlivé realizační kroky implementace komunikační infrastruktury vyžadují následující součinnost Zadavatele:

- 1) Dokumentace a příprava pro fyzické a logické připojení na lokalitách.
 - o Zpřístupnění potřebné dokumentace síťové infrastruktury Zadavatele.
 - o Konzultace administrátorů Zadavatele (osobní, telefonické, e-mail).
- 2) Montážní práce.
 - o Zpřístupnění prostor na lokalitách.
 - o Zajištění potřebného rackového prostoru vč. zálohovaného napájení v jednotlivých zdravotnických zařízeních
 - o Zajištění potřebných environmentálních podmínek (chlazení, hašení).
 - o Poskytnutí veřejné IP adresy z rozsahů zadavatele pro všechny VPN uzly.
- 3) Zajištění technických předpokladů pro připojení k současným komunikačním uzlům LAN.
- 4) Konfigurace IPsec/VPN
 - o Umožnění vzdáleného přístupu ke konfigurovaným zařízením.
- 5) Provedení akceptačních kritérií
 - o Účast zástupců Zadavatele zodpovědných za danou oblast.

Tento projekt je spolufinancován z prostředků Evropské unie, Evropského fondu pro regionální rozvoj prostřednictvím Integrovaného operačního programu, reg. č. CZ.1.06/2.1.00/08.07383



EVROPSKÁ UNIE
EVROPSKÝ FOND PRO REGIONÁLNÍ ROZVOJ
ŠANCE PRO VÁS ROZVOJ



MINISTERSTVO
PRO MÍSTNÍ
ROZVOJ ČR



Moravskosleský
kraj

Aplikační technická podpora

Dodavatel v rámci realizační fáze (implementace a zkušebního provozu) i provozní fáze (rutinního provozu) zajistí technickou podporu. Tato podpora se bude vázat na všechny aplikační části. Technická podpora obsahuje služby odstraňování vad, technologický a legislativní upgrade včetně ošetření případných změn služeb poskytovaných ISVS, konzultace – hot-line .

Technická podpora bude obsahovat:

- poskytování upgrade a update SW a aplikací (součástí poskytnutí těchto upgrade a update bude dodání aktuálních dokumentací) a implementace těchto upgrade a update, objednatel (zadavatel) má právo tyto upgrade a update odmítnout
- provádění rozdílového seznámení s obsluhou, pokud bude potřeba s ohledem na rozsah upgrade systému,
- zajištění legislativní podpory
- provádění pravidelné údržby systému v rozsahu
 - kontrola funkcionalit KDÚ
 - mapování vytížení systému
 - odstraňování nově zjištěných vad a nedodělků v případě jejich vzniku
 - průběžná vzdálená profylaxe systému (kontrola konzistence, čitelnosti, zálohování a bezpečnosti ukládaných dat)
 - administrace produktu (nastavení a správa uživatelů, jejich profilů a oprávnění)
 - instalace a konfigurace
 - řešení provozních problémů vzniklých při užití produktu na pracovišti objednatele (zadavatele) a pracovištích zdravotnických zařízení kraje

Dále bude zajištěna konzultační a expertní podpora (programátorské práce) systému KDÚ za těchto podmínek:

- Objednatel po ukončení zkušebního provozu a předání díla do rutinního provozu bude objednávat rozsah poskytování konzultační a expertní podpory formou objednávky přes systém Service Desk, kde budou jednotlivé objednávky podrobně sledovány a evidovány;
- Objednávka bude potvrzena během dvou pracovních dní, přičemž realizace objednaného plnění započne nejpozději do jednoho měsíce po objednání;
- Předpokládaný rozsah konzultační a expertní podpory včetně programátorských služeb je 60 hod. ročně.

Režim poskytování technické podpory 5 x 12 tzn. v pracovní dny od 7:00 – 19:00.

Garantovaná reakční doba k nástupu k zásahu bude při nahlášení požadavku (chyby) provedené v režimu 5 x 12 do 14 hodin pracovního dne se počítá od 14 hodin tohoto dne, při

*Tento projekt je spolufinancován z prostředků Evropské unie, Evropského fondu pro regionální rozvoj prostřednictvím Integrovaného operačního programu.
reg. č. CZ.1.06/2.1.00/08.07383*



EVROPSKÁ UNIE
EVROPSKÝ FOND PRO REGIONÁLNÍ ROZVOJ
ŠANCE PRO VÁS ROZVOJ



MINISTERSTVO
PRO MÍSTNÍ
ROZVOJ ČR



Moravskoslezský
kraj

d.

nahlášení požadavku provedené po 14 hodině pracovního dne se počítá od 7.00 následujícího pracovního dne.

Reakční doby:

Režim	kategorie závad	Odezva	max. doba zásahu
5 x 12	Vysoká	4 hodiny	8 hodin
5 x 12	Střední	8 hodin	16 hodin
5 x 12	Nízká	8 hodin	5 kalendářních dnů

Požadavek na servisní zásah bude uplatněn (v tomto pořadí):

- systémem Service Desk
- e-mailem helpdeskrc@autocont.cz
- na faxovém čísle 910 970 100
- na adrese Hornopolní 3322/34, 702 00 Ostrava-Moravská Ostrava
- datovou schránkou 8ugcxkk (nedoporučeno)

Závady budou přednostně hlášeny prostřednictvím systému Service Desk. V případě použití jiného způsobu hlášení závad (e-mail ...) objednatel následně provede zápis do Service Desk.

Tento projekt je spolufinancován z prostředků Evropské unie, Evropského fondu pro regionální rozvoj prostřednictvím Integrovaného operačního programu, reg. č. CZ.1.06/2.1.00/08.07383



EVROPSKÁ UNIE
EVROPSKÝ FOND PRO REGIONÁLNÍ ROZVOJ
ŠANCE PRO VÁŠ ROZVOJ



MINISTERSTVO
PRO MÍSTNÍ
ROZVOJ ČR



Moravskoslezský
kraj

Integrace

Součástí díla také je zajištění integrací se stávajícími aplikacemi dle požadavků uvedených v Zadávací dokumentaci:

- Integrace řešení se systémem Identity management;
- Integrace řešení se systémem Service Desk KÚ MSK
- Integrace řešení s Integrační sběrnici ESB
- Integrace do portálového řešení;

Klíčová je integrace do portálu úředníka (Liferay). Konceptně lze portálem Liferay pokrýt 3-mi typy integrace. Integrace na prezentační vrstvě, integrace na business vrstvě a integrace na datové vrstvě.

- Prezentační vrstva představuje výsledné zobrazované HTML či JavaScriptové komponenty, obrázky apod. Integrace na prezentační vrstvě znamená, že integrovaná aplikace nabízí svou prezentační vrstvu, která je v případě potřeby transformována, a následně přímo zobrazena na portálu.
- Business vrstva představuje vrstvu vnitřní logiky aplikace. Exportované rozhraní z této vrstvy má většinou podobu služeb, které po zavolání provádějí samotné akce v aplikaci a výsledek vracejí v předem definovaném formátu/standardu. Služby by měly být přístupné např. jako volání databázových uložených procedur, Java Remote Procedure Call (RPC), Java Messaging Service (JMS), webové služby na bázi WSDL, JSON rozhraní či v jiném standardu pro přenos dat.
- Datová vrstva obsahuje samotné data. Integrace na datové vrstvě probíhá často napojením přímo na disk se soubory či na databázové objekty integrované aplikace.

Níže uvedený seznam integračních strategií bude v rámci projektu vhodně kombinován. Veškeré jsou podporovány portálovým řešením Liferay.

- Na prezentační vrstvě, pomocí IFrame portletu a stránky typu IFrame, WebProxy portletu, XSL transformačního portletu a pomocí CMS (vytvoření HTML formuláře, či jiného HTML/JavaScriptu používající vzdálený zdroj dat).
- Na business vrstvě, pomocí JSR-286 containeru pro psaní Java portletů, PHP portletů, WSRP rozhraní pro integraci vzdálených portletů, OpenSocial containeru pro integraci widgetů.
- Na datové vrstvě, pomocí JSR-286 containeru pro psaní Java Portletů a PHP portletů.

Mimo tyto portlety a funkcionality je možné přepojit jádro portálu na externí systémy. Jedná se v základě o tuto funkcionality:

- Uživatelé a skupiny mohou být načítány z externí aplikace pomocí protokolu LDAP

Tento projekt je spolufinancován z prostředků Evropské unie, Evropského fondu pro regionální rozvoj prostřednictvím Integrovaného operačního programu, reg. č. CZ.1.06/2.1.00/08.07383



EVROPSKÁ UNIE
EVROPSKÝ FOND PRO REGIONÁLNÍ ROZVOJ
ŠANCE PRO VÁŠ ROZVOJ



MINISTERSTVO
PRO MÍSTNÍ
ROZVOJ ČR



Moravskoslezský
kraj

2.

Integrace v rámci řešení

Dostupnost v portálu je možné realizovat na několika úrovních, jak je zjevné z předchozího popisu. Součástí implementační studie bude rozpracování nejvhodnějšího způsobu integrace a následná realizace dle vybraného a schválené postupu.

Realizace integrační prací vyžaduje mimo jiné zajištění bezplatné součinnosti dodavatelů stávajících aplikací dotčených integrací, kterou zajistí Zadavatel.

Tento projekt je spolufinancován z prostředků Evropské unie, Evropského fondu pro regionální rozvoj prostřednictvím Integrovaného operačního programu, reg. č. CZ.1.06/2.1.00/08.07383



EVROPSKÁ UNIE
EVROPSKÝ FOND PRO REGIONÁLNÍ ROZVOJ
ŠANCE PRO VÁŠ ROZVOJ



MINISTERSTVO
PRO MÍSTNÍ
ROZVOJ ČR



Moravskoslezský
kraj

L.

Příloha č. 2 – Cena

Cena za plnění předmětu díla, a to v členění:

Tab. A: Realizační (implementační fáze, včetně zkušebního provozu)

Dílčí plnění	Cena bez DPH v Kč	Sazba DPH v %	Cena celkem s DPH v Kč
Implementační studie včetně návrhu kompletního řešení a harmonogramu	870 259	21	1 053 013
Dodání hardware a všech nutných software licencí KDÚ	9 351 969	21	11 315 882
Integrace KDÚ se systémy IDM, Integrovaní sběrnici ESB, ServiceDeskem a Portálem úředníka	65 869	21	79 701
Implementace veškerého hardware a software KDÚ	1 266 012	21	1 531 874
Prvotní naplnění KDÚ daty z jednotlivých PACS zdravotnických zařízení kraje	61 560	21	74 488
Zpracování metodiky a provozního řádu pro využívání KDÚ PACS, provozní a bezpečnostní dokumentace	66 177	21	80 074
Zpracování technické, provozní, projektové a bezpečnostní dokumentace, vč. zpracování plánu auditu HW a jeho obměny, zpracování plánu údržby a zpracování návrhu provozního řádu KDÚ, který bude řešit pravidla provozu pro odběratele služeb	64 753	21	78 351
Zkušební provoz včetně seznámení a obsluhou	61 560	21	74 488
Cena celkem za pořízení Krajského digitálního úložiště	11 808 159	21	14 287 871

Tento projekt je spolufinancován z prostředků Evropské unie, Evropského fondu pro regionální rozvoj prostřednictvím Integrovaného operačního programu, reg. č. CZ.1.06/2.1.00/08.07383



EVROPSKÁ UNIE
EVROPSKÝ FOND PRO REGIONÁLNÍ ROZVOJ
ŠANCE PRO VÁŠ ROZVOJ



MINISTERSTVO
PRO MÍSTNÍ
ROZVOJ ČR



Moravskosleský
kraj

Tab. B: Provozní fáze (rutinní provoz)

	Cena bez DPH v Kč za 1 rok	Sazba DPH v %	Cena celkem s DPH v Kč za 1 rok	Cena celkem s DPH v Kč za 5 let
Cena technické podpory (maintenance dodaného SW)	723 350	21	875 254	4 376 270
Cena poskytování programátorských služeb, konzultační a expertní podpory (v rutinním provozu) v rozsahu 60 hodin za 1 rok	203 148	21	245 809	1 229 045
Cena celkem za technickou podporu v provozní fázi (tj. při rutinním provozu) ²	926 498	21	1 121 063	5 605 315

Tab. C: Cena celkem za plnění předmětu díla za 5 let (A+B)

	Cena celkem bez DPH	Sazba DPH v %	Cena celkem včetně DPH
Cena celkem za plnění předmětu díla (A+B)	16 440 650	21	19 893 186

² Cena je maximální včetně maintenance za případné licence třetích stran.

Tento projekt je spolufinancován z prostředků Evropské unie, Evropského fondu pro regionální rozvoj prostřednictvím Integrovaného operačního programu, reg. č. CZ.1.06/2.1.00/08.07383



EVROPSKÁ UNIE
EVROPSKÝ FOND PRO REGIONÁLNÍ ROZVOJ
ŠANCE PRO VÁŠ ROZVOJ



MINISTERSTVO
PRO MÍSTNÍ
ROZVOJ ČR



Moravskosleský
kraj

Příloha č. 3 - Implementační studie včetně návrhu kompletního řešení

1. Postup akceptace implementační studie

Zhotovitel je povinen do **4 týdnů** od nabytí účinnosti této Smlouvy předložit Objednateli (zástupci odboru informatiky) návrh implementační studie, včetně návrhu kompletního řešení **k posouzení**.

Objednatel se zavazuje vyjádřit se k předloženému návrhu a má právo vznášet připomínky, které je Zhotovitel povinen zapracovat, a to i opakovaně. Součástí vyjádření bude sdělení, zda návrh akceptuje, případně specifikace vad a nedostatků. **Implementační studie v konečné podobě bude předána dle čl. III. odst. 1. písm. b) této Smlouvy.** V případě, že implementační studie bude vykazovat vady i po stanoveném termínu, dle čl. III. odst. 1. písm. b), je Objednatel oprávněn odstoupit od Smlouvy.

2. Minimální požadavky na obsah implementační studie

Cíl

Vytvořit dokument popisující výchozí stav, potřebné HW a SW technologie, návaznost jednotlivých kroků a etap, které vedou ke zprovoznění produktu, a tím k poskytování služby. Dokument dále musí obsahovat analytickou část, výhled vývoje a růstu aplikace i databáze a musí vycházet z řešení obsaženého v nabídce Zhotovitele. Další část implementační studie musí být věnována možnému rozvoji.

Obsah

- Projektová část
 - Podrobný harmonogram projektu v souladu s článkem III. Smlouvy
 - Pravidla komunikace, definice zodpovědných osob, projektové řízení
- Technická část
 - Grafické znázornění komunikační matice mezi servery, komponentami
 - Grafické znázornění schéma serverů a databází, popis komunikačních protokolů
 - Technologické shrnutí (popis serverů, jejich OS, konfigurace, nastavení služeb a specifická nastavení)
 - Popis ukládání dat
 - Výchozí stav HW a SW po instalaci (technologický popis, OS, nainstalované aktualizace a doplňky)
 - Podmínky pro zprovoznění systému včetně podmínek pro zapojení jednotlivých zdravotnických zařízení

Tento projekt je spolufinancován z prostředků Evropské unie, Evropského fondu pro regionální rozvoj prostřednictvím Integrovaného operačního programu, reg. č. CZ.1.06/2.1.00/08.07383



EVROPSKÁ UNIE
EVROPSKÝ FOND PRO REGIONÁLNÍ ROZVOJ
ŠANCE PRO VÁŠ ROZVOJ



MINISTERSTVO
PRO MÍSTNÍ
ROZVOJ ČR



Moravskoslezský
kraj

2.

- Požadavky na spolupráci ze strany Objednatele a jednotlivých zdravotnických zařízení
- Jelikož bude v rámci projektu docházet v centrálním PACS ke zpracování osobních údajů, požadujeme ve vstupní analýze definování účelu zpracování těchto dat a součinnost při oznamovací povinnosti a registraci daného zpracování na Úřadu pro ochranu osobních údajů v souladu se zákonem č. 101/2000 Sb.
- Bezpečnostní část
 - Doporučení pro zálohování databáze/databází a dat z datového skladu - jak zálohovat, jak často
 - Popis obnovy systému po havárii (recovery)
 - Bezpečnostní zásady aplikace (upgrade, patche, aktualizace), co musí být dodržováno z pohledu správy serverů a systémů
 - Kompatibility list
 - Proces aktualizace OS – nastavení pravidel a postupů
- Aplikační část
 - Popis aplikačního řešení KDÚ popis všech jeho funkcionalit
 - Popis integrace KDÚ na stávající technologie využívané na KÚ MSK
 - Optimální a minimální konfigurace HW a SW na straně Objednatele a zdravotnických zařízení (tj. podrobná konkretizace řešení popsaného v nabídce Zhotovitele)
- Analytická část
 - Rozbor dat PACS jednotlivých zdravotnických zařízení
 - Doporučená osnova seznámení s obsluhou uživatelů - aplikace, příp. metodika
 - Vyjádření ke shodě s legislativou

Tento projekt je spolufinancován z prostředků Evropské unie, Evropského fondu pro regionální rozvoj prostřednictvím Integrovaného operačního programu, reg. č. CZ.1.06/2.1.00/08.07383



EVROPSKÁ UNIE
EVROPSKÝ FOND PRO REGIONÁLNÍ ROZVOJ
ŠANCE PRO VÁŠ ROZVOJ



MINISTERSTVO
PRO MÍSTNÍ
ROZVOJ ČR



Moravskoslezský
kraj

2.

3. Formální požadavky na podobu Implementační studie

Implementační studie musí vycházet ze Studie proveditelnosti k projektu: E-Government Moravskoslezského kraje (II. – VI. část výzvy) a ze Strategie e-Government služeb v Moravskoslezském kraji (tyto dokumenty jsou dostupné na oficiálních internetových stránkách Objednatele) a jedná se o jeden dokument.

Implementační studie bude zpracována dle Manuálu Jednotného vizuálního stylu Moravskoslezského kraje, který je v době podpisu Smlouvy dostupný na URL: <www.kr-moravskoslezsky.cz/publikace/graficky_manual.pdf> a v souladu se zněním znění Příručky pro žadatele a příjemce Integrovaného operačního programu (výzva č. 8), jež je v době podpisu této Smlouvy dostupná na URL: <<http://www.osf-mvcr.cz>>. Každá jednotlivá strana Analýzy bude v záhlaví či v zápatí označena prvky povinné publicity, názvem projektu, registračním číslem projektu. *Implementační studie* bude zpracována podle zásad a v souladu s ČSN 01 6910 „Úprava písemností zpracovaných textovými editory“ v aktuálním platném znění. Zhotovitel podpisem Smlouvy stvrzuje, že se s výše uvedenými dokumenty řádně seznámil a bude se jimi při plnění předmětu díla řídit. Veškeré obrázky využití v Analýze budou ve formátu JPG nebo GIF (u obrázků s rozlišením do 256 barev). Na titulní stránce *Implementační studie* bude uvedeno: název dokumentu, název projektu, registrační číslo projektu, číslo veřejné zakázky, číslo Smlouvy, označení Zhotovitele, označení Objednatele, prvky publicity IOP pro výzvu č. 08. Součástí *Implementační studie* bude strukturovaný obsah dle obsahu stanoveného Objednatelem výše. Zhotovitel prohlašuje, že při tvorbě *implementační studie* bude dbát autorských práv třetích stran.

Součástí *implementační studie* bude seznam jejich autorů, prohlášení Zhotovitele, že tuto část plnění zpracoval, včetně podpisu zástupce(ů) Zhotovitele.

Tento projekt je spolufinancován z prostředků Evropské unie, Evropského fondu pro regionální rozvoj prostřednictvím Integrovaného operačního programu, reg. č. CZ.1.06/2.1.00/08.07383



EVROPSKÁ UNIE
EVROPSKÝ FOND PRO REGIONÁLNÍ ROZVOJ
ŠANCE PRO VÁŠ ROZVOJ



MINISTERSTVO
PRO MÍSTNÍ
ROZVOJ ČR



Moravskoslezský
kráj

Příloha č. 4 – Licence nezbytné pro realizační a provozní fázi Díla, licenční podmínky

Seznam licencí potřebných pro provoz řešení:

2ks MARIE Server HALB "Unlimited"- SW licence centrálního obrazového archivu (pro hlavní a záložní lokalitu) určená pro KÚ MSK (licence pro neomezený počet uživatelů, pro neomezený objem ukládaných a zpracovávaných obrazových dat, pro neomezený počet ukládaných a zpracovávaných studií)

2x OS LINUX - SW licence operačního systému LINUX 64-bit. pro provoz SW licencí centrálního obrazového archivu

2ks MARIE Server "Com" (licence pro jeden server) – licence určená pro jednotlivá zdravotnická zařízení

2ks OS LINUX Ubuntu 14.04 LTS, 64bit

*Tento projekt je spolufinancován z prostředků Evropské unie, Evropského fondu pro regionální rozvoj prostřednictvím Integrovaného operačního programu,
reg. č. CZ.1.06/2.1.00/08.07383*



EVROPSKÁ UNIE
EVROPSKÝ FOND PRO REGIONÁLNÍ ROZVOJ
ŠANCE PRO VÁŠ ROZVOJ



MINISTERSTVO
PRO MÍSTNÍ
ROZVOJ ČR



Moravskoslezský
kraj

Příloha č. 5 – Seznam subdodavatelů

Subdodavatel	Adresa	Části díla, které hodláme realizovat subdodavatelem
OR-CZ spol. s r. o. IČO 48168921	Brněnská 19 571 01 Moravská Třebová	<ul style="list-style-type: none"> • Implementační studie • Dodání hardware a všech nutných software licencí KDÚ PACS • Integrace KDÚ PACS se systémy IDM, Integrovaní sběrníci ESB, ServiceDeskem a Portálem úředníka • Implementace veškerého hardware a software KDÚ PACS • Prvotní naplnění KDÚ PACS daty z jednotlivých PACS zdravotnických zařízení kraje • Zpracování metodiky a provozního řádu pro využívání KDÚ PACS, provozní a bezpečnostní dokumentace • Zkušební provoz včetně seznámení a obsluhou

Tento projekt je spolufinancován z prostředků Evropské unie, Evropského fondu pro regionální rozvoj prostřednictvím Integrovaného operačního programu, reg. č. CZ.1.06/2.1.00/08.07383



EVROPSKÁ UNIE
EVROPSKÝ FOND PRO REGIONÁLNÍ ROZVOJ
ŠANCE PRO VÁŠ ROZVOJ



MINISTERSTVO
PRO MÍSTNÍ
ROZVOJ ČR



Moravskoslezský
kraj

2

Příloha č. 6

Certifikát o třídě zdravotnického prostředku, tzn. veškerý dodaný SW KDÚ PACS, resp. všechny použité SW moduly, jsou certifikovány jako „Zdravotnický prostředek třídy IIb“ v souladu se zákonem č. 123/2000 Sb., o zdravotnických prostředcích, ve znění pozdějších předpisů a dle nařízení EU MDD 93/42/EEC. Veškerý dodaný SW KDÚ PACS bude také držitelem označení CE, na základě nařízení vlády č. 336/2004 Sb., kterým se stanoví technické požadavky na zdravotnické prostředky a kterým se mění nařízení vlády č. 251/2003 Sb., kterým se mění některá nařízení vlády vydaná k provedení zákona č. 22/1997 Sb., o technických požadavcích na výrobky a o změně a doplnění některých zákonů, ve znění pozdějších předpisů.

*Tento projekt je spolufinancován z prostředků Evropské unie, Evropského fondu pro regionální rozvoj prostřednictvím Integrovaného operačního programu,
reg. č. CZ.1.06/2.1.00/08.07383*



EVROPSKÁ UNIE
EVROPSKÝ FOND PRO REGIONÁLNÍ ROZVOJ
ŠANCE PRO VÁŠ ROZVOJ



MINISTERSTVO
PRO MÍSTNÍ
ROZVOJ ČR



Moravskosleský
kraj

DECLARATION OF CONFORMITY
PROHLÁŠENÍ O SHODĚ

No./Číslo: MARIE PACS 2006-02

Manufacturer/Výrobce: OR-CZ spol. s r. o.
Brněnská 19
571 01 Moravská Třebová
Česká republika
IČ 48168921

Product/Produkt: MARIE PACS with models in
appendix/s modely dle přílohy

Typ designation/Typové označení: Software

Intended use/Účel použití: Medical image data diagnostic,
visualization, control, transport
and archiving/Diagnostika, zo-
brazování, správa, přenos, archi-
vace obrazových dat v medicíně

Classification/Klasifikace: IIb

This is to certify that the abovementioned product conforms to the requirements of Medical Device Directive 93/42/EEC (2007/47/ES) and can be safely used in accordance with intended use with respect to usual conditions. Manufacturer has taken necessary measures to assure the compliance of the product to its technical documentation as well as to the essential requirements of MDD 93/42/EEC (2007/47/ES).

This declaration is produced by Manufacturer based on demonstration of conformity with requirements of MDD 93/42/EEC (2007/47/ES), Annex I and II. Quality management certificate according to EN ISO 13485:2003 No. 56267-2009-AQ-CZS-NA was issued by Certification Body Det Norske Veritas. EC certificate No. 2006-OSL-MDD-0233 was issued by Notified Body No. 0434 Det Norske Veritas.

Výše uvedený produkt vyhovuje požadavkům Směrnice Rady evropských společenství 93/42/EHS (2007/47/ES) a je bezpečný při používání v souladu s daným účelem použití a za obvyklých podmínek. Výrobce přijal opatření nezbytná ke shodě produktu s jeho technickou dokumentací a základními požadavky stanovenými Směrnicí Rady evropského společenství 93/42/EHS (2007/47/ES).

Toto prohlášení vydává výrobce na základě prokázání shody s požadavky Směrnice Rady evropských společenství 93/42 EHS (2007/47/ES), Přílohy I a II. Certifikát Systému managementu jakosti podle ČSN EN ISO 13485:2003 číslo 56267-2009-QA-CZS-NA vydala akreditovaná osoba Det Norske Veritas. EC certifikát č. 2006-OSL-MDD-0233 byl vydán notifikovanou osobou Det Norske Veritas č. 0434.

Místo a datum vydání: Moravská Třebová, 21. 3. 2010

Tento projekt je spolufinancován z prostředků Evropské unie, Evropského fondu pro regionální rozvoj prostřednictvím Integrovaného operačního programu, reg. č. CZ.1.06/2.1.00/08.07383



EVROPSKÁ UNIE
EVROPSKÝ FOND PRO REGIONÁLNÍ ROZVOJ
ŠANCE PRO VÁŠ ROZVOJ



MINISTERSTVO
PRO MÍSTNÍ
ROZVOJ ČR



Moravskoslezský
kraj

d.

Appendix/Příloha

List of Models of Medical Device to Declaration of Conformity No./
Seznam modulů zdravotnického prostředku k Prohlášení o shodě č.:
MARIE PACS 2006-02

Manufacturer/Výrobce: OR-CZ spol. s r. o.

The Declaration of Conformity referred to above covers the following
devices/Výše uvedené prohlášení zahrnuje následující výrobky:

MARIE PACS:

- MARIE SERVER
- MARIE NAS
- MARIE NIS CONNECTOR
- MARIE xVISION
- MARIE MIRROR
- MARIE DICOM HUB
- MARIE PRIVATE CHANNEL
- MARIE ENTERPRISE
- MARIE CLUSTER
- MARIE SYNCRATOR

*Tento projekt je spolufinancován z prostředků Evropské unie, Evropského fondu pro regionální rozvoj prostřednictvím Integrovaného operačního programu.
reg. č. CZ.1.06/2.1.00/08.07383*



EVROPSKÁ UNIE
EVROPSKÝ FOND PRO REGIONÁLNÍ ROZVOJ
ŠANCE PRO VÁŠ ROZVOJ



MINISTERSTVO
PRO MÍSTNÍ
ROZVOJ ČR



Moravskosleský
kraj

2



DET NORSKE VERITAS

CERTIFIKÁT ES – SYSTÉMU ÚPLNÉHO ZABEZPEČENÍ JAKOSTI

Certifikát č. 99015-2011-CE-CZS-NA
Tento certifikát se skládá ze 3 stran

Tímto se potvrzuje, že systém managementu jakosti společnosti

OR-CZ spol. s r.o.

Brněnská 19, 571 01 Moravská Třebová, Česká republika
pro vývoj, výrobu a konečnou kontrolu/testování skupiny produktu

Software pro lékařskou diagnostiku

byl posouzen podle
Článku 11.3. a) a Přílohy II s výjimkou části 4 (Modul H) Směrnice 93/42/EHS pro zdravotnické prostředky a je ve shodě s aplikovatelnými požadavky.

Další informace jsou uvedeny dále

Místo a datum vystavení
Havík, 27. července 2011

Det Norske Veritas Certification AS
NORWAY



Platnost certifikátu
23. červen 2016

*Poznámka: Certifikát podléhá podmínkám uvedeným níže. Jakékoliv významné změny v návrhu nebo vývoji produktu mohou vést k zneplatnění tohoto certifikátu.
 Det Norske Veritas AS, Veritasveien 1, 1322 Havik, Norsko. Tel: +47 67 57 9900 Fax: +47 67 57 9911 www.dnv.com
 Strana 1 ze 3*

Det Norske Veritas AS, Veritasveien 1, 1322 Havik, Norsko. Tel: +47 67 57 9900 Fax: +47 67 57 9911 www.dnv.com
Strana 1 ze 3

Tento projekt je spolufinancován z prostředků Evropské unie, Evropského fondu pro regionální rozvoj prostřednictvím Integrovaného operačního programu, reg. č. CZ.1.06/2.1.00/08.07383



EVROPSKÁ UNIE
EVROPSKÝ FOND PRO REGIONÁLNÍ ROZVOJ
ŠANCE PRO VAŠ ROZVOJ



MINISTERSTVO
PRO MÍSTNÍ
ROZVOJ ČR



Moravskosleský
kraj

d.



Číslo cert. 99015-2011-CE-CZS-NA
Rev. 8
Projekt č. PRJC-84846-2008-PRC-CZE

Jurisdikce

Aplikace Směrnice 93/42/EEC ze 14. června 1993, přijatá jako "Forskrift for Medisinsk Utstyr" norským ministerstvem zdravotnictví a sociálních věcí.

Historie certifikátu

Revize	Popis	Datum vystavení
	Původní certifikát 2006-OSL-MDD-0233	2006-06-23
	Recertifikace	2011-06-23

Certifikát zahrnuje následující zdravotnická zařízení:

Popis prostředku	Prostředek	Třída
Software pro lékařskou diagnostiku	MARIE PACS	IIb

Úplný seznam zdravotnických zařízení je uložen u zplnomocněného orgánu (notifikované osoby).

Pobočky zahrnuté v certifikaci:

Místo	Adresa
OR-CZ spol. s r.o.	Brněnská 19, 571 01 Moravská Třebová, Česká republika

Det Norske Veritas AS, Veritasveien 1, 1322 Høvik, Norge. Tel. +47 67 57 9900 Fax. +47 6757 9911 www.dnv.com
Strana 2 ze 3

*Tento projekt je spolufinancován z prostředků Evropské unie, Evropského fondu pro regionální rozvoj prostřednictvím Integrovaného operačního programu,
reg. č. CZ.1.06/2.1.00/08.07383*



EVROPSKÁ UNIE
EVROPSKÝ FOND PRO REGIONÁLNÍ ROZVOJ
ŠANCE PRO VÁŠ ROZVOJ



MINISTERSTVO
PRO MÍSTNÍ
ROZVOJ ČR



Moravskosleský
kraj



Číslo cert. 99015-2011-CE-4-ZS-NA
Rev. č.
Projekt č. PRJC-84846-2008-PRC-4-ZE

Podmínky

Certifikát podléhá následujícím podmínkám:

- Jakýkoliv výrobce (viz 2001/95/ES pro přesnou definici) je odpovědný za škodu způsobenou závadou produktu, v souladu s nařízením 85/374/EHS, týkajícím se odpovědnosti za vadné produkty.
- Certifikát je platný pouze pro produkty a/nebo výrobní závody uvedené výše.
- Výrobce musí splňovat povinnosti schváleného systému kvality a udržovat jej tak, aby byl stále adekvátní a účinný.
- Výrobce musí informovat místní kancelář DNV o jakýchkoliv záměrech upravit systém kvality. DNV změny posoudí a rozhodne, zda certifikát zůstává v platnosti.
- Musí být provedeny periodické audity za účelem ověření, že výrobce udržuje a používá systém kvality. DNV si vyhrazuje právo vykonat neoznamené návštěvy.

Certifikát může být prohlášen za neplatný, pokud:

- Změny v systému kvality ovlivní produkci
- Nejsou periodické audity vykonány v řádném nebo dohodnutém termínu.

Prohlášení shody a označení produktu

Pokud jsou splněny podmínky uvedené výše, může výrobce používat Prohlášení o shodě ES a CE značku s identifikačním číslem způsobilého orgánu DNV (notifikovaná osoba).

KONEC CERTIFIKÁTU

Det Norske Veritas AS, Veritasveien 1, 1322 Hovik, Norsko. Tel: +47 67 57 9000 Fax: +47 6757 9911 www.dnv.com
Strana 3 z 3

*Tento projekt je spolufinancován z prostředků Evropské unie, Evropského fondu pro regionální rozvoj prostřednictvím Integrovaného operačního programu,
reg. č. CZ.1.06/2.1.00/08.07383*



EVROPSKÁ UNIE
EVROPSKÝ FOND PRO REGIONÁLNÍ ROZVOJ
ŠANCE PRO VÁŠ ROZVOJ



MINISTERSTVO
PRO MÍSTNÍ
ROZVOJ ČR



Moravskoslezský
kraj

2.