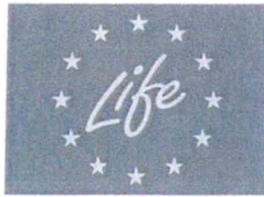


e-9/2020

AGENCIURA OCHRANY  
PŘÍRODY A KRAJINY  
ČESKÉ REPUBLIKY



JEDNA  
PŘÍRODA

Číslo smlouvy: PPK-6a/23/20

Dotační titul: A3

## SMLOUVA O DÍLO

UZAVŘENÁ DLE USTANOVENÍ § 2586 A NÁSL. ZÁK. Č. 89/2012 SB., OBČANSKÉHO  
ZÁKONÍKU, VE ZNĚNÍ POZDĚJŠÍCH PŘEDPISŮ

### I. Smluvní strany

#### 1.1 Objednatel

Česká republika - Agentura ochrany přírody a krajiny **CR**

Sídlo: Kaplanova 1931/1, 148 00 Praha 11 - Chodov  
Zastoupený: Ing. Ladislav Pořízek  
ředitel RP SCHKO Kokořínsko - Máchův kraj  
Bankovní spojení: ČNB Praha, Číslo účtu: 18228011/0710  
IČO: 629 335 91  
DIČ: neplátce DPH  
Telefon: 315 728 069

V rozsahu této smlouvy osoba zmocněná k jednání se zhotovitelem, k věcným úkonům a k převzetí díla: RNDr. Luboš Beran Ph.D.

(dále jen „objednatel“)

a

#### 1.2 Zhotovitel

Tomáš Homuta

Sídlo: Nerudova 368, 40721 Česká Kamenice  
Zastoupený: Tomáš Homuta  
Bankovní spojení:  
IČO: 73828637  
DIČ: 8711222597

(dále jen „zhotovitel“)

*Předběžná kora*

*Příkazce operac*

*Datum:*

*Správce rozpoč*

*Datum:*

*Odvětvové úřad*

*3749*

*Pla*

## II. Předmět smlouvy

- 2.1 Na základě této smlouvy se zhotovitel zavazuje provést na svůj náklad a nebezpečí dílo specifikované v čl. 2.2 této smlouvy a předat jej objednateli. Objednatel se zavazuje dílo převzít a zaplatit za něj zhotoviteli dohodnutou cenu.
- 2.2 Dílem se rozumí: Provedení opatření v rámci projektu Jedna příroda (Integrovaný projekt LIFE pro soustavu Natura 2000 v České republice – LIFE17 IPE/CZ/000005 LIFE-IP: N2K Revisited), aktivita C4 – Management lokalit soustavy Natura 2000.
- 1) Vytvoření mělké tůně oválného tvaru na podmáčené části pozemku parc. KN č. 636/20 v k. ú. Provodín. Tůň bude vytvořena na ploše 50 m<sup>2</sup> (průměrná hloubka tůně bude 0,5 m, maximální hloubka 0,8 m, sklon břehů 1:3 a mírnější, objem zeminy 25 m<sup>3</sup>). Zemina bude rozhrnuta (rozvezena) na okolních pozemcích.
  - 2) Vytvoření mělké tůně oválného tvaru na podmáčené části pozemku parc. KN č. 636/20 v k. ú. Provodín. Tůň bude vytvořena na ploše 50 m<sup>2</sup> (průměrná hloubka tůně bude 0,5 m, maximální hloubka 0,8 m, sklon břehů 1:3 a mírnější, objem zeminy 25 m<sup>3</sup>). Zemina bude rozhrnuta (rozvezena) na okolních pozemcích.
  - 3) Vytvoření drobné tůně na příkopu na pozemku parc. KN č. 636/8 v k. ú. Provodín. Tůň bude vytvořena rozšířením a prohloubením příkopu na ploše 8x2 m. Průměrná hloubka odtěženého sedimentu bude 0,3 m. Současný nevhodný sklon břehů bude zmírněn do sklonu 1:1,5 a mírnější. Objem vytěžené zeminy bude 6 m<sup>3</sup>. Zemina bude rozhrnuta v okolí příkopu a část bude využita na zvýšení dna příkopu (vytvoření min. 2 m široké hrázky) o cca 50 cm na východním okraji tůně (směr odtoku vody).
  - 4) Vytvoření drobné tůně na příkopu na pozemku parc. KN č. 636/21 v k. ú. Provodín. Tůň bude vytvořena rozšířením a prohloubením příkopu na ploše 6x2 m. Průměrná hloubka odtěženého sedimentu bude 0,3 m. Současný nevhodný sklon břehů bude zmírněn do sklonu 1:1,5 a mírnější. Objem vytěžené zeminy bude 5 m<sup>3</sup>. Zemina bude využita na zvýšení dna příkopu (vytvoření min. 2 m široké hrázky) o cca 100 cm na východním okraji tůně (směr odtoku vody).
  - 5) Vytvoření drobné tůně na příkopu na pozemku parc. KN č. 636/21 v k. ú. Provodín. Tůň bude vytvořena rozšířením a prohloubením příkopu na ploše 6x2 m. Průměrná hloubka odtěženého sedimentu bude 0,3 m. Současný nevhodný sklon břehů bude zmírněn do sklonu 1:1,5 a mírnější. Objem vytěžené zeminy bude 5 m<sup>3</sup>. Zemina bude využita na zvýšení dna příkopu (vytvoření min. 2 m široké hrázky) o cca 100 cm na východním okraji tůně (směr odtoku vody).
  - 6) Vytvoření drobné tůně na příkopu na pozemku parc. KN č. 636/21 v k. ú. Provodín. Tůň bude vytvořena rozšířením (směrem k pozemku parc. č. 636/9) a prohloubením příkopu na ploše 5x4 m. Průměrná hloubka odtěženého sedimentu bude 0,5 m. Současný nevhodný sklon břehů bude zmírněn do sklonu 1:1,5 a mírnější. Objem vytěžené zeminy bude 10 m<sup>3</sup>. Zemina bude využita na zvýšení dna příkopu (vytvoření min. 2 m široké hrázky) o cca 50 cm na východním okraji tůně (směr odtoku vody). Zbylá část zeminy bude rozhrnuta na pozemku parc. č. 636/9.
  - 7) Vytvoření mělké tůně na pozemku parc. KN č. 600/1 v k. ú. Provodín. Tůň bude vytvořena vyhloubením deprese na ploše 65 m<sup>2</sup>. Průměrná hloubka odtěženého sedimentu bude 0,5 m, maximální hloubka bude 0,7 m (32 m<sup>3</sup>). Zemina bude rozhrnuta a upravena do nízkého a širokého valu na východním okraji tůně.

- 8) Vytvoření drobné tůně na příkopu na pozemku parc. KN č. 600/1 v k. ú. Provodín. Tůň bude vytvořena rozšířením a prohloubením příkopu na ploše cca 5x3 m. Průměrná hloubka odtěženého sedimentu bude 0,5 m. Současný nevhodný sklon břehů bude zmírněn do sklonu 1:1,5 a mírnější. Objem vytěžené zeminy bude 8 m<sup>3</sup>. Zemina bude využita na zvýšení dna příkopu (vytvoření hrázky) o cca 60 cm na východním okraji tůně (směr odtoku vody).
- 9) Vytvoření mělké tůně oválného tvaru na podmáčené části pozemku parc. KN č. 600/1 v k. ú. Provodín. Tůň bude vytvořena na ploše 15 m<sup>2</sup> (průměrná hloubka tůně bude 0,6 m, maximální hloubka 1 m, sklon břehů 1:3 a mírnější, objem zeminy 8 m<sup>3</sup>). Zemina bude rozhrnuta v okolí tůně.

Při těchto činnostech nesmí dojít k porušení právních předpisů. Z důvodu možného znečištění vod budou do techniky provádějící těžení sedimentů použity biologicky odbouratelné náplně (oleje, hydraulické kapaliny).

Opatření je prováděno zejména pro zlepšení podmínek předmětů ochrany EVL Jestřebsko-Dokesko vázaných na drobné stojaté vody (např. vážka jasnoskvrná, stanoviště 3140 - tvrdé oligo-mezotrofní vody s bentickou vegetací parožnatek).

Opatření bude provedeno v souladu se standardem AOPK: 02 001 Vytváření a obnova tůní.  
(dále jen „dílo“)

2.3 Při provádění díla je zhotovitel vázán pokyny objednatele.

2.4 Objednatel je oprávněn v průběhu platnosti smlouvy jednostranně omezit rozsah díla v dosud neprovedené části, a to především s ohledem na nepřidělení dostatečných finančních prostředků objednateli ze státního rozpočtu. Při snížení rozsahu díla bude přiměřeně snížena jeho cena.

### **III. Cena díla a platební podmínky**

3.1 Cena díla je stanovena v souladu s právními předpisy:

Cena bez DPH: 48 360,-Kč

DPH 21%: 10 155,60Kč

Cena včetně DPH: 58 515,60 Kč, (slovy padesátosmtisícpětsetpatnáct korun českých a šedesát haléřů).

Zhotovitel je plátcem DPH.

3.2 Dohodnutá cena je stanovena jako nejvýše přípustná. Ke změně může dojít pouze při změně zákonných sazeb DPH.

3.3 Veškeré náklady vzniklé zhotoviteli v souvislosti s prováděním díla jsou zahrnuty v ceně díla.

3.4 Cena za dílo bude vyúčtována po provedení díla. Zhotovitel je povinen daňový doklad (fakturu) vystavit a doručit objednateli nejpozději do 15 pracovních dnů po předání a převzetí díla (v žádném případě však ne později než do 11.11. kalendářního roku) na základě předávacího protokolu na adresu: Regionální pracoviště SCHKO Kokořínsko - Máchův kraj, Česká 149, 27601 Mělník.

3.5 Daňový doklad (faktura) musí mít náležitosti daňového resp. účetního dokladu podle platných obecně závazných právních předpisů; označení daňového dokladu (faktury) a jeho číslo; číslo této smlouvy, den jejího uzavření a předmět smlouvy; označení banky zhotovitele včetně identifikátoru a čísla účtu, na který má být úhrada provedena; jméno a adresu zhotovitele; položkové vykazání nákladů, konečnou částku; den odeslání dokladu a lhůta splatnosti. Dále musí být uvedeno „Opatření byla provedena v rámci Integrovaného projektu LIFE - Jedna příroda (LIFE17 IPE/CZ/000005 LIFE-IP: N2K Revisited).“

- 3.6 Daňový doklad (faktura) vystavený zhotovitelem je splatný do 30 kalendářních dnů po jeho obdržení objednatelem. Objednatel může daňový doklad (fakturu) vrátit do data jeho splatnosti, pokud obsahuje nesprávné nebo neúplné náležitosti či údaje. Lhůta splatnosti počne běžet doručením opraveného a bezvadného daňového dokladu (faktury). V případě, že ve lhůtě splatnosti nedojde k přidělení finančních prostředků ze státního rozpočtu na účet objednatele, prodlužuje se lhůta splatnosti na 60 dnů od obdržení daňového dokladu (faktury) a objednatel v tomto případě není až do uplynutí této lhůty v prodlení.
- 3.7 Smluvní strany se dohodly, že objednatel nebude poskytovat zálohové platby.

#### **IV. Doba a místo plnění**

- 4.1 Zhotovitel se zavazuje provést dílo a předat jej objednateli nejpozději do: 30.10.2020.
- 4.2 Pokud zhotovitel dokončí dílo před dohodnutým termínem, zavazuje se objednatel, že převezme dílo i v dřívějším nabídnutém termínu, pokud bude bez vad a nedodělků.
- 4.3 Místem plnění je k. ú. Provodín.

#### **V. Další ujednání**

- 5.1 Zhotovitel je povinen provést dílo v kvalitě, formě a obsahu, které vyžaduje tato smlouva a která je obvyklá pro díla obdobného typu. Zhotovitel je povinen po celou dobu provádění díla dbát pokynů objednatele.
- 5.2 Objednatel je oprávněn kontrolovat provádění díla. Zjistí-li objednatel, že zhotovitel provádí dílo v rozporu se svými povinnostmi, je oprávněn zhotovitele na tuto skutečnost upozornit a dožadovat se provádění díla řádným způsobem. Jestliže tak zhotovitel neučiní ani ve lhůtě mu k tomu poskytnuté, je objednatel oprávněn od této smlouvy odstoupit doručením písemného odstoupení zhotoviteli.

#### **VI. Předání a převzetí díla**

- 6.1 O předání díla vyhotoví smluvní strany předávací protokol podepsaný oběma smluvními stranami. Objednatel není povinen převzít dílo vykazující byť drobné vady či nedodělky.
- 6.2 Objednatel má právo převzít i dílo, které vykazuje drobné vady a nedodělky, které samy o sobě ani ve spojení s jinými nebrání řádnému užívání díla. V tom případě je zhotovitel povinen odstranit tyto vady a nedodělky v termínu stanoveném objednatelem uvedeném v předávacím protokolu.
- 6.3 V případě, že dílo nebude v termínu provedení díla dokončeno, aniž by důvod nedokončení díla ležel na straně objednatele, má objednatel právo převzít částečně provedené dílo a od zbytku plnění bez dalšího odstoupit. Odstoupení podle věty první vyznačí objednatel v předávacím protokolu. Strany souhlasně prohlašují, že písemným vyznačením odstoupení v předávacím protokolu se odstoupení podle věty první považuje za doručené zhotoviteli.

#### **VII. Odpovědnost za vady**

- 7.1 Zhotovitel odpovídá za vady, jež má dílo v době jeho předání objednateli, byť se vady projeví až později.
- 7.2 Objednatel je povinen případné vady písemně reklamovat u zhotovitele bez zbytečného odkladu po jejich zjištění. V reklamaci musí být vady popsány a uvedeno, jak se projevují. Dále v reklamaci objednatel uvede, v jaké lhůtě požaduje odstranění vad.
- 7.3 Objednatel je oprávněn požadovat odstranění vady opravou, poskytnutím náhradního plnění nebo slevu ze sjednané ceny. Výběr způsobu nápravy náleží objednateli.

- 7.4 Zhotovitel poskytuje na dílo záruku v délce 0 měsíců. V případě, že délka záruky činí 0 měsíců, ustanovení článků 7.5 až 7.7 pozbývají platnosti.
- 7.5 Záruční doba počíná běžet dnem předání kompletního a bezvadného díla, popř. dnem odstranění poslední vady a nedodělku uvedeného v předávacím protokolu.
- 7.6 Objednatel je povinen vady, na které se vztahuje záruka, písemně reklamovat u zhotovitele bez zbytečného odkladu po jejich zjištění. V reklamaci musí být vady popsány a uvedeno, jak se projevují. Dále v reklamaci objednatel uvede, v jaké lhůtě požaduje odstranění vad
- 7.7 Objednatel je oprávněn požadovat odstranění vady, na kterou se vztahuje záruka, opravou, poskytnutím náhradního plnění nebo slevu ze sjednané ceny. Výběr způsobu nápravy náleží objednateli.

#### **VIII. Sankce**

- 8.1 V případě, že zhotovitel nedodrží termín provedení díla anebo termín odstranění vad a nedodělků uvedený v předávacím protokolu, je zhotovitel povinen zaplatit objednateli smluvní pokutu ve výši 0,1 % z ceny díla bez DPH za každý den prodlení.
- 8.2 V případě prodlení objednatele s placením vyúčtování je objednatel povinen zaplatit zhotoviteli úrok z prodlení z nezaplacené částky v zákonné výši. Nárok na úrok z prodlení vzniká zhotoviteli až po 30 dnech po splatnosti daňového dokladu.
- 8.3 Ustanoveními o smluvní pokutě není dotčen nárok oprávněné smluvní strany požadovat náhradu škody v plném rozsahu.

#### **IX. Závěrečná ustanovení**

- 9.1 Tato smlouva může být měněna a doplňována pouze písemnými a očíslovanými dodatky podepsanými oprávněnými zástupci smluvních stran, není-li v této smlouvě uvedeno jinak.
- 9.2 Ve věcech touto smlouvou neupravených se řídí práva a povinnosti smluvních stran příslušnými ustanoveními zákona č. 89/2012 Sb., občanského zákoníku.
- 9.3 Zhotovitel bere na vědomí, že tato smlouva může podléhat povinnosti jejího uveřejnění podle zákona č. 340/2015 Sb., o zvláštních podmínkách účinnosti některých smluv, uveřejňování těchto smluv a o registru smluv (zákon o registru smluv), zákona č. 134/2016 Sb., o zadávání veřejných zakázek, ve znění pozdějších předpisů a/nebo jejího zpřístupnění podle zákona č. 106/1999 Sb., o svobodném přístupu k informacím, ve znění pozdějších předpisů a tímto s uveřejněním či zpřístupněním podle výše uvedených právních předpisů souhlasí.
- 9.4 Tato smlouva je vyhotovena ve třech stejnopisech, z nichž každý má platnost originálu. Dva stejnopisy obdrží objednatel, jeden stejnopis obdrží zhotovitel.
- 9.5 Smlouva nabývá platnosti dnem podpisu oprávněným zástupcem poslední smluvní strany. Smlouva nabývá účinnosti dnem podpisu oprávněným zástupcem poslední smluvní strany. Podléhá-li však tato smlouva povinnosti uveřejnění prostřednictvím registru smluv podle zákona o registru smluv, nenabude účinnosti dříve, než dnem jejího uveřejnění. Smluvní strany se budou vzájemně o nabytí účinnosti smlouvy neprodleně informovat.
- 9.6 Obě smluvní strany prohlašují, že se seznámily s celým textem smlouvy včetně jejich příloh a s celým obsahem smlouvy souhlasí. Současně prohlašují, že tato smlouva nebyla sjednána v tísni ani za jinak nápadně nevýhodných podmínek.
- 9.7 Nedílnou součástí smlouvy jsou tyto přílohy:
- Příloha č. 1 – položkový rozpočet
  - Příloha č. 2 – mapový zákres

V .....  
V *Mělník* dne *26.5.2020*

V .....  
V *Č. Káma* dne *22.5.20*

Objednatel

Zhotovitel

Předběžná

ku dle zák. č. 320/01 Sb.

Příkazce oper

Správce rozpočtu: (datum, jméno, podpis)

Odvětvové třídění  
3749

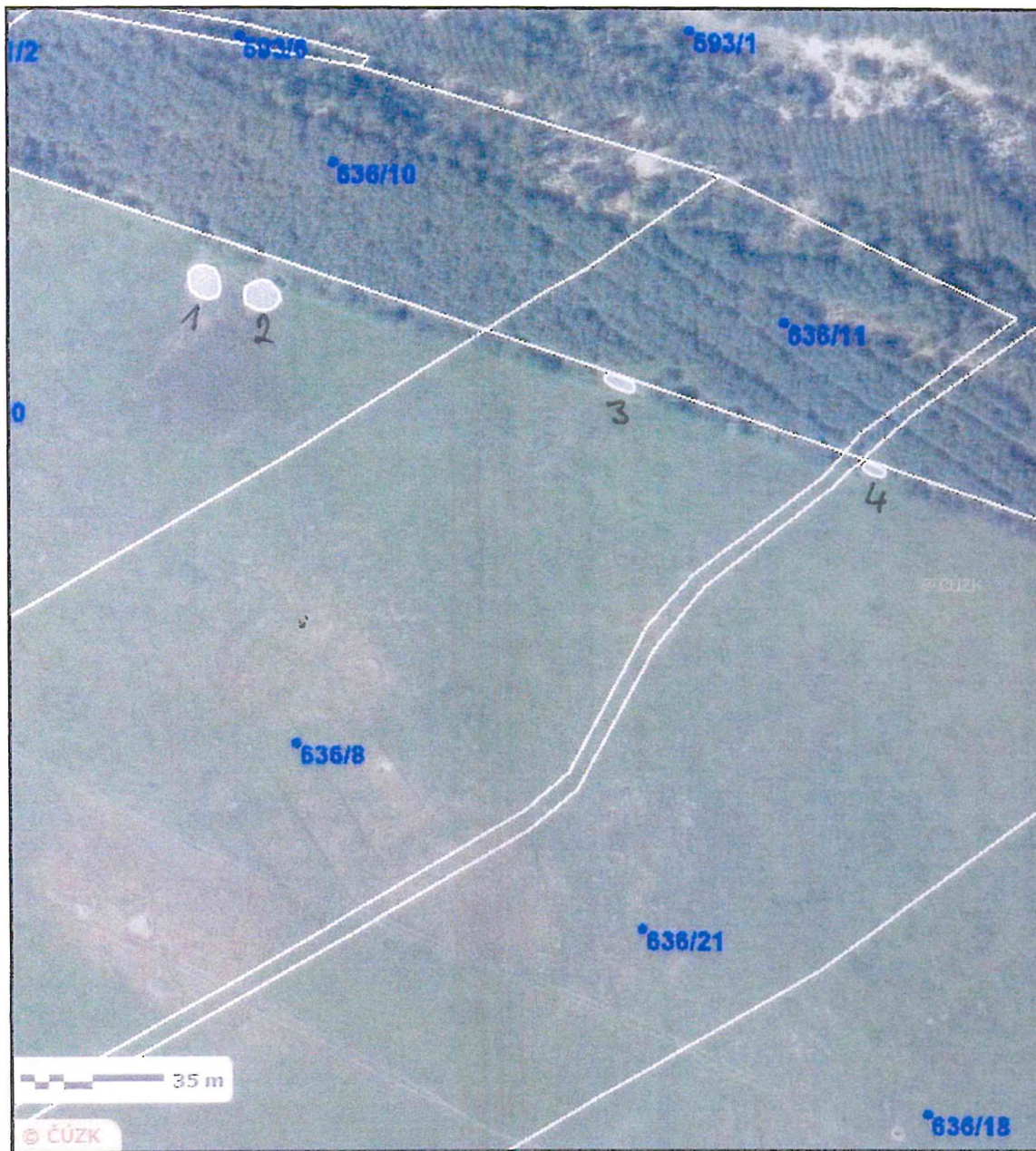
Rozpočtová položka
5169

Tok

Kč

**Kalkulace na vytvoření 9 drobných tůní na pozemcích v k. ú.  
Provodín**

Odtěžení zeminy (124 m3).....	31 000,- Kč
Rozhrnutí, příp. odvoz a úprava vytěžené zeminy (124 m3).....	17 360,- Kč
Celkem bez DPH .....	48 360,- Kč
DPH 21% .....	10 155,6 Kč
<b>Celkem.....</b>	<b>58 515,6 Kč</b>





[Úvodní stránka](#) » [Vyhledání subjektu](#) » [Seznam subjektů](#) » Údaje subjektu

## Údaje z veřejné části Živnostenského rejstříku

Platnost k 27.04.2020 13:47:44

### Subjekt

Jméno a příjmení: **Tomáš Homuta**  
 Datum narození: **22.11.1987**  
 Občanství: **Česká republika**  
 Adresa sídla: **Nerudova 368, 407 21, Česká Kamenice**  
 Identifikační číslo osoby: **73828637**

### Živnostenská oprávnění

#### Živnostenské oprávnění č. 1:

Předmět podnikání: **Výroba, obchod a služby neuvedené v přílohách 1 až 3 živnostenského zákona**

Obory činnosti: **Poskytování služeb pro zemědělství, zahradnictví, rybníkářství, lesnictví a myslivost  
 Činnost odborného lesního hospodáře a vyhotovování lesních hospodářských plánů a osnov  
 Nakládání s reprodukčním materiálem lesních dřevin  
 Chov zvířat a jejich výcvik (s výjimkou živočišné výroby)  
 Úprava nerostů, dobývání rašeliny a bahna  
 Pěstitelské pálení  
 Výroba textilií, textilních výrobků, oděvů a oděvních doplňků  
 Výroba hnojiv  
 Výroba kovových konstrukcí a kovodělných výrobků  
 Povrchové úpravy a svařování kovů a dalších materiálů  
 Výroba a opravy čalounických výrobků  
 Provozování vodovodů a kanalizací a úprava a rozvod vody  
 Nakládání s odpady (vyjma nebezpečných)  
 Přípravné a dokončovací stavební práce, specializované stavební činnosti  
 Zprostředkování obchodu a služeb  
 Údržba motorových vozidel a jejich příslušenství  
 Pronájem a půjčování věcí movitých  
 Projektování pozemkových úprav  
 Poskytování technických služeb  
 Výroba, obchod a služby jinde nezařazené**

Druh živnosti: **Ohlašovací volná**

Vznik oprávnění: **20.09.2006**

Doba platnosti oprávnění: **na dobu neurčitou**

#### Živnostenské oprávnění č. 2:

Předmět podnikání: **Provádění staveb, jejich změn a odstraňování**

Druh živnosti: **Ohlašovací vázaná**