



EVROPSKÁ UNIE  
Evropské strukturální a investiční fondy  
Operační program Výzkum, vývoj a vzdělávání



## Kupní smlouva

uzavřená dle ust. § 2079 a násl. zákona č. 89/2012 Sb., občanského zákoníku, v platném znění  
(dále jen „OZ“)

Číslo smlouvy: 0005/61894427/2020

### 1. Smluvní strany

**Gymnázium Václava Beneše Třebízského, Slaný, Smetanovo nám. 1310**

se sídlem: Smetanovo nám. 1310, 274 01 Slaný

zastoupena: RNDr. Milanem Dundrem, CSc., ředitelem

IČO: 61894427



(dále jen "Kupující")

a

**czcode, s.r.o.**

se sídlem **Korunní 2569/108, 101 00 Praha 10**

zapsaná v obch. rejstříku vedeném **Městským soudem v Praze, oddíl C, vložka 301873**

zastoupená **Martinem Procházkou, jednatelem**



IČO: **07486987**

DIČ: **CZ07486987**

(dále jen "Prodávající")

(Kupující a Prodávající dále společně jen "**Smluvní strany**" nebo každý z nich samostatně jen "**Smluvní strana**")

uzavírají dnešního dne, měsíce a roku tuto kupní smlouvu (dále jen „**Smlouva**“).

## 2. Základní ustanovení

- 2.1. Prodávající bere na vědomí, že Kupující považuje účast Prodávajícího ve veřejné zakázce při splnění kvalifikačních předpokladů za potvrzení skutečnosti, že Prodávající je ve smyslu ustanovení § 5 odst. 1 OZ schopen při plnění této Smlouvy jednat se znalostí a pečlivostí, která je s jeho povoláním nebo stavem spojena, s tím, že případné jeho jednání bez této odborné péče půjde k jeho tíži. Prodávající nesmí svou kvalitu odborníka ani své hospodářské postavení zneužít k vytváření nebo k využití závislosti slabší strany a k dosažení zřejmé a nedůvodné nerovnováhy ve vzájemných právech a povinnostech Smluvních stran.
- 2.2. Prodávající bere na vědomí, že Kupující není ve vztahu k předmětu této Smlouvy podnikatelem a ani se předmět této Smlouvy netýká podnikatelské činnosti Kupujícího.
- 2.3. Prodávající se stal vítězem zadávacího řízení na veřejnou zakázku na dodávky s názvem „**Nákup ICT vybavení - opakování**“ vyhlášené Kupujícím (dále jen „**Zadávací řízení**“).
- 2.4. Výchozími podklady pro dodání předmětu plnění dle této Smlouvy jsou:
  - (i) Podmínky Zadávacího řízení;
  - (ii) Technická specifikace plnění, která byla součástí zadávací dokumentace k Zadávacímu řízení jako příloha č. 1 a tvoří Přílohu č. 1 této Smlouvy (dále jen „**Technická specifikace plnění**“) a je její nedílnou součástí;
  - (iii) nabídka Prodávajícího podaná v rámci Zadávacího řízení, v části, ve které předmět plnění technicky popisuje (dále jen „**Nabídka**“).(dále jen „**Výchozí podklady**“).
- 2.5. Prodávající prohlašuje, že disponuje veškerými odbornými předpoklady potřebnými pro dodání předmětu plnění dle Smlouvy, je k jeho plnění / dodání oprávněn a na jeho straně neexistují žádné překážky, které by mu bránily předmět plnění Kupujícímu dodat.
- 2.6. Prodávající prohlašuje, že přejímá na sebe nebezpečí změny okolností ve smyslu ustanovení § 1765 odst. 2 OZ.
- 2.7. Smluvní strany prohlašují, že zachovají mlčenlivost o skutečnostech, které se dozvědí v souvislosti s touto Smlouvou a při jejím plnění a jejichž vyjádření by jim mohlo způsobit újmu. Tímto nejsou dotčeny povinnosti Kupujícího vyplývající z právních předpisů.
- 2.8. Prodávající bere na vědomí, že předmět plnění dle této Smlouvy je součástí projektu „Implementace Krajského akčního plánu Středočeského kraje“, reg. č.: CZ.02.3.68/0.0/0.0/16\_034/0008655, spolufinancovaného z prostředků Evropského strukturálního a investičního fondu v rámci Operačního programu Výzkum, vývoj a vzdělávání (dále jen „**OP VVV**“). Prodávající bere na vědomí, že jelikož je kupní cena financována z prostředků dotace, může mít nesplnění jakékoliv povinnosti Prodávajícího dopad na financování. Konstatování výdajů jako nezpůsobilých, případné udělení odvodu či správních sankcí v důsledku porušení této povinnosti bude představovat škodu, která Kupujícímu vznikla.

### 3. Předmět Smlouvy

- 3.1. Předmětem této Smlouvy je závazek Prodávajícího dodat Kupujícímu a převést na Kupujícího vlastnické právo k IT vybavení (dále jen jako „**Vybavení**“), jehož podrobný popis a technické parametry jsou specifikovány v Technické specifikaci plnění, která tvoří Přílohu č. 1 této Smlouvy.
- 3.2. Součástí plnění Prodávajícího je také:
- (i) doprava Vybavení do místa plnění, jeho vybalení, kontrola,
  - (ii) předání instrukcí a návodů Kupujícímu k obsluze a údržbě Vybavení v českém nebo anglickém jazyce, a to elektronicky nebo v tištěné podobě,
  - (iii) předání prohlášení o shodě dodaného Vybavení se schválenými standardy,
  - (iv) vypracování seznamu dodaných položek pro účely kontroly,
  - (v) záruční servis Prodávajícím s ukončeným zásahem ve stanovené lhůtě v místě plnění,
  - (vi) pozáruční servis Prodávajícím,
  - (vii) závazek poskytování telefonické a internetové technické podpory,
  - (viii) závazek zajištění náhradních dílů,
  - (ix) spolupráce s Kupujícím v průběhu realizace dodávky (zejména podmínky doručení).
- 3.3. Kupující se zavazuje řádně a včas dodané Vybavení a související služby převzít a zaplatit za ně Prodávajícímu kupní cenu uvedenou v článku 5 této Smlouvy.
- 3.4. Prodávající výslovně souhlasí a zavazuje se Kupujícímu pro případ, že pokud ke splnění požadavků Kupujícího vyplývajících z této Smlouvy včetně jejích příloh a k řádnému dodání a provozu Vybavení budou potřebné i další dodávky a práce výslovně neuvedené v této Smlouvě, tyto dodávky a práce na své náklady obstarat či provést a do svého plnění zahrnout bez dopadu na kupní cenu podle této Smlouvy.
- 3.5. Prodávající se zavazuje za podmínek stanovených touto Smlouvou řádně a včas na svůj náklad a na svoji odpovědnost doručit a dodat Kupujícímu Vybavení do místa plnění a předat mu je, a dále provést služby a práce specifikované v odst. 3.2 tohoto článku Smlouvy. Prodávající odpovídá za to, že Vybavení bude v souladu s touto Smlouvou a Výchozími podklady, platnými právními, technickými a kvalitativními normami, a že Vybavení bude mít CE certifikát.

### 4. Vlastnické právo

- 4.1. Vlastnické právo přechází na Kupujícího doručením Vybavení. Doručením se rozumí podpis předávacího protokolu oběma Smluvními stranami, kterým zároveň přechází na Kupujícího i nebezpečí škody na Vybavení.

### 5. Kupní cena a platební podmínky

- 5.1. Kupní cena za předmět plnění dle této Smlouvy uvedený v článku 3 odst. 3.1.a 3.2. byla stanovena na základě Nabídky jako cena maximální a nepřekročitelná, a to ve výši **446 007,- Kč** bez DPH (dále jen „**Kupní cena**“), plus 21% DPH ve výši **93 661,47 Kč**, tj. celkem ve výši **539 668,47 Kč** s DPH. Cena jednotlivých částí Vybavení je uvedena v položkovém rozpočtu, který tvoří součást přílohy č. 1 a rovněž tyto jsou cenami maximálními a nepřekročitelnými.

- 5.2. Kupní cena zahrnuje veškeré náklady spojené s plněním předmětu této Smlouvy, včetně nákladů na pojištění Vybavení do doby jeho předání a převzetí. Kupní cena je nezávislá na vývoji cen a kursových změnách.
- 5.3. Kupní cena je za předmět plnění cenou nejvyšší přípustnou. Kupní cena může být měněna pouze písemným dodatkem k této Smlouvě, a to pouze v případě, že po uzavření Smlouvy a před termínem předání a převzetí Vybavení dojde ke změně sazeb DPH (je možná výhradně změna výše DPH).
- 5.4. Kupující se zavazuje uhradit Prodávajícímu 100 % Kupní ceny dle článku 5.1 po doručení Vybavení, o kterém bude mezi Smluvními stranami sepsán předávací protokol, a to na základě faktury vystavené Prodávajícím.
- 5.5. Lhůta splatnosti faktury je třicet (30) dnů od data jejího doručení Kupujícímu. Zaplacením účtované částky se rozumí den jejího odeslání na účet Prodávajícího. Daňové doklady - faktury vystavené Prodávajícím podle této Smlouvy budou v souladu s příslušnými právními předpisy České republiky obsahovat zejména tyto údaje:
- (i) obchodní firmu/název a sídlo Kupujícího,
  - (ii) daňové identifikační číslo Kupujícího,
  - (iii) obchodní firmu/název a sídlo Prodávajícího,
  - (iv) daňové identifikační číslo Prodávajícího,
  - (v) evidenční číslo daňového dokladu,
  - (vi) rozsah a předmět plnění (Vybavení),
  - (vii) datum vystavení daňového dokladu,
  - (viii) datum uskutečnění plnění nebo datum přijetí úplaty, a to ten den, který nastane dříve, pokud se liší od data vystavení daňového dokladu,
  - (ix) Kupní cena Vybavení,
  - (x) prohlášení, že účtované Vybavení je poskytováno pro účely projektu „Implementace Krajského akčního plánu Středočeského kraje“, reg. č.: CZ.02.3.68/0.0/0.0/16\_034/0008655.
- 5.6. Daňové doklady - faktury musejí být v souladu s dohodami o zamezení dvojího zdanění, budou-li se na konkrétní případ vztahovat.
- 5.7. Pokud daňový doklad – faktura nebude vystaven v souladu s platebními podmínkami stanovenými Smlouvou nebo nebude splňovat požadované zákonné náležitosti, je Kupující oprávněn daňový doklad - fakturu Prodávajícímu vrátit jako neúplnou, resp. nesprávně vystavenou, k doplnění, resp. novému vystavení ve lhůtě pěti (5) pracovních dnů od data jejího doručení Kupujícímu. V takovém případě Kupující není v prodlení s úhradou Kupní ceny nebo její části a Prodávající vystaví opravenou fakturu s novou, shodnou lhůtou splatnosti, která začne plynout dnem doručení opraveného nebo nově vyhotoveného daňového dokladu - faktury Kupujícímu.

## **6. Termíny plnění předmětu Smlouvy**

- 6.1. Prodávající se zavazuje řádně obstarat a doručit Kupujícímu Vybavení uvedené v článku 3 odst. 3.1 této Smlouvy, a to do 42 dnů od nabytí účinnosti této Smlouvy.
- 6.2. Kupující se zavazuje řádně a včas dodané Vybavení od Prodávajícího převzít, kdy o předání

a převzetí bude mezi Smluvními stranami sepsán předávací protokol, jak je uvedeno v článku 9. této Smlouvy.

## **7. Místo plnění**

Místem plnění je sídlo Kupujícího, tj. Smetanovo nám. 1310, 274 01 Slaný (dále jen „**Místo plnění**“).

## **8. Další podmínky Smlouvy**

- 8.1. Prodávající je povinen dodat Kupujícímu Vybavení zcela nové, v plně funkčním stavu, v jakosti a technickém provedení odpovídajícím platným předpisům Evropské unie a odpovídajícím požadavkům stanoveným právními předpisy České republiky, harmonizovanými českými technickými normami a ostatními ČSN, které se vztahují ke Vybavení.
- 8.2. Prodávající prohlašuje, že Vybavení, které dodá na základě této Smlouvy, zcela odpovídá podmínkám stanoveným ve Výchozích podkladech.
- 8.3. Prodávající se zavazuje, že v okamžiku převodu vlastnického práva ke Vybavení nebudou na Vybavení váznout žádná práva třetích osob, a to zejména žádné předkupní právo, zástavní právo nebo právo nájmu.
- 8.4. Prodávající s ohledem na povinnosti Kupujícího vyplývající zejména ze zákona č. 134/2016 Sb., o zadávání veřejných zakázek, ve znění pozdějších předpisů a ze zákona č. 340/2015 Sb., o zvláštních podmínkách účinnosti některých smluv, uveřejňování těchto smluv a o registru smluv (zákon o registru smluv), souhlasí se zveřejněním veškerých informací týkajících se závazkového vztahu založeného mezi Prodávajícím a Kupujícím touto Smlouvou, zejména vlastního obsahu této Smlouvy.
- 8.5. Prodávající prohlašuje, že vůči němu není vedena exekuce a ani nemá žádné dluhy po splatnosti, jejichž splnění by mohlo být vymáháno v exekuci podle zákona č. 120/2001 Sb., o soudních exekutorech a exekuční činnosti (exekuční řád) a o změně dalších zákonů, ve znění pozdějších předpisů, ani vůči němu není veden výkon rozhodnutí a ani nemá žádné dluhy po splatnosti, jejichž splnění by mohlo být vymáháno ve výkonu rozhodnutí podle zákona č. 99/1963 Sb., občanského soudního řádu, ve znění pozdějších předpisů, zákona č. 500/2004 Sb., správního řádu, ve znění pozdějších předpisů, či podle zákona č. 280/2009 Sb., daňového řádu, ve znění pozdějších předpisů.
- 8.6. Odchylně od § 2126 OZ Smluvní strany sjednávají, že Prodávající není oprávněn využít institutu svépomocného prodeje.

## **9. Doručení, předání a převzetí Vybavení**

- 9.1. Prodávající doručí Vybavení dle této Smlouvy Kupujícímu nejpozději v termínu uvedeném v článku 6, odstavci 6.1. této Smlouvy do Místa plnění dle článku 7 Smlouvy. Doručením Vybavení přechází na Kupujícího nebezpečí vzniklé škody na doručeném Vybavení, přičemž tato skutečnost nezbavuje Prodávajícího odpovědnosti za škody vzniklé v důsledku vad tohoto Vybavení. Do doby doručení Vybavení nese nebezpečí škody na Vybavení Prodávající.
- 9.2. Součástí předání a převzetí Vybavení na základě této Smlouvy je ověření správné funkčnosti Vybavení za účasti zástupců Kupujícího a Prodávajícího.

- 9.3. Za účasti zástupce Kupujícího při předání a převzetí Prodávající ověří, že Vybavení dosahuje parametrů specifikovaných výrobcem a požadovaných Kupujícím v Technické specifikaci plnění a v této Smlouvě, a to demonstrací provozu Vybavení po jeho řádném uvedení do provozu a po provedení kontroly správnosti provozu Prodávajícím. Bezvadné provedení výše uvedené demonstrace je podmínkou převzetí Vybavení Kupujícím.
- 9.4. Pro účely předávacího řízení musí Prodávající předložit Kupujícímu:
- (i) seznam předávaného Vybavení,
  - (ii) prohlášení Prodávajícího, že Vybavení je v souladu s platnými právními předpisy, technickými normami a v souladu s Technickou specifikací plnění a obchodními podmínkami stanovenými v této Smlouvě,
  - (iii) návody k obsluze a údržbě, podmínky pro údržbu a ochranu Vybavení v českém nebo v anglickém jazyce, a dále veškeré nezbytné doklady či příslušenství vztahující se ke Vybavení.
- 9.5. Nepředloží-li Prodávající Kupujícímu všechny výše uvedené dokumenty, nepokládá se předmět plnění podle této Smlouvy za řádně dodaný a splňující podmínky k předání.
- 9.6. O průběhu předávacího a převjímacího řízení bude mezi Smluvními stranami sepsán předávací protokol, který bude obsahovat tyto povinné náležitosti:
- (i) údaje o Prodávajícím, Kupujícím a poddodavatelích,
  - (i) popis Vybavení, které je předmětem předání a převzetí,
  - (ii) termín, od kterého začíná běžet záruční lhůta,
  - (iii) prohlášení Kupujícího, zda Vybavení přebírá nebo nepřebírá,
  - (iv) uvedení zjištěných vad a termín pro jejich odstranění,
  - (v) datum podpisu protokolu o předání a převzetí Vybavení,
  - (vi) podpis Kupujícího a Prodávajícího.
- (dále jen „**Předávací protokol**“).
- 9.7. Kupující není povinen převzít Vybavení, které by vykazovalo vady a nedodělky, byť by samy o sobě ani ve spojení s jinými nebránily řádnému užívání Vybavení. Nevyužije-li Kupující svého práva nepřevzít Vybavení vykazující vady a nedodělky, uvedou Prodávající a Kupující v Předávacím protokolu soupis zjištěných vad a nedodělků, včetně způsobu a termínu jejich odstranění. Nedojde-li v Předávacím protokolu k dohodě mezi Smluvními stranami o termínu odstranění vad, platí, že tyto vady mají být odstraněny ve lhůtě 48 hodin ode dne předání a převzetí Vybavení.

## **10. Záruka a nároky z vad, záruční servis, pozáruční servis**

- 10.1. Záruční doba na Vybavení je 24 měsíců.
- 10.2. Záruční doba začíná běžet dnem podpisu Předávacího protokolu o předání a převzetí Vybavení Kupujícím. Je-li Vybavení, byť i jen s jednou vadou nebo nedodělkem, počíná běžet záruční doba ode dne odstranění poslední vady Prodávajícím.
- 10.3. Požadavek na odstranění vady Vybavení uplatní Kupující u Prodávajícího bez zbytečného odkladu po jejím zjištění, nejpozději však poslední den záruční lhůty, není-li jinde v této Smlouvě stanoveno výslovně jinak, a to písemným oznámením (reklamace) zaslaným odpovědnému zástupci pro komunikaci Prodávajícího uvedenému v čl. 13 této Smlouvy. I reklamace odeslaná Kupujícím

v poslední den záruční lhůty se má za včas uplatněnou.

- 10.4. V písemné reklamaci Kupující uvede popis vady a způsob, jakým vadu požaduje odstranit. Kupující je oprávněn:
- (i) požadovat odstranění vad dodáním náhradního Vybavení za vadné Vybavení, nebo
  - (ii) požadovat odstranění vad opravou, jsou-li vady opravitelné, nebo
  - (iii) požadovat přiměřenou slevu z Kupní ceny.
- 10.5. Volba mezi výše uvedenými nároky z vad náleží Kupujícímu. Kupující je dále oprávněn odstoupit od Smlouvy, je-li dodáním Vybavení s vadami Smlouva porušena podstatným způsobem. Za podstatné porušení se považuje vždy situace, kdy Vybavení (nebo jeho část) nedosahuje nebo v záruční době přestane dosahovat minimálních parametrů požadovaných Kupujícím a uvedených ve Výchozích podkladech nebo této Smlouvě.
- 10.6. Prodávající se zavazuje reklamované vady Vybavení bezplatně odstranit.
- 10.7. Prodávající je povinen v průběhu záruční doby provádět bezplatně veškeré servisní úkony Vybavení, jejichž provedením podmiňuje platnost záruky. Takový servisní úkon je Prodávající povinen dokončit nejpozději do čtyřiceti osmi (48) hod od doručení žádosti Kupujícího o provedení servisního úkonu odpovědnému zástupci Prodávajícího. Prodávající je povinen písemně upozornit Kupujícího minimálně 10 dnů předem o povinnosti provedení bezplatného servisního úkonu, jehož provedením podmiňuje platnost záruky. Prodávající je dále povinen před koncem záruční doby na písemnou žádost Kupujícího provést bezplatnou servisní prohlídku veškerého dodaného Vybavení.
- 10.8. Prodávající se zavazuje zahájit a zároveň i dokončit úkony směřující k odstranění vady nejpozději do čtyřiceti osmi (48) hodin od doručení reklamace Kupujícím Prodávajícímu. Prodávající se zavazuje v uvedené lhůtě reklamaci prověřit, diagnostikovat vadu, oznámit Kupujícímu a vadu odstranit, případně sdělit, zda reklamaci uznává. Doba sobot, nedělí a svátků se do lhůty dle věty první tohoto odstavce Smlouvy nezapočítává.
- 10.9. Je-li k odstranění vady Vybavení nutné zajistit náhradní díly, pak je Prodávající povinen vadu odstranit do dvou (2) týdnů ode dne obdržení reklamace, nedohodnou-li se Smluvní strany následně jinak.
- 10.10. Prodávající je povinen vadu odstranit v Místě plnění; není-li to možné, nese Prodávající veškeré účelně vynaložené náklady související s přepravou Vybavení za účelem odstranění vad.
- 10.11. I v případě, že Prodávající vadu neuzná, je povinen vadu odstranit, a to ve lhůtách uvedených v odst. 10.8 tohoto článku Smlouvy, případně způsobem stanoveným v odst. 10.9, nedohodnou-li se Smluvní strany následně jinak. V případě, že Prodávající vadu neuzná, bude oprávněnost reklamace ověřena znaleckým posudkem, který nechá zpracovat Kupující. V případě, že bude reklamace označena znalcem za oprávněnou, ponese Prodávající i náklady na vyhotovení znaleckého posudku. Prokáže-li se, že Kupující reklamoval vadu neoprávněně, je Kupující povinen uhradit Prodávajícímu účelně a prokazatelně vynaložené náklady na odstranění vady.
- 10.12. O odstranění reklamované vady sepiší Smluvní strany protokol, ve kterém potvrdí odstranění vady. O dobu, která uplyne ode dne uplatnění reklamace do odstranění vady, se prodlužuje záruční lhůta.
- 10.13. V případě, že Prodávající neodstraní vadu ve lhůtách uvedených v odst. 10.8 či odst. 10.9 tohoto

článku Smlouvy, případně ve lhůtě sjednané Smluvními stranami, nebo pokud Prodávající odmítne vadu odstranit, je Kupující oprávněn nechat vadu odstranit na své náklady a Prodávající je povinen uhradit Kupujícímu náklady na odstranění vady, a to do 10dnů poté, co jej k tomu Kupující vyzve. Tento postup Kupujícího však nezabavuje Prodávajícího odpovědnosti za vady a jeho záruka trvá ve sjednaném rozsahu.

- 10.14. Poskytnutí záruky se nevztahuje na vady způsobené neodborným zacházením, nesprávnou nebo nevhodnou údržbou, nedodržováním předpisů výrobců pro provoz a údržbu zařízení, které Kupující od Prodávajícího převzal při předání nebo o kterých Prodávající Kupujícího písemně poučil. Záruka se rovněž nevztahuje na vady způsobené hrubou nedbalostí nebo úmyslným jednáním.
- 10.15. Prodávající se dále zavazuje po dobu 5 let ode dne uplynutí posledního dne záruční doby na Vybavení zajistit Kupujícímu na jeho výzvu pozáruční servis formou servisních prohlídek či dodání náhradních dílů za cenu v místě a čase obvyklou, a to nejpozději do pěti (5) pracovních dnů ode dne doručení písemné výzvy Kupujícího k provedení pozáručního servisu, nedohodnou-li se Smluvní strany jinak.
- 10.16. Smluvní strany vylučují použití ust. § 1925 OZ, věta za středníkem.

## **11. Smluvní pokuty**

- 11.1. V případě, že Prodávající bude v prodlení proti termínu doručení Vybavení uvedenému v článku 6. odst. 6.1 této Smlouvy, je Kupující oprávněn účtovat Prodávajícímu smluvní pokutu ve výši 0,05 % z Kupní ceny bez DPH, s jehož dodáním je Prodávající v prodlení, a to za každý, i započatý den prodlení.
- 11.2. V případě, že Prodávající neodstraní řádně reklamovanou vadu Vybavení ve lhůtě uvedené v článku 10. odst. 10.8, odst. 10.9 či ve sjednané době, je Kupující oprávněn účtovat Prodávajícímu smluvní pokutu ve výši 2.000,- Kč za každou reklamovanou vadu, u níž je Prodávající v prodlení s odstraněním, za každý započatý den prodlení. Pokud Prodávající neposkytne Kupujícímu záruční servis ve lhůtě uvedené v článku 10. odst. 10.7, je Kupující oprávněn účtovat Prodávajícímu smluvní pokutu ve výši 2.000,- Kč za každý započatý den prodlení s poskytnutím záručního servisu, maximálně však do výše Kupní ceny plnění dle této Smlouvy. Pokud Prodávající neposkytne Kupujícímu pozáruční servis ve lhůtě uvedené v článku 10. odst. 10.15, je Kupující oprávněn účtovat Prodávajícímu smluvní pokutu ve výši 2.000,- Kč za každý započatý den prodlení s poskytnutím záručního servisu, maximálně však do výše Kupní ceny plnění dle této Smlouvy.
- 11.3. Pokud Kupující neuhradí v termínech uvedených v této Smlouvě Kupní cenu, je povinen uhradit Prodávajícímu úrok z prodlení v zákonné výši.
- 11.4. Povinná Smluvní strana musí uhradit oprávněné Smluvní straně smluvní sankce nejpozději do 15 kalendářních dnů ode dne obdržení příslušného vyúčtování od druhé Smluvní strany.
- 11.5. Smluvní strany vylučují použití ustanovení § 2050 OZ. Nárok na náhradu škody má Kupující vždy zachován.

## **12. Ukončení Smlouvy**



- 12.1. Tuto Smlouvu lze ukončit splněním, dohodou Smluvních stran nebo odstoupením od Smlouvy z důvodů stanovených v zákoně nebo ve Smlouvě.
- 12.2. Kupující je dále oprávněn od Smlouvy odstoupit bez jakýchkoliv sankcí, nastane-li i některá z níže uvedených skutečností:
- (i) Kupujícímu bude odňata či nevyplacena finanční dotace,
  - (ii) Dojde-li k podstatnému porušení povinností uložených Prodávajícímu touto Smlouvou (viz odstavec 12.3 tohoto článku Smlouvy),
  - (iii) Prodávající vstoupí do likvidace;
  - (iv) Vůči majetku Prodávajícího probíhá insolvenční (nebo obdobné) řízení, v němž bylo vydáno rozhodnutí o úpadku, nebo byl insolvenční návrh zamítnut proto, že majetek nepostačuje k úhradě nákladů insolvenčního řízení, nebo byl konkurs zrušen proto, že majetek byl zcela nepostačující nebo byla zavedena nucená správa podle zvláštních právních předpisů,
  - (v) Vyjde-li najevo, že Prodávající uvedl v Nabídce informace nebo doklady, které neodpovídají skutečnosti a které měly nebo mohly mít vliv na výsledek Zadávacího řízení, které vedlo k uzavření této Smlouvy (analogicky dle § 223 odst. 2 ZVZ).
- 12.3. Za podstatné porušení této Smlouvy bude považováno:
- (i) Prodlení Prodávajícího proti termínu doručení Vybavení uvedenému v článku 6. odst. 6.1 této Smlouvy trvající déle než jeden (1) měsíc;
  - (ii) Přenechání/převod/přechod práv a povinností Prodávajícího z této Smlouvy na třetí osobu bez písemného souhlasu Kupujícího;
  - (iii) Prodávající při plnění této Smlouvy opakovaně (soustavně) porušuje právní předpisy, regulace, technické standardy a normy České republiky či jiných států, k jejichž dodržování se touto Smlouvou zavázal;
  - (iv) Pokud Vybavení či jeho část nebude či v průběhu záruční doby přestane dosahovat minimálně funkcí a parametrů požadovaných Kupujícím a uvedených v Nabídce Prodávajícího;
  - (v) Porušení této Smlouvy ze strany Prodávajícího takovým způsobem, že v jeho důsledku nemůže Kupující dosáhnout cílů, pro které Smlouvu sjednal, nebo jestliže v důsledku takového jednání Prodávajícího vznikne Kupujícímu větší škoda.
- 12.4. Prodávající je oprávněn od Smlouvy odstoupit v případě podstatného porušení Smlouvy Kupujícím. Za podstatné porušení Smlouvy Kupujícím se považuje nezaplacení Kupní ceny v termínu stanoveném touto Smlouvou, ač Prodávající Kupujícího na toto porušení písemně upozornil a poskytl mu dostatečně dlouhou lhůtu k dodatečnému splnění této povinnosti.
- 12.5. Kupující je oprávněn od Smlouvy odstoupit i pouze ve vztahu k části plnění (dodávky).

### **13. Zástupci Smluvních stran, oznamování**

- 13.1. Smluvní strany si po uzavření této Smlouvy vzájemně sdělí kontaktní údaje odpovědných zástupců pro vzájemnou komunikaci v souvislosti s předmětem plnění dle této Smlouvy.
- 13.2. Není-li v této Smlouvě ujednáno jinak, veškerá oznámení, která mají nebo mohou být učiněna mezi Smluvními stranami podle této Smlouvy, musí být vyhotovena písemně a doručena druhé Smluvní straně oprávněnou zasilatelskou službou, osobně (s písemným potvrzením o převzetí) nebo doporučenou zásilkou odeslanou s využitím provozovatele poštovních služeb; má se za to, že

takové oznámení došlo třetí pracovní den po odeslání, bylo-li však odesláno na adresu v jiném státu, pak patnáctý pracovní den po odeslání. V případě reklamace lze písemné oznámení zaslat také prostřednictvím e-mailu.

#### **14. Doložka o rozhodném právu**

- 14.1. Tato Smlouva a veškeré právní vztahy z ní vzniklé se řídí výlučně právním řádem České republiky, přičemž Smluvní strany berou na vědomí a uznávají, že v oblastech výslovně neupravených touto Smlouvou platí ustanovení OZ.
- 14.2. Veškeré spory vzniklé z této Smlouvy či z právních vztahů s ní souvisejících budou Smluvní strany řešit jednáním.

#### **15. Závěrečná ujednání**

- 15.1. Tato Smlouva, včetně příloh, představuje úplnou a ucelenou smlouvu mezi Kupujícím a Prodávajícím.
- 15.2. Smluvní strany se dohodly, že Prodávající není oprávněn započíst svou pohledávku, ani pohledávku svého poddlužníka za Kupujícím proti pohledávce Kupujícího za Prodávajícím.
- 15.3. Prodávající není oprávněn postoupit pohledávku, která mu vznikne na základě této Smlouvy nebo v souvislosti s ní, na třetí osobu. Prodávající není oprávněn postoupit práva a povinnosti z této Smlouvy ani z její části třetí osobě.
- 15.4. Prodávající se zavazuje mít po celou dobu platnosti této Smlouvy sjednáno pojištění odpovědnosti za škodu způsobenou v souvislosti s výkonem podnikatelské činnosti, a to s limitem pojistného plnění minimálně ve výši Kupní ceny za předmět této Smlouvy.
- 15.5. Pokud se jakékoliv ustanovení této Smlouvy později ukáže nebo bude určeno jako neplatné, neúčinné, zdánlivé nebo nevynutitelné, pak taková neplatnost, neúčinnost, zdánlivost nebo nevynutitelnost nezpůsobuje neplatnost, neúčinnost, zdánlivost nebo nevynutitelnost Smlouvy jako celku. V takovém případě se Strany zavazují bez zbytečného prodlení dodatečně takové vadné ustanovení vyjasnit ve smyslu ustanovení § 553 odst. 2 OZ nebo jej nahradit po vzájemné dohodě novým ustanovením, jež nejbližší, v rozsahu povoleném právními předpisy České republiky, odpovídá úmyslu Smluvních stran v době uzavření této Smlouvy.
- 15.6. Tato Smlouva nabývá platnosti dnem jejího podpisu oprávněnými osobami obou Smluvních stran. Účinnosti tato Smlouva nabývá jejím uveřejněním v registru smluv.
- 15.7. Tuto Smlouvu lze doplnit nebo měnit výlučně formou písemných očíslovaných dodatků, opatřených časovým a místním určením a podepsaných oprávněnými zástupci Smluvních stran. Smluvní strany ve smyslu ustanovení § 564 OZ výslovně vylučují provedení změn Smlouvy v jiné formě.
- 15.8. Poruší-li Smluvní strana povinnost z této Smlouvy či může-li a má-li o takovém porušení vědět, oznámí to bez zbytečného odkladu druhé Smluvní straně, které z toho může vzniknout újma, a upozorní ji na možné následky; v takovém případě nemá poškozená Smluvní strana právo na náhradu té újmy, které mohla po oznámení zabránit.
- 15.9. Prodávající se za podmínek stanovených touto Smlouvou zavazuje archivovat veškeré písemnosti

zhotovené pro plnění předmětu dle této Smlouvy.

15.10. Prodávající se za podmínek stanovených touto Smlouvou zavazuje:

- (i) archivovat veškeré písemnosti zhotovené pro plnění předmětu dle této Smlouvy a umožnit osobám oprávněným k výkonu kontroly projektu, z něhož je plnění dle této Smlouvy hrazeno, provést kontrolu dokladů souvisejících s tímto plněním, a to po celou dobu archivace projektu, minimálně však do roku 2033. Kupující je oprávněn po uplynutí 10 let od ukončení plnění podle této Smlouvy od Prodávajícího výše uvedené dokumenty bezplatně převzít;
- (ii) jako osoba povinná dle ustanovení § 2 písm. e) zákona č. 320/2001 Sb., o finanční kontrole ve veřejné správě, v platném znění, spolupůsobit při výkonu finanční kontroly, mj. umožnit všem subjektům oprávněným k výkonu kontroly projektu přístup ke všem dokumentům, tedy i k těm částem nabídek, smluv a souvisejících dokumentů, které podléhají ochraně podle zvláštních právních předpisů (např. obchodní tajemství), a to za předpokladu, že budou splněny požadavky kladené právními předpisy; tuto povinnost rovněž zajistí Prodávající u případných poddodavatelů Prodávajícího.

15.11. Nedílnou součástí Smlouvy jsou tyto přílohy:

*Příloha č. 1: Technická specifikace plnění, která tvořila Přílohu č. 1 Zadávací dokumentace,*

*Příloha č. 2: Nabídka Prodávajícího předložená v rámci zadávacího řízení v části, která předmět plnění technicky popisuje.*

15.12. Smluvní strany stvrzují Smlouvu podpisem na důkaz souhlasu s celým jejím obsahem.

15.13. Uzavření této kupní smlouvy bylo schváleno usnesením č. 020-19/2020/RK Rady Středočeského Kraje ze dne 11.5.2020.

Ve Slaném

**RNDr.  
Milan  
Dundr, CSc.**

Digitally signed by RNDr. Milan Dundr, CSc.  
DN: c=CZ, 2.5.4.97=NTRCZ-61894427,  
o=Gymnázium Václava Beneše  
Třebízského, Slaný, Smetanovo nám.  
1310, ou=príspevková organizace,  
ou=1, cn=RNDr. Milan Dundr, CSc.,  
sn=Dundr, givenName=Milan,  
serialNumber=P263098, title=ředitel  
Date: 2020.05.27 09:50:53 +02'00'

RNDr. Milan Dundr, CSc., ředitel  
Gymnázium Václava Beneše  
Třebízského, Slaný, Smetanovo nám.  
1310

Ve Slaném

**Bc. Martin  
Procházka**

Digitally signed by Bc. Martin Procházka  
DN: c=CZ,  
2.5.4.97=NTRCZ-07486987,  
o=czcode, s.r.o., ou=1, cn=Bc.  
Martin Procházka, sn=Procházka,  
givenName=Martin,  
serialNumber=P728073  
Date: 2020.05.26 10:51:59 +02'00'

Martin Procházka  
jednatel

## TECHNICKÁ SPECIFIKACE (včetně položkového rozpočtu)

rozpočtová ploška	Název požadovaného výrobku	technická specifikace požadovaného výrobku	NABÍDKA			
			množství	jednotka	jednotková cena bez DPH	cena celkem bez DPH
1.1.1.1.3	Tabule digitální flipchart	<p><b>DIGITÁLNÍ WHITE BOARD min 84"</b>  min. rozměry 1,8 x 1,3 x 0,1 m  možnost sdílení a přenosu nákresů a textu do mobilních zařízení  včetně aplikace pro přenos nákresů a textu do mobilních zařízení min, pro ANDROID a iOS  možnost práce s časovou osou (možný externí doplněk výrobce)  možnost práce současně dvou uživatelů  dodávka včetně min. 6 popisovačů a 1 gumy  min. rozměry 1,8 x 1,3 x 0,1 m  hmotnost max. 60 kg  včetně držáku na stěnu  kompatibilní s VESA 600 x 400 mm</p>	1	ks	39 419,00 Kč	39 419,00 Kč
1.1.2.3.1.1	Projektor	<p><b>Projektor DLP, nat. Full HD (min. 1920x1080), formát obrazu min. 4:3, 16:9, 3D, svítivost min. 3500 ANSI lm, min. kontrast 20000:1, HDMI, MHL, USB, VGA, RS232, repro min. 10W, dálkové ovládání</b></p>	1	ks	13 853,00 Kč	13 853,00 Kč
1.1.2.3.1.2	Notebook	<p><b>procesor s minimálním výkonem dle CPU benchmark 8.000 bodů, dotykový min. 14" LED s rozlišením min. 1920x1080, IPS, RAM min. 8GB DDR4, grafika min. 1000 bodů dle G3D Mark, min. slot M.2 PCIe NVMe, SSD min. 256GB, WiFi min. 802.11ac, Bluetooth 5.0, min. 1x USB 2.0, min. 2x USB 3.1 Gen 1, min. 1x USB-C 3.1 Gen 1, HDMI, čtečka karet, 3člávková baterie, Windows s možností připojení do domény, hmotnost max 2,5 kg</b></p>	1	ks	20 365,00 Kč	20 365,00 Kč

1.1.2.3.1.3	Tablet PC	<b>TABLET PC</b> <b>multidotykový min.10" LED</b> <b>1920x1200 IPS,</b> <b>RAM min. 4GB</b> <b>procesor min.: dle CPU</b> <b>Benchmarks min. 1800 bodů</b> <b>frekvence min. 1,1 GHz</b> <b>grafika dle 3DMARK min.2260</b> <b>bodů</b> <b>eMMC min.: 128GB,</b> <b>WiFi min. 802.11ac</b> <b>Bluetooth min.: 4.0,</b> <b>webkamera min.: 2Mpx +</b> <b>5Mpx</b> <b>min.: USB-C 3.1 Gen 1</b> <b>čtečka karet</b> <b>aktivní pero součástí balení</b> <b>operační systém s možností</b> <b>připojení do domény</b> <b>Windows 10 Pro 64bit z</b> <b>důvodu kompatibility</b>	11	ks	10 142,00 Kč	111 562,00 Kč
1.1.2.3.1.4	Kalkulačka	<b>Kalkulačka - 10 místný</b> <b>dvouřádkový displej, min.</b> <b>252 integrovaných</b> <b>matematických funkcí,</b> <b>bateriové + solární napájení</b>	12	ks	427,00 Kč	5 124,00 Kč
1.1.2.3.1.5	Tablet PC	<b>Zařízení 2v1 tablet s</b> <b>odpojitelnou dokovací</b> <b>klávesnicí</b> <b>Dotykový min. 11.6" Full HD</b> <b>IPS displej</b> <b>rozlišení min. 1920 x 1080</b> <b>bodů,</b> <b>min. 2jádrový procesor s</b> <b>výkonem dle CPU benchmark</b> <b>min. 1100 bodů</b> <b>min. 4GB operační paměti</b> <b>DDR3,</b> <b>min. 32GB interní paměti</b> <b>eMMC,</b> <b>slot pro M.2 SSD,</b> <b>grafika HD</b> <b>min.: WiFi ac, Bluetooth,</b> <b>kamera 2Mpx a 2Mpx, USB</b> <b>3.0/3.1 Gen 1, USB 2.0,</b> <b>min. microHDMI, stereo</b> <b>reproduktory, čtečka karet</b> <b>microSD, OS Windows 10</b> <b>Home z důvodu klompatibility</b> <b>včetně nabíječky nebo</b> <b>napájecího zdroje.</b>	12	ks	5 781,00 Kč	69 372,00 Kč

1.1.2.3.1.6	Programovatelné stavebnice	<p><b>Robotická souprava obsahující min. 540 dílů, ve které děti najdou vše potřebné k modelování, programování a testování reálných robotických zařízení.</b></p> <p><b>Musí být optimalizována pro práci ve třídě.</b></p> <p><b>Sada musí obsahovat min.:</b></p> <ul style="list-style-type: none"> <li>1x základní prvek - inteligentní programovatelná kostka - autonomní počítač umožňující min. Bluetooth a WiFi komunikaci</li> <li>2x velký interaktivní servomotor s integrovaným rotačním senzorem</li> <li>1x střední interaktivní servomotor s integrovaným rotačním senzorem</li> <li>1x ultrazvukový senzor</li> <li>1x světelný a barevný senzor</li> <li>1x gyroskop</li> <li>2x dotykový senzor</li> <li>1x nabíjecí baterii</li> <li>540 dílů pro stavbu a robotických zařízení</li> <li>Spojovací vodiče s konektory</li> <li>Stavební návody</li> <li>Plastový kontejner s pořadačem pro ukládání sady</li> </ul> <p><b>Z důvodu stávajícího vybavení školy požadujeme plnou kompatibilitu s robotickou sadou LEGO EV3 z ostatních projektů</b></p>	12	ks	6 533,00 Kč	78 396,00 Kč
1.1.2.3.1.7	Programovatelné zařízení - sady	<p><b>Stavebnice na bázi s mikrokontrolérovou vývojovou deskou založená na ATmega328.</b></p> <p><b>Deska musí obsahovat min.:</b></p> <ul style="list-style-type: none"> <li>14 digitálních vstupních / výstupních pinů, z toho musí být 6 použitelných jako výstupy PWM,</li> <li>6 analogových vstupů, 16 MHz krystal, připojení pomocí USB, napájecí konektor, ICSP rozhraní a resetovací tlačítko.</li> </ul> <p><b>Musí obsahovat vše potřebné k provozu mikrokontroléru - USB kabel, napájecí adaptér.</b></p> <p><b>Min. specifikace mikrokontrolérové desky:</b></p> <ul style="list-style-type: none"> <li>Pracovní napětí: 5V</li> <li>Vstupní napětí: 7-12V</li> <li>Vstupní nap max.: 6-15 V DC</li> <li>I/O Piny min.: 14 (6 použitelných jako PWM výstup)</li> <li>Analog. vstupy min.: 6</li> <li>DC Proud na pin min.: 40 mA</li> <li>Flash min.: 32 KB, 0.5 KB může být použito pro bootloader</li> </ul>				

SRAM min.: 2 KB  
EEPROM min.: 1 KB  
Krystal: 16 MHz

startovací sada na bázi  
ARDUINO UNO R3 nebo  
adekvátní . Včetně knihy s  
min. 30 experimenty. Obsah  
sady min:

1x kompatibilní UNO R3  
Board (např. Arduino UNO  
R3)  
1x ADXL345 Acceleration  
Sensor  
1x Ultrasonic Distance  
Sensor  
1x IR Receiver HX1838  
1x Remote Controller  
1x PS2 Joystick Module  
1x Relay  
1x Stepper Motor  
1x ULN2003 Stepper Motor  
Driver Module  
1x DHT-11 Temperature &  
Humidity Sensor  
1x LED Bar Graph  
1x Active Buzzer  
1x Passive Buzzer  
1x PIR Movement Sensor  
1x Servo  
2x Analog Temperature  
Sensor(Thermistor)  
1x Breadboard Power Supply  
Module  
1x 4\*4 Matrix Keyboard  
1x DC Motor  
1x L9110 DC Motor Driver  
1x LCD1602  
1x Dot-matrix Display  
1x 7-segment Display

12 sada

3 290,00 Kč

39 480,00 Kč

		1x 4-bit 7-segment Display 1x NE555 Timer 2x 74HC595 2x Light Sensor (Photoresistor) 2x Tilt Switch 2x Switch 1x RGB LED 8x Red LED 4x Green LED 4x Yellow LED 4x Blue LED 16x Resistor(220Ω) 10x Resistor(1kΩ) 10x Resistor(10kΩ) 2x Potentiometer(10KΩ) 5x Capacitor(104) 4x Capacitor(10uF) 4x Button(large) 8x Button(small) 1x Button Cap(red) 1x Button Cap(white) 2x Button Cap(blue) 2x NPN Transistor(8050) 2x PNP Transistor(8550) 2x 1N4148 Diode 2x 1N4001 Diode 1x Battery Holder 1x Breadboard 1x USB Cable 40x Male to Male Jumper Wires 20x Male to Female Jumper Wires 1x Header(40pin) 1x Band Resistor Card				
1.1.2.3.3.3	Úložné boxy na programovatelné sady	Sestava úložných stohovatelných boxů, s horním prostorem s víkem s držadlem, s min. 2 samostatných kufrů s vyjímatelnými samostatnými přihrádkami na drobné díly, např. systému L-BOXX, s držadlem, Šířka min.: 440 mm, výška min 355 mm, hloubka min. 270 mm	3	sada	4 750,00 Kč	14 250,00 Kč
1.1.2.3.1.8	Zdroje a kabely	Laboratorní zdroj min.: 2 kanály, min.: 0÷30VDC; 0÷3A; 5VDC; 1A, min. 2x LED 3-místný, Zdroj napájení 110/230V 50/60Hz, ochrana před přetížením, Stabilizace napětí ≤0,01% + 2mV,	6	ks	3 241,00 Kč	19 446,00 Kč



1.1.2.3.3.4	Pájka - sada	<b>Pájecí stanice (mikropájka)</b> <b>min. požadavky:</b> <b>Napájení: 230 V / 50 Hz</b> <b>Příkon: max. 50W</b> <b>Teplotní rozsah: min.: 150-450°C</b> <b>Regulace teploty</b> - vypínač se světelnou indikací zapnutí - držák páječky - výměnný pájecí hrot - houbička na otírání hrotu <b>Dodávka včetně odsávačky cínu s min. 1 náhradním hrotem a měkkou pájkou - trubičkovým cínem pro pájení min. požadavky odsávačky:</b> <b>Rozměr, min. délka: 330 mm</b> <b>Rozměry průměr max. 30 mm</b> <b>Hmotnost (max. hodnota): 110 g</b> <b>Antistatické provedení</b> <b>Objem sání min.25 cm<sup>3</sup></b> <b>min. požadavky na měkkou pájku - trubičkový cín:</b> <b>Trubičkový cín vhodný pro pájení součástek navinutý na plastové cívice.</b> <b>Cín ve složení z 99% Sn a 1% Cu.</b> <b>Průměr drátu 1,0 mm.</b> <b>Hmotnost min 100g</b>		6 sada	5 790,00 Kč	34 740,00 Kč
-------------	--------------	---	--	--------	-------------	--------------

cena celkem bez DPH	446 007,00 Kč
---------------------	---------------

## 1. Technický popis nabízených položek

rozpočtová položka	Název požadovaného výrobku	technická specifikace nabízeného výrobku
1.1.1.1.3	Tabule digitální flipchart	<b>DIGITÁLNÍ WHITE BOARD 84"</b> rozměry 1,8 x 1,3 x 0,1 m možnost sdílení a přenosu nákresů a textu do mobilních zařízení včetně aplikace pro přenos nákresů a textu do mobilních zařízení min, pro ANDROID a iOS možnost práce časovou osou (možný externí doplněk výrobce) možnost práce současně dvou uživatelů dodávka včetně 6 popisovačů a 1 gumy, nabíjecí stanice pro 4 popisovače hmotnost 10kg včetně držáku na stěnu kompatibilní s VESA 600 x 400 mm Možnost provozu systému na jakémkoliv jiném povrchu
1.1.2.3.1.1	Projektor	Projektor DLP, nat. Full HD ,formát obrazu 4:3, 16:9, 3D,svítivost 3600 ANSI lm, kontrast 20000:1, HDMI, MHL, USB, VGA, RS232, repro 2*10W, dálkové ovládání
1.1.2.3.1.2	Notebook	procesor i3-8145U, dotykový 14" LED s rozlišením 1920x1080, IPS, RAM 8GB DDR4, grafika Intel UHD Graphics 620, slot M.2 PCIe NVMe, SSD 512GB, WiFi min. 802.11ac, Bluetooth 5.0, 1x USB 2.0, 2x USB 3.1 Gen 1, 1x USB-C 3.1 Gen 1, HDMI, čtečka karet, 3čláčková baterie, Windows s možností připojení do domény, hmotnost 1,5 kg
1.1.2.3.1.3	Tablet PC	<b>TABLET PC</b> Multidotykový 10,1" LED 1920x1200 IPS, RAM 8GB procesor Intel Pentium N5000 grafika Intel® UHD Graphics 605 eMMC 128GB, WiFi min. 802.11ac Bluetooth 4,1, webkamera 2Mpx + 5Mpx USB-C 3.1 Gen 1 čtečka karet aktivní pero součástí balení operační systém s možností připojení do domény Windows 10 Pro 64bit z důvodu kompatibility
1.1.2.3.1.4	Kalkulačka	Kalkulačka - 10 místný dvouřádkový displej, 419 integrovaných matematických funkcí, bateriové + solární napájení
1.1.2.3.1.5	Tablet PC	Zařízení 2v1 tablet s odpojitelnou dokovací klávesnicí Dotykový 11.6" Full HD IPS displej rozlišení 1920 x 1080 bodů, procesor Intel Celeron Dual Core N4100 4GB operační paměti DDR3, 64GB interní paměti eMMC, slot pro M.2 SSD, grafika HD WiFi ac, Bluetooth, kamera 2Mpx, USB 3.0/3.1 Gen 1, USB 2.0, min. microHDMI, stereo reproduktory, čtečka karet microSD, OS Windows 10 Home z důvodu klompatibility včetně nabíječky nebo napájecího zdroje, Otočný kloub



**czcode, s.r.o.**

IČ: 07486987

DIČ: CZ07486987

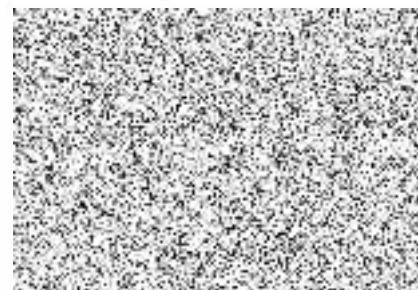
Korunní 2569/108

101 00 Praha 10

rozpočtová ploška	Název požadovaného výrobku	technická specifikace nabízeného výrobku
1.1.2.3.1.6	Programovatelné stavebnice	Robotická souprava obsahující 541 dílů, ve které děti najdou vše potřebné k modelování, programování a testování reálných robotických zařízení. Optimalizována pro práci ve třídě. Sada obsahuje: 1x základní prvek - inteligentní programovatelná kostka - autonomní počítač umožňující min. Bluetooth a WiFi komunikaci 2x velký interaktivní servomotor s integrovaným rotačním senzorem 1x střední interaktivní servomotor s integrovaným rotačním senzorem 1x ultrazukový senzor 1x světelný a barevný senzor 1x gyroskop 2x dotykový senzor 1x nabíjecí baterii 540 dílů pro stavbu a robotických zařízení Spojovací vodiče s konektory Stavební návody Plastový kontejner s pořadačem pro ukládání sady

rozpočtová ploška	Název požadovaného výrobku	technická specifikace nabízeného výrobku
1.1.2.3.1.7	Programovatelné zařízení - sady	<p>Stavebnice na bázi s mikrokontrolérovou vývojovou deskou založená na ATmega328.            Deska obsahuje:            14 digitálních vstupních / výstupních pinů, z toho musí být 6 použitelných jako výstupy PWM,            6 analogových vstupů, 16 MHz krystal, připojení pomocí USB, napájecí konektor, ICSP rozhraní a resetovací tlačítko.            Musí obsahovat vše potřebné k provozu mikrokontroléru - USB kabel, napájecí adaptér.</p> <p>Specifikace mikrokontrolérové desky:            Pracovní napětí: 5V            Vstupní napětí: 7-12V            Vstupní nap max.: 6-15 V DC            I/O Piny min.: 14 (6 použitelných jako PWM výstup)            Analog. vstupy min.: 6            DC Proud na pin min.: 40 mA            Flash min.: 32 KB, 0.5 KB může být použito pro bootloader            SRAM min.: 2 KB            EEPROM min.: 1 KB            Krystal: 16 MHz</p> <p>startovací sada na bázi ARDUINO UNO R3 nebo adekvátní . Včetně knihy s 30 experimenty.            Obsah sady:</p> <ul style="list-style-type: none"> <li>1x kompatibilní UNO R3 Board (např. Arduino UNO R3)</li> <li>1x ADXL345 Acceleration Sensor</li> <li>1x Ultrasonic Distance Sensor</li> <li>1x IR Receiver HX1838</li> <li>1x Remote Controller</li> <li>1x PS2 Joystick Module</li> <li>1x Relay</li> <li>1x Stepper Motor</li> <li>1x ULN2003 Stepper Motor Driver Module</li> <li>1x DHT-11 Temperature &amp; Humidity Sensor</li> <li>1x LED Bar Graph</li> <li>1x Active Buzzer</li> <li>1x Passive Buzzer</li> <li>1x PIR Movement Sensor</li> <li>1x Servo</li> <li>2x Analog Temperature Sensor(Thermistor)</li> <li>1x Breadboard Power Supply Module</li> <li>1x 4*4 Matrix Keyboard</li> <li>1x DC Motor</li> <li>1x L9110 DC Motor Driver</li> <li>1x LCD1602</li> <li>1x Dot-matrix Display</li> <li>1x 7-segment Display</li> <li>1x 4-bit 7-segment Display</li> <li>1x NE555 Timer</li> <li>2x 74HC595</li> <li>2x Light Sensor (Photoresistor)</li> <li>2x Tilt Switch</li> <li>2x Switch</li> <li>1x RGB LED</li> <li>8x Red LED</li> <li>4x Green LED</li> <li>4x Yellow LED</li> <li>4x Blue LED</li> <li>16x Resistor(220Ω)</li> <li>10x Resistor(1kΩ)</li> <li>10x Resistor(10kΩ)</li> <li>2x Potentiometer(10KΩ)</li> <li>5x Capacitor(104)</li> <li>4x Capacitor(10uF)</li> <li>4x Button(Large)</li> <li>8x Button(small)</li> <li>1x Button Cap(red)</li> <li>1x Button Cap(white)</li> <li>2x Button Cap(blue)</li> <li>2x NPN Transistor(8050)</li> <li>2x PNP Transistor(8550)</li> <li>2x 1N4148 Diode</li> <li>2x 1N4001 Diode</li> <li>1x Battery Holder</li> <li>1x Breadboard</li> <li>1x USB Cable</li> <li>40x Male to Male Jumper Wires</li> <li>20x Male to Female Jumper Wires</li> <li>1x Header(40pin)</li> <li>1x Band Resistor Card</li> </ul>

rozpočtová ploška	Název požadovaného výrobku	technická specifikace nabízeného výrobku
1.1.2.3.3.3	Uložné boxy na programovatelné sady	Sestava úložných stohovatelných boxů, s horním prostorem s víkem s držadlem, s 2 samostatnými kufry s vyjímatelnými samostatnými přihrádkami na drobné díly s držadlem, Šířka : 442 mm, výška 357 mm, hloubka min. 273 mm
1.1.2.3.3.8	Zdroje a kabely	Laboratorní zdroj 2 kanály, 0+30VDC; 0+3A; 5VDC; 1A, 2x LED 3-místný display, Zdroj napájení 110/230V 50/60Hz, ochrana před přetížením, Stabilizace napětí $\leq 0,01\% + 2mV$ .
1.1.2.3.3.4	Pájka - sada	Pájecí stanice (mikropájka) Napájení: 230 V / 50 Hz Příkon: max. 50W Teplotní rozsah: 150-450°C Regulace teploty - vypínač se světelnou indikací zapnutí - držák páječky - výměnný pájecí hrot - houbička na otírání hrotu Dodávka včetně odsávačky cinu s 1 náhradním hrotem a měkkou pájkou - trubičkovým cinem pro pájení odsávačka: Rozměr, délka: 330 mm Rozměry průměr 30 mm Hmotnost: 110 g Antistatické provedení Objem sání 25 cm <sup>3</sup> trubičkový cin: Trubičkový cin vhodný pro pájení součástek navinutý na plastové cívce. Cin ve složení z 99% Sn a 1% Cu. Průměr drátu 1,0 mm. Hmotnost 100g



## 5. Vyplněný položkový rozpočet

Dle zadávací dokumentace VŘ

rozpočtová ploška	Název požadovaného výrobku	množství	jednotka	jednotková cena bez DPH	cena celkem bez DPH
1.1.1.1.3	Tabule digitální flipchart	1	ks	39 419,00 Kč	39 419,00 Kč
1.1.2.3.1.1	Projektor	1	ks	13 853,00 Kč	13 853,00 Kč
1.1.2.3.1.2	Notebook	1	ks	20 365,00 Kč	20 365,00 Kč
1.1.2.3.1.3	Tablet PC	11	ks	10 142,00 Kč	111 562,00 Kč
1.1.2.3.1.4	Kalkulačka	12	ks	427,00 Kč	5 124,00 Kč
1.1.2.3.1.5	Tablet PC	12	ks	5 781,00 Kč	69 372,00 Kč
1.1.2.3.1.6	Programovatelné stavebnice	12	ks	6 533,00 Kč	78 396,00 Kč
1.1.2.3.1.7	Programovatelné zařízení - sady	12	sada	3 290,00 Kč	39 480,00 Kč
1.1.2.3.3.3	Úložné boxy na programovatelné sady	3	sada	4 750,00 Kč	14 250,00 Kč
1.1.2.3.1.8	Zdroje a kabely	6	ks	3 241,00 Kč	19 446,00 Kč
1.1.2.3.3.4	Pájka - sada	6	sada	5 790,00 Kč	34 740,00 Kč

<b>cena celkem bez DPH</b>	<b>446 007,00 Kč</b>
----------------------------	----------------------

