



# SMLOUVA O DÍLO

## **Obchodní akademie, odborná škola a praktická škola Olgy Havlové**

se sídlem **Obchodní 282, 542 25 Jánské Lázně**

zastoupená ~~Mgr. Lenkou Kozábkovou~~ ředitelkou

IČO: 492 90 274

DIČ: CZ49290274

Bankovní spojení:

Číslo účtu:

na straně jedné jako objednatel  
(dále jako „**Objednatel**“)

a

## **VOCET arch s.r.o.**

IČ: 08798842

DIČ: CZ08798842


se sídlem: Rozmarýnová 447, 541 01 Trutnov


Korespondenční adresa: Novodvorská 232, 541 01 Trutnov

zapsaná v obchodním rejstříku vedeném u Krajského soudu v Hradci Králové, oddíl C, spis. Vložka 45130

bankovní spojení: ČSOB – Československá obchodní banka

číslo účtu: 291542490/0300

zástupce ve věcech smluvních: I: 

zástupce ve věcech technických: 

autorizovaná osoba:  číslo autorizace: ČKAIT - 0600861

na straně druhé jako zhotovitel  
(dále jako „**Zhotovitel**“)

(společně též jako „smluvní strany“)

smluvní strany uzavřely níže uvedeného dne, měsíce a roku, v souladu s ustanoveními § 2586 a n. zákona č. 89/2012 Sb., občanského zákoníku v platném a účinném znění (dále jen „**občanský zákoník**“) tuto smlouvu o dílo (dále jen „smlouva“).

## **I.**

### **Úvodní ustanovení**

- I. Zhotovitel je držitelem příslušných živnostenských oprávnění potřebných k provedení díla a má řádné vybavení, zkušenosti a schopnosti, aby řádně a včas provedl dílo dle této smlouvy a je tak způsobilý závazky vyplývající z této smlouvy splnit.
- II. Nabídka zhotovitele podaná v rámci zadávacího řízení k veřejné zakázce malého rozsahu na služby s názvem „**Nástavba a spojovací lávka Obchodní akademie Olgy Havlové v Janských lázních**“ byla vybrána zadavatelem, jímž je objednatel, jakožto nabídka nejvhodnější, zhotovitel prohlašuje, že je schopný dílo dle této smlouvy provést v souladu s touto smlouvou, za sjednanou cenu a že si je vědom skutečnosti, že objednatel má značný zájem na dokončení díla, které je předmětem této smlouvy, v čase a kvalitě dle této smlouvy.

- III. Práva a povinnosti smluvních stran se řídí občanským zákoníkem. Ujednání obsažená v této smlouvě mají přednost před občanským zákoníkem. Smlouva je uzavřena podle ust. § 2586 a n. občanského zákoníku jako smlouva o dílo.
- IV. Kromě ustanovení obsažených v této smlouvě je zhotovitel při plnění předmětu díla vázán zadávacími podmínkami a nabídkou uchazeče ze zadávacího řízení, které předcházelo uzavření této smlouvy.
- V. Účelem této smlouvy je zhotovení projektových dokumentací pro vydání územního rozhodnutí, stavebního povolení (resp. vydání souhlasu s realizací ohlášeného záměru), projektové dokumentace pro provádění stavby s doprovodnými inženýrskými činnostmi a následným autorským dozorem při realizaci projektu, tj. stavby nástavby a spojovací lávky Obchodní akademie Olgy Havlové v Janských Lázních.
- VI. Objednatel, tj. Obchodní **akademie Olgy Havlové v Janských Lázních** je příspěvkovou organizací se záměrem výstavby projektu **pro územní rozhodnutí, stavební povolení a provedení stavby nástavby a spojovací lávky Obchodní akademie Olgy Havlové v Janských Lázních v Janských Lázních** na pozemku st. p. č. 323 (nástavba) a pozemek p. č. 61/1 (spojovací lávka), v katastrálním území Janské Lázně, obec Janské Lázně (dále jen „projekt“). Objednatel je uživatelem Pozemku.
- VII. Pojmy užívané v této smlouvě jsou užívány ve významu vyplývajícím z příslušných právních předpisů, resp. ve svém obvyklém významu. Pro účely této smlouvy se rozumí:
- a) **Dokumentací** veškeré hmotné části díla, které jsou v souladu s čl. II. této smlouvy předmětem této smlouvy o dílo;
  - b) **Celkovou cenou** cena za provedení díla uvedená v článku IV. této Smlouvy;
  - c) **Dílčí platbou** platba za příslušnou část díla;
  - d) **Závaznou technickou normou** technická norma ČSN, na kterou je odkazováno obecně závazným právním předpisem jako na výlučný způsob splnění předepsané povinnosti.

## II. Předmět Smlouvy

- 2.1. Předmětem této smlouvy je zhotovení projektových dokumentací (dále také jako „dílo“) potřebných pro realizaci stavby nástavby a spojovací lávky Obchodní akademie Olgy Havlové v Janských Lázních. Zhotovitel se zavazuje pro Objednatele v souladu s jeho požadavky zpracovat dílo dle čl. II. odst. 2.2. této smlouvy. Objednatel se zavazuje zaplatit Zhotoviteli sjednanou cenu za dílo v článku IV. této Smlouvy.
- 2.2. Součástí předmětu plnění díla dle této smlouvy jsou služby:
- a) **Přípravné práce**
  - b) **Zhotovení dokumentace pro vydání územního rozhodnutí a stavebního povolení v souladu s vyhláškou č. 499/2006 Sb., o dokumentaci staveb ve znění pozdějších předpisů:**
    - a. dokumentace bude obsahovat veškeré náležitosti stanovené zákonem č. 183/2006 Sb., o územním plánování a stavebním řádu (dále jen „stavební zákon“), ve znění pozdějších předpisů (dále: „stavební zákon“) a jiných právních předpisů, spolu s doklady, stanovisky a rozhodnutími tak, aby mohlo být vydáno pravomocné územní rozhodnutí, pravomocné stavební povolení, případně pravomocné společné povolení,
    - b. dokumentace bude obsahovat veškeré náležitosti dle stavebního zákona, včetně dokladové části;
    - c. dokumentace bude obsahovat jednotlivé propočty nákladů na stavbu členěných podle stavebního objektů s podrobností odpovídající stupni projektové dokumentace;
    - d. dokumentace bude obsahovat zásady organizace výstavby, včetně návrhů termínů prací výstavby a návrh na umístění zařízení staveniště;
  - c) **Inženýrské činnosti:** získání potřebných dokumentů od orgánů státní i nestátní správy (např.: územní plánování, životní prostředí, KRMAP, správce vřidel, stavební úřad, krajská hygienická stanice, hasičský záchranný sbor, vyjádření o existenci sítí apod.

**d) Zhotovení dokumentace pro provádění stavby podle vyhlášky č. 499/2006 Sb., o dokumentaci staveb, ve znění pozdějších předpisů, tj. projektovou dokumentaci pro provádění stavby. Tato dokumentace bude podkladem pro výběr dodavatele v souladu s vyhláškou č. 169/2016 Sb., o stanovení rozsahu dokumentace veřejné zakázky na stavební práce a soupisu stavebních prací, dodávek a služeb s výkazem výměr.**

- a. projektová dokumentace bude zpracována v rozsahu nezbytném pro zpracování nabídky pro provedení stavby podle zákona č. 134/2016 Sb., o zadávání veřejných zakázek (dále jen „ZZVZ“) a v souladu s vyhláškou č. 169/2016 Sb., o stanovení rozsahu dokumentace veřejné zakázky na stavební práce a soupisu stavebních prací, dodávek a služeb s výkazem výměr;
- b. projektová dokumentace bude dále obsahovat soupis prací, tj jejich obsah a strukturu dle vyhlášky č. 169/2016 Sb., o stanovení rozsahu dokumentace veřejné zakázky s výkazem výměr. PD bude obsahovat položkový rozpočet nákladů na stavbu, členěný do jednotlivých provozních souborů v rozsahu a obsahu výkazu výměr. Výkaz výměr a technické podmínky budou uvedeny ve všech sadách PD. Jedno vyhotovení PD bude navíc obsahovat oceněný položkový rozpočet nákladů stavby;
- c. technické podmínky stavby budou stanoveny v souladu s normami ČSN EN. PD ani výkaz výměr se soupisem stavebních prací dodávek a služeb nebudou obsahovat obchodní označení výrobků či technologických postupů či odkazy na názvy výrobců. Tyto obchodní názvy lze výjimečně ojediněle využít, pokud není možné jiným vhodným způsobem vymezit kvalitativní a technické podmínky dané položky;
- d. PD bude obsahovat zásady organizace výstavby, doporučený časový harmonogram výstavby, včetně lhůty výstavby, spolu s návrhem na umístění staveniště;

**e) Autorský dozor projektanta:** Zhotovitel se zavazuje vykonávat Autorský dozor na Stavbě po celou dobu výstavby, tedy od Oznámení do zahájení výstavby do Kolaudace, nejdéle však po dobu 3 (tři) let po podpisu této smlouvy.

- 2.3. Zhotovitel je povinen objednateli poskytnout součinnost při poskytování vysvětlení a odpovědi zadavatele v rámci zadávacího řízení na výběr dodavatele stavby, zástupce zhotovitele na jednáních komisí a poskytování odborné pomoci, konzultací či stanovisek a posouzení nabídek z hlediska splnění sestavení nabídkové ceny při podezření na mimořádně nízkou nabídkovou cenu při práci a jednáních hodnotící komise.
- 2.4. V rámci jednotlivých služeb dle čl. II odst. 2.2. je předmětem závazku Zhotovitele též zastupování Objednatele při úkonech souvisejících s projednáním Dokumentace s dotčenými orgány a účastníky řízení. Objednatel za tímto účelem uděluje Zhotoviteli plnou moc, která bude tvořit Přílohu č. 1 této smlouvy.
- 2.5. Přesný rozsah úkonů, které jsou součástí jednotlivých služeb, je popsán v bodech Přílohy č. 2 (cenová nabídka) k této smlouvě.
- 2.6. Zhotovitel se zavazuje objednateli předat dokumenty, které jsou předmětem díla následujícím způsobem:
  - a) čistopis dokumentace pro vydání územního rozhodnutí a stavebního povolení dle čl. II odst. 2.2. písm. b) této smlouvy bude objednateli dodán v 6 (šesti) vyhotoveních v listinné podobě a ve 2 (dvou) vyhotoveních v elektronické formě na datovém nosiči FLASCH DISC. (pro textovou část PD ve formátu .doc/.docx, pro rozpočty ve formátu .xls/.xlsx a zároveň pro skenované dokumenty ve formátu .pdf, pro výkresovou část dokumentace ve formátu .dwg a zároveň v .pdf);
  - b) Zhotovitel po vydání pravomocného územního rozhodnutí a pravomocného stavebního povolení, případně pravomocného společného povolení PD ověřenou příslušným stavebním úřadem;
  - c) čistopis dokumentace dle čl. 2 odst. 2.2. písm. d) této Smlouvy bude objednateli předán v 6 (šesti) vyhotoveních v listinné formě a ve 2 (dvou) vyhotoveních v elektronické formě na datovém nosiči. (pro textovou část PD ve formátu .doc/.docx, pro rozpočty a výkazy výměr ve formátu .xls/ .xlsx a současně ve formátu .pdf, pro skenované dokumenty v .pdf, pro výkresovou část PD ve formátu .dwg a současně ve formátu .pdf.
- 2.7. Dílo bude provedeno v rozsahu, způsobem a v jakosti stanovené touto smlouvou, zejména všemi výchozími dokumenty včetně případných změn dodatků a doplňků sjednaných stranami nebo vyplývajících z rozhodnutí příslušných orgánů. Při zhotovení stavby bude zhotovitel

- postupovat rovněž v souladu s prováděcí projektovou dokumentací, odsouhlasenou objednatelem.
- 2.8. Rozhodnou podobou předané dokumentace pro vydání územního rozhodnutí a stavebního povolení, je listinná forma opatřená podpisy Zhotovitele (případně autorizačními razítky). Rozhodnou podobou předané projektové dokumentace pro provádění stavby je elektronická forma dokumentace. Předáním díla v digitální podobě není nikterak dotčeno autorství a duševní vlastnictví (autorská práva) zhotovitele.
  - 2.9. V PD budou zapracovány a dodrženy podmínky vyjadřujících se dotčených orgánů státní správy, dotčených vlastníků a organizací. V samostatné složce, která bude vždy součástí předání jednotlivých PD, budou veškerá vyjádření, zápisy a dohody doloženy v originále nebo úředně ověřené kopii.
  - 2.10. Vypracované PD musí být vypracovány tak, aby realizací stavby nedošlo k porušení zásad účelného, hospodárného a efektivního vynakládání veřejných prostředků dle ustanovení § 2 zákona č. 320/2001 Sb., o finanční kontrole ve veřejné správě a o změně některých zákonů (zákon o finanční kontrole).
  - 2.11. Zhotovitel potvrzuje, že se v plném rozsahu seznámil s rozsahem a povahou díla, že jsou mu známy veškeré technické, kvalitativní a jiné podmínky nezbytné k realizaci díla a že disponuje takovými kapacitami a odbornými znalostmi, které jsou k provedení díla nezbytné a v době zahájení a poté i v době plnění díla je jeho odbornost a kvalifikace v souladu s kvalifikačními předpoklady, které zhotovitel prokazoval jako uchazeč v zadávacím řízení, jež předcházelo uzavření této smlouvy
  - 2.12. Součástí plnění díla není:
    - a. Geodetické zaměření parcely a vyhotovení geodetických výkresů pozemku
    - b. Geologický, hydrogeologický a radonový průzkum a více viz. Příloha č. 2 této smlouvy
    - c. Další expertízy a studie, které nejsou obvyklou součástí projektu, ale stavební úřad má právo si je vyžádat.
    - d. Výrobní dokumentace části stavby

### III. Doba a místo plnění

- 3.1. Zhotovitel se zavazuje celé dílo řádně a provést, ukončit a předat ve stanovených lhůtách dle stanoveného harmonogramu takto:
  - a. část předmětu díla dle čl. 2 odst. 2.2. písm. a) a b) této Smlouvy **do 6 měsíců** ode dne doručení písemné výzvy objednatele zhotoviteli k zahájení prací k plnění předmětu díla pro tyto části,
  - b. část předmětu díla dle čl. 2 odst. 2.2. písm. d) této Smlouvy **do 12 měsíců** ode dne doručení písemné výzvy objednatele zhotoviteli k zahájení prací k plnění předmětu díla pro tuto část a za podmínky vydaného pravomocného územního rozhodnutí, pravomocného stavebního povolení, případně pravomocného společného povolení na základě zhotovitelem vypracované a předané dokumentace pro vydání územního rozhodnutí, stavebního povolení, případně společného povolení.
  - c. Celkem to je tedy **570 dní**. Ukončení a předání díla je nejpozději do 16.11. 2021.
  - d. Autorský dozor bude poskytován od zahájení stavby do její Kolaudace.
- 3.2. Zhotovitel splní svou povinnost provést dílo jeho řádným ukončením a protokolárním předáním a převzetím předmětu díla objednatelem. Předání a převzetí díla proběhne za součinnosti zhotovitele a objednatele bez zbytečného odkladu poté, kdy zhotovitel dílo řádně ukončí. Dílo se považuje za řádně ukončené, bude-li provedeno v souladu s touto smlouvou, bude bez vad a budou-li k němu ze strany zhotovitele poskytnuta další plnění dle této smlouvy, zejména dojde-li k předání a převzetí předmětu díla, tj. příslušných dokumentací v touto smlouvou požadované formě a dalších dokladů vyžadovaných touto smlouvou v průběhu provádění díla či při jeho předání.
- 3.3. Zhotovitel je povinen jednotlivé části díla předat Objednateli na adrese jeho sídla uvedené v záhlaví této Smlouvy a Klient je povinen danou část Dokumentace od Architekta převzít. Případně-li poslední den lhůty na sobotu, neděli nebo svátek, je posledním dnem lhůty nejbližší příští pracovní den.

- 3.4. Objednatel nemá právo odmítnout dílo převzít pro ojedinělé drobné vady, které samy o sobě ani ve spojení s jinými nebrání řádnému užití díla a ani zhotovení Stavby, ani užití díla podstatným způsobem neomezují.
- 3.5. Zhotovitel je povinen provést dílo a další úkony s tím spojené na svůj náklad a na své nebezpečí v termínech stanovených v čl. III. odst. 3.1. této smlouvy. Zhotovitel může dílo nebo jeho část provést ještě před stanoveným termínem.
- 3.6. Místem plnění pro předání jednotlivých částí díla je sídlo Objednatele.

#### **IV. Cena za dílo**

- 4.1. Cena díla je stanovena dohodou smluvních stran na základě nabídky Zhotovitele a činí:
  - a. Přípravné práce dle čl. II odst. 2.2. písm. a) této smlouvy:
    - i. cena bez DPH 24 352 Kč (slovy: dvacetčtyřtisíc třístapadesát dva korun českých),
    - ii. DPH 21 % ve výši 5 114 Kč (slovy: pět tisíc stočtrnáct korun českých)
    - iii. cena včetně DPH ve výši 29 466 Kč (slovy: dvacetdevět tisíc čtyřistašedesát šest korun českých)
  - b. Vypracování dokumentace pro vydání územního rozhodnutí, stavebního povolení dle čl. II odst. 2.2. písm. b) této smlouvy:
    - i. cena bez DPH 901 024 Kč (slovy: devětsettisíc dvacetčtyři korun českých),
    - ii. DPH 21 % ve výši 189 215 Kč (slovy: stoosmdesátdevět tisíc dvě stě patnáct korun českých)
    - iii. cena včetně DPH ve výši 1 090 239 Kč (slovy: jeden milion devadesát tisíc dvě stě třicet devět korun českých)
  - c. Inženýrské činnosti dle čl. II odst. 2.2. písm. c) této smlouvy:
    - i. cena bez DPH 160 723 Kč (slovy: stošedesát tisíc sedmsetdvacettři korun českých),
    - ii. DPH 21 % ve výši 33 751 Kč (slovy: třicet tisíc sedmsetpadesát jedna korun českých)
    - iii. cena včetně DPH ve výši 194 474 Kč (slovy: stodevadesát čtyř tisíc čtyřistašedesát čtyři korun českých)
  - d. Vypracování projektové dokumentace pro provádění stavby dle čl. II odst. 2.2. písm. d) této smlouvy:
    - i. cena bez DPH 681 856 Kč (slovy: šestsetosmdesátjednat tisíc osmsetpadesát šest korun českých),
    - ii. DPH 21 % ve výši 143 190 Kč (slovy: stočtyřicet tisíc stodevadesát korun českých)
    - iii. cena včetně DPH ve výši 825 046 Kč (slovy: osmsetdvacet pět tisíc čtyřicet šest korun českých)
  - e. Autorský dozor dle čl. II odst. 2.2. písm. e) této smlouvy:
    - i. cena bez DPH 107 148 Kč (slovy: stodeset tisíc stočtyřicet osm korun českých),
    - ii. DPH 21 % ve výši 22 501 Kč (slovy: dvacet dvatisíc pět set jedna korun českých)
    - iii. cena včetně DPH ve výši 129 649 Kč (slovy: stodvacet devět tisíc šet set čtyřicet devět korun českých)
  - f. **Celkem cena díla činí:**
    - i. **cena bez DPH 1 875 103 Kč (slovy: jeden milion osmset sedm desát pět tisíc stotři korun českých),**
    - ii. **DPH 21 % ve výši 393 771 Kč (slovy: třistadevadesát tisíc sedmset sedm desát jedna korun českých)**
    - iii. **cena včetně DPH ve výši 2 268 874 Kč (slovy: dva miliony dvě set šedesát osm tisíc osmset sedm desát čtyři korun českých)**  
**(dále též „Cena za provedení díla“)**
- 4.2. Ceny uvedené Zhotovitelem v položkovém rozpočtu musí obsahovat všechny náklady související se zhotovením díla, tj. veškeré práce a dodávky, poplatky a jiné náklady nezbytné pro řádné a úplné provedení díla. Cena díla zahrnuje veškeré náklady Zhotovitele při plnění díla, jako zejména náklady na dopravu, stravné a ubytování, kopírování, poštovní a telekomunikační služby včetně telefonu, fotodokumentace, poplatky atd. Celková cena

neobsahuje správní poplatky dotčeným orgánům státní správy a jiným subjektům, které je nutno uhradit v souvislosti s projednáním Dokumentace v příslušných správních řízeních a při přípravě těchto řízení. Tyto poplatky uhradí Objednatel. V ceně za provedení díla jsou zahrnuty veškeré náklady Zhotovitele, které při plnění svého závazku dle této smlouvy nebo v souvislosti s tím vynaloží, a to nejen náklady, které jsou uvedeny ve výchozích dokumentech předaných objednatel, ale i náklady, jejichž vynaložení musí Zhotovitel z titulu své odbornosti předpokládat, a to i na základě zkušeností s prováděním podobných děl.

- 4.3. Cena za provedení díla je sjednána jako nejvýše přípustná a může být překročena v případě změny sazby DPH. Zhotovitel má nárok na zaplacení ceny za dílo nad rámec ceny sjednané při uzavření této smlouvy pouze při současném splnění těchto podmínek: i) bude se jednat o navýšení z titulu plnění, které prokazatelně přesahuje rámec rozsahu a způsobu provedení předmětu díla sjednaný při uzavření smlouvy, které v době uzavření smlouvy nebylo obsaženo ve výchozích dokumentech ani z nich nevyplývalo a jeho potřebu nemohl zhotovitel zjistit ani při vynaložení odborné péče při prověřování vhodnosti těchto výchozích dokumentů a při tvorbě nabídkové ceny (dále jen „vícepráce“) a ii) současně se na provedení takového plnění a jeho ceně zhotovitel dohodne s objednatel ve formě písemného dodatku, není-li v této smlouvě stanoveno jinak. Překročení smluvní ceny je dále možné v případě, že Objednatel bude nucen z objektivních důvodů požadovat změnu v množství nebo kvalitě prací uvedených ve výchozích dokumentech, majících vliv na výši smlouvené ceny.

## V.

### Platební podmínky

- 5.1. Cena díla bude tedy hrazena vždy po realizaci a předání příslušné části díla následujícím způsobem:
- Po realizaci a předání části díla: Přípravné práce dle čl. II odst. 2.2. písm. a) této smlouvy, bude uhrazena cena v souladu s čl. IV odst. 4.1 písm. a) této smlouvy;
  - Po realizaci a předání části díla: Vypracování dokumentace pro vydání územního rozhodnutí, stavebního povolení dle čl. II odst. 2.2. písm. b) této smlouvy, bude uhrazena cena v souladu s čl. IV odst. 4.1 písm. b) této smlouvy,
  - Po realizaci části díla: Inženýrské činnosti – zajištění závazných stanovisek dotčených orgánů, vyjádření a souhlasů dle čl. II odst. 2.2. písm. c) této smlouvy, bude uhrazena cena v souladu s čl. IV odst. 4.1. písm. c) této smlouvy
  - Po realizaci a předání části díla: Vypracování projektové dokumentace pro provádění stavby dle čl. II odst. 2.2. písm. d) této smlouvy, bude uhrazena cena v souladu s čl. IV odst. 4.1 písm. d) této smlouvy.
  - Po realizaci Autorského dozoru: dle čl. II odst. 2.2. písm. e) této smlouvy, bude uhrazena cena v souladu s čl. IV. odst. 4.1. písm. e) této smlouvy.
- 5.2. Po realizaci a předání jednotlivých části díla předá Zhotovitel Objednateli daňový doklad, k němuž musí být připojen zjišťovací protokol – soupis prací a poskytnutých služeb, v členění po položkách dle výkazu výměr, oceněný v souladu s touto smlouvou, odsouhlasený Objednatel. Bez tohoto soupisu je faktura neúplná. Cenu neodsouhlasených prací a dodávek je zhotovitel oprávněn účtovat jen po dohodě s objednatel, jinak na základě pravomocného soudního rozhodnutí, které potvrdí jeho nárok.
- 5.3. Splatnost faktur – daňových dokladů vystavených Zhotovitelem bude 30 (třicet) kalendářních dnů od jejich vystavení. Zhotovitel zašle vystavené faktury – daňový doklad Objednateli v den jejich vystavení v elektronické podobě e-mailem a případně doporučeně poštou na adresu sídla Objednateli. V případě pochybností o doručení faktury Objednateli se faktura považuje za doručenu dnem následujícím po jejím prokazatelném odeslání jedním z uvedených způsobů.
- 5.4. Objednatel nebudou na cenu za provedení díla poskytována jakákoli plnění (zálohy) před zahájením provádění díla. Obě smluvní strany se vzájemně dohodly, že dílčím zdanitelným plněním jsou práce skutečně provedené v příslušném měsíci a za datum uskutečnění dílčího zdanitelného plnění prohlašují poslední den kalendářního měsíce.
- 5.5. Daňový doklad se považuje za řádně a včas zaplacený, bude-li poslední den této lhůty účtovaná částka ve výši odsouhlasené objednatel odepsána z účtu ve prospěch účtu zhotovitele, uvedeného v záhlaví této smlouvy.
- 5.6. Případné vzájemně dohodnuté práce ze strany Zhotovitele jdoucí nad rámec této smlouvy budou Zhotovitelem účtovány zvlášť po vzájemné písemné dohodě s Objednatel.

## **VI.**

### **Práva a povinnosti smluvních stran, součinnost**

- 6.1. Objednatel se zavazuje poskytnout Zhotoviteli veškerou nezbytnou součinnost a Zhotovitelem požadované informace a Podklady k řádnému a včasnému provedení díla. Součinnost zahrnuje zejména řešení majetkoprávních vztahů a aktivní účast při jednání s orgány státní správy, správci sítí a právníckými a fyzickými osobami. Objednatel se zavazuje poskytnout součinnost k žádosti Zhotovitele bezodkladně, nejpozději do tří pracovních dnů.
- 6.2. Zhotovitel Objednateli průběžně předkládá výsledky své práce v podobě rozpracovaných výkresů vztahujících se k vytvoření části díla dle čl. II odst. 2.2. písm. a) až d) alespoň třikrát. Objednatel má právo k předloženým materiálům dávat své připomínky. Objednatel se zavazuje vyjádřit se ke Zhotovitelem předloženým materiálům nejpozději do 14 dní od jejich předložení. Objednatel však není oprávněn vznášet připomínky k zapracování v rámci provádění jednotlivých částí díla ve lhůtě kratší než 14 dnů před termínem pro dokončení příslušné části díla dle harmonogramu uvedeném v
- 6.3. Zhotovitel je povinen akceptovat všechny připomínky a návrhy Objednatele v případě, že tyto připomínky a návrhy nejsou v rozporu s právními předpisy, Závaznými technickými normami nebo stanovisky příslušných orgánů veřejné správy.
- 6.4. Zhotovitel je dále povinen vyhovět Objednateli v případě jeho rozhodnutí uzavřít s ním dodatek k této Smlouvě o dílo týkající se změn, časového harmonogramu, případně dalších výkonů Zhotovitele, za předpokladu dohody smluvních stran o předmětu takového dodatku, termínu pro zpracování a odměně za tyto dodatečné činnosti.
- 6.5. Zhotovitel je povinen při podpisu této smlouvy oběma smluvními stranami Objednateli předložit originál uzavřené pojistné smlouvy, jejímž předmětem je pojištění za škodu způsobenou zhotovitelem třetí osobě. Zhotovitel se zavazuje, že po celou dobu trvání této smlouvy a záruční doby bude pojištěn ve smyslu tohoto ustanovení a že nedojde ke snížení pojistného plnění pod částku uvedenou v tomto odstavci.

## **VII.**

### **Odpovědnost za vady**

- 7.1. Zhotovitel je povinen provést dílo ve sjednaném rozsahu, bezvadně a včas, v souladu se zadáním Objednatele a v souladu s platnými právními předpisy a právními normami.
- 7.2. Zhotovitel odpovídá za vady, jež bude mít dílo v době předání Objednateli, a to včetně vad, které se projeví až při realizaci stavby na základě zpracované projektové dokumentace, a dále za vlastnosti díla stanovené obecně závaznými předpisy, Závaznými technickými normami vztahujícími se na provádění díla dle této smlouvy, popř. vlastnosti obvyklé. Dále Zhotovitel odpovídá za to, že dílo je kompletní ve smyslu obvyklého rozsahu, splňuje určenou funkci a odpovídá požadavkům sjednaným v této smlouvě.
- 7.3. Zhotovitel je povinen odstranit vadu díla nejpozději do 10 pracovních dnů od jejího oznámení objednatel, pokud se smluvní strany v konkrétním případě nedohodnou písemně jinak. Při zjištěných vadách Dokumentace pro provádění stavby v době průběhu zadávacího řízení je povinen zhotovitel řešit vady PD okamžitě tak, aby mohl objednatel jakožto zadavatel splnit své povinnosti dle ZZVZ. Na dotazy objednatele vztahující se k Dokumentaci pro provádění stavby odpoví zhotovitel v těchto případech v průběhu lhůty k podání nabídek nejpozději následující pracovní den po dni doručení dotazu zhotoviteli. Zhotovitel nezodpovídá za vady Dokumentace, které byly způsobené uposlechnutím pokynů, nebo použitím podkladů poskytnutých Objednatel a Zhotovitel při vynaložení všeho rozumného a odborného úsilí nemohl zjistit jejich nevhodnost anebo na ně upozornil objednatel a ten na jejich použití trval.
- 7.4. Klient je povinen předanou Dokumentaci prohlédnout či zajistit její prohlídku co nejdříve po jejím převzetí.
- 7.5. Zhotovitel nenes odpovědnost za vady stavby realizované podle díla, neprokáže-li Objednatel, že vada stavby má původ ve vadě díla.

## **VIII. Odstoupení od smlouvy**

- 8.1. Smluvní strany se dohodly, že mohou od této smlouvy odstoupit v případech, kdy to stanoví občanský zákoník nebo tato smlouva. Odstoupení od smlouvy musí být provedeno písemnou formou a je účinné okamžikem jeho doručení druhé straně. Odstoupením od smlouvy zanikají práva a povinnosti stran ze smlouvy pro dosud nesplněnou část závazku, s výjimkou nároku na náhradu škody vzniklé porušením smlouvy, smluvních ustanovení týkajících se volby práva, řešení sporů mezi smluvními stranami a jiných ustanovení, které podle projevené vůle smluvních stran nebo vzhledem ke své povaze mají trvat i po ukončení smlouvy.
- 8.2. Smluvní strany této smlouvy se dohodly, že podstatným porušením smlouvy se rozumí zejména toto:
- (a) Zhotovitel se dostane do prodlení s prováděním díla, ať již jako celku či jeho jednotlivých částí, ve vztahu k termínům provádění díla dle čl. III odst. 3.1. této smlouvy, které bude delší než třicet kalendářních dnů;
  - (b) zhotovitel vstoupil do likvidace;
  - (c) zhotovitel uzavřel smlouvu o prodeji či nájmu podniku či jeho části, na základě které převedl, resp. pronajal, svůj podnik či tu jeho část, jejíž součástí jsou i práva a závazky z právního vztahu dle této smlouvy na třetí osobu;
- 8.3. V případě odstoupení od této smlouvy kteroukoliv ze smluvních stran provedou smluvní strany nejpozději do 14 dnů ode dne účinnosti odstoupení od smlouvy vypořádání vzájemných závazků a pohledávek.
- 8.4. V případě odstoupení Objednatelem z důvodu na straně Zhotovitele uhradí zhotovitel objednateli škody způsobené mu odstoupením od smlouvy.
- 8.5. V případě předčasného ukončení této smlouvy je zhotovitel povinen poskytnout Objednateli veškerou nezbytnou součinnost k tomu, aby objednateli nevznikla škoda v důsledku ukončení prací zhotovitelem.

## **IX. Předání a převzetí díla**

- 9.1. Zhotovitel splní svou povinnost provést dílo tak, že řádně a kvalitně zhotoví dílo vymezené dle této smlouvy v souladu s platnými obecně závaznými právními předpisy a platnými českými technickými normami. Objednatel je povinen řádně a kvalitně provedené dílo převzít. Zhotovitel je povinen zorganizovat předání a převzetí díla a pořídit zápis (protokol) o předání a převzetí.
- 9.2. Dílo bude zhotoveno a Objednateli předáno v termínu, vymezeném v čl. III odst. 3.1. této smlouvy. Předání a převzetí jednotlivých částí díla bude provedeno osobně v sídle Objednatele. Zástupcem Objednatele v této věci je: Mgr. Jana Honzíková, telefon: 499 862 101, e-mail: [honzikova@oajl.cz](mailto:honzikova@oajl.cz), či v její nepřítomnosti jiný pověřený pracovník.
- 9.3. Nejpozději na poslední den, kdy má Zhotovitel dle této smlouvy dílo ukončit a předat Objednateli, svolá Zhotovitel přejímací řízení. Na přejímací řízení přizve zhotovitel Objednatele písemným oznámením, které musí být doručeno objednateli alespoň pět pracovních dnů předem. V případě, že nebude objednateli řádně a včas doručena výzva k účasti na přejímacím řízení, může dojít k přejímacímu řízení nejdříve po uplynutí pátého pracovního dne ode dne doručení písemné výzvy k zahájení přejímacího řízení.
- 9.4. K předání díla Zhotovitelem Objednateli dojde na základě předávacího řízení, a to formou písemného předávacího protokolu (jehož součástí bude i příslušná dokumentace, pokud je to stanoveno touto smlouvou nebo pokud je to obvyklé), který bude podepsán oprávněnými zástupci obou smluvních stran. Předávací protokol musí obsahovat prohlášení o převzetí nebo nepřevzetí díla a soupis případných vad a nedodělků. Objednatelem podepsaný přejímací protokol nezabavuje zhotovitele odpovědnosti za event. vady, s nimiž bude dílo převzato. Dílo je splněno dnem jeho předání a převzetí bez vad a nedodělků.



- 9.5. Předávací protokol musí obsahovat alespoň předmět a charakteristiku díla, resp. jeho části, místo provedení díla a zhodnocení jakosti díla. Pokud budou zjištěny vady, bude protokol obsahovat soupis zjištěných vad díla, vyjádření Zhotovitele k vadám díla vytknutým ze strany objednatele. Prohlášení Objednatele o tom, že dílo přejímá, nezbavuje zhotovitele odpovědnosti za vady zjištěné prohlídkou díla dle této smlouvy. Předávací protokol bude vyhotoven ve třech stejnopisech podepsaných oběma smluvními stranami, z nichž jeden obdrží zhotovitel a dva objednatel.
- 9.6. V případě, že se při přejímání díla Objednatelem prokáže, že je Zhotovitelem předáváno dílo, které nese vady, není Objednatel povinen předávané dílo převzít. Vadou se pro účely této smlouvy rozumí odchylka v kvantitě, kvalitě, rozsahu nebo parametrech díla, stanovených touto smlouvou a obecně závaznými předpisy. Pokud Objednatel pro vady dílo nepřevzme, opakuje se přejímací řízení po jejich odstranění analogicky dle tohoto článku smlouvy.

## **X.**

### **Přechod vlastnického práva**

- 10.1. Výsledky projektových prací a Dokumentace, vytvořené Zhotovitelem v rámci plnění předmětu této smlouvy, jsou co do hmotných substrátů majetkem Objednatele, který je může použít v rozsahu potřebném pro splnění účelu této smlouvy včetně dokončení předmětu díla, v to počítaje i užití dokumentace včetně jejího doplnění, přepracování a změn provedených třetími osobami činnými pro Objednatele při provádění nebo dokončení díla. Tato licence trvá i po ukončení smlouvy z jakéhokoliv důvodu. Cena za tuto licenci a uvedené hmotné substráty je zahrnuta v ceně díla. Zhotovitel může disponovat výsledky projektových prací pouze pro účel této smlouvy a je oprávněn je poskytnout třetím stranám pouze s předchozím písemným souhlasem objednatele. Vlastnické právo k dokumentaci přechází na objednatele dnem převzetí dokumentace. Objednatel je oprávněn upravit či jinak měnit dílo, které je předmětem této smlouvy.
- 10.2. Po podepsání předávacího protokolu a uhrazení celkové ceny díla se objednatel stává vlastníkem celého díla.

## **XI.**

### **Závěrečná ustanovení**

- 11.1. Smlouva nabývá platnosti dnem podpisu oběma smluvními stranami a účinnosti dnem uveřejnění v registru smluv v souladu s § 6 odst. 1 zákona č. 340/2015 Sb., o registru smluv. Smluvní strany s uveřejněním této smlouvy v registru smluv souhlasí a sjednávají, že uveřejnění těchto dokumentů v registru smluv zajistí Objednatel.
- 11.2. Veškeré spory mezi smluvními stranami vyplývající nebo související s ustanoveními této smlouvy budou řešeny nejprve smírně. V případě, že se nepodaří vyřešit takový spor smírnou cestou, může se kterákoli ze smluvních stran obrátit v souladu se zákonem č. 99/1963 Sb., občanský soudní řád, ve znění pozdějších předpisů, na věcně a místně příslušný soud.
- 11.3. Smluvní strany si ujednávají, že tato smlouva a veškeré vztahy z této smlouvy vyplývající se řídí právním řádem České republiky, a to zejména ustanoveními občanského zákoníku.
- 11.4. Stane-li se některé ustanovení této Smlouvy neplatným, neúčinným či nevykonatelným, platnost, účinnost a vykonatelnost ostatních ustanovení smlouvy tím není dotčena. Smluvní strany se zavazují takové neplatné, neúčinné či nevykonatelné ustanovení nahradit tak, aby účelu smlouvy bylo dosaženo.
- 11.5. Jakékoli změny či dodatky k této smlouvě musí být vyhotoveny v písemné formě a podepsány oběma smluvními stranami.
- 11.6. Tato Smlouva je vyhotovena ve 2 (dvou) stejnopisech, přičemž každá smluvní strana obdrží po jednom vyhotovení.
- 11.7. Práva a povinnosti dle této smlouvy není zhotovitel oprávněn převést na třetí osobu bez předchozího písemného souhlasu objednatele.
- 11.8. Smluvní strany prohlašují, že si tuto Smlouvu před podpisem přečetly, jejímu obsahu porozuměly a souhlasí s ním a že tuto smlouvu uzavírají po vzájemné dohodě, na základě

jejich pravé, svobodné, vážné vůle, a nikoliv v omylu. Na důkaz toho připojují vlastnoručně  
podpisy.

Přílohy:

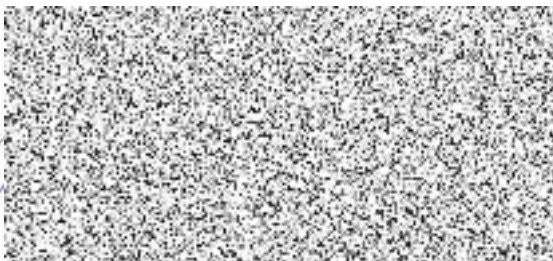
1 – cenová nabídka s vypsáním jednotlivých úkonů

Janské Lázně dne 26.05.2020

Janské Lázně dne 26.05.2020

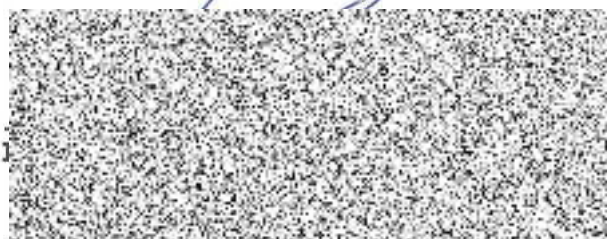
Za Objednatele:

Za Zhotovitele:



Pracoviště: sídlo Úřadu navštíveno, Janské Lázně  
Obchodní 282, 542 25 Janské Lázně  
IČO: 492 90 274  
Tel: 499 875 174

①



**VV** **VOCET**  
**ARCHITECT**  
ING. ARCH. JAROSLAV VOCEĎÁLEK  
+420 723 944 637 INFO@VOCET.CZ

## PŘÍLOHA č.2

### NÁSTAVBA A SPOJOVACÍ LÁVKA

#### CENOVÁ NABÍDKA PROJEKTU PRO ÚZEMNÍ ROZHODNUTÍ, STAVEBNÍ POVOLENÍ A PROVEDENÍ STAVBY NÁSTAVBY A SPOJOVACÍ LÁVKY OBCHODNÍ AKADEMIE OLGY HAVLOVÉ V JANSKÝCH LÁZNÍCH

**Investor:** Obchodní Akademie, odborná škola a praktická škola Olgy Havlové, Janské Lázně, Obchodní 282, 542 25 Janské Lázně

**Parcela:** st.p.č. 323 (nástavba) a p.p.č. 61/1 (spojovací lávka) v k.ú. Janské Lázně

**Předpokládaná cena stavby: 40 mil Kč stavba bez vybavení**

**Honorářová zóna: III.**

### 1. Cena projektové dokumentace k územnímu řízení a stavebnímu řízení

Stavební část - průvodní zpráva, souhrnná technická zpráva, technická zpráva, katastrální situace, situace širších vztahů, koordinační situace, výkres základů založení spojovací lávky, půdorys 4.NP nástavby a spojovací lávky, řez příčný 2-3x nástavbou a 1x lávkou, řez podélný nástavbou a lávkou, pohledy nástavby a lávky, výkres krovu nástavby a případné podružné výkresy střešní konstrukce, výkres střechy, případný výkres střechy či rozkres lávky, skladby konstrukci, výkaz výplní otvorů, statický výpočet konstrukce nástavby a posouzení vzhledem ke stávající budově, statický výpočet spojovací lávky, požárně bezpečnostní řešení nástavby a spojovací lávky vzhledem ke stávajícím objektům, průkaz energetické náročnosti nástavby, zjednodušené výkresy TZB pro potřeby stavebního povolení nástavby a lávky (pitná voda, požární voda, kanalizace splašková, kanalizace dešťová, vytápění, silnoproud a slaboproud - rozvody, koncové prvky, ochrana před bleskem, osvětlení, elektrická požární signalizace aj.) ,vzduchotechnika, chlazení ,příp. měření a regulace, seznamy částí, výrobků a prací, rozhodující detaily konstrukcí a atypických výrobků, detaily bezbariérových opatření pro přístupnost a užívání stavby osobami se sníženou schopností pohybu nebo orientace, schema výkresu zařízení staveniště, inženýring (jednání s orgány státní správy, územní plánování, životní prostředí, KRNP, městský úřad, stavební úřad, subjekt spravující vřídla aj., krajská hygienická stanice, hasičský záchranný sbor aj. ), vyjádření o existenci sítí, apod.), autorský dozor na stavbě. Kompletace a tisk 6x paré.

Honorářová zóna III.

Fáze první: příprava zakázky – 1%	24 352 Kč
Fáze druhá: vypracování dokumentace pro územní řízení – 15%	365 280 Kč
Fáze třetí: vypracování dokumentace pro stavební řízení – 22%	535 744 Kč
Fáze čtvrtá inženýring	160 723 Kč
Fáze pátá :autorský dozor projektanta	107 148 Kč
Fáze šestá: vypracování dokumentace pro provedení stavby	681 856 Kč

VOCET ARCHITECT

Ing. arch. Jozef Vocetálek

telefon: +420 723 944 637 e-mail: info@vocet.cz

web: www.vocet.cz

 VOCET  
ARCHITECT

**Celkem DSP + DPS**

**1 875 103 Kč bez DPH**

## 2. Cena projektové dokumentace k provedení stavby

Jedná se o detailně propracovanou dokumentaci zpráv, výkresů, TZB, statiky s výkazy výměr a položkovým rozpočtem atd.

Stavební část - průvodní zpráva, souhrnná technická zpráva, technická zpráva, katastrální situace, situace širších vztahů, koordinační situace, výkres základů založení spojovací lávky, půdorys 4.NP nástavby a spojovací lávky, řez příčný 2-3x nástavbou a 1x lávkou, řez podélný nástavbou a lávkou, pohledy nástavby a lávky, výkres krovu nástavby a případné podružné výkresy střešní konstrukce, výkres střechy, případný výkres střechy či rozkres lávky, skladby konstrukcí, výkaz výplní otvorů, statický výpočet konstrukce nástavby a posouzení vzhledem ke stávající budově, statický výpočet spojovací lávky (výkres tvaru, dilenské výkresy výztuže aj., požárně bezpečnostní řešení nástavby a spojovací lávky vzhledem ke stávajícím objektům, průkaz energetické náročnosti nástavby, stavební detaily (odhad 20 detailů), výkres klempířských výrobků, výkres tesařských výrobků, výkresy technologických zařízení (výťah, statický výpočet konstrukce nástavby a posouzení vzhledem ke stávající budově + detaily, statický výpočet spojovací lávky + detaily, prováděcí projekt nástavby a lávky (pitná voda, požární voda, kanalizace splašková, kanalizace dešťová, vytápění, silnoproud a slaboproud - rozvody, koncové prvky, ochrana před bleskem, osvětlení, elektrická požární signalizace aj.) ,vzduchotechnika, chlazení ,příp. měření a regulace, seznamy částí, výrobků a prací, rozhodující detaily konstrukcí a atypických výrobků, detaily bezbariérových opatření pro přístupnost a užívání stavby osobami se sníženou schopností pohybu nebo orientace, výkaz výměr a položkový rozpočet stavební části a části TZB. Inženýring Kompletace a tisk.

Cena, která je zpracována dle výkonového a honorářového řádu ČKAIT (2002) nezahrnuje geodetické zaměření, hydrogeologický posudek, geologický posudek, případný projekt či statický výpočet zachycování svahu, případný projekt vrtu pro tepelné čerpadlo, projekt dopravního řešení (parkování), projekt prodloužení výtahu (bude vyzván dodavatel a správce stávajícího výtahu) archeologický průzkum, projekt BOZP, a případné další průzkumy a studie vlivu na životní prostředí, na kterých mohou trvat jednotlivé úřady a orgány státní správy, správní poplatky. Případně budou tyto části a další doceněny dodatečně.

### Formy zálohy:

Viz. návrh ve smlouvě o dílo

Uvedené ceny jsou bez DPH

V TRUTNOVĚ dne 14.4.2020

Investor: Obchodní Akademie Olgy Havlové

Architekt: vocet arch s.r.o.

Zastoupen: 

Podpis:

Podpis:

VO CET ARCHITECT



**SESTAVENÍ NABÍDKOVÉ CENY**

podané v rámci výběrového řízení veřejné zakázky malého rozsahu na služby. Tato veřejná zakázka není zadávána podle zák. č. 134/2016 Sb., o zadávání veřejných zakázek.

**„Nástavba a spojovací lávka Obchodní akademie Olgy Havlové v Janských Lázních“**

Název zadavatele: Obchodní akademie, odborná škola a praktická škola Olgy Havlové  
 Sídlo: Obchodní 282, 542 25 Janské Lázně  
 Zástupce zadavatele: Mgr. [obrazek] ředitelka  
 IČO: 492 90 274  
 DIČ: CZ 49290274  
 Druh řízení: veřejná zakázka malého rozsahu

Účastník	Vocet arch s.r.o.
IČO:	8798842
DIČ:	CZ8798842
Sídlo:	Rozmarýnová 447, Trutnov 4,541 02
Korespondenční adresa:	Novodvorská 232, Trutnov 1, 541 01
Statutární orgán:	Ing. arch. [obrazek]
Zastoupen:	Ing. arch. [obrazek]
Kontaktní osoba:	Ing. arch. [obrazek]
Autorizovaná osoba:	Ing. [obrazek] číslo autorizace: ČKAIT - 0600861
Telefon, fax, e-mail:	+420 723 944 637
Bankovní spojení:	291542490/0300

Cena za část předmětu díla	Nabídková cena v Kč bez DPH	DPH v Kč	Nabídková cena celkem v Kč s DPH
Přípravné práce dle čl. 2 odst. 2.2. písm. a) Návrhu smlouvy o dílo	24 352	5 114	29 466
Zhotovení projektové dokumentace pro územní rozhodnutí, stavební povolení dle čl. 2 odst. 2.2. písm. b) Návrhu smlouvy o dílo	365 280 DUR + 535 744 DSP	76 709 + 112 506	441 989 DUR + 648 250 DSP
Cena za výkon inženýrských činností dle čl. 2 odst. 2.2. písm. c) Návrhu smlouvy o dílo	160 723	33 751	194 474
Zhotovení projektové dokumentace pro provádění stavby a výběr dodavatele dle čl. 2 odst. 2.2. písm. d) Návrhu smlouvy o dílo	681 856	143 190	825 046
Autorský dozor projektanta dle čl. 2 odst. 2.2. písm. e) Návrhu smlouvy o dílo	107 148	22 501	129 649
<b>NABÍDKOVÁ CENA CELKEM</b>	<b>1 875 103</b>	393 771	2 268 874

V TRUTNOVĚ dne 14.4.2020