

Kupní smlouva

uzavřená dle § 2079 a násl. zák. č. 89/2012 Sb., občanský zákoník, ve znění pozdějších předpisů (dále jen „občanský zákoník“)

„DOMOV NA VÝSLUNÍ, HOŘOVICE – DODÁVKA A MONTÁŽ ASISTENČNÍHO ZVEDACÍHO SYSTÉMU“ (dále jen „smlouva“)

mezi:

(A) **ERILENS s.r.o.,**
sídlo: Papírenská 114/5, 160 00 Praha 6 Bubeneč
IČO: 45306371, zapsaná v obchodním rejstříku vedeném Městským soudem v Praze, oddíl C, vložka 7818
zastoupený: Ing. Jiřím Simandlem
bankovní spojení: Komerční banka a.s.
číslo účtu: 1413140217/0100
(dále jen "prodávající")

a

(B) **Město Hořovice**
sídlo: Palackého náměstí 2/2, 268 01 Hořovice
IČO: 002 33 242
DIČ: CZ00233242
Zastoupené ve věcech smluvních: Dr. Ing. Jiřím Peřinou, starostou
Zastoupené ve věcech technických:
PhDr. Drahomírou Boubínovou, ředitelkou Domova Na Výsluní, Hořovice,
tel. č. 723 512 857, 311 101 126, email: reditel@seniori-navysluni.cz
bankovní spojení: Česká spořitelna, a.s.
číslo účtu: 19-363886349/0800
(dále jen "kupující")

(dále také společně „smluvní strany“)

1. PREAMBULE

- 1.1. Touto smlouvou se prodávající zavazuje k dodání movité věci a montáži – stropního zvedacího a asistenčního systému, a to v rozsahu, specifikaci, kvalitě a termínu sjednaném v této smlouvě, dále k předání dokladů, které se k převáděné movité věci vztahují a k umožnění nabytí vlastnického práva k převáděné věci a dále k provedení revizí v záruční lhůtě na movitou věc.
- 1.2. Kupující se zavazuje převáděnou věc převzít a zaplatit za podmínek uvedených v této smlouvě sjednanou kupní cenu.
- 1.3. Smluvní strany se dohodly, že tento závazkový vztah a vztahy z něj vyplývající se řídí zákonem č. 89/2012 Sb., občanský zákoník, ve znění pozdějších předpisů, zejména pak dle ustanovení § 2079 a násl.

- 1.4. Kupující je zadavatelem veřejné zakázky malého rozsahu s názvem „**Domov Na Výsluní, Hořovice – dodávka a montáž asistenčního zvedacího systému**“ („**veřejná zakázka**“) zadávané ve výběrovém řízení mimo režim zákona č. 134/2016 Sb., o zadávání veřejných zakázek, ve znění pozdějších předpisů („**výběrové řízení**“).
- 1.5. Prodávající podal v rámci výběrového řízení nabídku. Na základě výsledku výběrového řízení byla mezi prodávajícím a kupujícím uzavřena tato smlouva.
- 1.6. Dílo bude spolufinancováno z Operačního programu:
Registrační číslo projektu: MPSV-2-2019-0000.2.
Název projektu: Rozvoj a obnova materiálně technické základny sociálních služeb
Číslo výzvy: 02 výzva
Název výzvy: Cíl 4 Podpora mobility

2. PŘEDMĚT SMLOUVY

- 2.1. Předmětem smlouvy je závazek prodávajícího dodat kupujícímu technologické zařízení - stropní zvedací a asistenční systém, vaky pro transport osob a kolejnicové dráhy v celkovém počtu 6 kusů jednotlivých komponentů, vše dle specifikace uvedené v Příloze č. 1 – Technická specifikace (dále jen „Dodávka“), včetně montáže (instalace) v místě plnění dle odst. 3. 2 písm. b) této smlouvy včetně provádění revizí ze strany prodávajícího u předmětu koupě dle zákona o zdravotnických prostředcích a předpisů minimálně 1x ročně. Celkově je prodávající povinen zajistit pro kupujícího dvě revize za dobu záruční lhůty Dodávky. Kupující se zavazuje zaplatit kupní cenu za pořízení movité věci a za provedené revize v době záruční lhůty. Jedná se o zboží nové, nepoužité.
- 2.2. Součástí Dodávky je dále:
- Doprava Dodávky do místa plnění,
 - Předání dokladů k Dodávce,
 - Zaškolené obsluhy,
 - Instruktaž.
- 2.3. Dokumenty, uvedené jako Příloha 1 až 2 jsou nedílnou součástí této smlouvy.
- 2.4. Dodávka musí splňovat technické normy ČSN: EN ISO 10535:2006: Zdravotnické prostředky.
- 2.5. Prodávající prohlašuje, že na Dodávce nevážnou žádné vady.
- 2.6. Prodávající prohlašuje, že Dodávka splňuje všechny náležitosti dané právními předpisy a technickými normami.
- 2.7. O předání a převzetí Dodávky bude stranami sepsán a podepsán předávací protokol.

3. TERMÍNY A MÍSTO PLNĚNÍ

- 3.1. Předpoklad pro zahájení Dodávky je červen 2020.
- 3.2. Dodávka bude prodávajícím dodána a montáž provedena nejdéle do 30. 11. 2020. Dřívější plnění je možné.
- 3.3. Místo plnění:
- provozovna prodávajícího
 - Domov Na Výsluní, Hořovice, Pražská 932/48a, 268 01 Hořovice

4. CENA, PLATEBNÍ PODMÍNKY

- 4.1. Smluvní strany se dohodly na kupní ceně za Dodávku, včetně veškerých nákladů a plnění prodávajícího takto: celková cena je ve výši 1.087.255, - Kč bez DPH (slovy jedenmilionsmdesátsedmtisícdvěstěpadesát pět korun českých). Cena s DPH je ve výši 1.250.343, - Kč (slovy jedenmiliondvěstěpadesát tisíc tři st a čtyřicet tři korun českých). DPH v zákonné výši činí 163.088, - Kč (slovy jednošedesát tisíc osmdesát osm korun českých). Cena díla je primárně určena dle jednotkových cen z položkového rozpočtu prodávajícího a počtem měrných jednotek. Položkový rozpočet prodávajícího je nedílnou Přílohou č. 2 této smlouvy.
- 4.2. Součástí kupní ceny je doprava Dodávky na místo montáže, montáž, zaškolení obsluhy a instruktáž, záruční servis a veškeré další dodávky a jiné poplatky nezbytné pro řádnou a úplnou dodávku zboží.
- 4.3. Kupní cena za Dodávku uvedená v odst. 4.1 tohoto článku nezahrnuje cenu za poskytování revizí u stropních zvedacích a asistenčních systémů Dodávky v době záruční lhůty. Smluvní strany se dohodly na ceně za poskytování uvedených revizí v době záruční lhůty, včetně veškerých nákladů a plnění prodávajícího takto: celková cena za poskytnutí jedné revize je ve výši 3.500,- Kč bez DPH (slovy třitisíc pět set korun českých). Cena s DPH je ve výši 4.235,- Kč (slovy čtyřtisíc dvěstě třicet pět korun českých). DPH v zákonné výši činí 735 (slovy sedm set třicet pět korun českých).
- Celková cena za poskytnutí 2 revizí po dobu záruční lhůty je ve výši 7.000,- Kč bez DPH (slovy sedm tisíc korun českých). Cena s DPH je ve výši 8.470,- Kč (slovy osm tisíc čtyřicet sedm desát korun českých). DPH v zákonné výši činí 1.470,- Kč (slovy tisíc čtyřicet sedm desát korun českých)**
- 4.4. DPH bude prodávajícímu účtována ve výši odpovídající zákonné sazby této daně.
- 4.5. Zvýšení nebo snížení dohodnuté ceny není možné, vyjma případů změny zákonné sazby DPH. V takovém případě však nedojde ke změně kupní ceny v hodnotě bez DPH.
- 4.6. Kupující zaplatí prodávajícímu kupní cenu sjednanou v odst. 4. 1. této smlouvy a cenu sjednanou v odst. 4.3 této smlouvy.
- 4.7. Zálohové platby se nesjednávají a nebudou poskytovány.
- 4.8. Cena za Dodávku bude kupujícím uhrazena na základě vystavené faktury prodávajícím po kompletním dodání Dodávky za splnění podmínek této smlouvy.
- 4.9. Nejméně 3 pracovní dny před předáním Dodávky doručí prodávající kupujícímu soupis provedených prací a dodávek. Při konečném převzetí Dodávky dojde k odsouhlasení správnosti tohoto soupisu. V případě, že kupující zjistí vady či nesprávnosti v soupisu provedených prací a dodávek, vrátí bez zbytečného odkladu soupis prodávajícímu, přičemž uvede, v čem spatřuje vady a nesprávnosti soupisu. Prodávající je v tomto případě povinen předložit kupujícímu opravený soupis, přičemž kupujícímu běží vždy znovu lhůta 7 dnů k posouzení správnosti soupisu. Nedojde-li mezi oběma stranami k dohodě při odsouhlasení množství a druhu provedených prací a dodávek, je prodávající oprávněn fakturovat pouze práce a dodávky, u kterých nedošlo k rozporu. Pokud by faktura prodávajícího i přes to obsahovala práce a dodávky, které nebyly kupujícím odsouhlaseny, je kupující oprávněn fakturu jako neoprávněnou vrátit.

- 4.10. Kupující uhradí daňový doklad (fakturu) prodávajícímu nejpozději do 30 dnů po jejím doručení. Kupující není v prodlení, uhradí-li daňový doklad do 30 kalendářních dnů po jejím doručení, ale po termínu, který je na daňovém dokladu uveden jako den splatnosti. Dnem úhrady se rozumí den odepsání fakturované částky z účtu kupujícího.
- 4.11. Cena za provedenou revizi bude kupujícím uhrazena na základě vystavené faktury prodávajícím nejpozději do 30 dnů po jejím doručení. Po kompletním dodání Dodávky za splnění podmínek této smlouvy. Dnem úhrady se rozumí den odepsání fakturované částky z účtu kupujícího.
- 4.12. Faktura musí obsahovat:
- celkovou sjednanou kupní cenu bez DPH
 - celkovou výši DPH
 - celkovou cenu s DPH
 - č. registrace projektu MPSV-2-2019-0000.2.
 - název akce „Dům Na Výsluní, Hořovice – dodávka a montáž asistenčního zvedacího systému“
- 4.13. Prodávajícím vystavený daňový doklad musí obsahovat náležitosti vyžadované pro daňový doklad dle platných právních předpisů. Pro případ, že by faktura neměla všechny náležitosti daňového dokladu, je kupující oprávněn prodávajícímu takovou fakturu vrátit a prodávající se zavazuje vystavit novou fakturu se všemi náležitostmi daňového dokladu s novou lhůtou splatnosti. Lhůta splatnosti původní vrácené faktury v takovém případě neběží a v okamžiku jejího vrácení se zastaví.
- 4.14. Úhrada za Dodávku bude kupujícím provedena v české měně.

5. PŘEDÁNÍ A PŘEVZETÍ DODÁVKY

- 5.1. Prodávající je povinen dodat Dodávku způsobilou k užívání ke sjednanému účelu, v dohodnuté jakosti a provedení.
- 5.2. Prodávající vyzve písemně 3 dny před dokončením Dodávky kupujícího k převzetí Dodávky. Kupující je povinen prohlédnout Dodávku v den předání a převzetí v rozsahu znalostí rozhodných pro uživatele Dodávky. O předání a převzetí Dodávky smluvní strany sepsají protokol, který podepíší oprávnění zástupci smluvních stran. V případě zjištěných či rozporu s nabídkou prodávajícího, kterou podal v zadávacím řízení na veřejnou zakázku týkající se předmětu smlouvy, může kupující odmítnout převzetí Dodávky. V případě odmítnutí převzetí Dodávky, oznámí kupující neprodleně písemně prodávajícímu lhůtu k nápravě v délce trvání 10 pracovních dní ode dne doručení oznámení. Pokud v této lhůtě prodávající neprovede potřebné opravy vad Dodávky či uvedení Dodávky do souladu s podanou nabídkou, kterou podal v zadávacím řízení na tuto veřejnou zakázku, je kupující oprávněn od této smlouvy odstoupit.
- 5.3. Prodávající je povinen předat kupujícímu doklady, které jsou nutné k užívání Dodávky (např. atesty, prohlášení o shodě, manuály, návody apod.) a to nejpozději v den a na místě dodání a převzetí Dodávky v písemné podobě. Při převzetí Dodávky budou předány kopie dokladů, originály budou zaslány prostřednictvím doručovacích služeb po úhradě konečné faktury.
- 5.4. Protokolární předání a převzetí Dodávky se uskuteční v místě plnění.

6. SANKČNÍ UJEDNÁNÍ, Odstoupení od smlouvy, záruky a reklamáce

- 6.1. Při nedodržení sjednaného termínu dodání dle článku 3 této smlouvy je prodávající povinen zaplatit kupujícímu smluvní pokutu ve výši 0,1 % z kupní ceny bez DPH za každý den prodlení.
- 6.2. V případě prodlení kupujícího se zaplacením faktury může prodávající vyúčtovat kupujícímu úrok z prodlení ve výši 0,1 % z nezaplacené částky předmětné faktury za každý den prodlení.
- 6.3. Pokud prodávající nezahájí odstranění reklamované vady Dodávky ani do 10 pracovních dnů od jejího oznámení, je povinen zaplatit kupujícímu smluvní pokutu 1.000 Kč za každou reklamovanou vadu a za každý den prodlení.
- 6.4. Pokud prodávající neučiní minimálně 1x ročně odbornou prohlídku – revizi dle odst. 7. 7. této smlouvy, je kupující oprávněn nárokovat u prodávajícího smluvní pokutu ve výši 1.000 Kč za každou neprovedenou revizi v záruční lhůtě.
- 6.5. Strana povinná je povinna uhradit vyúčtované smluvní pokuty nejpozději do 14 dnů od dne obdržení příslušného vyúčtování.
- 6.6. Odstoupit od této smlouvy lze pouze z důvodů stanovených zák. č. 89/2012 Sb., občanský zákoník, ve znění pozdějších předpisů.
- 6.7. Odstoupení od této smlouvy musí být učiněno písemně, odůvodněno a zasláno druhé smluvní straně, přičemž účinky odstoupení nastávají dnem doručení oznámení o odstoupení. V případě sporu se má za to, že oznámení bylo doručeno třetím dnem po odeslání.
- 6.8. Prodávající odpovídá za vady, jež má Dodávka v době jeho předání a dále odpovídá za vady zjištěné v záruční době. Prodávající neodpovídá za vady, které byly způsobeny kupujícím, třetí osobou nebo vyšší mocí. Dodávka má vady, jestliže neodpovídá požadavkům uvedeným v této smlouvě, v Příloze č. 1 této smlouvy, příslušným právním předpisům, normám, nebo pokud neumožňuje užívání, k němuž je Dodávka určena. Prodávající odpovídá za vady, které má Dodávka v době předání a převzetí nebo které se projeví v záruční době. Povinnost prodávajícího vyplývající ze záruky na jakost Dodávky tím nejsou dotčeny.
- 6.9. Při nahlášení vady v záruční době je prodávající povinen nastoupit na odstranění vady do 10 pracovních dnů ode dne písemného nahlášení závady na email: roomer@erilens.cz
- 6.10. Smluvní strany se dohodly na záruční lhůtě v délce 24 měsíců. Záruční lhůta touto smlouvou sjednaná začne plynout ode dne úspěšného protokolárního předání a převzetí Dodávky.
- 6.11. Záruční doba neběží po dobu, po kterou nemůže kupující Dodávku řádně užívat pro vady, za které nese odpovědnost prodávající.
- 6.12. Pro části zboží, které byly v důsledku reklamáce kupujícího prodávajícím opraveny, běží záruční lhůta opětovně od počátku ode dne provedení reklamační opravy.

7. OSTATNÍ UJEDNÁNÍ

- 7.1. Prodávající bere na vědomí, že se podpisem této smlouvy stává, v souladu s ustanovením § 2 písm. e) zákona č. 320/2001 Sb., o finanční kontrole ve veřejné správě a o změně některých zákonů, ve znění pozdějších předpisů, osobou povinnou spolupůsobit při výkonu finanční kontroly prováděné v souvislosti s úhradou zboží nebo služeb z veřejných výdajů nebo z veřejné finanční podpory.
Prodávající je v tomto případě povinen vykonat veškerou součinnost s kontrolou.
- 7.2. Montáž Dodávky bude probíhat za plného provozního chodu Domova Na Výsluní. Z tohoto důvodu je prodávající povinen zajistit bezpečný transport materiálů (po vnitřním schodišti popř. výtahem) a zajistit ochranu okolních prostorů a zařízení proti prachu a znečištění v době montáže Dodávky.
- 7.3. Prodávající je dále povinen respektovat kupujícím stanovený zkrácený hodinový rozvrh pro výkon montáže, z důvodu zajištění klidového režimu ubytovaných klientů v době provádění díla.
- 7.4. Prodávající je povinen po dobu 10 let od předání a převzetí Dodávky uchovávat doklady související s plněním zakázky a umožnit osobám oprávněným k výkonu kontroly Dodávky, z něhož je zakázka hrazena, provést kontrolu těchto dokladů.
- 7.5. Vlastnické právo k předmětu Dodávky a nebezpečí škody na něm přechází na kupujícího dnem úspěšného protokolárního předání a převzetí předmětu koupě.
- 7.6. Zamezuje se postoupení pohledávky vzniklé na základě této smlouvy, nebo v souvislosti s ní, třetí straně bez předchozího písemného souhlasu účastníka.
- 7.7. Prodávající je povinen minimálně 1x ročně zajistit kupujícímu v záruční lhůtě odbornou prohlídku – revizi stropních zvedacích a asistenčních systémů Dodávky, a to osobou proškolenou pověřeným výrobcem. Z provedené revize je pak povinen předat kupujícímu protokol o provedené revizi.

8. ZÁVĚREČNÁ USTANOVENÍ

- 8.1. V případě, že smlouva neupravuje jakýkoli údaj či ujednání, která jsou součástí nabídky podané prodávajícím v zadávacím řízení zakázky, je ujednání uvedené v nabídce závazné pro prodávajícího.
- 8.2. Tato smlouva nabývá platnosti podpisem smluvních strana a účinnosti dnem uveřejnění v registru smluv.
- 8.3. Smluvní strany berou na vědomí, že tato smlouva vyžaduje ke své účinnosti uveřejnění v registru smluv podle zákona č. 340/2015 Sb., o zvláštních podmínkách účinnosti některých smluv, uveřejňování těchto smluv a o registru smluv (zákon o registru smluv), ve znění pozdějších předpisů. Za účelem splnění povinnosti uveřejnění této smlouvy se smluvní strany dohodly, že ji do registru smluv zašle město Hořovice neprodleně, nejdéle však v zákonné 30 denní lhůtě, po jejím podpisu všemi smluvními stranami. Město Hořovice zveřejní tuto smlouvu i na svém profilu zadavatele.
- 8.4. Smluvní strany prohlašují, že skutečnosti uvedené v této smlouvě nepovažují za obchodní tajemství podle § 504 občanského zákoníku a udělují svolení k jejich užití a zveřejnění bez stanovení jakýchkoliv dalších podmínek.

- 8.5. Tato smlouva může být měněna a doplňována pouze formou písemných dodatků podepsaných oběma smluvními stranami.
- 8.6. Plnění předmětu této smlouvy před její účinností se považuje za plnění podle této smlouvy a práva a povinnosti z něj vzniklé se řídí touto smlouvou.
- 8.7. Kupující prohlašuje, že zdanitelné plnění pořizuje výlučně pro svoji ekonomickou činnost, a proto bude aplikován režim přenesené daňové povinnosti dle § 92e zákona č. 235/2004 Sb., o dani z přidané hodnoty, ve znění pozdějších předpisů.
- 8.8. Tato smlouva se řídí právem České republiky.
- 8.9. Tato smlouva je vyhotovena ve čtyřech originálech, z nichž každá ze smluvních stran obdrží po dvou originálech.
- 8.10. Pokud oddělitelné ustanovení této smlouvy je nebo se stane neplatným či nevynutitelným, nemá to vliv na platnost zbývajících ustanovení této smlouvy. V takovém případě se strany této smlouvy zavazují uzavřít do 10 pracovních dnů od výzvy druhé ze stran této smlouvy dodatek k této smlouvě nahrazující oddělitelné ustanovení této smlouvy, které je neplatné či nevynutitelné, platným a vynutitelným ustanovením odpovídajícím hospodářskému účelu takto nahrazovaného ustanovení.
- 8.11. Doložka platnosti právního jednání podle § 41 zákona č. 128/2000 Sb., o obcích (obecní zřízení), ve znění pozdějších předpisů. Uzavření této smlouvy o dílo bylo odsouhlaseno usnesením Rady města Hořovice č. 10 dne 13. května 2020. Město Hořovice prohlašuje ve smyslu ustanovení § 41 zákona č. 128/2000 Sb., o obcích (obecní zřízení), ve znění pozdějších předpisů, že byly splněny všechny podmínky podmiňující platnost tohoto právního jednání.
- 8.12. Smluvní strany po přečtení této smlouvy prohlašují, že souhlasí s jejím obsahem, že tato smlouva byla sepsána vážně, určitě, srozumitelně a na základě jejich pravé a svobodné vůle, na důkaz čehož připojují své podpisy.

Příloha č. 1
Technická specifikace

Příloha č. 2
Kalkulace ceny

Prodávající:
ERILENS s.r.o.

Kupující:
MĚSTO HOŘOVICE

Podpis
Jméno: Ing. Jiří Simandl
Funkce: výkonný ředitel

Podpis:
Jméno: Dr. Ing. Jiří Peřina
Funkce: starosta

V dne

V Hořovicích, dne.....

Příloha č. 1

Technická specifikace

Předmět Dodávky - zajištění dodání a montáž stropního zvedacího a asistenčního systému v budově Domova Na Výsluní, Hořovice, kdy toto technologické zařízení umožní, resp. usnadní činnost tamního personálu tak, aby mohly být přemísťovány osoby s omezenou možností pohybu či zcela nepohyblivé osoby např. za účelem zajištění jejich hygieny či nezbytné lékařské péče.

Provedení má být zajištěno bez jakýchkoliv stavebních úprav, a to např. pomocí popruhů, kdy je třeba po jednotlivých místnostech zajistit komfort přepravované osoby např. na vozík, koupací křeslo apod., způsobem, aby nedocházelo k nepříjemným poklesům a opětovnému zvedání. Ovládání daného zařízení musí být pro obsluhu zcela jednoduché s minimem obsahu jednotlivých úkonů a zejména musí být toto zařízení jak pro obsluhu, tak přepravované osoby, zcela bezpečné. Přihlíženo bude rovněž k estetické stránce dodaného produktu.

Součástí dodávky musí být také vaky pro bezproblémový transport uvedených osob, které lze použít současně pro hygienické účely v koupelnách či na WC zařízeních, a dále pak pro rehabilitaci osob apod. Vaky tedy musí mít jak odpovídající stříh pro snadné umístění osob, tak musí mít zejména příslušný kvalitativní materiál pro stanovené účely.

Zařízení by tedy mělo obsahovat kolejnicové dráhy, které budou umístěny ve 4. NP v budově Domova Na Výsluní, Hořovice – viz příloha. Za preferovaný materiál bude preferován hliník, typ profilů kolejnice včetně specifikace výšky je označen jako P87, P120 a P180. Konkrétní provedení do jednotlivých místností je pak stanoveno následovně:

Pokoj 401 - Dráha bude provedena s pojízdnou příčnou kolejnicí profilu P120 pojíždějící na pevných kolejnicích profilu P180, a to s obsluženou plochou cca 4,0 x 6,2 m. Dolní líc kolejnic je stanoven na výškové kvótě + 2,160 m. Kolejnice budou upevněny částečně pomocí standardně vyráběných upevňovacích dílů přímo na zdi a částečně na individuálně vyráběné pomocné nosné konstrukci v podobě vzpěr.

Pokoj 402 - Dráha bude provedena s pojízdnou příčnou kolejnicí profilu P87 pojíždějící na pevných kolejnicích profilu P180, a to s obsluženou plochou cca 6,5 x 3,8 m. Dolní líc kolejnic je stanoven na výškové kvótě + 2,190 m. Kolejnice budou upevněny částečně pomocí standardně vyráběných upevňovacích dílů přímo na zdi a částečně na individuálně vyráběné pomocné nosné konstrukci v podobě vzpěr.

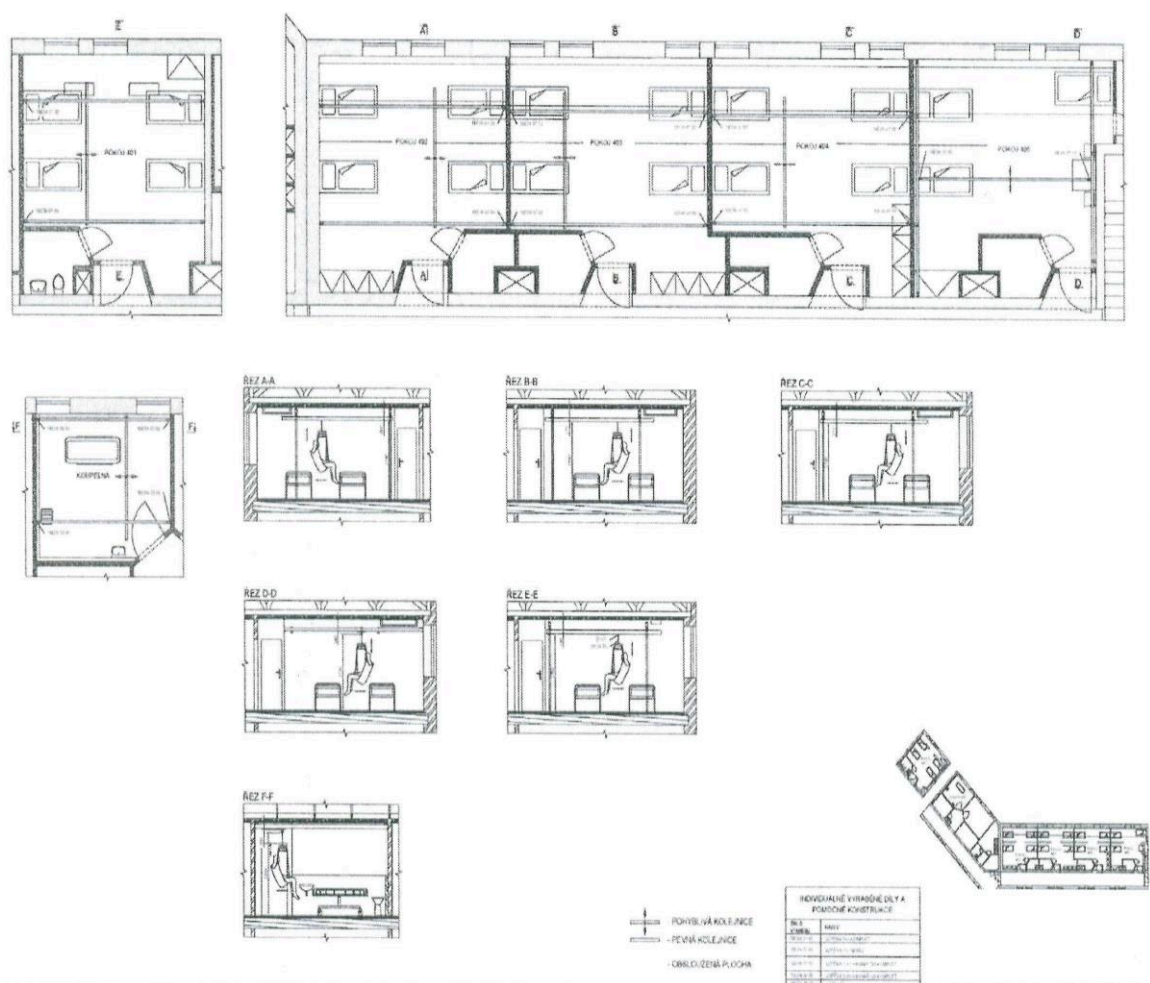
Pokoj 403 - Dráha bude provedena s pojízdnou příčnou kolejnicí profilu P87 pojíždějící na pevných kolejnicích profilu P180, a to s obsluženou plochou cca 6,8 x 3,8 m. Dolní líc kolejnic je stanoven na výškové kvótě + 2,190 m. Kolejnice budou upevněny na individuálně vyráběné pomocné nosné konstrukci v podobě vzpěr.

Pokoj 404 - Dráha bude provedena s pojízdnou příčnou kolejnicí profilu P87 pojíždějící na pevných kolejnicích profilu P180, a to s obsluženou plochou cca 6,8 x 3,8 m. Dolní líc kolejnic je stanoven na výškové kvótě + 2,190 m. Kolejnice budou upevněny na individuálně vyráběné pomocné nosné konstrukci v podobě vzpěr.

Pokoj 405 - Dráha bude provedena s pojízdnou příčnou kolejnicí profilu P180 pojíždějící na pevných kolejnicích profilu P87, a to s obsluženou plochou cca 5,8 x 4,8 m. Dolní líc kolejnic je stanoven na výškové kvótě + 2,120 m. Kolejnice budou upevněny částečně pomocí standardně vyráběných upevňovacích dílů přímo na zdi a částečně na individuálně vyráběné pomocné nosné konstrukci v podobě vzpěr včetně kování.

Koupelna - Dráha bude provedena s pojízdou příčnou kolejnicí profilu P87 pojezdějíci na pevných kolejnicích profilu P120, a to s obsluženou plochou cca 4,6 x 3,4 m. Dolní líc kolejnic je stanoven na výškové kvótě + 2,260 m. Kolejnice budou upevněny na individuálně vyráběné pomocné nosné konstrukci v podobě vzpěr.

Povrchová úprava standardně vyráběných upevňovacích dílů i individuálně vyráběných pomocných konstrukcí by měla provedena nanesením práškové nátěrové hmoty v odstínu odpovídajícím dráhovým konstrukcím. V koupelně pak musí být konstrukce všech dílů provedena z nerez. Připevnění všech dílů pak musí být provedeno chemickými kotvami a směrové zajištění pomocných nosných konstrukcí by mělo být provedeno vruty v plastových hmoždinkách.



Příloha č. 2
Kalkulace ceny

| Kalkulace ceny | | | | |
|--|--|--|--------------|--------------|
| Místo realizace: Domov na Výsluní, Hořovice | | | | |
| Technologie - kolejnicové systémy | | | Cena bez DPH | |
| Pokoj 401 | Kolejnicový systém portálový včetně všech povinných komponentů, pomocné konstrukce, instalačního materiálu a instalace | | | 100 081,00 |
| | | | | |
| Pokoj 402 | Kolejnicový systém portálový včetně všech povinných komponentů, pomocné konstrukce, instalačního materiálu a instalace | | | 100 081,00 |
| | | | | |
| Pokoj 403 | Kolejnicový systém portálový včetně všech povinných komponentů, pomocné konstrukce, instalačního materiálu a instalace | | | 100 081,00 |
| | | | | |
| Pokoj 404 | Kolejnicový systém portálový včetně všech povinných komponentů, pomocné konstrukce, instalačního materiálu a instalace | | | 100 081,00 |
| | | | | |
| Pokoj 405 | Kolejnicový systém portálový včetně všech povinných komponentů, pomocné konstrukce, instalačního materiálu a instalace | | | 100 081,00 |
| | | | | |
| Koupelna | Kolejnicový systém portálový včetně všech povinných komponentů, pomocné konstrukce, instalačního materiálu a instalace | | | 100 083,00 |
| | | | | |
| Cena technologie - celkem bez DPH | | | | 600 488,00 |
| Název komponentu | | | Počet kusů | Cena bez DPH |
| Zvedací jednotka - nosnost min. 220kg (bez ramene) | | | 6 | 323 128,00 |
| Závěsné rameno - stavitelné | | | 6 | 49 466,00 |
| Vak koupací s oporou hlavy - polyester - vel. L | | | 3 | 17 405,00 |
| Vak koupací s oporou hlavy - polyester - vel. M | | | 3 | 17 405,00 |
| Vak koupací s oporou hlavy - polyester - vel. S | | | 1 | 5 801,00 |
| Vak koupací s oporou hlavy - polyester - vel. XL | | | 2 | 11 603,00 |
| Vak přepravní - vel. L | | | 2 | 12 629,00 |
| Vak přepravní - vel. M | | | 2 | 12 629,00 |
| Vak přepravní - vel. XL | | | 2 | 12 629,00 |
| Multi Sling - vel. L | | | 1 | 11 563,00 |
| Kyčelní pás pro závěs Multi Sling - vel. L | | | 1 | 6 353,00 |
| Opěrka hlavy | | | 2 | 3 078,00 |
| Hrudní popruh - s přezkou 100 cm | | | 2 | 3 078,00 |
| Cena komponentů - celkem bez DPH | | | | 486 767,00 |
| Celková cena kompletního systému bez DPH | | | | 1 087 255,00 |
| Celková cena kompletního systému včetně DPH | | | | 1 250 343,25 |

