

Smlouva č. 174/2015

Uzavřená mezi

ENERGOCENTRUM PLUS, s.r.o.

Sídlo: Praha 6, Technická 1902/2, PSČ 166 27

Zapsaná v obchodním rejstříku Městského soudu v Praze, oddíl C, vložka 93305

IČ: 26781026

DIČ: CZ26781026

Bankovní spojení:

Zastoupený: Jiří Zikmund, jednatel

Telefon:

E-mail:

dále jen „poskytovatel“

a

Základní škola M. Alše

Sídlo: Suchdolská 360, Praha – Suchdol, PSČ 165 00

IČ: 60434651

DIČ: CZ60434651

Bankovní spojení:

Zastoupený: Mgr. Alexandra Kejharová, ředitelka

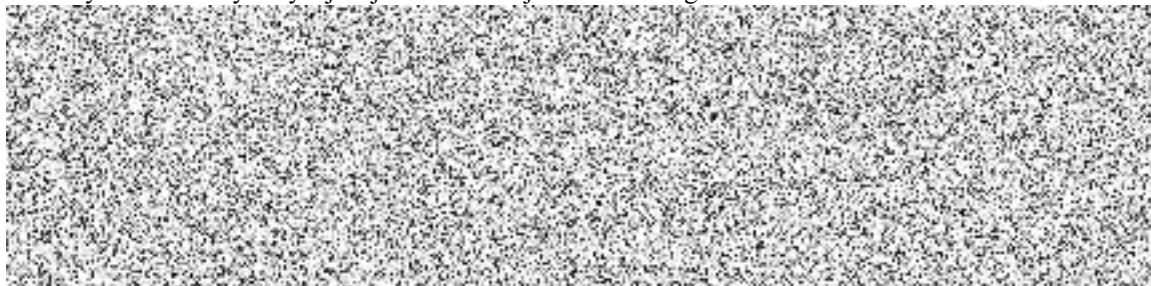
Telefon:

E – mail:

dále jen „objednatel“

I. Předmět smlouvy

1) Předmětem smlouvy jsou služby na zajištění obnovitelného zdroje tepla a dalších tepelných zařízení v ZŠ M. Alše. Poskytované služby se týkají zejména následujícího technologického zařízení:



2) Rozsah poskytovaných služeb

- zajištění kvalifikované obsluhy s příslušným oprávněním v rozsahu vymezeném provozním řádem a příslušnými předpisy pro provoz daného zařízení tepelného zdroje a strojoven
- zajištění NON STOP havarijní služby
- průběžný monitoring provozu svěřeného tepelného zařízení
- plnění veškerých úkolů a povinností vyplývajících z provozních řádů
- provádění, případně zajištění veškerých předepsaných revizí, prohlídek svěřeného zařízení, včetně kompletní revize elektroinstalace kotelny a strojoven ÚT, TUV, VZT
- zajištění bezpečného provozu všech svěřených zařízení, dodržování pravidel BOZP,
- základní úklid a běžná údržba kotelny a strojoven včetně ochranných pomůcek a běžného spotřebního materiálu nutného pro provádění údržby a obsluhy,
- zajištění nezbytného rozsahu servisních prací pro instalované tepelné zařízení (zejména kotle a tepelná čerpadla) požadovaného pro splnění záručních podmínek výrobce vlastními pracovníky nebo dodavatelsky,
- spolupráci při opravách a regulaci rozvodů TUV, UT,

- dohled nad prováděním oprav, údržby, servisních prací, vyřizování reklamací,
- zajištění ruční obsluhy regulačních prvků a zařízení v případě poruchy MaR,
- vypuštění vody ze zařízení umístěného volně na střeše v případě poruchy nebo v případě odstávky v dodávkách elektřiny nebo plynu s následnou hrozbou zamrznutí zařízení, požadovaná doba dojezdu technika na místo v případě havárie médií (elektřina, plyn, tlak vody) či jiné poruchy hrozící zamrznutím je do 2 hodin od zjištění takového stavu,
- vedení provozní evidence v rozsahu stanoveném provozním řádem, zejména průběžná evidence spotřeby zemního plynu, výroby tepla včetně výroby tepla z tepelných čerpadel, množství TUV, apod.
- aktualizaci provozního řádu kotelny a strojoven,
- součinnost při zpracování podkladů pro reporty SFŽP, provoz tepelného zařízení musí být řízen v souladu s podmínkami pro poskytnutí dotace,
- komunikaci s dodavatelem kotelny a tepelných čerpadel na střeše, hlášení poruch na zařízení v záruční době, na žádost MČ nebo ZŠ a příslušného pověření případně řešit reklamace s dodavatelem,
- komunikaci s určenými pracovníky Základní školy M. Alše, zajišťování vytápění jednotlivých objektů dle jejich požadavků na teploty a dobu vytápění,
- informování vedení školy a MČ Praha - Suchdol o všech závažných okolnostech ovlivňujících hospodárný nebo bezpečný provoz TH nebo okolnostech bránících zajištění požadovaných dodávek tepla
- zajištění nezbytného kontaktu s dodavatelem ZP, kontrola plnění podmínek pro dodávku ZP vyplývajících ze smlouvy s dodavatelem ZP, předkládání návrhu na případnou změnu smluvních podmínek, příprava podkladů, hlášení apod.,
- v topném období předávat zástupci MČ Praha - Suchdol ing. Mudruňkovi do 10. dne následujícího kalendářního měsíce informaci o spotřebě zemního plynu, celkové výrobě tepla, výrobě tepla z tepelných čerpadel, celkové účinnosti výroby tepla na zdroji, účinnosti výroby na kotlích a tepelných čerpadlech při jejich samostatném provozu a předpokládané úspoře zemního plynu oproti parametrům uvedeným v energetickém auditu u původního zdroje tepla (podklad pro žádost o dotaci SFŽP) vztaženou na průměrné klimatické podmínky, do 31. ledna předat uvedené informace souhrnně za celý kalendářní rok,
- provedení zaškolení pověřeného pracovníka školy na ovládání dálkového přístupu pro obsluhu zdroje a strojoven pro případ mimořádných situací nebo při nedostupnosti obsluhy zdroje,

3) Objednatel se zavazuje za činnosti uvedené v odstavci 1) a 2) tohoto článku platit poskytovateli sjednanou cenu.

II. Místo plnění

1) Poskytovatel se zavazuje poskytovat objednateli služby uvedené v článku I. V objektu objednatele na adrese, Základní škola M. Alše, Suchdolská 360, 165 00 Praha - Suchdol.

III. Čas plnění

1) Poskytovatel se zavazuje k plnění předmětu smlouvy uvedené v článku I. této smlouvy ode dne 01. 05. 2015



IV. Cena a platební podmínky

1) Objednatel se zavazuje platit poskytovateli smluvní cenu 119 346,- Kč (slovy: stodevatenácttisícetřistačtyřicetšest,- Kč) bez DPH ročně. DPH 21% činí 25 063,- Kč. **Cena včetně DPH 21% činí 144 409,- Kč ročně.** Podrobný rozpis je uveden v příloze č. 1 a je nedílnou součástí této smlouvy.

2) Smluvní strany si mohou po 36 měsících dohodnout dodatkem k této smlouvě, vždy nejpozději do 31. ledna dalšího kalendářního roku, změnu ceny na příslušný kalendářní rok. Případné změny cen zohledňují státem vyhlášené inflační koeficienty.

3) Ve smluvní ceně jsou zahrnuty veškeré činnosti předmětu nabídky podle popisu nabídky.



5) Smluvní cena je splatná měsíčně ve výši jedné dvanáctiny roční částky. Platba bude uskutečněna na základě faktur vydávaných do 10. dne následujícího měsíce se splatností 21 dní od doručení objednateli.

V. Závazky poskytovatele a objednatele

1) Hlavním předmětem této smlouvy je zabezpečení provozu a dodávky tepla pro objekt objednatele. Smluvní strany se zejména dohodly na následující řadě součinností.

2) Závazky poskytovatele:

- a) Poskytovatel zabezpečí nepřetržitou dodávku tepla pro objekt na základě pokynů odpovědného pracovníka objednatele:
 - v učebnách základní školy bude po dobu výuky zajištěna teplota v místnosti v rozmezí 21°C – 22°C,
 - doba vytápění objektů na požadované teploty bude dána požadavkem ZŠ v závislosti na užívání jednotlivých budov, tělocvičny, družiny atp.,
 - provozovatel je povinen respektovat pokyny ZŠ; v případě nesouhlasu s pokynem od zástupce ZŠ rozhodne nebo v případě pochybností o hospodárnosti nebo vhodnosti uplatněných požadavků rozhodne o dalším postupu zřizovatel školy - MČ
 - doba útlumu vytápění bude nastavena s ohledem na využívání jednotlivých budov nebo jejich částí s přihlédnutím k přednostnímu využití tepelných čerpadel,
 - provoz VZT musí zajistit přiměřenou výměnu vzduchu v jednotlivých odvětrávaných prostorech,
 - opravy budou prováděny po předchozí dohodě o termínu, ceně a způsobu opravy s výjimkou řešení havarijních situací, kdy je ohrožen provoz školy, nebo vznikají škody na majetku. V takovém případě je provozovatel povinen neprodleně tel. nebo e-mailem informovat vedení ZŠ a pracovníka zřizovatele
 - rozsahu škod a předpokládaných nákladech na odstranění havarijního stavu,
 - provozovatel bude dbát na maximálně hospodárný provoz tepelného zdroje a minimalizovat náklady na palivo,
 - v rámci provozu bude, pokud je to technicky možné a ekonomicky výhodné, preferováno využití tepelných čerpadel,
 - předmětem plnění nejsou činnosti spojené s údržbou stavebních částí kotelny a strojoven.
- b) Poskytovatel bude pravidelně čtvrtletně informovat prostřednictvím pověřeného pracovníka objednatele o stavu zařízení a předkládat mu ke každému 30. 11. kalendářního roku návrh plánu oprav a rekonstrukcí na další kalendářní rok, nebo tak učiní kdykoli na žádost objednatele.
- c) Poskytovatel povede provozní dokumentaci v souladu s platnou právní úpravou a umístí ji na dohledovém místě v objektu objednatele, tak, aby byla kdykoliv dostupná pro pověřeného pracovníka objednatele.
- d) Poskytovatel povede o veškerých opravách přesnou evidenci, kterou bude předávat průběžně objednateli.
- e) Poskytovatel nahlásí veškeré poruchy, havárie na jím obsluhovaných zařízeních okamžitě zástupci objednatele, pokud nastanou nebo jsou zjištěny v pracovní dny během 7:00 - 15:30, jinak hlásit následující pracovní den. Výše uvedené platí také pro případně další události, které mohou rozhodujícím způsobem ovlivnit provoz objednatele.
- f) Poskytovatel v případě poruchy, havárie učiní neprodleně potřebná opatření k jejich nápravě tak, aby vznikli co nejmenší případně žádné škody objednateli.
- g) Poskytovatel ohlásí požárně nebezpečné pracoviště a činnosti. Poskytovatel se zavazuje dodržovat zákon o požární ochraně 237/2000 Sb., vyhl. MV č. 246/2001, Poskytovatel odpovídá za dodržování tohoto ustanovení smlouvy o požární bezpečnosti.
- h) Poskytovatel předá ve lhůtě jednoho kalendářního měsíce pověřenému pracovníkovi objednatele kopie atestů a dalších dokumentů, které získal v souvislosti s opravami či dalšími úkony poskytovatele.
- i) Poskytovatel zajišťuje úklid v prostorách, které jsou mu svěřeny. Úklid po opravách a dalších úkonech souvisejících s provozováním energetických zařízení a to i v prostorech které mu nebyly svěřeny, pokud zde byla prováděna oprava či úkon.
- j) Poskytovatel zajistí provoz pracovníky s příslušnými oprávněními a jejich proškolení, v souladu s platnými právními předpisy.
- k) Poskytovatel sdělí zástupcům objednatele termín plánované opravy, při které dojde k přerušení nebo omezení dodávky tepla a větrání, písemně minimálně týden předem.
- l) Poskytovatel zajistí průběžně sledování řízení vytápění prostor v budovách dle požadavků objednatele.


- m) Poskytovatel zajistí jako subdodávku servis s dodavatelem tepelných čerpadel ROBUR. Smlouva zajišťuje **prodlouženou záruku ze standardu 2 let na 5 let záruky**, při dodržení podmínek stanovených v servisní smlouvě.
- n) V případě, že skončí platnost smlouvy, předá poskytovatel zařízení a prostory, které převzal od objednatele, v den následující po dni, kdy skončila platnost smlouvy zpět objednateli v řádném stavu a předávané zařízení bude schopno bezpečného provozu.
- 3) Závazky objednatele:
- a) Poskytovatelem demontovaný materiál je ve vlastnictví objednatele, zástupce objednatele určí do jednoho měsíce od demontáže, jak s ním bude naloženo.
 - b) Objednatel je povinen informovat poskytovatele o změnách v provozu objektu, které by vedly ke změnám v odběru energií
 - c) Objednatel bude informovat poskytovatele o připravované investiční výstavbě.
 - d) Objednatel bude neprodleně předávat poskytovateli rozvrhy provozu energetického zařízení.
 - e) Objednatel předá poskytovateli veškerou dostupnou provozní a projektovou dokumentaci.
 - f) Při vyhlášení regulačních opatření v odběru plynu a elektřiny odběratel spolupracuje s poskytovatelem při zajištění regulace výroby tepla, aby nedošlo k překročení stanoveného odběru zemního plynu. Jinak penále jde k tíži objednatele.
 - g) Při kontrolách provozu zástupcem objednatele v doprovodu zástupce poskytovatele provádí zástupce objednatele záznamy do provozních deníků kotelen.
 - h) Objednatel určí a umožní přístup na sociální zařízení objednatele, v energetických objektech.
 - i) Objednatel umožní přístup do objektů, kde jsou energetická pracoviště v kteroukoliv denní i noční dobu, včetně dnů pracovního klidu, za účelem manipulace na zařízení či jeho kontroly. Seznam oprávněných pracovníků poskytovatele je předán objednateli.
 - j) Objednatel umožní parkování automobilů poskytovatele u objektu, na vyhrazeném místě, pro údržbu a provoz za účelem nakládky a vykládky materiálu.
 - k) Objednatel umožní ukládání veškerého odpadu, vzniklého činností dle této smlouvy na místech k tomu určených.

VI. Společná ustanovení


1) Zastoupení stran

- a) Jednat za poskytovatele je oprávněn:

ve věcech smluvních a technických Ing.Petr Kudera, jednatel a Jiří Zikmund jednatelé

ve věcech technických 

- b) Za objednatele je ve věcech technických oprávněn jednat:

Mgr. Alexandra Kejharová 

Mgr. Petr Mácha

VII. Ukončení trvání platnosti smlouvy

- 1) Tato smlouva se sjednává na dobu určitou do 30. 04. 2020 s účinností od 1.5.2015 .
- 2) Obě strany mohou ukončit tuto smlouvu písemnou výpovědí bez udání důvodů nebo vzájemnou dohodou.
- 3) Objednatel je kromě odst. 2 tohoto článku oprávněn smlouvu písemně vypovědět okamžitě a to v těchto případech:
 - a) Jestliže poskytovatel bude vážným způsobem porušovat povinnosti sjednané touto smlouvou nebo nebude provádět práce v souladu s touto smlouvou, nebo bude zanedbávat plnění svých závazků tak vážným způsobem, že vzniklý stav bude ovlivňovat řádnou činnost objednatele nebo bude ohrožen bezpečný provoz školy.

- b) Poskytovatel se dostane do likvidace.
- 4) Poskytovatel je oprávněn smlouvu písemně vypovědět:
- a) Jestliže objednatel bude porušovat ustanovení této smlouvy tak vážným způsobem, že to ovlivňuje možnost plnění této smlouvy.
 - b) Objednatel se dostane do prodlení se splněním své peněžité povinnosti o dobu přesahující 60 dnů.
 - c) Objednatel se dostane do likvidace.
- 5) Výpovědní lhůty:
- a) Výpovědní lhůta u výpovědi bez uvedení důvodu podle odstavce 2) činí 3 měsíce a počíná běžet prvním dnem následujícím po doručení výpovědi druhé smluvní straně. Poskytovatel je oprávněn ukončit smlouvu výpovědí pouze k 31. 05.
 - b) U výpovědi dané podle některého z důvodů uvedených v odstavci 3) a 4) tohoto článku končí platnost této smlouvy dnem doručení druhé smluvní straně. V takovém případě jsou strany povinny učinit vše pro zachování řádného chodu energetiky objednatele a bude-li za některou ze stran jednat jiná osoba (správce konkurzní podstaty apod.), jsou i tyto osoby touto povinností vázány.
- 6) Do uplynutí výpovědní doby a ukončení platnosti této smlouvy, je poskytovatel povinen, není-li stranami dohodnuto něco jiného:
- a) Zajišťovat obsluhu energetických zařízení až do konce výpovědní lhůty.
 - b) Předat svěřené prostory objednateli ve stavu v jakém je převzal ohledem na běžné opotřebení - včetně zabudovaného technologického zařízení a projektové dokumentace k energetickému zařízení, kterou získal po dobu platnosti této smlouvy.
- 7) Objednatel je povinen:
- a) Převzít technické zařízení a prostory, které užíval poskytovatel zpět do své péče, ke dni ukončení výpovědní lhůty.
 - b) Převzít jmenované náležitosti, které předává poskytovatel a provést s ním finanční vyrovnání. To vše do skončení výpovědní doby.

VIII. Závěrečná ustanovení.

- 1) Změny, doplňky a dodatky k uzavřené smlouvě budou sjednány vždy písemnou formou. Dodatky se pořadově očíslovají vzestupnou řadou.
- 2) Tato smlouva je vyhotovena ve dvou stejnopisech, z nichž každá strana obdrží jeden.
- 3) Smluvní strany se dohodly, že veškeré informace vyplývající jak z poskytovaných služeb, tak i získaných v průběhu prací o právnických osobách nebudou bez souhlasu druhé strany poskytovány třetím osobám.

V Praze dne 27. 04. 2015



ENERGOCENTRUM PLUS, s.r.o.
Jednatel

V Praze dne 27. 04. 2015



ZŠ M. Alše

Jiří Zikmund

PODROBNÝ ROZPIS NÁKLADŮ

