

Smlouva o dílo

uzavřená ve smyslu ustanovení § 2586 a násl. zákona č. 89/2012 Sb., nový občanský zákoník

číslo smlouvy zhotovitele:.....

číslo smlouvy objednatele: 1/hriste pod rozhlednou/2020

I. Smluvní strany

1. Objednatel:

Obec Přáslavice

Přáslavice č.p. 23

783 54 Přáslavice

IČ: 00576255

DIČ: CZ00576255

Zastoupená: Ing. Jitkou Ivanovou, starostkou obce Přáslavice

Bankovní spojení: 1801727319/0800, Česká spořitelna a.s.

(dále jen jako *objednatel*)

2. Zhotovitel:

Hřiště pod Květinou s.r.o.

sídlo: Chlaponice 34, Drhovle

379 01 Písek

Zastoupený: Bc Ivan Pešek, jednatel;

Telefon a fax: 607 041 450

E-mail: info@hristepodkvetinou.cz

IČ: 280 88 085

DIČ: CZ 280 88 085

Bankovní spojení, číslo účtu: 43-2749330297/0100

Společnost zapsaná v OR vedeném u Krajského soudu v Českých Budějovicích, vložka C 16503

Osoby zmocněné jednat ve věcech:

- smluvních: Bc Ivan Pešek,

- odborných: Pavel Kopal: +420 607 041 449; Martin Pospíšil: +420 725 009 878

II. Předmět plnění

1.

Zhotovitel se zavazuje zhotovit mobiliář na pozemku p.č. 163/30 a p.č. 163/34 v k.ú. Přáslavice u Olomouce podle nabídky zhotovitele ze dne 12.5.2020, která je nedílnou součástí této smlouvy o dílo. (dále je „dílo“)

2.

Dílo bude plněno na základě této smlouvy o dílo, přičemž dílem se rozumí jeho kompletní provedení dle projektové dokumentace předložené objednatelem ve smyslu čl. V. této smlouvy.

3.

Zhotovitel se zavazuje vykonat dílo vlastním jménem a na vlastní odpovědnost. Součástí díla nejsou dopadové plochy.

III. Čas plnění

1.

Termíny plnění předmětu smlouvy podle článku II. jsou následující:

Termín zahájení díla: 1.6. 2020

Termín dokončení díla: 31.7. 2020

2.

Objednatel bere na vědomí, že v případě, že termín zahájení nebo pokračování prací závisí na součinnosti objednatele (předání projektové dokumentace, předání staveniště atd.) nebo na stavební připravenosti jiného zhotovitele, sjednaného objednatelem, může nastat zahájení prací až poté, co bude uvedená součinnost zhotoviteli poskytnuta. V takovém případě bude termín dokončení prací posunut o dobu, po kterou trvalo prodlení objednatele v poskytnutí součinnosti resp. o dobu, po kterou nebyla stavební připravenost pro provedení díla. V případě, že nebude součinnost podle tohoto článku poskytnuta ani ve lhůtě stanovené ve výzvě zhotovitele, má zhotovitel právo od této smlouvy odstoupit.

3.

Zhotovitel se zavazuje provést práce specifikované článkem II. této smlouvy a předat dílo objednateli v termínu dle čl. III., odstavce 1.

4.

Příslušná dokumentace související s předmětem díla bude předána zhotoviteli při podpisu smlouvy o dílo v 1 tištěném paré. Za správnost a úplnost předané dokumentace odpovídá objednatel.

5.

Zhotovitel je povinen zkontrolovat technickou část předané projektové dokumentace nejpozději před zahájením prací

na příslušné části díla a upozornit objednatele bez zbytečného odkladu na zjištěné vady a nedostatky a tyto případné vady mu sdělit.

6.

Objednatel se zavazuje dílo převzít a zaplatit za něj dohodnutou cenu.

7.

Objednatel je povinen dílo převzít, odpovídá-li této smlouvě. Za dílo provedené podle této smlouvy, je považováno dílo, které nevykazuje podstatné vady, které by bránily jeho užívání a které odpovídá příslušným normám pro dětská hřiště. Dřívější předání a převzetí zhotoveného díla není vyloučeno.

IV. Cena za dílo a platební podmínky

1.

Cena za provedené dílo byla dohodnuta jako smluvní dle rozpočtu dle § 2620 nového občanského zákoníku, a to s výhradou prací, jež nejsou zahrnuty do rozpočtu a nebyly předvídatelné v době uzavření této smlouvy a to ani při vynaložení odborné péče. Cena díla činí:

Cena v Kč bez DPH celkem:	721.412,- Kč
DPH 21%:	151.496,52 Kč
Cena celkem v Kč s DPH:	872.908,52 Kč

2.

Vyúčtování ceny díla bude provedeno na základě jedné konečné faktury vystavené po dokončení a předání díla. Přílohou faktury bude předávací protokol podepsaný oběma stranami, to neplatí v případě, že nebude dílo převzato objednatelem bezdůvodně.

3.

Objednatel neposkytuje zálohy.

4.

Dojde-li k nesouladu mezi položkovým rozpočtem a projektovou dokumentací, je pro stanovení nabídkové ceny rozhodující položkový rozpočet. Položkový rozpočet je přílohou a nedílnou součástí této smlouvy.

5.

Splatnost faktury je 14 dnů. Objednatel si vyhrazuje právo vrátit faktury zhotoviteli bez úhrady, jestliže nebudou splňovat veškeré stanovené náležitosti.

6.

Sazba daně z přidané hodnoty bude stanovena zhotovitelem objednateli dle sazeb platných v době vystavení daňového dokladu.

7.

Cena díla zahrnuje veškeré materiály a úkony vedoucí k provedení díla v rozsahu dle článku II. této smlouvy.

8.

Dojde-li při realizaci díla k jakýmkoliv změnám, doplňkům nebo rozšíření předmětu díla na základě požadavku objednatele nebo tak vyplýne z podmínek při provádění díla, z odborných znalostí zhotovitele nebo z vad projektové dokumentace, je zhotovitel povinen provést soupis těchto změn, doplňků nebo rozšíření. Soupis ocení zhotovitel cenou položkovou, popř. cenou rozpočtovanou v aktuální cenové úrovni na základě oboustranně potvrzených zápisů po odsouhlasení objednatelem či jím pověřenou osobou. Zhotovitel předloží tento soupis objednateli, resp. jeho zástupci k odsouhlasení formou dodatku ke smlouvě, přičemž toto odsouhlasení musí být provedeno písemně nejpozději do 5 dnů.

V. Způsob a podmínky provedení díla

1.

Dílo bude provedeno v souladu s projektovou dokumentací a v souladu s nabídkou zhotovitele ze dne 12.5.2020.

2.

Zhotovitel provede dílo na své náklady a na vlastní nebezpečí.

3.

Zhotovitel je povinen při realizaci díla používat pouze bezvadný materiál odpovídající platným normám, obecně závazným předpisům, technologickým a montážním předpisům výrobců uvedených v katalogových listech a které jsou v souladu s projektovou dokumentací.

4.

Zhotovitel je povinen při realizaci díla veškerý materiál a technologická zařízení používat pouze podle technologických předpisů stanovených výrobcem a podle katalogových listů. Zhotovitel se zavazuje provést dílo v souladu s českými technickými normami, a to i tehdy pokud mají jen doporučující charakter a v souladu s obecně závaznými předpisy platnými v ČR v době provedení díla.

5.

Objednatel je odpovědný za to, že řádný průběh prací zhotovitele nebude rušen zásahy třetích osob.

VI. Předání díla

1.

K převzetí díla vyzve písemně zhotovitel objednatele nejpozději 5 dní před plánovaným předáním.

2.

Pokud objednatel dílo ve lhůtě navržené zhotovitelem nepřevzme, je objednatel povinen neprodleně písemně sdělit důvody nepřevzetí, resp. specifikuje vady, které převzetí díla bránily. Odstraněním takto specifikovaných vad, jenž v souladu s touto smlouvou brání převzetí díla zhotovitelem pomínou důvody nepřevzetí díla a dílo se považuje za převzaté. V případě dalších vad se jedná o vady díla v záruční době.

3.

Objednatel nemá právo odmítnout převzetí díla pro ojedinělé drobné vady, které samy o sobě ani ve spojení s jinými nebrání užívání díla funkčně nebo esteticky ani užívání podstatným způsobem neomezují. V případě vytknutí takových vad se má mezi stranami za to, že dílo bylo zhotovitelem předáno a to i v případě, že objednatel odmítne předávací protokol podepsat. Zhotovitel se zavazuje případné ojedinělé drobné vady, které samy o sobě, ani ve spojení s jinými nebrání užívání díla, funkčně nebo esteticky, ani užívání podstatným způsobem neomezují odstranit ve lhůtě do 14 dnů od předání díla. Pro případ prodlení s odstraněním těchto vad nebo i jedné z nich, se zhotovitel zavazuje zaplatit objednateli smluvní pokutu ve výši 0,05% z ceny díla za každý i započatý den prodlení.

Při předání a převzetí díla bude účasten zástupce objednatele, zástupce zhotovitele, případně další osoby, o kterých tak stanoví objednatel. V případě že se objednatel nebo jeho zmocněný zástupce k převzetí díla bez omluvy nedostaví, má se za to, že dílo přebírá bez výhrad.

4.

Zhotovitel odevzdá objednateli nejpozději k termínu odevzdání a převzetí díla nezbytné doklady související s předmětem díla, zejména ke každému hernímu prvku zhotovitel předloží certifikáty autorizované osoby prokazující splnění zákonných a bezpečnostních norem.

5.

Dílo bude předáno na základě protokolu o předání a převzetí prací na místě plnění díla.

6.

Zhotovitel nejpozději při předání a převzetí díla předá objednateli Pravidla pro užívání díla v záruční době, kterými je objednatel povinen se řídit.

7.

Objednatel je povinen předmět díla řádně prohlédnout při předání a převzetí díla.

VII. Záruční doba – Odpovědnost za vady díla

1.

Dílo má vady, jestliže jeho provedení neodpovídá výsledku určenému v této smlouvě.

2.

Záruční doba na nosné konstrukce prvků je 5 let. (hniloba nosných kůlí v zemi - nevztahuje se na praskliny z důvodu povětrnostních vlivů a přírodních procesů), na ostatní části prvků 2 roky. Tato lhůta běží od řádného předání a převzetí díla bez vad a nedodělků.

3.

Objednatel je povinen vady písemně reklamovat u zhotovitele bez zbytečného odkladu po jejich zjištění.

4.

Zhotovitel za vady na díle neodpovídá v případě, že jsou způsobeny kupujícím nebo vznikly nesprávným užíváním, skladováním, nesprávnou údržbou, zásahem kupujícího či třetích osob či mechanickým poškozením. Dále také neručí za vady, které vznikly v důsledku vnější události mimo vliv zhotovitele.

5.

5.

Zhotovitel po dobu trvání záruky je povinen zahájit odstraňování vady do 30 pracovních dnů ode dne, kdy mu byla doručena písemná reklamacie od objednatele, pokud nedojde k dohodě o jiné lhůtě nebo pokud tomu nebudou bránit technologicky nevhodné podmínky nebo povaha závady.

6.

Objednatel a zhotovitel se písemně dohodnou na lhůtě, ve které je povinen zhotovitel odstranit vytknuté vady. V případě, že smluvní strany nedohodnou na lhůtě, ve které je zhotovitel povinen vytknuté vady odstranit, platí, že zhotovitel je povinen takové vady odstranit ve lhůtě do 45 pracovních dnů od oznámení vady objednatelem. V případě prodloužení zhotovitele s odstraněním vytknutých vad v termínu stanoveném dle tohoto odstavce je objednatel oprávněn zajistit odstranění uvedených vad prostřednictvím třetí osoby na náklady zhotovitele, který je povinen tyto zaplatit do 5 dnů od doručení výzvy objednatele k jejich úhradě.

7.

Pokud se v době záruční lhůty zjistí, že se objednatel neřídil Pravidly pro užívání díla, které obdržel od zhotovitele při předání a převzetí díla, nebudou reklamační závady zhotovitelem uznány a objednatel si tyto závady odstraní na vlastní náklad.

VIII. Smluvní pokuta

1.

Zhotovitel se zavazuje zaplatit smluvní pokutu ve výši **0,05 %** z ceny díla za každý i započatý kalendářní den prodloužení s termínem dokončení díla.

2.

Objednatel se zavazuje uhradit zhotoviteli smluvní pokutu ve výši **0,05 %** z nezaplacené ceny díla za každý den prodloužení.

IX. Ostatní ustanovení

1.

Zhotovitel bude při plnění předmětu této smlouvy postupovat s odbornou péčí. Zavazuje se dodržovat obecně závazné předpisy, technické normy a podmínky této smlouvy. Zhotovitel se bude řídit výchozími podklady objednatele, pokyny objednatele, resp. jeho zástupci, zápisy a dohodami oprávněných pracovníků smluvních stran a rozhodnutími a vyjádřeními kompetentních orgánů státní správy.

X. Vyšší moc

1.

Pro účely této smlouvy se za vyšší moc považují skutečnosti, které nejsou závislé a ani nemohou být ovlivněny smluvními stranami – např. živelné pohromy, stávkové akce, které by podstatně zasáhly do předmětu plnění atd.

2.

Pokud se splnění této smlouvy stane nemožným do měsíce od zásahu vyšší moci, strana, která se bude odvolávat na

vyšší moc, požádá druhou stranu o úpravy u smlouvy ve vztahu k předmětu, ceně a době plnění. Pokud nedojde k dohodě, má strana, která se odvolala na vyšší moc právo odstoupit od smlouvy. Účinky odstoupení nastanou dnem doručení oznámení.

XI. Závěrečná ustanovení

1.

Smlouva je uzavřena okamžikem, kdy je poslední souhlas s obsahem návrhu smlouvy doručen druhé smluvní straně. Smlouva vzniká projevem souhlasu s celým jejím obsahem. Souhlas s obsahem smlouvy je vyjádřen podpisem oprávněným zástupcem smluvní strany.

2.

Měnit nebo doplňovat text této smlouvy lze jen formou písemných dodatků, které budou platné jen, budou-li řádně potvrzené a podepsané oprávněnými zástupci obou smluvních stran na jedné listině.

3.

Nastanou-li u některé ze stran skutečnosti bránící řádnému plnění této smlouvy, je povinna to ihned bez zbytečného odkladu oznámit druhé straně a vyvolat jednání zástupců oprávněných k podpisu smlouvy.

4.

Strany si ve smyslu ust. §89a o.s.ř. sjednávají, že veškeré spory plynoucí z této smlouvy (vyjma sporů, ve kterých zákon stanoví příslušnost výlučnou) budou rozhodovány soudem strany žalované dle jejího sídla.

5.

Tato smlouva je vypracována ve dvou vyhotoveních, z nichž jedno si ponechá objednatel a jedno vyhotovení zhotovitel.

6.

Obě strany prohlašují, že došlo k dohodě o celém rozsahu této smlouvy.

XII. Přílohy k této smlouvě

Příloha č. 1 – cenová nabídka ze dne 12.5.2020

V Písku dne

Za zhotovitele - Bc. Ivan Pešek, jednatel



V Přáslavicích dne

21.5.2020

Za objednatele – Ing. Jitka Ivanová, starostka obce



✓ SCHVALILO ZO DNE 18.5.2020 č. 3/2020.

Cenový výkaz

Dětské hřiště - Přáslavice sportovní areál

Hřiště pod Květinou s.r.o., Chlaponice 34, 397 01 Písek

12.5.2020

pol.	název položky	m.j.	p.j.	jed.cena	celkem
1	Herní a sportovní sestava s tobogánem: rozměr min: 500 x 400 x 350 cm, tobogán - plast, síťová lezecká stěna - s ocelovými jádry, ocelové žebříky, skluzná tyč, šikmá plošina, materiál konstrukce: akát	kpl.	1	99 860,00 Kč	99 860,00 Kč
2	Tunel nadzemní: rozměr min: 200x160 x130cm, tunel prům 80cm, materiál konstrukce: akát	kpl.	1	33 824,00 Kč	33 824,00 Kč
3	Lezecká stěna s horochyty: rozměr min: 200 x 120 x 180cm, materiál konstrukce: akát	kpl.	1	33 350,00 Kč	33 350,00 Kč
4	Herní lezecká sestava: lezecká stěna dřevěná s horochyty, prolézací síť s ocelovými jádry, 2x ocelové skluzné tyče, plošina výška 150cm, materiál konstrukce: akát	kpl.	1	57 400,00 Kč	57 400,00 Kč
5	kolotoč - kruhová ocelová konstrukce se sedáky průměr 190cm v-88cm	kpl.	1	36 378,00 Kč	36 378,00 Kč
6	Houpačka hnízdo do 1m - rozměr min 380cm x 120cm, materiál konstrukce: akát	kpl.	1	35 280,00 Kč	35 280,00 Kč
7	pískoviště se stínícími kůly a plachtou: rozměr 300 x 300x20cm, materiál konstrukce: akát	kpl.	1	31 562,00 Kč	31 562,00 Kč
8	Pružinové dvojhoupadlo koník: rozměr min 130 x 55 x 25cm, materiál konstrukce: akát	kpl.	1	18 200,00 Kč	18 200,00 Kč

9	Pružinové houpadlo koník: rozměr min 80 x 55 x 35cm, materiál konstrukce: akát	kpl.	1	11 514,00 Kč	11 514,00 Kč
10	Workoutová sestava: horizontální žebřík, vertikální žebřík, 4x hrazda ve výškách 0,3m, 0,5m, 2m a 2,3m, bradla, 1x lavice rovná, 1 x lavice nakloněná, materiál konstrukce: akát	kpl.	1	63 700,00 Kč	63 700,00 Kč
11	lavice bez opěrky: rozměr min 150 x 30 x 45cm, materiál konstrukce: akát	kpl.	2	4 000,00 Kč	8 000,00 Kč
12	lavice s opěrkou: rozměr min 150 x 30 x 45cm, materiál konstrukce: akát	kpl.	2	6 856,00 Kč	13 712,00 Kč
13	stůl: rozměr min 150 x 45 x 80cm, materiál konstrukce: akát	kpl.	2	8 800,00 Kč	17 600,00 Kč
14	Kladina zavěšená: rozměr min. - 250x20x50cm, materiál konstrukce: akát	kpl.	1	5 544,00 Kč	5 544,00 Kč
15	Infopanel: rozměr min. - 50x35x170cm, materiál konstrukce: akát	kpl.	1	3 668,00 Kč	3 668,00 Kč
16	Odpadkový koš.	kpl.	2	3 718,00 Kč	7 436,00 Kč
17	Dopadová plocha celkem 192m2	kpl.	1	147 840,00 Kč	147 840,00 Kč
montáž a beton					
doprava					
76 810,00 Kč					
19 734,00 Kč					
Cena celkem bez DPH					
721 412,00 Kč					
-					
Kč					
Cena celkem bez DPH					
721 412,00 Kč					
DPH 21%					
151 496,52 Kč					
Cena celkem vč. DPH					
872 908,52 Kč					
Zpracoval:					
Pospíšil, Kopalová					

Hřiště pod Květinou



nabídka č. 20-416-1
PŘÁSLAVICE – obecní hřiště – sportovní areál

DĚTSKÁ HŘIŠTĚ
Z AKÁTOVÉHO DŘEVA



Hřiště pod
Květinou

DĚTSKÁ HŘIŠTĚ
Z AKÁTOVÉHO DŘEVA

O nás :

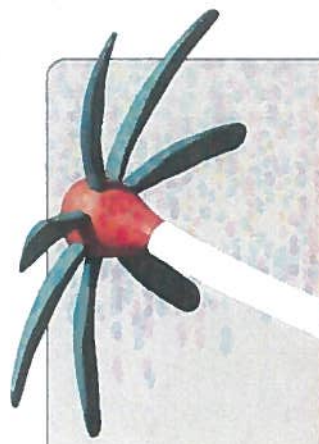
společnost **Hřiště Pod Květinou** s.r.o. se zabývá návrhy, výrobou a realizací dětských hřišť, naučných stezek, cyklostezek, parkového a zahradního mobiliáře, i originálních řešení s respektem ke konkrétním lokalitám.

Vyráběné herní prvky jsou certifikované v souladu s normami ČSN EN 1176.

Jako výchozí materiál je používána ručně zpracovaná akátová kulatina, ceněná především pro estetické kvality a extrémní odolnost, doplňkově také dubový masív.

Na nosné akátové konstrukce je poskytována záruka 10 let. Skutečná trvanlivost je však mnohem delší.





REFERENCE

- Základní Škola A Mateřská Škola Lipník Nad Bečvou, Hranická 511/45, Město, 751 31 Lipník nad Bečvou – realizace 8-2019

- Obec Kelčice, Obec Vranovice-Kelčice
Adresa: Kelčice 31, 798 08 Kelčice
realizace 7-2017

- Základní škola a mateřská škola Loučka, příspěvková organizace, Lipník nad Bečvou 32, 751 31 Lipník nad Bečvou – realizace 8-2014

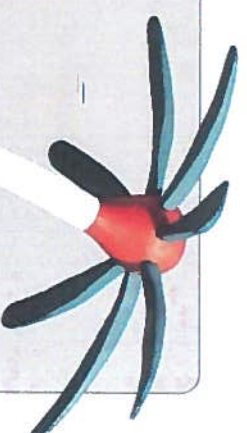
- MŠ Montessori Olomouc, Homí Lán
Naproti tramvajové točně „Nová ulice“ - realizace 9-2018

- Více jak 60 hřišť pro městskou část Ostrava – Poruba,
Úřad městského obvodu Poruba
Klimkovička 55/28
708 56 Ostrava-Poruba
realizace 2014 - 2019

**Hřiště pod
Květinou**

DĚTSKÁ HRŠTĚ
Z AKÁTOVÉHO DŘEVA

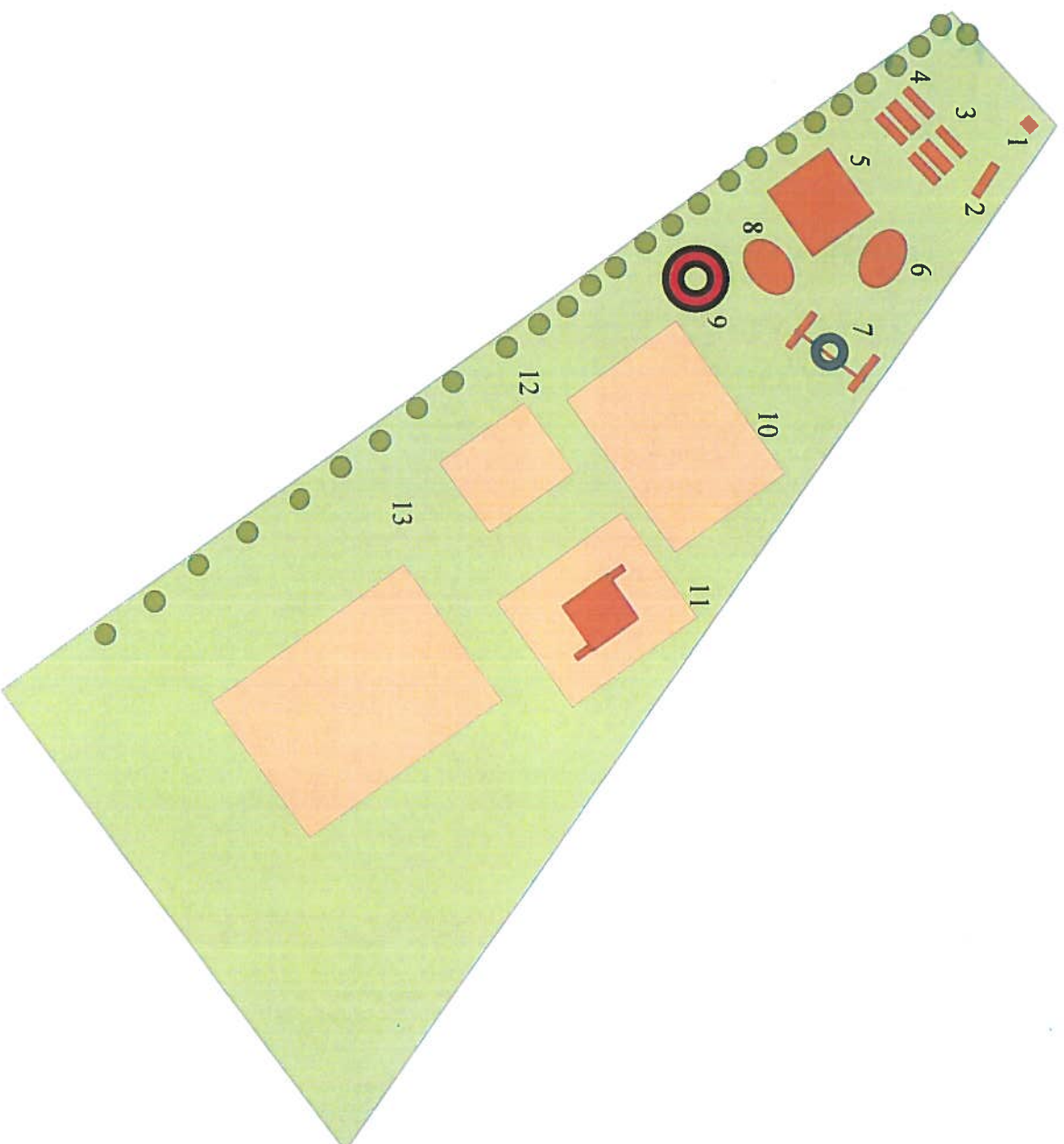




Návrh půdorysu:
Přáslavice parc.č.: 163/34 a
parc.č.163/30

Legenda: prostor hřiště doporučujeme odstínit
živým plotem (dle výběru)

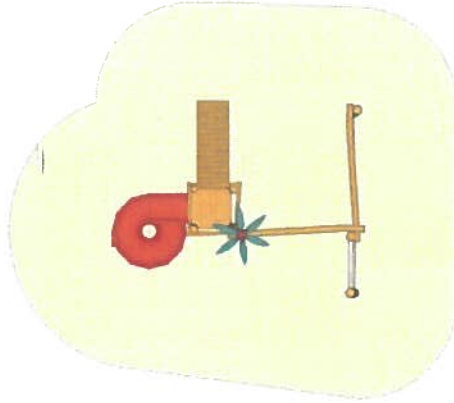
- 1) Infopanel
- 2) Klaina zavěšená
- 3) Lavicový set
- 4) Lavicový set
- 5) Pískoviště se zastíněním
- 6) Pružinové dvojhoupadlo
- 7) Houpačka hnízdo
- 8) Pružinové houpadlo
- 9) Kolotoč
- 10) Sestava pavučinai
- 11) Požárník-malý hasič
- 12) Lezecká stěna
- 13) Workoutová sestava



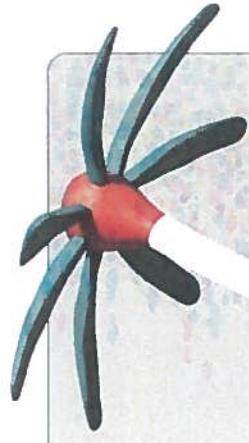
Hřiště pod
Květinou
DĚTSKÁ HRÁŠTĚ
Z AKATOVĚHO DŘEVA

Poznámky

Půdorys



- minimální prostor prvku 900 x 800 cm



katalogové číslo S12-c

Sestava Pavučina

Popis

- konstrukce – přirozené zakřivené kůly
- kotvení – do terénu v betonových patkách
- materiál a komponenty – akát, dub, plastový tobogán, síťová lezecká stěna s ocelovými jádry pavučina, ocelové žebřiny, ocelová skluzná tyč, vlnité láno na šplh, šikmá plošina, písčina (výška 170 cm), plastika květiny, 2 pláňková zábradlí
- rozměr min. – 500 x 400 x 350 cm
- prostor pádu – 900 x 800 cm do 200 cm – 60,5 m²
- tlumivý povrch – písek, kačírek, pryž, kůra
- v souladu s ČSN EN 1176
- věková kategorie od 3 let

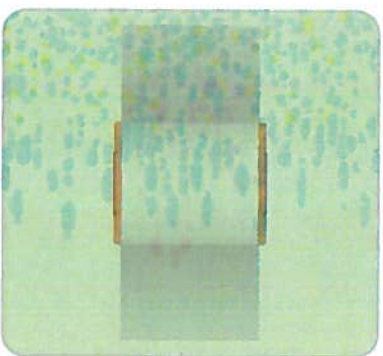
Hřiště Pod
Květinou

DĚTSKÁ HRISTĚ
Z AKATOVÉHO DŘEVA

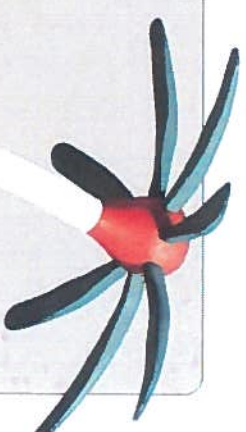


Poznámky

Pudorys



- minimální prostor prvku 500 x 460 cm



katalogové číslo H13-b

Tunel nadzemní

Popis

- konstrukce – akát, dub
- kotvení – na terén
- materiál a komponenty – akát, dub, 2 čela, plastový tunel
- rozměr min. – 200 x 160 x 130 cm prům. tunelu 80 cm
- prostor pádu – 500 x 460 cm
- tlumivý povrch – trávnik, půda
- v souladu s ČSN EN 1176
- věková kategorie od 3 let

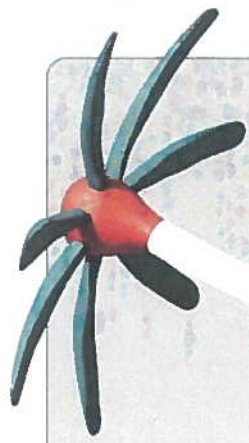
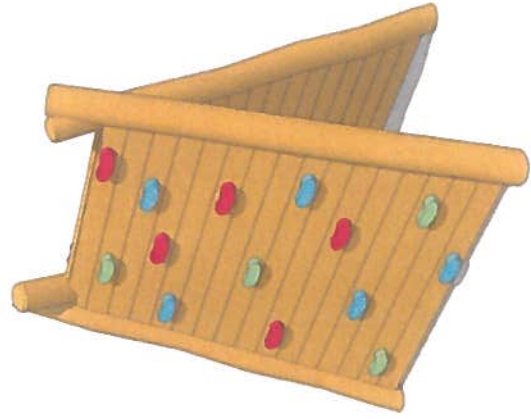
**Hřiště pod
květinou**
DĚTSKÁ HRŠTĚ
Z AKATOVÉHO DŘEVA

Poznámky

Půdorys



- minimální prostor prvku
600 x 520 cm



katalogové číslo H10

Lezečí stěna

Popis

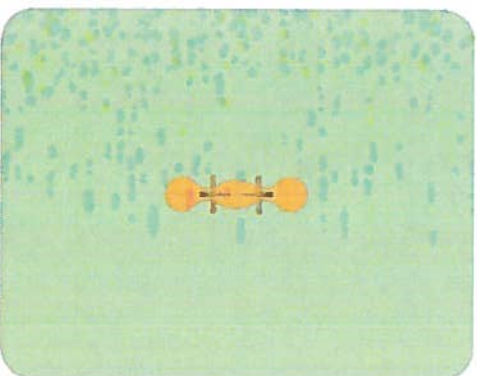
- konstrukce – přirozeně zakřivené kůly
- kotvení – do terénu v betonových patkách
- materiál a komponenty – akát, dub,
2 lezečí stěny s horochyty
- rozměr min. – 200 x 120 x 180 cm
- prostor pádu – 600 x 520 cm
- tlumivý povrch – písek, kačírak, kůra, pryž
- v souladu s ČSN EN 1176
- věková kategorie od 3 let

Hřiště **pod**
Květinou

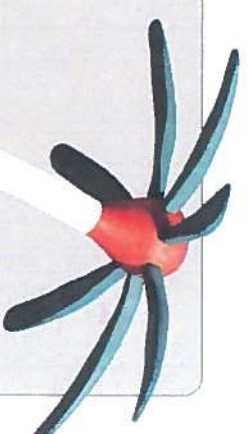
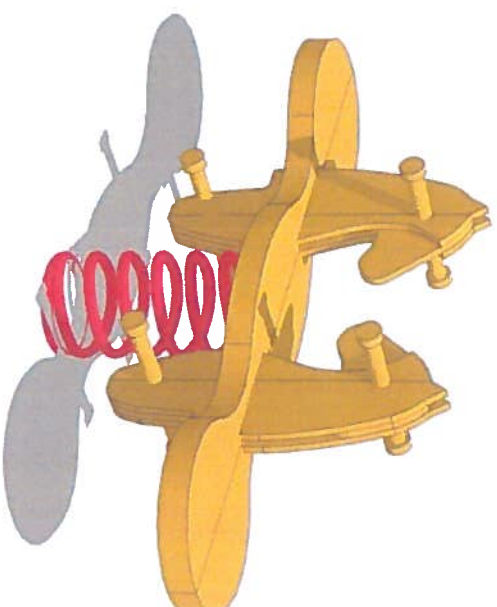
DĚTSKÁ HŘIŠTĚ
Z AKATOVÉHO DŘEVA

Poznámky

Pudorys



- minimální prostor prvku
430 x 325 cm



katalogové číslo R1-8

Dvojhoupadlo Kolečačka

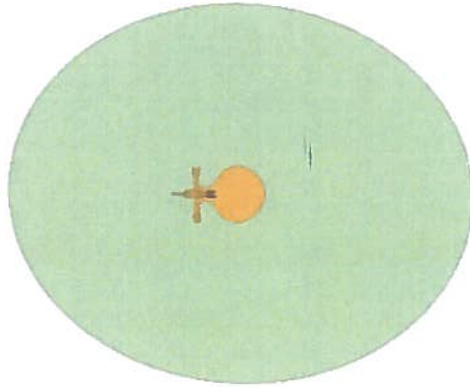
Popis

- podoba koně
- kotvení – do terénu v betonové patce
- materiál a komponenty – akát, dub, 2 hlavy s podobou koně, ocelová pružina
- rozměr min. – 130 x 55 x 25 cm
- prostor pádu – 430 x 325 cm
- tlumivý povrch – trávnik, půda
- v souladu s ČSN EN 1176
- věková kategorie od 3 let

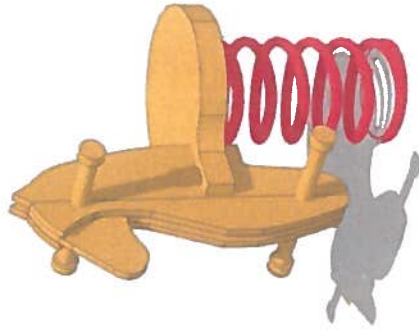
**Hřiště pod
Květinou**
DĚTSKÁ HRŠTĚ
AKATOVÉHO DŘEVA

Poznámky

Půdorys



- minimální prostor prvku
730 x 430 cm



katalogové číslo P1

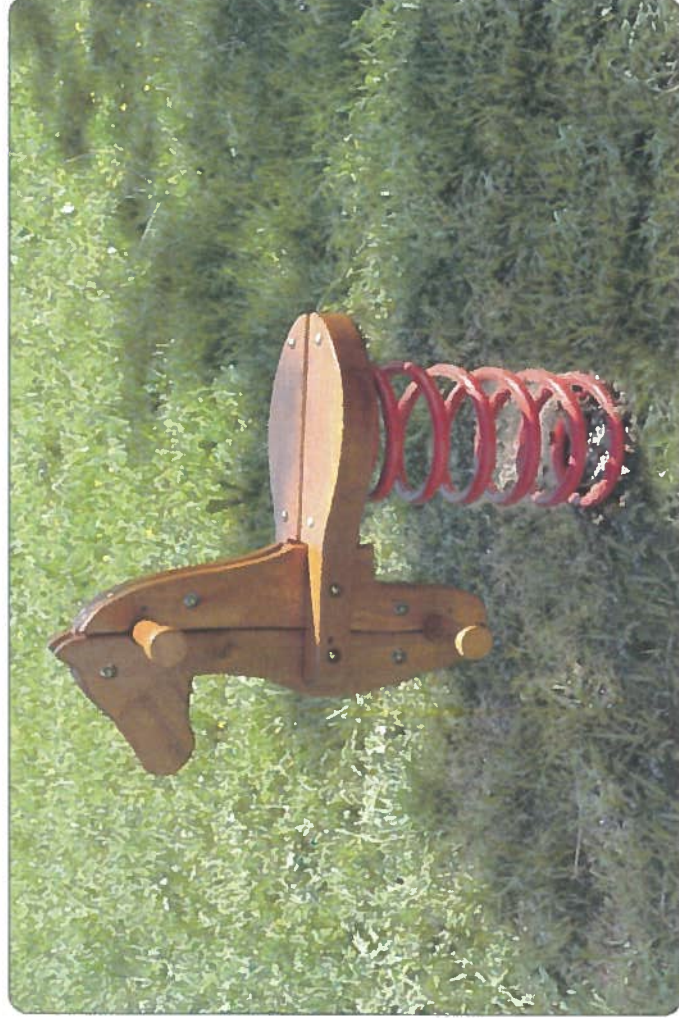
Houpadlo pružinové Koník

Popis

- podoba koně
- kotvení – do terénu v betonové patce
- materiál a komponenty – akát, dub, hlava s podobou koně, ocelová pružina
- rozměr min. – 80 x 55 x 35 cm
- prostor pádu – 290 x 230 cm
- tlumivý povrch – trávník, písek
- v souladu s ČSN EN 1176
- věková kategorie od 3 let

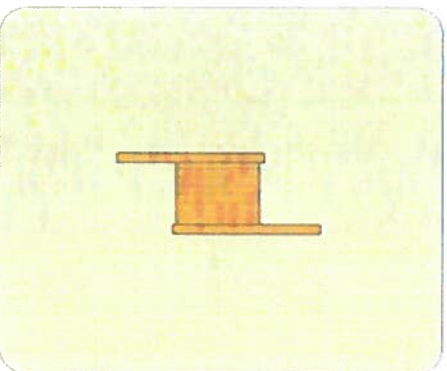
Hřiště pod
Květinou

DĚTSKÁ HRISTĚ
Z AKATOVÉHO DŘEVA

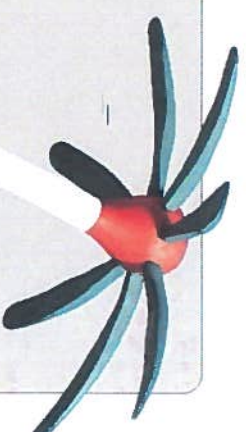
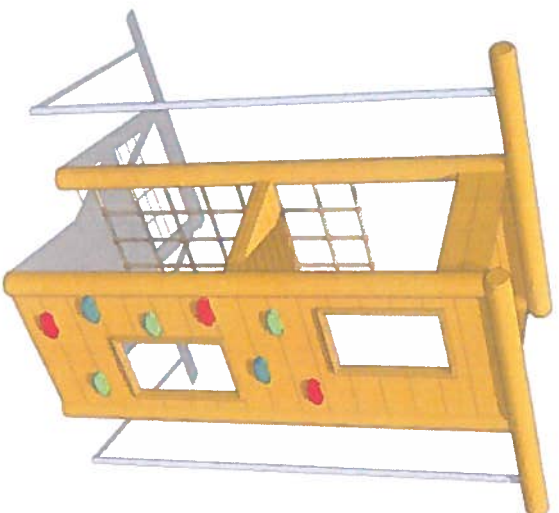


Poznámky

Pudorys



- minimální prostor prvku
640 x 520 cm



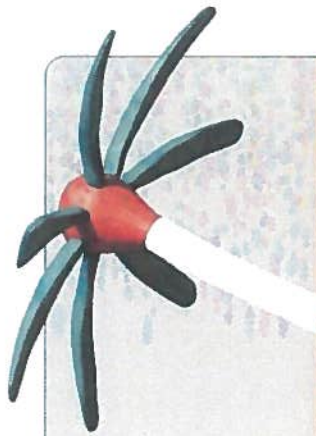
katalogové číslo H22

Sestava Požárník - malý hasič

Popis

- konstrukce – přirozeně zakřivené kůly
- kotvení – do terénu v betonových patkách
- materiál a komponenty – akát, dub, síťová lezecká stěna s ocelovými jádry, 2 ocelové skluzné tyče, volitelné lano na šplh, 2 okna, lezecká stěna s horochyty, plošina (výška 150 cm)
- rozměr min. – 240 x 120 x 315 cm
- prostor pádu – 640 x 520 cm do 200 cm 33 m²
- tlumivý povrch – písek, kačírak, pryž, kůra
- v souladu s ČSN EN 1176
- věková kategorie od 3 let

Hříštitě pod
Květinou
DĚTSKÁ HRŠTITĚ
Z AKÁTOVĚHO DŘEVA



katalogové číslo S8-e

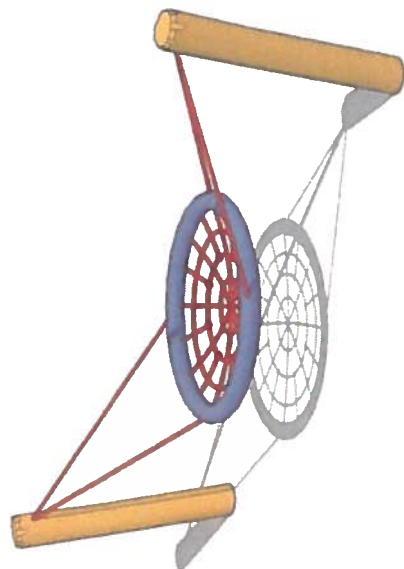
Houpačka Hnízdo do 1 m

Popis

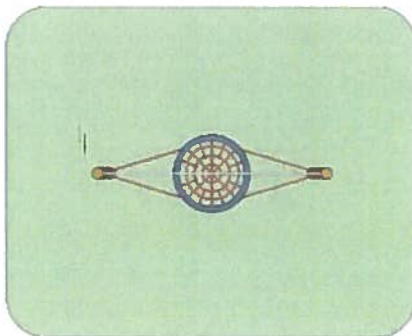
- konstrukce – přirozené zakřivené kůly
- kotvení – do terénu v betonových patkách
- materiál a komponenty – akát, houpačí hnízdo, řetěz, lana s ocelovým jádrem
- rozměr min. – 380 x 120 cm
- prům. hnízda 80, 100, 120 cm
- prostor pádu – 650 x 520 cm
- tlumivý povrch – trávnik, půda
- v souladu s ČSN EN 1176
- věková kategorie od 3 let

**Hříště pod
Květinou**

DĚTSKÁ HRISTĚ
Z AKATOVÉHO DŘEVA



Půdorys

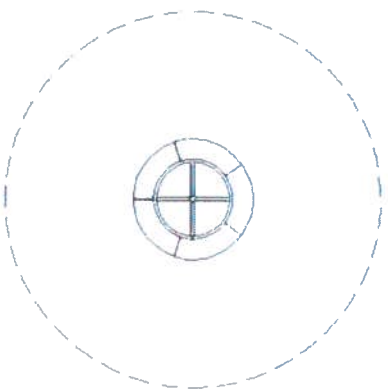


- minimální prostor prvku
650 x 520 cm

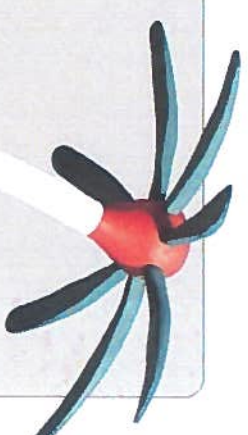
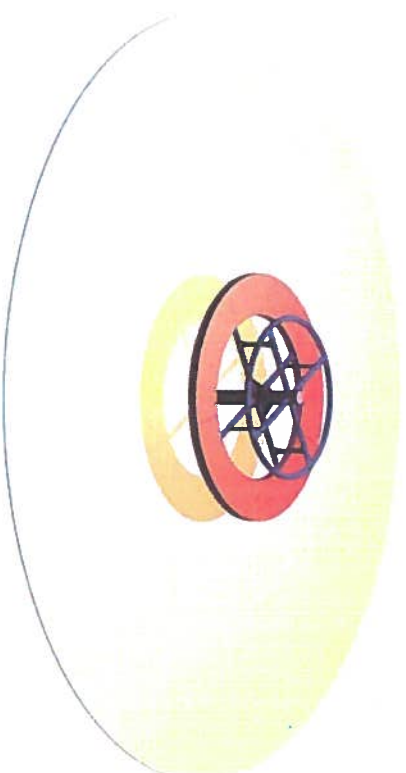


Poznámky

Půdorys



- minimální prostor prvku
prům. 590 cm



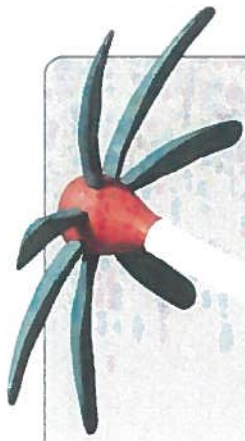
katalogové číslo K155

Kolotoč

Popis

- konstrukce – kruhová, ocelová
- kotvení – do terénu v betonové patce
- materiál a komponenty – zinkovaná ocel, překližka
- rozměr min. – prům. 190 x 88 cm
- prostor pádu – prům. 590 cm
- tlumivý povrch – trávník, puda
- v souladu s ČSN EN 1176
- věková kategorie od 3 let

**Hřiště pod
květinou**
DĚTSKÁ HRISTĚ
Z AKATOVÉHO DŘEVA



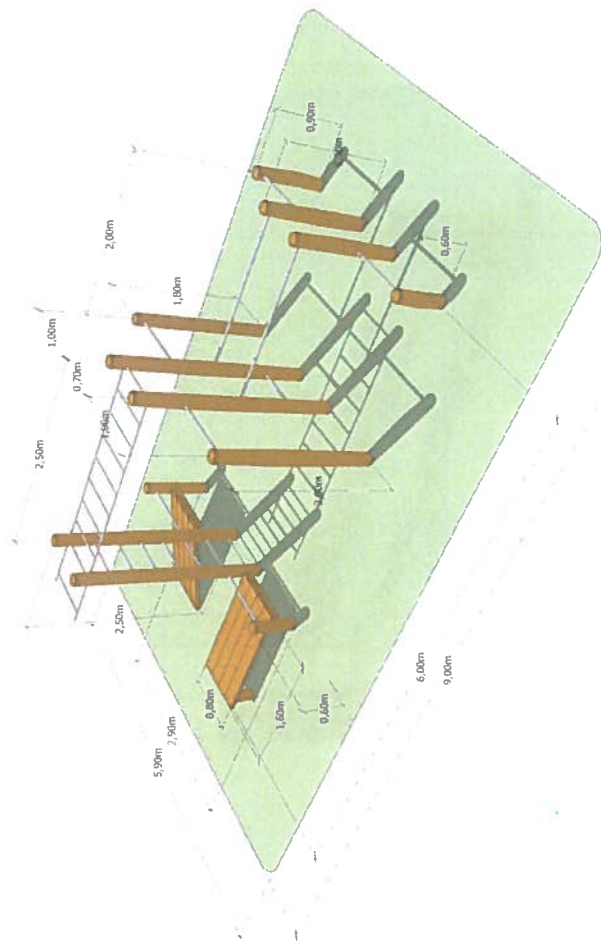
Sestava workoutová

Popis:

- konstrukce: přirozeně zakřivené akátové kůly
- kotvení do terénu v betonových patkách
- materiálu: akát, dub, pozinkovaná ocel
- rozměr: 270-300 x 650-700 x 250 cm (š x d x v)
- sestava obsahuje: horizontální žebřík, vertikální žebřík, 4x hrazda ve výškách 0,3; 0,5; 2,0; 2,3 m, bradla, 1x lavice rovná, 1x lavice nakloněná
- tlumivý povrch: písek, kačírek, pryž, kůra
- v souladu s ČSN EN 1176
- foto ilustrační

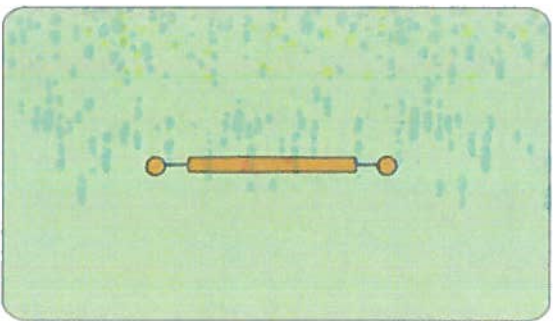
**Hřiště pod
Květinou**

DETSKÁ HRISTĚ
Z AKATOVEHO DREVA

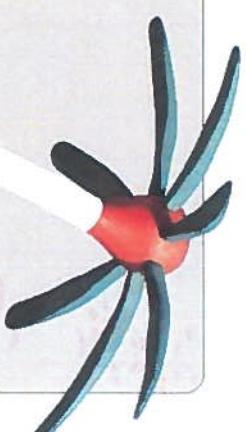


Poznámky

Pudorys



- minimální prostor prvku 550 x 320 cm



katologové číslo H17

Kladina zavěšená

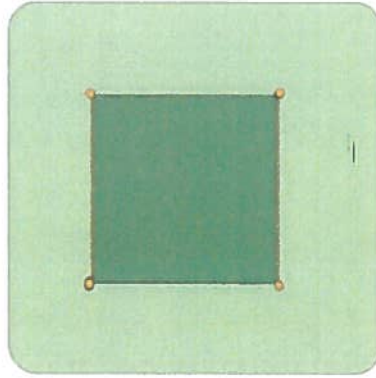
Popis

- konstrukce – přirozeně zakřivené kůly
- kotvení – do terénu do betonových patek
- materiál a komponenty – akát, kladina hladká, řetěz
- rozměr min. – 250 x 20 x 50 cm
- prostor pádu – 550 x 320 cm
- tlumivý povrch – trávnik, půda
- v souladu s ČSN EN 1176
- věková kategorie od 3 let

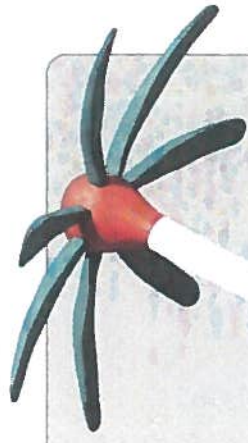
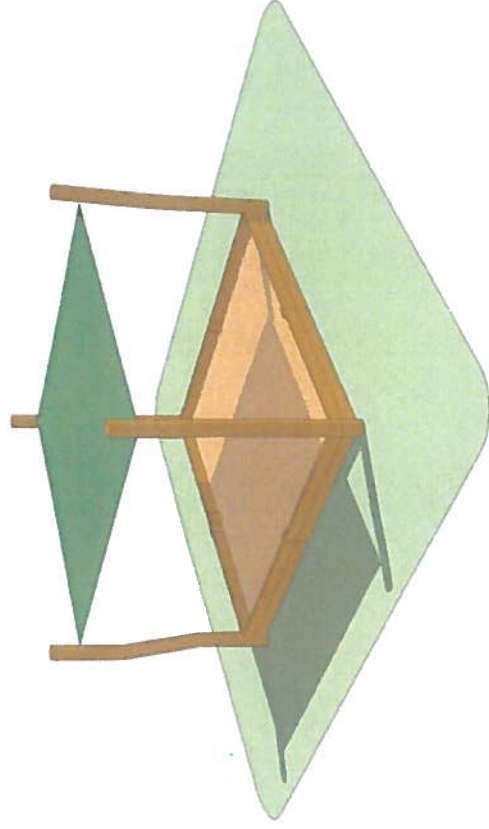
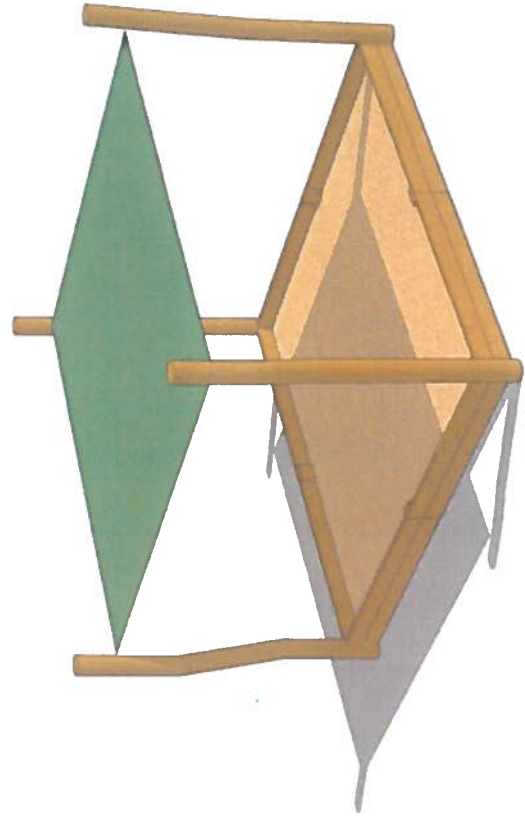
**Hříště pod
květinou**
DĚTSKÁ HRISTĚ
Z AKÁTOVÉHO DŘEVA

Poznámky

Půdorys



- minimální prostor prvku
600 x 600 cm



katalogové číslo H15-a

Pískoviště se stínicí plachtou

Popis

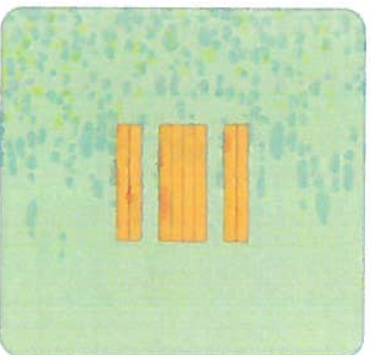
- konstrukce – přirozeně zakřivené kůly
- kotvení – do terénu v betonových patkách
- materiál a komponenty – akát, dub, stínicí plachta, písek není součástí dodávky
- rozměr – 300 x 300 x 200 cm
- prostor pádu – 600 x 600 cm
- útlumivý povrch – trávnik, půda
- v souladu s ČSN EN 1476
- věková kategorie od 3 let

Hřiště **pod**
Květinou

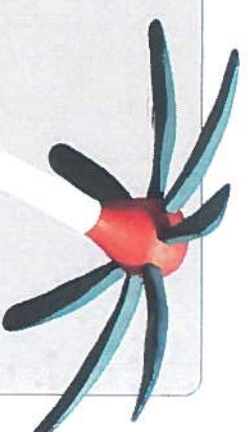
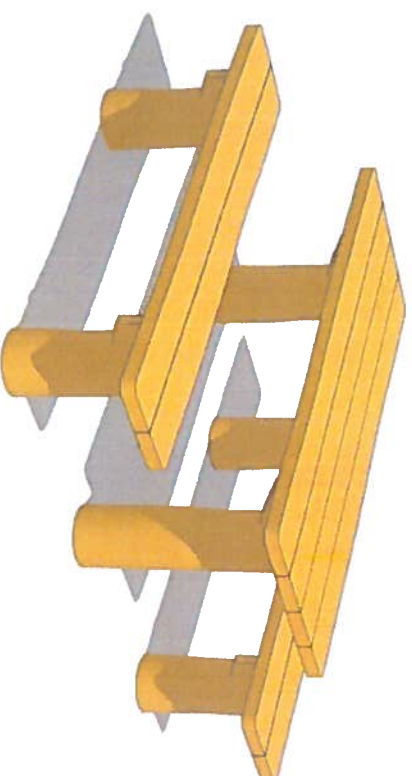
DĚTSKÁ HRISTĚ
Z AKATOVÉHO DŘEVA

Poznámky

Púdorys



- minimální prostor prvku
150 x 170 cm



katalogové číslo M2

Lavičky se stolem

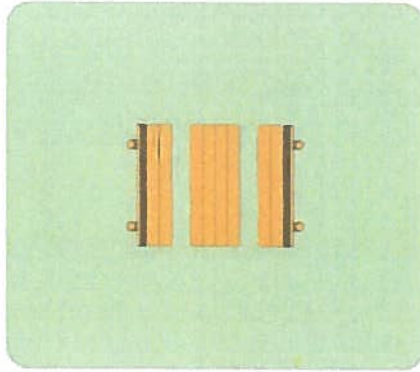
Popis

- konstrukce – přirozeně zakřivené kůly
- kotvení – do terénu v betonových patkách
- materiál a komponenty – akát, dub
- rozměr setu min. – 150 x 170 x 80 cm
rozměr lavičky min. – 150 x 30 x 45 cm
rozměr stolu min. – 150 x 45 x 80 cm

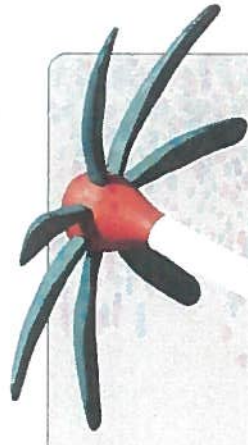
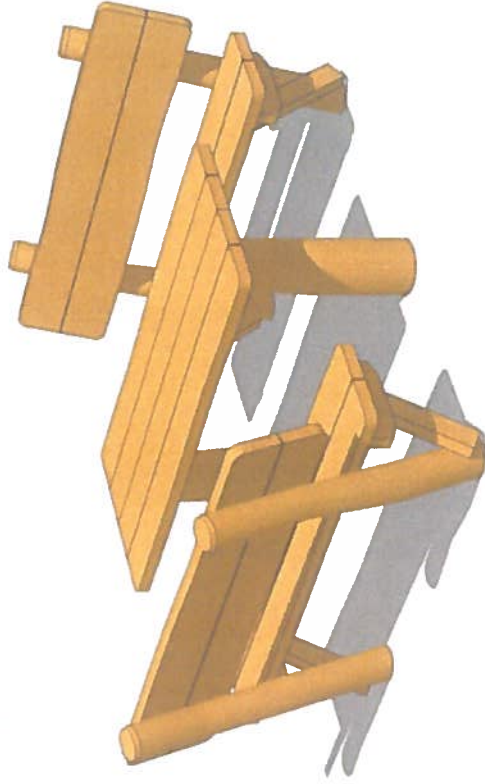
**Hřiště pod
Květinou**
DĚTSKÁ HRŠTĚ
Z AKÁTOVÉHO DŘEVA

Poznámky

Půdorys



- minimální prostor prvku
150 x 220 cm



katalogové číslo M2-a

Lavičky s opěradlem se stolem

Popis

- konstrukce – přirozeně zakřivené kůly
- kotvení – do terénu v betonových patkách
- materiál a komponenty – akát, dub
- rozměr setu min. – 150 x 220 x 80 cm
rozměr lavice min. – 150 x 30 x 45 cm
rozměr stolu min. – 150 x 45 x 80 cm

Hřiště pod
Květinou

DĚTSKÁ HRISTĚ
Z AKÁTOVÉHO DŘEVA

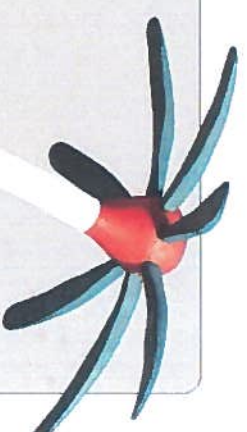
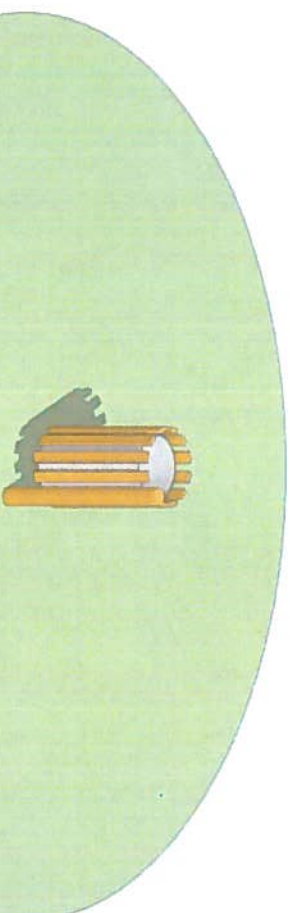
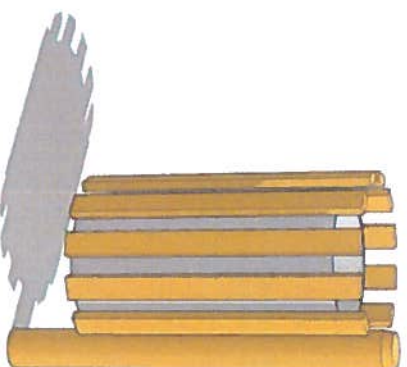


Poznámky

Pudorys



- minimální prostor prvku
370 x 320 cm

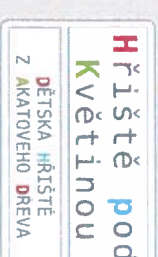


katalogové číslo K

Odpadkový koš

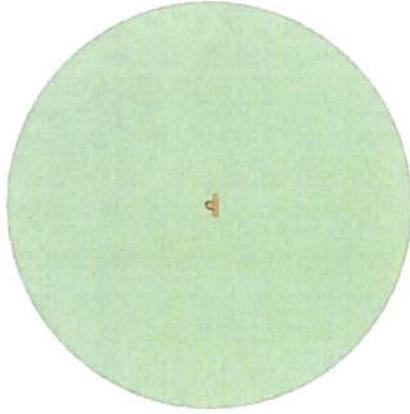
Popis

- konstrukce – přirozeně zakřivený kůl
- kotvení – do terénu v betonové patce
- materiál a komponenty – akát, dub, pozinkovaná vyjímatelná vložka

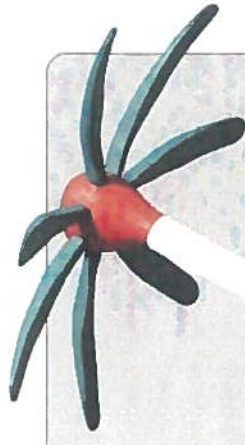
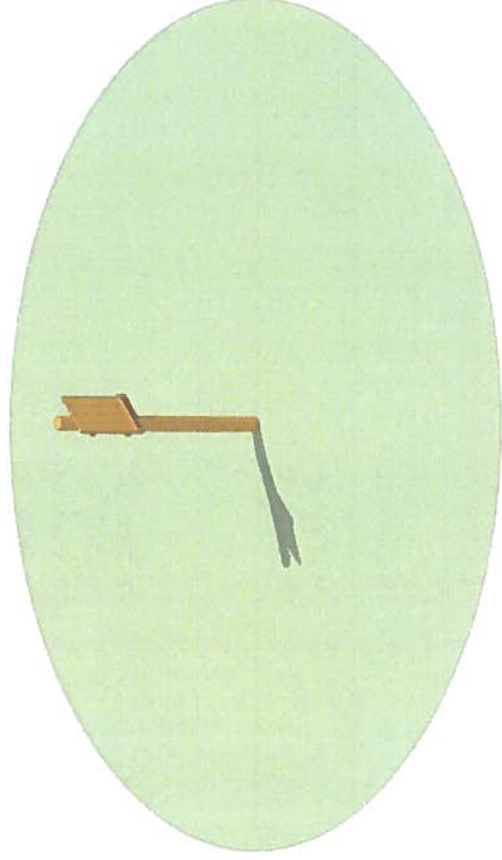


Poznámky

Půdorys



- minimální prostor prvku
35 x 25 cm



katalogové číslo 11

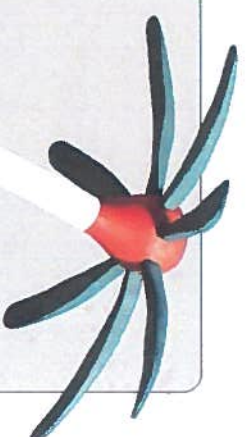
Informační tabule

Popis

- konstrukce – přirozeně zakřivený kůl
- kotvení – do terénu v betonové patce
- materiál a komponenty – akát, dub
- rozměr tabule min. – 53 x 35 cm
výška min. – 170 cm

**Hřístě pod
Květinou**

DETSKA HRISTĚ
Z AKATOVEHO DREVA



Rozpočet

Katalogové číslo	Název	Počet ks	Cena /ks	Cena	Montáž/ks	Montáž
S12c	Sestava pavučina s tobogánem	1	99860	99860	9720	9720
S8-e	Houpačka hřízdo	1	35280	35280	3240	3240
H22	Sestava požárník – Malý hasič	1	57400	57400	7560	7560
K155	Kolotoč se sedáky	1	36378	36378	5400	5400
R1-8	Pružinové dvojhoupadlo konik	1	18200	18200	1100	1100
P1-11	Pružinové houpadlo konik	1	11514	11514	1100	1100
H17	Kladina zavěšená	1	5544	5544	1100	1100
VT6	Workautová sestava	1	63700	63700	9900	9900
H13-c	Tunel nadzemní	1	33824	33824	7560	7560
H10	Lezecká stěna	1	33350	33350	4100	4100
H15a	Pískoviště 3x3m se sedáky a stínicí plachtou	1	31562	31562	5480	5480
M2a	Lavičky se stolem a opěradly	1	22512	22512	2700	2700
M2	Lavičky bez opěradla se stolem	1	16800	16800	2700	2700
K	Odpadkový koš	2	3718	7436	1100	2200
I1	Informační tabule na provozní řád	1	3668	3668	800	800

celkem za prvky

477 028,00 Kč

dopadová plocha Sestava pavučinai 72m2, Malý hasič 34m2, 192 770 147 840,00 Kč dop plocha – říční písek
montáž 64 660,00 Kč
beton 12 150,00 Kč
doprava 19 734,00 Kč

celkem
DPH (21%)

721 412,00 Kč
151 496,52 Kč

celkem s DPH

872 908,52 Kč

Hříště Pod Květinou s.r.o.

Dřhovice - Mladotice 34
397 01 Dřhovice u Písku
Pracoviště Olomouc
info@hristepodkvetinou.cz
tel.: +420 607 041 450

IČ: 28088085
DIČ: CZ28088085

Hříště pod
Květinou
DĚTSKÁ HRÍŠTĚ
Z AKATOVĚHO DŘEVA