

SMLOUVA O DÍLO**č. objednatele: 12/2020****č. zhotovitele: 0040602020**

uzavřená podle ust. § 2586 a násl. zákona č. 89/2012 Sb., občanský zákoník

Smluvní strany**Objednatel: Statutární město Pardubice – Městský obvod Pardubice I**

Se sídlem: U Divadla 828

530 02 Pardubice

Zastoupený ve věcech smluvních:

Bc. Alenou Stehnovou, starostkou městského obvodu

Zastoupený ve věcech technických:


Bc. Miroslavem Klappkou, vedoucím Odboru správy majetku MO

Pardubice I

IČ: 00274046

DIČ: 

bankovní spojení: KB, a. s., Pardubice

číslo účtu: 

(dále jen „Objednatel“)

Zhotovitel: Služby města Pardubic a. s.

Se sídlem: Hůrka 1803, Pardubice, 530 12

IČ: 25262572

DIČ: 

Společnost je zapsána v obchodním rejstříku vedeném KS Hradec Králové, odd. B, vložka 1527

Zastoupený ve věcech smluvních:

Ing. Petrem Benešem, předsedou představenstva

Ing. Alešem Kopeckým, místopředsedou představenstva

Zastoupený ve věcech technických:

Ing. Vlastislavem Šandou, vedoucím divize Agroservis

bankovní spojení: Raiffeisenbank, pobočka Pardubice

číslo účtu: 

(dále jen „Zhotovitel“)

uzavřely níže uvedeného dne, měsíce a roku dle ustanovení § 2586 a násl. zákona č. 89/2012 Sb., občanský zákoník, ve znění pozdějších předpisů, tuto **smlouvu o dílo** (dále jen „smlouva“):**Článek I.****Předmět smlouvy**

Zhotovitel se touto smlouvou zavazuje provést na svůj náklad a nebezpečí pro objednatele níže vymezené dílo spočívající v provedení sečí trávy na území městského obvodu Pardubice I – plochy trávníků dle pasportu zeleně aktualizovaného v roce 2017

Zelené Předměstí, Pardubice – Staré Město, Bílé Předměstí

dle přílohy této smlouvy č. 1 a č. 2. Předmětem smlouvy nejsou seče soukromých pozemků, které nejsou v těchto přílohách uvedeny a označeny v mapách přílohy.

Článek II.

Další specifikace díla a termín plnění

Zhotovitel zejména zajistí:

- údržbu travnatých ploch spočívající v posekání trávy
- sběr a likvidaci trávy sečené při výšce nevhodné pro mulčování a ponechání pro zelené hnojení
- odstranění obrostů u paty kmene stromů
- odstranění náletových dřevin ze sečených ploch
- sběr listí při poslední seči v kalendářním roce

Termíny sečí podle intenzitních tříd, počet sečí, doba trvání seče

Zhotovitel zahájí seč v termínu stanoveném písemnou výzvou objednatele nejpozději do pěti dnů po obdržení výzvy objednatele.

lokality: Zelené Předměstí, Pardubice - Staré Město

1. **intenzitní třída** - zahájení od data uzavření smlouvy nebo při výšce trávy nad 10 cm, ukončení do 15. 12. sečí se sběrem listí
seč trávy: 8x mulčování + 1x se sběrem jarní trávy + 1x se sběrem spadaného listí
doba trvání jedné seče: 5 pracovních dní/lokality

Časový interval jednotlivých sečí je dle smlouvy stanoven u seče 1. intenzitní třídy přibližně každé tři až čtyři týdny. Seč bude prováděna podle aktuálního stavu travního porostu, který je ovlivňován klimatickými podmínkami (teplota, intenzita a délka období srážek, spad listí, příchod mrazu a sněžení).

lokality: Zelené Předměstí, Bílé Předměstí

2. **intenzitní třída** – zahájení od data uzavření smlouvy nebo při výšce trávy nad 10 cm, ukončení do 15. 12. sečí se sběrem listí
seč trávy: 5x + 1x seč se sběrem posečené trávy/jarní na vybraných lokalitách o celkové výměře 1664 m² + 1x se sběrem spadaného listí +
doba trvání 1 seče: 10 pracovních dní/lokality

Dle klimatických podmínek a výšky trávy (datumy jsou pouze orientační):

do 10. 5. – 1. seč

do 10. 6. – 2. seč

do 15. 7. – 3. seč

do 15. 8. – 4. seč

do 30. 9. – 5. seč

do 15. 12. – 6. seč se sběrem listí

Jedna z jarních sečí (duben nebo květen) dle požadavku objednatele bude na vybraných lokalitách Zeleného a Bílého Předměstí provedena se sběrem posečené trávy. Důvodem je bujný vzrůst trávy, která se nedá mulčováním stejnoměrně rozprostít po travní ploše, výsevy plevelů, možnost užívání trávníků kolem bytových domů, u dětských hřišť apod. Jedna z jarních sečí dle požadavku objednatele bude na lokalitách I. intenzitní třídy provedena kompletně na celé výměře se sběrem posekané trávy.

Pokud vlivem klimatických podmínek zhotovitel neprovede smluvní počet sečí, bude tato skutečnost uvedena v Předávacím protokolu nejbližší provedené seče. Fakturace bude probíhat podle počtu skutečně provedených sečí na základě Předávacího protokolu, nikoli podle počtu smluvních sečí, které nemohly být zásahem vyšší moci nebo z jakékoli jiné příčiny zhotovitelem provedeny.

Smluvní počet sečí bude snížen i o výměru sečí, které nemohou být provedeny z důvodu stavebních prací v lokalitě, v ulici, ve vnitrobloku apod.

Článek III.

Cena díla

- 3.1 Cena za kompletní, řádné a včasné provedení díla je nejvýše přípustná, platná po celou dobu realizace a obsahuje veškeré práce, dodávky, činnosti a náklady související s realizací díla:

Celková maximální cena za seče I. a II. intenzitní třídy, za ruderál

Zelené Předměstí, Pardubice – Staré Město 947.533,92 Kč bez DPH

Celková maximální cena za seče II. intenzitní třídy

Bílé Předměstí 547.513,28 Kč bez DPH

Celková cena DÍLA (bez DPH) 1.495.047,20 Kč

DPH 21% 313.959,91 Kč

Celková cena DÍLA včetně DPH 1.809.007,11 Kč

(slovy: jeden milion osm set devět tisíc sedm korun českých a jedenáct haléřů včetně DPH)

Jednotkové ceny seče trávníků jsou sjednány v maximální výši - Kč bez DPH na m² takto:

Seč trávníků 1. intenzitní třída	0,60 Kč/m ² bez sběru listí
Seč trávníků 2. intenzitní třída, Zelené Předměstí	0,49 Kč/m ² bez sběru listí
Seč trávníků 2. intenzitní třída, Bílé Předměstí	0,60 Kč/m ² bez sběru listí
Seč trávníků 1. intenzitní třída	0,92 Kč/m ² se sběrem listí nebo trávy
Seč trávníků 2. intenzitní třída	0,92 Kč/m ² se sběrem listí nebo trávy
Seč trávníků – ruderál	2,05 Kč/m ²

- 3.2 Cenu vyfakturuje zhotovitel objednateli do 30 dnů ode dne předání a převzetí díla. Splatnost faktury bude 30 dnů ode dne jejího doručení objednateli.
- 3.3 Pokud objednatel zjistí, že dodavatel je ke dni uskutečnění zdanitelného plnění nespolehlivým plátcem nebo nemá účet, na který požaduje úhradu, uveden v registru plátců, zaplatí dodavateli pouze základ daně a DPH odvede místně příslušnému správci daně dodavatele.
- 3.4 Výsledná cena bude odpovídat rozsahu skutečně provedených prací. Oproti sjednané maximální částce bude nižší zejména o částku za seče neprovedené vlivem klimatických podmínek či z jiných příčin, např. snížením výměr o zábory pro stavby prováděné v roce 2020. Snížení rozsahu sečí v daném kalendářním roce z těchto důvodů, nebude řešeno dodatkem ke smlouvě.
- 3.5 V případě, že některá z nasmlouvaných sečí nebude provedena, bude s ohledem na vyšší náročnost jednotková cena seče následující dle odst. 3.1 tohoto článku smlouvy zvýšená koeficientem 1,15 nedohodnou-li se smluvní strany jinak.
- 3.6 V případě, že provedení některé z nasmlouvaných sečí bude méně technicky náročné cena takové seče bude snížena koeficientem 0,85. Pokud se objednatel a zhotovitel nedohodnou potom jednotková cena této seče bude ve výši dle odst. 3.1.
- 3.7 Nedílnou součástí faktury bude rovněž položkový seznam provedených prací, tj. rozepsaný podle provedené práce – lokalita dle číslování v příloze, intenzitní třída, posečené m² x dohodnutá cena, součin. Konečný součin za všechny položky sečí.

Článek IV.

Doba plnění

- 4.1 Dílo bude prováděno od podpisu smlouvy do 15. 12. 2020 dle smluvního harmonogramu, případně se zohledněním klimatických podmínek na základě dohody s objednatelem.

Článek V.

Místo plnění

- 5.1 Místem plnění je území městského obvodu Pardubice I – Zelené Předměstí, Pardubice – Staré Město a Bílé Předměstí.

Článek VI. Další podmínky provádění díla

- 6.1 Zhotovitel je povinen počínat si při provádění díla tak, aby nedocházelo ke škodám na majetku města a třetích osob a k újmám na zdraví. V této souvislosti je zhotovitel povinen mít uzavřenou pojistnou smlouvu, jejímž předmětem je pojištění odpovědnosti za škodu způsobenou dodavatelem třetí osobě v min. výši 0,5 mil. Kč, a to po celou dobu provádění díla.
- 6.2 Zhotovitel odpovídá za řádnou likvidaci vzniklých odpadů, nejpozději při předání místa plnění předá zhotovitel objednateli doklad o zajištění likvidace odpadu v souladu se zákonem č. 185/2001 Sb., o odpadech v účinném znění. Objem zlikvidovaného odpadu vzniklého při realizaci zakázky bude zhotovitel povinen ohlásit odboru životního prostředí Magistrátu města Pardubic (pan Slach). Potvrzení o ohlášení objemu zlikvidovaného odpadu předá zhotovitel objednateli.

Článek VII. Předání a převzetí díla

- 7.1 Objednatel musí být po ukončení seči v dané lokalitě (dle číslování v Příloze smlouvy) vyzván k převzetí seči před vystavením faktury, tedy vždy koncem kalendářního měsíce. Převzetí musí být provedeno přítomnosti zástupců obou smluvních stran, kteří o převzetí díla sepiší protokol.
- 7.2 Objednatel je oprávněn provádět průběžné, předem ohlášené kontroly plnění smlouvy zhotovitelem. Zhotovitel je povinen na výzvu objednatele zajistit oprávněného zástupce, který bude kontrole přítomen. Výzva může být učiněna telefonicky, e-mailem či písemně, termín kontroly je věcí dohody obou zástupců. O výsledku takové kontroly bude sepsán protokol.
- 7.3 Objednatel je dále oprávněn provádět kontrolu plnění smlouvy zhotovitelem kdykoli i bez přítomnosti zástupce zhotovitele. Při zjištění nedostatků má právo vyzvat zhotovitele k okamžitému odstranění nedostatků. Okamžitým odstraněním se rozumí do 2 pracovních dnů.
- 7.4 O předání a převzetí díla sepiší smluvní strany předávací protokol.

Článek VIII. Smluvní pokuty

- 8.1 V případě prodloužení objednatele s úhradou ceny je zhotovitel oprávněn požadovat smluvní pokutu ve výši 0,05 % z ceny v penězích za každý den prodloužení.
- 8.2 V případě, že zhotovitel nezačíná seču do pěti dnů od doručení výzvy zhotovitele k zahájení seče má objednatel právo účtovat pokutu ve výši 5% z dohodnuté ceny konkrétní seče vyčíslené pro tento účel v článku III, za každý den prodloužení.
- 8.3 V případě překročení dohodnuté doby trvání jedné seče má objednatel právo vyúčtovat smluvní pokutu ve výši 0,05% z dohodnuté ceny konkrétní seče, vyčíslené pro tento účel v článku III, za každý kalendářní den prodloužení. Za překročení nejpozdějšího termínu dokončení seči, tj. 15. 12. v kalendářním roce, má objednatel právo vyúčtovat smluvní pokutu ve výši 0,5% z dohodnuté ceny seče za každý kalendářní den prodloužení.
- 8.4 O smluvní pokutu se sníží úhrada příslušné faktury, což je objednatel povinen zhotoviteli předem oznámit. Smluvní pokuty lze sčítat.
- 8.5 Smluvní pokuta nebude objednatelem uplatněna, pokud k překročení dohodnuté doby seči došlo vlivem klimatických podmínek nebo zásahem vyšší moci, kterou zhotovitel nemohl ovlivnit. Překročení dohodnuté doby seče bude zhotovitelem vždy oznámeno objednateli včetně důvodu nedodržení termínu. Oznámení může být učiněno elektronickou cestou nebo písemně a musí obsahovat čísla lokalit dle Přílohy č. 1 smlouvy č. 12/2020, u kterých ke zpoždění seči došlo.
- 8.6 Sjednané pokuty nemají vliv na právo smluvních stran uplatnit nárok na náhradu škody vzniklé v důsledku porušení smlouvy druhou smluvní stranou.
- 8.7 V případě, že objednatel zjistí, že zhotovitel v průběhu realizace díla porušil kteroukoliv svou povinnost dle této smlouvy a jejích příloh, je oprávněn za každé jednotlivé porušení smlouvy

požadovat smluvní pokutu ve výši 1000,- Kč. Právo požadovat smluvní pokutu dle tohoto odstavce zaniká uhrazením ceny v penězích.

- 8.8 V případě opakovaného porušování smlouvy zhotovitelem, na které byl zhotovitel objednatelem písemně upozorněn a zhotovitel nezjednal nápravu ani v dodatečně přiměřené lhůtě poskytnuté objednatelem, je objednatel oprávněn od této smlouvy odstoupit.

Článek IX. Závěrečná ustanovení

- 9.1 Vzájemná práva a povinnosti smluvních stran v této smlouvě výslovně neupravená se řídí příslušnými právními předpisy, zejména občanským zákoníkem.
- 9.2 Smluvní strany prohlašují, že smlouva byla sepsána podle jejich pravé a svobodné vůle, určitě, vážně a srozumitelně, nikoliv v tísní a za nápadně nevýhodných podmínek. Smluvní strany se před podpisem této smlouvy seznámily s jejím obsahem a bez výhrad s ním souhlasí, což stvrzují vlastnoručními podpisy.
- 9.3 V případě, že některé ustanovení této smlouvy je nebo se stane neplatné či neúčinné, zůstávají ostatní ustanovení této smlouvy platná a účinná. Smluvní strany se zavazují nahradit neplatné či neúčinné ustanovení této smlouvy ustanovením jiným, platným a účinným, které svým obsahem a smyslem odpovídá nejlépe obsahu a smyslu ustanovení původního. Objednatel souhlasí, aby zhotovitel použil údaje vyplývající z této smlouvy při prokazování kvalifikačních předpokladů v zadávacích řízeních dle zákona o veřejných zakázkách či v jiných výběrových řízeních, zejména uvedením zakázky dle této smlouvy v seznamu poskytnutých významných zakázek s uvedením rozsahu, doby a místa plnění, názvu a telefonního kontaktu objednatele a realizační ceny. Souhlas s použitím údajů dle této smlouvy uděluje objednatel i pro období po ukončení vzájemné spolupráce se zhotovitelem, tj. bez časového omezení.
- 9.4 Objednatel prohlašuje, že je povinným subjektem ve smyslu § 2 odst. 1 písm. b) zákona č. 340/2015 Sb., o zvláštních podmínkách účinnosti některých smluv, uveřejňování těchto smluv a o registru smluv (zákon o registru smluv), ve znění pozdějších předpisů. Pokud se na smlouvu vztahuje povinnost uveřejnění v registru smluv, dohodly se smluvní strany, že smlouvu uveřejní objednatel.
- 9.6 Smlouva vstupuje v platnost dnem jejího podpisu oběma smluvními stranami a účinnost dnem jejího uveřejnění v registru smluv dle zákona č. 340/2015 Sb., ve znění pozdějších předpisů.
- 9.4 Tuto smlouvu lze měnit pouze formou písemných, vzestupně číslovaných dodatků.

Přílohy:

- 1) Seznam ploch trávníků k seči.
- 2) Zhotovitel má zřízen přístup do Pasportu zeleně Statutárního města Pardubice, který obsahuje mapy včetně číslování ploch sečí.

V Pardubicích dne 24. 04. 2020

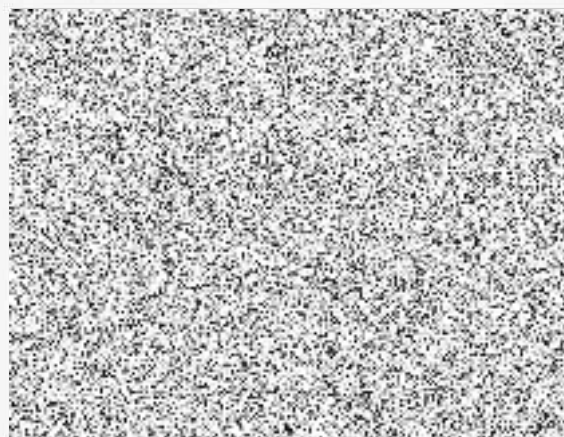
V Pardubicích dne 24-04-2020

Za objednatele



Bc.

starostka městského obvodu Pardubice I



místopředseda představenstva
Služby města Pardubice a.s.
Hůrka 1803, Bílé Předměstí
530 12 Pardubice
IČ: 252 62 572

Příloha č. 1 smlouvy č. 12/2020
Seznam ploch trávníků – výměry k seči pro rok 2020

Zelené Předměstí, Pardubice – Staré Město - 1. intenzitní třída

číslo plochy	výměra/m ²	lokalizace
103	21	Bělobranské náměstí
107	372	Na Třísele
109	3324	Sukova třída vč. parkoviště u Konzervatoře (odpočet seči na ploše 150 m ² – krokusy na středovém pásu)
110	5995	Sukova třída u Arény (odpočet seči na ploše 120 m ² – narcisy)
113	1514	Masarykovo nám.
114	4326	Kpt. Bartoše celá délka vč. zel. pásů u lihovaru
133	3848	Palackého třída
134	1554	Nerudova, Havlíčkova ul.
140	3580	Palackého tř. před poštou (bez soukr. poz.) (odpočet seči na ploše cca 120 m ² – krokusy + plocha kozinec)
141	1333	Palackého tř. před Hobě
173	603	nám. Republiky před Zvonici (pův. výměra 653 m ²) (trvalý odpočet seči na ploše 50 m ² – pás štěrkové výsadby)
174	1588	Jiráskova – zelený pás u MK až k Laser centru
193	133	vnitroblok u Vrchlického nábřeží
194	590	Sukova třída u SPŠP
195	227	Na Hrádku u Konzervatoře
1003	142	Za pasáží
1036	1612	trávník kolem OD Tesco (Palackého, K PLB)
1103	983	zelené pásy Palackého (pošta-křiž. U Marka)
Celkem	31 745 m²	

Maximální výše ceny při provedení seče na všech plochách ve smluvní intenzitě :

31 745 m² x 8 sečí bez sběru listů x 0,60 Kč = 152.376,00 Kč bez DPH

31 745 m² x 2 seče se sběrem listů/tráva x 0,92 Kč = 58.410,80 Kč bez DPH

Cena za seče I. Intenzitní třídy 210.786,80 Kč bez DPH

Odpočet -1.060,80 Kč bez DPH

Odpočet sečí za plochy č. 110 a č. 140 s plošnou výsadbou cibulovin – nebudou provedeny první 4 seče do zatažení cibulovin , plocha s kozincem seč až po odkvětu a vysemenění :

390 m² x 1 seč se sběrem trávy = 390 m² x 0,92 Kč = 358,80 Kč bez DPH ;

390 m² x 3 seče bez sběru = 1170 m² x 0,60 Kč = 702,00 Kč bez DPH

Celkem odpočet za 4 seče 1.060,80 Kč bez DPH

Případný další odpočet při pozdějším zatažení cibulovin bude řešen zápisem v předávacím protokolu příslušné seče a fakturací podle skutečné výměry sečí.

Cena za seče I. Intenzitní třídy ZP v r. 2020 209.726,00 Kč bez DPH

Zelené Předměstí , Pardubice - 2. intenzitní třída

Číslo plochy	výměra/m ²	lokalizace
108	2114	Vrchlického nábřeží za soudem
111	1491	ul. U stadionu (bez sportovního trávníku)
112	1355	U stadionu mezi Labem a MK
115	39	Sladkovského
116	301	U Stadionu od křižovatky u jezu po Wonkův most
117	349	Na Hrádku před byt. Domy
118	254	Na Hrádku za BD Pernštejn
121	372	Smilova, Brat. Veverků, Hronovická, Sladkovského
122	12143	vnitroblok Karlovina za Park. Domem (odpočet 500 m ² – zahradní úpravy Arnošta z Pce + za parkovacím domem)
123	4991	ul. Arnošta z Pce (odpočet 89 m ² – štěrková výsadba u park. Stání)
124	1176	Karla IV od podchodu k Jiráskova
126	985	Tyršovo nábřeží – severní část
127	1791	Tyršovo nábřeží – jižní část
128	485	Štolbova ul.

130	1805	vnitroblok Sukova-Pernerova-Sladkovského
131	1895	Hlaváčova mezi 17. listopadu a Br. Veverkových
135	6903	Macanova ulice + parčík mezi rychlodr. U Marka
137	5410	Závodu míru – vnitroblok za Severkou
138	1347	vnitroblok U Marka
139	2330	Hlaváčova u starého nádraží
142	49756	Závodu míru (bikros, ZŠ, MŠ)
<i>(odpočet 100 m2 – tulipány na ostrůvku točny MHD)</i>		
143	45206	Závodu Míru od čp. 1856 po MŠ a parčík k PLB
144	423	vnitroblok Palackého mezi aut.nádr. a pivovarem
145	4982	louka u AFI ke křižovatce Telekom. věž
146	666	vnitroblok Na Hrádku za Kutilem a za Tř.míru
171	2646	Anenská – Jiráskova
172	2824	zelený pás mezi I/36 a tratí –od nádraží ČD až k podchodu Sladkovského <i>(celk. výměra 7534 m2 – část soukr.poz.)</i>
175	2270	břeh Labe (před parkovištěm u mostu P. Wonky + zelené plochy vymezené zadní hranou parkoviště a komunikací
181	777	Anenská, Jiráskova, Za St. Patrick.
185	5669	plocha u Kolf – část K Polabinám
<i>(odpočet štěrkové výsadby ve středovém pásu 300 m2)</i>		
196	20374	Závodu Míru mezi lihovarem a Skateparkem
197	246	vnitroblok Na Hrádku za Kutilem, svah u cesty
198	24	Labská od Prokopova mostu
1007	147	Karla IV.- zelený pruh před čp. 42-45
1008	1288	Hlaváčova – nad podjezdem Anenská a svah
1009	624	Tyršovo nábřeží – podél TJ Sokol až k Jahnova
1012	1191	Masarykovo náměstí – podél komu. AFI a tel. Věž
1014	3571	plochy u hráze, Labe, věž Telecom
1017	2225	ZM – pod autobus. Nádražím (část soukromá)
1022	742	Palackého, Kpt. Bartoše – zel. pásy u komun.
1025	2272	louka Štolbova za DDM a Laser centrem
1027	556	Štefánikova , za čp.1931 s průchodem na Palackého
1031	1139	vnitroblok Macanova
1035	358	Palackého – před pivovarem

1037	269	Labská, svah od jezů dolů	130
1047	2653	svah kolem BD Poseidon	131
1057	160	Kpt. Jaroše , z Tyršova nábrř.. svah pod rychlodr.	132
1102	849	vnitroblok U Marka	137
1103	1001	oba zelené pásy Palackého (pošta- křiř. U Marka	138
1104	1904	vnitroblok Palackého mezi aut. nádr. a pivovarem	139
Celkem	(214 348 m²)		142

214 348 m² x 5 seči bez sběru listů x 0,49 Kč = 525.152,60 Kč bez DPH

214 348 m² x 1 seč se sběrem x 0,92 Kč = 197.200,16 Kč bez DPH

Odpočet za plochy s plošnou výsadbou zeleně (celoroční):

Č. 122 – Karla IV. za Penny market 241 m² (plocha trávníku v kompozici 123 m² k seči)

Č. 122 – Arnořta z Pardubic , výsadba v borce před byt. domy celkem 446 m²

č. 185 – stř. pás mezi Atrium Palace a Telekom. věři (výsadba do štěrku) 120 m²

Celkem odpočet 123+446+120 m² = 689 m² x 5 x 0,49 Kč(1.688,05) + 689 x 0,92 Kč (633,88) = **2.321,93 Kč**

Odpočet seči za plochu 142 s plošnou výsadbou cibulovin – nebudou provedeny první 3 seče do zatažení cibulovin (středový ostrůvek v točně MHD) 100 m² x 3 seče x 0,49 Kč = **147,00 Kč bez DPH**

Případný odpočet seči za plochy v rekonstrukci v průběhu r. 2020 bude proveden vždy v předávacím protokolu příslušné seče a fakturaci podle skutečné výměry seči.

Přípočet za jarní seč se sběrem trávy na vybraných lokalitách Zeleného předměstí (plochy u bytových domů, dětských hřiřt' apod.) a dále za plochy s nadměrným výskytem plevelu, který se po mulčování vysemení a znehodnocuje trávník (v sídliřtích):

	<u>Plocha č.</u>	<u>výměra seče se sběrem</u>	
122	12629	sídliřtě Karlovina (plevelu)	1008
137	1000	hřiřtě vnitroblok K PLB	1009
138	1349	vnitroblok U Marka (hřiřtě, parkoviřtě)	1010
143	1000	Závodu míru u Labe (rekreační zóna podél břehu)	1011
1102	849	vnitroblok U Marka – 2 část	1012
1104	1916	vnitroblok Palackého (nově založené trávníky)	1013
	Celkem plocha se sběrem jarní trávy	18743 m²	1014

Náklady za jarní seč se sběrem trávy na vybraných plochách:

18 743 m² x 0,43 Kč/m² (0,92 – 0,49 Kč) = **8.059,49 Kč bez DPH**

Maximální výše ceny při provedení seče na všech plochách ve smluvní intenzitě

214 348 m² x 5 sečí bez sběru trávy x 0,49 Kč = 525.152,60 Kč bez DPH

214 348 m² x 1 seč se sběrem trávy x 0,92 Kč = 197.200,16 Kč bez DPH

Cena za seče 2. intenzitní třídy 722.352,76 Kč bez DPH

Odpočet za plošné výsadby -2.321,93 Kč bez DPH

Odpočet za cibuloviny -147,00 Kč bez DPH

Přípočet za jarní seče se sběrem +8.059,49 Kč bez DPH

Max. cena za seče 2. Intenzitní třídy ZP 727.943,32 Kč bez DPH v r. 2020

Ruderál

1029 1203 svah mezi Unihoby a HyperAlbert

1203 m² x 4 seče x 2,05 Kč = **9.864,60 Kč bez DPH**

Seče I. a II. intenzitní třídy, ruderální trávník

Zelené Předměstí a Staré Město v roce 2020

max. 947.533,92 Kč bez DPH

Bílé Předměstí , Pardubice - 2. intenzitní třída

Číslo plochy	výměra/m ²	lokalita
148	2961	Čechovo nábřeží od parku k rychlodráze
150	6781	nábřeží Chrudimky od parku kolem Mařáku
151	1297	U Kostelíčka , Polská – parčíky
152	2569	blok ulic mezi Bulharská-Štrossova
153	66	křižovatka Štrossova u prodejny Kubík
154	4019	Husova celá délka
157	1303	Winterova I a II
158	1250	Gebauerova
159	1027	Holubova
160	1358	Na Bukovině
161	1650	Ve Lhotkách
163	1924	JUDr. Krpaty

164	217	Sakařova
165	2290	Sezemická
166	12823	Pospišilovo náměstí, Spořilov (odpočet 100 m2 za výsadbu cibulovin – parčík před ZŠ)
169	734	Dašická ul.- úsek Štrossova, Na Drážce
170	7949	vnitroblok Spořilov-Ke Kamenci
176	3714	Ke Kamenci-Počápejská-Na Okrouhlíku
177	5730	vnitroblok Sezemická, Bezdíčkova, Sakařova
178	8587	vnitroblok Sezemická, V.Junkové, Sakařova,
180	1289	vnitroblok Husova za čp. 1673-76
183	13119	vnitroblok Dašická-Ke Kamenci za veterin. Klinik.
184	13166	vnitroblok Ke Kamenci-Na Okrouhlíku-Dašická
186	528	ulice Na Ležánkách
187	974	nábřeží Chrudimky, ul. Mezi Mosty k parku
190	785	vnitroblok U Kostelíčka za Vatikánem
191	255	ul. Do Nového od Husovy
192	1048	V. Junkové , u řadových garáží
199	217	ul. Na Haldě od Husova po mostek
1040	399	ul. Dašická , za sport. halou k VS
1049	876	Bezdíčkova , parčík
1052	506	Husova, podél Haldy
1053	10	nároží ul. Bulharská, Štrossova
1055	220	vnitroblok, Dašická-Ke Kamenci-Studánecká
1061	230	Na Ležánkách II, zelený pás před RD
1105	746	U Kostelíčka kolem kostela
1106	574	Dašická u sjezdu k Domovu důchodců
1107	1440	před ZŠ Pospišilovo nám.
1108	10197	vnitroblok Ke Kamenci-Na Okrouhlíku-Dašická (odpočet za plošné výsadby s borkou 600 m2)
1109	1459	Sakařova, V. Junkové, Bezdíčkova
1111	962	Bezdíčkova, Sakařova, V. Junkové
1112	2789	Dašická – louka před BD čp. 1176-79 (odpočet za plošné výsadby s borkou 300 m2)
Celkem	120 038 m2	

120 038 m² x 4 sečí bez sběru listí x 0,60 Kč = 288.091,20 Kč bez DPH
 120 038 m² x 1 seč se sběrem listí x 0,92 Kč = 110.434,96 Kč bez DPH
 120 038 m² x 1 seč se sběrem jarní trávy x 0,92 Kč = 110.434,96 Kč bez DPH

Celkem 508.961,12 Kč bez DPH

Případný odpočet sečí za plochy v rekonstrukci v průběhu r. 2020 bude proveden vždy v předávacím protokolu příslušné seče a fakturací podle skutečné výměry sečí.

Přípočet za seč se sběrem trávy na vybraných lokalitách Bílého předměstí (plochy u bytových domů, dětských hřišť, v parcích, u ZŠ, s nadměrným výskytem plevelu apod.) a dále plochy zelených pásů podél komunikací :

Plocha č. _____ výměra seče se sběrem

154	4019	Husova celá délka (plevelu)
158	1250	Gebauerova
159	1027	Holubova
160	1358	Na Bukovině
161	1650	Ve Lhotkách
163	1924	JUDr. Krpaty
164	217	Sakařova
165	2290	Sezemická
166	12723	Pospišilovo náměstí, Spořilov
(Odpočet 100 m ² za výsadbu jarních cibulí – 1 jarní seč – park před ZŠ)		
176	3714	Ke Kamenci-Počápejská-Na Okrouhlíku
183	1000	vnitroblok Dašická-Ke Kamenci za veterin. Klinikou
184	1000	vnitroblok Ke kamenci-Na Okrouhlíku-Dašická
1108	1000	vnitroblok Ke Kamenci-Na Okrouhlíku-Dašická

Celkem plocha se sběrem trávy 33172 m²

33172 m² x 0,32 Kč (0,92 – 0,60 Kč/m²) = 10.615,04 Kč x 4 sečí = **42.460,16 Kč bez DPH**

Odpočet za plochy s plošnou výsadbou zeleně (celoročně):

Č. 1108 – Dašická před bytovými domy čp. 1180-81, čp. 1182-83 600 m²

Č. 1112 – Dašická před bytovým domem čp. 1178-79 300 m²

Celkem odpočet:

2.160,00 Kč (900 m² x 4 sečí x 0,60 Kč) + 1.656,00 Kč (900 m² x 2 seče x 0,92 Kč) + 92,00 Kč (plocha č. 166 x jarní seč x 100 m² x 0,92 Kč) = **3.908,00 Kč bez DPH**

Maximální výše ceny při provedení seče na všech plochách ve smluvní intenzitě

120 038 m² x 4 sečí bez sběru trávy x 0,60 Kč = 288.091,20 Kč bez DPH

120 038 m² x 1 seč se sběrem listí x 0,92 Kč = 110.434,96 Kč bez DPH

120 038 m² x 1 seč se sběrem trávy jarní x 0,92 Kč = 110.434,96 Kč bez DPH

Cena za seče 2. intenzitní třídy 508.961,12 Kč bez DPH

Přípočet za seče se sběrem v lokalitách +42.460,16 Kč bez DPH

Odpočet za plošné výsadby - 3.908,00 Kč bez DPH

Max. cena za seče 2. Intenzitní třídy BP 547.513,28Kč bez DPH v r. 2020

Seče na území MO Pardubice I celkem v r. 2020

1.495.047,20 Kč bez DPH (1.809.007,11 Kč s DPH)

V Pardubicích dne **24. 04. 2020**

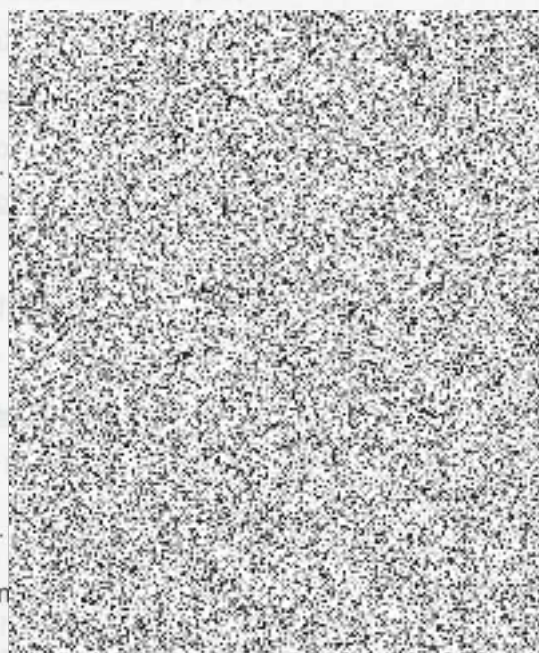
V Pardubicích dne **24-04-2020**

Za objednatele

Za zhotovitele



.....
starostka ubice I



Služby města Pardubice
Hůrka 1803, Bílé Předměstí
530 12 Pardubice
IČ: 252 62 572