



Veřejnoprávní smlouva

o poskytnutí dotace ze státního rozpočtu České republiky na rok 2020
v rámci rozvojového programu „Podpora vzdělávání cizinců ve školách“,
č. j. MSMT-33014/2019 ze dne 6. listopadu 2019

S-2363/ŠKS/2020

Smluvní strany:

Název: **Středočeský kraj**
Krajský úřad
Sídlo: Zborovská 11, Praha 5 – Smíchov, PSČ 150 21
IČ: 70891095
Zastoupený: PhDr. Aloisem Surynkem, Ph.D. (na základě pověření)
Bankovní spojení: **8086152/0800**
(dále jen „poskytovatel“)

a

Název: **Sunny Canadian International School - Základní škola a Gymnázium, s.r.o**
IČ: 273 83 512
Sídlo: Jesenice, Osnice, Straková 522
Zastoupená: Ing. Alicí Štunda – jednatelkou společnosti
Bankovní spojení: **101932309/0800**
(dále jen „příjemce“)

uzavřely na základě zákona č. 250/2000 Sb., o rozpočtových pravidlech územních rozpočtů, ve znění pozdějších předpisů, tuto veřejnoprávní smlouvu o poskytnutí dotace (dále jen „smlouva“).

I.

Předmět smlouvy

Předmětem této smlouvy je poskytnutí dotace a vymezení práv a povinností smluvních stran při poskytnutí a použití státní dotace na rozvojový program „Podpora vzdělávání cizinců ve školách“, č. j. MSMT-33014/2019 ze dne 6. listopadu 2019 (dále jen „rozvojový program“). Příjemce dotace se zavazuje, že poskytnutá dotace bude použita výhradně k financování účelu, pro který byla poskytnuta a který je vymezený v článku III. odst. 2.

II.

Výše dotace

Poskytovatel poskytne příjemci podle článku I. dotaci v celkové výši:

253 920,00 Kč (Slovy: Dvě stě padesát tři tisíc devět set dvacet korun českých)

Dotaci poukáže poskytovatel příjemci na jeho bankovní účet uvedený v záhlaví této smlouvy a v souladu s Rozhodnutím č. 7236-2/2020 ze dne 17. 4. 2020, které je přílohou této smlouvy (dále jen „rozhodnutí“).

Počet podpořených dětí a žáků – cizinců: 40

Členění dotace na základě žádosti školy:

Dotace celkem (v Kč)	z toho (v Kč):			
	Mzdy	Ostatní osobní náklady	Zákonné odvody	Ostatní náklady
253 920	0	220 800	0	33 120

III.

Práva a povinnosti smluvních stran

1. Poskytovatel se zavazuje poskytnout příjemci dotaci na účel podle článku I. a ve výši a způsobem uvedeným v článku II. této smlouvy.
2. **Účel dotace:**
Účelem dotace je podpora výuky českého jazyka přizpůsobená potřebám dětí-cizinců a žáků-cizinců a úprava podmínek pro jejich vzdělávání tak, aby právnické osoby vykonávající činnost mateřských škol, základních škol a víceletých gymnázií v ročnících odpovídajících základnímu vzdělávání zapsaných v rejstříku škol a školských zařízení (dále jen „právnické osoby“), které jsou uvedeny v příloze č. 1 rozhodnutí, mohly ve třídách přizpůsobit počty dětí a žáků náročnosti výuky a činit další opatření k úspěšné integraci dětí-cizinců a žáků-cizinců.
(dále jen „účel dotace“)
3. **Účelu dotace musí být dosaženo do 31. 12. 2020.**
4. Přidělené prostředky budou účtovány a vykazovány **pod účelovým znakem 33075.**
5. Příjemce je povinen při komunikaci s poskytovatelem používat označení 33075.
6. Příjemce je povinen použít dotaci v souladu s platnými a účinnými právními předpisy a v souladu s rozhodnutím.
7. Příjemce je povinen:
 - a) dodržet účel dotace uvedený v článku III. odst. 2, a to ve lhůtě uvedené v článku III. odst. 3 této smlouvy (přičemž účel dotace nelze změnit), dodržet celkovou výši dotace uvedenou v článku II. této smlouvy a v souladu s přílohou č. 1 rozhodnutí a dodržet další podmínky a povinnosti vyplývající z rozhodnutí a související s účelem a použitím dotace,
 - b) použít dotaci pouze na náklady roku 2020, které prokazatelně vznikly od 1. 1. 2020 do 31. 12. 2020 a které prokazatelně souvisí s účelem dotace vymezeným touto smlouvou a rozhodnutím a budou uhrazeny nejpozději 31. 1. 2021.
8. Příjemci je umožněno hradit z dotace DPH za předpokladu, že nemá dle § 73 zákona č. 235/2004 Sb., o dani z přidané hodnoty, ve znění pozdějších předpisů, nárok na odpočet této daně.
9. Příjemce má zákaz financovat z dotace jiné fyzické nebo právnické osoby s výjimkou těch, které poskytují výkony a služby spojené s realizací účelu dotace.
10. Příjemce je povinen dotaci používat účelně, efektivně a hospodárně.
11. Spolufinancování je povoleno.
12. Příjemce má zákaz hradit stejné náklady z různých zdrojů, pokud by byl určitý náklad hrazen z dotace pouze z části, týká se zákaz pouze této části nákladu.
13. Příjemce je povinen před případným zánikem přednostně vypořádat vztahy se státním rozpočtem.
14. Příjemce je povinen při organizaci výuky českého jazyka (spojenou s účelem dotace), která je v kompetenci právnické osoby, dodržet ustanovení školského zákona včetně prováděcích předpisů a Rámcového vzdělávacího programu pro předškolní a základní vzdělávání.
15. Příjemce je povinen dodržet cílovou skupinu rozvojového programu, kterou jsou děti-cizinci a žáci-cizinci v povinném předškolním a základním vzdělávání uvedení v § 20 školského zákona,

příčemž za cizince je považována fyzická osoba, která není občanem České republiky (v případě dvojího občanství, z nichž jedno z nich je české, se nejedná o cizince).

16. Příjemce je povinen použít dotaci na částečnou úhradu, popřípadě krytí zvýšených nákladů:
 - i. vyplývajících z pracovněprávních vztahů, které právnické osobě vzniknou v souvislosti s poskytováním povinného předškolního a základního vzdělávání dětem-cizincům a žákům-cizincům,
 - ii. na poskytování doučování – individuální práci pedagoga s žáky-cizinci nad rámec běžné výuky v případech individuálních vzdělávacích potřeb žáků-cizinců v souvislosti s jejich odlišným dosavadním vzděláním či kulturními odlišnostmi,
 - iii. na školní potřeby a učebnice, pokud jsou podle školského zákona poskytovány bezplatně, na učební pomůcky, pokud ke zvýšení těchto výdajů došlo v souvislosti s poskytováním povinného předškolního a základního vzdělávání dětem-cizincům a žákům-cizincům.
17. Příjemce dotace je povinen vést účetnictví v souladu s platnými právními předpisy, zejména zákonem č. 563/1991 Sb., o účetnictví, ve znění pozdějších předpisů (dále jen „zákon o účetnictví“), a v něm řádně a odděleně sledovat nakládání s poskytnutou dotací.
18. Příjemce je povinen zajistit, aby příslušné doklady vztahující se k účelu dotace splňovaly náležitosti účetního dokladu ve smyslu ustanovení § 11 odst. 1 zákona o účetnictví [s výjimkou písm. f) tohoto ustanovení], a aby předmětné doklady byly správné, úplné, průkazné, srozumitelné, vedené v písemné formě chronologicky a způsobem zaručujícím jejich trvanlivost.
19. Příjemce je dále povinen účetní záznamy vztahující se k účelu dotace dokládat při následných kontrolách prováděných oprávněnými orgány.
20. Příjemce je povinen při zadávání zakázek hrazených z prostředků dotace postupovat v souladu se zákonem č. 134/2016 Sb., o zadávání veřejných zakázek, ve znění pozdějších předpisů.
21. Seznam fyzických a právnických osob placených z dotace, na jejichž výběr se nevztahuje zákon o zadávání veřejných zakázek:
 - tyto osoby nejsou stanovenyZ dotace poskytnuté rozhodnutím nelze hradit žádné výdaje vynaložené na úhradu dodávek/služeb fyzickým a právnických osobám, na jejichž výběr se nevztahuje zákon o zadávání veřejných zakázek.
22. Příjemce je povinen za účelem ověření plnění povinností vyplývajících z rozhodnutí nebo platných právních předpisů vytvořit podmínky k provedení kontroly vztahující se k poskytnuté dotaci, poskytnout veškeré doklady vázající se k poskytnuté dotaci, umožnit průběžné ověřování souladu údajů o čerpání dotace se skutečným stavem a poskytnout součinnost všem orgánům oprávněným k provádění kontroly. Těmito orgány jsou především poskytovatel, Ministerstvo financí, orgány finanční správy, Nejvyšší kontrolní úřad, případně další orgány oprávněné k výkonu kontroly.
23. Příjemce je povinen informovat poskytovatele dotace písemně o všech provedených kontrolách, které souvisejí s poskytnutou dotací, ze strany jiných subjektů, a to bezodkladně od ukončení kontroly.
24. Příjemce je povinen na žádost poskytovatele dotace poskytnout veškeré informace o výsledcích kontrol včetně kopií protokolů z kontrol, které souvisejí s poskytnutou dotací, dále o všech navrhovaných nebo uložených nápravných opatření a jejich splnění, a to bez zbytečného odkladu.
25. Příjemce je povinen provést **vyúčtování dotace** v souladu s rozhodnutím a zaslat jej v listinné podobě na předepsaném formuláři nejpozději **do 15. 1. 2021** poskytovateli nebo prostřednictvím datové schránky (ID datové schránky: keebyyf). Příslušný formulář je součástí zveřejněného rozvojového programu a je k dispozici na webové stránce ministerstva.

26. Příjemce je povinen zpracovat **závěrečnou zprávu**, ve které vyhodnotí realizaci rozvojového programu a zašle ji v listinné podobě nejpozději **do 15. 1. 2021** poskytovateli nebo prostřednictvím datové schránky (ID datové schránky: keebyyf).
27. Příjemce je povinen dotaci finančně vypořádat se státním rozpočtem podle ustanovení § 75 zákona č. 218/2000 Sb. a dle platné vyhlášky vydané Ministerstvem financí k jeho provedení.
28. Příjemce je povinen zaslat nevyčerpanou část dotace na účet Odboru školství Krajského úřadu Středočeského kraje (dále jen „odboru školství“) **č. 8086152/0800 do 31. 1. 2021**.
29. Příjemce je povinen, vrací-li dotaci nebo její část, před odesláním platby na účet odboru školství zaslat avízo o vratce Ing. Danuši Hanišové (oddělení ekonomiky škol) na e-mailovou adresu: hanisova@kr-s.cz
30. Příjemce dotace je povinen uchovat veškeré dokumenty související s účelem dotace v souladu s platnými právními předpisy po dobu 10 let od roku následujícího po roce, v němž došlo k finančnímu vypořádání dotace.
31. Porušení povinností a podmínek uvedených v rozhodnutí představuje porušení rozpočtové kázně podle ustanovení § 44 odst. 1 písm. b) nebo písm. j) rozpočtových pravidel.
32. Příjemce dotace je povinen písemně informovat poskytovatele:
 - a) o přeměně právnické osoby, a to do 10 pracovních dnů ode dne, kdy došlo k přeměně právnické osoby,
 - b) o vstupu právnické osoby do likvidace, a to do 10 pracovních dnů ode dne vstupu do likvidace. V písemné informaci pro poskytovatele příjemce mimo jiné uvede evidenční číslo smlouvy poskytovatele, uvedené na straně 1. této smlouvy, název akce a výši poskytnuté dotace poskytovatelem.
33. V případě vstupu do likvidace je příjemce povinen vrátit všechny prostředky dotace, které nebyly do data vstupu do likvidace použity na účel dotace, a to do 30 dnů od vstupu do likvidace, na účet poskytovatele, a ve stejném termínu předložit vyúčtování dotace v rozsahu jak je výše uvedeno.
34. V případě přeměny právnické osoby příjemce je příjemce povinen vyžádat si souhlas s převodem práv a povinností z této smlouvy v dostatečném předstihu od poskytovatele. V případě nesouhlasu poskytovatele je příjemce povinen vrátit všechny prostředky dotace, které nebyly do data vstupu do likvidace použity na účel dotace, a to do 30 dnů od přeměny, na účet poskytovatele, a ve stejném termínu předložit vyúčtování dotace jak je výše uvedeno.
35. Povinnosti uvedené v předchozím odstavci tohoto článku příjemce nemá, jestliže již není povinen uchovávat veškeré písemnosti, týkající se poskytnutí dotace.
36. Příjemce není oprávněn bez souhlasu poskytovatele postoupit svá práva a povinnosti plynoucí z této smlouvy třetí osobě.
37. Dotace je poskytována příjemci i na finanční náklady, spočívající v uhrazené dani z přidané hodnoty v souvislosti s použitím dotace, a to v těchto případech:
 - a) není-li příjemce registrovaným plátcem daně z přidané hodnoty dle zákona č. 235/2004 Sb., o dani z přidané hodnoty, ve znění pozdějších předpisů (dále jen „zákon č. 235/2004 Sb.“),
 - b) je-li příjemce registrovaným plátcem daně z přidané hodnoty, kterému však nevznikl v souvislosti s použitím dotace nárok na odpočet uhrazené daně z přidané hodnoty dle zákona č. 235/2004 Sb.,
 - c) je-li příjemce registrovaným plátcem daně z přidané hodnoty, kterému vznikl v souvislosti s použitím dotace pouze částečný nárok na odpočet uhrazené daně z přidané hodnoty; v tomto případě je příjemci poskytována dotace i na finanční náklady, spočívající v uhrazené dani z přidané hodnoty, u níž příjemci nevznikl nárok na odpočet daně z přidané hodnoty dle zákona č. 235/2004 Sb.
38. Dotace není poskytována příjemci na finanční náklady, spočívající v uhrazené dani z přidané hodnoty v souvislosti s použitím dotace, je-li příjemce registrovaným plátcem daně z přidané

hodnoty, kterému vznikl v souvislosti s použitím dotace nárok na odpočet daně z přidané hodnoty ve výši uhrazené daně z přidané hodnoty dle zákona č. 235/2004 Sb.

39. Příjemce prohlašuje a svým podpisem stvrzuje, že si je vědom následků vzniklých uvedením nepravdivých údajů ve výsledcích hospodaření, které by vedly k případnému neoprávněnému čerpání dotace, a je si vědom důsledků případného porušení rozpočtové kázně podle zákona č. 250/2000 Sb., o rozpočtových pravidlech územních rozpočtů, ve znění pozdějších předpisů.

IV.

Sankční ustanovení

1. Použití dotace v rozporu s podmínkami stanovenými právními předpisy, rozvojovým programem a touto smlouvou se považuje za neoprávněné použití peněžních prostředků poskytnutých ze státního rozpočtu a za porušení rozpočtové kázně ve smyslu § 22 zákona č. 250/2000 Sb., o rozpočtových pravidlech územních rozpočtů, ve znění pozdějších předpisů. Příjemce dotace, který porušil rozpočtovou kázeň, je povinen odvést do státního rozpočtu prostřednictvím rozpočtu poskytovatele odvod za porušení rozpočtové kázně ve výši neoprávněně použitých nebo zadržovaných peněžních prostředků. Za prodlení s odvodem za porušení rozpočtové kázně je příjemce povinen zaplatit penále ve výši 1 promile z částky odvodu za každý den prodlení, nejvýše však do výše tohoto odvodu, a to ode dne následujícího po dni, kdy došlo k porušení rozpočtové kázně do dne připsání peněžních prostředků na účet poskytovatele.
2. Dojde-li po uzavření této smlouvy ke zjištění, že údaje, na jejichž základě byla dotace poskytnuta, byly neúplné nebo nepravdivé, nebo ke zjištění, že rozhodnutí ministerstva bylo z důvodu na straně příjemce vydáno v rozporu se zákonem, je poskytovatel oprávněn tuto smlouvu vypovědět, a to s výpovědní lhůtou v trvání jednoho dne počínající běžet dnem následujícím po doručení výpovědi příjemci.

V.

Závěrečná ustanovení

1. Jakékoli změny a doplňky této smlouvy lze učinit pouze formou písemného a číslovaného dodatku, podepsaného oprávněnými zástupci obou stran.
2. Vzájemná korespondence není návrhem a akceptací smlouvy, pokud to není výslovně uvedeno a podepsáno oprávněnými zástupci obou stran.
3. Právní vztahy touto smlouvou neupravené se řídí obecně závaznými právními předpisy.
4. Tato smlouva je vyhotovena v čtyřech stejnopisech s platností originálu, z nichž jeden obdrží příjemce, tři poskytovatel.
5. Tato smlouva nabývá platnosti dnem podpisu oběma smluvními stranami a účinnosti dnem jejího uveřejnění v registru smluv, které provede poskytovatel.
6. Smluvní strany si smlouvu řádně přečetly, s obsahem smlouvy, který je projevem jejich svobodné a vážné vůle, souhlasí, na důkaz čeho připojují své podpisy.

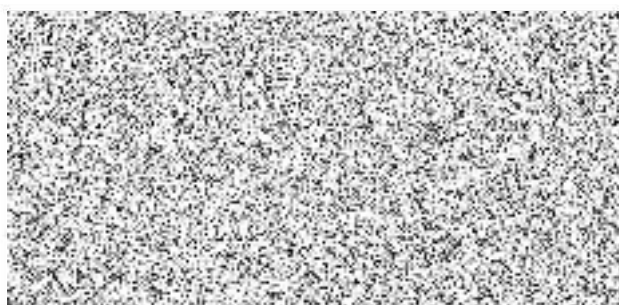
Nedílnou součástí této smlouvy je Rozhodnutí č. 7236-2/2020 ze dne 17. 4. 2020, včetně přílohy č. 1 – Seznam podpořených škol – Podpora vzdělávání cizinců ve školách, č. j. MSMT-33014/2019.

1.5 -05- 2020

V Praze dne _____

1.5 -05- 2020

V Praze dne _____



jednatelka společnosti



vedoucí Odboru školství
Krajského úřadu Středočeského kraje

V Praze dne 2. ledna 2020

Pověření

V souladu se zákonem č. 129/2000 Sb., o krajích, ve znění pozdějších předpisů a v souladu s Podpisovým řádem Středočeského kraje a Krajského úřadu Středočeského kraje

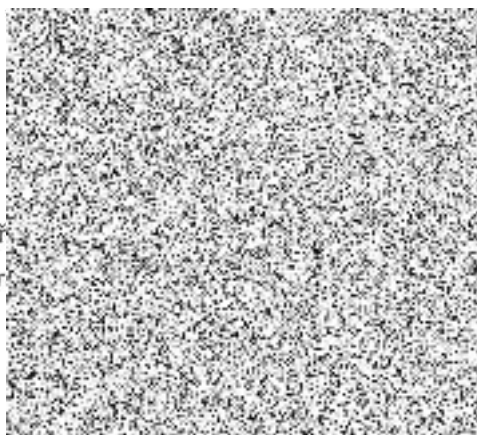
pověřuji

PhDr. Aloise Surynka, Ph.D.

vedoucího Odboru školství Krajského úřadu Středočeského kraje

k podepisování veřejnoprávních smluv o poskytnutí dotace soukromým školám a školským zařízením, v souladu se zákonem č. 306/1999 Sb., o poskytování dotací soukromým školám, předškolním a školským zařízením, v platném znění a k podepisování veřejnoprávních smluv o poskytnutí účelových dotací soukromým školám a školským zařízením, přidělených Ministerstvem školství, mládeže a tělovýchovy ČR, v souladu se zákonem č. 561/2004 Sb., o předškolním, základním, středním, vyšším odborném a jiném vzdělávání (školský zákon), v platném znění.

JUDr. Jiří
ředitel kr





Odbor předškolního, základního, základního uměleckého
a speciálního vzdělávání
Ministerstvo školství, mládeže a tělovýchovy
Karmelitská 529/5
118 12 Praha 1

Č. j.: MSMT-7236/2020-1

Počet stran: 10

ROZHODNUTÍ č. 7236-2/2020

o poskytnutí dotace ze státního rozpočtu České republiky na rok 2020

(dále jen „Rozhodnutí“)

vydané dle § 163 odst. 1 písm. a) zákona č. 561/2004 Sb., o předškolním, základním, středním, vyšším odborném a jiném vzdělávání (školský zákon), ve znění pozdějších předpisů, a v souladu s § 14 odst. 4 zákona č. 218/2000 Sb., o rozpočtových pravidlech a o změně některých souvisejících zákonů (rozpočtová pravidla), ve znění pozdějších předpisů Ministerstvem školství, mládeže a tělovýchovy, Karmelitská 529/5, Praha 1 – Malá Strana, 118 12 (dále jen „poskytovatel“) jakožto správním orgánem podle § 14 odst. 2 rozpočtových pravidel pro právnickou osobu:

Název: Středočeský kraj
Krajský úřad
Adresa sídla: Zborovská 11, 150 21 Praha 5
IČO: 70891095
Číslo účtu příjemce: 20095-2028111/0710
Kód kraje: 20

1

Poskytovatel v souladu s § 14m odst. 1 písm. c) rozpočtových pravidel v řízení o žádosti o poskytnutí dotace uvedené právnické osobě (dále jen „příjemce“) přijaté dne 18. 12. 2019 v rámci rozvojového programu „Podpora vzdělávání cizinců ve školách“, č. j.: MSMT-33014/2019 (dále jen „Výzva“) rozhodl takto:

I. DOTACE SE ZČÁSTI POSKYTUJE A STANOVÍ SE ÚČEL A TYTO PODMÍNKY:

Část I

1. Výše dotace (poskytovaná částka dotace):	4.560.505 Kč
Z toho soukromé školy:	615.445 Kč
Z toho školy krajské, obecní a zřizované svazkem obcí:	3.945.060 Kč
závazné ukazatele: platy:	1.838.165 Kč
ostatní osobní náklady:	1.090.995 Kč
orientační ukazatele: zákonné odvody:	621.317 Kč
Fond kulturních a sociálních potřeb:	36.782 Kč
ostatní náklady:	357.801 Kč

Předpokládaný počet dětí-cizinců a žáků-cizinců, na které se dotace přiděluje: 781

tel. ústředna: +420 234 811 111

Podatelna pro veřejnost: Po - Pá 7:30 - 15:30

Elektronická podatelna: posta@msmt.cz

www.msmt.cz



Odbor předškolního, základního, základního uměleckého
a speciálního vzdělávání
Ministerstvo školství, mládeže a tělovýchovy
Karmelitská 529/5
118 12 Praha 1

2. Účel dotace

Účelem dotace je podpora výuky českého jazyka přizpůsobená potřebám dětí-cizinců a žáků-cizinců a úprava podmínek pro jejich vzdělávání tak, aby právnické osoby vykonávající činnost mateřských škol, základních škol a víceletých gymnázií v ročnících odpovídajících základnímu vzdělávání zapsaných v rejstříku škol a školských zařízení (dále jen „právnické osoby“), které jsou uvedeny v příloze č. 1, mohly ve třídách přizpůsobit počty dětí a žáků náročnosti výuky a činit další opatření k úspěšné integraci dětí-cizinců a žáků-cizinců.

3. Lhůta, v níž má být účelu dotace dosaženo

Účelu dotace musí být dosaženo do 31. 12. 2020.

4. Účelový znak: 33075

2

Část II

Podmínky poskytnutí a použití dotace

5. Příjemce je povinen použít dotaci v souladu s platnými a účinnými právními předpisy a v souladu tímto Rozhodnutím.
6. Rozhodnutí lze měnit pouze za podmínek podle § 14o rozpočtových pravidel na základě žádosti příjemce.
7. Dotace bude poskytnuta formou jedné platby, která bude vyplacena do 30 pracovních dnů od nabytí právní moci tohoto Rozhodnutí na účet příjemce.

tel. ústředna: +420 234 811 111

Podatelna pro veřejnost: Po - Pá 7:30 - 15:30

Elektronická podatelna: posta@msmt.cz

www.msmt.cz

Část III Povinnosti příjemce

8. Příjemce při přidělování dotace jednotlivým právnickým osobám vykonávajícím činnost škol a školských zařízení zřizovaných krajem, obcí, svazkem obcí a soukromým zřizovatelem postupuje podle § 163 odst. 1 písm. a) školského zákona v rámci výkonu přenesené působnosti.

9. Příjemce je povinen:

- a) dotaci poskytnutou na základě tohoto Rozhodnutí přidělit na bankovní účty právnickým osobám v souladu s přílohou č. 1 tohoto Rozhodnutí,
- b) dotaci poskytnout právnickým osobám uvedeným v příloze č. 1 tohoto Rozhodnutí, které jsou zřízeny soukromým zřizovatelem, prostřednictvím veřejnoprávní smlouvy,
- c) pro rozpis dle bodu a) dodržet závazné ukazatele „platy“ a „ostatní osobní náklady“ a celkovou výši dotace přidělenou na „orientační ukazatele“, vyjma právnických osob dle bodu b), u kterých je příjemce povinen dodržet celkovou výši dotace, a to v souladu s přílohou č. 1 tohoto Rozhodnutí.

10. Příjemce je povinen při poskytnutí dotace informovat právnické osoby o:

- a) povinnosti dodržet účel dotace uvedený v části I bodu 2 tohoto Rozhodnutí, a to ve lhůtě uvedené v části I bodu 3 tohoto Rozhodnutí (příčemž účel dotace nelze změnit) a povinnosti dodržet rozpis dotace dle ustanovení bodu 9 c) tohoto Rozhodnutí a přílohy č. 1 tohoto Rozhodnutí, a dodržet další podmínky a povinnosti vyplývající z tohoto Rozhodnutí a související s účelem a použitím dotace,
- b) lhůtě použití dotace pouze na náklady roku 2020, které prokazatelně vznikly od 1. 1. 2020 do 31. 12. 2020 a které prokazatelně souvisí s účelem dotace vymezeným tímto Rozhodnutím a budou uhrazeny nejpozději do 31. 1. 2021,
- c) možnosti hradit z dotace DPH za předpokladu, že nemají dle § 73 zákona č. 235/2004 Sb., o dani z přidané hodnoty, ve znění pozdějších předpisů, nárok na odpočet této daně,



Odbor předškolního, základního, základního uměleckého
a speciálního vzdělávání
Ministerstvo školství, mládeže a tělovýchovy
Karmelitská 529/5
118 12 Praha 1

- d) zákazu financovat z dotace jiné fyzické nebo právnické osoby s výjimkou těch, které poskytují výkony a služby spojené s realizací účelu dotace,
- e) povinnosti používat dotaci účelně, efektivně a hospodárně,
- f) povoleném spolufinancování,
- g) zákazu úhrady stejných nákladů z různých zdrojů, pokud by byl určitý náklad hrazen z dotace pouze z části, týká se zákaz pouze této části nákladu,
- h) dodržet povinnost vypořádat před případným zánikem přednostně vztahy se státním rozpočtem,
- i) povinnosti zpracovat vyúčtování dotace na předepsaném formuláři, který je Přílohou č. 6 Výzvy, a zaslat ho příjemci v termínu do 1. 2. 2021,
- j) povinnosti při organizaci výuky českého jazyka (spojenou s účelem dotace), která je v kompetenci právnické osoby, dodržet ustanovení školského zákona včetně prováděcích předpisů a Rámcového vzdělávacího programu pro předškolní a základní vzdělávání,
- k) povinnosti dodržet cílovou skupinu Výzvy, kterou jsou děti-cizinci a žáci-cizinci v povinném předškolním a základním vzdělávání uvedení v § 20 školského zákona, přičemž za cizince je považována fyzická osoba, která není občanem České republiky (v případě dvojího občanství, z nichž jedno z nich je české, se nejedná o cizince),
- l) povinnosti použít dotaci na částečnou úhradu, popřípadě krytí zvýšených nákladů:
 - i. vyplývajících z pracovněprávních vztahů, které právnické osobě vzniknou v souvislosti s poskytováním povinného předškolního a základního vzdělávání dětem-cizincům a žákům-cizincům,
 - ii. na poskytování doučování – individuální práci pedagoga s žáky-cizinci nad rámec běžné výuky v případech individuálních vzdělávacích potřeb žáků-cizinců v souvislosti s jejich odlišným dosavadním vzděláním či kulturními odlišnostmi,
 - iii. na školní potřeby a učebnice, pokud jsou podle školského zákona poskytovány bezplatně, na učební pomůcky, pokud ke zvýšení těchto

4



Odbor předškolního, základního, základního uměleckého
a speciálního vzdělávání
Ministerstvo školství, mládeže a tělovýchovy
Karmelitská 529/5
118 12 Praha 1

výdajů došlo v souvislosti s poskytováním povinného předškolního
a základního vzdělávání dětem-cizincům a žákům-cizincům.

11. Příjemce je povinen prostřednictvím veřejnoprávní smlouvy zavázat právnické osoby uvedené v příloze č. 1 tohoto Rozhodnutí, které jsou zřizovány soukromým zřizovatelem, k povinnostem uvedeným v bodě 10 a k dalším povinnostem uvedeným v tomto Rozhodnutí.

Vedení účetnictví

12. Příjemce je povinen vést účetnictví v souladu s platnými právními předpisy, zejména se zákonem č. 563/1991 Sb., o účetnictví, ve znění pozdějších předpisů, a v něm řádně a odděleně sledovat nakládání s poskytnutou dotací.
13. Příjemce je povinen zajistit, aby příslušné doklady vztahující se k účelu dotace splňovaly náležitosti účetního dokladu ve smyslu ustanovení § 11 odst. 1 zákona o účetnictví [s výjimkou písm. f) tohoto ustanovení], a aby předmětné doklady byly správné, úplné, průkazné, srozumitelné, vedené v písemné formě chronologicky a způsobem zaručujícím jejich trvanlivost.
14. Příjemce je dále povinen účetní záznamy vztahující se k účelu dotace dokládat při následných kontrolách prováděných oprávněnými orgány.

5

Zakázky

15. Příjemce je povinen informovat právnické osoby, že při zadávání zakázek hrazených z prostředků dotace musí postupovat v souladu se zákonem č. 134/2016 Sb., o zadávání veřejných zakázek, ve znění pozdějších předpisů.
16. Seznam fyzických a právnických osob placených z dotace, na jejichž výběr se nevztahuje zákon o zadávání veřejných zakázek:
 - tyto osoby nejsou stanoveny

tel. ústředna: +420 234 811 111

Podatelna pro veřejnost: Po - Pá 7:30 - 15:30

Elektronická podatelna: posta@msmt.cz

www.msmt.cz



Odbor předškolního, základního, základního uměleckého
a speciálního vzdělávání
Ministerstvo školství, mládeže a tělovýchovy
Karmelitská 529/5
118 12 Praha 1

Z dotace poskytnuté tímto Rozhodnutím nelze hradit žádné výdaje vynaložené na úhradu dodávek/služeb fyzickým a právnickým osobám, na jejichž výběr se nevztahuje zákon o zadávání veřejných zakázek.

Kontrola

17. Příjemce je povinen za účelem ověření plnění povinností vyplývajících z tohoto Rozhodnutí nebo platných právních předpisů vytvořit podmínky k provedení kontroly vztahující se k poskytnuté dotaci, poskytnout veškeré doklady vážící se k poskytnuté dotaci, umožnit průběžné ověřování souladu údajů o čerpání dotace se skutečným stavem a poskytnout součinnost všem orgánům oprávněným k provádění kontroly. Těmito orgány jsou především poskytovatel, Ministerstvo financí, orgány finanční správy, Nejvyšší kontrolní úřad, případně další orgány oprávněné k výkonu kontroly.
18. Příjemce je povinen informovat poskytovatele (odbor předškolního, základního, základního uměleckého a speciálního vzdělávání) písemně o všech provedených kontrolách, které souvisejí s poskytnutou dotací, ze strany jiných subjektů, a to bezodkladně od ukončení kontroly.
19. Příjemce je povinen na žádost poskytovatele poskytnout veškeré informace o výsledcích kontrol včetně kopií protokolů z kontrol, které souvisejí s poskytnutou dotací, dále o všech navrhovaných nebo uložených nápravných opatření a jejich splnění, a to bez zbytečného odkladu nebo ve lhůtě stanovené poskytovatelem.

6

Vyúčtování a vypořádání dotace

20. Příjemce je povinen shromáždit podklady pro vyúčtování dotace od jednotlivých právnických osob (předepsaný formulář je přílohou č. 6 Výzvy), a to v termínu do 1. 2. 2021.
21. Příjemce je povinen provést vyúčtování dotace v souladu s tímto Rozhodnutím, vyúčtování zaslat v listinné podobě na předepsaném formuláři uvedeném v příloze č. 4 Výzvy do 15. 2. 2021 poskytovateli (odboru předškolního, základního, základního uměleckého a speciálního vzdělávání) nebo prostřednictvím datové schránky (ID datové schránky: **vidaawt**).



Odbor předškolního, základního, základního uměleckého
a speciálního vzdělávání
Ministerstvo školství, mládeže a tělovýchovy
Karmelitská 529/5
118 12 Praha 1

22. Příjemce je povinen zpracovat závěrečnou zprávu, ve které vyhodnotí realizaci Výzvy a zaslat ji do 15. 2. 2021 v listinné podobě poskytovateli (odboru předškolního, základního, základního uměleckého a speciálního vzdělávání) nebo prostřednictvím datové schránky (ID datové schránky: **vidaawt**).
23. Příjemce je povinen dotaci finančně vypořádat se státním rozpočtem podle ustanovení § 75 zákona č. 218/2000 Sb. a dle platné vyhlášky vydané Ministerstvem financí k jeho provedení.
24. Příjemce je povinen vrátit nevyčerpané či vrácené finanční prostředky z dotace na:
- a) výdajový účet poskytovatele č. 0000821001/0710, pokud příjemce zasílá finanční prostředky, které nevyčerpal (resp. dále neposkytl) nebo právnická osoba vrátila do rozpočtu kraje jako nepoužité v průběhu kalendářního roku, ve kterém byla dotace poskytnuta,
 - b) účet cizích prostředků poskytovatele č. 6015-0000821001/0710, pokud příjemce zasílá finanční prostředky v rámci finančního vypořádání vztahů se státním rozpočtem,
 - c) příjmový účet poskytovatele č. 19-0000821001/0710, pokud příjemce zasílá finanční prostředky, které právnická osoba vrátila do rozpočtu kraje jako nevyužité v jiném roce, než ve kterém byla dotace poskytnuta, nebo jako odvod za porušení rozpočtové kázně.
25. Příjemce je povinen nevyčerpané či vrácené finanční prostředky z dotace zaslat na účet poskytovatele takto:
- a) v průběhu roku, na který byla dotace poskytnuta, je-li souhrnná částka nevyčerpané či vrácené dotace vyšší než 1.000 Kč,
 - b) v termínu do 50 dnů od nabytí právní moci platebního výměru nebo od připsání finančních prostředků na účet kraje, podle toho, která skutečnost nastane později.
26. Příjemce je povinen předem vyzoomět poskytovatele o vrácení nevyčerpané či vrácené části dotace formou avíza, jehož vzor je přílohou č. 7 Výzvy, zasláního v elektronické podobě na e-mailovou adresu **aviza@msmt.cz**.

7



Odbor předškolního, základního, základního uměleckého
a speciálního vzdělávání
Ministerstvo školství, mládeže a tělovýchovy
Karmelitská 529/5
118 12 Praha 1

Uchování dokumentů

27. Příjemce je povinen uchovat veškeré dokumenty související s účelem dotace v souladu s platnými a účinnými právními předpisy po dobu 10 let od roku následujícího po roce, v němž došlo k finančnímu vypořádání dotace.

Část IV

Porušení rozpočtové kázně

28. Porušení povinností a podmínek uvedených v tomto Rozhodnutí představuje porušení rozpočtové kázně podle ustanovení § 44 odst. 1 písm. b) nebo písm. j) rozpočtových pravidel.

8

Část V

29. Nedílnou součástí tohoto Rozhodnutí je Příloha č. 1 - Seznam podpořených škol - Podpora vzdělávání cizinců ve školách, č. j. MSMT-33014/2019.

tel. ústředna: +420 234 811 111

Podatelna pro veřejnost: Po - Pá 7:30 - 15:30

Elektronická podatelna: posta@msmt.cz

www.msmt.cz

II. ŽÁDOST O POSKYTNUTÍ DOTACE SE VE ZBYTKU ZAMÍTÁ

Odůvodnění

Na základě Výzvy ze dne 6. 11. 2019 byla žádost o poskytnutí dotace doručena poskytovateli dne 18. 12. 2019.

Po formální kontrole žádosti následovalo věcné hodnocení a byla navržena výše dotace jednotlivým žadatelům.

Východiskem pro výpočet byl objem rozpočtu vyčleněný pro tuto Výzvu, uvedený v Čl. 4 Výzvy, který činil 52 mil. Kč. Žádosti doručené poskytovateli tento objem převyšovaly a dotace je tedy poskytnuta ve zkrácené výši.

Při výpočtu dotace ve zkrácené výši pro jednotlivé právnické osoby se postupovalo v souladu s Výzvou tak, že základním parametrem byl předpokládaný počet dětí-cizinců a žáků cizinců uvedený v žádosti u jednotlivých právnických osob a další podmínky stanovené ve Výzvě:

- Byla vypočtena maximální možná výše dotace připadající na mzdové prostředky na jedno dítě-cizince/jednoho žáka-cizince s ohledem na celkovou alokovanou částku rozpočtu vyčleněnou pro Výzvu. Tato částka činila 5.520 Kč. Přidělená částka je nižší u právnických osob, jejichž požadavek byl nižší, než vypočtené maximum, neboť není možné přidělit vyšší částku, než byla požadována.
- K této částce byly dopočteny zákonné odvody a odvody do fondu kulturních a sociálních potřeb, pokud byl požadavek na tyto odvody pro danou právnickou osobu součástí žádosti.
- Následně byla dopočtena výše ostatních nákladů (učebnice a učební pomůcky) pro jednotlivé právnické osoby v maximální výši 15 % z celkové částky přidělené na mzdové prostředky (bez zákonných odvodů a odvodů do fondu kulturních a sociálních potřeb). Právnickým osobám, které v podkladu pro žádost uvedly nižší částku, než je toto maximum, byla přidělena požadovaná částka.

Uvedený postup byl uplatněn pro výpočet dotace u všech příjemců tak, aby byla zajištěna transparentnost a rovný přístup. Postup výpočtu částky pro jednotlivé



Odbor předškolního, základního, základního uměleckého
a speciálního vzdělávání
Ministerstvo školství, mládeže a tělovýchovy
Karmelitská 529/5
118 12 Praha 1

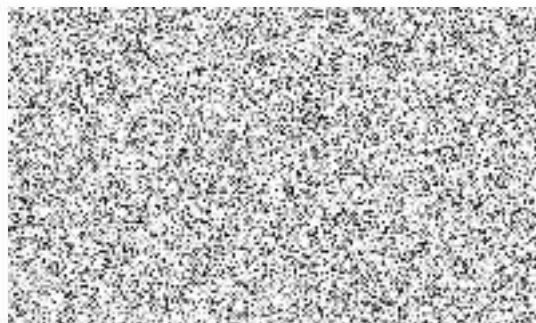
právnícké osoby v případě krácení výše poskytnuté dotace byl zveřejněn ve Výzvě a žadatelé byli s tímto postupem předem seznámeni.

V souladu s § 36 odst. 3 zákona č. 500/2004 Sb., správní řád, ve znění pozdějších předpisů, byl žadatel vyzván dne 12. 2. 2020 k seznámení se s podklady Rozhodnutí a tohoto práva nevyužil.

POUČENÍ

Proti tomuto Rozhodnutí nelze podat odvolání ani rozklad.

10



PhDr. Karel Kovář, Ph.D.
náměstek pro řízení sekce vzdělávání,
sportu a mládeže

Rozdělovník:

1. Spis sp. zn.: MSMT-7236/2020-1
2. Účastník řízení: Středočeský kraj, do datové schránky

Vypraveno dne: viz časový údaj na obálce datové zprávy

Poř. číslo	RED_IZO	Školy obecní/krajské	Adresa		IČO	Dotace celkem (v Kč)	z toho (v Kč):					Počet podpořených dětí a žáků cizinců	
							Záavné ukazatele		Orientační ukazatele				
							Platy	Ostatní osobní náklady	Základní odvody	Fond kulturních a sociálních potřeb	Ostatní náklady		
1.	600007693	Gymnázium, Čelákovice, J. A. Komenského 414	J. A. Komenského	414	Čelákovice	43755054	8 325	5 520	0	1 866	111	828	1
2.	600021688	Základní škola Pečky, příspěvková organizace	Tř. Jana Švermy	540	Pečky	70856248	8 325	5 520	0	1 866	111	828	1
3.	600041921	Základní škola a Mateřská škola Tephlovice, okres Benešov		45	Tephlovice	70992118	16 649	11 040	0	3 732	221	1 656	2
4.	600041999	Základní škola Čerčany, okres Benešov		180	Čerčany	70879176	26 405	19 444	0	6 572	389	0	6
5.	600043142	2. Základní škola Jiráskova 617, Hořovice		617	Hořovice	47515597	153 746	92 552	12 327	31 283	1 852	15 732	19
6.	600044254	Základní škola a Mateřská škola Kladno, Jiráskova 457		457	Kladno	61894648	25 392	0	22 080	0	0	3 312	4
7.	600044301	Základní škola Slaný, Komenského náměstí 618, okres Kladno		618	Slaný	43776744	87 616	52 000	8 000	17 576	1 040	9 000	16
8.	600044327	Základní škola a Mateřská škola Kladno, Velvarská 1206		1206	Kladno	61894508	95 220	0	82 800	0	0	12 420	15
9.	600044343	Základní škola a Mateřská škola Brandýsek		36	Brandýsek	48703591	108 215	71 760	0	24 255	1 436	10 764	13
10.	600044441	Základní škola Velvary, okres Kladno		289	Velvary	70991851	97 451	71 760	0	24 255	1 436	0	13
11.	600044505	Základní škola Kladno, Moskevská 2929		2929	Kladno	48704148	49 680	0	49 680	0	0	0	9
12.	600044556	Základní škola a Mateřská škola Kladno, Norská 2633		2633	Kladno	70567981	172 500	0	150 000	0	0	22 500	39
13.	600044718	Mateřská škola Kolín II., Bachmačská 710		710	Kolín	48663611	33 298	22 080	0	7 464	442	3 312	4
14.	600044751	Mateřská škola POHÁDKA Kolín V., Chelčického 1299		1299	Kolín	48663142	58 270	38 640	0	13 061	773	5 796	7
15.	600044955	Mateřská škola Žitčice, okres Kolín		24	Žitčice	70998981	9 775	0	8 500	0	0	1 275	2
16.	600045277	Základní škola a Mateřská škola Vrbová Lhota		22	Vrbová Lhota	75030527	16 649	11 040	0	3 732	221	1 656	2
17.	600045315	Základní škola a Mateřská škola Radim, okres Kolín		9	Radim	70991049	6 348	0	5 520	0	0	828	1
18.	600045340	Základní škola Kolín II., Bezručova 980		980	Kolín	46390367	101 626	71 760	0	24 255	1 436	4 175	13
19.	600045412	Základní škola Kostelec nad Černými lesy		33	Kostelec nad Černými lesy	61883328	116 316	23 450	70 380	7 930	470	14 076	17
20.	600045595	Základní škola a Mateřská škola Červené Pečky, okres Kolín		181	Červené Pečky	61883182	12 696	0	11 040	0	0	1 656	2
21.	600045676	Základní škola a Mateřská škola Vitice, okres Kolín		15	Vitice	71002774	22 490	16 560	0	5 598	332	0	3
22.	600046320	Základní škola Kutná Hora, Kamenná stezka 40		40	Kutná Hora	70877564	38 640	0	38 640	0	0	0	7
23.	600046427	Základní škola a mateřská škola Sázava		290	Sázava	71000585	34 420	0	33 120	0	0	1 300	6
24.	600046478	Základní škola Zruč nad Sázavou		575	Zruč nad Sázavou	48677141	69 000	0	60 000	0	0	9 000	15
25.	600046826	Mateřská škola Kralupy nad Vltavou, Dr. E. Beneše		694	Kralupy nad Vltavou	75002761	49 946	33 120	0	11 195	663	4 968	6
26.	600047351	Základní škola Jungmannovy sady Mělník, příspěvková organizace		93	Mělník	47011319	5 520	0	5 520	0	0	0	1
27.	600047491	Základní škola Velký Borek, okres Mělník, příspěvková organizace		11	Velký Borek	71002839	22 490	16 560	0	5 598	332	0	3
28.	600049230	Základní škola a Mateřská škola Mladé Boleslav, Jilemnického 1152, příspěvková organizace		1152	Mladé Boleslav	75034034	249 200	150 000	20 000	50 700	3 000	25 500	44
29.	600049302	Základní škola a Mateřská škola Mladé Boleslav, Václavkova 1040, příspěvková organizace		1040	Mladé Boleslav	62451932	123 320	40 000	55 000	13 520	800	14 000	135
30.	600050653	Základní škola a Mateřská škola G. A. Lindnera Rožďalovice		278	Rožďalovice	61832279	107 317	51 520	25 760	17 414	1 031	11 592	14
31.	600050696	Základní škola T. G. Masaryka Milovice		112	Milovice	61631493	16 649	11 040	0	3 732	221	1 656	2
32.	600050947	Základní škola Semice, okres Nymburk		111	Semice	61631914	86 595	44 180	0	14 927	884	6 624	8
33.	600051498	Mateřská škola Kamenice, okres Praha - východ		437	Kamenice	79033898	15 606	8 129	2 910	2 748	163	1 656	2
34.	600051943	Mateřská škola Mnichovice, okres Praha - východ		600	Mnichovice	70992401	24 974	16 560	0	5 598	332	2 484	3
35.	600052010	Základní škola Čelákovice, J. A. Komenského 414, příspěvková organizace		414	Čelákovice	00876275	278 870	187 680	0	63 436	3 754	24 000	34
36.	600052036	Základní škola Jirny, okres Praha - východ		45	Jirny	75031825	158 160	104 880	0	35 450	2 098	15 732	19
37.	600052273	Základní škola Vítězslava Háika Odolena Voda		200	Odolena Voda	75031281	82 459	60 720	0	20 524	1 215	0	11
38.	600052311	Základní škola Velké Popovice, příspěvková organizace		5	Velké Popovice	75031540	54 996	0	48 000	0	0	6 996	14
39.	600052354	Základní škola Kamenice, okres Praha - východ		57	Kamenice	43755089	97 955	66 240	0	22 390	1 325	8 000	17
40.	600053156	Základní škola a Mateřská škola Chýně, okres Praha - západ		800	Chýně	70989559	146 004	0	126 960	0	0	19 044	23
41.	600053202	Základní škola a mateřská škola Kamenný Přívoz		53	Kamenný Přívoz	70988064	5 520	0	5 520	0	0	0	1
42.	600053253	Základní škola Průhonice, okres Praha - západ		191	Průhonice	49855425	499 920	240 000	120 000	81 120	4 800	54 000	68
43.	600053342	Základní škola Vrané nad Vltavou, okres Praha - západ		208	Vrané nad Vltavou	75031710	107 186	68 889	2 870	23 285	1 378	10 764	13
44.	600053385	Základní škola a Mateřská škola Nučice, okres Praha - západ, příspěvková organizace		136	Nučice	49855255	58 270	38 640	0	13 061	773	5 796	7
45.	600054390	Základní škola Březnice		419	Březnice	48954548	24 974	16 560	0	5 598	332	2 484	3
46.	600054519	Základní škola a Mateřská škola Nečín, okres Příbram		70	Nečín	75033631	6 348	0	5 520	0	0	828	1
47.	600054578	Základní škola, Příbram VII, 28. října 1		1	Příbram	47074370	33 298	22 080	0	7 464	442	3 312	4
48.	600054799	Základní škola a Mateřská škola Kosova Hora		85	Kosova Hora	75090471	8 325	5 520	0	1 866	111	828	1
49.	600055647	Základní škola a mateřská škola J. A. Komenského v Novém Strašeci		209	Nové Strašecí	47014491	50 784	0	44 180	0	0	6 624	8

50.	600055876	Základní škola a Mateřská škola Šanov, okres Rakovník		91	Šanov	47017961	8 042	4 731	788	1 600	95	828	1
51.	613800800	Mateřská škola Zápý		71	Zápý	75032872	8 325	5 520	0	1 866	111	828	1
52.	650014383	Základní škola a Mateřská škola Tetín, okres Beroun	Hradní	66	Tetín	75033551	19 044	0	16 560	0	0	2 484	3
53.	662103351	Mateřská škola Sluníčko, příspěvková organizace, Milovice - Mladá	Topolová	622	Milovice	75072441	24 974	16 560	0	5 598	332	2 484	3
54.	691004650	Mateřská škola KAMARÁD	Vestecská	1300	Jesenice	21551391	59 971	44 160	0	14 927	884	0	8
55.	691003389	Základní škola Juvventa, příspěvková organizace, Komenského 578, Milovice - Mladá	Komenského	578	Milovice	21551472	12 440	0	11 040	0	0	1 400	2
56.	691008892	MATEŘSKÁ ŠKOLA JESENICE, okres Praha -západ	V Úvoze	344	Jesenice	04627997	97 451	71 760	0	24 255	1 436	0	13
57.	691009601	Základní škola a Mateřská škola Votice, příspěvková organizace	Pražská	235	Votice	71294520	51 075	0	48 300	0	0	2 775	9
Celkem za školy zřizované krajem, obcí, svazkem obcí:							3 943 060	1 838 165	1 090 995	621 317	36 782	357 801	694

Poř. číslo	RED_IZO	Soukromé školy	Adresa			IČO	Dotace celkem (v Kč)	Počet podpořených dětí a žáků - celkem
1.	651024617	Sunny Canadian International School - Základní škola a Gymnázium, s.r.o.	Straková	522	Jesenice	27383512	253 920	40
2.	662104269	REZA MB - Mateřská škola a Jesle, o. p. s.	Klaudínova	124	Mladá Boleslav	27392741	12 696	2
3.	691003297	Sofie - mateřská škola a základní škola o.p.s.	Žitkova	286	Říčany	24144461	156 062	19
4.	691003963	Sunny Canadian International School - Mateřská škola, s.r.o.	Straková	522	Jesenice	24181498	38 088	6
5.	691005109	Adventure School - mateřská škola a základní škola s.r.o.	Hlavní	813	Sulice	24243027	154 679	20
Celkem za soukromé školy:							615 445	87

Dotace kraj	Dotace celkem (v Kč)	Počet podpořených dětí a žáků - celkem
CELKEM:	4 960 505	781

Doporučené členění dotací soukromých škol na základě jejich žádostí

Poř. číslo	RED_IZO	Soukromé školy	Adresa			IČO	Dotace celkem (v Kč)	z toho (v Kč):			
								Mzdy	Ostatní osobní náklady	Zákonné odvody	Ostatní náklady
1.	651024617	Sunny Canadian International School - Základní škola a Gymnázium, s.r.o.	Straková	522	Jesenice	27383512	253 920	0	220 800	0	33 120
2.	662104269	REZA MB - Mateřská škola a Jesle, o. p. s.	Klaudínova	124	Mladá Boleslav	27392741	12 696	0	11 040	0	1 656
3.	691003297	Sofie - mateřská škola a základní škola o.p.s.	Žitkova	286	Říčany	24144461	156 062	0	104 880	35 450	15 732
4.	691003963	Sunny Canadian International School - Mateřská škola, s.r.o.	Straková	522	Jesenice	24181498	38 088	0	33 120	0	4 968
5.	691005109	Adventure School - mateřská škola a základní škola s.r.o.	Hlavní	813	Sulice	24243027	154 679	82 011	28 388	27 720	16 560

