



S009P00U4J9M

agendové číslo objednatele: 2020/001744/INV/DS

čís.zhotovitele: 20057/20

Smlouva o dílo

uzavřená podle § 2586 a následujících zákona č. 89/2012 Sb., občanský zákoník, ve znění pozdějších předpisů

Město Blansko

se sídlem: nám. Svobody 32/3, 678 01 Blansko

zastoupené ve věcech smluvních: Ing. Jiří Crha

zastoupené ve věcech technických: Ing. Marek Štefan, [REDACTED]

Ing. Jiří Svoboda, [REDACTED]

IČO: 00279943

DIČ: CZ00279943

bankovní spojení: [REDACTED]

číslo účtu: [REDACTED]

(dále jen „objednatel“)

a

SUDOP BRNO, spol. s r.o.

se sídlem: Kounicova 688/26, Veveří, 611 36 Brno

zapsán v obchodním rejstříku: vedeném Krajským soudem v Brně, oddíl C, vložka 3803

zastoupený ve věcech smluvních: Ing. Kamil Chmela, jednatelem společnosti

zastoupené ve věcech technických: Ing. Radomír Hanák

IČO: 44960417

DIČ: CZ44960417

bankovní spojení: [REDACTED]

číslo účtu: [REDACTED]

(dále jen „zhotovitel“)

I.

Předmět smlouvy

1. Zhotovitel se touto smlouvou zavazuje v rozsahu a za podmínek sjednaných touto smlouvou, na svůj náklad a odpovědnost zpracovat a předat **projektovou dokumentaci, vykonávat inženýrskou činnost** (dále jen „dílo“), a to v rozsahu stanoveném v souladu se zadávací dokumentací ze dne 20. 04. 2020 (identifikátor na profilu zadavatele P20V00000020), která byla podkladem pro zpracování nabídky zhotovitele v zadávacím řízení na realizaci veřejné zakázky na služby s názvem „Blansko, ulice

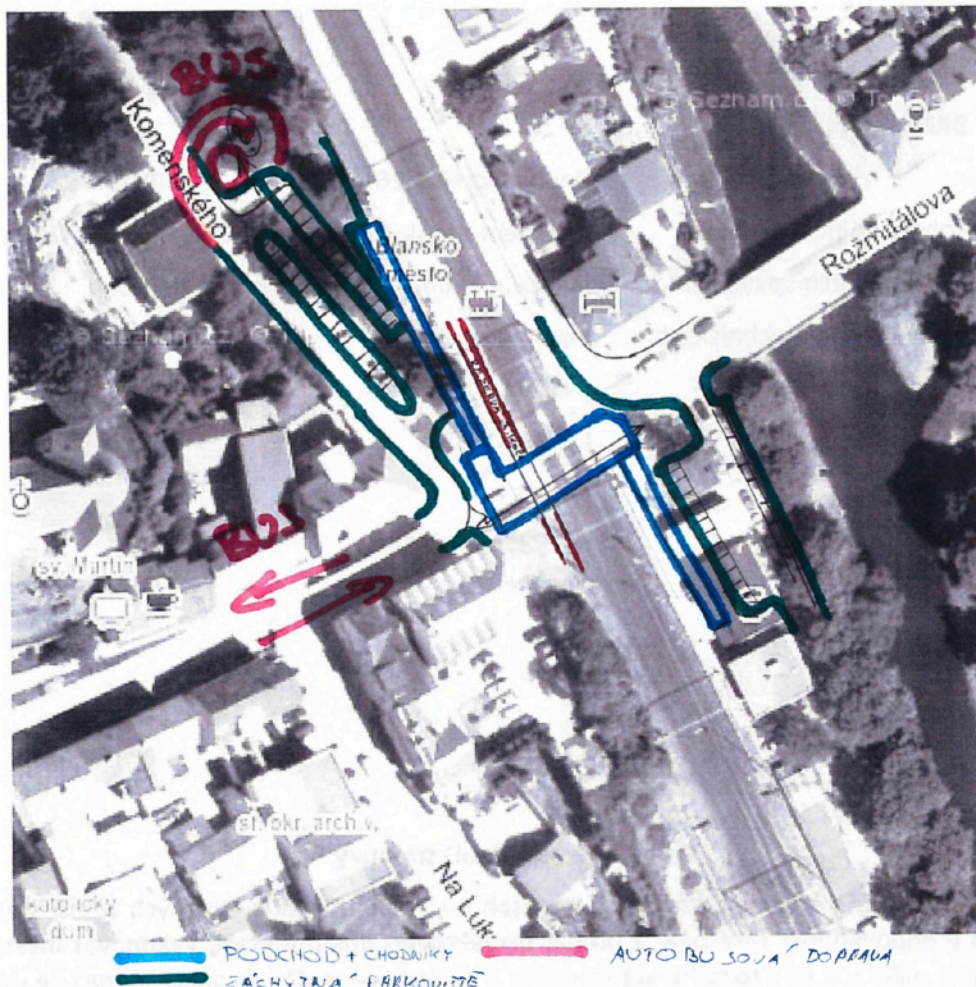
Rožmitálova a Komenského – náhrada přejezdu P6801 v km 179.826 trati Brno – Česká Třebová - STUDIE“ (dále jen „veřejná zakázka“), zadávané jako zakázku malého rozsahu podle § 27 zákona č. 134/2016 Sb., o zadávání veřejných zakázek, které předcházelo uzavření této smlouvy.

2. Objednatel se zavazuje, že za podmínek stanovených v této smlouvě převezme od zhotovitele dokončené dílo, zaplatí za ně dohodnutou cenu a poskytne zhotoviteli dohodnutou součinnost.

Předmětem smlouvy (a tedy dílem) jsou projekční, inženýrské a související práce k plánované stavbě podchodu a dopravní a technické infrastruktury a železničního koridoru v katastrálním území a obci Blansko, dále specifikované v této zadávací dokumentaci a jejich přílohách, zahrnující zejména řešení těchto opatření, včetně zde nejmenovaných a to tak, aby výsledný návrh opatření vytvořil komplexní a ucelené řešení:

- a) úpravy nástupišť žel. stanice Blansko město
- b) zrušení přejezdu P6801 u žel. stanice Blansko město
- c) vybudování nového bezbariérového podchodu pod železniční trať
- d) vybudování nových záchytných parkovišť u žel. stanice
- e) demolice stávajících objektů
- f) úpravy technické infrastruktury
- g) úpravy dopravní infrastruktury (včetně prověření možnosti točny autobusu, a nová zastávka BUS)
- h) úpravy veřejné zeleně

viz snímek vize nového uspořádání území:



- a) vypracování územně technické studie (dále jen „**UZT**“), řešící plánovaná opatření v min. 2 variantách. Minimálně jedna z variant bude obsahovat řešení podchodu za využití eskalátorů, které budou převádět pěší se snahou zachovat co nejkratší vzdálenost ve směru ulic Rožmitálova a Komenského. UZT bude jednoznačně identifikovat polohopisné a výškopisné umístění stavby, navrhne způsob vypořádání řešení dílčích opatření dle předchozího odstavce, bude obsahovat 3D model včetně jeho usazení na stávající polohopis a výškopis území. UZT bude obsahovat min. 6 vizualizací upravených do fotografií současného stavu, přičemž se zohlední tyto požadavky na konečné řešení území:
- stavbou podchodu se zruší současný úrovněvý přejezd železniční dráhy
 - podchod vyřeší vazbu na pěší ve směru Rožmitálova x Komenského a tedy bude maximalizována snaha o zachování této pěší osy
 - řešení bude plně bezbariérové včetně řešení pro cyklisty
 - řešení vytvoří prostorovou rezervu na vložení třetí koleje tratě (právo změny tohoto požadavku vyhrazeno, prokáže-li se v rámci plnění této zakázky jako prostorově nerealizovatelné)
 - řešení zachová komunikační dostupnost navazujícího území pro nákladní vozidla s návěsy (alt. přívěsy) – pohyb vozidel Správy a údržby silnic, Technických služeb Blansko z ulice Komenského a společnosti EXPAL z ulice Rožmitálova). Nutnost prověřit vlečnými křivkami.
 - v území vzniknou záchytná parkoviště při obou stranách železničního koridoru, za tímto účelem bude minimalizován rozsah staveb související s podchodem, které zabírají prostor nad povrchem, a dále bude pro tento účel maximalizována demolice stávající budovy drah
 - bude zpracována autobusová zastávka a umožní-li to prostorové podmínky území, v rámci záchytného parkoviště při ulici Komenského vznikne točna autobusů. Nebude-li to možné, autobusová zastávka vznikne při ulici Na Brankách, či se nalezne jiné řešení v navazujícím okolí.
 - řešení umožní (bezobslužný) prodej jízdenek zejména v Integrovaném dopravním systému Jihomoravského kraje (IDS JMK)
 - řešení bude minimalizovat rozsah přeložek inženýrských sítí, zejména pak vodovodních přívaděčů, nutno zpracovat jejich přístupnost minimálně v rozsahu dle současného stavu
- b) vypracování **Ekonomického hodnocení** (dále jen „**EKH**“) na základě odsouhlasené studie **UZT** a zároveň i projektové dokumentace pro umístění stavby (alternativně i projektové dokumentace pro povolení stavby (bude-li k dispozici) stavby „**III/379 37 Blansko, přemostění**“ vše v souladu se směrnicí České republiky, Ministerstva dopravy č. V-2/2012 a případně dalších relevantních dokladů (dále jen „**SMĚRNICE SŽDC**“). EKH bude zpracováno dle v době zpracovávání aktuálních požadavků Správy železnic, státní organizace a Státního fondu dopravní infrastruktury. Ekonomické hodnocení (pro investiční akce) je dále definováno zde: <https://www.szdc.cz/stavby-zakazky/podklady-pro-zhotovitele/ekonomicke-hodnoceni>.
- c) zajištění geodetického zaměření za předpokladu, že zhotovitel UZT nazná, že poskytnuté zaměření v rámci zadávacího řízení je pro vypracování UZT nedostatečné;

Plnění díla, inženýrské a ostatní práce musí mimo jiné zahrnovat práce a činnosti:

- a) spolupráce při realizaci veřejné zakázky na zhotovitele projektu dalších projekčních stupňů stavby; Součástí předmětu plnění bude i součinnost v rámci zpracování odpovědi na případné žádosti o vysvětlení zadávací dokumentace, které se mohou vyskytnout během zadávacího nebo výběrového řízení na výběr zhotovitele dalších projektových stupňů stavby. Zhotovitel je povinen poskytnout objednateli písemně podklady pro odpovědi na žádosti o vysvětlení zadávací dokumentace, které se vyskytnou během zadávacího řízení na výběr zhotovitele dalších

projektových stupňů stavby, týkající se vysvětlení UZT, ve lhůtě do 2 pracovních dnů od doručení žádosti o vysvětlení od objednatele, nebo jiné osoby zajišťující zadávací řízení. Písemné podklady pro odpovědi na žádosti o dodatečné informace budou poskytovány v rámci záruky za dílo.

3. Smluvní strany se dohodly na tom, že objednatel je oprávněn jednostranně předat (postoupit) práva a povinnosti z této smlouvy níže uvedeným subjektům, či jimi zřízeným organizacím:

- Jihomoravský kraj, se sídlem: Brno, 60200, Veveří, Žerotínovo náměstí 449/3, IČO: 70888337
- Správa a údržba silnic Jihomoravského kraje, příspěvková organizace kraje, se sídlem: Žerotínovo náměstí 449/3, Veveří, 602 00 Brno, IČO: 70932581
- Správa železnic, státní organizace, Oblastní ředitelství Brno, Kounicova 26, 611 43 Brno

4. Dílo bude zhotoveno

- dle platných právních předpisů;
- bude řešit technický návrh ve všech souvislostech tak, aby další projektové řešení bylo na základě UZT reálné a nevyvolalo jeho významnou změnu v prostorovém a výškopisném řešení
- zohlední protipovodňovou ochranu,
- v souladu se zadávacími podmínkami;
- dle pokynů objednatele;
- součástí plnění díla je rovněž výkon a zajištění všech činností, které nejsou vyjmenovány, avšak jsou pro jeho zpracování nutné;
- v souladu s podmínkami a platnými dokumenty a předpisy, které stanoví podmínky pro případné poskytnutí a čerpání dotace,

5. Dokončené dílo či jeho dílčí části v rozsahu a termínech stanovených v čl. II. odst. 1 této smlouvy bude dodáno v souladu s přílohou č. 1 této smlouvy.

6. Zhotovitel je povinen na výzvu objednatele předložit dokumentaci dle této smlouvy, a to za účelem projednání a schválení odborné a obsahové stránky dokumentace. Zhotovitel je povinen na výzvu objednatele provést v rozpracované dokumentaci požadované úpravy a změny, pokud tyto úpravy nejsou nad rámec smluvního rozsahu díla.

7. Součástí předmětu smlouvy je také, v souladu s ustanovením § 12 odst. 1 zákona č. 121/2000 Sb., o právu autorském, o právech souvisejících s právem autorským a o změně některých zákonů (autorský zákon), oprávnění k výkonu práva užití autorského díla formou licenčního ujednání, a to jako licence výhradní s právem podlicence. Výhradní licenci je výlučné majetkové právo objednatele užívat veškeré výsledky činností zhotovitele, které jsou předmětem plnění této smlouvy, včetně jejich hmotného zachycení. Zhotovitel (poskytovatel) udělí objednateli (nabyvateli) souhlas s užitím autorského díla (projektová dokumentace) pro účely územního plánování a navazující projektovou přípravu a realizaci stavby. Zhotovitel (poskytovatel) projektové dokumentace poskytne objednateli (nabyvateli) svůj neodvolatelný a bezpodmínečný souhlas a výhradní licenci k užití autorského díla zhotoveného dle smlouvy a poskytne objednateli (nabyvateli) oprávnění k výkonu práva jakkoliv, v maximální míře dovolené právními předpisy užívat projektovou dokumentaci, bez množství, technologického a územního omezení, pořizovat kopie projektové dokumentace nebo jakékoli její části, provádět změny, doplňky a (nebo) úpravy projektové dokumentace (či jakékoli její části), včetně jejich rozmnoženin, pro jakékoli účely, včetně provádění změn a úprav pro účely jakýchkoli řízení vedených ohledně územního plánování a navazující realizace. Licence bude poskytnuta ode dne předání projektové dokumentace objednateli (nabyvateli). Licence bude poskytnuta na dobu trvání majetkových práv poskytovatele.

Objednatel je jakožto nabyvatel licence oprávněn upravovat či měnit v rozsahu licence projektovou dokumentaci bez předchozího svolení poskytovatele jakožto poskytovatele licence, resp. autora projektové dokumentace. Objednatel (nabyvatel) bude oprávněn poskytnout v rozsahu poskytnuté licence podlicenci třetí osobě či převést práva z poskytnuté licence na třetí osobu, s čímž zhotovitel

(poskytovatel) jakožto poskytovatel licence vyslovuje svůj souhlas. Poskytovatel zároveň prohlašuje a zavazuje se, že nedá svolení nikomu dalšímu k pořízení rozmnoženiny projektové dokumentace dle předané dokumentace.

- Zhotovitel potvrzuje, že je způsobilý k zajištění předmětu plnění této smlouvy, který se zavazuje provést pod svým osobním vedením.
- Zhotovitel prohlašuje, že se před podpisem této smlouvy důkladně seznámil se všemi podklady a situací na místě budoucí stavby a ubezpečuje, že je schopen dílo dle této smlouvy provést za dohodnutou cenu a v dohodnutých lhůtách. Zhotovitel prohlašuje, že od objednatele obdržel veškeré potřebné podklady a informace.

II.

Doba a místo plnění díla, předání díla

- Dílo bude zpracováno postupně podle požadavků objednatele v těchto termínech:

UZT do **12 týdnů** od účinnosti této smlouvy

EKH do **6 týdnů** od výzvy objednatele

Zhotovitel je povinen respektovat harmonogram plnění zakázky, který předložil ve své nabídce do zadávacího řízení k zakázce, a který je přílohou č. 1 této smlouvy.

- Dílo či dílčí plnění díla se považuje za ukončené dnem jeho protokolárního předání a převzetí bez vad a nedodělků v sídle objednatele a ve smluveném počtu vyhotovení dle přílohy č. 1 této smlouvy. K převzetí je zhotovitel povinen vyzvat objednatele 3 dny předem.
- Zhotovitel splní svou povinnost provést dílo řádným ukončením a předáním objednateli. O předání díla bude vyhotoven zápis podepsaný odpovědným zástupcem objednatele a zhotovitele.
- Před protokolárním předáním díla je objednatel povinen dílo prohlédnout a případně zjištěné zjevné vady uvést v zápise o předání díla. V případě zjištění vad a nedodělků při předání díla, bude předávací protokol obsahovat i lhůty k jejich odstranění, na kterých se objednatel a zhotovitel dohodli.
- V případě, že objednatel odmítne dílo převzít, sepiší obě strany zápis, v němž uvedou svá stanoviska a jejich odůvodnění a dohodnou náhradní termín předání.
- Místem plnění díla je sídlo objednatele.

III.

Cena za dílo

- Cena za dílo provedené v rozsahu dle této smlouvy je sjednána v souladu s cenou, kterou zhotovitel nabídl v rámci zadávacího řízení na výše specifikovanou veřejnou zakázku.
- Celková cena za dílo činí:**

cena bez DPH	578.600,- Kč
DPH 21 %	121.506,- Kč
cena celkem včetně DPH	700.106,- Kč

- z toho

UZT

cena bez DPH	476.600,- Kč
DPH 21 %	100.086,- Kč
cena celkem včetně DPH	576.686,- Kč

EKH

cena bez DPH	102.000,- Kč
DPH 21 %	21.420,- Kč
cena celkem včetně DPH	123.420,- Kč

3. Cena za dílo zahrnuje veškeré náklady zhotovitele spojené se splněním jeho závazku z této smlouvy.
4. Cena bez DPH za dílo včetně dílčích plnění je stanovena jako nejvýše přípustná a není možné ji překročit. K této ceně bude účtována DPH v souladu se zákonem č. 235/2004 Sb., o dani z přidané hodnoty, ve znění pozdějších předpisů.
5. Zhotovitel odpovídá za to, že sazba daně z přidané hodnoty k datu zdanitelného plnění je stanovena v souladu s platnými právními předpisy.

IV.

Platební podmínky

1. Zálohy na platby nejsou sjednány a objednatel je neposkytuje.
2. Podkladem pro úhradu smluvní ceny za provedení díla jsou faktury, které budou mít náležitosti daňových dokladů v souladu se zákonem č. 235/2004 Sb., o dani z přidané hodnoty, ve znění pozdějších předpisů. Faktury budou obsahovat označení „**Blansko, ulice Rožmitálova a Komenského – náhrada přejezdu P6801 v km 179.826 trati Brno – Česká Třebová - STUDIE**“.
3. Zhotovitel je oprávněn vystavit samostatné faktury po předání dílčího plnění předmětu smlouvy dle čl. II. odst. 1 této smlouvy.
4. Podkladem pro vystavení faktury je protokol o předání a převzetí dílčího plnění předmětu smlouvy, který bude mít písemnou podobu a bude podepsaný odpovědnými zástupci objednatele a zhotovitele.
5. Doba splatnosti faktur se stanovuje na 30 kalendářních dní od data jejich prokazatelného doručení objednateli. Stejně podmínky a lhůta splatnosti platí i při placení faktur za jiné platby (smluvní pokuty, úroky z prodlení, náhrada škody, apod.). Objednatel je oprávněn fakturu do data splatnosti vrátit zhotoviteli, pokud tato obsahuje nesprávné údaje nebo chybí-li ve faktuře některá z uvedených náležitostí. Lhůta splatnosti poté začíná běžet až od data doručení opravené faktury.
6. Okamžikem úhrady ceny za dílčí plnění předmětu smlouvy dochází k přechodu vlastnických práv k předané části díla na objednatele.
7. Pokud bude DPH podléhat režimu přenesené daňové povinnosti dle ust. § 92e zákona č. 235/2004 Sb., o dani z přidané hodnoty, ve znění pozdějších předpisů, bude objednatel odváděna podle předpisů platných v době fakturace. K ceně bez DPH bude připočtena daň z přidané hodnoty ve výši a způsobem dle zákona č. 235/2004 Sb., o dani z přidané hodnoty, ve znění pozdějších předpisů, v den uskutečnění zdanitelného plnění. Výši daně bude povinen doplnit a přiznat plátce, pro kterého je plnění uskutečněno.

V.

Vady díla a záruka za jakost

1. Vadou díla se rozumí odchylka v kvalitě, rozsahu a parametrech díla stanovených touto smlouvou a příslušnými právními předpisy.
2. Záruční doba začíná běžet dnem předání bezvadného díla dle této smlouvy, trvá i po celou dobu provádění stavby, realizované na základě projektové dokumentace, která je předmětem této

smlouvy, a končí po ukončení záruční doby zhotovitele stavby, obvykle 60 měsíců ode dne předání a převzetí stavby bez vad a nedodělků. Smluvní strany se dohodly na tom, že po tutéž dobu odpovídá zhotovitel za vady díla.

3. Zhotovitel odpovídá za zjevné vady, jež má dílo v době jeho předání (zjevné vady musí být uvedeny v zápise o předání díla) a budou zhotovitelem odstraněny v termínu stanoveném v předávacím protokolu.
4. Objednatel se zavazuje, že případnou reklamaci vady díla uplatní bezodkladně po jejím zjištění písemnou formou. Zhotovitel je povinen nejpozději do 10 pracovních dnů po prokazatelném obdržení reklamace svolat reklamační řízení. Pokud tak neučiní, má se za to, že reklamaci uznává v celém rozsahu. Reklamační řízení může probíhat maximálně v délce pěti pracovních dnů. Pokud do pěti pracovních dnů nebude nalezeno oboustranně přijatelné řešení odsouhlasené v písemné dohodě o odstranění vady, je povinen zhotovitel vadu odstranit dle ustanovení této smlouvy a přiměřených požadavků objednatele.
5. Bude-li zhotovitel v prodlení s odstraněním reklamované vady, je objednatel oprávněn nechat ji odstranit prostřednictvím třetí osoby na náklady zhotovitele.
6. Zhotovitel odpovídá za případné škody vzniklé v souvislosti s vadami předmětu díla objednateli nebo třetím osobám.
7. Zhotovitel nese vůči objednateli plnou odpovědnost i za práci svých poddodavatelů, které použil k provedení částí díla.

VI.

Sankční ujednání

1. Smluvní strany se dohodly na následujících sankcích za porušení smluvních povinností:
 - a) zhotovitel se zavazuje zaplatit objednateli za každý den překročení sjednané doby plnění smluvní pokutu ve výši **500,- Kč/den**, za tu část plnění, se kterou je zhotovitel v prodlení.
 - b) zhotovitel se zavazuje zaplatit objednateli za každý den překročení sjednané doby odstranění vady smluvní pokutu ve výši **500,- Kč/den**,
 - c) smluvní strany se zavazují zaplatit druhé straně za každý den překročení sjednaného termínu splatnosti kteréhokoliv peněžitého závazku úrok z prodlení ve výši **0,05 %** z neuhrazené částky do jejího zaplacení,
 - d) zhotovitel se zavazuje zaplatit objednateli za každý den překročení lhůty pro poskytnutí písemných podkladů pro odpovědi na žádosti o dodatečné informace, které se vyskytnou během zadávacího nebo výběrového řízení na výběr zhotovitele dalších projektových stupňů stavby, smluvní pokutu ve výši **500,- Kč/den**.
2. Objednatel má právo na náhradu škody vzniklou z porušení povinnosti, ke kterému se vztahuje smluvní pokuta. Náhrada škody zahrnuje skutečnou škodu a ušlý zisk.
3. Sankce, které byly zhotovitelem a objednatelem písemně projednány, budou uhrazeny na základě faktury, jejíž splatnost se sjednává ve lhůtě 30 dnů ode dne doručení.

VII.

Ukončení smluvního vztahu

1. Od této smlouvy může odstoupit kterákoliv smluvní strana, pokud lze prokazatelně zjistit podstatné porušení této smlouvy druhou smluvní stranou. Nejdříve však musí druhou stranu vyzvat písemně

k odstranění podstatného porušení smlouvy, které musí být provedeno do 7 kalendářních dnů od doručení této výzvy.

2. Objednatel má právo odstoupit od smlouvy v případě podstatného porušení smlouvy zhotovitelem, kterým kromě případů odstoupení objednatele výslovně uvedených v ostatních ustanoveních je zejména, když:
 - a) Zhotovitel je v prodlení se splněním termínu provedení a dokončení díla/části díla delším než 30 kalendářních dní.
 - b) Zhotovitel přeneše v rozporu s touto smlouvou svá práva nebo povinnosti plynoucí zhotoviteli z této smlouvy na jiný subjekt.
 - c) Zhotovitel opakovaně nerealizuje dílo podle smlouvy nebo opakovaně zanedbává realizaci svých povinností daných smlouvou.
3. Zhotovitel má právo odstoupit od smlouvy v případě podstatného porušení smlouvy objednatelem, kterým kromě případů odstoupení zhotovitele výslovně uvedených v ostatních ustanoveních je, když se objednatel přes opakovaná upozornění zpozdil o více než 30 dnů s úhradou ceny díla nebo její části na základě faktury, kterou přijal a nevrátil v souladu s touto smlouvou.
4. Odstoupení musí být učiněno písemně a oznámeno druhé smluvní straně. V odstoupení musí být dále uveden důvod, pro který strana od smlouvy odstupuje. Účinky odstoupení nastávají dnem doručení písemného oznámení o odstoupení druhé smluvní straně.
5. Při zjištění opakovaného porušování povinností zhotovitele dle této smlouvy je objednatel oprávněn od smlouvy bez dalšího odstoupit, aniž by zhotoviteli stanovil lhůtu pro sjednání nápravy.
6. Odstoupení od smlouvy se nedotýká nároku na náhradu škody či smluvní pokuty. Odstoupení od smlouvy se rovněž nedotýká ujednání, která mají vzhledem ke své povaze zavazovat smluvní strany i po odstoupení od smlouvy, zejména ujednání o způsobu řešení sporů.
7. Objednatel je oprávněn vypovědět tuto smlouvu v rozsahu dosud nesplněných závazků smluvních stran, a to ve vztahu k jednotlivým částem plnění dle čl. I. této smlouvy. Výpověď objednatele musí být písemná. Výpověď objednatele je účinná doručením výpovědi objednatele Zhotoviteli. Pokud je výpověď Objednatele doručena Zhotoviteli, není Zhotovitel oprávněn zahajovat plnění dosud nezahájených částí plnění dle této smlouvy. Pokud by Zhotovitel zahájil plnění kterékoliv nezahájené části plnění dle této smlouvy, nevzniká Zhotoviteli právo na zaplacení ceny za tuto část plnění dle této smlouvy.
8. V případě ukončení smluvního vztahu dohodou, odstoupením nebo výpovědí objednatele jsou povinnosti obou stran následující:
 - a) Zhotovitel dokončí rozpracovanou část plnění, pokud Objednatel neurčí jinak;
 - b) Zhotovitel provede soupis všech jím vykonaných činností a úkonů ke splnění jeho závazků dle této smlouvy do doby ukončení smlouvy, oceněných stejným způsobem jako byly sjednány ceny za jednotlivé části plnění dle této smlouvy a dále provede soupis všech dokumentů získaných při zařizování záležitostí dle této smlouvy do doby jejího ukončení (dále jen „**Soupis**“);
 - c) Zhotovitel vyzve objednatele k protokolárnímu předání a převzetí všech plnění dle Soupisu na základě protokolu podepsaného smluvními stranami;
 - d) Objednatel není povinen Soupis převzít, pokud obsahuje nesprávné údaje,
 - e) Zhotovitel provede vyúčtování plnění dle protokolu a vystaví závěrečnou fakturu.
9. Na zhotovitelem předané a objednatelem převzaté plnění dle Soupisu se i po ukončení této smlouvy vztahují licenční ujednání, ujednání o pojištění a záruce z této smlouvy včetně odpovědnosti za vady, smluvní pokuty a náhrady škody za vadné plnění a ujednání o výkonu autorského dozoru k objednatelem převzaté části plnění na základě Soupisu.

VIII.

Závěrečná ustanovení

1. Jestliže ze zadávací dokumentace k veřejné zakázce nebo nabídky zhotovitele vyplývají zhotoviteli povinnosti vztahující se k realizaci předmětu této smlouvy, avšak tyto povinnosti nejsou výslovně v této smlouvě uvedeny, smluvní strany se pro tento případ dohodly, že i tyto povinnosti zhotovitele jsou součástí obsahu závazkového vztahu založeného touto smlouvou a zhotovitel je povinen je dodržet.
2. Zhotovitel se zavazuje realizovat předmět smlouvy osobami, kterými prokázal splnění technické kvalifikace dle zákona č. 134/2016 Sb., o zadávání veřejných zakázek, a které jsou uvedeny v nabídce zhotovitele posuzované a hodnocené v rámci zadávacího řízení, které bezprostředně předcházelo uzavření této smlouvy. Každá z uvedených osob může být zhotovitelem nahrazena po předchozím písemném souhlasu objednatele za podmínky, že kvalifikace nahrazující osoby bude odpovídat minimálně kvalifikaci osoby nahrazované.
3. Smluvní strany se zavazují, že bez písemného souhlasu smluvního partnera neumožní třetím osobám přístup k žádným informacím, které jim byly svěřeny smluvním partnerem. Dále se smluvní strany zavazují, že tyto informace nepoužijí pro jiné účely, než pro plnění podmínek této smlouvy. Toto ustanovení se netýká práva objednatele dílo použít a nakládat s ním jako s vlastním pro jednání s obchodními partnery a pro řízení vedená u orgánů státní správy a územní samosprávy.
4. Jakákoliv změna této smlouvy, zejména změna předmětu díla, termínů plnění, ceny díla, platebních podmínek, řešitelského týmu definovaného v nabídce zhotovitele a způsobu provedení a předání díla může být provedena pouze písemným dodatkem k této smlouvě, potvrzeným oběma smluvními stranami.
5. Zhotovitel prohlašuje, že ke dni podpisu této smlouvy má uzavřenou pojistnou smlouvu, jejímž předmětem je pojištění odpovědnosti za škodu způsobenou zhotovitelem třetí osobě v souvislosti s výkonem jeho činnosti, ve výši nejméně 6 mil. Kč. Zhotovitel se zavazuje, že po celou dobu trvání této smlouvy a po dobu záruční doby bude pojištěn ve smyslu tohoto ustanovení a že nedojde ke snížení pojistného plnění pod částku uvedenou v předchozí větě.
6. Není-li touto smlouvou stanoveno jinak, řídí se tento smluvní vztah příslušnými ustanoveními zákona č. 89/2012 Sb., občanského zákoníku.
7. Zhotovitel je povinen uchovávat veškerou dokumentaci související s realizací projektu včetně účetních dokladů minimálně do konce roku 2030, není-li právními předpisy stanoveno jinak.
8. Vzhledem k tomu, že předmět této smlouvy je financován z veřejných výdajů, je zhotovitel v souladu s ustanovením § 2 písm. e) zákona č. 320/2001 Sb., o finanční kontrole ve veřejné správě, v platném znění, osobou povinnou spolupůsobit při výkonu finanční kontroly a zavazuje se poskytnout informace a dokumenty vztahující se k předmětu plnění této smlouvy kontrolním orgánům.
9. Tato smlouva je vypracována ve čtyřech vyhotoveních, z nichž tři vyhotovení si ponechá objednatel a jedno si ponechá zhotovitel.
10. Smlouva nabývá platnosti dnem jejího podpisu oběma smluvními stranami. Účinnosti nabývá smlouva dnem uveřejnění v registru smluv podle zákona č. 340/2015 Sb., o registru smluv. Objednatel se zavazuje, že tuto smlouvu uveřejnění v registru smluv nejpozději druhý pracovní den po jejím podpisu za podmínky, že objednatel bude podepisovat smlouvu jako druhý v pořadí.

Doložka

Doložka platnosti právního úkonu dle § 41 zákona č. 128/2000 Sb., o obcích (obecní zřízení) ve znění pozdějších předpisů: Objednatel je oprávněn uzavřít tuto smlouvu na základě **usnesení č. 17. přijatém na 35. schůzi Rady města Blansko konané dne 21. 04. 2020.**

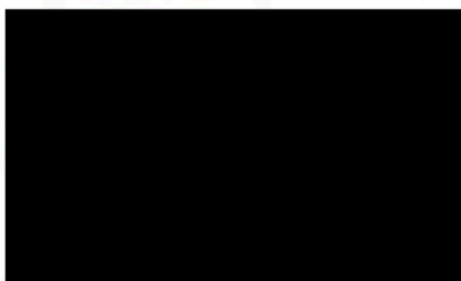
Přílohy

příloha č. 1 - Specifikace poptávané služby

příloha č. 2 – Harmonogram

V Blansku dne: 15.5.2020

za objednatele:



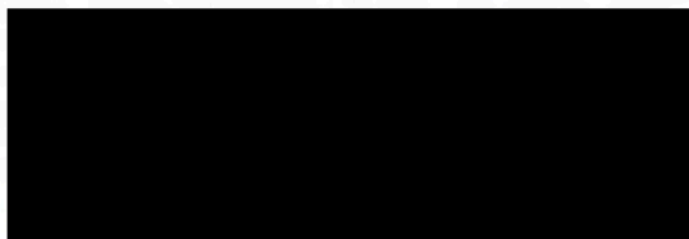
.....

Ing. Jiří Crha

starosta

V Brně dne: 11-05-2020

za zhotovitele:



.....

Ing. Kamil Chmela

jednatel společnosti

SUDOP BRNO, spol. s r.o.

Specifikace poptávané služby

AKCE: „Blansko, ulice Rožmitálova a Komenského – náhrada přejezdu P6801 v km 179.826 trati Brno – Česká Třebová - STUDIE“

Tento dokument obsahuje popis minimálního standartu pro daný stupeň projektové přípravy stavby a platí, pokud objednávka či smlouva nespecifikuje výslovně jiné požadavky, kterými by došlo k rozšíření, zúžení či úpravě povinností zpracovatele projektové dokumentace oproti dále uvedenému textu tohoto dokumentu.

Projektová příprava stavby, musí být zhotovitelem projektové dokumentace (označován též jako „zpracovatel“, „projektant“, „architekt“ či „generální projektant“) provedena s potřebnou a odbornou péčí. Zpracovatel projektové dokumentace zajišťuje veškeré práce na svůj náklad a na své nebezpečí. V rámci sjednané ceny zpracovatel projektové dokumentace zhotovuje pro objednatele (označován též jako „investor“ či „zadavatel“) kompletní projektovou dokumentaci, provádí související inženýrskou činnost a veškeré další činnosti (např. koordinaci jednotlivých profesí, prověření vazeb v území, zajištění nutných průzkumů pro zodpovědnou přípravu stavby atp.) uvedené v této příloze a v dále specifikovaném obsahu, rozsahu a potřebě dle tohoto dokumentu.

Kompletní projektová dokumentace je taková projektová dokumentace, která vznikla na základě projekční, inženýrské a ostatní činnosti zpracovatele projektové dokumentace, která je zkoordinována, která obsahuje veškeré části dokumentace příslušného projektového stupně, která obsahuje náklady stavby a která dále zohledňuje požadavky objednatele a jiných účastníků stavbou dotčených (zpracování připomínek SIS, DOSS, vlastníků atp.), čímž vytváří spolehlivý základ:

- a) zejména pro další projektovou přípravu stavby resp. částí stavby, která vyžaduje zpracování dalšího projektového stupně, a
- b) podklad pro zajištění financování stavby

Zpracovatel projektové dokumentace odpovídá objednateli za zpracování kompletní projektové dokumentace včetně provedení veškerých činností v dohodnutých termínech bez vad a nedodělků. Zpracovatel projektové dokumentace garantuje objednateli realizovatelnost stavebního díla dle jím zpracované dokumentace, jakož i úplnost, správnost a bezchybnost zpracované projektové dokumentace.

Nutné zásahy na cizí pozemky budou minimalizovány a odsouhlaseny s objednatelem.

Při návrhu stavby bude zpracovatel projektové dokumentace dodržovat pravidla hospodárnosti, efektivnosti a účelnosti vynaložených finančních veřejných prostředků a to jak po dobu zpracovávání projektové dokumentace, tak s ohledem na budoucí realizační a provozní náklady stavby.

Zpracovatel projektové dokumentace má za povinnost v průběhu zpracovávání projektové dokumentace konstruktivně řešit veškeré známé, předpokládané či vzniklé skutečnosti, mající vliv na zpracovávání projektové dokumentace a na zodpovědnou přípravu stavby (např. přeložky inženýrských sítí, způsob založení atp.) bez přenášení vstupních řešení případných problémů do jiných projektových stupňů či na jiný subjekt.

Zpracovatel projektové dokumentace poskytuje objednateli výhradní a neomezenou licenci k využití zpracované dokumentace k dalšímu zpracování a pořizování rozmnoženin. Objednatel je oprávněn uzavřít podlicenční smlouvu, objednatel je oprávněn postoupit licenci třetí osobě, objednatel je oprávněn dokumentaci měnit. Objednatel není povinen licenci využít. Zpracovatel projektové dokumentace prohlašuje, že je oprávněn licenci v daném rozsahu udělit.

Během zpracovávání projektové dokumentace bude zpracovatel průběžně projednávat s objednatelem svůj postup při řešení projektové dokumentace na pracovních výborech (koordinačních schůzkách) v sídle objednatele, svolávaných objednatelem či zpracovatelem projektové dokumentace a to tak, aby mohly být případné vzniklé problémy či připomínky průběžně řešeny a zapracovávány do projektu, jakož i projednávány s patřičnými orgány či třetími stranami. Z každého jednání a pracovního výboru zpracovatel projektové dokumentace vyhotoví zápis.

V dostatečném časovém předstihu před dokončením projektové dokumentace, bude tato předložena objednateli k závěrečnému připomínkování tak, aby případnými připomínkami objednatele k projektové dokumentaci, které bude nutno zpracovat, nebyl dotčen termín zpracování a odevzdání projektové dokumentace. Nebude-li dohodnuto jinak (viz harmonogram), vyhrazuje si objednatel minimálně 15 kalendářních dní k závěrečnému připomínkování dokumentace. Dokumentace může být taktéž projednána v rámci závěrečné koordinační schůzky (pracovního výboru) projektu. Připomínkování projektu objednatelem nezbavuje zpracovatele projektové dokumentace odpovědnosti za případné další a následné vady či nedodělky projektu, které budou zjištěny následně. Při případném zjištění vad a nedodělků projektu zpracovatel projektové dokumentace tyto vady a nedodělky odstraňuje na vlastní náklady a to i v případě, kdy objednatel projektovou dokumentaci převzal.

Na vyžádání objednatele poskytne zpracovatel projektové dokumentace rozpracovanou dokumentaci nebo její část objednateli (dle požadavku objednatele - v tištěné, elektronické editovatelné nebo elektronické needitovatelné podobě) za účelem informovanosti objednatele o postupu prací a pro potřeby objednatele (např. řešení majetkových vztahů k pozemkům, na nichž má být stavba umístěna).

Objednatel si vyhrazuje právo požadovat předání kompletní projektové dokumentace po částech nebo jím specifikovaných celcích.

Projektová dokumentace bude předávána v tištěné a elektronické podobě např. na CD či DVD. Tištěná podoba dokumentace bude vždy identická s elektronickou podobou dokumentace. Elektronická podoba dokumentace bude vždy v otevřené podobě – textové části ve formátu MS Office (DOC, XLS), výkresová dokumentace ve formátu Autocad (DWG verze 2000) a v uzavřené podobě bude dokumentace ve formátu PDF (textové části, výkresy, rozpisky). Elektronická podoba nákladů stavby bude dodána XLS a PDF.

3D MODEL pro potřeby vizualizace bude sloužit k posouzení navrhovaného urbanistického řešení území a architektonického vzhledu staveb a jako podklad pro výběr zhotovitele dalších projekčních stupňů projektové dokumentace a pro propagaci stavby.

Součástí předávané kompletní projektové dokumentace bude prohlášení projektanta o úplnosti zpracované dokumentace a realizovatelnosti stavby dle zpracované dokumentace.

1. Stavba sestává z jednotlivých stavebních resp. provozních objektů, jejichž soupis bude odsouhlasen s objednatelem na začátku projekčních prací. V průběhu projekčních prací může být objektová skladba dle potřeb plynoucích ze zjištěných skutečností průběžně aktualizována, avšak vždy se zřetelem k již vydaným povolením a původnímu objektovému členění stavby na stavební objekty.
2. **Územně technická studie (UZT)** bude zpracována jako podklad pro následné další zpracování projektové dokumentace ve smyslu zákona č. 183/2006 Sb. o územním plánování a stavebním řádu (stavební zákon) včetně souvisejících předpisů, následných změn, ustanovení a navazujících prováděcích vyhlášek, zejména pak bude zpracována dle vyhlášky č. 499/2006 Sb. a 503/2006 Sb. v platném znění (novelizace vyhláškami č. 62/2013 Sb. a 63/2013 Sb.), dle povahy dokumentace také dle vyhlášky a s ohledem na zákon č. 134/2016 Sb. o zadávání veřejných zakázek v platném znění a souvisejících dokumentů. Při zpracování dokumentace UZT bude dodrženo členění dle uvedených vyhlášek, jakož i potřebná obsahová náplň, budou dodrženy příslušné platné normy ČSN, zákony, vyhlášky, požadavky objednatele na způsob a formu zpracování projektové dokumentace a pokyny objednatele plynoucí z projednávání na pracovních výborech projektu a v tomto dokumentu specifikovaných požadavků.

Vyžaduje-li to povaha zpracovávané projektové dokumentace, je součástí zpracovávané projektové dokumentace řešení veškerých, se stavbou souvisejících záležitostí jako jsou stavbou vyvolané přeložky a úpravy vedení tras inženýrských sítí, úpravy existujících staveb a rozvodů, úpravy zeleně (inventarizace, kácení a výsadba nové zeleně), úpravy a nutné přesuny stávajících prvků (např. přesuny laviček, dopravních značek, odpadkových košů), napojení na stávající plochy atp., které budou řešeny samostatnými stavebními objekty a to bez ohledu na skutečnost, zda se dle stavebního zákona umísťují, povolují, ohlašují či nikoliv. Dílčí projektové dokumentace případných přeložek či úpravy sítí atp. budou prokazatelně vycházet z podkladů od správců či vlastníků těchto sítí. Vzniklé dokumentace jsou součástí

zpracovávané projektové dokumentace a jsou do ní v patřičném množství a úpravě začleněny.

Veškeré připomínky, požadavky a poznatky vzniknuvší v rámci uskutečněných projednávání a řízení budou zpracovány do příslušných částí projektové dokumentace. Součástí předávané dokumentace budou vždy příslušné textové části (např. průvodní, souhrnná či jednotlivé technické zprávy) dle požadavků příslušných zákonů, vyhlášek a dle požadavků objednatele, přiměřeně upravené rozsahu a podrobnosti UZT.

Projektová dokumentace (výkresová a textová část) bude objednateli předána následujícím způsobem:

- a) **4x tištěná podoba** a **4x elektronická podoba** projektové dokumentace pro závěrečné připomínkování objednatelem před dokončením dokumentace,
- b) po připomínkování objednatelem a zpracování závěrečných připomínek bude vyhotovena a předána finální projektová dokumentace v **6x tištěné podobě** a **6x v elektronické podobě**,

Vyžaduje-li to povaha prováděných prací, zpracovatel vytvoří patřičný počet dalších tištěných vyhotovení či jejich částí – např. pro potřeby projednávání s vlastníky inženýrských sítí, dílčích změn atp.

Jednotlivé tištěné paré projektové dokumentace včetně příloh budou číslovány a budou opatřeny příslušnou signaturou (číslo paré, autorizační razítka, podpisy atp.). Speciální dokumenty jako např. statické výpočty aj. budou dokladovány v plném rozsahu ve všech exemplářích předávané projektové dokumentace. Jsou-li součástí projektové dokumentace situační výkresy, pak budou v digitální podobě v souřadném systému umožňujícím odečítat reálné souřadnice libovolného bodu.

3. **Předpokládaná hodnota stavby**, tj. kvalifikovaný propočet nákladů, návrh soupisu prací dodávek a služeb a specifikace významných navržených výrobků a materiálů budou sloužit jako podklad pro zpracování Ekonomického hodnocení projektu.

Vyčíslení nákladů stavby bude souhrnné na celou stavbu v rámci jednoho uceleného propočtu stavby dle objektové sklady či členění stavby, kde budou obsaženy veškeré stavební objekty, profese, vedlejší, ostatní a jiné se stavbou související náklady. Provedené vyčíslení nákladů bude opatřeno krycím listem označeným názvem stavby, identifikací jednotlivých oceňovaných částí a s uvedením ceny bez DPH, vyčíslení hodnoty DPH a ceny včetně DPH. Stanovení předpokládaných nákladů stavby bude vycházet z aktuální cenových hladin.

4. **KATASTRÁLNÍ SITUAČNÍ VÝKRES** neboli zákres stavby do katastru nemovitostí, jakožto součást zpracovávané projektové dokumentace, bude zakreslen do aktuální katastrální mapy (KN+PK) získané z Katastrálního úřadu. Jako samostatná příloha bude v tištěné a elektronické podobě doložen přehledný tabulkový soupis pozemků na nichž je stavba či jakákoliv její část umístěna a soupis pozemků potřebných k provedení stavby (např. napojování přípojek atp.) s uvedením označení části stavby (stavebního objektu), čísla parcely dle KN či PK, celkové výměry parcely a potřebné části parcely pro navrhovanou stavbu s rozlišením dočasné či trvalé potřeby (dočasný či trvalý zábor), druhu a způsobu využití pozemku, s uvedením informace o záboru ZPF či LPF s vyznačením bonity a s uvedením informací o vlastnicích pozemků včetně adresy. Tabulkový soupis bude doplněn informacemi o pozemcích získaných z katastru nemovitostí např. z aplikace <http://nahlizenidokn.cuzk.cz>. Pracovně bude tento elaborát či informace z tohoto elaborátu předávány objednateli tak, aby v případě, že bude nutno projednávat vlastnické vztahy přes orgány města, nebyl dotčen termín zpracovávání projektové dokumentace.

Pro veškeré stavby je nutno hledat takové řešení, aby byly umístěny přednostně na pozemcích ve vlastnictví objednatele. Umísťování staveb na cizích pozemcích je nutno s objednatelem předem projednat.

5. **KOORDINAČNÍ A CELKOVÝ SITUAČNÍ VÝKRES STAVBY**, jakožto součást zpracovávané projektové dokumentace, bude zpracován v dostatečně přehledné formě a měřítku – stávající stav bude jednobarevný (černý či tmavě šedý), veškerý nový stav bude barevný. Rušené objekty, konstrukce a prvky budou jednoznačně identifikovatelné. V situaci bude zaneseno dopravní značení a výškové úrovně nových konstrukcí a ploch tak, aby byla patrná vazba na

okolí přímo ze situačního výkresu a nebylo nutno využívat ostatní části projektové dokumentace. Ve výkrese budou taktéž vyznačeny sadové a terénní úpravy, pozice mobiliáře atp.

6. Je-li relevantní, pak **GEODETICKÉ ZAMĚŘENÍ** ať již je zajišťováno objednatelem či zpracovatelem projektové dokumentace bude začleněno do struktury předávané projektové dokumentace. V případě nutnosti zpřesnění podkladů poskytnutých objednatelem zajišťuje toto na vlastní náklady zpracovatel projektové dokumentace.
7. V případě, že plánovaná stavba vyžaduje nutnost odstranění či bourání objektů (demolice), které je nutno úředně či jinak povolit, je součástí zpracovávané projektové dokumentace taktéž **IDENTIFIKACI BOURACÍCH PRACÍ**. Jsou-li bourací práce takového charakteru, který není možno přehledně zobrazit v rámci zpracovávané projektové dokumentace, bude na tyto práce rovněž zpracována samostatná dokumentace či výkres.
8. V případě, že plánovaná stavba vyžaduje nutnost vynětí pozemku ze ZPF či LPF, je součástí zpracovávané projektové dokumentace taktéž samostatná **IDENTIFIKACE POZEMKŮ PRO VYNĚTÍ z ZPF či LPF**.
9. Vyžaduje-li prověření možných řešení projektu a prověření vazeb v území zpracování **VARIANT ŘEŠENÍ** k rozhodnutí o dalším postupu, pak jsou tyto varianty součástí zpracovávané projektové dokumentace.

Každá z variant bude dle povahy obsahovat vypovídající grafickou (okótované situační řešení či půdorysné řešení s vyznačením vazeb na stávající okolí, pohledy či vizualizace) a textovou (stručný popis stávajícího stavu a stručný popis navrhovaného řešení s důrazem na přínos daného řešení) část a vyčíslení odhadu nákladů

10. **3D MODEL** - V tištěné podobě bude 6 plnobarevných snímků formátu A3, 3D modelu vloženého do fotografií současného stavu území (např. z pohledu chodce z ulice Rožmitálova, z ulice Komenského, plus další čtyři vhodné vizualizace). Digitální 3D model bude možné prezentovat v programu Sketchup (verze 8, nebude – li dohodnuto jinak).

11. OSTATNÍ VÝKRESY –

a) jednoznačně definující výškové a situační umístění stavby. Jedná se tedy o řezy stavby, situace pro jednotlivé hlavní stavební objekty (podchod, přístupová ramena, parkoviště, přeložky inženýrských sítí) s vlastním okótováním včetně hlavních kót od okolních staveb.

b) jednoznačně definující stavební konstrukce, jejich tloušťky, materiál, tvarové řešení.

12. V rámci zpracování projektové dokumentace vykonává a zajišťuje zpracovatel svým jménem a na svůj účet pro objednatele související inženýrskou činnost a veškeré ostatní nutné činnosti včetně zpracování příslušných a nutných dokumentací (dále jen **KOMPLEXNÍ INŽENÝRSKÁ A SOUVISEJÍCÍ ČINNOST**), které jsou nutné pro řádnou projektovou přípravu stavby. Dle povahy projektové dokumentace se zejména jedná např. o:

- a) koordinační činnost projektové přípravy a jednotlivých zúčastněných subjektů, včetně zajištění zapracování veškerých případných požadavků a připomínek do předávané projektové dokumentace objednateli,
- b) prověření možných řešení projektu a prověření vazeb v území (ověření geologických podmínek a poměrů budoucího staveniště) zacílených na maximální efektivnost,
- c) zajištění vyjádření o existenci inženýrských sítí,

S předáním kompletní projektové dokumentace budou předány veškeré originály získaných vyjádření stanovisek, rozhodnutí a ostatních dokumentů - např. diagnostiky, zaměření, průzkumy, zápisy z vedených jednání atp. (dále jen **DOKUMENTY**), které byly získány či zpracovávány v rámci projektové přípravy, komplexní inženýrské a ostatní činnosti. Stanoviska a vyjádření DOSS, SIS atp., musí být platná a časově nepropadlá po dobu alespoň 6 měsíců ode dne předání kompletní projektové dokumentace. Vyjádření a stanoviska musí být kompletní – budou obsahovat i veškeré přílohy (např. vyznačení vedení

inženýrských sítí) a bude z nich patrné, k jakému výkresu či části stavby byly tyto dokumenty vydávány.

Veškeré DOKUMENTY budou vydány na jméno objednatele.

V Blansku, dne 15.5.2020

V Brně, dne 11-05-2020

za objednatele
město Blansko
Ing. Jiří Crha, starosta

zpracovatel projektové dokumentace
SUDOP BRNO, spol. s r.o.
Ing. Kamil Chmela, jednatel

Informativní popis činnosti. Blíže viz zadávací dokumentace. počet týdnů plnění díla	2020																							
	květen 20			červenec 20			srpen 20			předpoklad září 20			říjen 20											
	20. týden	21. týden	22. týden	23. týden	24. týden	25. týden	26. týden	27. týden	28. týden	29. týden	30. týden	31. týden	32. týden	33. týden	34. týden	35. týden	36. týden	37. týden	38. týden	39. týden	40. týden	41. týden		
zpracování územně technické studie "UZT"	1																							
	2																							
	3																							
	4																							
1. část díla																								
zpracování ekonomických o hodnocení staveb "EKH"	1																							
	2																							
	3																							
	4																							
2. část díla																								

V Brně dne: 11-05-2020

Ing. Kamil Chmela
jednatel společnosti
SUDOP BRNO, spol. s r.o.