



SMLOUVA O POSKYTNUTÍ DOTACE MČ Praha 10

č. OKP 42/2016

mezi těmito subjekty

Městská část Praha 10

se sídlem v Praze 10, Vršovická 68, PSČ 101 38

zastoupená Ing. Vladimírem Novákem, starostou

k smluvnímu jednání oprávněná [redacted]

pověřená vedením odboru kultury a projektů „OKP“

IČ: 00063941

DIČ: CZ00063941

Bankovní spojení: Česká spořitelna a. s., č. ú.: [redacted]

k jednání ve věci realizace je oprávněná Mgr. [redacted], koordinátorka - metodička, odbor kultury a projektů („OKP“),

jako poskytovatel, na straně jedné

a

Obchodní jméno:

Tichý svět, o.p.s.

Vedená v registru (MV ČR, ČSÚ, OR) od: Městský soud v Praze, 5. 2. 2014

Pod č. j.:

O 1485

Sídlo organizace:

Staňkovská 378, 198 00 Praha 9 Hostavice

Jméno a funkce oprávněného zástupce:

[redacted] ředitelka; [redacted]
zmocněnec

IČ:

26611716

DIČ:

CZ26611716

Bankovní spojení:

Raiffeisenbank, a.s.

Číslo účtu:

[redacted]

jako příjemce, na straně druhé.

Článek I.

Předmět smlouvy

(1) Předmětem této smlouvy je poskytnutí finančních prostředků (dále jen „dotace“) a stanovení podmínek přijetí, vyúčtování a souvisejících povinností spojených s jejich použitím v rámci realizace projektu s názvem „*Tichá linka*“ (dále jen „projekt“), který je nedílnou součástí žádosti příjemce o dotaci (dále jen „žádost“).

(2) Pro potřeby smlouvy se konstatuje, že za projekt ve smyslu této smlouvy je považováno výhradně znění schválené příslušnou komisí a usnesením Zastupitelstva městské části Praha 10 (dále jen „ZMČ“) č. 11/1/2016 ze dne 17. 6. 2016, které konkretizuje výši, účel a způsob použití skutečně poskytnutých prostředků, případně ve znění odsouhlasených dodatků. Případné změny lze provést výlučně formou dodatku k této smlouvě.

(3) Projekt byl předložen na základě vyhlášeného řízení na podporu projektů v městské části Praha 10 (dále jen „MČ“) schváleného usnesením Rady MČ Praha 10 (dále jen „RMČ“) č. 868 ze dne 23. 9. 2015.

Článek II.

Rozsah plnění

(1) Příjemce je povinen provést realizaci projektu v rozsahu a termínech uvedených ve schváleném projektu pro příslušná kalendářní období. Finanční prostředky budou čerpány v časovém rozmezí dle schváleného projektu. V případě, že příjemce neobdrží dotaci v plné výši a nebude schopen realizovat projekt v rozsahu schváleného projektu, je povinen postupovat dle ustanovení čl. IX. odst. (1) této smlouvy. V případě odstoupení od realizace projektu je příjemce povinen postupovat dle čl. IV. odstavce (8) této smlouvy.

Článek III.

Výše, účel a způsob poskytnutí finančních prostředků

(1) Schválené finanční prostředky k realizaci projektu činí **59.000,- Kč** (slovy: padesát devět tisíc korun českých), tj. **cca 59 %** z požadavku a budou poskytnuty z rozpočtu MČ. Finanční prostředky je možné použít na náklady vzniklé v období od 1. 1. 2016 do 31. 12. 2016.

(2) Finanční prostředky budou poskytnuty na tento účel:

OON na DPČ 30.000,- Kč

OON na DPP 29.000,- Kč

(3) Poskytnutí finančních prostředků a tato smlouva se řídí zákonem č. 250/2000 Sb., o rozpočtových pravidlech územních rozpočtů, ve znění pozdějších předpisů a zákonem č. 500/2004 Sb., správní řád (zejména § 159 a násl.).

(4) Finanční prostředky k realizaci projektu budou bezhotovostně převedeny z bankovního účtu poskytovatele na bankovní účet příjemce.

Článek IV.

Povinnosti příjemce finančních prostředků

(1) Příjemce finanční prostředky využije pouze k účelu vymezenému ve smlouvě.

(2) Příjemce je povinen vést řádnou a oddělenou evidenci přijatých finančních prostředků v účetnictví.

(3) Příjemce je povinen umožnit provedení veřejnosprávní kontroly poskytnutých finančních prostředků v souladu se zákonem č. 320/2001 Sb., o finanční kontrole, v platném znění a se zákonem č. 420/2004 Sb., o přezkoumávání hospodaření územních samosprávných celků, v platném znění. K tomuto účelu se zavazuje poskytnout veškerou potřebnou dokumentaci realizovaného projektu, včetně účetních, finančních a statistických výkazů, po dobu 10 let od roku ukončení projektu.

(4) Příjemce je při realizaci akce povinen zajistit propagaci poskytovatele dle schválených Podmínek poskytování dotací městské části Praha 10 na projekty zaměřené na aktivity v oblasti sportu pro příslušný rok, a to následujícím způsobem:

- Uvést logo MČ ve všech tiskových materiálech a na webu příjemce grantu (s odkazem na webovou stránku MČ).
- Informovat o finančním příspěví MČ v rámci mediální komunikace (tiskové zprávy, zahajovací řeč apod.).
- Při realizaci projektu umístit na viditelném místě informaci o spolufinancování projektu MČ včetně loga MČ.
- V případě konání prezentačních akcí či tiskových konferencí přizvat zástupce MČ.

(5) Příjemce je povinen provést řádné vyúčtování finančních prostředků v termínu stanoveném smlouvou.

(6) **Povinná spoluúčast příjemce** je v závislosti na výši přidělené dotace viz článek III. odstavec 1 smlouvy **stanovena na 941.699,- Kč, tj. cca 94,1 %** z vlastních a ostatních cizích zdrojů na realizaci projektu uvedených v žádosti. Rozsah akce uvedený v žádosti musí být zachován, případné změny je nutné neprodleně oznámit OKP a ošetřit dodatkem ke smlouvě, který schvaluje RMČ.

(7) Příjemce je povinen nevyčerpané finanční prostředky vrátit do 31. 12. 2016.

(8) Příjemce je povinen při odstoupení od realizace projektu tuto skutečnost písemně oznámit poskytovateli a vrátit poskytnuté finanční prostředky do 30 dnů od odstoupení od realizace projektu, nejdéle však do **31. 12. 2016**.

(9) Příjemce je povinen uvést při vrácení finančních prostředků jako variabilní symbol své IČ.

(10) Příjemce je povinen bez zbytečného odkladu informovat poskytovatele o přeměně právnické osoby (dle § 174 zákona č. 89/2012 Sb., občanský zákoník. Přeměnou se rozumí fúze, rozdělení nebo změna právní formy), či zrušení právnické osoby s likvidací. V případě přeměny příjemce dotace přecházejí práva a povinnosti na právního nástupce.

Článek V.

Podmínky pro užití poskytnutých finančních prostředků

(1) Finanční prostředky jsou určeny pouze na úhradu nezbytných nákladů na realizaci schváleného projektu a nesmí z něho být realizován zisk.

(2) Finanční prostředky jsou poskytovány jako účelové, a proto je lze použít pouze na účel vymezený ve smlouvě – v případě potřeby změny musí příjemce postupovat podle ustanovení čl. IX odst. (1) této smlouvy.

(3) Příjemce dotace nesmí z finančních prostředků touto smlouvou poskytnutých a v rámci činností v projektu upraveném touto smlouvou, financovat jiné právnické či fyzické osoby s výjimkou těch, které poskytují výkony a služby spojené s realizací schváleného projektu.

Článek VI.

Vyúčtování finančních prostředků

(1) Příjemce finančních prostředků poskytnutých z rozpočtu MČ musí odeslat nebo předložit nejpozději do **10. 1. 2017** jejich řádné vyúčtování na OKP. V případě nesplnění řádného vyúčtování bude poskytovatel postupovat dle čl. VIII., odst. (4) této smlouvy.

(2) Příjemce je povinen spolu s vyúčtováním předat OKP závěrečnou zprávu o průběhu, výsledku realizace projektu a o propagaci MČ.

Článek VII.

Kontrola

(1) Věcnou kontrolou plnění smlouvy je pověřen pracovník příslušného odboru – osoba označená v záhlaví smlouvy, případně jiní pověřeni pracovníci Úřadu městské části Praha 10.

(2) Pokud není časový harmonogram součástí projektu, je příjemce povinen sdělit OKP – osobě oprávněné jednat ve věci realizace označené v záhlaví smlouvy, přesné místo, datum a čas realizace projektu, resp. jeho dílčích, časově vymezených akcí, které jsou součástí projektu. Toto musí učinit nejpozději 7 dnů předem (e-mailem na adresu [redacted] nebo písemně na adresu Úřad městské části Praha 10, „OKP“, Vršovická 68, 101 38 Praha 10).

(3) Příjemce je povinen umožnit kontrolu plnění podmínek dohodnutých v této smlouvě pro použití finančních prostředků poskytnutých z rozpočtu MČ a umožnit přístup do prostor, kde je projekt realizován.

Článek VIII.

Sankce

- (1) Za použití poskytnutých prostředků nebo jakékoliv jejich části v rozporu s podmínkami sjednanými v této smlouvě je poskytovatel oprávněn uložit příjemci sankci podle ustanovení § 22 zákona č. 250/2000 Sb., o rozpočtových pravidlech územních rozpočtů ve znění pozdějších předpisů.
- (2) Pro případ jakéhokoliv prodlení s vrácením finančních prostředků nebo jejich části poskytovateli ve lhůtě poskytovatelem stanovené, je příjemce povinen zaplatit podle ustanovení § 22 odst. 6 výše citovaného zákona penále ve výši 0,1% z dlužné částky denně, nejvýše však do výše tohoto odvodu. Penále, které v jednotlivém případě nepřekročí částku 1.000,- Kč, se neuloží.
- (3) V případě povinnosti platit sankci podle výše uvedených ujednání této smlouvy, je příjemce oprávněn požádat poskytovatele podle ustanovení § 22 odst. 12 výše citovaného právního předpisu o prominutí nebo částečné prominutí povinnosti odvodu a penále z důvodů hodných zvláštního zřetele. Poskytovatel však není povinen úlevu přiznat.
- (4) V případě nedodržení termínu pro vyúčtování je příjemce povinen uhradit sankce
- a) ve výši 5% z poskytnutých finančních prostředků v případě dodání vyúčtování do 7 kalendářních dnů ode dne stanoveného v čl. VI. odst. 1 této smlouvy;
 - b) ve výši 10% z poskytnutých finančních prostředků v případě dodání vyúčtování od 7 do 30 dnů ode dne stanoveného v čl. VI. odst. 1 této smlouvy;
 - c) ve výši 100 % z poskytnutých finančních prostředků při dodání vyúčtování nebo nedodání vyúčtování ve lhůtě delší 30 dnů ode dne stanoveného v čl. VI odst. 1 této smlouvy.
- (5) V případě nedodržení povinností vyplývajících z čl. IV. odst. 4 a čl. VI. odst. 2 této smlouvy je příjemce povinen uhradit sankci ve výši 5% z poskytnutých finančních prostředků.

Článek IX.

Další ujednání

- (1) Dojde-li ke změně okolností, na základě kterých byl zpracován příjemcem projekt pro poskytnutí dotace, je příjemce povinen o takovéto změně okolností informovat písemně bez zbytečného odkladu poskytovatele.
- (2) Jakákoliv změna předpokládaného položkového rozpočtu musí být oznámena poskytovateli před realizací projektu. Pokud nastane neočekávaná změna během realizace projektu, pak musí být oznámena v nejkratším možném termínu.
- (3) Na změny týkající se projektu oznámené až při vyúčtování nebude brán zřetel a tyto změny budou ve smyslu § 22 zákona č. 250/2000 Sb. o rozpočtových pravidlech územních rozpočtů, posuzovány jako porušení rozpočtové kázně.
- (4) Pro účely této smlouvy se:
- a) příslušným rokem rozumí kalendářní rok, ve kterém došlo k uzavření smlouvy a poskytnutí dotace;
 - b) následujícím rokem rozumí kalendářní rok bezprostředně následující po příslušném roce;
 - c) Zásadami se rozumí Zásady poskytování dotací městské části Praha 10, schválené usnesením 5. ZMČ číslo 5/35/2015 dne 21. 9. 2015 a platné pro příslušný kalendářní rok.

Článek X.**Závěrečná ustanovení**

- (1) Smlouva je vyhotovena v 5 stejnopisech s platností originálu, z nichž 1 obdrží příjemce a 4 poskytovatel.
- (2) Změny žádosti i této smlouvy mohou smluvní strany sjednat pouze formou písemných, číslovaných po sobě jdoucích dodatků ke smlouvě podepsaných oprávněnými zástupci obou smluvních stran.
- (3) Formou dodatku k této smlouvě musí být řešeny:
- všechny změny týkající se projektu,
 - skutečnosti, kterými se mění okolnosti schváleného projektu (dodatek může být uzavřen pouze na základě písemné žádosti příjemce),
 - změny předpokládaného položkového rozpočtu.
- (4) Nedílnou součástí smlouvy je příloha č. 1 „Metodický postup pro vyúčtování dotace Městské části Praha 10“, která obsahuje důležité pokyny a podmínky pro vyúčtování projektu.
- (5) Smlouva nabývá účinnosti dnem podpisu oběma smluvními stranami.

V Praze dne: *M.7*:2016

V Praze dne: *21.7*:2016

Poskytovatel

Příjemce

Za Městskou část Praha 10

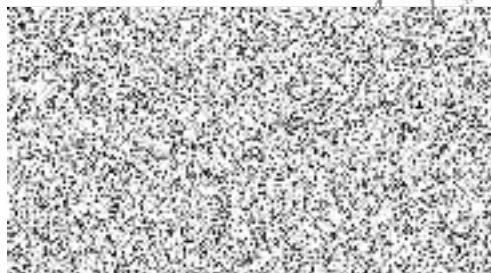
TICHÝ SVĚT, o. p. s.

IČO: 266 11 716

Staňkovská 378

198 00 Praha 9

www.tichysvet.cz



pověřena vedením OKP



Metodický postup pro vyúčtování dotace MČ Praha 10

- **Závazný termín vyúčtování** je uveden ve Smlouvě o poskytnutí dotace (dále jen „smlouva“) v čl. VI. odst. 1.
Doporučujeme však vyúčtovat dotaci neprodleně po ukončení realizace projektu či akce.
- U dotací je žadatel povinen finanční prostředky v rámci své účetní evidence vykazovat odděleně (analyticky).
- **Vyúčtování musí být v souladu s účelem poskytnuté dotace** uvedené v položkovém rozpisu ve smlouvě v čl. III. odstavci 2.
- **Finanční prostředky** musí být vyčerpány do konce kalendářního roku (tzn., že datum zdanitelného plnění na faktuře musí být nejpozději do 31. 12. 2016). Výjimku tvoří OON, kdy náklad 12. měsíce je výdajem 1. měsíce následujícího roku. Tento výdaj bude uznán za předpokladu, že doklad o vyplacení bude doložen neprodleně po vyplacení. Pokud organizace obdrží více dotací, je nutné vyúčtovat každou samostatně.
- **Vyúčtování proved'te na předepsaném formuláři**, který je k dispozici na našich webových stránkách www.praha10.cz „DOTACE“.
- **Postup a podmínky pro vyplnění formuláře vyúčtování a zpracování závěrečné zprávy:**
Vyplňte povinné údaje v předepsaném formuláři celkového vyúčtování v kolonkách „Položkový rozpis poskytnuté dotace dle účelu čerpání uvedeného ve smlouvě“, „čerpaná částka dle účelu čerpání v Kč“, „Nevyčerpáno“, a „Skutečné celkové náklady schváleného projektu v Kč celkem“.
Doložte kopie účetních dokladů, které se účelově váží k čerpání poskytnuté dotace, seřazené a rozdělené dle schváleného účelu čerpání. U nákladů čerpaných na základě DPP, DPČ přiložte kopie Dohod včetně dokladů o vyplacení. Plátcí DPH, kteří uplatňují nárok na odpočet daně z přidané hodnoty, nesmí tuto částku zahrnout do finančního vypořádání dotace.
Závěrečná zpráva musí obsahovat:
Cíl a přínos, případně fotografickou dokumentaci projektu, novinové články apod., informaci ve které bude uvedeno, kde všude byla městská část Praha 10 propagována, mediální výstupy, reklamy, zahajovací řeči apod.
- **Příjemce je povinen dodržet finanční spoluúčast** dle č. IV. odst. 6 smlouvy.



Ověrujeme, že byly splněny podmínky platnosti tohoto právního úkonu
MČP 10 podle § 43 zák. č. 131/2000 Sb.

Úřední deska MČ P10 vyvěšeno od do

Usnesení Rady m.č. Praha 10 (RMČP 10) č. 475 ze dne 16.6.2016

Usnesení Zastupitelstva m.č. Praha 10 (ZMČP 10) č. 1111/2016 ze dne 17.6.2016

Ověřovatelé 1.  2. 