

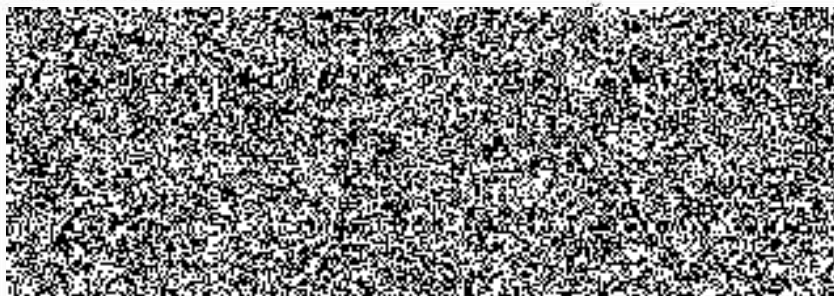
SMLOUVA O DÍLO

Č. j. KRPK-21464-10/ČJ-2020-1900VZ

Uzavřena v souladu s ustanovením § 2586 a násl. zákona č. 89/2012 Sb., občanský zákoník,
v platném znění, mezi těmito smluvními stranami:

Česká republika – Krajské ředitelství policie Karlovarského kraje

Sídlo: Závodní 386/100, 360 06 Karlovy Vary
IČ: 72051612
DIČ: CZ72051612
Zastoupená:
Bankovní spojení:
Kontaktní osoba:



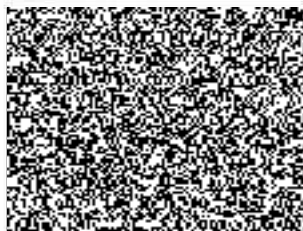
Datová schránka:

(dále jen „Objednatel“)

a

ELESTA Loket s.r.o., zapsaná u KS v Plzni, C13913


Sídlo: ČSA 239/16, 35733 Loket
IČ: 263 39 731
DIČ: CZ26339731
Zastoupená:
Bankovní spojení:
Kontaktní osoba:
E-mail:
Telefon:
Datová schránka:

*(dále jen „Zhotovitel“)*

I.

Předmět a místo plnění

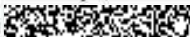
Zhotovitel se zavazuje, že v souladu s podmínkami objednatele stanovenými ve „Specifikaci předmětu plnění VZMR“ č. j. KRPK-16441-5/ČJ-2020-1900MN ze dne 8. 4. 2020, jež je nedílnou součástí této smlouvy jako příloha č. 1, „Zadávacích podmínek VZMR“ č. j. KRPK-

16441-4/ČJ-2020-1900MN ze dne 8. 4. 2020, jež jsou nedílnou součástí této smlouvy jako příloha č. 2, „Technické zprávy“ vypracované projektantem  a na základě místního šetření, provede:

„Demontáž starého vstupního schodiště a jeho nahrazení novým, včetně všech prací s tím souvisejících, na OOP Toužim, ul. Plzeňská 387, 364 01 Toužim“

II.

Doba a podmínky plnění

1. Zhotovitel se zavazuje zahájit práce na předmětném díle nejpozději do pěti dnů od účinnosti této smlouvy a dokončit a předat dílo objednateli nejpozději do **28. 8. 2020**. Termín dokončení je možné zkrátit, nesmí však dojít k nedodržení technologických postupů a lhůt a ani ke zhoršení kvality nebo rozsahu díla.
2. Zhotovitel prohlašuje, že se podrobně seznámil s Technickou zprávou vypracovanou projektantem 


III.

Cena díla a platební podmínky

1. Smluvní strany se dohodly na ceně díla ve výši:

Cena díla bez DPH	243.816,33 Kč
DPH 21%	51.201,43 Kč
CELKEM včetně DPH	295.017,76 Kč

Slovy: Dvěstědevadesátpěttisícšedmnáctkorun 76/100

2. Cena díla zahrnuje veškeré náklady zhotovitele spojené s provedením předmětu díla.
3. Cena díla je považována za cenu nejvýše přípustnou.
4. Jakákoliv záloha se nepřipouští.
5. Faktura musí být vystavena a doručena na adresu objednatele, tj. Česká republika – Krajské ředitelství policie Karlovarského kraje, Závodní 386/100, 360 06 Karlovy Vary, IČ 72051612, datová schránka: upshp5u, (v případě elektronických faktur e-mail:  a musí obsahovat č. j. smlouvy o dílo uvedené v záhlaví této smlouvy.
6. Splatnost faktury se stanovuje na 30 kalendářních dnů ode dne doručení faktury. Faktura se považuje za uhrazenou okamžikem připsání příslušné částky ve prospěch účtu

zhotovitele.

7. Faktura musí obsahovat náležitosti daňového dokladu stanovené daňovými a účetními předpisy a musí obsahovat číslo smlouvy o dílo. Nebude-li takové náležitosti obsahovat, je objednatel oprávněn ji vrátit zhotoviteli, aniž by se tímto postupem dostal do prodlení s její splatností.
8. Faktura bude hrazena převodním příkazem.

IV. Povinnosti zhotovitele

1. Zhotovitel má právo do 5 kalendářních dnů od podpisu smlouvy o dílo upozornit objednatele na práce související s předmětem plnění, které nebyly uvedeny v zadávacích podmínkách objednatele. Po této lhůtě nebude objednatel akceptovat jakékoliv požadavky zhotovitele na prodlužování termínu dokončení a zvyšování ceny díla a zhotovitel provede tyto práce na vlastní náklady.
2. Zhotovitel před započítím díla dodá objednateli harmonogram prací.
3. Zhotovitel odpovídá za průběh prací, včetně pořádku na pracovišti a za dodržování bezpečnosti práce pracovníky provádějícími dílo.
4. Zhotovitel je povinen zabezpečit, aby během realizace díla nedošlo ke škodám na majetku objednatele a v případě, že k takové škodě dojde, plně za ni odpovídá zhotovitel. Případné vzniklé škody je zhotovitel povinen na své náklady bez zbytečného odkladu odstranit nebo uhradit ve skutečné výši do 30 dnů po výzvě objednatele.
5. Zhotovitel je povinen dbát na dodržování protipožárních předpisů.
6. Zhotovitel při realizaci použije pouze suroviny, materiály a výrobky, které jsou schváleny nebo certifikovány a nejpozději při předání díla předá objednateli příslušná prohlášení o vlastnostech materiálu, certifikáty a další relevantní dokumenty.
7. Součástí díla jsou i práce v tomto článku smlouvy nespecifikované, které však jsou k řádnému provedení díla v rozsahu zadávací dokumentace nezbytné a o kterých zhotovitel vzhledem ke své kvalifikaci a zkušenostem měl, nebo mohl vědět. Provedení těchto prací však v žádném případě nezvyšuje touto smlouvou sjednanou cenu díla.
8. Dílo musí být provedeno plně v souladu s platnými právními předpisy, jakož i v souladu se všemi normami obsahujícími technické specifikace a technická řešení. Materiály, výrobky, postupy a služby musí plně vyhovovat veřejné zakázce.
9. Při předání staveniště dodá zhotovitel objednateli seznam všech pracovníků, kteří se budou pohybovat na pracovišti, kde bude dílo realizováno.

10. Dílo bude realizováno v pracovních dnech mezi 7:00 a 15:30 hod. a po domluvě i o víkendech a svátcích.
11. Zhotovitel zajistí na svůj náklad likvidaci veškerého odpadu, který vznikne v souvislosti s realizací díla v souladu se zákonem č. 185/2001 Sb., o odpadech.

V.

Povinnosti objednatele

1. Objednatel se zavazuje předat zhotoviteli prostory předmětu plnění díla v termínu dle dohody, nejpozději však v den zahájení prací, a zajistí zhotoviteli přiměřený přístup k místu provádění díla. O předání prostor bude vyhotoven písemný záznam, který bude přiložen ke smlouvě.
2. Čerpání energií bude probíhat ze stávajících rozvodů v místě rekonstrukce.
3. Objednatel nebude zajišťovat skládky, ani hradit poplatky za uložení, včetně dopravy.
4. Objednatel je oprávněn provádět průběžnou kontrolu plnění předmětu díla a zhotovitel je povinen objednateli tuto kontrolu umožnit.
5. Objednatel je povinen za dokončené a bez závad převzaté dílo včas zaplatit cenu dohodnutou dle této smlouvy.

VI.

Předání díla

1. Dílo je považováno za dokončené, pokud jsou dokončené veškeré práce.
2. Dílo, které není řádně ukončeno, dílo s vadami a nedodělky bránícími provozu, či dílo, ohledně jehož předmětu zhotovitel neodevzdal objednateli potřebné, sjednané a povinné doklady a dokumentaci, není objednatel povinen převzít. Odstranění drobných vad a nedodělků bude řešeno s termínem odstranění v předávacím protokolu díla.
3. Převzetí díla bude provedeno formou zápisu – předávací protokol, který podepíší odpovědní pracovníci obou smluvních stran. Zápis bude obsahovat též soupis eventuálně zjištěných vad a nedodělků s dohodnutými lhůtami pro jejich odstranění.
4. Zhotovitel je povinen vyklidit a uklidit prostor do 5 kalendářních dnů od podepsání zápisu o převzetí díla.

VII.
Odpovědnost za vady

1. Záruka na vjezdovou bránu, závoru a veškeré dodávky materiálu je poskytována v délce 24 měsíců a záruka na stavební práce je poskytována v délce 60 měsíců. Běh záruční doby se počítá ode dne následujícího po dni převzetí díla.
2. Výskyt eventuálních záručních vad oznámí objednatel zhotoviteli spolu s uplatňovanými reklamačními nároky bez zbytečného odkladu po jejich zjištění a zhotovitel je povinen vady odstranit do 10 kalendářních dnů, nedohodnou-li se s objednatelem jinak.
3. Lhůta pro zahájení odstraňování vady díla charakteru havárie se stanovuje na dobu do 48 hodin po nahlášení objednatelem.

VIII.
Sankce

1. Zhotovitel je povinen zaplatit objednateli za nedodržení termínu dokončení a předání díla smluvní pokutu ve výši 0,1% z celkové ceny díla včetně DPH za každý, byť i započatý den prodlení.
2. Za prodlení objednatele s úhradou faktury, zaplatí objednatel zhotoviteli úrok z prodlení v souladu s ustanovením občanského zákoníku, v platném znění, z fakturované částky včetně DPH za každý, byť i započatý den prodlení.
3. V případě nesplnění termínu k odstranění záručních vad nebo nedodělků zjištěných při přebírání díla, či bezdůvodného přerušení díla a jeho nedokončení, zaplatí zhotovitel objednateli smluvní pokutu ve výši 1000,-Kč za každý, byť i započatý den prodlení. V případě svévolného přerušení díla je smluvní pokuta počítána od následujícího dne po dni přerušení prací na díle.
4. Povinnost uhradit smluvní pokutu/úrok z prodlení vzniká dnem doručení výzvy k její/jeho úhradě povinné straně s dobou splatnosti 30 dnů, nedohodnou-li se smluvní strany jinak.

IX.
Odstoupení od smlouvy



1. Odstoupení od smlouvy se řídí ustanoveními občanského zákoníku.
2. Objednatel může od smlouvy odstoupit, pokud zhotovitel podstatným způsobem smlouvu poruší.

3. Za podstatné porušení smlouvy ze strany zhotovitele se považuje mimo jiné případ, kdy zahájení nebo postup prací zhotovitele ohrožuje objednatel vznikem prodlení v termínu dokončení díla či vznikem nepřiměřených stavebních a provozních nákladů, kdy ze strany zhotovitele nejsou dodržovány technologické postupy a předepsaná kvalita díla, na což byl zhotovitel předem písemně upozorněn se stanovením opatření k nápravě a dále svévolné ukončení díla a nepokračování v něm i přes výzvy objednatele.
4. Podstatným porušením smlouvy ze strany zhotovitele je též existence insolvenčního řízení vedeného pro zhotovitele.
5. Po doručení rozhodnutí objednatele o odstoupení od smlouvy, zastaví zhotovitel ihned další provádění prací na díle. Neprodleně bude provedeno předání a převzetí rozestavěného díla zápisem smluvních stran a vyúčtování provedených prací.

X.

Závěrečná ujednání

1. Smluvní strany berou na vědomí, že podle ustanovení § 6 odst. 1 zákona č. 340/2015 Sb., o zvláštních podmínkách účinnosti některých smluv, uveřejňování těchto smluv a o registraci smluv, nabývá smlouva, na niž se vztahuje povinnost uveřejnění prostřednictvím registru smluv, účinnosti nejdříve dnem uveřejnění v registru smluv.
2. Dílo je určeno výhradně a zcela pro výkon působnosti v oblasti veřejné správy, ve které se objednatel nepovažuje za osobu povinnou k dani ve smyslu § 5 zákona č. 235/2004 Sb., o dani z přidané hodnoty, ve znění pozdějších předpisů (dále jen „zákon o dani z přidané hodnoty“), a proto nelze na objednatele aplikovat přenesenou daňovou povinnost podle ustanovení § 92a a násl. zákona č. 235/2004 Sb.
3. Práce nad rámec předmětu plnění dle této smlouvy vyžadují předchozí dohodu smluvních stran formou písemného dodatku k této smlouvě. Pokud zhotovitel provede tyto práce bez předchozího sjednání písemného dodatku ke smlouvě, považuje se cena těchto prací za smluvní pokutu za porušení smluvních ujednání o ceně díla dle této smlouvy zaplacenou zhotovitelem objednateli. Zhotovitel je povinen s objednatelům dohodnout veškeré změny při realizaci předmětu díla, které by mohly zvýšit nebo snížit cenu díla nebo prodloužit termín dokončení, před jejich provedením, formou dodatku k této smlouvě.
4. Případné vícepráce spojené s předmětem díla dle této smlouvy, musí být předloženy objednateli k odsouhlasení formou změnových listů. Po odsouhlasení budou předmětem jednání o uzavření dodatku k této smlouvě.
5. V případech v této smlouvě výslovně neuvedených platí pro obě smluvní strany ustanovení občanského zákoníku č. 89/2012 Sb., ve znění pozdějších předpisů a obchodní zvyklosti.
6. Jakákoliv ústní ujednání při provádění díla, která nejsou písemně potvrzena oprávněnými zástupci obou smluvních stran, jsou právně neúčinná.

7. Smlouvu lze měnit pouze písemným, oboustranně potvrzeným ujednáním výslovně nazvaným: „Dodatek ke smlouvě o dílo“.
8. Za objednatele je ve věcech technických oprávněn jednat  kontaktní osoba uvedená v identifikaci objednatele.
9. Za zhotovitele je ve věcech technických oprávněn jednat .
10. Smlouva je sepsána ve třech stejnopisech, z nichž dva obdrží objednatel a jeden zhotovitel.

Příloha č. 1

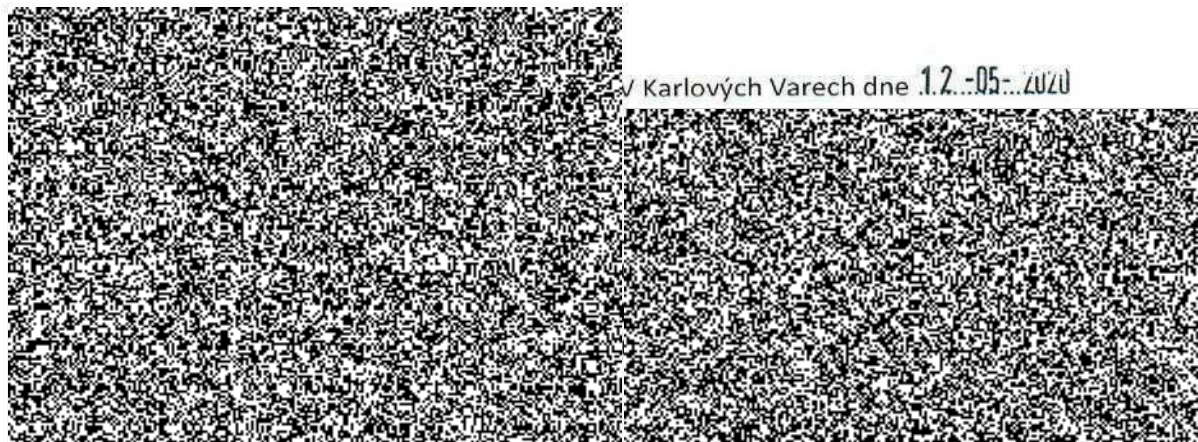
Specifikace předmětu plnění VZMR č. j. KRPK-16441-5/ČJ-2020-1900MN ze dne 8. 4. 2020

Příloha č. 2

Zadávací podmínky VZMR č. j. KRPK-16441-4/ČJ-2019-1900MN ze dne 8. 4. 2020

Příloha č. 3

Cenová nabídka zhotovitele





Pomáhat a chránit

PCR19ETRpo28685379
POLICIE ČESKÉ REPUBLIKY
KRAJSKÉ ŘEDITELSTVÍ POLICIE KARLOVARSKÉHO KRAJE



Odbor správy majetku
Oddělení správy nemovitého majetku

Č.j. KRPK-16441-5/ČJ-2020-1900MN

Dolní Rychnov 8. dubna 2020
Počet listů: 2

Specifikace předmětu plnění VZMR

VZMR OBNOVA STÁVAJÍCÍHO VSTUPNÍHO SCHODIŠTĚ OOP TOUŽIM

Předmětem plnění veřejné zakázky je:

V budově OOP Toužim dojde k opravám stávajícího schodiště, demontáž starého a nahrazení novým:

Stavební úpravy vycházejí rozměrově ze stávajícího obdélníkového schodiště. Stávající schodiště bude kompletně ubouráno vč. základových konstrukcí, navržené schodiště bude ze severní a jižní strany zkráceno o 0,82m a prodlouženo k západní straně o 0,43m. Stávající schodiště bylo provedeno jako betonové terénní schodiště s kamennými stupnicemi. Navržené schodiště bude mít základové konstrukce betonové, schodnice a zábradlí budou ocelové v žárově zinkové úpravě, podstupnice nebudou provedeny, stupnice a podesta budou provedeny z nosných schodišťových desek DZH s teraco povrchovou úpravou.

Technická část:

a) Bourací práce

Před započítím bouracích prací bude vymezen ohrožený prostor dle technologie prováděných prací.

Zahájení bouracích prací se uskuteční až po vybavení pracoviště pomocnými konstrukcemi, materiálem a pomůckami.

Se zahájením bouracích prací bude seznámen hlavní stavbyvedoucí, který dále seznámí všechny zaměstnance a osoby, které vstupují na stavbu.

Postupným rozebíráním stávající části upravované stavby bude daná část odstraněna.

Bourání bude provedeno dle výkresové části.

b) Zemní práce

Před zahájením výkopových prací je nutno nechat vytyčit veškeré podzemní vedení na staveništi (včetně přípojek a areálových sítí zajistí stavebník).

Základový pas bude hlouben ručně, s ručním dokopem. Základovou spáru je nutno chránit proti rozbřednutí. V případě výskytu spodní vody budou navržena dodatečná opatření.

c) Základy

Stavba je založena na základovém pasu o max. šíři 400mm, hloubky 1m dle výkresové části. Základový pas je navržen z betonových tvárnic ZB 400 s prolití betonem dle výkresové části.

Schodnice – Nosná konstrukce schodnice je tvořena svařencem z dvou U profilů zakončených z ocelových plechů tl. 5mm pro kotvení do stěny objektu a nového základu. Výpis prvků samostatný výkres, Svár mezi U profily 5cm mezera 10cm V svár 8 mezi U profily zachovat mezery 1,5mm pro zinek, Sváry Uprofil a L profil nebo plotny L6, sváry L profil a plocháč L5, povrchová úprava zábradlí žárový zinek, kotvení schodnic viz D11_3.

Zateplení soklu - XPS polystyrén např.: Caparol perimetr tl. 50mm dle TP výrobce s povrchovou úpravou CAPASTONE,

Stupnice - S1- NOSNÁ SCHODIŠŤOVÁ DESKA např. DZH 13/482 délka 2090, šířka 380, výška 70 se závitovými pouzdry M12 v rozteči 1590mm, odstín Rosana, s protiskluznou úpravou tryskaný proužek

S2 - NOSNÁ SCHODIŠŤOVÁ DESKA např. DZH 13/482 délka 2090, šířka 380, výška 70 se závitovými pouzdry M12 v rozteči 1590mm, odstín Linda 1, s protiskluznou úpravou tryskaný proužek

S3 – **Pozor atypická úprava** - NOSNÁ SCHODIŠŤOVÁ DESKA např. DZH 13/482 délka 2090, šířka 380, výška 70 se závitovými pouzdry M12 v rozteči 1590mm, odstín Rosana, s protiskluznou úpravou tryskaný proužek - umístění závitových pouzder na spodu desky 100mm od zadního okraje

S4 - **Pozor atypická úprava** - NOSNÁ SCHODIŠŤOVÁ DESKA např. DZH bez náběhu 13/482 délka 2090, šířka 380, výška 70 se závitovými pouzdry M12 v rozteči 1590mm, odstín Linda 1, s protiskluznou úpravou tryskaný proužek - umístění závitových pouzder na spodu desky 100mm od zadního okraje

S5 - **Pozor atypická úprava** - NOSNÁ SCHODIŠŤOVÁ DESKA např. DZH bez náběhu 13/482 délka 2269, šířka 480, výška 70 bez závitových pouzder odstín Linda 1, s protiskluznou úpravou tryskaný proužek desku možno rozdělit na poloviny lepení desky dle TP výrobce

Firma si vyřídí všechna potřebná povolení, zábor veřejného prostranství není potřeba (je na našem pozemku).

Dodavatel prací si před zahájením prací nechá vytýčit veškeré podzemní sítě a zařízení vyskytující se na místě stavby (včetně přípojek a areálových sítí zajistí stavebník). Základový pas bude hlouben ručně, s ručním dokopem. Základovou spáru je nutno chránit proti rozbřednutí. V případě výskytu spodní vody budou navržena dodatečná opatření viz dokladová část.

Rozsah stavebních prací je blíže specifikován v technické zprávě u projektové dokumentace.

Technické podmínky:

Stavební práce proběhnou v období od podpisu smlouvy do 28.8.2020.

Zhotovitel dodá před započítím realizace zakázky harmonogram prací.

Při předání staveniště dodá zhotovitel seznam všech pracovníků, kteří se budou pohybovat na stavbě.

Pracovní doba od 7.00 do 15.30 hod v pracovních dnech, po domluvě je možnost rozšíření pracovní doby i o víkendech a svátcích.

Zhotovitel je povinen v průběhu stavebních prací udržovat průběžně pořádek na pracovišti a zabránit rozptylu odpadu v budově a škodám na majetku.

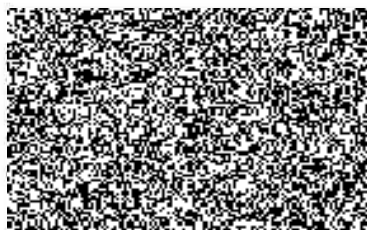
Před zahájením prací bude provedeno předání staveniště a proškolení bezpečnosti práce.

Zhotovitel předá objednateli prohlášení o vlastnostech materiálů použitých při realizaci stavebních prací, popř. jejich certifikáty, atesty, osvědčení apod. nejpozději při předání hotového díla.

Čerpání energií bude probíhat ze stávajících rozvodů v místě staveniště.

Po skončení prací je zhotovitel povinen zanechat dílo uklizené bez odpadu vzniklého při realizaci díla.

V průběhu vyhlášení VZ na realizaci akce, na žádost účastníka zadávacího řízení, proběhne místní šetření. Žádost musí být podána emailem kontaktní osobě níže uvedené nejpozději dva dny před termínem konání místního šetření. Při místním šetření musí být dodrženo omezení počtu osob dle nařízení vlády – opatření proti šíření koronaviru.



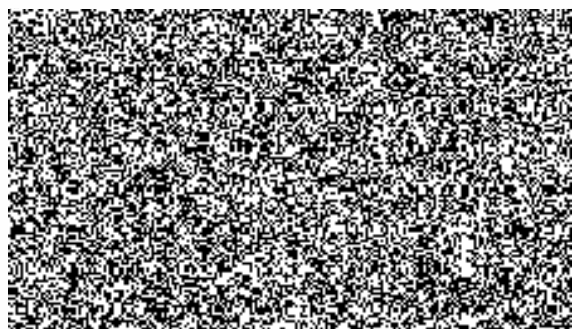
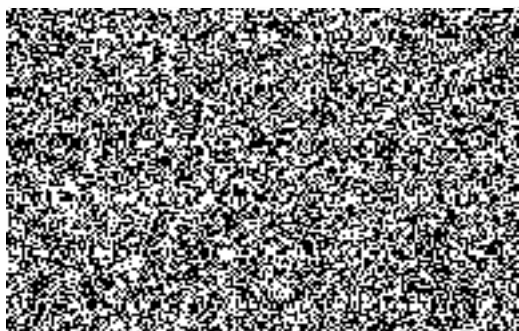
Garance požadována min. 60 měsíců.

Platební podmínky: 100 % ceny po montáži a převzetí díla.

Projektová dokumentace (v níž je rozsah stavebních prací blíže specifikován) je ke stažení na profilu zadavatele v Národním elektronickém nástroji (NEN) v rámci veřejné zakázky "OBNOVA STÁVAJÍCÍHO VSTUPNÍHO SCHODIŠTĚ OOP TOUŽIM" a nebo k osobnímu nahlédnutí u pana



ředitel OSNM, Dolní Rychnov, Dobrovského 1935.





Pomáhat a chránit

PCRI9ETRpo28685378

POLICIE ČESKÉ REPUBLIKY
KRAJSKÉ ŘEDITELSTVÍ POLICIE KARLOVARSKÉHO KRAJE
Odbor správy majetku
Oddělení správy nemovitého majetku



Č.j. KRPK-16441-4/ČJ-2020-1900MN

Dolní Rychnov 8. dubna 2020
Počet listů: 1

Zadávací podmínky

VZMR OBNOVA STÁVAJÍCÍHO VSTUPNÍHO SCHODIŠTĚ OOP TOUŽIM

Kontaktní osoby

Odbor veřejných zakázek:



Dodací lhůta

Požadujeme termín dodání i s fakturací do 28.8.2020 od podpisu smlouvy.

Odpovědnost za vady

Odpovědnost za vady (záruku) požadujeme 60 měsíců od data dodání.

Obchodní podmínky pro zakázku

Požadujeme dodat nové, nepoužité a ne-předváděcí zboží.

Dodávka musí odpovídat všem standardům vycházejících z obecně závazných platných předpisů upravujících tuto oblast (Zákony, vyhlášky, normy, nařízení, směrnice EU a podobně). Součástí dodávky bude dokumentace v českém jazyce obvyklá pro takové zboží v obchodním styku (návod, prohlášení o shodě, technické listy, certifikáty a podobně).

Zvláštní podmínky k zakázce

Prohlašujeme, že stavební a montážní práce budou výlučně použity pro výkon působnosti v oblasti veřejné správy a nebude použito ustanovení § 92 e) Zákona 235/2004 k přenesené daňové povinnosti.

Zemní práce

Před zahájením výkopových prací je nutno nechat vytýčit veškeré podzemní vedení na staveništi (včetně přípojek a areálových sítí zajistí stavebník).

V průběhu vyhlášení VZ na realizaci akce, na žádost účastníka zadávacího řízení, proběhne místní šetření. Žádost musí být podána emailem kontaktní osobě níže uvedené nejpozději dva dny před termínem konání místního šetření. Při místním šetření musí být dodrženo omezení počtu osob dle nařízení vlády – opatření proti šíření koronaviru.

Kontaktní osoby pro dodavatele a osoba odpovědná pro převzetí zakázky
(nikoli ale pro konzultaci soutěže!)



Místo dodání

POLICIE ČR, Krajské ředitelství policie Karlovarského kraje
OOP Toužim, Plzeňská 387, 364 01 Toužim

Adresa a data pro zaslání faktury:

Krajské ředitelství policie Karlovarského kraje
Závodní 386 / 100, 360 06 Karlovy Vary - Dvory

E-mail:

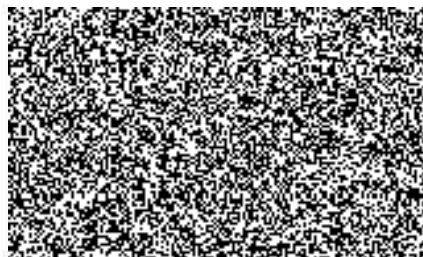
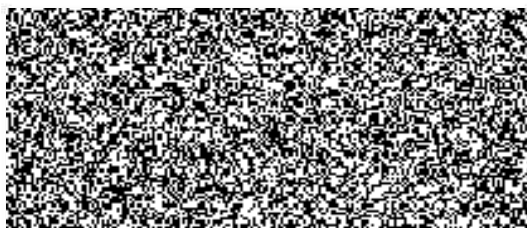


ISDS:

upshpsu

Adresa pro zaslání další různé dokumentace k zakázce

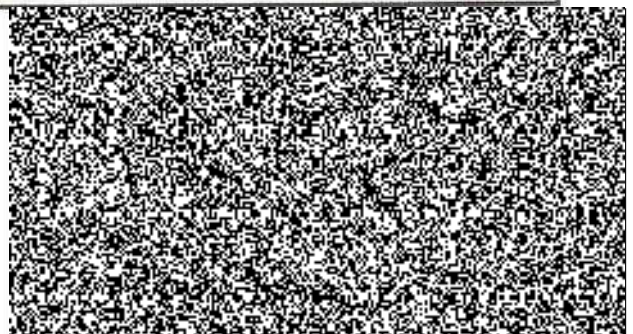
POLICIE ČR, Krajské ředitelství policie Karlovarského kraje
Odbor správy majetku, Dobrovského 1935, 356 04 Dolní Rychnov



KRYCÍ LIST ROZPOČTU

Objekt :	Název objektu : Obnova schodiště	JKSO :
Stavba :	Název stavby : Obnova stávajícího vstupního schodiště do objektu OOP Toužim, Plzeňská 387	SKP :
Projektant :	Počet měrných jednotek :	0
Objednatel :	Náklady na MJ :	0
Počet listů :	Zakázkové číslo :	
Zpracovatel projektu :	Zhotovitel :	
ROZPOČTOVÉ NÁKLADY		
Rozpočtové náklady II. a III. hlavy		Vedlejší rozpočtové náklady
Dodávka celkem		Individuální mimostaveništní doprava
Z Montáž celkem		Kompletační činnost zhotovitele
R HSV celkem		
N PSV celkem		
ZRN celkem		
HZS		
RN II. a III. hlavy		Ostatní VRN
ZRN+VRN+HZS		VRN celkem
Vypracoval	Za zhotovitele	Za objednatele
Datum :	Jméno : Datum : Podpis:	Jméno : Datum : Podpis :
Základ pro DPH	0 % činí :	
Základ pro DPH	15 % činí :	
DPH	15 % činí :	0,00 Kč
Základ pro DPH	21 % činí :	243 816,33 Kč
DPH	21 % činí :	51 201,00 Kč
CENA ZA OBJEKT CELKEM		295 017,00 Kč

Poznámka :



Stavba :	Obnova stávajícího vstupního schodiště do objektu OOP Toužim, Plzeňská 387
Objekt :	Obnova schodiště

REKAPITULACE STAVEBNÍCH DÍLŮ

Stavební díl	dávka	Montáž	HZS
1 Zemní práce	0	0	0
2 Základy, zvláštní zakládání	0	0	0
3 Svislé a kompletní konstrukce	0	0	0
5 Komunikace	0	0	0
62 Upravy povrchů vnější	0	0	0
91 Doplňující práce na komunikaci	0	0	0
96 Bourání konstrukcí	0	0	0
97 Prorážení otvorů	0	0	0
99 Staveništní přesun hmot	0	0	0
767 Konstrukce zámečnické	0	0	0
CELKEM OBJEKT	0	0	0

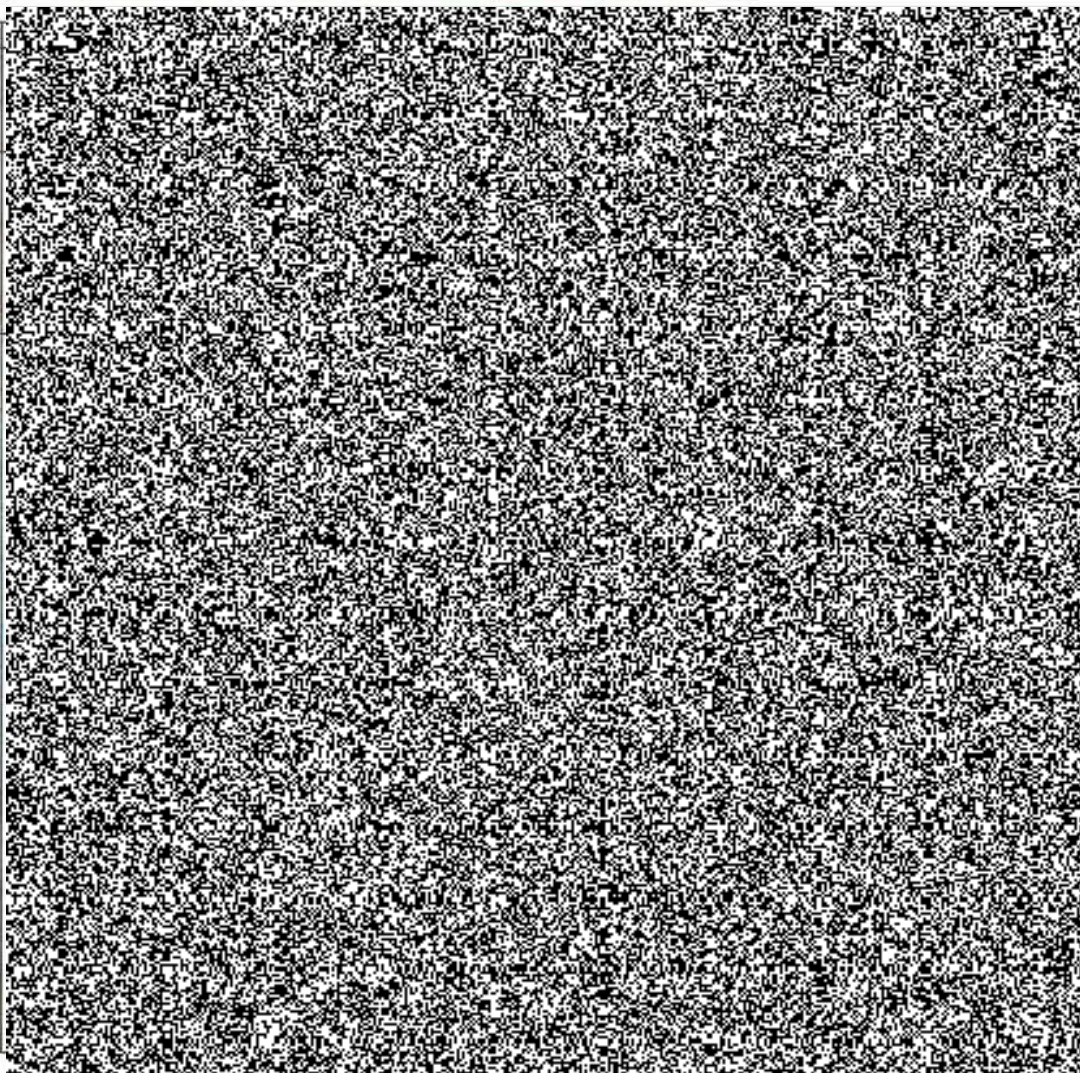
VEDLEJŠÍ ROZPOCTOVÉ NAKLADY

Název VRN	Kč	%
Individuální mimostaveništní doprava	0,00	2,5
Kompletační činnost zhotovitele	0,00	0,5
CELKEM VRN		

Položkový rozpočet

Stavba :	Obnova stávajícího vstupního schodiště do objektu OOP Toužim, Plzeňská 387
Objekt :	Obnova schodiště

P.č.	Číslo položky	Název položky	MJ
Díl: 1			
1	113 10-8315.R00	Odstranění podkladu pl.do 50 m2, živice tl. 15 cm	m2
2	113 10-9320.R00	Odstranění podkladu pl.50 m2, bet.prostý tl.20 cm	m2
		Celkem za	
		1 Zemní práce	
Díl: 2			
3	274 31-1711.R00	Základy,zvláštní zakládání Beton základ. pasů prokl. kamenem C 20/25	m3
4	274 27-2150.R00	Zdivo základové z bednicích tvárnic, tl. 40 cm	m2
		Celkem za	
		2 Základy,zvláštní zakládání	
Díl: 3			
Svislé a kompletní konstrukce			
6	349 12-1001.R00	Montáž prefa. drobné architektury	kus
7	593-73780	NOSNÁ SCHODIŠŤOVÁ DESKA např. DZH 13/482 délka 2090, šířka 380, výška 70 se závitovými pouzdry M12 v rozteči 1590mm, odstín Rosana, s protiskluznou úpravou tryskaný proužek - S1	kus
8	593-73780	NOSNÁ SCHODIŠŤOVÁ DESKA např. DZH 13/482 délka 2090, šířka 380, výška 70 se závitovými pouzdry M12 v rozteči 1590mm, odstín Linda 1, s protiskluznou úpravou tryskaný proužek - S2	kus
9	593-73780	NOSNÁ SCHODIŠŤOVÁ DESKA např. DZH 13/482 délka 2090, šířka 380, výška 70 se závitovými pouzdry M12 v rozteči 1590mm, odstín Rosana, s protiskluznou úpravou tryskaný proužek - umístění závitových pouzder na spodě desky 100mm od zadního okraje - S3	kus
10	593-73780	NOSNÁ SCHODIŠŤOVÁ DESKA např. DZH bez náběhu 13/482 délka 2090, šířka 380, výška 70 se závitovými pouzdry M12 v rozteči 1590mm, odstín Linda 1, s protiskluznou úpravou tryskaný proužek - umístění závitových pouzder na spodě desky 100mm od zadního okraje - S4	kus
11	593-73780	NOSNÁ SCHODIŠŤOVÁ DESKA např. DZH bez náběhu 13/482 délka 2269, šířka 480, výška 70 bez závitových pouzder odstín Linda 1, s protiskluznou úpravou tryskaný proužek desku možno rozdělit na poloviny lepení desky dle TP výrobce - S5	kus
12	349 12 0006x	Nerezový spojovací materiál dle PD pro uchycení stupnic	kpl
		Celkem za	
		3 Svislé a kompletní konstrukce	



Položkový rozpočet

Stavba :	Obnova stávajícího vstupního schodiště do objektu OOP Toužim, Plzeňská 387
Objekt :	Obnova schodiště

P.č.	Číslo položky	Název položky	MJ
Díl: 5		Komunikace	
13	564 80-1112.R00	Podklad ze šterkodrti po zhutnění tloušťky 4 cm	m2
14	564 83-1111.R00	Podklad ze šterkodrti po zhutnění tloušťky 10 cm	m2
15	564 83-1111.R00	Podklad ze šterkodrti po zhutnění tloušťky 10 cm	m2
16	564 85-1111.R00	Podklad ze šterkodrti po zhutnění tloušťky 15 cm	m2
17	564 85-1111.R00	Podklad ze šterkodrti po zhutnění tloušťky 15 cm	m2
18	583-41005.A	Drť hraněná Z fr.4 - 8 tř.B	T
19	583-41502.4	Kamenivo drcené frakce 8/16 B	T
20	583-41802.4	Kamenivo drcené frakce 16/32 B	T
21	596 21-5021.R00	Kladení zámkové dlažby tl. 6 cm do drtě tl. 4 cm	m2
22	596 21-5024.R00	Příplatek za kladení dlažby tl.6 cm, drť, do 50 m2	m2
23	592-45308	Dlažba např. BEST KLASIKO přírodní 20x10x6 6,75*1,05	m2
24	572 94-2112.R00	Vyspravení krytu po překopu lit.asfaltem, do 6 cm	m2
25	572 95-2112.R00	Vyspravení krytu po překopu asf.betonem tl.do 7 cm	m2
26	928 62-1012.R00	Zálivka asfaltová	m
	Celkem za	5 Komunikace	
Díl: 62		Úpravy povrchů vnější	
27	622 31-1519.RU1	Zateplovací systém např. Caparol , sokl, XPS tl. 50 mm s mozaikovou omítkou 5,5 kg/m2	m2
	Celkem za	62 Úpravy povrchů vnější	
Díl: 91		Doplňující práce na komunikaci	
28	919 73-5113.R00	Řezání stávajícího živичného krytu tl. 10 - 15 cm	m
29	917 86-2111.R00	Opěrný beton, obrub.bet. s opěrou,lože z C 12/15 7*1,77	m
30	918 10-1111.R00	Obrubníky nebo obruby dlažeb z C 12/15	m3
31	592-17307.0	Nový 50/5/20 cm šedý	kus
	Celkem za	Doplňující práce na komunikaci	
Díl: 96		Úpravy konstrukcí	
32	965 02-2121.R00	Úpravy zděných podlah	m2
33	979 05-4442.R00	Úpravy keramických dlaždic s výplní spár MC	m2
34	963 02-3712.R00	Úpravy schod.stupňů ze zdi cihelné oboustranně	m
35	963 05-3935.R00	Bourání Z.Bschod. ramen monolit. zadržných oboustr.	m2
36	962 04-2321.R00	Bourání zdiva nadzákladového z betonu prostého	m3

Položkový rozpočet

Stavba :	<i>Obnova stávajícího vstupního schodiště do objektu OOP Toužim, Plzeňská 387</i>
Objekt :	<i>Obnova schodiště</i>

P.č.	Číslo položky	Název položky	MJ
37	961 04-4111.R00	0,56*3,925 Bourání základů z betonu prostého 4,24*0,4 2,1*0,4*1	m3
Celkem za		96 Bourání konstrukcí	
Díl: 97		Prorážení otvorů	
38	979 08-7213.R00	Nakládání vybouraných hmot na dopravní prostředky	t
39	979 08-1111.R00	Odvoz sutí a vybour. hmot na skládku do 1 km	t
40	979 08-1121.R00	Příplatek k odvozu za každý další 1 km	t
		28,31694*40	
41	979 99-0102.R00	Poplatek za skládku sutí - směs betonu a cihel	t
Celkem za		97 Prorážení otvorů	
Díl: 99		Staveništní přesun hmot	
42	999 28-1105.R00	Přesun hmot pro opravy a údržbu do výšky 6 m	t
Celkem za		99 Staveništní přesun hmot	
Díl: 767		Konstrukce zámečnické	
43	767 92-0840.R00	Demontáž zábradlí plochy do 10 m2	kus
44	767 99-5101.R00	Výroba a montáž kov. atypických konstr. zábradlí	kg
45	767 99-5101.R00	Výroba a montáž kov. atypických konstr. schodnice	kg
46	138-90101	povrchová úprava žárové zinkování	kg
47	138-90105	Spojovací materiál pro montáž schodnic dle PD	kpl
48	998 76-7101.R00	Přesun hmot pro zámečnické konstr., výšky do 6 m	t
Celkem za		767 Konstrukce zámečnické	

