



uzavřená podle § 2586 a následujících zákona č. 89/2012 Sb., občanský zákoník (dále jen „občanský zákoník“)

**Sečení v ZCHÚ Kraje Vysočina 2020
část – 3. V Mezence**

ID 135 612
Pořadové číslo OŽPZ/2020/M/3

**I.
Smluvní strany**

Objednatel: Kraj Vysočina
se sídlem: Jihlava, Žižkova 1882/57, PSČ 587 33
zastoupený: MUDr. Jiřím Běhounkem, hejtmánem kraje
k podpisu smlouvy pověřen: Ing. Bc. Hyský Martin, člen Rady Kraje Vysočina pro oblast
lesního a vodního hospodářství, zemědělství a životního
prostředí
zástupce pro věci technické: Mgr. Dana Vacková
tel: 564 602 508
e-mail: vackova.d@kr-vysocina.cz
IČO: 70890749
bankovní spojení: Sberbank CZ, a.s., pobočka Jihlava
číslo účtu: 4050005000/6800
(dále jen „objednatel“)

a

Zhotovitel: Benpra servis s.r.o.
se sídlem: Zmola 141/25, 696 04 Svatobořice-Mistřín – Svatobořice
zástupce pro věci smluvní: Pavel Benovič, jednatel
zástupce pro věci technické: Petr Valina
tel: 606 467 460
e-mail: benovic.pavel@gmail.com
IČO: 05249643
DIČ: CZ05249643
bankovní spojení: MONETA Money Bank, a.s.
číslo účtu: 223326702/0600
zápis v obchodním rejstříku: sp. zn. C 94308 vedená u Krajského soudu v Brně
(dále jen „zhotovitel“)

II.

Předmět smlouvy

- 2.1. Zhotovitel se zavazuje na svůj náklad a na své nebezpečí provést pro objednatele práce k zajištění péče (ve smyslu § 68 odst. 3 zákona č. 114/1992 Sb., o ochraně přírody a krajiny, v platném znění) na zvláště chráněném území (dále též jen „ZCHÚ“), v termínech, v rozsahu a dle podrobné specifikace, tak, jak je uvedeno v této smlouvě a její příloze 1. Popis managementu (oceněný výkaz výměr, situace dílčích ploch a bližší pokyny a podmínky).
(Dále jen „dílo“)
- 2.2. Zhotovitel se zavazuje při provádění díla postupovat podle pokynů objednatele, pokud mu tyto pokyny budou objednatelem poskytnuty, jinak při provádění prací postupuje samostatně.
- 2.3. V závislosti na vývoji vegetace a počasí lze protokolárně závazně upravit hranice dílčích ploch (např. upravit průběh vedení hranice či umístění ploch) nebo termínů realizace jednotlivých položek, avšak přitom nelze bez písemného dodatku k této smlouvě zvětšovat celkový rozsah prací. S obsahem tohoto protokolu musí projevit písemný souhlas objednatel i zhotovitel. Termín dohotovení nemůže být pozdější než den určený bodem 7.1.
- 2.4. Veškeré věci potřebné k řádnému provedení díla zajišťuje zhotovitel.
- 2.5. Zhotovitel je povinen před zahájením provádění díla ověřit zda vydaná povolení, oprávnění či listiny obdobného charakteru jsou platná a účinná v rozsahu nezbytném pro řádné provedení díla.
V případě, že příslušné dokumenty dle tohoto ustanovení nebudou splňovat podmínky k řádnému provedení díla je zhotovitel povinen na tuto skutečnost neprodleně upozornit objednatele a zároveň neprodleně zjednat nápravu.
- 2.6. Zhotovitel je povinen pět kalendářních dní před zahájením prací dle bodu 2.1 této smlouvy oznámit datum zahájení prací e-mailem zástupci pro věci technické objednatele.
- 2.7. Zhotovitel je povinen oznámit e-mailem zástupci pro věci technické objednatele ukončení prací dle jednotlivých položek uvedených v příloze 1 této smlouvy (v případě fázované seče pro každou ukončenou fázi), a to **do druhého pracovního dne** po dokončení prací uvedených v popise jednotlivých položek – řádků v tabulce), a to včetně zaslání fotodokumentace na uvedený e-mail.
- 2.8. K činnostem a úkolům zhotovitele prováděným na jeho náklady na základě této smlouvy patří zejména, nikoliv však výlučně:
- a) provedení veškerých prací a úkonů za účelem kompletního provedení díla dle této smlouvy (včetně například vymezení dílčích ploch dle př. 2 této smlouvy v terénu pomocí GPS nebo geodeticky apod.);
 - a) nedílnou součástí sečení je též sklizení (resp. sklizení a sušení) posečené hmoty a její odklizení, tzn. zejména pečlivé vyhrabání, svoz či snos, naložení, odvoz a likvidace posečené biomasy, travní hmota, popřípadě seno (či další posečená biomasa), musí být odklizeny do 7 dnů po posečení travní hmoty mimo ZCHÚ a jeho ochranné pásmo (zhotovitel ji využije sám, poskytne ji k využití jiné osobě nebo s ní naloží podle zákona o odpadech);
 - b) účast na kontrolních dnech nebo odborných průzkumech k upřesnění detailu prací, pokud je objednatel nařídí (za tímto účelem komunikují obě smluvní

- strany prostřednictvím e-mailových či tel. kontaktů zástupců pro věci technické uvedené v čl. I. této smlouvy);
- c) součinnost s objednatelem k vypracování dokumentace opatření a zásahů dle § 6 odst. 2 písm. m) a písm. n) vyhlášky č. 64/2011 Sb., o plánech péče, podkladech k vyhlásování, evidenci a označování chráněných území;
 - d) zadání provádění prací subdodavatelům dle podmínek stanovených v této smlouvě a jejich koordinace;
 - e) obstarání veškerých potřebných povolení a souhlasů nutných pro provedení díla dle této smlouvy;
 - f) zajištění vytýčení veškerých inženýrských sítí a zabezpečení podmínek pro provádění díla stanovených jejich správci;
 - g) pořízení fotodokumentace dokončených prací (viz též čl. 2.7 této smlouvy);
 - h) likvidace odpadů související s realizací díla (likvidace nebo zpracování odpadu nesmí probíhat na ploše ZCHÚ nebo jeho ochranného pásma).

III.

Cena a platební podmínky

- 3.1. Cena je stanovena dohodou jako maximální a nepřekročitelná a činí v konečné výši
- | | |
|----------------------|-------------|
| celková cena bez DPH | 36.800,- Kč |
| DPH 21 % | 7.728,- Kč |
| cena celkem s DPH | 44.528,- Kč |
- (slovy: čtyřicet čtyři tisíce pět set dvacet osm korun českých)
(dále jen „cena“).
- 3.2. Objednatel se zavazuje za dílo provedené řádně a včas dle čl. II. této smlouvy zaplatit cenu uvedenou v čl. III. bod 3.1. této smlouvy dle sjednaných platebních podmínek.
- 3.3. Pokud zhotovitel neprovede práce v rozsahu a kvalitě stanovené v této smlouvě, je objednatel oprávněn cenu úměrně snížit.
- 3.4. Faktura bude zhotovitelem vystavena do 5 (pěti) dnů po převzetí díla objednatelem.
- 3.5. Faktura musí obsahovat tyto náležitosti: název, sídlo a IČO objednatele, označení faktury a její číslo, bankovní spojení a číslo účtu, jméno a místo podnikání zhotovitele, název a ID této smlouvy o dílo a fakturovanou částku.
- 3.6. Faktury vystavené zhotovitelem jsou splatné do 30 dnů po jejich prokazatelném obdržení objednatelem.
- 3.7. Objednatel může fakturu vrátit do data její splatnosti, pokud obsahuje nesprávné nebo neúplné náležitosti či údaje. V době od vrácení faktury po její nové vystavení a předání zhotovitelem lhůta podle bodu 3.6. této smlouvy neběží.
- 3.8. Úhrada za plnění z této smlouvy bude realizována bezhotovostním převodem na účet zhotovitele, který je správcem daně (finančním úřadem) zveřejněn způsobem umožňujícím dálkový přístup ve smyslu ustanovení § 109 odst. 2 písm. c) zákona č. 235/2004 Sb. o dani z přidané hodnoty, ve znění pozdějších předpisů (dále jen „zákon o DPH“).
- 3.9. Pokud se po dobu účinnosti této smlouvy zhotovitel stane nespolehlivým plátcem ve smyslu ustanovení § 109 odst. 3 zákona o DPH, smluvní strany se dohodly, že kraj uhradí DPH za zdanitelné plnění přímo příslušnému správci daně. Krajem takto provedená úhrada je považována za uhrazení příslušné části smluvní ceny rovnající se výši DPH fakturované zhotovitelem.

IV.

Součinnost objednatele

- 4.1. Objednatel převezme řádně a včas provedené dílo. Zhotovitel oznámí provedení díla objednateli na tiskopise protokolu předepsaném objednatelem. Tím není dotčena povinnost oznámení dokončení prací dle čl. 2.7 této smlouvy.
- 4.2. Převzetím díla se rozumí:
- a) marné uplynutí lhůty 10 pracovních dnů ode dne, kdy objednatel obdrží od zhotovitele tiskopis protokolu o provedení díla; nebo
 - b) doručení objednatelem upraveného tiskopisu protokolu zhotoviteli vypraveného ve lhůtě 10 pracovních dnů ode dne, kdy objednatel obdrží od zhotovitele tiskopis protokolu o provedení díla. V tomto případě bude uhrazena cena dle bodu 3.3 této smlouvy; nebo
 - c) podpis protokolu oběma stranami.

V.

Smluvní pokuty a úrok z prodlení

- 5.1. V případě, že se zhotovitel ocitne v prodlení s prováděním díla dle této Smlouvy oproti termínům dle přílohy 1. této smlouvy (položkový rozpočet) nebo dle bodu 2.2. této smlouvy, je objednatel oprávněn účtovat mu smluvní pokutu ve výši 0,05% z ceny a to za každý i započatý den prodlení, pokud výše pokuty nedosáhne 500,- Kč, tak se neuplatní.
- 5.2. V případě dodání vadného díla uhradí zhotovitel objednateli smluvní pokutu ve výši 10% z ceny. Zaplacením smluvní pokuty není dotčeno právo na náhradu škody.
- 5.3. V případě prodlení objednatele se zaplacením ceny díla je zhotovitel oprávněn účtovat objednateli úroky z prodlení ve výši 0,05% z ceny, a to za každý, i započatý den prodlení, pokud výše pokuty nedosáhne 500,- Kč, tak se neuplatní.

VI.

Vady díla, odstoupení

- 6.1. Objednatel je oprávněn kontrolovat provádění díla, jak v průběhu realizace prací, tak i po jejich skončení. Zjistí-li, že zhotovitel provádí dílo v rozporu se svými povinnostmi, je oprávněn žádat po zhotoviteli provádění díla řádným způsobem. Jestliže tak zhotovitel neučiní ani v přiměřené lhůtě k tomu poskytnuté, je objednatel oprávněn odstoupit od smlouvy. Objednatel může od smlouvy rovněž odstoupit, pokud dílo není provedeno řádně a včas a nelze ani vzhledem ke způsobu zhotovení díla aplikovat snížení ceny dle bodu 3.3 této smlouvy. Odstoupení nabývá účinnosti dnem doručení jeho písemného vyhotovení zhotoviteli.
- 6.2. Za vady díla odpovídá zhotovitel podle ustanovení § 2615 a násl. občanského zákoníku.

VII.

Ostatní ujednání

- 7.1. Tato smlouva se uzavírá na dobu určitou, a to do 31. 12. 2020.
- 7.2. Pokud před obdržetím oznámení o zahájení prací dle bodu 2.6 této smlouvy vlastník či jiná povinná či oprávněná osoba dle § 68 odst. 1 a odst. 2 zákona č. 114/1992 Sb., o ochraně přírody a krajiny, v platném znění, zahájí práce (či oznámí záměr zahájení prací), které jsou předmětem této smlouvy, je objednatel oprávněn odstoupit od této

smlouvy. Smluvním stranám v takovém případě nevznikají žádné vzájemné finanční nároky.

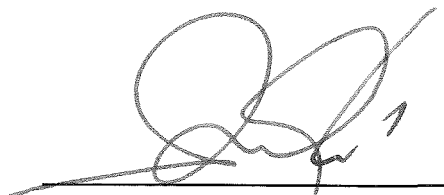
- 7.3. Výběr zhotovitele byl proveden v souladu s Pravidly Rady Kraje Vysočina pro zadávání veřejných zakázek ze dne 15. 5. 2017 č. 07/17.
- 7.4. Vztahy smluvních stran touto smlouvou blíže neupravené se řídí příslušnými ustanoveními občanského zákoníku.
- 7.5. Vzhledem k veřejnoprávnímu charakteru objednatele zhotovitel výslovně prohlašuje, že je s touto skutečností obeznámen a souhlasí se zveřejněním textu smlouvy včetně podpisů v rozsahu a za podmínek vyplývajících z příslušných právních předpisů, zejména zákona č. 106/1999 Sb., o svobodném přístupu k informacím, ve znění pozdějších předpisů.
- 7.6. Nedílnou součástí této smlouvy tvoří **příloha 1. Popis managementu**.
- 7.7. Tato smlouva se vyhotovuje ve dvou exemplářích s platností originálu, z nichž jeden obdrží zhotovitel a jeden objednatel.
- 7.8. Tato smlouva může být měněna a doplňována pouze písemnými a očíslovanými dodatky podepsanými oprávněnými zástupci obou smluvních stran.
- 7.9. Smluvní strany prohlašují, že tato smlouva byla sepsána na základě jejich pravé a svobodné vůle, nikoliv v tísní ani za jinak nápadně nevýhodných podmínek.
- 7.10. Tato smlouva nabývá platnosti dnem podpisu a účinnosti dnem uveřejnění v informačním systému veřejné správy - Registru smluv.

V Jihlavě dne 14. 5. 2020

V Hodoníně dne 7. 5. 2020

Kraj Vysočina
212kova 57, 587 33 Jihlava

42


Kraj Vysočina
Ing. Bc. Hyský Martin
člen Rady Kraje Vysočina pro oblast
lesního a vodního hospodářství,
zemědělství a životního prostředí

Benpra servis s.r.o.

Zmola 141/25,
Svatoborice 696 04
IČ: 05249643 DIČ: CZ05249643

Benpra servis s.r.o.
Pavel Benovič
jednatel

Příloha 1 – Popis managementu pro ZCHÚ V Mezence

Položkový rozpočet (oceněný výkaz výměr)

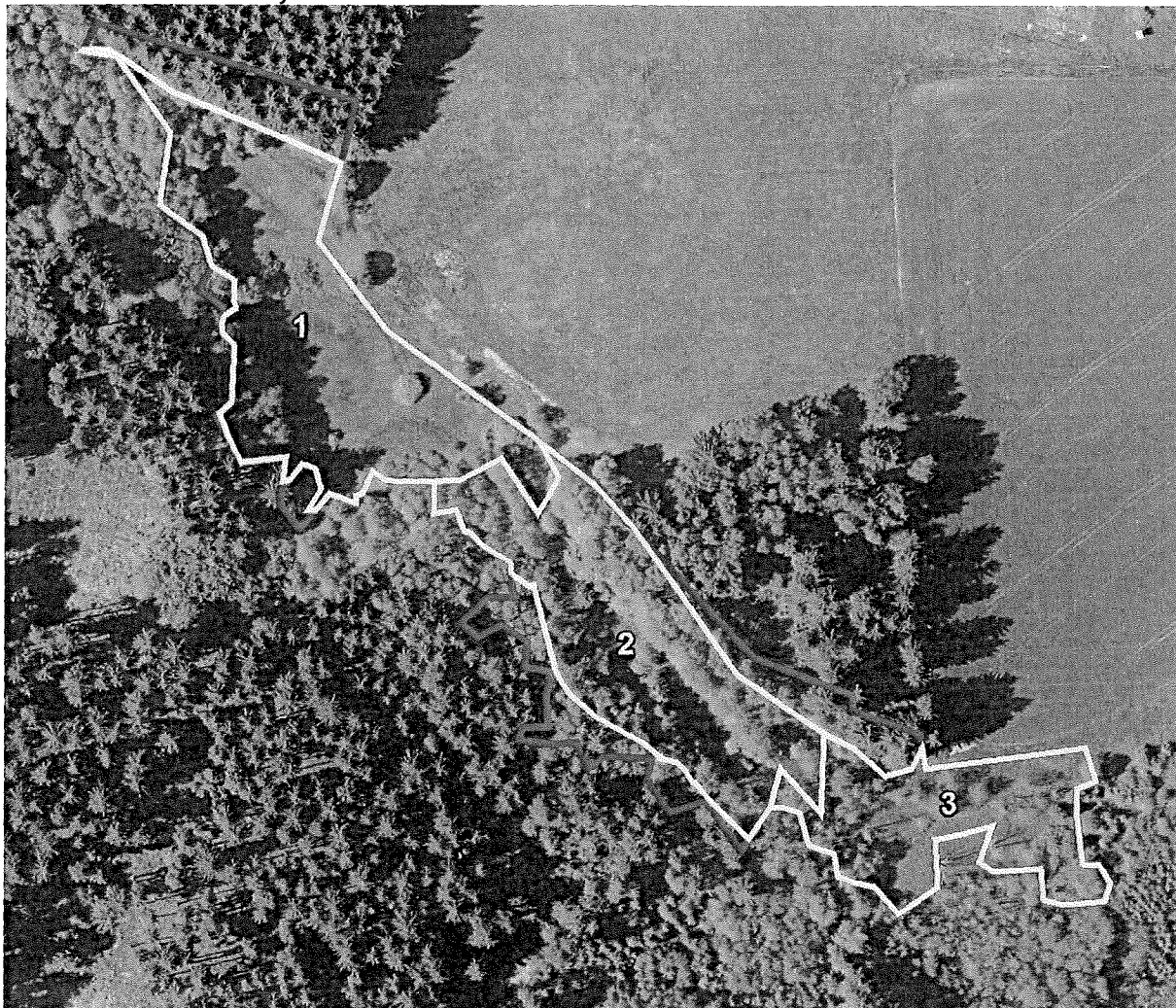
Název zakázky:	Sečení v ZCHÚ Kraje Vysočina 2020
Část:	3. V Mezence

Číslo položky	Dílčí plocha	Název položky (popis položky)	termín realizace	MJ	množství MJ	cena / MJ	celkem (Kč) včetně DPH
1	1	Fázovaná seč (vlhkých a podmáčených luk) ručně nesenou nebo vedenou mechanizací (ruční kosou, křovinořezem nebo ručně vedenou sekačkou s prstovým žacím ústrojím, vhodnou do mokřadů), součástí sečení je i mechanické odstranění výmladků z kořenů po dříve odstraněných pařezech a nově rašících náletů dřevin. Nejprve budou posečeny 2/3 dílčí plochy 1, vynechané dočasně neposečené plochy budou dosečeny s časovým odstupem.	první 2/3 seče od 15. 6. do 31. 7. 2020 dosečení 1/3 plochy od 1. 9 do 30. 9. 2020	ha	0,51	38.720,-	19.747,20
2	2 a 3	Sečení (trvale podmáčených a zrašelinělých travino-bylinných porostů a rašelinišť) ručně nesenou nebo vedenou mechanizací (ruční kosou, křovinořezem nebo ručně vedenou sekačkou s prstovým žacím ústrojím, vhodnou do mokřadů). Součástí sečení je i mechanické odstranění výmladků z kořenů po dříve odstraněných pařezech a nově rašících náletů dřevin. Jedna seč.	15. 6. – 30. 7. 2020	ha	0,64	38.720,-	24.780,80
Celkem							44.528,-

Situace dílčích ploch a bližší pokyny a podmínky

Situace dílčích ploch

Přírodní rezervace V Mezence,
Kraj Vysočina, obce Častrov, Mezná a Pelhřimov, k.ú. Častrov, Mezná u Pelhřimova
a Vlášence-Drbohlavy



Podkladová data © ČÚZK

0 50
metry

1:2 000

Legenda

- dílčí plochy
- hranice ZCHÚ

Bližší pokyny a podmínky

Pokud není ve smlouvě o dílo (Obchodních podmínkách) či v této příloze (Popis managementu) stanoveno jinak, bude dílo zhotoveno v souladu se standardem vydaným AOPK ČR pod číslem a názvem: SPPK D 02 004 - 2017 Sečení (viz <http://standards.nature.cz>).

Zejména pak:

- Sečení na dílčí ploše 1 bude fázově posunutě, tzn. při sečení (15. 6. – 31. 7.) budou ponechány několik metrů široké dočasně nesečené pásy, pruhy, čtverce apod. [„dočasně neposečené plochy“], jež nesmí být soustředěny do jedné části dílčí plochy – viz zásady

níže. Dočasně nesečené plochy budou tvořit cca 1/3 plochy a budou posečeny poté, co vegetace posečená při první seči odroste (v září), viz v rozpočtu položka 1.

- Na dílčích plochách 02 a 03 budou vynechána místa s tučnicí obecnou (spec. managementem), která před zahájením prací (k výzvě zhotovitele) vyznačí objednatel;
- Při nakládání a odvážení biomasy ze ZCHÚ nesmí dojít k poškozování půdního povrchu a vegetačního krytu.
- Dočasné deponování hmoty na lokalitě je nepřijatelné (při mimořádně nepříznivých klimatických podmínkách, kdy by při jejím vyklížení hrozilo poškození lokality, je možné pouze na základě předchozího písemného souhlasu zadavatele – například protokolem dle bodu 2.3 této smlouvy).
- Při sečení budou mj. dodržovány tyto zásady:
 - a) Výška sečení: Optimální výška sečení porostů je 6 – 10 cm nad povrchem půdy (při nižší výšce dochází k poškozování drnu, pomalému obrůstání, pomalému zavádání píce, kontaminaci zeminou a k poškozování žacích strojů kameny). Porosty budou dosahovat před sečením výšky alespoň 15 cm.
 - b) V případě sečení křovinořezem bude provedeno sečení křovinořezem s kotoučem (hladký řez bez roztřepení umožňuje lepší obrůstání rostlin), tzn. že nebude používán křovinořez se strunou.
 - c) V případě sečení ručně vedenou sekačkou bude sečení provedeno sekačkou s prstovým žacím ústrojím (hladký řez bez roztřepení umožňuje lepší obrůstání rostlin).
 - d) Posečená biomasa (nejlépe vyschlá, nebo alespoň zavadlá) musí být sklizena ručně (pomocí plachet) nebo za použití lehké mechanizace se širokými pneumatikami.
 - e) Posečená hmota může být na pozemcích sušena - v tomto případě během sušení, které proběhne za jeden až několik dnů (max. 7 dnů, jinak dochází k odumírání („vyležení“) překrytých rostlin), musí být vysečená hmota obrácena (během obrácení a shrnování píce/travní hmoty dochází k vypadávání semen v různém stádiu zralosti na povrch půdy).
 - f) Posečená hmota může být odstraněna bez sušení - v tomto případě je posečenou hmotu nutné ponechat alespoň jeden den na ploše (bude tak umožněn únik bezobratlých předtím, než dojde ke sběru hmoty).
 - g) Mulčování a pálení posečené hmoty se nepřipouští.
 - h) Při fázově posunutém sečení budou dodržovány tyto zásady:

Budou vynechávány (tzn. ponechány dočasně neposečené) menší plochy na vegetačně stabilních místech, plochy květnaté, bez výskytu invazních či jinak nežádoucích druhů.

Nebudou ponechávány neposečené plochy porostů, které obsahují nežádoucí či expanzní druhy rostlin (zejména třtinu křovištní (*Calamagrostis epigejos*) apod.). Naopak v případě, že porost obsahuje expanzní nebo invazní druhy rostlin, je třeba posunout termín sklizně na těchto částích ploch do období před jejich kvetením, tak aby nedocházelo k tvorbě zralých semen.

Nebudou ponechávány neposečené plochy menší než 4 x 4 m (jinak dochází k vysychání ploch, nedokončení vývoje housenek apod.).

Zhotovitel zakreslí neposečené části plochy do ortofotomapy (seč bude v následujících letech prováděna tak, aby se prostorově neopakovala místa sečená dříve či později).