



KUJIP01FKFS7

4877/20

SMLOUVA O DÍLO

dle ustanovení § 2586 a následujících zákona č. 89/2012 Sb., občanský zákoník (dále jen „občanský zákoník“)

Aktualizace evidovaných lokalit ochrany přírody Kraje Vysočina 2020

část – 1. ZÁPAD

ID 134722

OŽPZ/2020/PL/07

Objednatel: Kraj Vysočina
se sídlem: Jihlava, Žižkova 1882/57, PSČ 587 33
zastoupený: MUDr. Jiřím Běhounkem, hejtmanem kraje
k podpisu smlouvy pověřen: Ing. Bc. Martin Hyský, člen Rady Kraje Vysočina pro oblast lesního a vodního hospodářství, zemědělství a životního prostředí
zástupce pro věci technické: Mgr. Dana Vacková
tel: 564 602 508
e-mail: vackova.d@kr-vysocina.cz
IČO: 70890749
bankovní spojení: Sberbank CZ, a.s., pobočka Jihlava
číslo účtu: 4050005000/6800
(dále jen „objednatel“)
a

Zhotovitel: DAPHNE - Institut aplikované ekologie, z.s.
se sídlem: 538 36 Žumberk 71
zástupce pro věci smluvní: Mgr. Záboj Hrázský
zástupce pro věci technické: Mgr. Záboj Hrázský
tel: 776 650 591
e-mail: email@daphne.cz
IČO: 02716011
DIČ: CZ02716011
bankovní spojení: Česká spořitelna, a.s.
číslo účtu: 568227339/0800
zápis v obchodním rejstříku: L 9001 vedená u Krajského soudu v Hradci Králové
(dále jen „zhotovitel“)

uzavřeli níže uvedeného dne, měsíce a roku tuto smlouvu o dílo (dále jen „Smlouva“)

I.

Předmět Smlouvy

- 1.1 Zhotovitel se zavazuje na svůj náklad a na své nebezpečí pro objednatele provést aktualizaci údajů o území pro územně analytické podklady, a to evidovaných lokalit v rozsahu dle seznamu a zákresů v příloze 1 Smlouvy.
- 1.2 Aktualizací evidovaných lokalit se pro potřeby Smlouvy rozumí u lokalit vymezených v příloze 1 Smlouvy:
 - a) Provedení botanického průzkumu se zaměřením na zvláště chráněné druhy rostlin ve smyslu vyhlášky č. 395/1192, kterou se provádějí některá ustanovení zákona

č. 114/1992 Sb., o ochraně přírody a krajiny a druhy Červeného seznamu¹ (min. v kategoriích – kriticky ohrožený – CR, ohrožený – EN, zranitelný – VU). Zjištění rozložení biotopů na lokalitě.

- Výstupem bude zpráva o provedeném průzkumu, která bude vyhotovena pro každou lokalitu dle přílohy č. 1 Smlouvy zvlášť a bude obsahovat seznam nalezených zvláště chráněných druhů a druhů Červeného seznamu, případně dalších regionálně zajímavých či běžných rostlinných druhů, datum návštěvy území, fotodokumentace území a vybraných druhů. Zpráva včetně vložené fotodokumentace (popřípadě tabulková) bude odevzdána jako textová část v analogovém (tištěném) vyhotovení a zároveň v digitální podobě v MS Office WORD (formát *.doc, *.docx, popř. *.rtf).
- Zhotovitel se zavazuje zadat výsledná data získaná průzkumem do aplikace pro sběr nálezových dat Agentury ochrany přírody a krajiny ČR (dále jen „AOPK ČR“) přístupné na adrese <http://ndop.nature.cz> a to nejpozději do doby předání hotového díla (tzv. „nálezořá databáze“). Do nálezořá databáze budou zadána tato data: nalezené taxony při vlastním pozorování, velikost lokality v nálezořá databázi (lokalizace) bude v ploše předmětné evidované lokality nebo menší.

b) Zpracování nebo aktualizace karet evidovaných lokalit

- Karta evidované lokality bude zpracována dle *Metodiky EL (evidovaných lokalit)*, vydané Krajským úřadem Kraje Vysočina a zveřejněné na www.kr-vysocina.cz (Cesta: Titulní stránka > Téma > Životní prostředí > Příroda > mapování druhů a stanovišť// přímý link: https://www.kr-vysocina.cz/assets/File.ashx?id_org=450008&id_dokumenty=4086718)
- V jednotlivých kapitolách karty zhotovitel doplní aktuální údaje a informace ke dni zpracování díla. Údaje (zejména stupeň významu, návrh ochrany) bude zhotovitel konzultovat s AOPK, pracoviště Havlíčkův Brod.
- Původní karty evidovaných lokalit (dle seznamu v příloze 1 Smlouvy, s výjimkou nově zpracovávaných = v seznamu označených u kódu hvězdičkou*) poskytne zástupce pro věci technické objednatel zhotoviteli do 14 dnů od nabytí účinnosti Smlouvy (v digitální podobě ve formátu *.rtf) a zhotovitel je povinen je využít a aktualizovat. Pro ostatní lokality zpracuje zhotovitel nové karty evidovaných lokalit.
- Karty budou odevzdány jako textové v analogovém (tištěném) vyhotovení a zároveň v digitální podobě zpracována v MS Office WORD (formát *.doc, *.docx, popř. *.rtf).

c) Zpracování mapových zákresů

- Zákresy botanických průzkumů (výskytu zjištěných druhů, dílčí plochy vegetace = biotopy dle Katalogu biotopů²) budou odevzdány v analogovém (tištěném) vyhotovení nad katastrální mapou s podloženou ortofotomapou a zároveň v digitální podobě jako ESRI shapefile pro Arc View, souřadnicový systém S-JTSK. Struktura GIS data výskytu zjištěných druhů bude dle materiálu *Struktura atributové tabulky GIS dat výskytu zjištěných druhů*, který vydal Krajský úřad Kraje Vysočina a je zveřejněný na www.kr-vysocina.cz (Cesta: Titulní stránka > Téma > Životní prostředí > Příroda > mapování druhů a stanovišť// přímý link: https://www.kr-vysocina.cz/assets/File.ashx?id_org=450008&id_dokumenty=4086720)
- Zákresy evidovaných lokalit (vyznačením aktualizovaných hranic evidovaných lokalit) budou odevzdány v analogovém (tištěném) vyhotovení nad katastrální mapou s podloženou ortofotomapou (u rozsáhlejších území možno zmenšit do měřítka 1:5000, popř. 1:10000) a zároveň v digitální podobě jako ESRI shapefile pro Arc

¹ Grulich V. & Chobot K. [eds] (2017): Červený seznam ohrožených druhů České republiky. Cévnaté rostliny – Příroda, Praha, 35: 1-178.

² Chytrý M., Kučera T., Kočí M., Grulich V. & Lustyk P. [eds] (2010): Katalog biotopů České republiky. Ed. 2. Agentura ochrany přírody a krajiny ČR, Praha.

View, souřadnicový systém S-JTSK. Struktura GIS dat zákresů evidovaných lokalit bude dle Metodiky EL (evidovaných lokalit) zveřejněné na www.kr-vysocina.cz viz též výše.

Výstupy budou odevzdány pro každou evidovanou lokalitu zvlášť jako jedno analogové (vytištěné) vyhotovení (adjustované v papírových deskách apod.) a jedno digitální vyhotovení (na CD-ROM/DVD).

(Dále jen „dílo“)

II.

Termíny realizace díla

- 2.1 Zhotovitel se zavazuje dokončit dílo, které je předmětem Smlouvy a předat jej Objednateli bez vad a nedodělků nejpozději **do 5. prosince 2020**.

III.

Převzetí díla

- 3.1 Objednatel se zavazuje převzít řádně a včas provedené dílo. Převzetím díla Objednatelem se rozumí doručení zásilky nebo osobní předání díla v rozsahu a s náležitostmi dle bodu I. Smlouvy zhotovitelem objednateli ve lhůtě stanovené v bodu II. Smlouvy. Objednatel není povinen převzít dílo, pokud není provedeno řádně a včas.

IV.

Cena díla

- 4.1 Cena je stanovena dohodou jako maximální a nepřekročitelná a činí v konečné výši:

celková cena bez DPH	54.000,- Kč
DPH 21 %	11.340,- Kč
cena celkem s DPH	65.340,- Kč

(slovy: šedesát pět tisíc tři sta čtyřicet korun českých)
(dále jen „cena“).

Případná změna sazby DPH nebude mít vliv na sjednanou výši ceny.

- 4.2 Objednatel neodpovídá za jakékoliv náklady na zhotovení díla přesahující částku dle ustanovení odst. 4.1 tohoto článku. Náklady na zhotovení díla přesahující částku dle ustanovení odst. 4.1 tohoto článku nese Zhotovitel.
- 4.3 Objednatel se zavazuje za dílo provedené řádně a včas dle čl. I. Smlouvy zaplatit cenu uvedenou v čl. IV. bod 4.1 Smlouvy dle sjednaných platebních podmínek. Objednatel není povinen zaplatit cenu uvedenou v čl. IV. bod 4.1 Smlouvy zejména, pokud zhotovitel neprovede dílo v souladu s čl. VI. bod 6.1.
- 4.4 Úhrada za plnění ze Smlouvy bude realizována bezhotovostním převodem na účet zhotovitele, který je správcem daně (finančním úřadem) zveřejněn způsobem umožňujícím dálkový přístup ve smyslu ustanovení § 109 odst. 2 písm. c) zákona č. 235/2004 Sb. o dani z přidané hodnoty, ve znění pozdějších předpisů (dále jen „zákon o DPH“).
- 4.5 Pokud se po dobu účinnosti Smlouvy zhotovitel stane nespolehlivým plátcem ve smyslu ustanovení § 109 odst. 3 zákona o DPH, smluvní strany se dohodly, že kraj uhradí DPH za zdanitelné plnění přímo příslušnému správci daně. Krajem takto

provedená úhrada je považována za uhrazení příslušné části smluvní ceny rovnající se výši DPH fakturované poskytovatelem/zhotovitelem/dodavatelem.

V.

Platební podmínky

- 5.1 Úhrada ceny díla bude uskutečňována na základě faktury (daňovým dokladem).
- 5.2 Faktura bude Zhotovitelem vystavena do 5 (pěti) dnů po převzetí díla Objednatelem.
- 5.3 Faktura musí obsahovat tyto náležitosti: označení faktury a její číslo, bankovní spojení, číslo účtu, název a sídlo zhotovitele, název a ID Smlouvy a fakturovanou částku.
- 5.4 Faktura vystavená Zhotovitelem je splatná do 30 dnů po jejím prokazatelném obdržení Objednatelem. Objednatel může fakturu vrátit do data její splatnosti, pokud obsahuje nesprávné nebo neúplné náležitosti či údaje. V době od vrácení faktury po její předání Zhotovitelem lhůta podle tohoto bodu Smlouvy neběží.

VI.

Práva a povinnosti smluvních stran

- 6.1 Zhotovitel je povinen realizovat dílo sám, případně prostřednictvím realizačního týmu skládajícího se minimálně z 1 osoby, která bude na pozici odborník na botaniku. Zhotovitel nebo člen týmu na pozici odborník na botaniku musí splňovat: min. vysokoškolské vzdělání v magisterském studijním programu se zaměřením přírodovědným (obory zaměřené na ochranu přírody a krajiny, botaniku, či obdobné) a zároveň min. pětiletou praxi v přírodovědných průzkumech, praxi ve zpracovávání plánů péče o MZCHÚ nebo praxi ve státní správě ochrany přírody (pětiletá praxe v daných oblastech lze u jedné osoby sčítat).
- 6.2 V případech, kdy Objednatel vyhodnotí potřebu kontroly v průběhu provádění díla, uvedomí o této skutečnosti e-mailem Zhotovitele a tento je povinen ve lhůtě do 5 pracovních dnů domluvit a uspořádat, dle požadavků Objednatele, kontrolní den.
- 6.3 Objednatel poskytne Zhotoviteli informace a podklady k předmětnému území (např. předchozí průzkumy, vydaná rozhodnutí, vyjádření, mapy, ortofotomapy apod.) jen pokud je má k dispozici a pokud to licenční ujednání umožňují. Jinak platí, že je Zhotovitel povinen si potřebné podklady opatřit sám.
- 6.4 Zhotovitel je při provádění díla povinen postupovat v souladu s podklady a pokyny poskytnutými, či udělenými mu za účelem provádění díla Objednatelem a/nebo jeho zástupcem, jinak při provádění díla postupuje samostatně.
- 6.5 Zhotovitel se zavazuje, že veškeré materiály, data a informace, které mu za účelem plnění Smlouvy poskytne Objednatel, použije výhradně pro účely plnění Smlouvy a bude je chránit před zneužitím třetími osobami. Použití těchto materiálů, dat a informací pro jiné účely je možné pouze po předchozím písemném souhlasu Objednatele, a to po celou dobu platnosti Smlouvy a následně po dobu dalších 5 let.
- 6.6 Zhotovitel potvrzuje, že se při vynaložení veškeré odborné péče seznámil s rozsahem a povahou díla, že jsou mu známy veškeré technické, kvalitativní a jiné podmínky nezbytné k realizaci díla, jakož i veškeré další okolnosti a skutečnosti mající vliv na plnění díla, jakož i na cenu díla, a že je považuje za jednoznačné a vyčerpávající a tedy dostatečné k provedení díla. Současně prohlašuje, že disponuje takovými

kapacitami a odbornými znalostmi, které jsou k řádnému a bezvadnému provedení díla nezbytné.

VII.

Vlastnické právo a licenční ujednání

- 7.1 Vlastníkem zhotovovaného díla je Objednatel, a to od samého počátku.
- 7.2 Zhotovitel na základě Smlouvy poskytuje Objednateli oprávnění k výkonu práva užití díla, za podmínek a v rozsahu dále uvedeném (dále jen „Licence“). Objednatel toto oprávnění přijímá v plném rozsahu.
- 7.3 Licence je poskytnuta jako výhradní, a to ke všem v úvahu připadajícím způsobům užití díla v neomezeném rozsahu, tj. bez jakéhokoliv omezení časového, územního, množstevního či jiného v úvahu připadajícího omezení, na které smluvní strany při uzavírání Smlouvy nepomyslely a které je v souladu s platnými právními předpisy a v takovém rozsahu, jak je to nutné k dosažení účelu Smlouvy. Licence zahrnuje zejména následující způsoby užití díla: jeho rozmnožování; rozšiřováním jeho originálu nebo rozmnoženiny; pronájmem jeho originálu nebo rozmnoženiny; půjčováním jeho originálu nebo rozmnoženiny; jeho sdělování veřejnosti, poskytnutí podlicencí třetím osobám. Objednatel je dále zejména oprávněn dílo upravovat či jinak měnit nebo do něj zasahovat, zpracovat je za účelem vzniku nového díla, spojit je s jiným dílem či je zařadit do díla souborného.
- 7.4 Udělení Licence nezavazuje Objednatele Licenci využít.
- 7.5 Odměna za udělení Licence v rozsahu dle tohoto článku je zahrnuta v ceně díla dle ustanovení čl. IV. odst. 4.1 Smlouvy.

VIII.

Smluvní pokuty a úrok z prodlení

- 8.1 V případě, že Zhotovitel nezhotoví dílo včas, je Objednatel oprávněn účtovat mu smluvní pokutu ve výši 0,05 % z ceny, a to za každý, i započatý den prodlení, pokud výše pokuty nedosáhne 1.000,- Kč, tak se neuplatní.
- 8.2 V případě dodání vadného díla (článek II. Smlouvy) uhradí Zhotovitel Objednateli smluvní pokutu ve výši 10% z ceny. Zaplacením smluvní pokuty není dotčeno právo na náhradu škody.
- 8.3 V případě prodlení objednatele se zaplacením ceny je Zhotovitel oprávněn účtovat Objednateli úroky z prodlení ve výši 0,05 % z ceny, a to za každý, i započatý den prodlení, pokud výše pokuty nedosáhne 1.000,- Kč, tak se neuplatní.

IX.

Závěrečná ustanovení

- 9.1 Nedílnou součástí Smlouvy je příloha č. 1 Seznam a zakres řešených lokalit.
- 9.2 Tato Smlouva se uzavírá na dobu určitou, a to do 31. 12. 2020.
- 9.3 Doba platnosti návrhu Smlouvy je omezena na 21 kalendářních dnů od prokazatelného doručení návrhu Smlouvy zhotoviteli. Pokud návrh Smlouvy nebude zhotovitelem akceptován a doručen objednateli v termínu podle předchozí věty, návrh Smlouvy zaniká. V případě závažných důvodů je možno požádat o prodloužení termínu podpisu

Smlouvy Odbor životního prostředí a zemědělství Krajského úřadu Kraje Vysočina. Tato žádost musí být doručena před uplynutím uvedené lhůty.

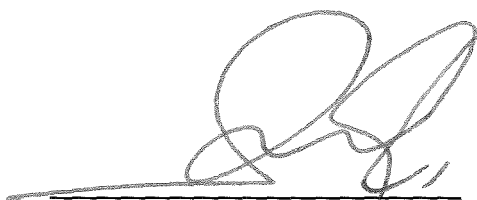
- 9.4 Výběr Zhotovitele byl proveden v souladu s Pravidly Rady Kraje Vysočina pro zadávání veřejných zakázek ze dne 15. 5. 2017 č. 07/17.
- 9.5 Tato Smlouva může být měněna pouze formou písemných očíslovaných dodatků podepsaných oprávněnými zástupci obou smluvních stran (tj. pouze statutárními zástupci podle jejich oprávnění vyplývajícího z obchodního rejstříku nebo osobami, které jsou oprávněny jednat ve věcech smluvních a jsou uvedeny v záhlaví Smlouvy). Tato Smlouva může být ukončena písemnou dohodou smluvních stran.
- 9.6 Vzhledem k veřejnoprávnímu charakteru Objednatele Zhotovitel výslovně prohlašuje, že je s touto skutečností obeznámen a výslovně souhlasí se zveřejněním celého textu Smlouvy včetně podpisů v informačním systému veřejné správy – Registru smluv.
- 9.7 Smlouva nabývá platnosti dnem jejího podpisu oprávněnými zástupci účastníků Smlouvy a účinnosti dnem uveřejnění v informačním systému veřejné správy – Registru smluv.
- 9.8 Vztahy smluvních stran Smlouvou blíže neupravené se řídí příslušnými ustanoveními občanského zákoníku a dalšími obecně závaznými právními předpisy České republiky.
- 9.9 Smluvní strany prohlašují, že tato Smlouva byla uzavřena podle jejich pravé a svobodné vůle, vážně a srozumitelně, nikoli v tísní a za nápadně nevýhodných podmínek, a že souhlasí s jejím obsahem, což stvrzují svými podpisy.
- 9.10 Tato Smlouva je zhotovena ve dvou vyhotoveních. Objednatel a Zhotovitel obdrží každý po jednom vyhotovení.

V Jihlavě dne 14. 5. 2020

V Žumberku dne 11/5/20


Kraj Vysočina
Žižkova 57, 587 33 Jihlava

42



Kraj Vysočina
Ing. Bc. Hyský Martin
člen Rady Kraje Vysočina pro oblast
lesního a vodního hospodářství,
zemědělství a životního prostředí


DAPHNE
Institut aplikované ekologie, z.s.
č. p. 71, 538 36 Žumberk, IČ: 027 16 311
email@daphne.cz

DAPHNE - Institut aplikované ekologie, z.s.
Mgr. Zábaj Hrázský
ředitel

Příloha č. 1. Smlouvy - Seznam a zakres řešených lokalit

Seznam lokalit

část zakázky	poř. číslo	kód	název	katastrální území
ZÁPAD	1.	HU007	Louka u Záběhlic	Křepiny
	2.	PE003	U Puldů	Sázava pod Křemešníkem
	3.	PE011	Mez u Rynárce	Rynárec
	4.	PE020	Ve Sklenářích	Sázava pod Křemešníkem, Nový Rychnov
	5.	PE025	Pískovna u H. Cerekve	Horní Cerekve
	6.	PE027	Vichrova louka	Sázava pod Křemešníkem
	7.	PE029	Chobot	Horní Cerekve

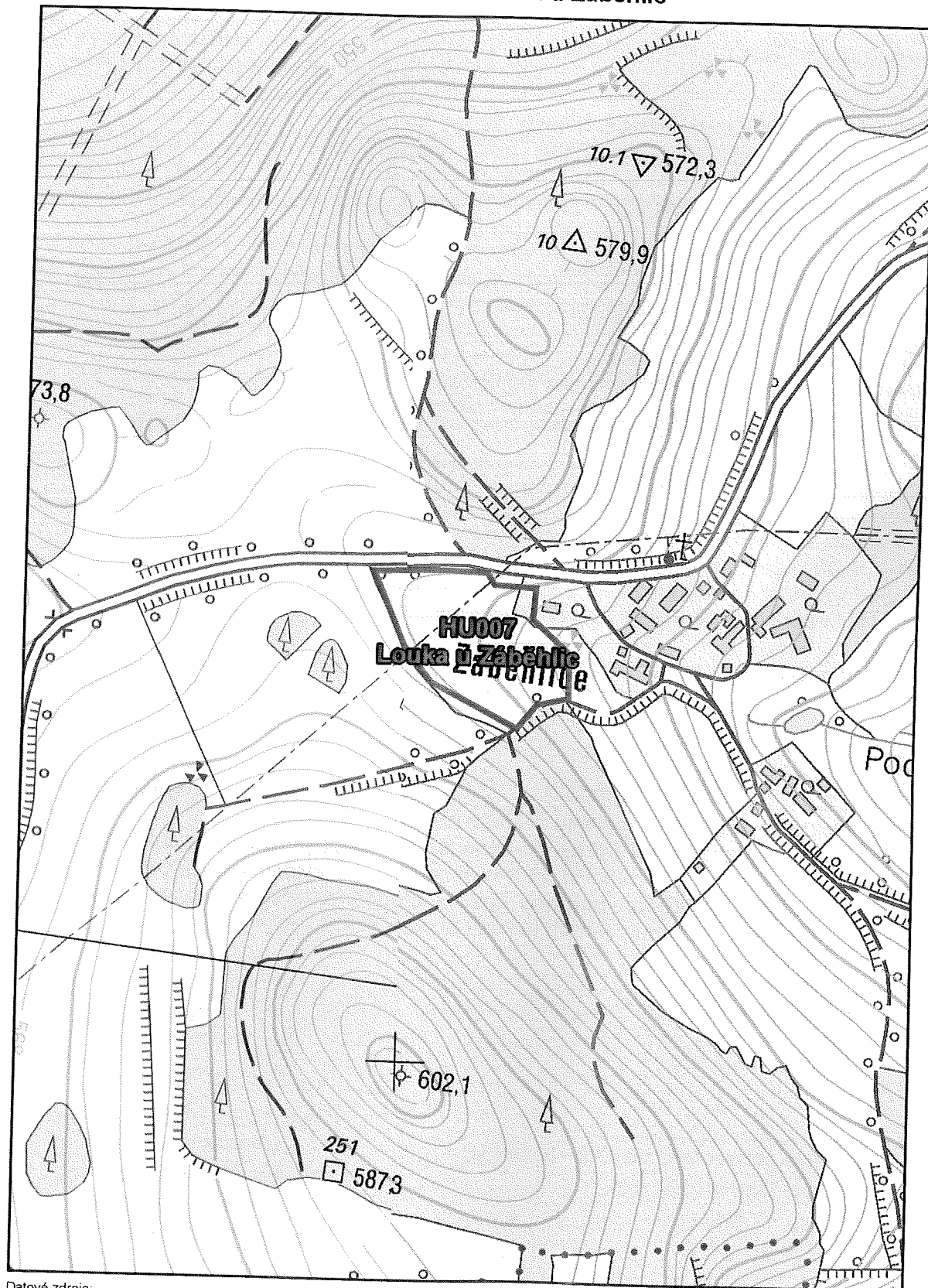
Pozn. jedná se zde o aktualizaci údajů o území u stávajících evidovaných lokalit.

V kódu je uvedena zkratka obce s pověřením 2. stupně:

Humpolec HU
Pelhřimov PE

Umístění lokalit je zřejmé z mapového zakresu níže,
při zpracování díla **zhotovitel upraví** po dohodě s objednatelem **hranice lokalit** dle parcel KN (tam, kde se sobě blíží hranice lokality a parcely dle evidence v KN) a **zejména dle rozsahu výskytu předmětu ochrany** (např. zvláště chráněných druhů popř. druhů červeného seznamu, rozsahu cenných biotopů apod.)

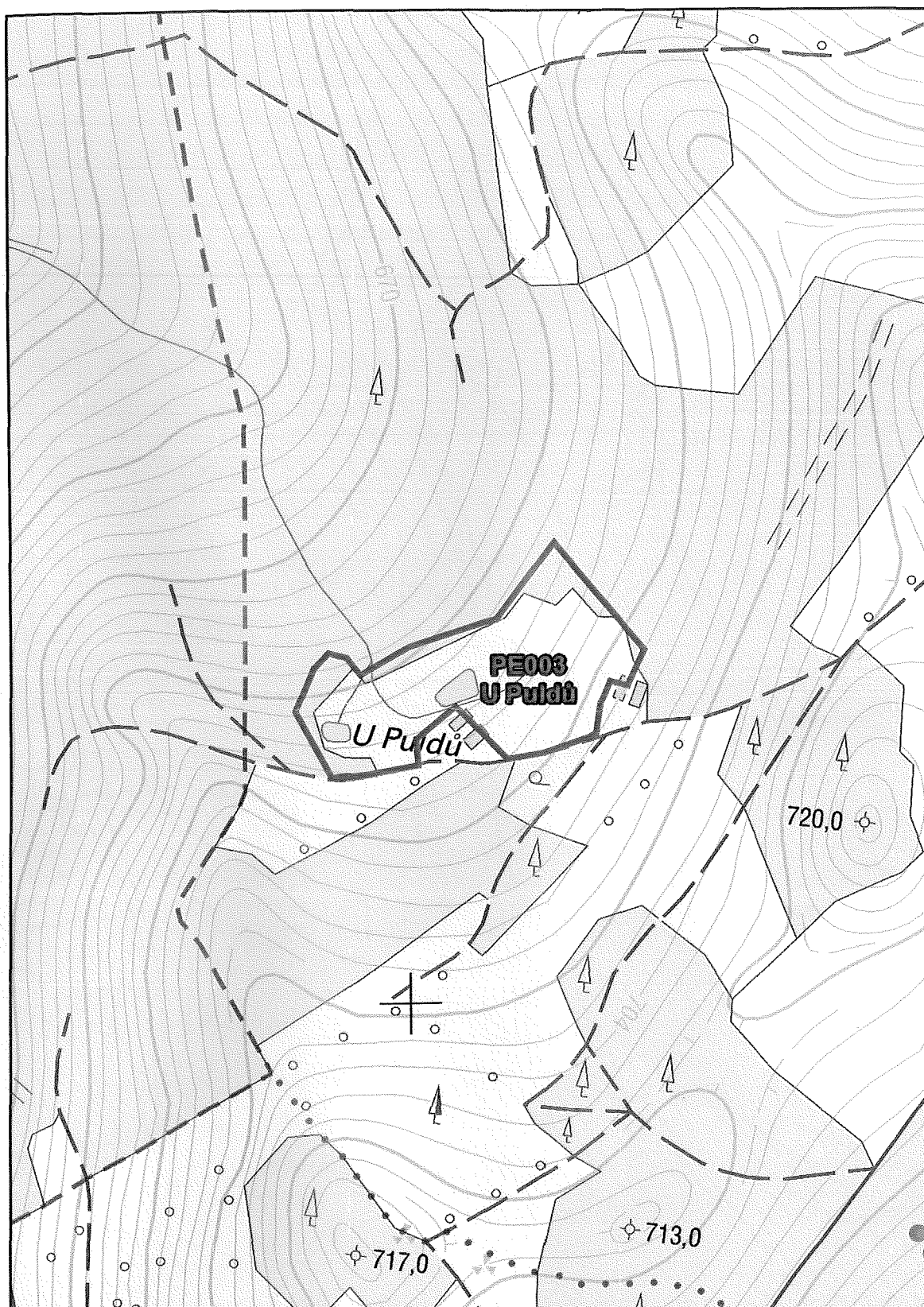
Situace - evidovaná lokalita HU007 Louka u Záběhlic



Datové zdroje:
Data OŽPZ © GIS Kraje Vysočina, 2001 - 2019
Podkladová data © ČÚZK

1:5 000

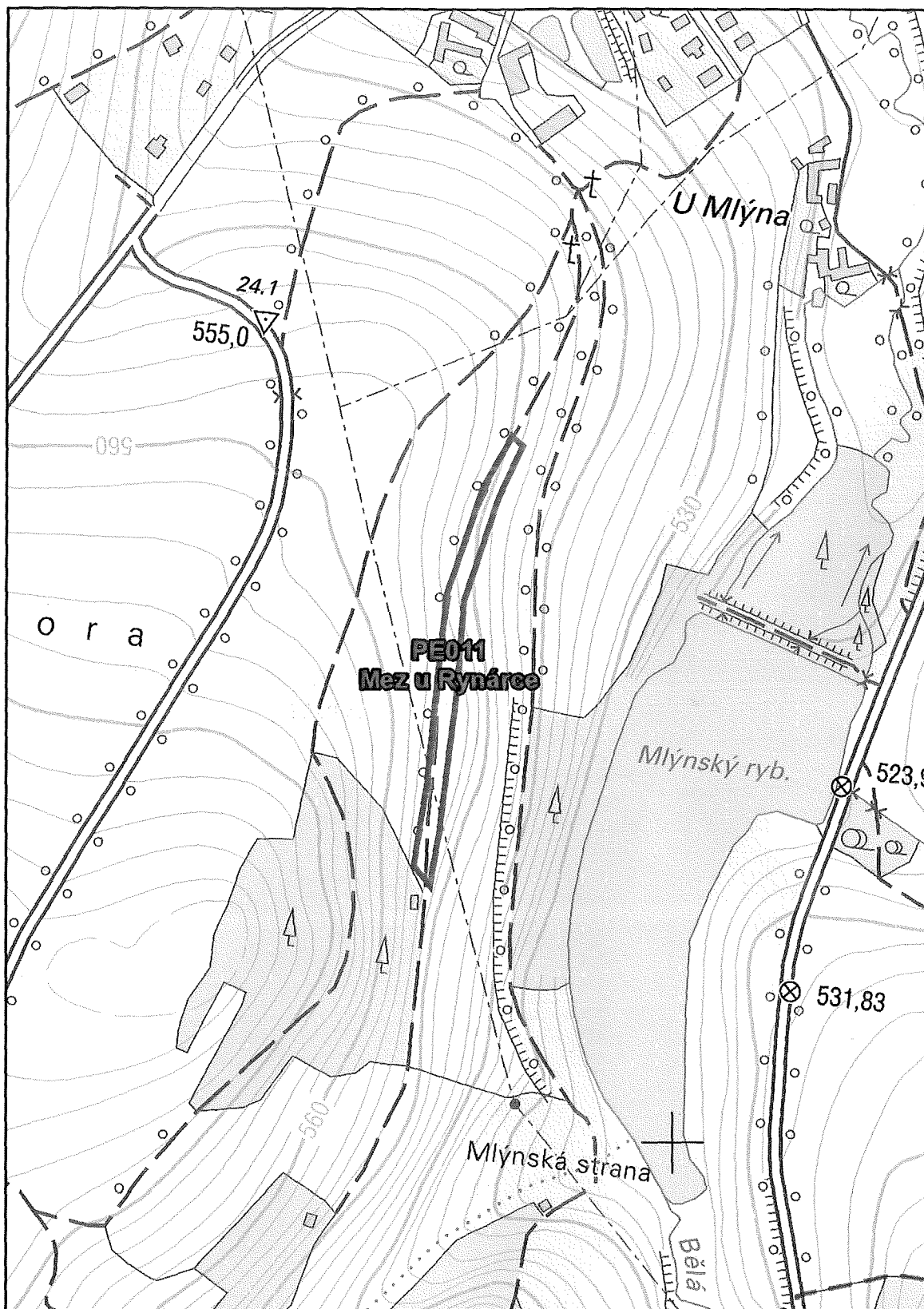
Situace - evidovaná lokalita PE003 U Puldů



Datové zdroje:
Data OŽPZ © GIS Kraje Vysočina, 2001 - 2019
Podkladová data © ČÚZK

1:5 000

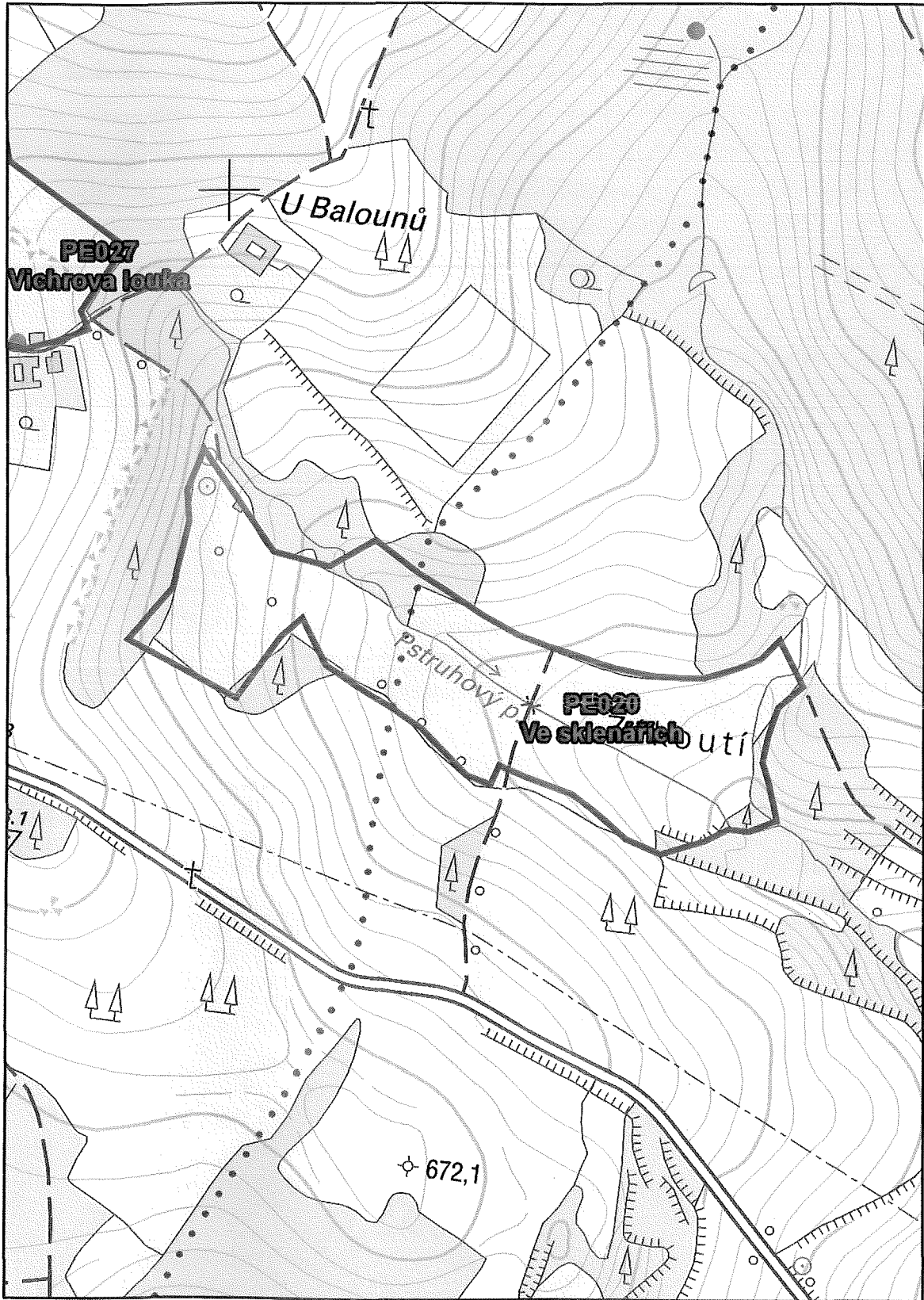
Situace - evidovaná lokalita PE011 Mez u Rynárce



Datové zdroje:
Data OZPZ © GIS Kraje Vysočina, 2001 - 2019
Podkladová data © ČÚZK

1:5 000

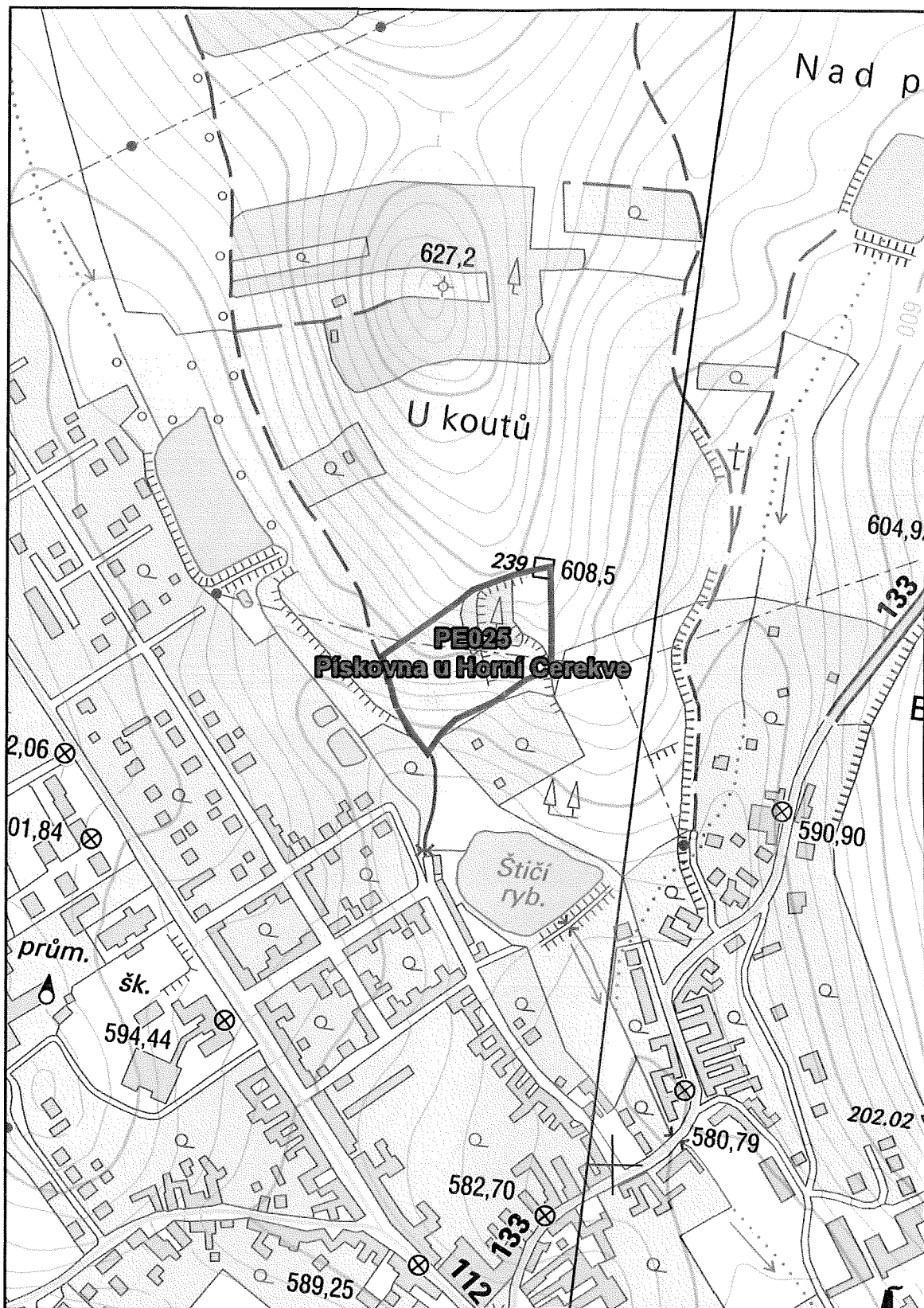
Situace - evidovaná lokalita PE020 Ve sklenářích



Datové zdroje:
Data OZPZ © GIS Kraje Vysočina, 2001 - 2019
Podkladová data © ČÚZK

1:5 000

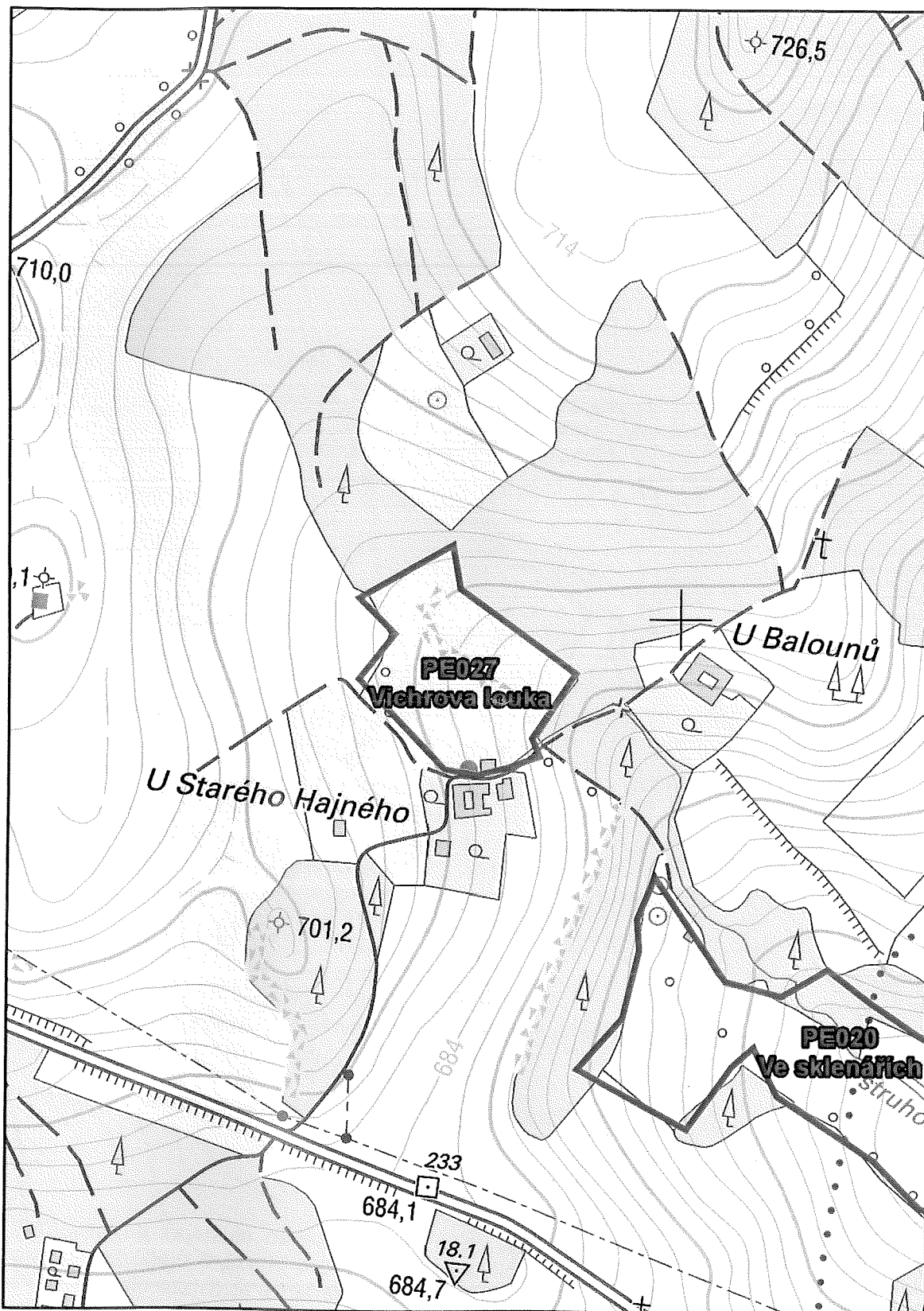
Situace - evidovaná lokalita PE025 Pískovna u Horní Cerekve



Datové zdroje:
Data OZPZ © GIS Kraje Vysočina, 2001 - 2019
Podkladová data © ČÚZK

1:5000

Situace - evidovaná lokalita PE027 Vichrova louka

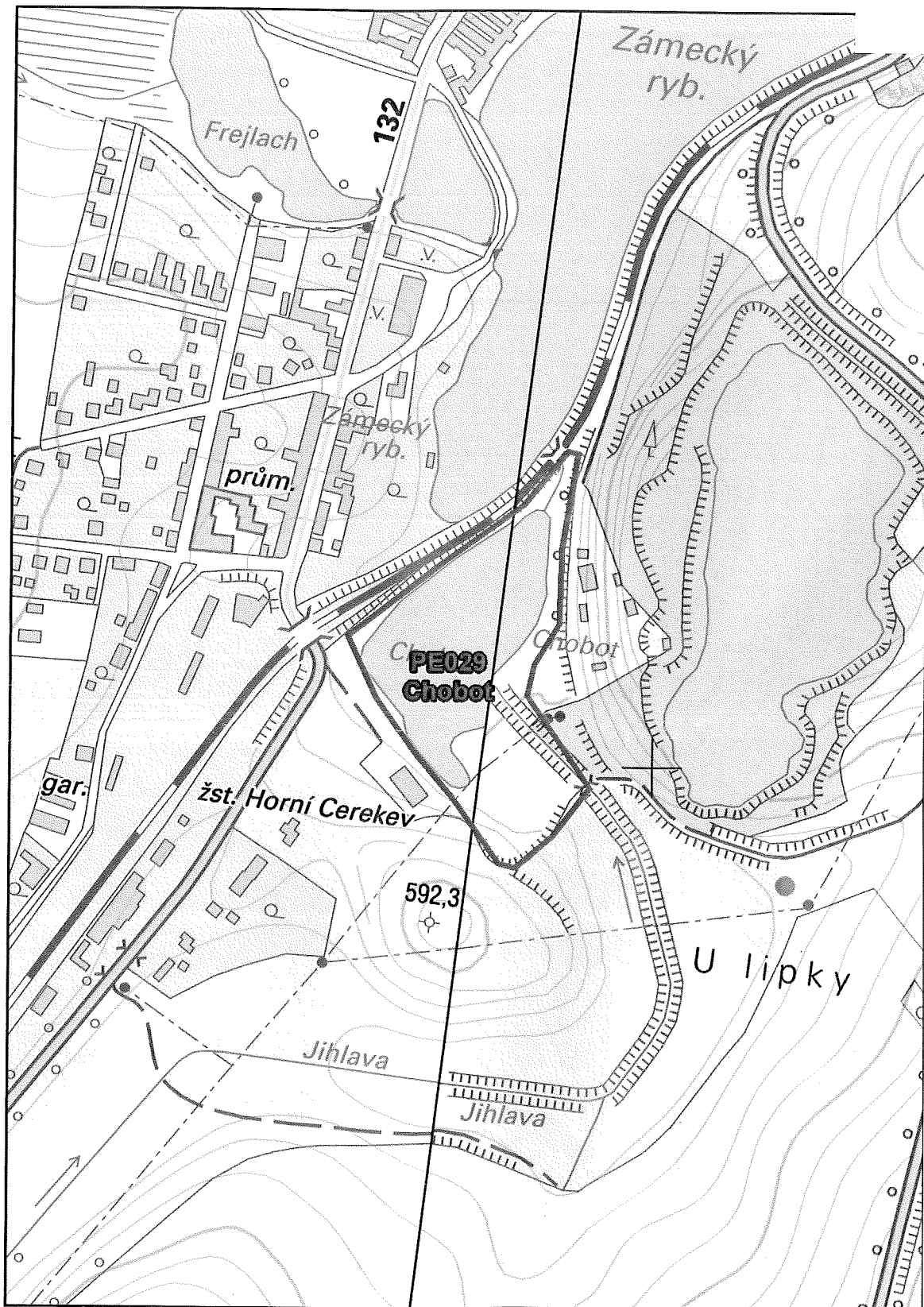


Datové zdroje:
Data OŽPZ © GIS Kraje Vysočina, 2001 - 2019
Podkladová data © ČÚZK

1:5 000

Situace - evidovaná lokalita PE029 Chobot

KRAJ Vysočina
Úřad územního prostře
Číslo listu 571, 587, 33 Jihlava



Datové zdroje:
Data OŽPZ © GIS Kraje Vysočina, 2001 - 2019
Podkladová data © ČÚZK

1:5 000