



4072/20

SMLOUVA O DÍLO

uzavřená podle § 2586 a následujících zákona č. 89/2012 Sb., občanský zákoník (dále jen „občanský zákoník“)

Revizní kontrola stabilizačních systémů v parcích Kraje Vysočina Nová Ves u Chotěboře a Křižanov

ID 135376

I.

Smluvní strany

Objednatel: Kraj Vysočina
se sídlem: Jihlava, Žižkova 1882/57, PSČ 587 33
zastoupený: MUDr. Jiřím Běhounkem, hejtmánem kraje
k podpisu smlouvy pověřen: Ing. Bc. Martin Hyský, člen Rady Kraje Vysočina pro oblast lesního a vodního hospodářství, zemědělství a životního prostředí
zástupce pro věci technické: Ing. Jan Jones
tel: 564 602 501
e-mail: jones.j@kr-vysocina.cz
IČO: 70890749
bankovní spojení: Sberbank CZ, a.s., pobočka Jihlava
číslo účtu: 4050005000/6800
(dále jen „objednatel“)

a

Dodavatel: Petr Fuka
Se sídlem: 391 62 Stádlec 139
zástupce pro věci technické: Ing. Petr Fuka
tel: 723 154 269
e-mail: fuka@arbres.cz
IČO: 72120223
DIČ: CZ8201251267
bankovní spojení: Česká spořitelna, a.s.
číslo účtu: 2126308173/0800 (dále jen „dodavatel“)

II.

Předmět smlouvy

- 2.1.** Dodavatel se zavazuje na svůj náklad a na své nebezpečí provést pro objednatele práce (odborné arboristické činnosti) k zajištění udržitelnosti projektu **Revitalizace parků v zařízeních zřizovaných Krajem Vysočina** (pro parky uvedené v příloze 1 této smlouvy o dílo), který byl podpořen z Operačního programu Životní prostředí tak, jak je specifikováno v této smlouvě a jejích součástech.
Jedná se o péči o stromy v areálech parků užívaných příspěvkovými organizacemi uvedenými v příloze 1 této smlouvy o dílo (dále též jen „příspěvková organizace“). Práce budou provedeny za nepřerušného provozu příspěvkových organizací. Dodavatel je povinen dbát zvýšené opatrnosti vzhledem na eventuální pohyb klientů a dalších osob v areálech parků na pracemi dotčených plochách.
- 2.2.** Rozsah a druh prací:
a) Revizní kontrola stabilizačních systémů na stromech (dynamických a statických vazeb) prováděná s využitím výškové techniky detailním ohledáním vazby v místě její instalace.

Revizní kontrola obsahuje detailní kontrolu stabilizačního systému v rozsahu běžné kontroly s jeho případným posunutím či povolením (dopnutím statických, povolením dynamických vazeb) na 44 stromech, tzn. 69 ks lan bezpečnostních vazeb (jak jsou uvedeny v příloze 1 této smlouvy).

Dodavatel zajistí odstranění (řezem apod.) větví stromů, které jsou v kontaktu (nebo jsou v blízkosti a dostávají se při pohybu za větru do kontaktu) s lany stabilizačních systémů (popř. jiné zajištění proti nechráněnému kontaktu větví s prvky stabilizačního systému), popřípadě udržovací řezy (pokud jsou uvedeny v zápisech pod tabulkami v příloze 1 této smlouvy (nad rámec revize v rozsahu dle níže uvedeného Standardu).

Dodavatel zajistí reinstalaci stabilizačních systémů u stromů s rozpleteným lanem (nad rámec revize v rozsahu dle níže uvedeného Standardu).

Stromy s nezbytným řešením kontaktu/blízkosti větví a s rozpletenými lany jsou uvedeny v zápisech pod tabulkami v příloze 1 této smlouvy).

- b) Součástí revizní kontroly je zpracovaná fotodokumentace, zachycující hlavní nosné části stabilizačního systému (fotodokumentace bude zpracována a odevzdána tak, aby bylo zřejmé, ke kterému stromu se vztahují jednotlivé fotografie). Fotodokumentace může být předána v elektronické formě (formát obrázků *.JPG, *.TIF nebo *.PDF, formát případného seznamu *.RTF nebo *.PDF).
- c) Výstupem z kontroly je protokol se záznamem: výsledek kontroly, případná doporučená nápravná opatření, datum kontroly, jméno (a podpis) zodpovědného pracovníka provádějícího kontrolu. (Stačí jeden protokol pro všechny stromy v jednom parku.) Přílohou protokolu bude upravená tabulka dřevin (dle přílohy 1 této smlouvy o dílo) s instalovanými stabilizačními systémy – upraveny a doplněny budou (dle možností) údaje zejména u atributů (ve sloupečcích) dynamická vazba, statická vazba: počet lan, úroveň instalace (H, D), typ a model instalované vazby, typ zápletu, nosnost vazby. Druhou přílohou protokolu bude fotodokumentace dle předchozího bodu.
- d) Stromy, na kterých bude provedena revizní kontrola, jsou uvedeny v příloze 1 této smlouvy o dílo. Inventarizační čísla stromů v seznamu v tabulce v příloze 1 jsou uváděna dle výkresu v příloze 1 této smlouvy o dílo (zákresy řešených stromů na podkladu z projektových dokumentací výše uvedených projektů).
- e) Revize bude provedena stromolezeckou technikou a to zejména podle Standardu péče o přírodu a krajinu - číslo a název standardu: SPPKA A02 004 Bezpečnostní vazby a ostatní stabilizační systémy - viz <http://standards.nature.cz> (dále jen „Standard AOPK ČR“). Součástí revize jsou všechny nezbytné činnosti a materiály, včetně identifikace stromů v terénu, materiál, dále pak včetně následného rozřezání, vodorovného přemístění, odvozu a likvidace dřevní hmoty (klestu) a jiných zbytků a odpadů ad.
- f) K činnostem a úkolům dodavatele prováděným na jeho náklady na základě této smlouvy patří zejména, nikoliv však výlučně:
 - provedení veškerých činností a úkonů za účelem kompletního provedení prací dle bodu 2.2. této smlouvy;
 - účast na kontrolních dnech nebo odborných průzkumech k upřesnění detailu prací, pokud je objednatel nařídí (za tímto účelem komunikují obě smluvní strany prostřednictvím e-mailových či tel. kontaktů zástupců pro věci technické uvedených v čl. I. této smlouvy);
 - zajištění bezpečnostních opatření na ochranu lidí a majetku (zejména chodců a vozidel v místech dotčených prováděním prací), zajištění bezpečnosti práce a ochrany životního prostředí, a to v součinnosti se statutárním zástupcem příspěvkové organizace, která areál užívá, nebo osobou jím pověřenou;
 - případné projednání a zajištění zvláštního užívání komunikací a veřejných ploch (včetně úhrady poplatků a jiných plateb s tím spojených), zajištění dopravního značení k dopravním omezením (včetně údržby a odstranění

značení), čištění vozovek znečištěných v souvislosti s předmětnými pracemi apod.;

- obstarání veškerých potřebných povolení, souhlasů či výjimek apod. nutných pro provedení díla dle této smlouvy (nebo kontrola jejich úplnosti a platnosti v potřebném rozsahu, pokud budou zajištěny objednatelem nebo příspěvkovou organizací);
- likvidace odpadů související s realizací díla;
- úklid a uvedení povrchu terénu po dokončení prací (a po odstranění biomasy, odpadů apod.) do původního stavu (komunikace, zeleň, příkopy ad.).

(Dále jen „dílo“)

- 2.3.** Dodavatel se zavazuje provést dílo nejpozději **do 30. září 2020.**
- 2.4.** Dodavatel je povinen provádět dílo dle této Smlouvy prostřednictvím realizačního týmu, který bude obsahovat kvalifikovanou osobu pro revizní kontroly stabilizačních systémů na stromech s využitím výškové techniky (např. dle Standardu AOPK ČR Bezpečnostní vazby a ostatní stabilizační systémy).
- 2.5.** Dodavatel se zavazuje při provádění díla postupovat podle pokynů objednatele, pokud mu tyto pokyny budou objednatelem poskytnuty, jinak při provádění prací postupuje samostatně.
- 2.6.** Veškeré věci potřebné k řádnému provedení díla zajišťuje dodavatel.
- 2.7.** Dodavatel je povinen před zahájením prací dle bodu 2.2. této smlouvy oznámit datum zahájení prací zástupci pro věci technické objednatele a zároveň statutárnímu zástupci příspěvkové organizace.
Dodavatel provede dílo za nepřerušného provozu příspěvkové organizace.
Dodavatel bude v souvislosti s realizací díla respektovat požadavky statutárního zástupce příspěvkové organizace, ve vztahu k dodržování pracovní doby a pohybu pracovníků dodavatele a klientů příspěvkové organizace, užívání ploch v areálu příspěvkové organizace apod. Realizace prací ve dnech pracovního klidu a v pracovních dnech mimo pracovní dobu (tj. od 18.00 do 7.00) je možná jen po předchozím jednoznačném souhlasu zástupce příspěvkové organizace.
- 2.8.** Dodavatel zabezpečí provádění díla tak, aby nedošlo v souvislosti s jeho prováděním ke zranění osob a škodám na majetku, k poškození staveb, zařízení, pozemků. Případné škody vzniklé s prováděním předmětu díla uhradí na svůj náklad dodavatel. Dodavatel prohlašuje, že je dostatečně pojištěn proti škodám způsobeným jeho činnostmi, včetně pojištění možných škod způsobených jeho pracovníky třetí osobě.
- 2.9.** Dodavatel potvrzuje, že se v plném rozsahu seznámil s rozsahem a povahou díla, že jsou mu známy podmínky nezbytné k realizaci a že disponuje takovými kapacitami a odbornými znalostmi, které jsou k provedení díla nezbytné. Dodavatel prohlašuje, že veškeré náklady nutné k provedení díla a případné další náklady vyplývající z této smlouvy o dílo zahrnul do ceny v čl. III. této smlouvy.

III.

Cena a platební podmínky

- 3.1. Cena je stanovena dohodou jako maximální a nepřekročitelná a činí v konečné výši
- | | |
|----------------------|-------------|
| celková cena bez DPH | 59.000,- Kč |
| DPH 21 % | 12.390,- Kč |
| cena celkem s DPH | 71.390,- Kč |
- (slovy: sedmdesát jeden tisíc tři sta devadesát korun českých)
(dále jen „cena“).
- 3.2. Objednatel se zavazuje za dílo provedené řádně a včas dle čl. II. této smlouvy zaplatit cenu uvedenou v čl. III. bod 3.1. této smlouvy dle sjednaných platebních podmínek.
- 3.3. Pokud dodavatel neprovede práce v rozsahu a kvalitě stanovené v této smlouvě, je objednatel oprávněn cenu úměrně snížit.
- 3.4. Faktura bude dodavatelem vystavena do 15 (patnácti) dnů po převzetí díla objednatel.
- 3.5. Faktura musí obsahovat tyto náležitosti: název, sídlo a IČO objednatele, označení faktury a její číslo, bankovní spojení a číslo účtu, jméno a místo podnikání dodavatele, název a ID této smlouvy o dílo a fakturovanou částku.
- 3.6. Faktury vystavené dodavatelem jsou splatné do 30 dnů po jejich prokazatelném obdržení objednatel.
- 3.7. Objednatel může fakturu vrátit do data její splatnosti, pokud obsahuje nesprávné nebo neúplné náležitosti či údaje. V době od vrácení faktury po její nové vystavení a předání dodavatelem lhůta podle bodu 3.6. této smlouvy neběží. Nově vystavená (opravená) faktura bude opatřena novou lhůtou splatnosti.
- 3.8. Úhrada za plnění z této smlouvy bude realizována bezhotovostním převodem na účet dodavatele, který je správcem daně (finančním úřadem) zveřejněn způsobem umožňujícím dálkový přístup ve smyslu ustanovení § 109 odst. 2 písm. c) zákona č. 235/2004 Sb. o dani z přidané hodnoty, ve znění pozdějších předpisů (dále jen „zákon o DPH“).
- 3.9. Pokud se po dobu účinnosti této smlouvy dodavatel stane nespolehlivým plátcem ve smyslu ustanovení § 109 odst. 3 zákona o DPH, smluvní strany se dohodly, že objednatel uhradí DPH za zdanitelné plnění přímo příslušnému správci daně. Objednatel takto provedená úhrada je považována za uhrazení příslušné části smluvní ceny rovnající se výši DPH fakturované dodavatelem.
- 3.10. Celkovou a pro účely fakturace rozhodnou cenou se rozumí cena včetně DPH.
- 3.11. Smluvní strany se dohodly, že v případě změny zákonných sazeb DPH nebudou uzavírat písemný dodatek k této smlouvě o změně výše ceny a DPH bude účtována podle předpisů platných v době uskutečnění zdanitelného plnění.

IV.

Dokončení a převzetí díla

- 4.1. Objednatel převezme řádně a včas provedené dílo. Dodavatel oznámí dokončení díla objednateli díla písemně nebo elektronicky (e-mailem se zaručeným el. podpisem, datovou schránkou apod.) zástupci objednatele pro věci technické, zároveň předá protokoly a jeho přílohy (dle bodu 2.2. této smlouvy).
- 4.2. Převzetím díla se rozumí:
- a) marné uplynutí lhůty 10 pracovních dnů ode dne, kdy objednatel obdrží od dodavatele oznámení o provedení díla a protokoly s přílohami; nebo
 - b) podpis protokolu o převzetí díla oběma stranami (zástupci pro věci technické).

V.

Smluvní pokuty a úrok z prodlení

- 5.1. V případě, že se dodavatel ocitne v prodlení s prováděním díla dle této smlouvy oproti termínům dle bodu 2.3. této smlouvy, je objednatel oprávněn účtovat mu smluvní pokutu ve výši 0,05 % z ceny, a to za každý, i započatý den prodlení, pokud výše pokuty nedosáhne 1.000,- Kč, tak se neuplatní.
- 5.2. V případě prodlení objednatele se zaplacením ceny díla je dodavatel oprávněn účtovat objednateli úroky z prodlení ve výši 0,05% z nezaplacené ceny, a to za každý, i započatý den prodlení, pokud výše pokuty nedosáhne 1.000,- Kč, tak se neuplatní.

VI.

Vady díla, odstoupení

- 6.1. Objednatel je oprávněn kontrolovat provádění díla, jak v průběhu realizace prací, tak i po jejich skončení. Zjistí-li, že dodavatel provádí dílo v rozporu se svými povinnostmi, neplní nebo porušuje jinou povinnost danou mu touto smlouvou o dílo, je oprávněn žádat po dodavateli provádění díla řádným způsobem. Jestliže tak dodavatel neučiní ani v přiměřené lhůtě k tomu poskytnuté, je objednatel oprávněn odstoupit od smlouvy. Objednatel může od smlouvy rovněž odstoupit, pokud dílo není provedeno řádně a včas a nelze ani vzhledem ke způsobu zhotovení díla aplikovat snížení ceny dle bodu 3.3 této smlouvy. Odstoupení nabývá účinnosti dnem doručení jeho písemného vyhotovení dodavateli.
- 6.2. Za vady díla odpovídá dodavatel podle ustanovení § 2615 a násl. občanského zákoníku.

VII.

Ostatní ujednání

- 7.1. Tato smlouva se uzavírá na dobu určitou, a to do 31. 12. 2020.
- 7.2. Výběr dodavatele byl proveden v souladu s Pravidly Rady Kraje Vysočina pro zadávání veřejných zakázek ze dne 15. 5. 2017 č. 07/17.
- 7.3. Vztahy smluvních stran touto smlouvou blíže neupravené se řídí příslušnými ustanoveními občanského zákoníku.
- 7.4. Nedílnou součástí této smlouvy tvoří příloha 1 - seznam a zakres stromů k revizní kontrole stabilizačních systémů.

- 7.5. Dodavatel výslovně souhlasí se zveřejněním celého textu této smlouvy včetně podpisů v informačním systému veřejné správy - Registru smluv. Smluvní strany se dohodly, že zákonnou povinnost dle § 5 odst. 2 zákona o registru smluv splní objednatel.
- 7.6. Tato smlouva se vyhotovuje ve dvou exemplářích s platností originálu, z nichž jeden obdrží dodavatel a jeden objednatel.
- 7.7. Tato smlouva může být měněna a doplňována pouze písemnými a očíslovanými dodatky podepsanými oprávněnými zástupci obou smluvních stran.
- 7.8. Smluvní strany prohlašují, že tato smlouva byla sepsána na základě jejich pravé a svobodné vůle, nikoliv v tísní ani za jinak nápadně nevýhodných podmínek.
- 7.9. Tato smlouva nabývá platnosti dnem podpisu a účinnosti dnem uveřejnění v informačním systému veřejné správy - Registru smluv.

V Jihlavě dne 14.5.2020

Ve Stádleci dne 30.4.2020


Kraj Vysočina
Žitkova 97, 587 33 Jihlava



Kraj Vysočina

Ing. Bc. Hyský Martin

člen Rady Kraje Vysočina pro oblast
lesního a vodního hospodářství,
zemědělství a životního prostředí



Ing. Petr Fuka



Ing. Petr Fuka | IČ: 72120223
Stádlec 139, Stádlec 391 62
Tel.: +420 723 154 269
info@arbres.cz | www.arbres.cz

Příloha 1 smlouvy o dílo – seznam a zákres stromů k revizní kontrole stabilizačních systémů

Park Nová Ves u Chotěboře

Príspevková organizace Dětský domov, Nová Ves u Chotěboře 1, se sídlem Nová Ves u Chotěboře 1, 58273 Nová Ves u Chotěboře

kontakty <https://www.ddnv.cz/kontakty-detsky-domov-nova-ves-u-chotebore.html>

Katastrální území: Nová Ves u Chotěboře, p. č. 196/1, 198, 199, 200/1, 2036/1, 2038/1, 2042, 2061.

Počet stromů	Inv č	Název taxonu	Obvod kmene /cm/	Výška /m/	Průměr koruny /m/	Poznámka	Rok instalace	Statická vazba /počet lan/	Dynamická vazba /počet lan/
1	2	Fraxinus excelsior – jasan ztepilý	376	15-20	8-10	Mohutný strom, větví se ve 3 m do 3 kosterních větví.	2014		1
1	8	Tilia cordata – lípa srdčitá	241	15-20	10-15	Větví se ve 2,5 m do 2 kosterních větví- široké úžlabí.	2014		1
1	9	Acer platanoides - javor mléč	292	15-20	8-10	Větví se v cca 1,8 m do 2 kosterních větví, které se dále větví. Korunu tvoří 3 kosterní větve, úzká koruna, široké úžlabí. Na jedné z kosterních větví je dutina po v minulosti ulomené větvi.	2017		1
1	10	Tilia cordata – lípa srdčitá	310	15-20	10-15	Větví se ve 2 m do 2 kosterních větví, kmen vykloněný nad komunikaci.	2014		1
1	12	Tilia cordata – lípa srdčitá	270	15-20	8-10	Větví se ve 3 m do 2 kosterních větví. Koruna přehoustlá.	2014		1
1	13	Tilia cordata – lípa srdčitá	241	15-20	8-10	Větví se v cca 2,5 m do 2 kosterních větví, úzké úžlabí.	2014 2017 doplnění dvou lan		3
1	15	Tilia cordata – lípa srdčitá	125+238	15-20	8-10	Větví se 0,5 m nad zemí do dvou kmenů, široké úžlabí, část koruny zasahuje nad komunikaci.	2017		1
1	146	Tilia cordata – lípa srdčitá	471	15-20	15-20	Větví se v cca 8 m do 2 mohutných kosterních větví. Kmenová dutina.	2014		1
1	228	Fagus sylvatica – buk lesní	288	20-25	10-15		2014		3
1	268	Tilia cordata – lípa srdčitá	314	20-25	10-15	Větví se v 8 m do dvou kosterních větví. Úzké úžlabí.	2014		1
1	351	Tilia cordata – lípa srdčitá	304	15-20	10-15	Větví se ve 3 m do dvou kosterních větví, úzké úžlabí.	2014		1
1	373	Tilia cordata – lípa srdčitá	282	15-20	15-20	Větví se ve 2 m do 2 kosterních větví.	2014		1
1	377	Tilia cordata – lípa srdčitá	314	20-25	10-15	Větví se v cca 7 m do 2 kosterních větví. Úzké úžlabí.	2014		1

Počet stromů	Inv č	Název taxonu	Obvod kmene /cm/	Výška /m/	Průměr koruny /m/	Poznámka	Rok instalace	Statická vazba /počet lan/	Dynamická vazba /počet lan/
1	402	Fraxinus excelsior – jasan ztepilý	204	20-25	8-10		2014		1
1	413	Tilia cordata – lípa srdčitá	204	15-20	10-15	Větví se ve 4 m do 2 kosterních větví.	2014		1
1	427	Tilia cordata – lípa srdčitá	185	15-20	10-15	Větví se ve 4 m do 2 kosterních větví.	2014		2
1	443	Tilia cordata – lípa srdčitá	232	15-20	10-15	Větví se ve 4 m do 2 kosterních větví.	2014		1
1	447	Tilia cordata – lípa srdčitá	263	15-20	10-15	Ve 4 m do 2 kosterních větví, které se dále větví. Ve 4,5 m jsou 3 kosterní větve.	2014		3
1	468	Quercus robur – dub letní	345	15-20	15-20	Větví se ve 3,5 m do 3-4 kosterních větví.	2014		1
1	672	Fagus sylvestris – buk lesní	188	15-20	8-10		2014	1	1
1	690	Acer platanooides - javor mléč	376	10-15	10-15	Větví se ve 2 m do 3 kosterních větví. Mohutný strom, kosterní větve dříve staženy pomocí řetězu.	2014	1	2
1	839	Tilia cordata	196	20-25	20-25	Větví se v 1 m do 2 mohutných kosterních větví.	2014		2
22								2	31

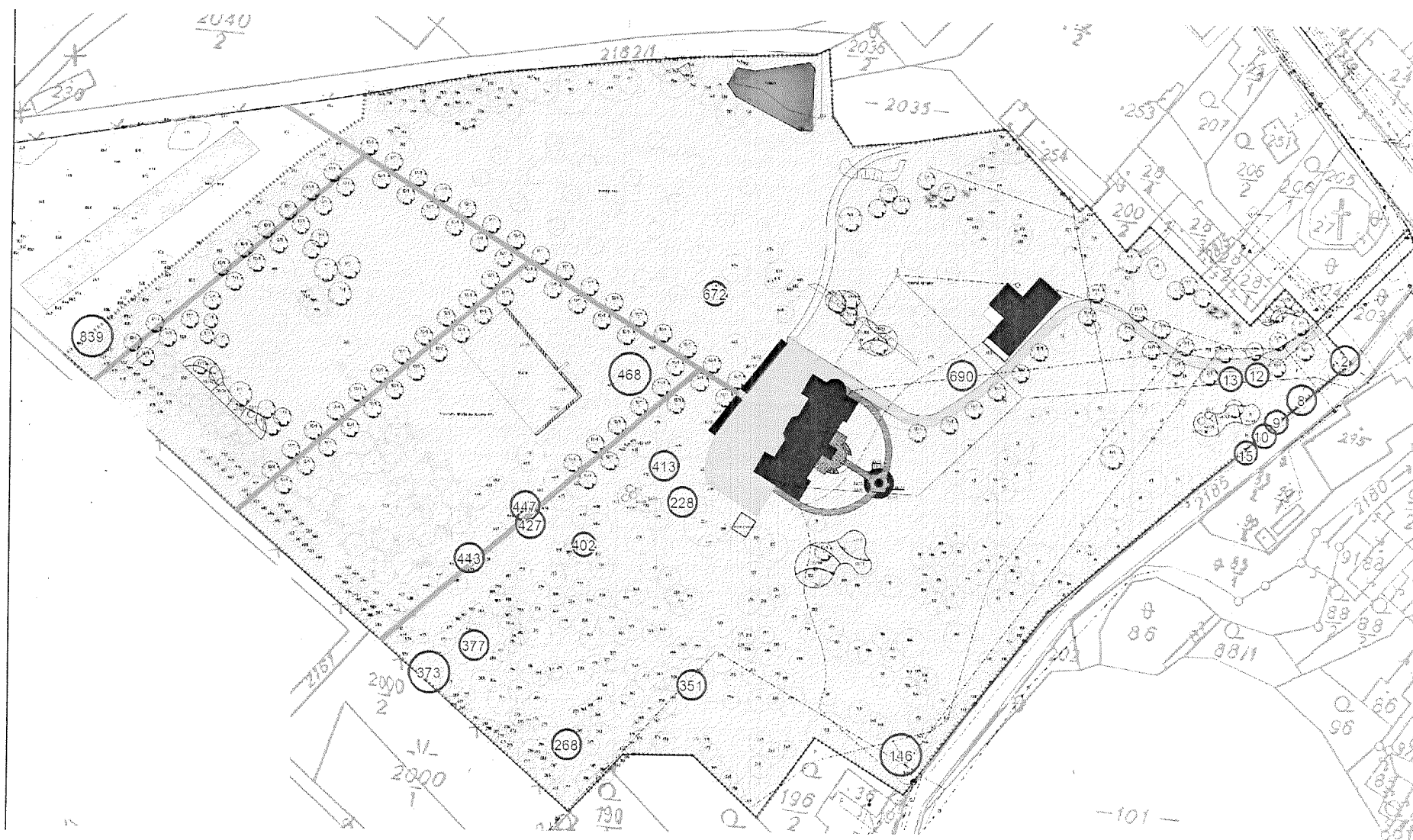
Zápis (z března 2020) – stromy s nezbytností dalších opatření v rámci revize:

Lana vazeb v kontaktu s větvemi (nové letorosty, náklon větví, spadlé větve, blízké větve) na stromech inv. č. 413^{*)}, 447 a 839.

Rozpletená dynamická vazba na stromě inv. č. 402.

*) U stromu inv. č. 413 je nezbytný bezpečnostní řez (S-RB).

Situace se zákresem stromů - park Nová Ves u Chotěboře



Park Křižanov

Příspěvková organizace Domov Kamélie Křižanov, příspěvková organizace, se sídlem Zámek 1, 59451 Křižanov

kontakty <https://www.domovkamelie.cz/kontakt>

Katastrální území: Křižanov, p. č. 242, 244, 300/1.

Počet stromů	Inv č	Název taxonu	Obvod kmene /cm/	Výška /m/	Průměr koruny /m/	Poznámka	Rok instalace	Statická vazba /počet lan/	Dynamická vazba /počet lan/
1	44	Aesculus hippocastanum	309	20	15	boční dutina kmene	2013		1
1	61	Acer platanoides	150+160	20	16	dvoják od země	2013		1
1	66	Acer pseudoplatanus	320	30	14	dvoják	2013		1
1	82	Aesculus hippocastanum	270	20	10	dvoják	2013		1
1	91	Aesculus hippocastanum	310	25	16	boční dutina kmene, 5x kmen	2013		1
1	92	Tilia cordata	410	30	20	boční dutina kmene, troják	2013		4
1	93	Tilia cordata	270	25	16	dvoják	2013		1
1	94	Tilia cordata	320	25	18	troják	2013		3
1	100	Acer platanoides	240	25	18	boční dutina kmene, troják	2013		2
1	101	Acer pseudoplatanus 'Leopoldii'	120+125	15	10	boční dutina kmene, dvoják	2013		1
1	102	Acer platanoides	280	25	18	dvoják	2013		2
1	105	Tilia cordata	360	25	16	troják	2013		1
1	106	Pinus strobus	270	30	8	troják	2013		1
1	128	Fagus sylvatica 'Rohani'	345	25	22	dvoják	2013	1	1
1	131	Fagus sylvatica	480	25	24	boční dutina kmene, 6 výhonů	2013		3
1	150	Acer platanoides	270	25	18	dvoják	2013		1
1	229	Fagus sylvatica	298	35	16	dvoják, zatřžené větve	2013		1
1	235	Fraxinus exelsior	310	30	11	dvoják	2013		3
1	236	Acer platanoides	255	25	14		2013		1
1	256	Fagus sylvatica 'Atropurpurea'	318	25	16	dvoják, hniloba, boční dutina kmene	2013		2
1	257	Fagus sylvatica 'Atropurpurea'	310	25	16		2013		1
1	264	Quercus palustris	331	25-30	15	dvoják	2013		2
22								1	35

Situace se zákresem stromů – park Křižanov

