

ZADÁNÍ ÚZEMNÍ STUDIE SÍDELNÍ ZELENĚ (DÁLE ÚSSZ) PRO MĚSTO PARDUBICE

Zadání územní studie je v souladu s ustanovením § 30 SZ a je zpracováno na základě Osnovy a metodického rámce pro zpracování studií systému sídelní zeleně (dále jen „studie“) dle OPŽP 2014-20, prioritní osa 4, specifický cíl 4.4 – Zlepšení kvality prostředí v sídlech (EU, Evropský fond pro regionální rozvoj, OPŽP, Agentura ochrany přírody a krajiny).

1. Cíl a účel studie

- podpora funkčního systému sídelní zeleně – zvýšení ekologické stability sídel, ochrana ploch zeleně
- odborný podklad pro pořizování ÚPD, případně jejich změn
- odborný koncepční podklad pro rozhodování v území a pro ochranu, správu a péči o zeleň.

Základním cílem je vytvořit komplexní strategický a koncepční dokument rozvoje veškerých ploch zeleně sídla (tedy ploch zeleně veřejné, vyhrazené i soukromé), který bude evidovat, hodnotit a navrhnout obnovu a tvorbu zeleně.

Dokument si klade za cíl navrhnout, prověřit a posoudit možná řešení infrastruktury sídelní zeleně ve vazbě na zlepšení kvality prostředí v sídlech a jeho ekologické stability (odolnosti vůči vnějším vlivům). Takový dokument vytvoří podklad pro stanovení koncepce rozvoje sídelní zeleně, případně pro následné řešení regulačních plánů.

Jeho prostřednictvím vznikne jasná bilance potřeby ploch zeleně významná z hlediska koordinací důležitých záměrů a činností v území. Mimo jiné doporučí stanovení koeficientu zeleně s ohledem na kvalitu vegetačních prvků, doporučí velikosti a kvalitu ploch a prvků zeleně ve vazbě na docházkovou vzdálenost a počet obyvatel a navrhne optimální strukturu systému zeleně.

Dokument by měl být využitelný také pro zvýšení efektivity realizace a údržby zeleně.

Územní studie sídelní zeleně vytvoří návrh zeleně v sídle jako funkčně, případně prostorově spojitého systému ploch zeleně zastavěného území, vodních prvků a zastavitelných ploch v návaznosti na zeleň v krajině. Základním podkladem ke zpracování bude územní plán Pardubice.

Nezbytnou součástí studie bude kategorizace veškerých ploch zeleně v sídle dle funkčního, plošného a prostorového významu a dle kvality. Na základě rozboru zeleně sídla studie doporučí regulativy pro jednotlivé kategorie, rozdělí plochy do intenzitních tříd údržby, stanoví rámcové zásady rozvoje a údržby. Dále zhodnotí a případně navrhne etapizaci rekonstrukce, realizace a dalších úprav zeleně.

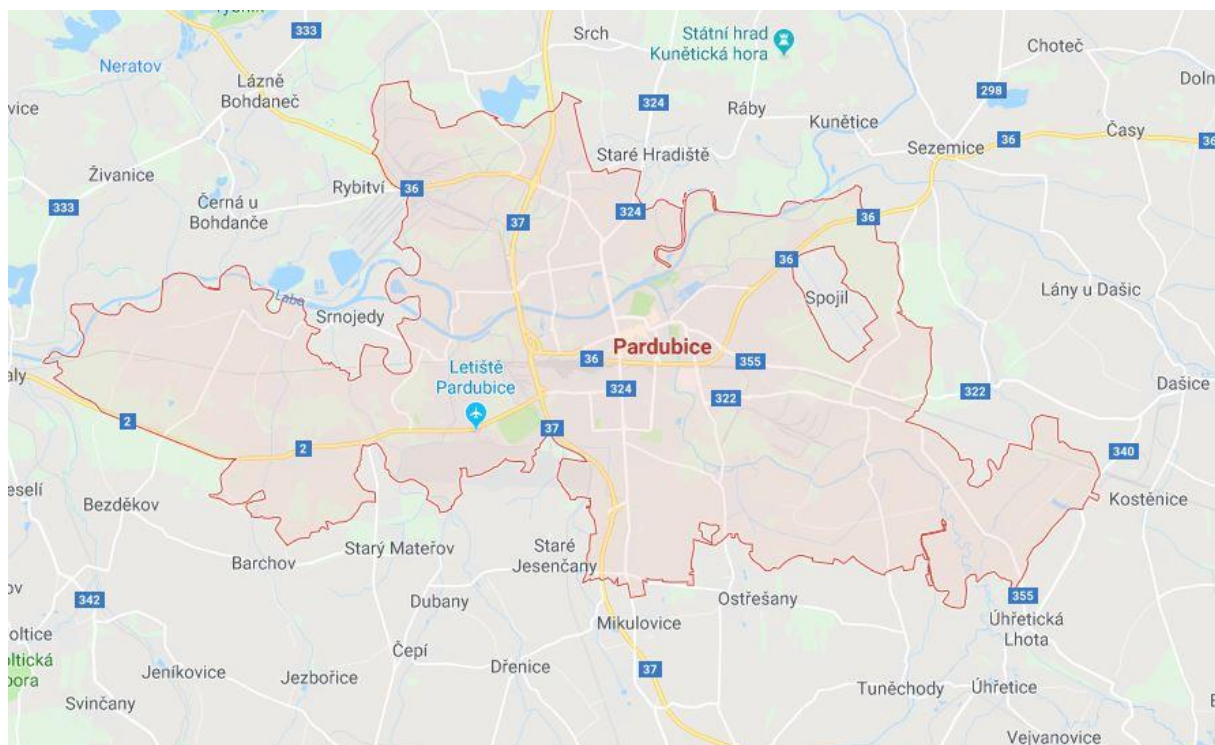
ÚSSZ bude zpracována dle metodického pokynu Osnovy a metodického rámce pro zpracování systému sídelní zeleně, bude reagovat na dokument Strategie EU pro přizpůsobení se změně klimatu (tzv. „Adaptační strategie EU“) a na její národní ekvivalent – Strategie přizpůsobení se změně klimatu v podmínkách ČR (tzv. „Adaptační strategie ČR“), na Strategii EU v oblasti biologické rozmanitosti do roku 2020, zohlední protipovodňovou ochranu a zelenou infrastrukturu a dokument Strategie veřejných prostranství města Pardubice.

V rámci studie budou řešeny všechny úkoly a témata obsažené v metodickém pokynu, vzhledem k charakteru řešeného území a potřebám územního plánování města Pardubice budou podrobněji řešeny tyto okruhy témat:

- Evidence a zhodnocení funkčního využití veškerých stávajících ploch sídelní zeleně
- Návrh doplnění systému sídelní zeleně v zastavěném území, v zastavitelných plochách nebo v návaznosti na tyto plochy v nezastavěném území, stanovení funkčně – kompoziční jednotky zeleně (FKJZ- kategorie zeleně, funkčního typu zeleně). Pro takto stanovené FKJZ se stanoví rámcové zásady jejich rozvoje.
- Zajištění vazeb na zeleň v krajině (ÚZEMNÍ STUDIE KRAJINY ORP PARDUBICE) a průchodnost územím
- Specifikace charakteru a kvality vegetačních úprav a vybavenosti ploch
- Návrh kategorizace ploch sídelní zeleně se stanovením regulativů, intenzitních tříd údržby a rámcových zásad rozvoje a údržby
- Naplnění cílů uvedených ve Strategii veřejných prostranství města Pardubice
- Zaměření na uspořádání uliční zeleně v širších vazbách (současný stav versus návrh, vazba a doporučení ve vztahu k inženýrským sítím, historické souvislosti, předpoklady výsadeb, koordinace činností pro zajištění výsadeb atp.)
- Vazba na hospodaření s dešťovými vodami, tzv. modro-zelenou infrastrukturu

2. Rozsah řešeného území

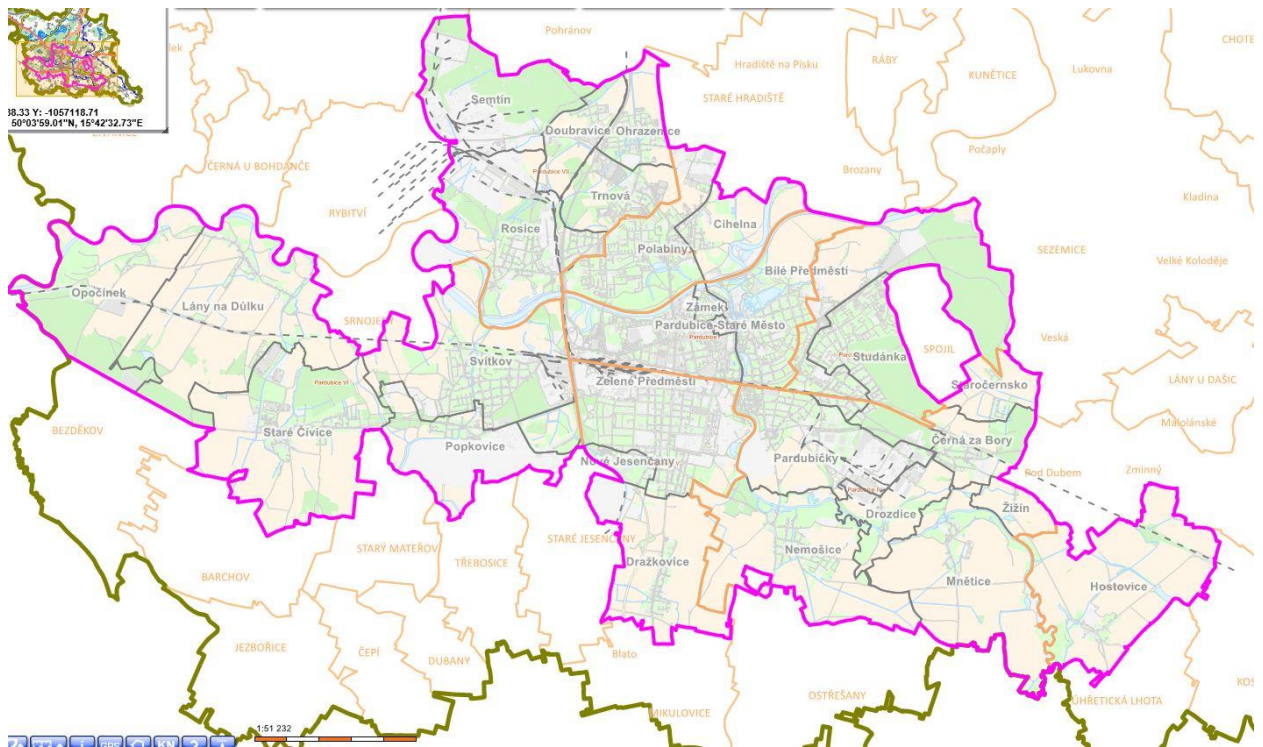
Správní území Statutárního města Pardubice je vymezeno souborem katastrálních území: Pardubice, Černá za Bory, Dražkovice, Drozdice, Hostovice u Pardubic, Lány na Důlku, Mnětice, Nemošice, Nové Jesenčany, Ohrazenice, Opočíněk, Pardubičky, Popkovice, Rosice nad Labem, Semtín, Staré Čívce, Staročernsko, Studánka, Svítkov a Trnová.



Obr. 1 Zákres hranice řešeného území

Dostupné informace o území z územního plánu a pasportu zeleně

Velikost zastavěného území2965 ha
Výměra zeleně z pasportu zeleně na veřejných pozemcích města.....447 ha
Zastavitelné a přestavbové plochy města.....1200ha (jsou vymezené i uvnitř zastavěného území, takže se místy překrývají se zastavěným územím)
Zastavitelné plochy, které leží pouze mimo zastavěné 978 ha



Obr. 2 Hranice katastrálních území a městských částí

Řešené území ÚSSZ je vymezeno v rozsahu následujících katastrálních území.

Název KÚ	kód KÚ
Pardubice	717657
Černá Za Bory	619965
Dražkovice	632252
Drozdice	619973
Hostovice u Pardubic	645991
Lány na Důlku	679071
Mnětice	619981
Nemošice	703249
Nové Jesenčany	718084
Ohrazenice	709328
Opočinec	679089
Pardubičky	717835
Popkovice	718068
Rosice nad Labem	741205
Semtín	747386
Staré Čívce	754170
Staročernsko	619990
Studánka	717843
Svítkov	718033
Trnová	717959

3. Obsah územní studie sídelní zeleně

3.1 Postup zpracování územní studie

Popíše se metodika a postup při zpracování studie včetně všech použitých podkladů, podrobného terénního průzkumu a fotodokumentace. V maximální míře budou využita data z ÚAP a další dostupné podklady. Doplnující rozborů budou pořízeny v rozsahu nutném pro následné zpracování rozborů a návrhu, jenž bude specifikován v zadání ÚSSZ. Nezbytnou součástí doplňujících průzkumů budou vždy terénní průzkumy a pořízení fotodokumentace.

ÚSSZ se zpracuje nad mapovými podklady státního mapového díla.

Z existujících podkladů budou využity především tyto:

- Data z územně analytických podkladů (dále jen ÚAP)
- Zásady územního rozvoje a územní plány; v rozsahu smysluplném vzhledem k měřítku a podrobnosti zpracování ÚSSZ se zohlední i politika územního rozvoje, regulační plány,
- Evidované územní studie a jiné (starší) územně plánovací podklady, vedené v evidenci územně plánovací činnosti, popř. vydaná územní rozhodnutí
- Komplexní pozemkové úpravy
- Související aktuální oborové generely a studie, programy, koncepce a strategie
- Oborové mapy a další výše neuvedené zdroje dat v rozsahu potřebném pro zpracování ÚSSZ – (vzhledem k okruhu témat, jejichž podrobnější zpracování je požadováno jde např. i o historické mapy a historické letecké snímky, studie a projekty revitalizací vodních toků a niv), revize lokálního ÚSES pro území správní obvod ORP Pardubice, ÚAP krajinný ráz pro správní obvod ORP Pardubice, Studie potencionálního vlivu výškových staveb a větrných elektráren na krajinný ráz území Pardubického kraje
- Pasport zeleně
- Mapování biotopů, hodnocení krajinného rázu

3.2 Stav sídelní zeleně

Hodnocení stavu bude obsahovat textovou i grafickou část. Konkrétní lokality budou popsány na tzv. kartách lokalit (stav i návrh). Celková bilance současného stavu bude uvedena samostatně v přehledné tabulce v členění podle částí města (Pardubice I – střed, Pardubice II – Polabiny, Cihelna, Polabiny III – Dubina, Drážka, Hůrka, Studánka, Slovany, Pardubice IV – Pardubičky, Pardubice V – Dukla, Pardubice VI – Svítkov, Pardubice VII – Rosice, Pardubice VIII – Hostovice). Nezbytnou součástí posouzení stavu sídelní zeleně je podrobný terénní průzkum.

Textová část bude obsahovat analýzu potřeby změn systému sídelní zeleně ve vztahu k jeho dalšímu rozvoji a v porovnání s jeho stávajícím stavem. Analýza se zaměří nejen na kvantitativní, ale i na kvalitativní parametry systému. Rozborů se provedou v rozsahu nezbytném pro dokumentování problematiky zeleně v sídle.

Jejich součástí bude:

- zhodnocení současného stavu zeleně, možnosti a omezení jejího dalšího rozvoje v zastavěném území, v zastavitelných plochách a dle potřeby také v nezastavěném území v propojení na zastavěné území a zastavitelné plochy;
- zhodnocení stavu zeleně z hlediska plnění ekologických funkcí, zhodnocení biologického potenciálu dřevin na úrovni ploch, zastoupení převažujících vývojových stádií;
- střety zájmů a disproporce v nárocích a možnostech uplatnění zeleně při rozvoji sídla, včetně vyhodnocení stávajících skladebných částí ÚSES a vodních prvků z hlediska možností využívání člověkem v koexistenci s cílovým ekosystémem.

Závěrečná bilanční tabulka bude obsahovat údaje o výměře a kvalitě ploch dle jednotlivých kategorií, vybavenost ploch, zastoupení vegetačních prvků, funkčně provozní kvalitu ploch, požadavky na údržbu vegetačních prvků, přístupnost ploch, specifické požadavky, případně jiné.

Grafická část bude obsahovat:

- širší vztahy (sídlo – krajina), tzv. krajinářské hodnocení zájmového území v měřítku 1: 25000- 1:50000
- výkres rozboru současného stavu zeleně v sídle a jeho bezprostředním okolí v měřítku UP 1:5000
- problémový výkres pro jednotlivé obvody dle potřeby v měřítku 1: 5000 (1:2000)
- na kartách lokalit vždy ortofoto snímek řešené lokality v měřítku odpovídajícím velikosti lokality s vyznačením řešené lokality

Po prostudování všech poskytnutých a dostupných podkladů a po seznámení se s územím může projektant v případě potřeby navrhnout úpravu zadání studie. Návrh úpravy projedná s pořizovatelem.

3.3 Návrh sídelní zeleně

Návrh rozvoje sídelní zeleně se zaměřuje na vymezení potřebných ploch zeleně, řešení funkčně-prostorového uspořádání zeleně ve struktuře sídla a jejich bilancování v návaznosti na urbanistickou koncepci obce. Návrh obsahuje část textovou, jejíž součástí jsou i tabulky, a část grafickou.

Konkrétní lokality budou popsány na tzv. kartách lokalit (stav i návrh). Celková bilance návrhového stavu bude uvedena samostatně v přehledné tabulce v členění podle částí města (Pardubice I – střed, Pardubice II – Polabiny, Cihelna, Polabiny III – Dubina, Drážka, Hůrka, Studánka, Slovany, Pardubice IV – Pardubičky, Pardubice V – Dukla, Pardubice VI – Svítkov, Pardubice VII – Rosice, Pardubice VIII – Hostovice).

Návrh se zaměří na ověření, doplnění, zpřesnění a zdůvodnění systému sídelní zeleně – vymezení potřebných ploch zeleně, řešení funkčně-prostorového uspořádání zeleně ve struktuře sídla. Systém sídelní zeleně bude tvořen plochami a koridory, navzájem spolu propojenými, doplněnými o samostatné prvky. Bude stanoven potenciál jednotlivých ploch. Návrh bude využívat karet lokalit. V nezastavěném území budou znázorněny vazby sídla na krajinu, způsob propojení zeleně sídla a

nezastavěného území, návaznost na územní systém ekologické stability a nároky na strukturu zeleně sídla z něj vyplývající. Bude doporučena vhodná druhová skladba pro jednotlivé FKJZ v rámci „intravilánu“ i „extravilánu“ řešeného území (s ohledem na nepříznivé stanovištní podmínky v městském prostředí) - zeleň ulic, sídlišť, parků, okrajů města, doprovodná zeleň komunikací a vodotečí apod. Návrh druhové skladby bude konzultován se správcem zeleně a OŽP. Bude stanovena etapizace realizace (založení), rekonstrukce a dalších úprav ploch zeleně a návrh kategorizace ploch do intenzitních tříd údržby. Součástí díla bude také návrh opatření a podmínek ochrany zeleně a nároky na zajištění údržby zeleně. Předpokládá se i návrh dočasného využití rozvojových ploch s potenciálem budoucí zástavby pro „dočasnou vegetaci“ a stanovení principů a podmínek hospodárného využití takových ploch v centru sídla. Závěrečná bilanční tabulka bude obsahovat informace potřebné k bilancování prostorových a dalších nároků navrženého stavu.

3.3.1 Textová část

Textová část přehledným způsobem vysvětluje koncepci zeleně sídla a zdůvodňuje návrh jejího řešení na základě rozboru jak urbanistických, tak přírodních podmínek území (klima, reliéf, vodní režim, fauna a flora). V textové části se popisuje, hodnotí a navrhuje využití stávajících ploch zeleně včetně ÚSES a nově navrhuje využití u ploch plánovaných. Stanoví se etapizace realizace (založení), rekonstrukce a dalších úprav ploch zeleně a návrh kategorizace ploch do intenzitních tříd údržby.

a) Úvod

- zhodnocení výsledků dílčích projednávání,
- posouzení souladu se stávající územně plánovací dokumentací, zejména s urbanistickou koncepcí a koncepcí uspořádání krajiny.

b) Návrh řešení systému zeleně sídla v členění:

b1 Nezastavěné území (pouze v rozsahu řešeného území)

- vazby sídla na krajinu,
- způsob propojení systému zeleně sídla a nezastavěného území (chráněné plochy, kontaktní plochy s okolní krajinou, návrh využití lesů v řešeném území, vodních toků a začlenění vodních ploch do sídla apod.),
- návaznost na územní systém ekologické stability a nároky na strukturu zeleně sídla z něj vyplývající.

b.2 Zastavěné území a zastavitelné plochy

- makrokompozice systému zeleně (vymezení základních rozvojových os a jádrových částí systému zeleně, základní kompozičně prostorové schéma systému sídelní zeleně),
- propojení jednotlivých ploch zeleně a ostatních přírodních prvků,
- specifikace a vymezení ploch zeleně dle FKJZ stanovení optimální velikosti ploch, navrhované kvantitativní a kvalitativní standardy jednotlivých FKJZ,
- požadavky na vybavenost (rámcově dle kategorií, nebo zejména u menších sídel individuálně pro jednotlivé plochy),

- požadavky na intenzitu údržby.

b.3 FKJZ dle specifických částí sídla (pouze pokud je to relevantní)

c) Návrh dřevinných vegetačních prvků

- návrh plošného zastoupení dřevinných vegetačních prvků, návrh jejich prostorové struktury,
- návrh dřevin pro využití v parkových a krajinářských úpravách, sortiment dřevin vhodných pro výsadby v nezastavěném území v nejbližším okolí sídla s využitím druhů vhodných pro dané ekologické podmínky, sortiment rostlin části systému zeleně navazujícího na ÚSES nebo jiné lokality vysoké přírodní hodnoty),
- další požadavky na strukturu vegetace.

d) Návrh opatření

- návrh opatření a podmínek ochrany zeleně, památkově chráněných a historických zahradních parkových objektů, hospodaření s dešťovými vodami
- doporučení způsobu a etapizace realizačních postupů (s návrhem 1. etapy k realizaci)
- nároky na zajištění údržby zeleně

e) Návrh témat pro zpracování do územně plánovací dokumentace (dle potřeby)

Předpokládá-li se na podkladě územní studie pořízení změny územního plánu nebo jiný relevantní způsob zpracování obsahu územní studie do územně plánovací dokumentace, uvedou se pouze témata relevantní pro řešení v územně plánovací dokumentaci.

f) Návrh témat pro řešení obecně závaznou vyhláškou obce (dle potřeby)

Předpokládá-li se na podkladě územní studie příprava obecně závazné vyhlášky obce řešící problematiku ochrany a údržby zeleně na území obce, uvedou se pouze témata relevantní pro úpravu formou obecně závazné vyhlášky obce.

g) Vymezení ploch vhodných pro obnovu a revitalizaci zeleně,

Včetně odůvodnění, jež je možno provést i odkazem na část studie, z níž toto vymezení vyplývá.

h) Tabulky

Textovou část návrhu řešení uzavírají tabulky. Uvádějí informace potřebné k bilancování prostorových a dalších nároků navrženého stavu.

3.3.2 Grafická část

Část grafická přehledně zobrazuje stávající i navrhované prvky systému zeleně (FKJZ). Zpracovává se obvykle v podrobnosti měřítko územně plánovací dokumentace – tedy v měřítku územního plánu, případně v podrobnějším měřítku pro vybrané lokality. Výkresy obsahují graficky odlišené FKJZ, a zpravidla také další informace, např. navržená intenzita údržby, plochy vyžadující menší či větší zásahy, včetně návrhu jejich regenerace.

a) Základní výkresy

- makrokompozice systému zeleně sídla (kompoziční schéma v měřítku 1: 25000-1:50000),
- výkresy komplexního návrhu funkčního a prostorového uspořádání systému zeleně, včetně návrhu funkčně-kompozičních jednotek (v měřítku 1: 5000, 1:2000)
- etapizace realizace návrhové části studie (v měřítku 1: 10000, popř. v měřítku průkazném, nebo jako schéma),
- dle potřeby průmět návrhu do územního plánu (předpokládá-li se na podkladě územní studie pořízení změny územního plánu; v měřítku grafické části územního plánu).
- výkres rozboru současného stavu zeleně v sídle a jeho bezprostředním okolí v měřítku UP 1:5000
- problémový výkres pro jednotlivé obvody dle potřeby v měřítku 1: 5000 (1:2000)

b) Případné doplňující výkresy

Případnými doplňujícími výkresy jsou:

- ostatní výkresy dle potřeby, vzorová řešení či řezy
- vizualizace návrhových částí, další zpřesňující materiály doporučené zpracovatelem

4. Požadavek na zpracování variant

Vzhledem k rozsahu území je možné v některých lokalitách přistoupit k řešení ve variantách.

5. Podmínky konzultací studie/spolupráce s orgány veřejné správy

Územní studie sídelní zeleně bude v průběhu pořizování konzultována se zadavatelem, s relevantními orgány veřejné správy (zejména s orgány ochrany životního prostředí, památkové péče), se zástupci dotčených městských částí a s veřejností, s úřadem územního plánování a to v každé z částí pořizování územní studie sídelní zeleně (část I. – Analýzy, doplňující průzkumy a rozbor, část II. - Návrh územní

studie sídelní zeleně, část III- Management údržby a rozvoje). Předpokládají se 2 veřejná projednání (prezentace zástupcům města) a dílčí součinnost v průběhu prací v následujících etapách:

část I. – Stav sídelní zeleně

Etapa č. 1 – zpracování průzkumů a rozborů

V etapě č. 1 budou zhotovitelem zhodnoceny dostupné podklady, které si zhotovitel zajistí v odpovídajícím množství a potřebné kvalitě a dále budou v rámci této etapy zhotovitelem provedeny průzkumy a rozborů dle zadání.

Zadavatel bude o průběhu zpracování průzkumů a rozborů informován na pravidelných kontrolních dnech min. 1 za 2 měsíce, na které budou dle potřeby a vzájemné dohody přizváni experti, či relevantní orgány.

Zhotovitel si podklady pro zpracování díla poptá a zajistí samostatně v rámci plnění zakázky a to včetně podkladů, kterými disponuje objednatel.

Etapa č. 2 – součinnost na projednání průzkumů a rozborů

S výsledky průzkumů a rozborů budou seznámeni všichni zainteresovaní (relevantní orgány veřejné správy, zejména orgány ochrany životního prostředí, zástupci dotčených obcí resp. veřejností, úřady územního plánování sousedních ORP) na jednání, které zorganizuje zadavatel za spoluúčasti zhotovitele a dále prostřednictvím webového portálu zadavatele, kde bude možné uplatnit náměty a připomínky zainteresovaných v předem stanovené lhůtě. Přijaté náměty a připomínky budou následně vyhodnoceny na společné schůzce zadavatele a zpracovatele, jejímž výsledkem budou písemné pokyny pro dopracování průzkumů a rozborů. Na základě pokynů k dopracování zpracovatel dopracuje průzkumy a rozborů. Na základě konzultací a společné rozvahy nad souhrnným vyhodnocením průzkumů a rozborů má zadavatel právo doplnit upřesnění požadavků na řešení návrhu územní studie sídelní zeleně.

Etapa č. 3 – dopracování průzkumů a rozborů, zhodnocení stavu sídelní zeleně

Výstupem etapy č. 3 bude čistopis zhodnocení stavu sídelní zeleně dle zadání – vyhodnocení stavu sídelní zeleně v textové a grafické podobě a jejich vyhodnocení jako východiska pro zpracování návrhu.

Výstupy etapy č. 3 budou odevzdány 1x na samostatném digitálním záznamovém médiu a veřejně odprezentovány (projednány).

Část II - Návrh územní studie sídelní zeleně

Etapa č. 4 – součinnost na projednání návrhu

Koncept návrhu bude prezentován relevantním orgánům veřejné správy, zejména orgánům ochrany životního prostředí, zástupcům dotčených obcí resp. veřejností, úřadům územního plánování na jednání, které zorganizuje zadavatel za spoluúčasti zpracovatele. S návrhem před dokončením se bude možné seznámit rovněž v elektronické podobě prostřednictvím webového portálu zadavatele. Náměty a připomínky bude možné uplatnit v předem stanovené lhůtě. Následně proběhne schůzka zadavatele a zpracovatele za účelem vyhodnocení došlých námětů a připomínek, jejímž výsledkem budou písemné pokyny pro dopracování návrhu ÚSSZ.

V etapě č. 5 proběhne finalizace návrhu ÚSSZ: zpracování pokynů předaných objednatelem zhotoviteli v předchozí etapě a úprava dokumentace k odevzdání.

Výstupy etapy č. 5 –1x na samostatném digitálním záznamovém médiu.

Část III- Management údržby a rozvoje ploch sídelní zeleně

Etapa č. 6 – koncept managementu údržby bude představen relevantním orgánům veřejné správy, zejména orgánům správy zeleně, na jednání, které zorganizuje zadavatel za spoluúčasti zpracovatele. S návrhem před dokončením se bude možné seznámit rovněž v elektronické podobě prostřednictvím webového portálu zadavatele. Náměty a připomínky bude možné uplatnit v předem stanovené lhůtě. Následně proběhne schůzka zadavatele a zpracovatele za účelem vyhodnocení došlých námětů a připomínek, jejímž výsledkem budou písemné pokyny pro dopracování managementu údržby a rozvoje ploch ÚSSZ.

Etapa č. 7 – finalizace návrhu managementu údržby a rozvoje ploch zeleně, odevzdání čistopisu ve 2 tištěných paré a 1x na samostatném digitálním záznamovém médiu.

Při zpracování územní studie sídelní zeleně bude třeba navázat na zpracovanou USK a dílčí studie v území.

6. Způsob zpracování

Zadavatel požaduje maximální využití možností grafického zobrazování tak, aby většina navrhovaných úprav, řešení problémů a limitů byla zřejmá z výkresové části.

Předmět plnění bude odevzdán ve 4 tištěných vyhotoveních a jednom vyhotovení aktuálně pro každý městský obvod (8 obvodů). Dále budou odevzdány 2 digitální nosiče ve formátu *.pdf i *.shp dle datové části popsané níže.

Datová část

Datová část bude obsahovat následující:

- data Doplnující průzkumy a rozbory
- data Návrh územní studie sídelní zeleně
- data Management údržby a rozvoje ploch sídelní zeleně

Data budou předána ve formátu ESRI shapefile s vyplněnou atributovou databází a topologicky čistá, pokud se budou modifikovat data z ÚAP, bude dodržen datový model.

Struktura dat musí respektovat datový model územně analytických podkladů, který bude rozšířen o požadované údaje, které jsou nad rámec datového modelu územně analytických podkladů.

Územní studie sídelní zeleně bude od počátku zpracovávána v prostředí GIS. Nastavení datové struktury, atributové části a číselníků, je zpracovatel povinen společně projednat a nechat si odsouhlasit od zadavatele na pracovním jednání především s odpovědným zaměstnancem na pozici GIS správce magistrátu města. Zpracovatel je povinen se řídit potřebami a požadavky zadavatele.

7. Převzetí a schválení územní studie

Dokončená územní studie bude předána pořizovateli nejpozději 28.2.2021. Pořizovatel schválí využití územní studie dle § 25 stavebního zákona a podá návrh na vložení studie.

Zpracovala: Ing. Lenka Marková
Referentka odboru hlavního architekta
Magistrát města Pardubice