

Smlouva o dílo

uzavřená ve smyslu ustanovení § 2586 a násl. zákona č. 89/2012 Sb., nový občanský zákoník

číslo smlouvy zhotovitele:.....

číslo smlouvy objednatele: 41/2020/VAL

I. Smluvní strany

1. Objednatel:

Městská část Praha - Slivenec

Sídlo : K Lochkovu 6/2, 154 00 Praha - Slivenec

IČO: 00241661

DIČ: CZ00241661

Zastoupená: RNDr. Janou Plamínkovou, starostkou

Telefon : 251 818 044, 602 102 684

E-mail: slivenec@praha-slivenec.cz

Bankovní spojení: PPF, a.s., č.ú.: 500756998/6000

(dále jen jako *objednatel*)

Osoby zmocněné jednat ve věcech:

- smluvních: RNDr. Jana Plamínková, starostka
- odborných: Jana Valtrová Vávrová, referentka ŽP : +420 251 812 249

2. Zhotovitel:

Hřiště pod Květinou s.r.o.

sídlo: Chlaponice 34, Drhovle, 379 01 Písek

Zastoupený: Bc Ivan Pešek, jednatel

Telefon a fax: 607 041 450

E-mail: info@hristepodkvetinou.cz

IČ: 280 88 085

DIČ: CZ 280 88 085

Bankovní spojení, číslo účtu: 43-2749330297/0100

Společnost zapsaná v OR vedeném u Krajského soudu v Českých Budějovicích, vložka C 16503

Osoby zmocněné jednat ve věcech:

- smluvních: Bc Ivan Pešek,
- odborných: Pavel Kopal: +420 607 041 449

II. Předmět plnění

1.

Zhotovitel se zavazuje zhotovit mobiliář podle nabídky zhotovitele č.42-20-03 ze dne 24.4.2020, která je nedílnou součástí této smlouvy o dílo. (dále je „dílo“)

2.

Dílo bude plněno na základě této smlouvy o dílo, přičemž dílem se rozumí jeho kompletní provedení dle projektové dokumentace předložené objednatelem ve smyslu čl. V. této smlouvy.

3.

Zhotovitel se zavazuje vykonat dílo vlastním jménem a na vlastní odpovědnost. Součástí díla nejsou dopadové plochy.

III. Čas plnění

1.

Termíny plnění předmětu smlouvy podle článku II. jsou následující:

Termín zahájení prací: 1.6.2020

Termín dokončení prací: 10.7.2020

2.

Objednatel bere na vědomí, že v případě, že termín zahájení nebo pokračování prací závisí na součinnosti objednatele (předání staveniště atd.) nebo na stavební připravenosti jiného zhotovitele, sjednaného objednatelem, může nastat zahájení prací až poté, co bude uvedená součinnost zhotoviteli poskytnuta. V takovém případě bude termín dokončení prací posunut o dobu, po kterou trvalo prodlení objednatele v poskytnutí součinnosti resp. o dobu, po kterou nebyla stavební připravenost pro provedení díla. V případě, že nebude součinnost podle tohoto článku poskytnuta ani ve lhůtě stanovené ve výzvě zhotovitele, má zhotovitel právo od této smlouvy odstoupit.

3.

Zhotovitel se zavazuje provést práce specifikované článkem II. této smlouvy a předat dílo objednateli v termínu dle čl. III., odstavce 1. za podmínky, že atmosférická, teplotní a povětrnostní situace nebude objektivně bránit řádným technologickým postupům.

4.

Příslušná dokumentace (projektová dokumentace, položkový rozpočet) související s předmětem díla bude předána zhotoviteli při podpisu smlouvy o dílo v 1 tištěném paré. Za správnost a úplnost předané dokumentace odpovídá objednatel.

5.

Zhotovitel je povinen zkontrolovat technickou část předané projektové dokumentace nejpozději před zahájením prací na příslušné části díla a upozornit objednatele bez zbytečného odkladu na zjištěné vady a nedostatky a tyto případné vady mu sdělit.

6.

Objednatel se zavazuje dílo převzít a zaplatit za něj dohodnutou cenu.

7.

Objednatel je povinen dílo převzít, odpovídá-li této smlouvě. Za dílo provedené podle této smlouvy, je považováno dílo, které nevykazuje podstatné vady, které by bránily jeho užívání a které odpovídá příslušným normám pro dětská hřiště. Dřívější předání a převzetí zhotoveného díla není vyloučeno.

IV. Cena za dílo a platební podmínky

1.

Cena za provedené dílo byla dohodnuta jako smluvní dle rozpočtu dle § 2620 nového občanského zákoníku a to s výhradou prací, jenž nejsou zahrnuty do rozpočtu a nebyly předvídatelné v době uzavření této smlouvy a to ani při vynaložení odborné péče. Cena díla činí:

Cena v Kč bez DPH celkem:	225 580,-	Kč
DPH 21%:	47 371,80	Kč
Cena celkem v Kč s DPH:	272 951,80	Kč

2.

Vyúčtování ceny díla bude provedeno na základě jedné konečné faktury vystavené po ukončení a předání díla. Přílohou faktury bude předávací protokol podepsaný oběma stranami, to neplatí v případě, že nebude dílo převzato objednatelem bezdůvodně.

3.

Objednatel neposkytuje zálohy.

4.

Dojde-li k nesouladu mezi položkovým rozpočtem a projektovou dokumentací, je pro stanovení nabídkové ceny rozhodující položkový rozpočet. Položkový rozpočet je pro zpracování nabídkové ceny závazný.

5.

Splatnost faktury je 14 dnů. Objednatel si vyhrazuje právo vrátit faktury zhotoviteli bez úhrady, jestliže nebudou splňovat veškeré stanovené náležitosti.

6.

Sazba daně z přidané hodnoty bude stanovena zhotovitelem objednateli dle sazeb platných v době vystavení daňového dokladu.

7.

Cena díla zahrnuje veškeré materiály a úkony vedoucí k provedení díla v rozsahu dle článku II. této smlouvy.

8.

Dojde-li při realizaci díla k jakýmkoliv změnám, doplňkům nebo rozšíření předmětu díla na základě požadavku objednatele nebo tak vyplýne z podmínek při provádění díla, z odborných znalostí zhotovitele nebo z vad projektové dokumentace, je zhotovitel povinen provést soupis těchto změn, doplňků nebo rozšíření. Soupis ocení zhotovitel cenou položkovou, popř. cenou rozpočtovanou v aktuální cenové úrovni na základě oboustranně potvrzených zápisů po odsouhlasení objednatelem či jím pověřenou osobou. Zhotovitel předloží tento soupis objednateli, resp. jeho zástupci k odsouhlasení formou dodatku ke smlouvě, přičemž toto odsouhlasení musí být provedeno písemně nejpozději do 5 dnů.

V. Způsob a podmínky provedení díla

1.

Dílo bude provedeno v souladu s projektovou dokumentací a v souladu s nabídkou zhotovitele č. 42-20-03.

2.

Zhotovitel provede dílo na své náklady a na vlastní nebezpečí.

3.

Zhotovitel je povinen při realizaci díla používat pouze bezvadný materiál odpovídající platným normám, obecně závazným předpisům, technologickým a montážním předpisům výrobců uvedených v katalogových listech a které jsou v souladu s projektovou dokumentací.

4.

Zhotovitel je povinen při realizaci díla veškerý materiál a technologická zařízení používat pouze podle technologických předpisů stanovených výrobcem a podle katalogových listů. Zhotovitel se zavazuje provést dílo v souladu s českými technickými normami, a to i tehdy pokud mají jen doporučující charakter a v souladu s obecně závaznými předpisy platnými v ČR v době provedení díla.

5.

Objednatel je odpovědný za to, že řádný průběh prací zhotovitele nebude rušen zásahy třetích osob.

VI. Předání díla

1.

K převzetí díla vyzve písemně zhotovitel objednatel nejpozději 5 dní před plánovaným předáním.

2.

Pokud objednatel dílo ve lhůtě navržené zhotovitelem nepřevzme, je objednatel povinen neprodleně písemně sdělit důvody nepřevzetí, resp. specifikuje vady, které převzetí díla bránily. Odstraněním takto specifikovaných vad, jenž v souladu s touto smlouvou brání převzetí díla zhotovitelem pominou důvody nepřevzetí díla a dílo se považuje za převzaté. V případě dalších vad se jedná o vady díla v záruční době.

3.

Objednatel nemá právo odmítnout převzetí díla pro ojedinělé drobné vady, které samy o sobě ani ve spojení s jinými nebrání užívání díla funkčně nebo esteticky ani užívání podstatným způsobem neomezují. V případě vytknutí takových vad se má mezi stranami za to, že dílo bylo zhotovitelem předáno a to i v případě, že objednatel odmítne předávací protokol podepsat.

Při předání a převzetí díla bude účasten zástupce objednatel, zástupce zhotovitele, případně další osoby, o kterých tak stanoví objednatel. V případě že se objednatel nebo jeho zmocněný zástupce k převzetí díla bez omluvy nedostaví, má se za to, že dílo přebírá bez výhrad.

4.

Zhotovitel odevzdá objednateli nejpozději k termínu odevzdání a převzetí díla nezbytné doklady související s předmětem díla.

5.

Dílo bude předáno na základě protokolu o předání a převzetí prací na místě plnění díla.

6.

Zhotovitel nejpozději při předání a převzetí díla předá objednateli Pravidla pro užívání díla v záruční době, kterými je objednatel povinen se řídit.

7.

Objednatel je povinen předmět díla řádně prohlédnout při předání a převzetí díla.

VII. Záruční doba – Odpovědnost za vady díla

1.

Dílo má vady, jestliže jeho provedení neodpovídá výsledku určenému v této smlouvě.

2.

Záruční doba na nosné konstrukce prvků je 5 let. (hniloba nosných kůlů v zemi - nevztahuje se na praskliny z důvodu povětrnostních vlivů a přírodních procesů), na ostatní části prvků 2 roky. Tato lhůta běží od řádného předání a převzetí díla bez vad a nedodělků.

3.

Objednatel je povinen vady písemně reklamovat u zhotovitele bez zbytečného odkladu po jejich zjištění.

4.

Zhotovitel za vady na díle neručí v případě, že jsou způsobeny kupujícím nebo vznikly nesprávným užíváním, skladováním, nesprávnou údržbou, zásahem kupujícího či třetích osob či mechanickým poškozením. Dále také neručí za vady, které vznikly v důsledku vnější události mimo vliv zhotovitele.

5.

Zhotovitel po dobu trvání záruky je povinen zahájit odstraňování vady do 30 pracovních dnů ode dne, kdy mu byla doručena písemná reklamáce od objednatele, pokud nedojde k dohodě o jiné lhůtě nebo pokud tomu nebudou bránit technologicky nevhodné podmínky nebo povaha závady.

6.

Objednatel a zhotovitel se písemně dohodnou na lhůtě, ve které je povinen zhotovitel odstranit vytknuté vady.

7.

Pokud se v době záruční lhůty zjistí, že se objednatel neřídil Pravidly pro užívání díla, které obdržel od zhotovitele při předání a převzetí díla, nebudou reklamační závady zhotovitelem uznány a objednatel si tyto závady odstraní na vlastní náklad.

VIII. Smluvní pokuta

1.

Zhotovitel se zavazuje zaplatit smluvní pokutu ve výši **0,5 %** z ceny díla za každý i započatý kalendářní den prodlení s termínem dokončení díla.

2.

Objednatel se zavazuje uhradit zhotoviteli smluvní pokutu ve výši **0,5 %** z nezaplacené ceny díla za každý den prodlení.

IX. Ostatní ustanovení

1.

Zhotovitel bude při plnění předmětu této smlouvy postupovat s odbornou péčí. Zavazuje se dodržovat obecně závazné předpisy, technické normy a podmínky této smlouvy. Zhotovitel se bude řídit výchozími podklady objednatele, pokyny objednatele, resp. jeho zástupci, zápisy a dohodami oprávněných pracovníků smluvních stran a rozhodnutími a vyjádřeními kompetentních orgánů státní správy.

X. Vyšší moc

1.

Pro účely této smlouvy se za vyšší moc považují skutečnosti, které nejsou závislé a ani nemohou být ovlivněny smluvními stranami – např. živelné pohromy, stávky, které by podstatně zasáhly do předmětu plnění atd.

2.

Pokud se splnění této smlouvy stane nemožným do měsíce od zásahu vyšší moci, strana, která se bude odvolávat na vyšší moc, požádá druhou stranu o úpravy u smlouvy ve vztahu k předmětu, ceně a době plnění. Pokud nedojde k dohodě, má strana, která se odvolala na vyšší moc právo odstoupit od smlouvy. Účinky odstoupení nastanou dnem doručení oznámení.

XI. Závěrečná ustanovení

1.

Smlouva je uzavřena okamžikem, kdy je poslední souhlas s obsahem návrhu smlouvy doručen druhé smluvní straně. Smlouva vzniká projevem souhlasu s celým jejím obsahem. Souhlas s obsahem smlouvy je vyjádřen podpisem oprávněným zástupcem smluvní strany.

2.

Měnit nebo doplňovat text této smlouvy lze jen formou písemných dodatků, které budou platné jen, budou-li řádně potvrzené a podepsané oprávněnými zástupci obou smluvních stran na jedné listině.

3.

Nastanou-li u některé ze stran skutečnosti bránící řádnému plnění této smlouvy, je povinna to ihned bez zbytečného odkladu oznámit druhé straně a vyvolat jednání zástupců oprávněných k podpisu smlouvy.

4.

Strany si ve smyslu ust. §89a o.s.ř. sjednávají, že veškeré spory plynoucí z této smlouvy (vyjma sporů, ve kterých zákon stanoví příslušnost výlučnou) budou rozhodovány v prvním stupni Okresním soudem v Českých

Budějovicích, případně bude – li příslušný v prvním stupni krajský soud, pak Krajským soudem v Českých Budějovicích.

5.

Tato smlouva je vypracována ve dvou vyhotoveních, z nichž jedno si ponechá objednatel a jedno vyhotovení zhotovitel.

6.

Obě strany prohlašují, že došlo k dohodě o celém rozsahu této smlouvy.

XII. Přílohy k této smlouvě

Příloha č. 1 – Nabídka č. 42-20-03

V Písku dne 4. 5. 2020

V Praze dne 30. 4. 2020

Hřiště pod Květinou



AGILITY, PSÍ PARKY
Z AKÁTOVÉHO DŘEVA

nabídka č. 42-20-03

Městská část Praha Slivenec / Agility a mobiliář



O nás:

společnost **H**říště **P**od **K**větinou s.r.o. se zabývá návrhy, výrobou a realizací dětských hřišť, naučných stezek, cyklostezek, parkového a zahradního mobiliáře, **Agility - Psích parků** i originálních řešení s respektem ke konkrétním lokalitám.

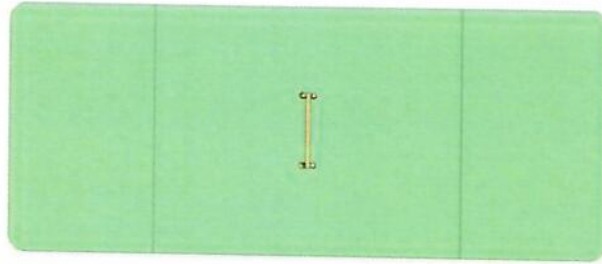
Jako výchozí materiál je používána ručně zpracovaná akátová kulatina, ceněná především pro estetické kvality a extrémní odolnost, doplňkově také dubový masív.

Na nosné akátové konstrukce je poskytována záruka 10 let. Skutečná trvanlivost je však mnohem delší.

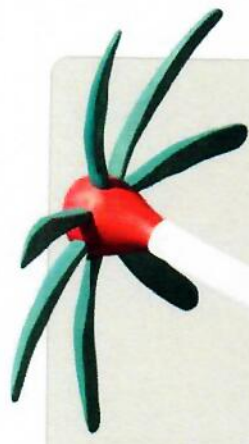


Poznámky

Půdorys



- minimální prostor prvku
1030 x 440 cm



katalogové číslo Ag1-b

Skoková překážka nízká 1

Popis

- konstrukce – přirozeně zakřivené kúly
- kotvení – do terénu v betonových patkách
- materiál a komponenty – akát, spojovací mat. nerez, pozink
- rozměr – šířka skoku 120 cm
výška skoku 30 cm
min. výška bočních kúl 100 cm
- prostor prvku – 1030 x 440 cm
- obroušená akátová kulatina, bez ostrých hran, bez náteru

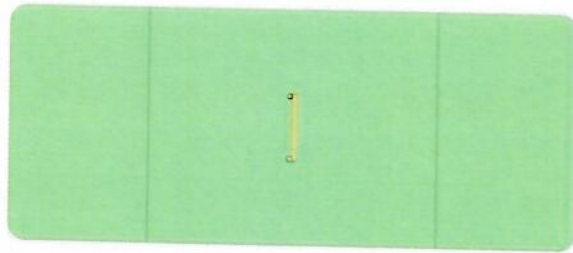
Ilustrační foto

Hřiště pod
Květinou

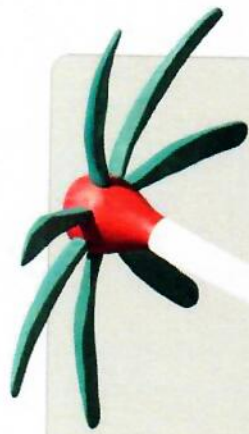
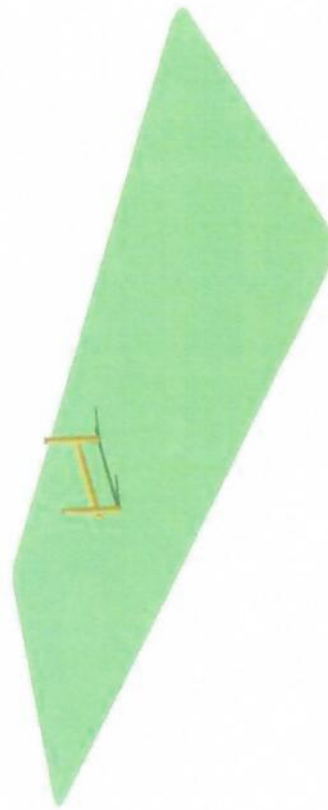
DĚTSKÁ HRISTĚ
Z AKÁTOVÉHO DŘEVA

Poznámky

Půdorys



- minimální prostor prvku
1020 x 440 cm



katalogové číslo Ag2-b

Skoková překážka nízká 2

Popis

- konstrukce – přirozené zakřivené kúly
- kotvení – do terénu v betonových patkách
- materiál a komponenty – akát, spojovací mat. nerez, pozink
- rozměr – šířka skoku 120 cm
výška skoku 30 cm
min. výška bočních kúlů 100 cm
- prostor prvku – 1020 x 440 cm
- obroušená akátová kulatina, bez ostrých hran, bez náteru

Ilustrační foto

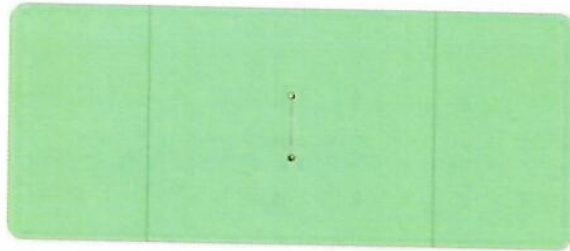
Hřiště pod
Květinou

DETSKÁ HRISTE
Z AKATOVEHO DREVA

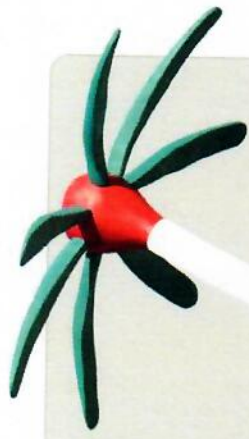
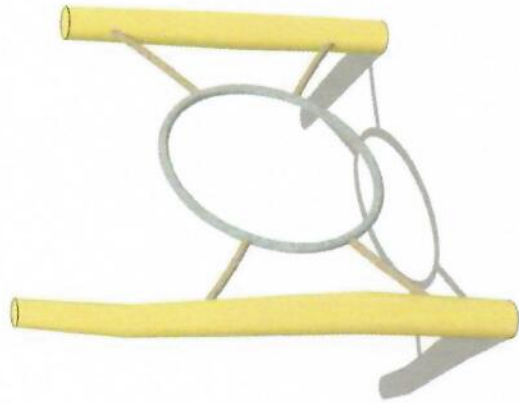
Poznámky:

- velikost M

Půdorys



- minimální prostor prvku
1010 x 420 cm



katalogové číslo Ag3

Proskokový kruh

Popis

- konstrukce – přirozeně zakřivené kúly
- kotvení – do terénu v betonových patkách
- materiál a komponenty – akát, žárově zinkovaná ocel, lano s ocelovým kordem, spojovací mat. nerez, pozink
- rozměr – průměr vnitřního otvoru kruhu 40 – 60 cm

vzdálenost středu proskokového kruhu od země – kategorie:

S – 55 cm

M – 55 cm

L – 80 cm

min. výška bočních kúll 120 cm

- prostor prvku – 1010 x 420 cm
- obroušená akátová kulatina, bez ostrých hran, bez nátěru

Hřiště pod
Květinou

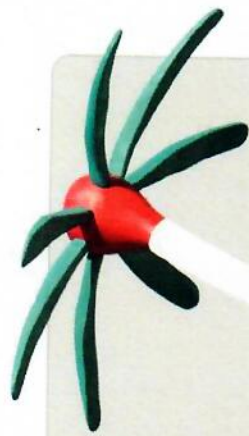
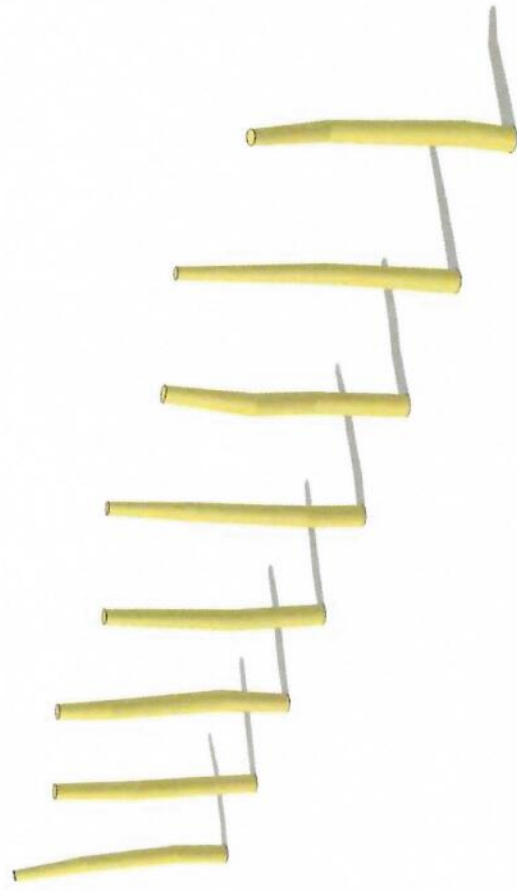
DETSKÁ HRISTE
Z AKÁTOVÉHO DŘEVA

Poznámky

Půdorys



- minimální prostor prvku s osmi kůly
1500 x 310 cm



katalogové číslo Ag5

Slalom

Popis

- konstrukce – přirozené zakřivené kůly
- kotvení – do terénu v betonových patkách
- materiál a komponenty – akát
- rozměr – výška stojen 100 - 120 cm, vzdálenost stojen od sebe 50 - 65cm
- počet stojen je sudý 8, 10, 12
- prostor prvku s osmi kůly – 1500 x 310 cm
- obroušená akátová kulatina, bez ostrých hran, bez náteru

Ilustrační foto

Hřiště pod
Květinou

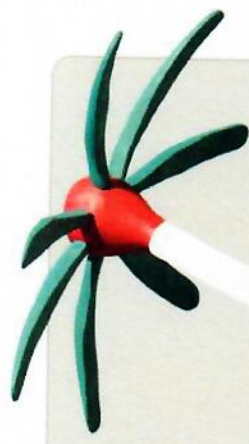
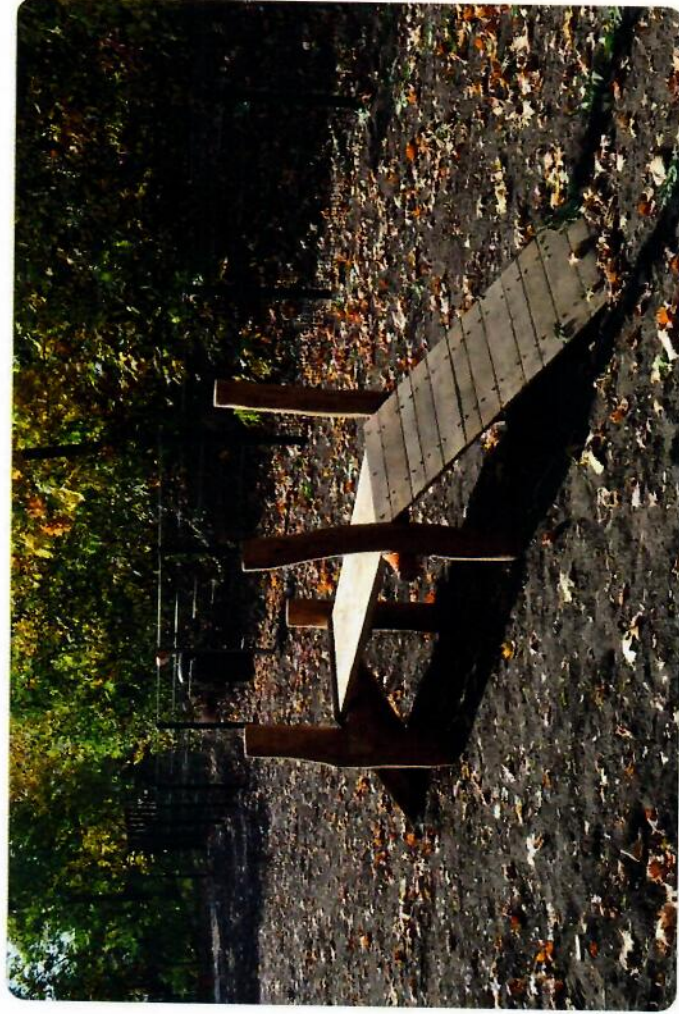
DETSKÁ HRISTE
Z AKATOVEHO DREVA

Poznámky

Půdorys



- minimální prostor prvku
2040 x 340 cm



katalogové číslo Ag6

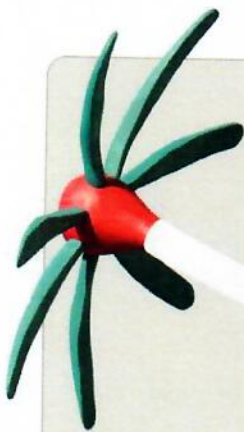
Kladina

Popis

- konstrukce – přirozeně zakřivené kůly
- kotvení – do terénu v betonových patkách
- materiál a komponenty – akát, dub, spojovací mat. nerez, pozink
- rozměr – výška 120 – 135 cm
šířka 30 – 40 cm
délka každé části 360 cm
- prostor prvku – 2040 x 340 cm
- bez nátěru

Ilustrační foto





Rozpočet

Nabídka č. 42-20-03
Praha Slivenec, Agility

Zpracoval dne 24. 4. 2020

Eva Kopalová
obchodní zástupení

Tel.: 607 041 450
email: info@hristepodkvetinou.cz
web: www.hristepodkvetinou.cz

Hřiště Pod Květinou s.r.o.
Chlaponice 34
397 01 Písek

IČ: 28088085
DIČ: CZ28088085

Platnost nabídky 6 měsíců.



Kat.č.	Název	Počet ks	Cena /ks	Cena	Montáž/ks	Montáž	beton
Ag1b	Skoková překážka nízká	2	16500	33000	4500	9000	1200
Ag2b	Skoková překážka nízká jednoduchá	2	8600	17200	2000	4000	1200
Ag3	Proskokový kruh	1	11880	11880	1500	1500	600
Ag5	Slalom 1 tyč	10	2000	20000	500	5000	2000
Ag6	Kladina	1	27200	27200	5000	5000	1400
				0		0	
				0		0	
				0		0	
				0		0	
				0		0	

celkem za prvky

109 280,00 Kč

montáž

beton

doprava

24 500,00 Kč

6 400,00 Kč

3 400,00 Kč

200

17

celkem

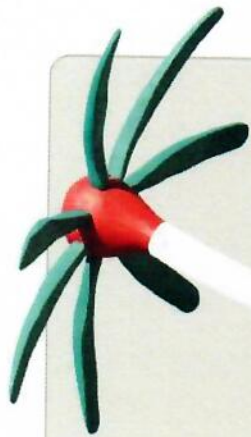
DPH (21%)

143 580,00 Kč

30 151,80 Kč

celkem s DPH

173 731,80 Kč



Překážky Agility

Hřiště pod
Květinou
DĚTSKÁ HRISTĚ
Z AKÁTOVÉHO DŘEVA

FCI a KA ČR uznané překážky jsou:

skokové překážky
zeď, viadukt
stůl
kladina
šikmá stěna
slalom
pevný tunel
látkový tunel
kruh
skok daleký
houpačka

Velikostní kategorie

Závody agility probíhají ve třech velikostních kategoriích rozdělených podle kohoutkové výšky psa:

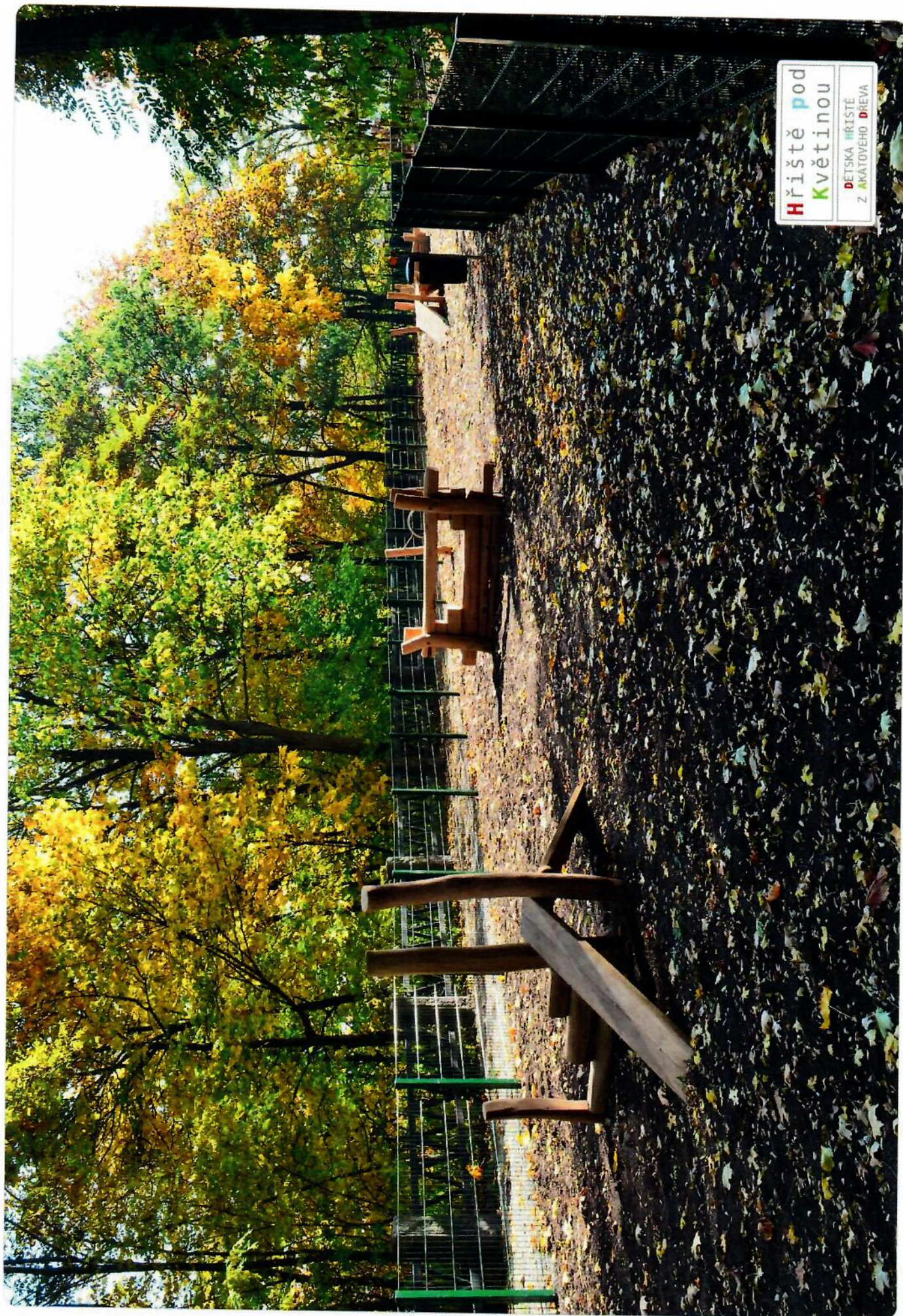
SMALL - S (malý) do 34,99 cm

MEDIUM - M (střední) od 35 cm do 42,99 cm

LARGE - L (velký) od 43 cm

Plocha parkuru agility musí mít rozlohu nejméně 20 x 40 metrů

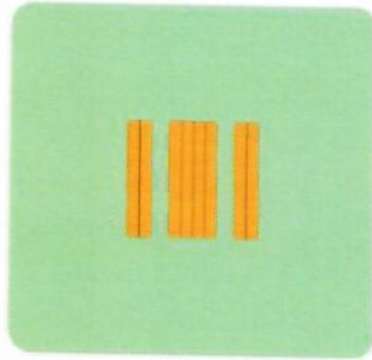
Vlastní trať má délku od 100 do 200 metrů a obsahuje 12 až 20 překážek (z nichž minimálně 7 musí být skokových). Délka tratě a počet překážek odpovídají druhu soutěže, kategorii a výkonnosti psů. Vzdálenost mezi překážkami je minimálně 5 a maximálně 7 metrů.



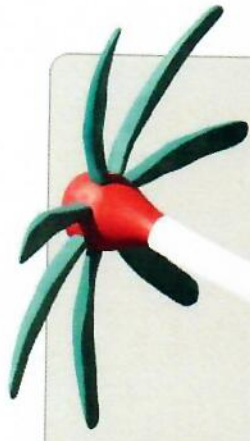
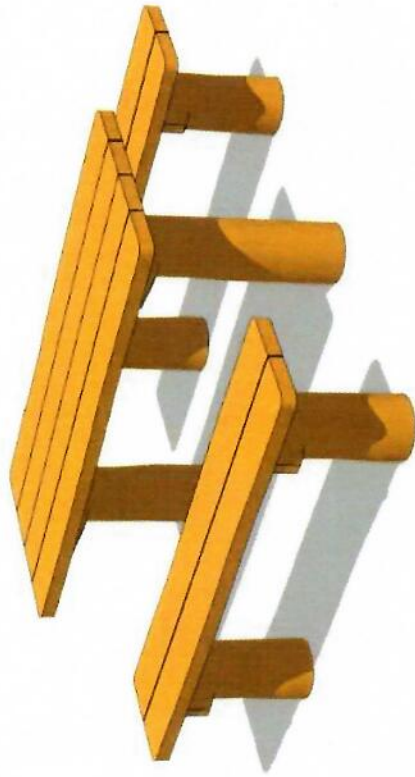
Hřiště pod
Květinou
DĚTSKÁ HRISTĚ
Z AKÁTOVÉHO DŘEVA

Poznámky

Půdorys



- minimální prostor prvku
150 x 170 cm



katalogové číslo M2

Lavičky se stolem

Popis

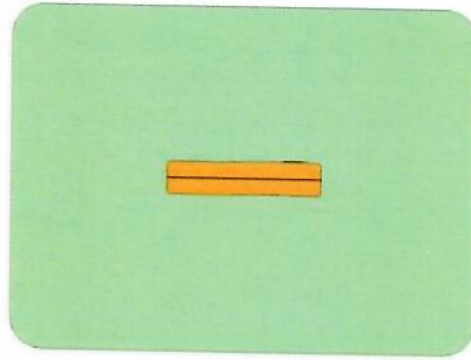
- konstrukce – přirozeně zakřivené kúly
- kotvení – do terénu v betonových patkách
- materiál a komponenty – akát, dub
- rozměr setu min. – 150 x 170 x 80 cm
- rozměr lavice min. – 150 x 30 x 45 cm
- rozměr stolu min. – 150 x 45 x 80 cm

Hřiště pod
Květinou

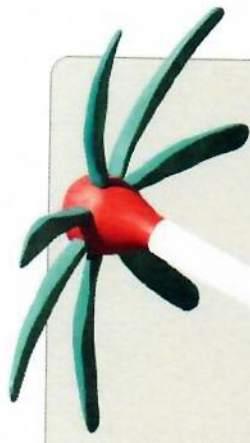
DĚTSKÁ HRISTĚ
Z AKÁTOVÉHO DŘEVA

Poznámky

Půdorys



- minimální prostor prvku
150 x 30 cm



katalogové číslo M8

Lavička

Popis

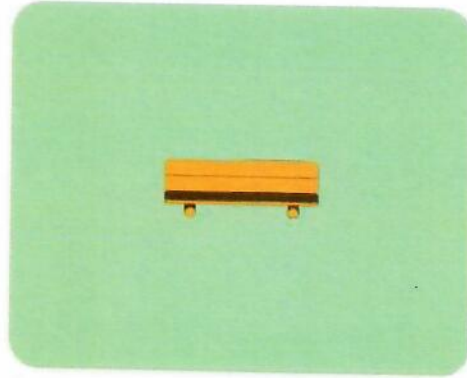
- konstrukce – přirozeně zakřivené kůly
- kotvení – do terénu v betonových patkách
- materiál a komponenty – akát, dub
- rozměr min. – 150 x 30 x 45 cm

Hřiště pod
Květinou

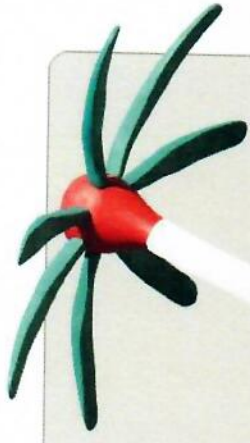
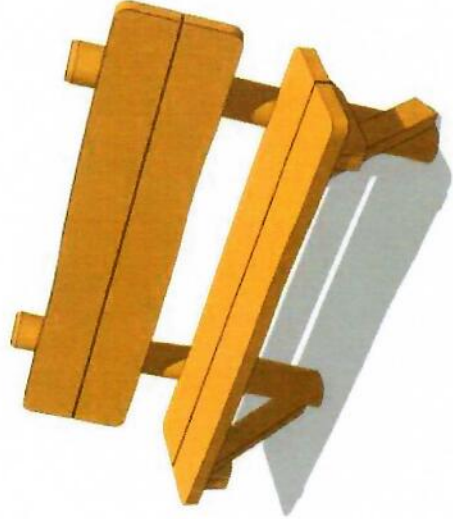
DĚTSKÁ HRISTE
Z AKATOVEHO DREVA

Poznámky

Půdorys



- minimální prostor prvku
150 x 60 cm



katalogové číslo M3

Lavička s opěrkou

Popis

- konstrukce – přirozeně zakřivené kůly
- kotvení – do terénu v betonových patkách
- materiál a komponenty – akát, dub
- rozměr min. – 150 x 60 x 100 cm

Hřiště pod
Květinou

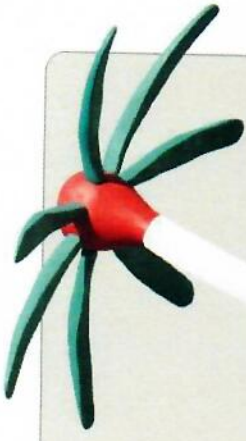
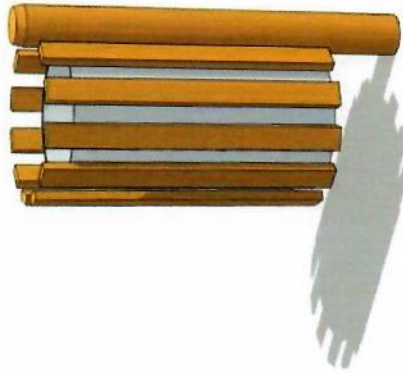
DĚTSKÁ HRISTĚ
Z AKATOVÉHO DŘEVA

Poznámky

Půdorys



- minimální prostor prvku
370 x 320 cm



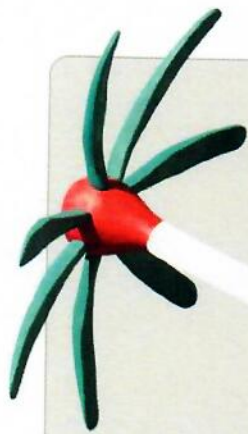
katalogové číslo K

Odpadkový koš

Popis

- konstrukce – přirozeně zakřivený kůl
- kotvení – do terénu v betonové patce
- materiál a komponenty – akát, dub, pozinkovaná vyjímátelná vložka





Rozpočet

Nabídka č. 42-20-03
Praha Slivenec, Mobiliář

Zpracoval dne 24. 4. 2020

Eva Kopalová
obchodní zastoupení

Tel.: 607 041 450
email: info@hristepodkvetinou.cz
web: www.hristepodkvetinou.cz

Hřiště Pod Květinou s.r.o.
Chlaponice 34
397 01 Písek

IČ: 28088085
DIČ: CZ28088085

Platnost nabídky 6 měsíců.



Kat.č.	Název	Počet ks	Cena /ks	Cena	Montáž/ks	Montáž	beton
M8	Lavička bez opěradla	2	3900	7800	1500	3000	800
M3	Lavička s opěrkou	2	6100	12200	1500	3000	800
M2	Lavičky se stolem	2	15000	30000	3000	6000	2400
K	Odpadkový koš	3	3500	10500	500	1500	600
				0		0	
				0		0	
				0		0	
				0		0	
				0		0	
				0		0	
				0		0	

celkem za prvky

60 500,00 Kč

montáž
beton
doprava

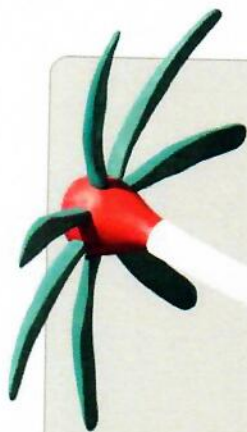
200
17
13 500,00 Kč
4 600,00 Kč
3 400,00 Kč

celkem
DPH (21%)

82 000,00 Kč
17 220,00 Kč

celkem s DPH

99 220,00 Kč



Rozpočet

Nabídka č. 42-20-03
Praha Slivenec, Agility a mobiliář

Zpracoval dne 24. 4. 2020

Eva Kopalová
obchodní zastoupení

Tel.: 607 041 450
email: info@hristepodkvetinou.cz
web: www.hristepodkvetinou.cz

Hřiště Pod Květinou s.r.o.

Chlapovice 34
397 01 Písek

IČ: 28088085
DIČ: CZ28088085

Platnost nabídky 6 měsíců.



Kat.č.	Název	Počet ks	Cena /ks	Cena	Montáž/ks	Montáž	beton
Ag1b	Skoková překážka nízká	2	16500	33000	4500	9000	1200
Ag2b	Skoková překážka nízká jednoduchá	2	8600	17200	2000	4000	1200
Ag3	Proskokový kruh	1	11880	11880	1500	1500	600
Ag5	Slalom 1 tyč	10	2000	20000	500	5000	2000
Ag6	Kladina	1	27200	27200	5000	5000	1400
M8	Lavička bez opěradla	2	3900	7800	1500	3000	800
M3	Lavička s opěrkou	2	6100	12200	1500	3000	800
M2	Lavičky se stolem	2	15000	30000	3000	6000	2400
K	Odpadkový koš	3	3500	10500	500	1500	600
				0		0	

celkem za prvky

169 780,00 Kč

montáž

38 000,00 Kč

beton

11 000,00 Kč

doprava

6 800,00 Kč

celkem

225 580,00 Kč

DPH (21%)

47 371,80 Kč

celkem s DPH

272 951,80 Kč