



KUMSP00WCXQQ

MORAVSKOSLEZSKÝ KRAJ - KRAJSKÝ ÚŘAD		
ČÍSLO SMLOUVY (DODATKU) -6-		
01119	2020	SOV
číslo	rok	zkr. odb.

S M L O U V A
o poskytnutí dotace z rozpočtu Moravskoslezského kraje

I.
SMLUVNÍ STRANY

1. Moravskoslezský kraj

se sídlem: 28. října 117, 702 18 Ostrava

zastoupen: **Jiřím Navrátilem, MBA**
náměstkem hejtmána kraje

IČO: 70890692

DIČ: CZ70890692

bankovní spojení: UniCredit Bank Czech Republic and Slovakia, a.s., č. ú. 1002342594/2700

(dále jen „poskytovatel“)

a

2. PRAPOS, z.s.

se sídlem: Pavlovova 1625/65, 700 30 Ostrava 30

zastoupen: [REDACTED]

IČO: 27011283

DIČ: CZ27011283

bankovní spojení: Česká spořitelna a.s., č. ú. 3523646349/0800

(dále jen „příjemce“)

II.
ZÁKLADNÍ USTANOVENÍ

1. Tato smlouva je veřejnoprávní smlouvou uzavřenou dle § 10a odst. 5 zákona č. 250/2000 Sb., o rozpočtových pravidlech územních rozpočtů, ve znění pozdějších předpisů (dále jen „zákon č. 250/2000 Sb.“).
2. Dotace je ve smyslu zákona č. 320/2001 Sb., o finanční kontrole ve veřejné správě a o změně některých zákonů (zákon o finanční kontrole), ve znění pozdějších předpisů (dále jen „zákon o finanční kontrole“), veřejnou finanční podporou a vztahují se na ni ustanovení tohoto zákona.
3. Smluvní strany prohlašují, že pro právní vztah založený touto smlouvou jsou stejně jako ustanovení této smlouvy právně závazná ustanovení obsažená ve vyhlášeném dotačním programu „Program na podporu poskytování sociálních služeb pro rok 2020“ financovaném z kapitoly 313 – MPSV státního rozpočtu (dále jen „Dotační program“), o jehož vyhlášení rozhodla rada kraje svým usnesením č. 69/6359 ze dne 10. 9. 2019 a v Podmínkách dotačního Programu na podporu poskytování sociálních služeb a způsobu rozdělení a čerpání dotace z kapitoly 313 – MPSV státního rozpočtu, které schválilo zastupitelstvo kraje svým usnesením č. 15/1512 ze dne 25. června 2015, ve znění Dodatku č. 1 schváleného usnesením zastupitelstva kraje č. 20/2075 ze dne 23. června 2016, Dodatku č. 2 schváleného usnesením zastupitelstva kraje č. 4/372 ze dne 15. června 2017, Dodatku č. 3 schváleného usnesením zastupitelstva kraje č. 8/930 ze dne 14. 6. 2018 a Dodatku č. 4 schváleného zastupitelstvem kraje č. 12/1507 ze dne 13. 6. 2019 (dále jen „Podmínky“).
4. Neoprávněné použití dotace nebo zadržetí peněžních prostředků poskytnutých z rozpočtu poskytovatele je porušením rozpočtové kázně podle § 22 zákona č. 250/2000 Sb. V případě porušení rozpočtové kázně bude postupováno dle zákona č. 250/2000 Sb.

III.
PŘEDMĚT SMLOUVY

1. Předmětem této smlouvy je závazek poskytovatele poskytnout příjemci podle dále sjednaných podmínek účelově určenou dotaci a závazek příjemce tuto dotaci přijmout a užít v souladu s jejím účelovým určením a za podmínek stanovených touto smlouvou.

IV. ÚČELOVÉ URČENÍ A VÝŠE DOTACE

1. Poskytovatel podle této smlouvy poskytne příjemci neinvestiční dotaci v maximální výši Kč 1.110.000,-- (slovy jedenmilionjednostodesettisíc korun českých), účelově určenou k úhradě uznatelných nákladů sociálních služeb zařazených v Krajské základní síti sociálních služeb, která je součástí Střednědobého plánu rozvoje sociálních služeb v Moravskoslezském kraji na léta 2015 - 2020 (dále jen „služby“), vymezených v čl. VI této smlouvy.
2. Účelem poskytnutí dotace je podpora realizace služeb poskytovaných příjemcem za podmínek stanovených v této smlouvě.
3. Poskytovatel si vyhrazuje právo jednostranně snížit výši dotace dle odst. 1 tohoto článku, a to s ohledem na případná regulační opatření ve státním rozpočtu, na skutečný objem obdržených finančních prostředků z kapitoly 313 – MPSV státního rozpočtu na r. 2020 a na případné financování služby v rámci individuálního projektu kraje.

V. ZÁVAZKY SMLUVNÍCH STRAN

1. Poskytovatel se zavazuje poskytnout příjemci dotaci na služby převodem na účet příjemce uvedený v čl. I této smlouvy ve dvou splátkách za podmínky, že poskytovatel obdrží dotaci z kapitoly 313 – MPSV státního rozpočtu na r. 2020, takto:
 - a) první splátka ve výši maximálně 60 % částky dotace dle čl. IV této smlouvy, tedy maximálně Kč 666.000,-- (slovy šestsetšedesátšesttisíc korun českých), bude na účet příjemce převedena nejpozději do 30 dnů od nabytí účinnosti této smlouvy. V případě, že ke dni nabytí účinnosti smlouvy poskytovatel neobdrží splátku dotace z kapitoly 313 – MPSV státního rozpočtu na r. 2020, bude první splátka dotace poskytnuta příjemci nejpozději do 30 dnů ode dne, kdy poskytovatel obdrží splátku dotace ze státního rozpočtu,
 - b) druhá splátka ve výši zbývající nevyplacené částky dotace dle čl. IV této smlouvy bude na účet příjemce převedena nejpozději do 30 dnů ode dne, kdy poskytovatel obdrží další splátku dotace z kapitoly 313 - MPSV státního rozpočtu na rok 2020.

Obdržel-li příjemce návratnou finanční výpomoc od poskytovatele v rámci Programu pro poskytování návratných finančních výpomocí z Fondu sociálních služeb v roce 2020, je poskytovatel oprávněn výplatu nevyplacené splátky dotace pozastavit, pokud příjemce nevrátil ve stanovené lhůtě návratnou finanční výpomoc, a to do doby vrácení návratné finanční výpomoci. V případě, že nebude návratná finanční výpomoc vrácena do rozpočtu poskytovatele ani do 31. 7. 2020, ztrácí příjemce nárok na vyplacení zbývající částky dotace dle této smlouvy a maximální výše dotace se o nevyplacenou splátku sníží.

2. Příjemce se zavazuje při použití peněžních prostředků splnit tyto podmínky:
 - a) řídit se při použití poskytnuté dotace touto smlouvou, podmínkami uvedenými v Dotačním programu a v Podmínkách a právními předpisy,
 - b) použít poskytnutou dotaci v souladu s jejím účelovým určením dle čl. IV této smlouvy a pouze k úhradě uznatelných nákladů vymezených v čl. VI této smlouvy, v Dotačním programu a v Podmínkách,
 - c) nepřekročit nákladové limity jednotlivých sociálních služeb, které tvoří přílohu č. 1 této smlouvy a jsou její nedílnou součástí. Nákladovými limity se rozumí maximální výše uznatelných nákladů financovaných z poskytnuté dotace v rámci Dotačního programu v členění dle přílohy č. 1 této smlouvy,
 - d) vrátit nevyčerpané finanční prostředky poskytnuté dotace zpět na účet poskytovatele do 30 kalendářních dnů ode dne předložení závěrečného vyúčtování, nejpozději však do 5. 2. 2021. Rozhodným okamžikem vrácení nevyčerpaných finančních prostředků dotace zpět na účet poskytovatele je den jejich odepsání z účtu příjemce,
 - e) v případě, že poskytování služby nezačíná, přeruší nebo předčasně ukončí, případně bude vydáno rozhodnutí o zrušení registrace dle § 82 odstavce 3 zákona č. 108/2006 Sb., o sociálních službách, ve znění pozdějších předpisů, nebo bude rozhodnuto o výstupu sociální

služby z krajské sítě sociálních služeb, která je součástí Střednědobého plánu rozvoje sociálních služeb v Moravskoslezském kraji na léta 2015 – 2020, do 15 kalendářních dnů ohlásit tuto skutečnost administrátorovi písemně a následně vrátit poměrnou část vyplacené dotace na tuto službu (dle počtu měsíců, kdy služba nebyla poskytována nebo na základě rozhodnutí rady kraje o ponechání jiné než poměrné části dotace) zpět na účet poskytovatele do 15 kalendářních dnů ode dne ohlášení, nejpozději však do 15 kalendářních dnů ode dne, kdy byl toto ohlášení povinen učinit. Rozhodným okamžikem vrácení finančních prostředků dotace zpět na účet poskytovatele je den jejich odepsání z účtu příjemce,

- f) nepřevést poskytnutou dotaci na jiný právní subjekt,
 - g) v případě, že v průběhu roku 2020 obdrží finanční prostředky v rámci individuálního projektu kraje, jež budou účelově určeny k úhradě uznatelných nákladů sociálních služeb, vymezených v čl. VI této smlouvy, do 15 kalendářních dnů ohlásit tuto skutečnost administrátorovi písemně a následně vrátit poměrnou část vyplacené dotace na tuto službu (připadající na rozsah služby a období financování v rámci individuálního projektu) na účet poskytovatele do 15 kalendářních dnů ode dne ohlášení, nejpozději však do 15 kalendářních dnů ode dne, kdy byl toto ohlášení povinen učinit. Rozhodným okamžikem vrácení finančních prostředků dotace zpět na účet poskytovatele je den jejich odepsání z účtu příjemce.
3. Příjemce se zavazuje dodržet tyto podmínky související s účelem, na něž byla dotace poskytnuta:
- a) řídit se při vyúčtování poskytnuté dotace touto smlouvou, podmínkami uvedenými v Dotačním programu a v Podmínkách a právními předpisy,
 - b) poskytovat služby vlastním jménem, na vlastní účet a na vlastní odpovědnost a naplnit účelové určení dle čl. IV této smlouvy,
 - c) dosáhnout stanoveného účelu, tedy poskytovat služby v období od 1. 1. 2020 do 31. 12. 2020,
 - d) naplnit kapacitu zařazenou v Krajské základní síti sociálních služeb, přičemž u terénní a ambulantní formy poskytování sociálních služeb se za naplněnou kapacitu považuje minimálně 80 % přepočtených úvazků v přímé péči v průměru za kalendářní rok (zaokrouhлено matematicky na 1 desetinné místo). Kapacita služeb poskytovaných v pobytové formě musí být naplněna v plném rozsahu lůžek zařazených do Krajské základní sítě sociálních služeb,
 - e) vést podvojný účetnictví s oddělenou účetní evidencí jednotlivých poskytovaných služeb, a to v členění na náklady financované z prostředků dotace a náklady financované z jiných zdrojů. Tato evidence musí být podložena účetními doklady ve smyslu zákona č. 563/1991 Sb., o účetnictví, ve znění pozdějších předpisů. Čestné prohlášení příjemce o vynaložení finančních prostředků v rámci uznatelných nákladů realizovaného projektu není považováno za účetní doklad,
 - f) na požádání umožnit poskytovateli nahlédnutí do všech účetních dokladů týkajících se služeb a předložit informace týkající se ekonomické i obsahové stránky poskytování služeb,
 - g) předložit poskytovateli do jednoho měsíce od ukončení poskytování služby, **nejpozději však do 5. 2. 2021** závěrečné vyúčtování poskytnuté dotace, jež je finančním vypořádáním ve smyslu § 10a odst. 1 písm. d) zákona č. 250/2000 Sb. Závěrečné vyúčtování se považuje za předložené poskytovateli dnem jeho předání k přepravě provozovateli poštovních služeb nebo podáním na podatelně krajského úřadu,
 - h) předložit poskytovateli závěrečné vyúčtování poskytnuté dotace dle písm. g) tohoto odstavce smlouvy na předepsaných formuláři, úplné a bezchybné, včetně čestného prohlášení osoby oprávněné jednat za příjemce o úplnosti, správnosti a pravdivosti závěrečného vyúčtování,
 - i) řádně v souladu s právními předpisy a ustanovením Smlouvy o závazku veřejné služby a vyrovnávací platbě za jeho výkon uvedené v čl. VII odst. 1 této smlouvy archivovat originály všech účetních dokladů vztahujících se k poskytnuté dotaci,
 - j) umožnit poskytovateli v souladu se zákonem o finanční kontrole řádné provedení průběžné a následné kontroly hospodaření s veřejnými prostředky z poskytnuté dotace, jejich použití dle účelového určení stanoveného touto smlouvou, provedení kontroly faktické realizace činnosti na místě a předložit při kontrole všechny potřebné účetní a jiné doklady. Kontrola

na místě bude dle pokynu poskytovatele provedena v sídle příjemce, v místě realizace sociální služby nebo v sídle poskytovatele,

- k) při peněžních operacích dle této smlouvy převádět peněžní prostředky na účet poskytovatele uvedený v čl. I této smlouvy a při těchto peněžních operacích vždy uvádět variabilní symbol 1330509814, s výjimkou postupu dle čl. VII odst. 5 písm. f),
 - l) nepřevést poskytnutou dotaci na jiný právní subjekt,
 - m) po dobu 3 let od data pořízení nezcižit drobný dlouhodobý nehmotný a hmotný majetek pořízený z prostředků získaných z dotace poskytnuté na základě této smlouvy,
 - n) neprodleně, nejpozději však do 15 kalendářních dnů, informovat poskytovatele o všech změnách souvisejících s čerpáním poskytnuté dotace, poskytováním služby či identifikačními údaji příjemce písemně. V případě změny účtu je příjemce povinen rovněž doložit vlastnictví k účtu, a to kopií příslušné smlouvy nebo potvrzením peněžního ústavu. Z důvodu změn identifikačních údajů smluvních stran není nutné uzavírat ke smlouvě dodatek,
 - o) neprodleně, nejpozději však do 15 kalendářních dnů, informovat poskytovatele o vlastní přeměně nebo zrušení s likvidací, v případě přeměny i o tom, na který subjekt přejdou práva a povinnosti z této smlouvy,
 - p) dodržovat podmínky povinné publicity stanovené v čl. VIII této smlouvy.
4. Porušení podmínek uvedených v čl. V odst. 3 písm. g), h), k), n), o) a p) je považováno za porušení méně závažné ve smyslu ust. § 10a odst. 6 zákona č. 250/2000 Sb. Odvod za tato porušení rozpočtové kázně se stanoví pevnou částkou nebo procentem následujícím způsobem:
- a) Předložení vyúčtování podle čl. V odst. 3 písm. g) po stanovené lhůtě:

do 7 kalendářních dnů	1.500 Kč za každý případ,
od 8 do 15 kalendářních dnů	3.000 Kč za každý případ,
od 16 do 30 kalendářních dnů	6.000 Kč za každý případ,
 - b) Porušení podmínky stanovené v čl. V odst. 3 písm. h) spočívající ve formálních nedostacích závěrečného vyúčtování / podkladů
5 % z dotace poskytnuté na danou službu, min. však 1.500 Kč,
 - c) Porušení podmínky stanovené v čl. V odst. 3 písm. k) 1.500 Kč za každý případ,
 - d) Porušení podmínky stanovené v čl. V odst. 3 písm. n) 1.500 Kč za každý případ,
 - e) Porušení podmínky stanovené v čl. V odst. 3 písm. o) 3.000 Kč za každý případ,
 - f) Porušení každé podmínky, na niž se odkazuje v čl. V odst. 3 písm. p) 1.500 Kč.
5. Porušení podmínek uvedených v čl. VII odst. 5 písm. b), d), a f) je považováno za porušení méně závažné ve smyslu ust. § 10a odst. 6 zákona č. 250/2000 Sb. Odvod za tato porušení rozpočtové kázně se stanoví pevnou částkou nebo procentem následujícím způsobem:
- a) Předložení závěrečného vyúčtování vyrovnávací platby podle čl. VII odst. 5 písm. b) po stanovené lhůtě:

do 7 kalendářních dnů	1.500 Kč za každý případ,
od 8 do 15 kalendářních dnů	3.000 Kč za každý případ,
od 16 do 30 kalendářních dnů	6.000 Kč za každý případ,
 - b) Porušení podmínky stanovené v čl. VII odst. 5 písm. d) spočívající ve formálních nedostacích závěrečného vyúčtování vyrovnávací platby / podkladů
5 % z dotace poskytnuté na danou službu,
 - c) Porušení podmínky stanovené v čl. VII odst. 5 písm. f) 1.500 Kč za každý případ.
6. Za porušení podmínky uvedené v čl. V odst. 3 písm. d) se stanoví odvod za porušení rozpočtové kázně procentem z poskytnuté dotace na danou sociální službu takto:
- a) pro sociální služby s ambulantní nebo terénní formou poskytování služby při naplnění kapacity zařazené v Krajské základní síti sociálních služeb:

od 79,9 % do 75,0 %	5 %
---------------------	-----

od 74,9 % do 50,0 %	15 %
od 49,9 % do 30,0 %	50 %
29,9 % a méně	100 %
b) pro sociální služby s pobytovou formou při naplnění kapacity zařazené v Krajské základní síti sociálních služeb:	
od 99,9 % do 95,0 %	2 %
od 94,9 % do 80,0 %	10 %
od 79,9 % do 50,0 %	30 %
od 49,9 % do 30 %	50 %
29,9 % a méně	100 %

Pro sociální služby poskytované v kombinované formě se použije ustanovení příslušného písmene tohoto odstavce dle převažující formy poskytování uvedené v Krajské základní síti sociálních služeb, tj. dle počtu úvazků v přímé péči u ambulantní nebo terénní formy a dle lůžek u pobytové formy poskytování sociálních služeb.

VI. UZNATELNÝ NÁKLAD

1. „Uznatelným nákladem“ je náklad, který splňuje všechny níže uvedené podmínky:
 - a) vznikl v období poskytování služby, tj. v období od 1. 1. 2020 do 31. 12. 2020,
 - b) byl příjemcem uhrazen v období od 1. 1. 2020 do 31. 12. 2020, popř. - souvisí-li časově a věcně s obdobím realizace sociální služby - do 31. 1. 2021,
 - c) byl vynaložen v souladu s účelovým určením dle čl. IV této smlouvy, ostatními podmínkami této smlouvy a podmínkami Dotačního programu,
 - d) vyhovuje zásadám účelnosti, efektivnosti a hospodárnosti dle zákona o finanční kontrole,
 - e) nepřekračuje nákladové limity jednotlivých sociálních služeb stanovené v příloze č. 1 této smlouvy. Nákladové limity jsou stanoveny zvláště pro osobní náklady a provozní náklady. Ze stanoveného nákladového limitu pro jednotlivou sociální službu je možno při čerpání dotace převést maximálně 10 % hodnoty převáděného limitu na druhý nákladový limit za předpokladu, že provedené změny nebudou mít vliv na účelové určení dotace,
 - f) byl vynaložen na kapacitu zařazenou v Krajské základní síti, přičemž u terénní a ambulantní formy poskytování sociálních služeb se za naplněnou kapacitu považuje maximálně 120 % přepočtených úvazků v přímé péči v průměru za kalendářní rok (zaokrouhлено matematicky na 1 desetinné místo). Kapacita služeb poskytovaných v pobytové formě musí být naplněna v rozsahu lůžek zařazených do Krajské základní sítě sociálních služeb.
2. Daň z přidané hodnoty vztahující se k uznatelným nákladům je uznatelným nákladem, pokud příjemce není plátcem této daně, nebo pokud mu nevzniká nárok na odpočet této daně.
3. Všechny ostatní náklady vynaložené příjemcem jsou považovány za náklady neuznatelné.

VII. VEŘEJNÁ PODPORA A VYROVNÁVACÍ PLATBA

1. Příjemce byl pověřen poskytovatelem výkonem služby v obecném hospodářském zájmu a příjemce na sebe vzal závazek poskytovat tuto službu za podmínek uvedených ve Smlouvě o závazku veřejné služby a vyrovnávací platbě za jeho výkon uzavřené dne 3. 11. 2015, ev. č. 02880/2015/SOC (dále jen „Smlouva o závazku veřejné služby“). Službou v obecném hospodářském zájmu se rozumí činnosti uvedené v Příloze č. 1 Smlouvy o závazku veřejné služby v rozsahu zařazeném do krajské sítě sociálních služeb, schválené radou kraje.
2. Mechanismus posuzování vyrovnávací platby se řídí stanovenými podmínkami Dotačního programu a Podmínkami. Pro rok 2020 je příjemci stanovena maximální výše oprávněných provozních nákladů Kč 4.833.000,-- (slovy čtyřmiliony osm set třicet tisíc korun českých).

3. Smluvní strany se dohodly, že v případě snížení kapacity poskytované služby definované Krajskou sítí sociálních služeb dojde zároveň ke snížení maximální výše oprávněných provozních nákladů stanovených v odstavci 2 tohoto článku formou písemného dodatku k této smlouvě.
4. Uznatelným nákladem pro vyrovnávací platbu je takový náklad, který splňuje podmínky stanovené v čl. VI. odst. 1. písm. a), c), d), **časově a věcně souvisí s obdobím realizace sociální služby** a byl vynaložen na kapacitu zařazenou v Krajské síti sociálních služeb, přičemž u terénní a ambulantní formy poskytování sociálních služeb se za naplněnou kapacitu považuje maximálně 120 % přepočtených úvazků v přímé péči v průměru za kalendářní rok (zaokrouhлено matematicky na 1 desetinné místo). Kapacita služeb poskytovaných v pobytové formě musí být naplněna v rozsahu lůžek zařazených do Krajské sítě sociálních služeb.
5. Příjemce je povinen dodržet další podmínky související s účelem, na něž byla dotace poskytnuta, a to:
 - a) poskytnout součinnost při výkonu kontrolní činnosti ve smyslu článku 6 odstavce 1 Rozhodnutí č. 2012/21/EU ze strany poskytovatele dotace a Ministerstva práce a sociálních věcí,
 - b) předložit poskytovateli nejpozději do **30. 6. 2021** na předepsaných formulářích závěrečné vyúčtování vyrovnávací platby. Závěrečné vyúčtování vyrovnávací platby se považuje za předložené poskytovateli dnem jeho předání k přepravě provozovateli poštovních služeb nebo podáním na podatelnu krajského úřadu,
 - c) naplnit kapacitu zařazenou v Krajské síti sociálních služeb, přičemž u terénní a ambulantní formy poskytování sociálních služeb se za naplněnou kapacitu považuje minimálně 80 % přepočtených úvazků v přímé péči v průměru za kalendářní rok (zaokrouhлено matematicky na 1 desetinné místo). Kapacita služeb poskytovaných v pobytové formě musí být naplněna v plném rozsahu lůžek zařazených do Krajské sítě sociálních služeb,
 - d) předložit poskytovateli závěrečné vyúčtování vyrovnávací platby dle písm. b) tohoto odstavce na předepsaných formulářích, úplné a bezchybné, včetně čestného prohlášení osoby oprávněné jednat za příjemce o úplnosti, správnosti a pravdivosti všech doložených podkladů k závěrečnému vyúčtování,
 - e) v případě nadměrné vyrovnávací platby uhradit částku vypočtené nadměrné vyrovnávací platby na účet poskytovatele dotace do 30 kalendářních dnů ode dne předložení závěrečného vyúčtování vyrovnávací platby, nejpozději však do 30 kalendářních dnů od termínu stanoveného pro předložení závěrečného vyúčtování vyrovnávací platby. Rozhodným okamžikem vrácení finančních prostředků zpět na účet poskytovatele je den jejich odepsání z účtu příjemce,
 - f) v případě nadměrné vyrovnávací platby převést peněžní prostředky na účet poskytovatele uvedený v čl. I této smlouvy a uvést variabilní symbol 2003109814,
 - g) příjemce je povinen vést odděleně účetnictví v členění na jednotlivé sociální služby od jiných činností příjemce.
6. Za porušení podmínky uvedené v čl. VII odst. 5 písm. c) bude při závěrečném vyúčtování vyrovnávací platby krácena maximální výše oprávněných provozních nákladů stanovená v čl. VII odst. 2, a to o částku odpovídající nenaplněné kapacitě Krajské sítě sociálních služeb za období realizace sociální služby násobené maximální výší oprávněných provozních nákladů na lůžko/úvazek ve vyhlášeném Dotačním programu.

VIII. POVINNÁ PUBLICITA

1. Příjemce bere na vědomí, že poskytovatel je oprávněn zveřejnit jeho název, sídlo, účel poskytnuté dotace a výši poskytnuté dotace. Poskytovatel uděluje příjemci souhlas s užíváním loga Moravskoslezského kraje pro účely a v rozsahu této smlouvy. Podmínky užití loga jsou uvedeny v Manuálu jednotného vizuálního stylu Moravskoslezského kraje, který je dostupný na <https://www.msk.cz/assets/verejnost/manual.pdf>.
2. Příjemce se zavazuje k tomu, že v průběhu realizace služby bude prokazatelným a vhodným způsobem prezentovat Moravskoslezský kraj, a to v tomto rozsahu:

kle

- na svých webových stránkách, jsou-li zřízeny, umístit logo Moravskoslezského kraje buď v sekci partneři, nebo přímo u podporované sociální služby,
 - ve výročních zprávách, jsou-li zpracovávány, uvést vždy Moravskoslezský kraj jako poskytovatele dotace a uvést logo Moravskoslezského kraje.
3. Veškeré náklady, které příjemce vynaloží na splnění povinností stanovených v tomto článku smlouvy, jsou neuznatelnými náklady dotace.

IX. ZÁVĚREČNÁ USTANOVENÍ

1. Poskytovatel si vyhrazuje právo vypovědět tuto smlouvu s výpovědní dobou 15 dnů od doručení výpovědi příjemci v případě, že
 - a) příjemce poruší rozpočtovou kázeň a poskytovatel má podle této smlouvy ještě povinnost poskytnout mu další finanční plnění,
 - b) služba poskytovaná příjemcem dle této smlouvy přestane být službou obecného hospodářského zájmu ve smyslu čl. VII této smlouvy,
 - c) příjemce neuzavře dodatek k této smlouvě dle čl. VII odst. 3 této smlouvy ve lhůtě stanovené poskytovatelem.
2. Poskytovatel není oprávněn tuto smlouvu vypovědět:
 - a) poruší-li příjemce rozpočtovou kázeň porušením některé z podmínek uvedených v čl. V odst. 2 této smlouvy, nepřesáhne-li výše neoprávněně použitých nebo zadržovaných peněžních prostředků 50 % peněžních prostředků poskytnutých ke dni porušení rozpočtové kázně, nebo
 - b) poruší-li příjemce rozpočtovou kázeň porušením některé z podmínek uvedených v čl. V odst. 3 této smlouvy, jedná-li se o méně závažné porušení podmínky, za něž je v čl. V odst. 4 stanoven odvod z poskytnuté dotace.
3. Případné změny a doplňky této smlouvy budou smluvní strany řešit písemnými, vzestupně číslovanými dodatky k této smlouvě, které budou výslovně za dodatky této smlouvy označeny.
4. Tato smlouva se vyhotovuje ve třech stejnopisech s platností originálu, z nichž dva obdrží poskytovatel a jeden příjemce.
5. Nedílnou součástí této smlouvy je seznam podpořených služeb, který tvoří přílohu č. 1 této smlouvy.
6. Tato smlouva nabývá platnosti a účinnosti dnem, kdy vyjádření souhlasu s obsahem návrhu dojde druhé smluvní straně, pokud zákon č. 340/2015 Sb., o zvláštních podmínkách účinnosti některých smluv, uveřejňování těchto smluv a o registru smluv (zákon o registru smluv), ve znění pozdějších předpisů, nestanoví jinak. V takovém případě nabývá smlouva účinnosti uveřejněním v registru smluv.
7. Smluvní strany shodně prohlašují, že si smlouvu před jejím podpisem přečetly, že byla uzavřena po vzájemném projednání podle jejich pravé a svobodné vůle, určitě, vážně a srozumitelně a že se dohodly o celém jejím obsahu, což stvrzují svými podpisy.
8. Smluvní strany se dohodly, že pokud se na tuto smlouvu vztahuje povinnost uveřejnění v registru smluv ve smyslu zákona o registru smluv, provede uveřejnění v souladu se zákonem poskytovatel.
9. V případě, kdy nebude tato smlouva uveřejněna dle předchozího odstavce, bere příjemce na vědomí a výslovně souhlasí s tím, že smlouva včetně případných dodatků bude zveřejněna na oficiálních webových stránkách Moravskoslezského kraje. Smlouva bude zveřejněna po anonymizaci provedené v souladu s platnými právními předpisy.
10. Osobní údaje obsažené v této smlouvě budou poskytovatelem zpracovávány pouze pro účely plnění práv a povinností vyplývajících z této smlouvy; k jiným účelům nebudou tyto osobní údaje poskytovatelem použity. Poskytovatel při zpracovávání osobních údajů dodržuje platné právní

lu

předpisy. Podrobné informace o ochraně osobních údajů jsou dostupné na oficiálních webových stránkách Moravskoslezského kraje www.msk.cz.

11. Poskytovatel dotace si vyhrazuje právo s ohledem na vývoj právních názorů v otázce výpočtu vyrovnávací platby požadovat další informace o poskytovaných službách, na které je příjemce dotace povinen reagovat.
12. Doložka platnosti právního jednání dle § 23 zákona č. 129/2000 Sb., o krajích (krajské zřízení), ve znění pozdějších předpisů:

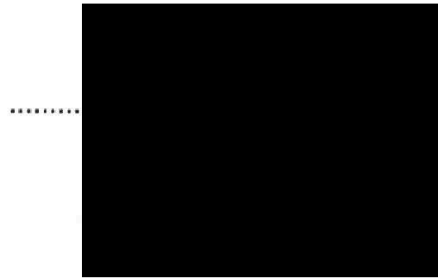
O poskytnutí dotace a uzavření této smlouvy rozhodlo zastupitelstvo kraje svým usnesením č. 15/1788 ze dne 5. 3. 2020.

V Ostravě dne 16 .04. 2020



Jiří Navrátil, MBA
na základě pověření
hojtmána kraje

V Ostravě dne 20.3.2020



Příloha č. 1 Smlouvy o poskytnutí dotace

Seznam podpořených služeb

Příjemce: PRAPOS, z.s.

IČO: 27011283

1. Název sociální služby	2. Registrační číslo sociální služby	3. Maximální výše oprávněných provozních nákladů (v Kč)	4. Poskytnutá dotace MSK na základě Smlouvy o poskytnutí dotace (v Kč)	5. Nákladové limity (v Kč)	
				Osobní náklady	Provozní náklady
START	8621793	4 833 000	1 110 000	1 010 000	100 000
Celkem za příjemce		4 833 000	1 110 000	1 010 000	100 000