

SMLOUVA O DÍLO

uzavřená níže uvedeného dne, měsíce a roku v souladu s ust. § 2586 a následujícími ustanoveními zákona č. 89/2012 Sb., občanský zákoník, (dále jen „**občanský zákoník**“)

I. Smluvní strany

1. Objednatel:

Povodí Moravy, s.p.

Sídlo: Dřevařská 932/11, 602 00 Brno
Zapsán: v obchodním rejstříku vedeném u Krajského soudu v Brně, v oddílu A, vložce 13565
Zastoupen: Ing. Marií Kutílkovou, ředitelkou závodu Dyje
DIČ: CZ70890013
Bankovní spojení: [REDAKCE]
Číslo účtu: [REDAKCE]
Zástupce ve věcech technických: [REDAKCE]
[REDAKCE]
[REDAKCE]

2. Zhotovitel:

Regioprojekt Brno, s.r.o.

Sídlo: U Svitavy 1077/2, 618 00 Brno
Zapsán: v obchodním rejstříku vedeném u Krajského soudu v Brně, v oddílu C, vložce 335
Zastoupený: [REDAKCE], jednatelem
IČO: 00220078
DIČ: CZ00220078
Bankovní spojení: [REDAKCE]
Číslo účtu: [REDAKCE]
Zástupce ve věcech technických: [REDAKCE]
Tel: [REDAKCE]
Email: [REDAKCE]

II. Předmět smlouvy

1. Předmětem této smlouvy je závazek zhotovitele provést pro objednatele na svůj náklad a nebezpečí řádně a včas dílo v tomto článku specifikované a závazek objednatele řádně provedení předmět díla převzít a zaplatit za něj níže sjednanou cenu.
2. Podkladem pro uzavření této smlouvy je nabídka zhotovitele ze dne 7. 4. 2020 podaná pro plnění veřejné zakázky malého rozsahu s názvem „**Zpracování pasportů vodních děl – II. etapa**“ (dále jen „nabídka na veřejnou zakázku“), která tvoří přílohu č. 3 této smlouvy.
3. Veškeré činnosti, k jejichž provedení způsobem v této smlouvě stanoveným se zhotovitel zavazuje, budou nadále označovány souhrnně jako „dílo“.
4. Zhotovitel se zavazuje, že v souladu se svou nabídkou na veřejnou zakázku provede pro objednatele kompletní dílo nazvané
„Zpracování pasportů vodních děl – II. etapa“.
5. Dílem se rozumí provedení a zpracování pasportů vodních děl, které budou sloužit k zápisu těchto vodních děl do katastru nemovitostí, a to dle specifikace uvedené v příloze č. 1 této smlouvy, včetně podání žádosti a získání ověření podle ustanovení § 125 odst. 4 zákona č. 183/2006 Sb., o územním a stavebním řádu (stavební zákon), ve znění pozdějších předpisů, k dodatečně pořízené zjednodušené dokumentaci (pasportu) stavby vodního díla.

6. Jedná se o:
- HM 210193 – Úprava Svitavy Přízřenice-Komárov
 - HM 215509 – Úprava Bobravy Modřice
 - HM 910300 – Jez, Svitava, km 8,893, Maloměřice

Zadání jsou blíže specifikována v příloze č. 2 této smlouvy.

5. **Dílo bude obsahovat tyto náležitosti:**

Pasporty staveb budou zpracovány dle § 4 vyhlášky č. 499/2006 Sb. (Vyhláška o dokumentaci staveb) a její přílohy 14 odst. 2 (zjednodušená dokumentace – pasport stavby) a v souladu s vyhláškou č. 432/2001 Sb., o náležitostech povolení, souhlasů a vyjádření vodoprávního úřadu.

Pasporty budou zpracovány v elektronické i listinné podobě. Objednateli bude předána elektronická i listinná podoba díla, přičemž v listinné podobě bude každý pasport vyhotoven ve 3 paré.

6. Mimo vlastní vyhotovení pasportů je součástí plnění díla zejména následující:
- po vypracování návrhů pasportů jejich zaslání kontaktní osobě ke schválení.

III. Doba plnění díla

1. Zhotovitel se dílo zavazuje provést v těchto termínech:
 Termín zahájení provádění díla: **do 30 dnů od nabytí účinnosti této smlouvy**
 Termín dokončení díla a jeho předání: **do 30. 9. 2020**
2. Zhotovitel je povinen dodržet veškeré termíny sjednané s objednatelem v průběhu provádění díla v zápisech z výrobních porad nebo v jiných písemných dokumentech vyhotovených mezi zhotovitelem a objednatelem; jedná se zejména o poskytování podkladů ze strany zhotovitele objednateli, zajištění dílčích činností v průběhu realizace díla, apod. Nesplnění takto dohodnutých termínů mezi objednatelem a zhotovitelem podléhá sankci ze strany objednatele podle této smlouvy.
3. Zhotovitel je povinen zaslat vypracované pasporty v elektronické podobě ke schválení, kontrole a připomínkám určenému zástupci objednatele.

IV. Cena díla

1. Smluvní strany ve smyslu příslušných ustanovení zákona č. 526/1990 Sb., o cenách, v platném znění, sjednávají pevnou cenu díla, provedeného v rozsahu dle této smlouvy, a to ve výši:

Část VZ	Cena bez DPH	DPH	Cena vč. DPH
HM 210193 – Úprava Svitavy Přízřenice-Komárov	98 000 Kč	20 580 Kč	118 580 Kč
HM 215509 – Úprava Bobravy Modřice	40 000 Kč	8 400 Kč	48 400 Kč
HM 910300 – Jez, Svitava, km 8,893, Maloměřice	40 000 Kč	8 400 Kč	48 400 Kč
Celková cena	178 000 Kč	37 380 Kč	215 380 Kč

2. Cena díla bude objednatelem uhrazena na základě faktury vystavené zhotovitelem po předání a převzetí celého díla.

V. Odstoupení od smlouvy

1. Od této smlouvy může odstoupit kterákoliv smluvní strana, pokud zjistí podstatné porušení této smlouvy druhou smluvní stranou.

2. Podstatným porušením této smlouvy se rozumí zejména:
 - pokud zhotovitel ne zahájí provádění díla ve lhůtě do 15 dnů od termínu dle čl. III. této smlouvy,
 - prodlení zhotovitele se splněním termínu dokončení díla nebo jeho části dle čl. III. této smlouvy delší než 30 dnů,
 - zhotovitel se stal fakticky nebo právně nezpůsobilým ke zhotovení díla,
 - zahájení insolvenčního řízení, ve kterém je zhotovitel v postavení dlužníka,
 - zjistí-li objednatel, že zhotovitel uvedl v nabídce na veřejnou zakázku nepravdivé údaje,
 - opakované porušení smluvní povinnosti dle této smlouvy, které nebude zhotovitelem napraveno ani v objednatelově dodatečně stanovené přiměřené lhůtě.
3. Pokud před splněním závazku provést dílo dojde k odstoupení od smlouvy, zpracuje nezávislý znalecký subjekt soupis skutečně provedených prací, který ocení s ohledem na stupeň rozpracovanosti díla. Na základě tohoto ocenění bude provedeno vzájemné finanční vyrovnání. Náklady na sepsání a ocenění provedených prací hradí strana, která smlouvu porušila.

VI. Závěrečná ustanovení

1. Tato smlouva může být měněna nebo doplňována pouze písemnými dodatky uzavřenými oprávněnými zástupci smluvních stran. Odstoupit od této smlouvy nebo ji zrušit dohodou lze rovněž jen písemně.
2. Smlouva nabývá platnosti podpisem obou smluvních stran. Zhotovitel je srozuměn s tím, že objednatel je povinen zveřejnit obraz smlouvy a jejích případných změn (dodatků) a dalších dokumentů od této smlouvy odvozených včetně metadat požadovaných k uveřejnění dle zákona č. 340/2015 Sb., o registru smluv, v platném znění. Zveřejnění smlouvy a metadat v registru smluv zajistí objednatel. Objednatel má právo tuto smlouvu zveřejnit rovněž v pochybnostech o tom, zda tato smlouva zveřejnění podléhá či nikoliv. Smluvní strany jsou v této souvislosti povinny si vzájemně sdělit, které údaje tvoří obchodní tajemství a jsou tak vyloučeny z uveřejnění.
3. Smlouva nabývá účinnosti dnem uveřejnění, o čemž budou smluvní strany informovány.
4. Zhotovitel je podle ust. § 2 písm. e) zákona č. 320/2001 Sb., o finanční kontrole ve veřejné správě a o změně některých zákonů (zákon o finanční kontrole), ve znění pozdějších předpisů, osobou povinnou spolupůsobit při výkonu finanční kontroly prováděné v souvislosti s úhradou zboží nebo služeb z veřejných výdajů.
5. Smlouva je vyhotovena ve čtyřech stejnopisech, z nichž tři obdrží objednatel a jeden zhotovitel.
6. Nedílnou součástí této smlouvy jsou všeobecné obchodní podmínky připojené k této smlouvě.

Přílohy:

- Příloha č. 1 – specifikace díla
- Příloha č. 2 - zadání pasportů
- Příloha č. 3 - cenová nabídka zhotovitele

V Náměšti nad Oslavou dne:

V dne:

Za objednatele:

Za zhotovitele:

.....
Povodí Moravy, s.p.
Ing. Marie Kutílková
ředitelka závodu Dyje

.....
obchodní firma
jméno
funkce

VŠEOBECNÉ OBCHODNÍ PODMÍNKY

Cenové a platební podmínky

- a) Cena díla zahrnuje zejména zisk a veškeré náklady k realizaci díla včetně nákladů souvisejících (např. daně, pojištění, zvýšené náklady vyplývající z obchodních podmínek a z vývoje cen do doby provedení díla) a dále náklady na veškeré práce, dodávky a služby související s plněním díla.
- b) Cena díla je nejvýše přípustná a nepřekročitelná; bude však snížena v případě, že práce, dodávky či služby nebudou realizovány vůbec, anebo budou realizovány v menším rozsahu.
- c) Cena díla bude objednatelem uhrazena na základě faktury vystavené zhotovitelem po předání a převzetí celého díla či na základě faktur vystavených zhotovitelem po předání a převzetí jednotlivých částí díla. Přílohou faktury musí být kopie předávacího protokolu, potvrzeného technickým zástupcem objednatele.
- d) Faktura musí obsahovat veškeré náležitosti dle předpisů o účetnictví, daňových předpisů zákona č. 235/2004 Sb., o dani z přidané hodnoty, v platném znění, a ostatních předpisů.
- e) V případě, že faktura bude obsahovat nesprávné či neúplné údaje nebo k ní nebude přiložena kopie předávacího protokolu podepsaného (tj. odsouhlaseného) objednatelem, resp. technickým zástupcem objednatele, má objednatel právo vrátit ji do data její splatnosti zhotoviteli k doplnění či opravě. V takovém případě se přeruší plynutí lhůty splatnosti a lhůta splatnosti začne plynout znovu od počátku ode dne doručení opravené nebo doplněné faktury objednateli.
- f) Platbu poukáže objednatel bezhotovostně na účet zhotovitele. Povinnost zaplatit je splněna dnem odesání fakturované částky z účtu objednatele.
- g) V případě prodlení objednatele s úhradou faktury nebo její části má zhotovitel nárok na úrok z prodlení ve výši 0,01 % z dlužné částky bez DPH za každý den prodlení.

Podmínky provádění díla

- h) Objednatel vytvoří podmínky pro provedení sjednaných prací tím, že se bude zúčastňovat všech v dostatečném předstihu svolaných jednání týkajících se plnění díla.
- i) Zhotovitel je povinen bez zbytečného prodlení písemně upozornit objednatele na případnou nesprávnost jím dodaných podkladů, pokynů, technického řešení či existenci překážky omezující plynulost provádění díla, nebo znemožňující provedení díla.
- j) Zhotovitel je povinen v průběhu provádění díla svolat pravidelné výrobní výbory (četnost dle potřeby projednání konkrétních návrhů). Vstupní výrobní výbor bude svolán nejpozději do **10 dnů** od podpisu smlouvy o dílo, pokud nebude písemně dohodnut jiný termín.
- k) Objednatel je oprávněn kdykoli v průběhu plnění díla provádět kontrolu provádění díla.
- l) Zhotovitel je povinen předložit technickému zástupci objednatele ke kontrole kompletní elektronickou verzí předmětu díla nejméně 7 dnů před sjednaným termínem předání díla.

Podmínky předání a převzetí díla

- m) Zhotovitel splní svůj závazek provést dílo v okamžiku dokončení díla a jeho předání objednateli v jeho sídle.
- n) Objednatel převezme řádně dokončené dílo, případně jeho sjednanou část, na základě písemné výzvy zhotovitele, která bude učiněna minimálně 7 dní před termínem předání a převzetí díla, případně jeho částí. Objednatel není povinen převzít předmět díla s vadami či

nedodělky. Případné vady nebo nedodělky, které brání převzetí díla nebo jeho části, objednatel oznámí zhotoviteli do sjednaného termínu předání a převzetí díla.

- o) O předání a převzetí díla nebo jeho části bude sepsán předávací protokol, který podepíší objednatel i zhotovitel; jeho nedílnou součástí bude soupis případných vad a nedodělků zjištěných při předání a převzetí s termínem jejich odstranění. Předávací protokol bude vyhotoven ve dvou stejnopisech, z nichž každá smluvní strana obdrží po jednom.
- p) Jestliže objednatel odmítne předmět díla převzít, sepíší obě strany zápis, v němž uvedou svá stanoviska a jejich zdůvodnění. Po odstranění nedostatků, pro které objednatel odmítl předmět díla převzít, se bude převjímací řízení opakovat v nezbytně nutném rozsahu. V takovém případě je možné sepsat k původnímu zápisu dodatek, ve kterém objednatel prohlásí, že předmět díla převímá, a protokol o předání a převzetí díla bude uzavřen podepsáním tohoto dodatku.

Záruční podmínky

- q) Zhotovitel odpovídá za vady díla zjištěné v době jeho předání objednateli, a dále za vady zjištěné v záruční době.
- r) Zhotovitel poskytuje objednateli záruku za jakost díla v délce trvání záruční doby **60 měsíců** od data převzetí díla objednatel, a to zejména za správnost, celistvost díla a jeho soulad s právními předpisy a technickými normami.
- s) Dílo má vady zejména v případě, že je provedeno v rozporu s právními předpisy a závaznými či doporučenými technickými normami účinnými v době předání díla objednateli.
- t) V případě, že objednatel převezme předmět díla s vadami a/nebo nedodělky, uvedená záruční doba se prodlouží o dobu od převzetí díla s vadami a/nebo nedodělky do odstranění poslední vady nebo nedodělky zjištěných při předání a převzetí díla.
- u) Zhotovitel je povinen odstranit oprávněně reklamované vady neprodleně, nejpozději však do 15 dnů od doručení reklamace, pokud nebude smluvními stranami písemně dohodnuta jiná lhůta.
- v) Objednatel může uplatňovat též nárok na náhradu škody, která vznikla v příčinné souvislosti se zjištěnými vadami, a zhotovitel je povinen tuto škodu nahradit.
- w) Záruční doba neběží ode dne uplatnění vady do doby odstranění této vady.
- x) V případě, že zhotovitel bude v prodlení s odstraněním reklamované vady, je objednatel oprávněn odstranění vady provést sám nebo prostřednictvím třetí osoby na náklady zhotovitele. Náklady s tím spojené je zhotovitel povinen uhradit objednateli do 10 dnů po obdržení písemné výzvy k úhradě.

Sankční podmínky

- y) V případě, že zhotovitel nepředá provedené dílo nebo jeho dohodnutou část ve sjednaném termínu, je objednatel oprávněn požadovat zaplacení smluvní pokuty ve výši 0,2 % z ceny díla nebo jeho příslušné části, s jejímž plněním je zhotovitel v prodlení, bez DPH za každý započatý den prodlení.
- z) V případě, že zhotovitel nedodrží termíny sjednané s objednatel v průběhu provádění díla v zápisech z výrobních výborů nebo v jiných písemných dokumentech vyhotovených mezi zhotovitelem a objednatel, je objednatel oprávněn požadovat zaplacení smluvní pokuty ve výši 0,2 % z ceny díla bez DPH za každý zjištěný případ porušení a každý započatý den prodlení.
- aa) V případě prodlení zhotovitele s odstraněním vad nebo nedodělků zjištěných při předání a převzetí díla nebo jeho části, je objednatel oprávněn požadovat zaplacení smluvní pokuty ve výši 0,2 % z ceny díla bez DPH za každý započatý den prodlení a každou vadu nebo nedodělek.

- bb) V případě, že zhotovitel bude v prodlení s odstraněním reklamované vady díla nebo záruční vady, je objednatel oprávněn požadovat zaplacení smluvní pokuty ve výši 0,2 % z ceny díla bez DPH za každý započatý den prodlení a vadu.
- cc) Nárok na náhradu škody není dotčen smluvními pokutami sjednanými dle těchto všeobecných obchodních podmínek.
- dd) Smluvní pokuta je splatná ve lhůtě 14 dnů od doručení výzvy k zaplacení.

Licenční podmínky

- ee) Pro případ, že dílo naplní znaky autorského díla dle zákona č. 121/2000 Sb., autorský zákon, v platném znění, zhotovitel poskytuje objednateli podpisem smlouvy o dílo v souladu s ustanovením § 2358 a násl. občanského zákoníku nevýhradní licenci, tedy oprávnění užít jakékoli plnění, k jehož provedení se zavázal podle smlouvy o dílo a které je nebo bude chráněno autorským právem, v neomezeném rozsahu a ke všem způsobům užití uvedeným v ustanovení § 12 zákona č. 121/2000 Sb., v platném znění. Licence rovněž zahrnuje oprávnění takový výsledek činnosti zpracovat, měnit a upravovat, avšak vždy tak, aby nebyla snížena hodnota autorského díla.
- ff) Zhotovitel se zavazuje, že žádná osoba nebude mít k dílu práva omezující objednatele. V případě, že se toto tvrzení ukáže nepravdivým, je zhotovitel povinen uhradit objednateli vzniklou škodu a zajistit na vlastní náklad nerušený výkon práv objednatele.
- gg) Objednatel není povinen licenci využít.
- hh) Zhotovitel uděluje objednateli souhlas oprávnění tvořící součást licence zcela nebo zčásti poskytnout třetí osobě/osobám (podlicence). Zhotovitel uděluje objednateli souhlas postoupit licenci zcela nebo zčásti na třetí osobu/osoby. Objednatel není povinen tato oprávnění využít.
- ii) Licenci zhotovitel poskytuje objednateli na dobu trvání svých majetkových práv k autorskému dílu, které je předmětem licence.
- jj) Odměna za poskytnutí licence je zahrnuta v ceně díla.

Ostatní smluvní podmínky

- kk) Případné požadované vícetisky nad sjednaný počet vyhotovení budou fakturovány podle obecně platných zvyklostí a v cenách na trhu obvyklých.
- ll) Zhotovitel není oprávněn započíst své pohledávky proti pohledávkám objednatele, ani své pohledávky a nároky vzniklé ze smlouvy nebo v souvislosti s jejím plněním postoupit třetím osobám, zastavit nebo s nimi jinak disponovat bez písemného souhlasu objednatele.
- mm) Objednatel je oprávněn započíst vůči jakékoli pohledávce zhotovitele za objednatelem, i nesplatné, jakoukoli svou pohledávku, i nesplatnou, za zhotovitelem. Pohledávky objednatele a zhotovitele započtením zanikají ve výši, ve které se kryjí.
- nn) Pokud jakákoli část závazku podle smlouvy o dílo je nebo se stane neplatnou či nevymahatelnou, nebude to mít vliv na platnost a vymahatelnost ostatních závazků podle smlouvy o dílo a smluvní strany se zavazují nahradit takovouto neplatnou nebo nevymahatelnou část závazku novou, platnou a vymahatelnou částí závazku, jejíž předmět bude nejlépe odpovídat předmětu původního závazku. Pokud by smlouva o dílo neobsahovala nějaké ustanovení, jehož stanovení by bylo jinak pro vymezení práv a povinností odůvodněné, smluvní strany učiní vše pro to, aby takové ustanovení bylo do smlouvy o dílo doplněno.
- oo) Objednatel a zhotovitel se zavazují, že obchodní a technické informace, které jim byly svěřeny smluvním partnerem, nezpřístupní třetím osobám bez písemného souhlasu druhé strany a ani nepoužijí tyto informace pro jiné účely, než pro plnění smlouvy o dílo.

- pp) V případě, že není předmětem díla inženýrská činnost, se ustanovení všeobecných obchodních podmínek k inženýrské činnosti nepoužijí.

Příloha č. 1 ke smlouvě o dílo

ZPRACOVÁNÍ ZJEDNODUŠENÉ DOKUMENTACE VODNÍHO DÍLA (PASPORTU STAVBY), PODÁNÍ PASPORTU A PODÁNÍ ŽÁDOSTI O JEHO OVĚŘENÍ

Zpracování zjednodušené dokumentace (pasportu) stavby vodního díla

Zjednodušená dokumentace (pasport stavby) musí splňovat náležitosti vyhlášky č. 499/2006 Sb., o dokumentaci staveb, zejména přílohy č.14.

Dotčená stavba, včetně souvisejícího území a objektů, budou zhotovitelem výškopisně a polohopisně zaměřeny a to ve výškovém systému Balt po vyrovnání (Bpv) a souřadnicovém systému JTSK. Podkladem pro výškopisný a polohopisný plán bude katastrální mapa (DKM, KMD).

Zjednodušená dokumentace (pasport stavby) bude obsahovat části členěné na jednotlivé položky dle vyhlášky č. 499/2006 Sb., přílohy č. 14):

- A. Průvodní zpráva**
- B. Souhrnná technická zpráva**
- C. Zjednodušený situační nákres**
- D. Zjednodušená výkresová dokumentace**

A. Průvodní zpráva

A.1 Identifikační údaje

A.1.1 Údaje o stavbě

a) název stavby

b) místo stavby (adresa, čísla popisná, katastrální území, parcelní čísla pozemků).

A.1.2 Údaje o vlastníkovi

a) jméno, příjmení a místo trvalého pobytu (fyzická osoba) nebo

b) jméno, příjmení, obchodní firma, identifikační číslo osoby, místo podnikání (fyzická osoba podnikající, pokud záměr souvisí s její podnikatelskou činností) nebo

c) obchodní firma nebo název, identifikační číslo osoby, adresa sídla (právnícká osoba).

A.1.3 Údaje o zpracovateli dokumentace

a) jméno, příjmení, obchodní firma, identifikační číslo osoby, místo podnikání (fyzická osoba podnikající) nebo obchodní firma nebo název, identifikační číslo osoby, adresa sídla (právnícká osoba),

b) jméno a příjmení (fyzická osoba).

A.2 Seznam vstupních podkladů

a) základní informace o všech rozhodnutích nebo opatřeních souvisejících se stavbou (označení stavebního úřadu nebo jméno autorizovaného inspektora, datum vyhotovení a číslo jednací rozhodnutí nebo opatření), pokud se tyto doklady nedochovaly, uvést pravděpodobný rok dokončení stavby,

b) základní informace o dokumentaci, projektové dokumentaci nebo jiné technické dokumentaci (identifikace, datum vydání, identifikační údaje o zhotoviteli dokumentace), pokud se dochovala,

c) další podklady.

B. Souhrnná technická zpráva

a) popis území stavby, ochrana území podle jiných právních předpisů (vyhl. 499/2006 Sb.), zvláště chráněné území, záplavové území apod.

b) popis stavby

- účel užívání stavby,

- trvalá nebo dočasná stavba,

- ochrana stavby podle jiných právních předpisů (vyhl. 499/2006 Sb.),

- parametry stavby - zastavěná plocha, obestavěný prostor, užitná plocha, počet funkčních jednotek a jejich velikosti apod.,

- základní bilance stavby - potřeby a spotřeby médií a hmot, hospodaření s dešťovou vodou, celkové produkované množství a druhy odpadů a emisí apod.,

c) technický popis stavby a jejího technického zařízení,

d) zhodnocení stávajícího stavebně technického stavu,

e) napojení na dopravní a technickou infrastrukturu,

f) ochranná a bezpečnostní pásma,

g) vliv stavby na životní prostředí a ochrana zvláštních zájmů.

C. Zjednodušený situační náčrt

Zjednodušený situační náčrt v měřítku podle použité katastrální mapy s vyznačením stavby.

C. 1. Katastrální situační výkres

- měřítko 1 : 5 000 až 1 : 10 000

- vyznačení staveb,

- vyznačení vazeb a vlivů na okolí (navazující vodní toky, výústní objekty, kanalizace apod.)

C. 2. Zjednodušený situační náčrt

- měřítko 1 : 200 až 1 : 1 000, u rozsáhlých staveb 1 : 2 000 nebo 1 : 5 000,

- hranice pozemků, parcelní čísla,

- stávající objekty, zákres povrchových znaků technické infrastruktury,

- stávající výškopis a polohopis,

- stanovení nadmořské výšky; výška objektů,

- okótované odstupy staveb,

- stávající komunikace a zpevněné plochy, napojení na dopravní infrastrukturu.

D. Zjednodušená výkresová dokumentace

Zjednodušené výkresy skutečného provedení stavby v rozsahu a podrobnostech odpovídajících druhu a účelu stavby s popisem způsobu užívání všech prostorů a místností. Součástí výkresové dokumentace je geodetická část s číselným a grafickým vyjádřením výsledků zaměření stavby, polohopisem s výškopisnými údaji, měřickými náčrty s číselnými údaji, seznamem souřadnic a výšek, a technickou zprávou

Zjednodušené výkresy skutečného provedení stavby v rozsahu a podrobnostech odpovídajících druhu a účelu stavby:

- *podélný profil,*

- *příčné řezy (v charakteristických profilech stavby),*

- *výkresy objektů (odběrné objekty apod.), výkres objektu bude obsahovat půdorys a charakteristické řezy.*

Ostatní požadavky:

Pasport bude předán v tištěné i v elektronické podobě (needitovatelné – formát pdf., editovatelné - formát doc. xls. dwg. dgn.).

Pasport bude zpracován v souladu s vyhláškou č. 432/2001 Sb., o náležitostech povolení, souhlasů a vyjádření vodoprávního úřadu.

Předmětem díla je dále podání žádosti a získání ověření podle ustanovení § 125 odst. 4 zákona č. 183/2006 Sb., o územním a stavebním řádu (stavební zákon), ve znění pozdějších předpisů, k dodatečně pořízené zjednodušené dokumentaci (pasportu) stavby vodního díla.

Zadání GP HM 210193 – Úprava Svitavy Přížrenice-Komárov

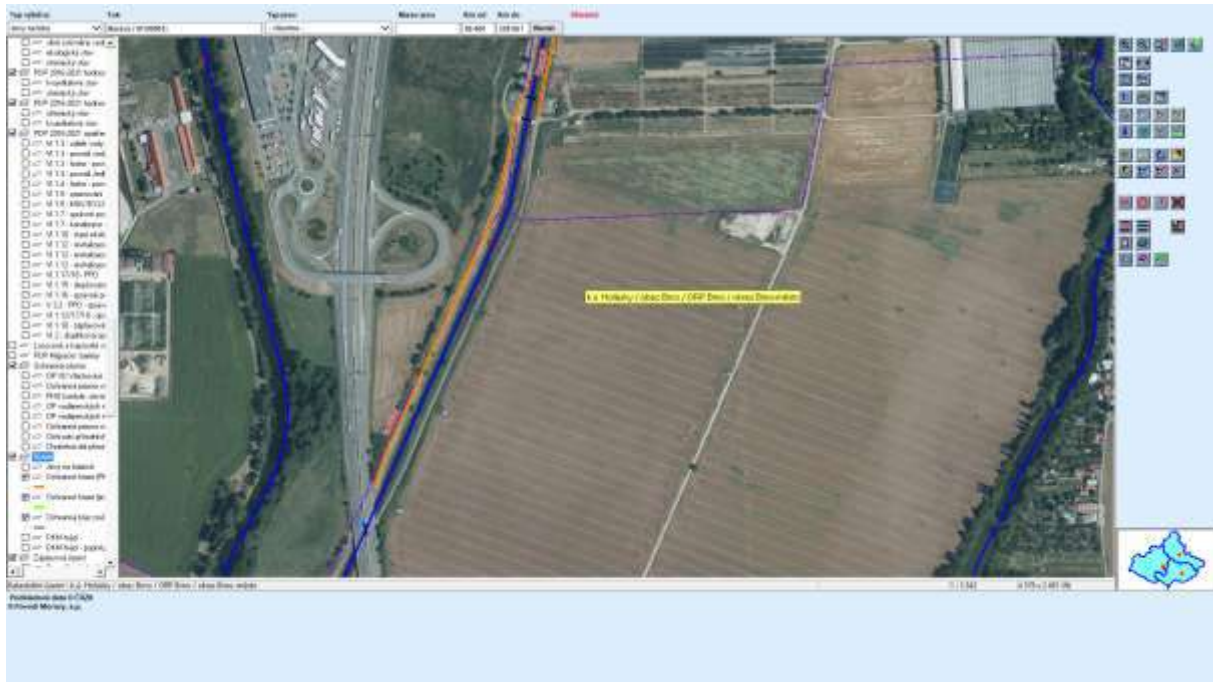
Tok: Svitava

Závod: ZD

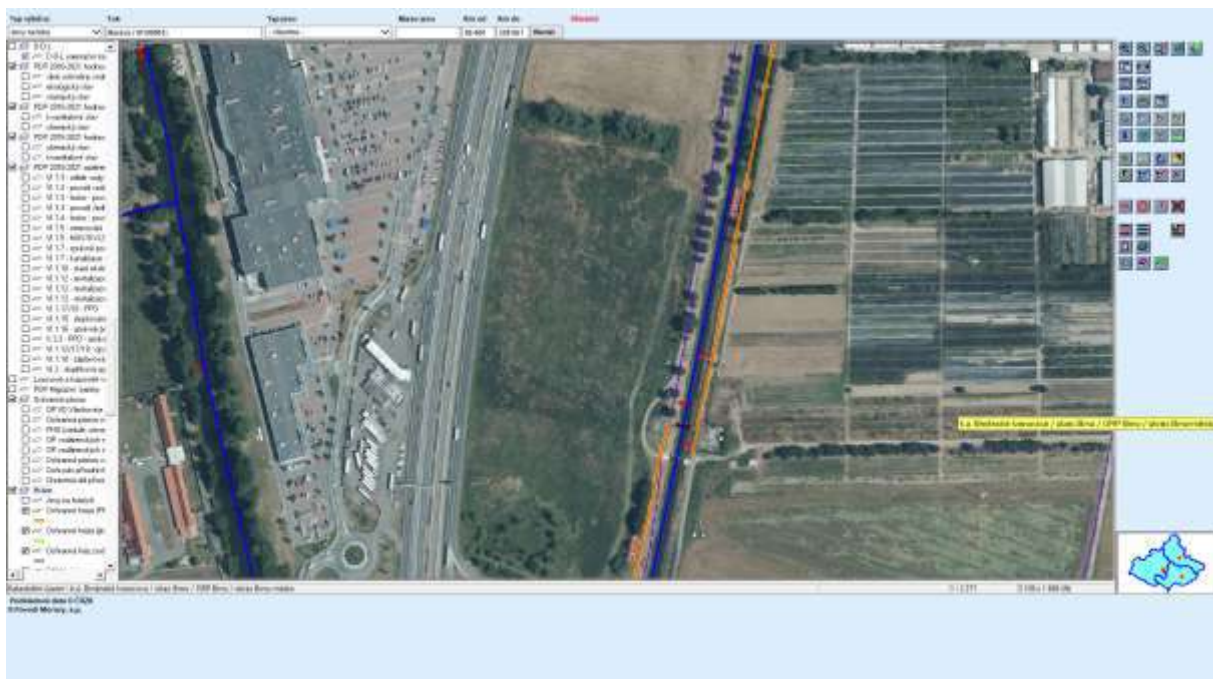
Provoz: Brno

Kontaktní osoba, telefon, E-mail: [REDACTED]

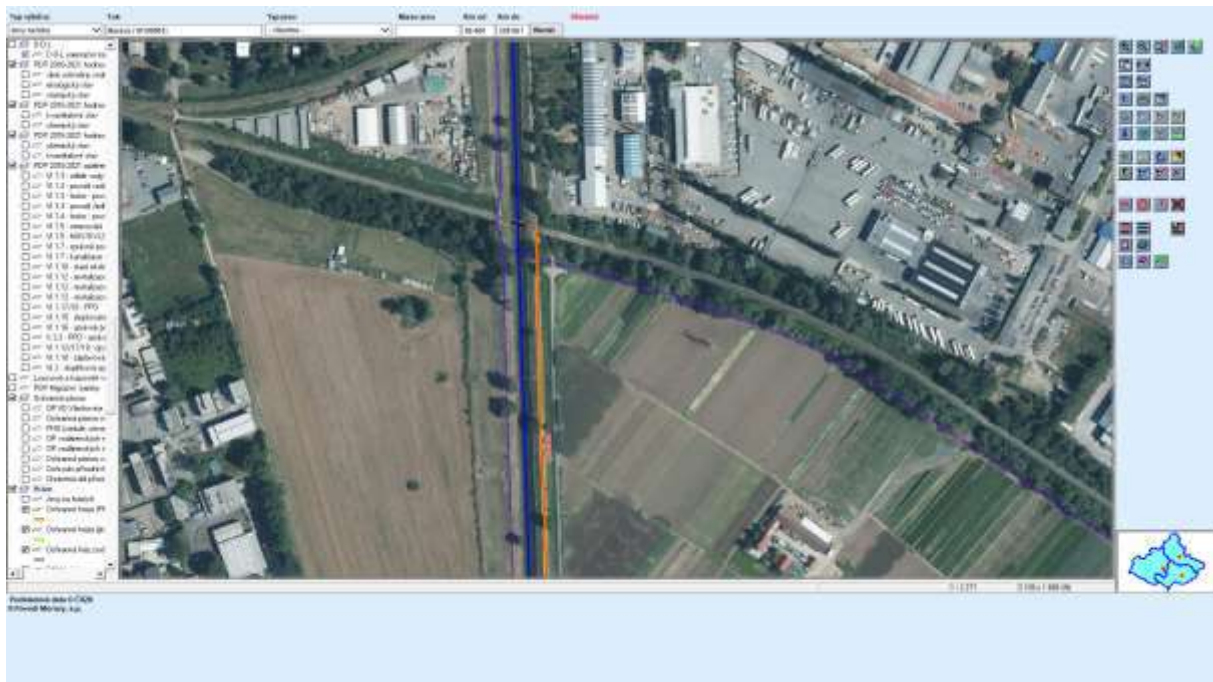
Pravobřežní samostatná hráz Svitavy od D1 po konec (zavázání do terénu) u cyklolávky dg ř.km 0,800 – 1,219 (protažení hráze v GiSyPo nad cyklolávkou po potrubí vod. objektu v reálu neplatí)



Začátek levobřežní souvislé hráze Svitavy u potrubí vodárenského objektu dg ř.km 1,295



Konec levoběžní souvislé hráze Svitavy u železničního mostu dg ř.km 3,338



Související objekty: nasazené zemní hráze nestejně délky jsou součástí lichoběžníkové úpravy toku

Celková dg délka zemní ho tělesa hrází:

PB hráz = 0,419 km

LB hráz = 2,043 km

Souřadnice začátku a konce úseku:

PB hráz:

Začátek úseku: (S-JTSK) X: 597034 Y: 1166086

Konec úseku: (S-JTSK) X: 596815 Y: 1165585

LB hráz:

Začátek úseku: (S-JTSK) X: 596832 Y: 1165608

Konec úseku: (S-JTSK) X: 596654 Y: 1163548

Zadání pasportu:

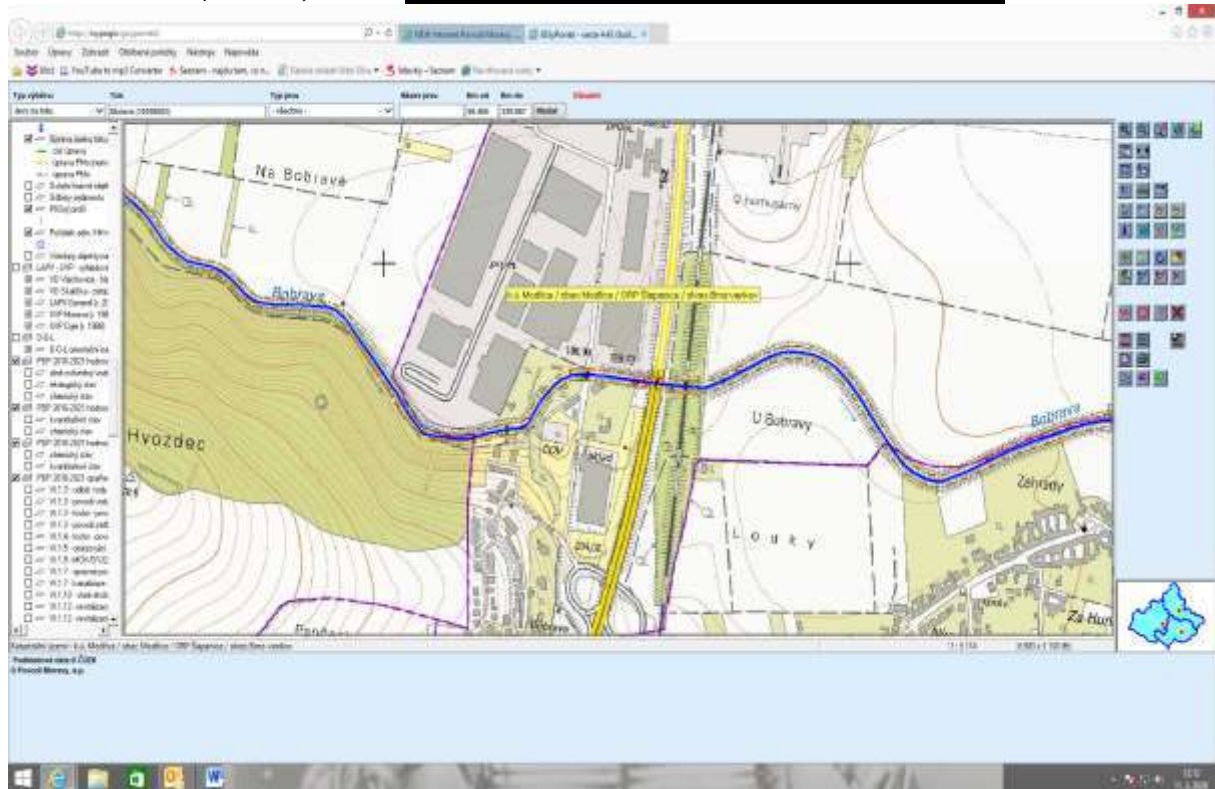
HM 215509 – Úprava Bobravy Modřice

Tok: Bobrava

Závod: ZD

Provoz: Brno

Kontaktní osoba, telefon, E-mail: [REDACTED]



2. Technický popis:

Úprava Bobravy spočívající v ohrázení toku byla provedena v roce 1976:

Vodohospodářská úprava toku s oboustrannou ochrannou nasazenou zemní hrází, šířka ve dně 3,5, hloubka profilu 4m, sklon návodních i vzdušných svahů 1:2, šířka koruny LB OH 3m, šířka koruny PB OH 2m

Celková délka dle karty – 0,222 km

Celková délka úpravy ř. km. digit.: 1,740 – 1,962

Souřadnice začátku a konce úseku:

Začátek úseku: (S-JTSK) Y: 599338, X: 1170229

Konec úseku: (S-JTSK) Y: 599559, X: 1170207

Na základě výzvy k předložení nabídky předkládáme tuto nabídku na služby – vypracování projektové dokumentace pro realizaci stavby

“ Zpracování pasportů vodních děl – I. etapa ”

Popis požadavků investora:

Zpracování pasportu 3 vodních děl pro následný zápis do katastru nemovitostí. Dokumentace „Zpracování pasportů vodních děl – II. etapa“, v rozsahu podle přílohy č.14 odst. 2 k vyhlášce č. 499/2006 Sb. o dokumentaci staveb, ve znění pozdějších předpisů.

Termín plnění:

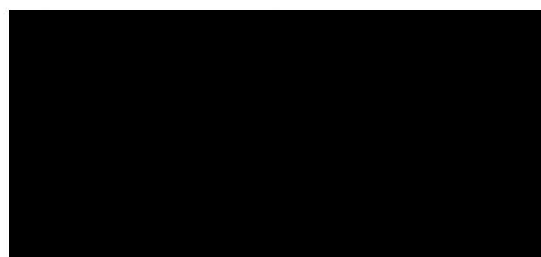
30. 9. 2020

Cenová nabídka:

CENA	CENA BEZ DPH		
1) HM 210193 – Úprava Svitavy Přízřenice-Komárov	98 000,- Kč		
2) HM 215509 – Úprava Bobravy Modřice	40 000,- Kč		
3) HM 910300 – Jez, Svitava, km 8,893, Maloměřice	40 000,- Kč		
	BEZ DPH	DPH 21%	CELKEM S DPH
CENA CELKEM	178 000,- Kč	37 380,- Kč	215 380,- Kč

Prohlašuji, že veškeré výše uvedené informace v této nabídce jsou úplné a pravdivé.

V Brně, dne 2. 4. 2020



jednatel
Regioprojekt Brno, s.r.o.