



SMLOUVA O DÍLO

„Realizace dvou chatků v kempu Vrchbělá pod Bezdězem etapa II“

Č. smlouvy objednatele: 0152/06097758/2020

Středočeská centrála cestovního ruchu, příspěvková organizace

se sídlem: Husova 156/21, Praha 1 Staré Město, 110 00
IČO: 06097758
DIČ: CZ06097758
bankovní spojení: 2023240006/6000, PPF banka a.s.
zastoupená: Mgr. Zuzanou Vojtovou, ředitelkou organizace

dále jen „**Objednatel**“ na straně jedné

a

WALFER spol. s r.o.

se sídlem: 756 03 Halenkov 051
IČO: 63323508
DIČ: CZ63323508
bankovní spojení: ČSOB Vsetín, účet č. 102754305/0300
zapsaná v obchodním rejstříku vedeném u KS Ostrava, spisová značka C13308
jejímž jménem jedná [REDAKCE]
e-mailový kontakt: [REDAKCE]

dále jen „**Poskytovatel**“ na straně druhé

uzavírají v souladu s ustanovením § 2586 a násl. zákona č. 89/2012 Sb., občanský zákoník ve znění pozdějších předpisů (dále jen „obč. zák.“), níže uvedeného dne, měsíce a roku tuto

smlouvu o dílo
(dále jen „**Smlouva**“)

Preambule

1. Tato smlouva je uzavírána v návaznosti na výběrové řízení k veřejné zakázce malého rozsahu s názvem: „**Realizace dvou chatků v kempu Vrchbělá pod Bezdězem etapa II**“ (dále jen jako „**veřejná zakázka**“) a plně v souladu se zadávacími podmínkami a nabídkou Poskytovatele předloženou v rámci výše uvedeného výběrového řízení.

2. Práva a povinnosti smluvních stran jsou tedy určeny nejen touto Smlouvou, ale i zadávací dokumentací veřejné zakázky, se kterou se Poskytovatel v rámci podání své nabídky podrobně seznámil, a je mu tedy zřejmé, co konkrétně, v jakém rozsahu a kvalitě Objednatel v rámci předmětu plnění požaduje. S vědomím všech těchto skutečností Poskytovatel svou nabídku v rámci výběrového řízení na veřejnou zakázku sestavil a stanovil cenu za poskytované plnění (dílo). Nabídka Poskytovatele předložená v rámci zadávacího řízení na veřejnou zakázku tvoří přílohu č. 1 této Smlouvy (dále jen „**nabídka Poskytovatele**“).



Článek 1 Předmět Smlouvy

1. Předmětem plnění smlouvy je závazek Poskytovatele zajistit pro Objednatele dodání a zbudování dvou dřevěných chatek samostatně stojících v kempu ve sportovně-rekreačním areálu Vrchbělá pod Bezdězem tzv. „na klíč“ v rámci etapy II v rozsahu a způsobem, který vyplývá ze zadávací dokumentace, nabídky Poskytovatele a této Smlouvy.
2. Podkladem pro uzavření této Smlouvy je nabídka Poskytovatele, která byla na základě souvisejícího výběrového řízení rozhodnutím Objednatele vybrána jako ekonomicky nejvýhodnější.
3. Rozsah a způsob provedení díla vyplývá zejména z technické specifikace veřejné zakázky, z nabídky Poskytovatele přidruženou k zadávací dokumentaci k veřejné zakázce a z této Smlouvy (dále také jako „Dílo“). Technická specifikace veřejné zakázky tvoří přílohu č. 2 této Smlouvy.

Článek 2 Doba a místo plnění

1. Poskytovatel provede Dílo ve sportovně-rekreačním areálu Vrchbělá pod Bezdězem, konkrétně na pozemku par. č. 536/1 v katastrálním území Vrchbělá. Poskytovatel si měl možnost místo provedení Díla předem prohlédnout.
2. Poskytovatel provede Dílo v termínu do **30. 6. 2020**.
3. Poskytovatel provede Dílo dle následujícího předpokládaného časového harmonogramu:

Do jednoho (1) týdne od podpisu smlouvy zpracování projektové dokumentace k Dílu
Do 30. 6. 2020 předání kompletně zhotoveného Díla řádně a bez vad

Článek 3 Cena a platební podmínky

1. Celková cena za realizaci Díla dle čl. 1. této Smlouvy činí **493 686,- Kč bez DPH** (slovy čtyřistadevadesáttřítisícšestsetosmdesátšest korun českých) a **597 360,- Kč včetně DPH** (slovy pětsetdevadesátsedmtisícšestšedesát korun českých). Tato cena je dána položkovým rozpočtem, který byl součástí nabídky Poskytovatele. V případě, že se některá dílčí část Díla nebude na základě rozhodnutí Objednatele realizovat, sníží se cena Díla o cenu stanovenou pro tuto konkrétní část Díla v položkovém rozpočtu. Objednatel má právo kdykoli, až do konečné realizace díla, rozhodnout o tom, že se některá část Díla nebude provádět.
2. Tato Cena je stanovena pro celý rozsah předmětu plnění této Smlouvy jako cena konečná, pevná a nepřekročitelná. V Ceně jsou zahrnuty veškeré náklady Poskytovatele na realizaci Díla, tedy veškeré práce, dodávky, služby, poplatky, výkony, doprava na místo plnění a zpět a další činnosti nutné pro řádné splnění předmětu této Smlouvy.
3. Cena bude Poskytovateli hrazena bezhotovostním převodem v české měně na základě jedině celkové faktury vystavené po řádném splnění předmětu plnění dle této Smlouvy. Poskytovatel je oprávněn vystavit fakturu do 30 dnů po převzetí a akceptaci Díla Objednatelem

v souladu s čl. 4. této Smlouvy. Podmínkou pro vystavení faktury je řádné předání Díla a zároveň jeho vyúčtování; přílohou faktury proto musí být soupis skutečně provedených služeb, prací apod., resp. předávací protokol dle čl. 4. této Smlouvy.

4. Faktura bude obsahovat náležitosti daňového a účetního dokladu podle zákona č. 563/1991 Sb., o účetnictví, ve znění pozdějších předpisů, a zákona č. 235/2004 Sb., o dani z přidané hodnoty, ve znění pozdějších předpisů, (jedná se především o označení faktury a její číslo, obchodní firmu/název, sídlo a IČO Objednatele, předmět Smlouvy, bankovní spojení, fakturovanou částku bez/včetně DPH) a bude mít náležitosti obchodní listiny dle § 435 Občanského zákoníku. Faktura bude označena evidenčním číslem smlouvy Objednatele (viz také záhlaví této Smlouvy).

5. Faktura bude zaslána v jednom vyhotovení elektronicky na emailovou adresu Objednatele: fakturace@sccr.cz.

6. Objednatel je oprávněn vrátit fakturu do konce doby splatnosti, pokud bude obsahovat nesprávné náležitosti či údaje nebo pokud požadované náležitosti, přílohy a údaje nebude obsahovat vůbec. V takovém případě se doba splatnosti zastavuje a nová doba splatnosti počíná běžet ode dne doručení opravené nebo doplněné faktury Objednateli. Objednatel není v takovém případě v prodlení.

7. Splatnost faktury je 30 dní ode dne jejího doručení Objednateli. Povinnost Objednatele zaplatit Cenu je splněna odepsáním příslušné částky z účtu Objednatele. Objednatel neposkytuje zálohy. Platby budou probíhat výhradně v Kč (CZK), rovněž veškeré cenové údaje na faktuře budou v této měně. Částka je považována za uhrazenou okamžikem jejího odepsání z účtu Objednatele.

8. Ujednaná cena Díla je cenou nejvýše přípustnou a je možno ji překročit pouze z požadavku Objednatele a pouze tehdy, pokud dojde při vlastní realizaci ke změně předmětu veřejné zakázky. Za změnu se považuje taková změna vyžádaná ze strany Objednatele, při které dojde ke zvýšení nebo snížení rozsahu oproti plnění dojednanému touto Smlouvou.

9. Součástí celkové ceny Díla jsou i práce a dodávky, které v zadávací dokumentaci nebo popise Díla uvedeny nejsou, ale o kterých Poskytovatel vzhledem ke svým odborným znalostem vědět měl nebo vědět mohl.

10. Cenu Díla je možné dále změnit pouze v případě změn sazby daně z přidané hodnoty (dále je "DPH"), a to tak, že Poskytovatel přičítá ke sjednané ceně bez DPH daň z přidané hodnoty v procentní sazbě odpovídající zákonné úpravě účinné k datu uskutečnění zdanitelného plnění.

11. Na veškeré změny jak předmětu Díla, tak změny ceny Díla musí být uzavřen dodatek k této Smlouvě o dílo.

12. Ujednaná cena za zhotovení Díla odpovídá nabídkové ceně uvedené v položkovém rozpočtu, který byl Poskytovatelem předložen jakožto součást nabídky Poskytovatele v souvisejícím zadávacím řízení. Uvedený položkový rozpočet je nedílnou součástí této smlouvy v rámci přílohy č. 1 této Smlouvy, tj. nabídky Poskytovatele.

Článek 4 Předání a převzetí díla

1. Dílo bude splněno jeho řádným, úplným a bezvadným provedením. Smluvní strany spolu sepíší při předání Díla **předávací protokol**, který bude obsahovat alespoň: označení



předmětu plnění (Dílo), označení a identifikační údaje Objednatele a Poskytovatele, číslo Smlouvy a datum jejího uzavření, prohlášení Objednatele, že Dílo přejímá, popř. nepřejímá (popř. v jakém rozsahu ho přejímá), seznam dodaného vybavení, apod., datum a místo sepsání, jména a podpisy zástupců Objednatele a Poskytovatele. Případně bude tento protokol obsahovat také seznam chybějícího či vadného plnění a dohodu smluvních stran o způsobu a termínu jejich odstranění. Teprve potvrzením předávacího protokolu po odstranění případných vad a nedodělků, případně dohodou smluvních stran o náhradním plnění nebo slevě za nedodané plnění, vzniká Poskytovateli právo vystavit fakturu dle čl. 3. této Smlouvy.

2. Povinností Poskytovatele je provést Dílo bezvadné, tzn. prosté všech vad. Povinnost Poskytovatele je splněna předáním bezvadného Díla, příp. až odstraněním vad.

3. Objednatel je povinen předat Poskytovateli místo plnění nejpozději do týdne od podpisu smlouvy.

Článek 5

Práva a povinnosti smluvních stran

1. Způsob plnění Smlouvy. Poskytovatel je povinen provést a předat Objednateli Dílo svým jménem, na svůj náklad, na vlastní odpovědnost a nebezpečí v ujednaném termínu. Poskytovatel je povinen zpracovat Dílo v souladu s platnými právními předpisy. Objednatel je výlučným vlastníkem Díla.

2. Odpovědnost za škodu, pojištění. Poskytovatel odpovídá v plné výši za škody vzniklé Objednateli nebo třetím osobám v souvislosti s plněním, nedodržením nebo porušením povinností vyplývajících z této Smlouvy. Takové škody budou řešeny dle platných právních předpisů. Poskytovatel prohlašuje, že má uzavřené řádné pojištění, tj. pojistnou smlouvu pro případ vzniku povinnosti Poskytovatele nahradit Objednateli škodu vzniklou Objednateli nebo třetímu subjektu v důsledku porušení povinnosti Poskytovatele při plnění předmětu této Smlouvy s limitem pojistného plnění **minimálně 1.000.000,- Kč**. Tato pojistná smlouva je nedílnou součástí této Smlouvy jako příloha č. 2.

3. Překážky na straně Poskytovatele. Poskytovatel je povinen Objednateli neprodleně oznámit jakoukoliv skutečnost, která by mohla mít, byť i částečně, vliv na schopnost Poskytovatele plnit jeho povinnosti vyplývající z této Smlouvy. Takovým oznámením však Poskytovatel není zbaven povinnosti nadále plnit povinnosti vyplývající mu z této Smlouvy.

4. Pokyny Objednatele. Poskytovatel má povinnost a zavazuje se řídit se při plnění této Smlouvy pokyny Objednatele. Povinnost Poskytovatele dle ustanovení § 2594 odst. 1 Občanského zákoníku upozornit Objednatele na nevhodnost pokynů není tímto ustanovením dotčena.

5. Ochrana práv třetích osob. Poskytovatel se při plnění Smlouvy zavazuje respektovat veškeré obecně závazné právní předpisy, zejména se zavazuje, že se svým jednáním nedopustí nekalé soutěže a že při plnění této Smlouvy nebude zasahovat do práv třetích osob, ani výsledek činnosti Poskytovatele nebude zasahovat nebo jakýmkoliv způsobem porušovat práva třetích osob.

6. Součinnost. Smluvní strany jsou povinny při plnění této Smlouvy vzájemně spolupracovat, poskytnout si vzájemně veškerou součinnost nezbytně nutnou pro plnění této Smlouvy a vzájemně se informovat o skutečnostech, které jsou nebo mohou být významné pro plnění této Smlouvy. Poskytovatel je dále povinen umožnit kontrolu v místě plnění i kontrolu všech dokladů souvisejících s realizací Díla, a to zejména v souladu se zákonem č. 320/2001 Sb.,

o finanční kontrole, ve znění pozdějších předpisů, zákonem č. 255/2012 Sb., o kontrole (kontrolní řád), ve znění pozdějších předpisů. Tyto povinnosti trvají i po ukončení této Smlouvy.

7. Kontrola plnění. Poskytovatel je povinen Objednateli umožnit provést kdykoli kontrolu plnění dle této Smlouvy.

8. Započtení, postoupení. Poskytovatel není oprávněn bez předchozího písemného souhlasu Objednatele provádět jakékoliv zápočty svých pohledávek vůči Objednateli proti jakýmkoliv pohledávkám Objednatele vůči Poskytovateli, ani postupovat jakákoliv svoje práva a pohledávky vůči Objednateli na třetí osoby.

9. Poskytovatel je povinen zajistit nejpozději do předání Díla Objednateli úklid místa plnění takovým způsobem, aby z tohoto místa byl odklizen veškerý stavební materiál a další věci, krom samotného Díla.

Článek 6 Další povinnosti smluvních stran

1. Poskytovatel zajistí v termínu dle sjednaného harmonogramu zpracování projektové dokumentace Díla a její předání Objednateli.
2. Poskytovatel zodpovídá za to, že Dílo bude splňovat veškeré platné normy ČSN vztahující se k Dílu a platným certifikátům.

Článek 7 Prohlášení smluvních stran

1. Poskytovatel prohlašuje, že se v plném rozsahu seznámil s obsahem a povahou předmětu plnění a že je způsobilý k řádnému a včasnému provedení Díla dle této Smlouvy. Dále prohlašuje, že jsou mu známy veškeré technické, kvalitativní a jiné nezbytné podmínky potřebné k bezchybnému plnění Smlouvy, a že disponuje takovými kapacitami a odbornými znalostmi, které jsou třeba k řádnému plnění předmětu Smlouvy.
2. Poskytovatel bude provádět Dílo podle svých odborných znalostí, zkušeností, praxe, při jeho zhotovování bude postupovat s náležitou odbornou péčí, v souladu s touto Smlouvou, jejími přílohami a dle pokynů a požadavků Objednatele.
3. Poskytovatel prohlašuje, že se seznámil se všemi podklady, které mu byly Objednatelem poskytnuty a je si vědom, že nemůže v průběhu plnění předmětu Smlouvy uplatnit nároky na úpravu smluvních podmínek (zadání), a zavazuje se provést Dílo dle předaných podkladů, v souladu s obecně závaznými právními předpisy a pokyny Objednatele.
4. Smluvní strany prohlašují, že předmět Smlouvy není plněním nemožným a že Smlouvu uzavírají po pečlivém zvážení všech možných důsledků.
5. Poskytovatel prohlašuje, že není předlužen a není mu známo, že by bylo vůči němu zahájeno insolvenční řízení. Dále prohlašuje, že vůči němu není vydáno žádné soudní rozhodnutí, či rozhodnutí správního, daňového či jiného orgánu nebo rozhodce na plnění, které by mohlo být důvodem soudní exekuce na majetek Poskytovatele, nebo by mohlo mít, jakkoliv negativní vliv na schopnost Poskytovatele splnit povinnosti vyplývající z této Smlouvy, a že takové řízení nebylo vůči němu zahájeno.
6. Poskytovatel souhlasí s tím, aby Středočeská centrála cestovního ruchu, po dobu trvání této Smlouvy zpracovávala jeho osobní údaje uvedené v této Smlouvě a údaje o této Smlouvě pro účely archivace, či případné kontrolní činnosti nebo pro účely vyplývající z právních předpisů.



Dále svým podpisem uděluje souhlas Středočeské centrále cestovního ruchu ke zpracování jeho osobních údajů ve výše uvedeném rozsahu a pro výše uvedené účely, a to po dobu nezbytně nutnou.

Článek 8

Práva z vad, sankce a odstoupení od Smlouvy

1. Poskytovatel poskytuje Objednateli na Dílo **záruku za jakost** v délce trvání **36 měsíců**. Záruční lhůta začne plynout okamžikem předání bezvadného Díla Objednateli.
2. Vady musí Objednatel uplatnit u Poskytovatele bez zbytečného odkladu poté, co se o nich dozví.
3. Poskytovatel je povinen na základě připomínek Objednatele k Dílu, upravit řešení a doplnit řešení Díla. Budou-li po předání a převzetí Díla zjištěny vady či nedodělky, je Poskytovatel povinen tyto vady ve lhůtě sjednané s Objednatelem odstranit. Nebude-li lhůta sjednána, je povinen je odstranit nejpozději do 3 pracovních dnů.
4. Odstoupení od Smlouvy se řídí příslušnými ustanoveními Občanského zákoníku. Poskytovatel je povinen provádět Dílo v souladu s touto Smlouvou, požadavky Objednatele a v souladu s obecně závaznými právními předpisy a souvisejícími normami ČSN. Jestliže Poskytovatel tyto povinnosti vyplývající ze Smlouvy poruší a nezjedná nápravu ani v dodatečně přiměřené lhůtě, jedná se o podstatné porušení Smlouvy ze strany Poskytovatele a Objednatel má právo od Smlouvy odstoupit.
5. V případě prodlení s úhradou faktury je Objednatel povinen uhradit Poskytovateli úrok z prodlení z dlužné částky ve výši stanovené příslušnými právními předpisy.
6. V případě prodlení Poskytovatele s předáním a realizací Díla v dohodnutém termínu dle čl. 2 této Smlouvy, je Poskytovatel povinen zaplatit Objednateli smluvní pokutu ve výši 5 % z Ceny za každý započatý den prodlení.
7. V případě porušení povinnosti Poskytovatele dodržet dohodnutou specifikaci Díla, je Poskytovatel povinen zaplatit Objednateli smluvní pokutu ve výši 100.000,- Kč.
8. V případě porušení povinnosti Poskytovatele uvedené v čl. 5.9. této Smlouvy uklidit a vyklidit místo plnění Díla a předat ho Objednateli, je Poskytovatel povinen zaplatit Objednateli smluvní pokutu ve výši 50.000,- Kč za každý započatý den prodlení se splněním této povinnosti.
9. Smluvní pokuty jsou splatné do 30 dní ode dne doručení výzvy k jejich zaplacení povinné Smluvní straně. Zaplacením jakékoliv smluvní pokuty dle této Smlouvy není dotčena povinnost Poskytovatele nahradit újmu vzniklou Objednateli porušením smluvní povinnosti, které se smluvní pokuta týká. Objednatel je oprávněn požadovat náhradu škody v plné výši bez ohledu na ujednanou smluvní pokutu.
10. Odstoupení od Smlouvy musí být provedeno v písemné formě. Odstoupením se závazek založený Smlouvou zrušuje od počátku. Účinky odstoupení nastávají okamžikem doručení odstoupení od Smlouvy Poskytovateli. Odstoupení od Smlouvy se nedotýká práva na náhradu škody vzniklého z porušení smluvní povinnosti, práva na zaplacení smluvní pokuty a úroku z prodlení, pokud již dospěl, ani ujednání o způsobu řešení sporů a volbě práva. Obdobně platí i pro předčasné ukončení Smlouvy jiným způsobem.

Článek 9 Trvání smlouvy

1. Tato Smlouva se uzavírá na dobu určitou, a to do splnění všech závazků Poskytovatele dle této Smlouvy.
2. Před uplynutím doby dle čl. 0 lze tuto Smlouvu ukončit na základě vzájemné písemné dohody obou Smluvních stran, písemnou výpovědí Smlouvy ze strany Objednatele nebo odstoupením od Smlouvy dle článku 8 této Smlouvy, a dále v souladu s příslušnými ustanoveními Občanského zákoníku.
3. Objednatel je oprávněn tuto smlouvu vypovědět i bez uvedení důvodu a bez výpovědní doby. V takovém případě je povinen kompenzovat Poskytovateli do té doby účelně vynaložené náklady.
4. V případě předčasného ukončení Smlouvy dohodou, výpovědí či odstoupením jsou Smluvní strany povinny provést vypořádání vzájemných práv a povinností v souladu s právními předpisy.

Článek 10 Závěrečná ustanovení

1. Tato Smlouva a práva a povinnosti z ní vyplývající se řídí českým právem. Práva a povinnosti Smluvních stran, pokud nejsou upraveny touto Smlouvou, se řídí Občanským zákoníkem a předpisy souvisejícími.
2. Veškeré případné spory vzniklé mezi Smluvními stranami na základě nebo v souvislosti s touto Smlouvou budou primárně řešeny jednáním Smluvních stran. V případě, že tyto spory nebudou v přiměřené době vyřešeny, budou k jejich projednání a rozhodnutí využity příslušné soudy České republiky, přičemž místní příslušnost bude dána sídlem Objednatele.
3. Poskytovatel bezvýhradně souhlasí se zveřejněním své identifikace a dalších parametrů Smlouvy, včetně Ceny v souladu s příslušnými právními předpisy.
4. Tato Smlouva může být měněna nebo doplňována pouze formou písemných vzestupně číslovaných dodatků podepsaných oběma Smluvními stranami.
5. V případě, že některé ustanovení této Smlouvy je nebo se stane v budoucnu neplatným, neúčinným či nevymahatelným nebo bude-li takovým shledáno příslušným orgánem, zůstávají ostatní ustanovení této Smlouvy v platnosti a účinnosti, pokud z povahy takového ustanovení nebo z jeho obsahu anebo z okolností, za nichž bylo uzavřeno, nevyplývá, že jej nelze oddělit od ostatního obsahu této Smlouvy. Smluvní strany se zavazují bezodkladně nahradit neplatné, neúčinné nebo nevymahatelné ustanovení této Smlouvy ustanovením jiným, které svým obsahem a smyslem odpovídá nejlépe ustanovení původnímu a této Smlouvě jako celku.
6. Tato Smlouva nabývá platnosti dnem jejího podpisu oběma Smluvními stranami a účinnosti dnem zveřejnění v registru smluv, které provede Objednatel do 30 dnů po jejím podpisu. Smluvní strany souhlasí se zveřejněním této Smlouvy v jejím plném znění.
7. Tato Smlouva je sepsána ve dvou (2) vyhotoveních s platností originálu, z nichž si jeden ponechá Poskytovatel a jedno vyhotovení obdrží Objednatel.



8. Smluvní strany prohlašují, že tato Smlouva vyjadřuje jejich svobodnou, vážnou, určitou a srozumitelnou vůli prostou omylu. Smluvní strany si Smlouvu přečetly, s jejím obsahem souhlasí, což stvrzují vlastnoručními podpisy.

9. Nedílnou součástí této Smlouvy jsou přílohy:

Příloha č. 1: Nabídka Poskytovatele

Příloha č. 2: Technická specifikace veřejné zakázky, fotodokumentace, vizualizace díla

Příloha č. 3: Pojistná smlouva

V HALENKOVĚ dne 4.5.2020

V Praze dne 4.5. 2020

[Redacted signature]

Za Poskytovatele

Ing. Petr Hrbáček
Jednatel

[Redacted signature]

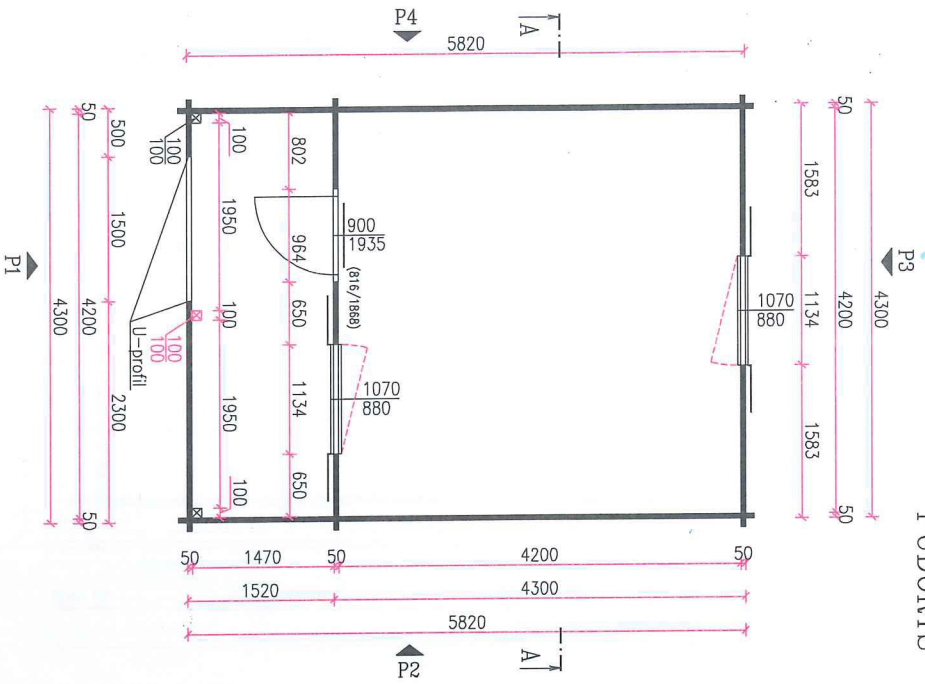
za Objednatele

Mgr. Zuzana Vojtová
Ředitelka organizace



VRCHBĚLÁ ETAPA II.

PŮDORYS

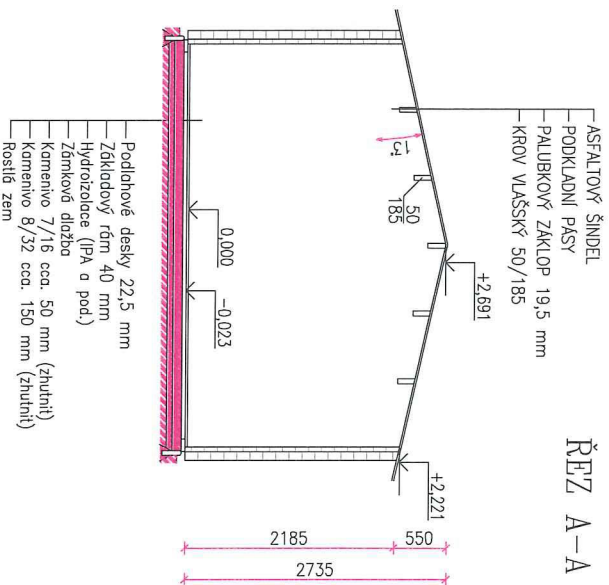
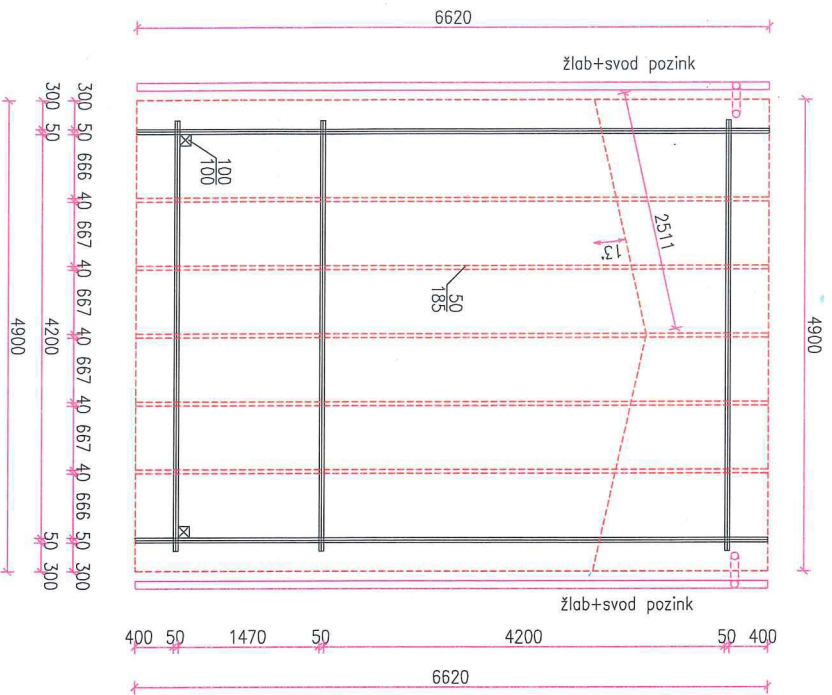


ZODPOVĚDNÝ PROJEKTANT	VYPRACOVAL I. Petráčková	KRESEL I. Petráčková	KONTROLOVAL	WALFER s.r.o.	
STAVĚBNÍK	VRCHBĚLÁ ETAPA II.			PROJEKCE	C2
AKCE	ATP 4,3 x 5,82 m - 50 mm			OBJEDNÁVKA	20-XXX
MĚŘÍTKO 1:50	PŮDORYS ZAKLADOVÉ KACHLICE	FORMÁT	A3	DATA	22.04.2020
		JEDNOTKY	MM	ČÍSLO VÝKRESU	EP 01.




VRCHBĚLÁ ETAPA II.

KROV

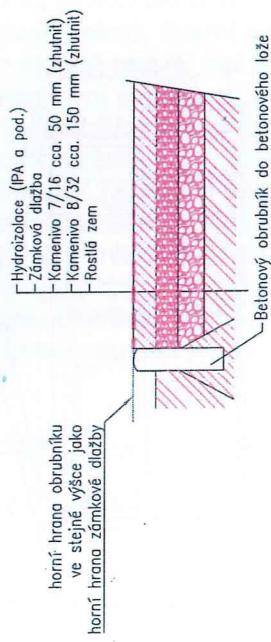


ŘEZ A-A

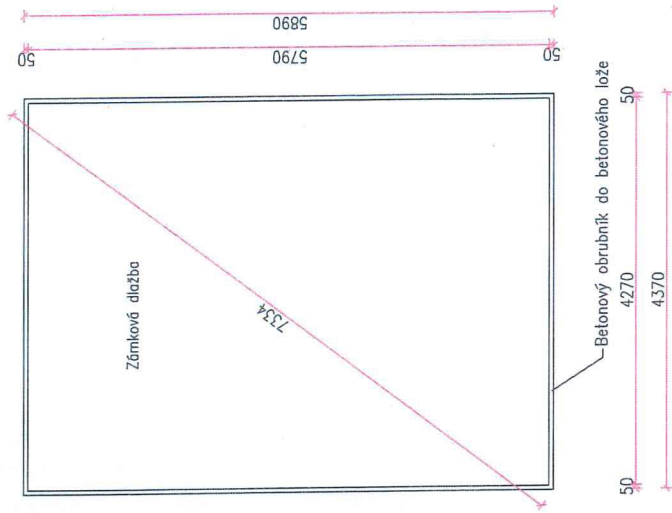
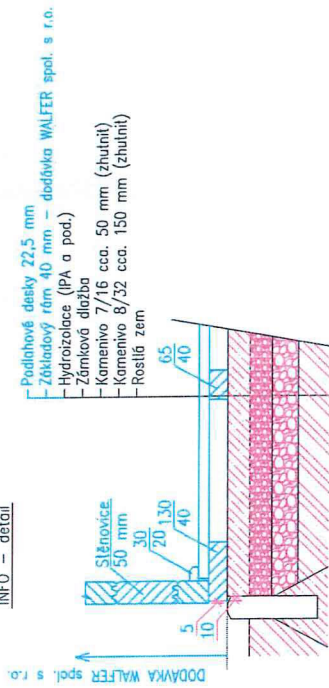
ZOPOVĚDNÝ PROJEKTANT	VYPRACOVAL	KRESIL	KONTROLOVAL	WALFER s.r.o.	
I. Petráková	I. Petráková	I. Petráková			
STAVEBNÍK				PROJEKCE	CZ
VRCHBĚLÁ ETAPA II.				OBJEDNÁVKA	20-XXX
AKCE				DATUM	22.04.2020
MĚŘÍTKO				FORMÁT	A3
1:50				JEDNOTKY	ČÍSLO VYKRESU
KROV				MM	EP 02.
ŘEZ A-A					

VRCHBĚLÁ ETAPA II. – SPODNÍ STAVBA

Detail

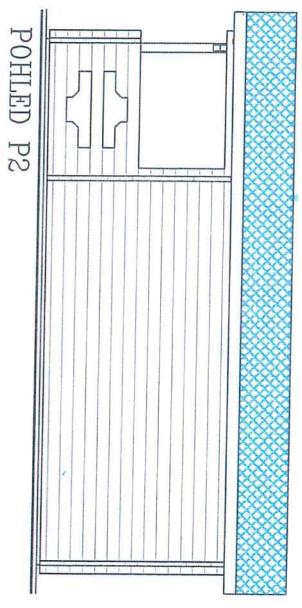


INFO – detail

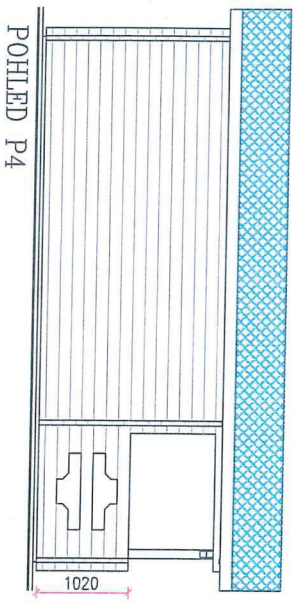


ZOPOVĚDNÝ PROJEKTANT	YPRACOVAV	KRESLIL	KONTROLOVAL	WALFER s.r.o.
	I. Petříčková	I. Petříčková		
STAVEBNÍK	VRCHBĚLÁ ETAPA II. – SPODNÍ STAVBA			
PROJEKCE	CZ			
OBJEDNÁVKA	20-XXX			
DATUM	22.04.2020			
FORMÁT	A3			
JEDNOTKY	ČÍSLO VÝKRESU			
MĚŘÍTKO	MM			
1:50	SPODNÍ STAVBA			
	ZA 01.			

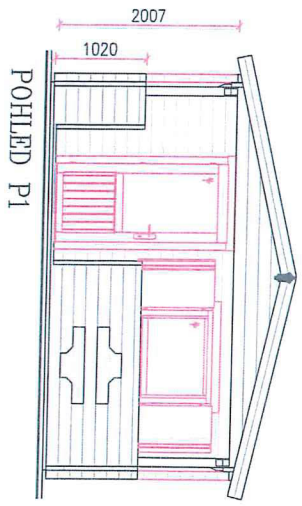
VRCHBĚLÁ ETAPA II.



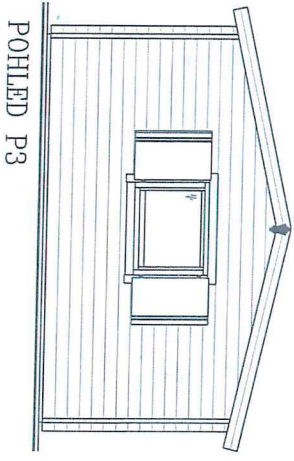
POHLED P2



POHLED P4



POHLED P1



POHLED P3

ZOBROZENÍ PROJEKTANT	VYBAVENÍ I. Petravová	KRESLÍ I. Petravová	KONTROLOVA	WALPER s.r.o.	PROJEKCE CZ
STAVEBNÍK	VRCHBĚLÁ ETAPA II.			OBJEDNÁVKA 20-XXX	PROJEKT 22.04.2020
AKCE	ATYP 4,3 x 5,82 m – 50 mm			FORMÁT A3	ČÍSLO VÝKRESU EP 03.
MĚŘÍTKO 1:50	POHLEDY			JEDNOTKY MM	





Určeno : Středočeská centrála cestovního ruchu p.o.
Husova 156/21, Praha 1

Chatky v kempu Vrchbělá pod Bezdězem etapa II 4,3 x 5,82 m finský smrk 50 mm

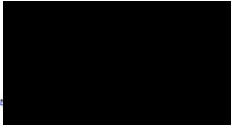
Podle výkresové dokumentace ze dne 21.4.2020, dodávka a montáž:

Předmět dodávky:

- impregnovaný obvodový základový rám 130/40 mm pod stěny
- impregnované polštáře pod podlahu chaty a podlahu terasy 65/40 mm
- podlaha chaty z finských palubek tl. 22,5 mm
- stěny z frézovaných profilů 50/136 mm s dvojitým perem a drážkou
- krov z hoblovaných hranolů profilu 70/140 mm
- záklop střechy chaty a terasy z hoblovaných palubek tl. 20 mm
- sloupy z hoblovaných hranolů 100/100 mm s rektifikací podpírají plný štít střechy terasy, terasa má zábradlí z fošen tloušťky 50 mm s horním zaobleným madlem
- podlaha terasy z fošen 120/30 mm
- okapové a štítové desky 140/20 mm
- střešní krytina CAMBRIDGE Xpres asfaltový šindel, podkladní pásy ARMOURBASE Pro PLUS
- pozinkované žlaby a odpadní roury
- 1 ks vstupní dveře 90 x 193,5 cm, dvouplášťové palubkové, 2/3 IZO, zámek a vložka FAB, s vnitřní okenicí
- 2 ks EURO okno 107 x 88 O/S IZO s okenicí z BIO-desky tl. 18 mm
- dveře, okno, dveřní a okenní obložky a okenice ošetřeny silnovrstvou lazurou o stupeň tmavší než stěny chaty
- venkovní stěny, podlaha terasy a zábradlí spolu se sloupy ošetřeny nátěry:
1 x DELTA Impregniergrund 1.02, proti dřevokazným houbám, hnilobě a zamodráním
1 x DELTA Active lasur 5.11, středněvrstvá lazura bez biocidů pro impregnaci a zušlechtnění povrchu. Obojí v odstínu borovice (pinie)
Nátěry vnitřních podlah bezbarvým syntetickým nátěrem
- spojovací a kotvící materiál pro montáž domku je součástí dodávky
- pokud uvádíme dřevo, tak se jedná zpravidla o finský smrk, čtyřstranně opracovaný a vysušený na zbytkovou vlhkost 18-20%

Cena za 1 chatu	246 843,- Kč	Cena za 2 chaty	493 686,- Kč
DPH 21%	51 837,- Kč		103 674,- Kč
Cena s DPH	298 680,- Kč		597 360,- Kč

V Halenkově 23.4.2020

 báček Petr
dnatel



Příloha č. 5 – Technická specifikace akce
Veřejná zakázka malého rozsahu s názvem:
„Realizace dvou chatek v kempu Vrchbělá pod Bezdězem etapa II“

Specifikace technického zajištění díla:

Předmětem plnění Veřejné zakázky malého rozsahu je pořízení dvou dřevěných chatek samostatně stojících v kempu ve sportovně-rekreačním areálu Vrchbělá pod Bezdězem. Jedná se o dodávku chatek „na klíč“ druhá etapa. V kempu jsou již dvě dřevěné chatky postaveny z roku 2019. Zadavatel proto požaduje, aby nově postavené chatky měly podobný vzhled jako stávající chatky a esteticky s nimi ladily.

Vybraný dodavatel zajistí zpracování projektové dokumentace, kompletní dodávku a montáž obou chatek, včetně dopravy a s tím související případné další práce. Zadavatel zajistí územní souhlas, ohlášení stavby a poskytne situační plán včetně fotografií současných chatek. Zadavatel dále zajistí na vlastní náklady přípravu podloží, úpravu povrchu pod chatky, které bude ze zámkové dlažby.

Zadavatel dále požaduje dodržení veškerých platných norem a certifikací. Dodávané chatky budou z kvalitního materiálu zaručujícího odolnost a trvanlivost. Chatky jsou určeny ke krátkodobému sezónnímu ubytování.

Popis chatky:

Jednopodlažní, samo-stojící, dřevěná chatka

Určená do exteriéru pro sezónní bydlení a přespání minimálně dvou a maximálně čtyř osob

Jedny dveře, minimálně dvě euro okna s okenicí, venkovní krytou teráskou nejlépe ohraničenou

Sedlová střecha s vhodnou krytinou např. šindel včetně okapu

Materiál na chatky kvalitní smrkové dřevo

Chatky budou umístěny v areálu kempu, kde se v těsné blízkosti nachází zděné sociální zařízení sloužící pro návštěvníky kempu. Zadavatel dále upozorňuje na vhodné umístění oken vzhledem k požadavku na umístění minimálně dvou až čtyř paland/postelí na přespání. Ostatní vnitřní vybavení chatek si bude následně zajišťovat zadavatel.

Technické parametry chatky:

Zastavěná plocha cca 25 - 35 m²

O rozměrech cca 7000 mm x 5000 mm

Tloušťka dřevěných stěn min 40 mm

Výška hřebene střechy min 2500 mm

Zatížení sněhem min 0,8 kN/m²

Zadavatel umožňuje navržení chatek dodavatelem a nemá požadavky na dodržení konkrétních rozměrů, ale požaduje dodržet velikost zastavěné plochy. Zadavatel doporučuje řešit umístění oken a dveří při prohlídce místa plnění dle umístění chatek a dle technické specifikace chatek.

Dřevo bude chráněno proti plísním, houbám a dřevokazným škůdcům biocidním nátěrem.

Bude provedena povrchová ochrana proti vlhkosti a UV záření.

Nátěr dřeva bude v barvě „pinie“ (zadavatel barvu upřesní po podpisu smlouvy).

Podlahu opatřit minimálně dvěma nátěry bezbarvého syntetického laku

Zadavatel požaduje zhruba do týdne od ukončení montáže chatek aplikovat na suché dřevo povrchovou úpravu.

Zadavatel požaduje zajištění vhodné střešní krytiny včetně žlabů a svodů.



Číslo pojistné smlouvy: 85543497-18

Česká pojišťovna a.s., Spálená 75/16, 113 04 Praha 1, Česká republika, IČO 45272956, DIČ CZ699001273, zapsaná v obchodním rejstříku u Městského soudu v Praze, spisová značka B 1464 (dále „pojišťovna“)

Pojistka

Potvrzujeme, že pojistník WALFER spol. s r. o., IČO 63323508, Halenkov 51, 756 03 Halenkov, ČESKÁ REPUBLIKA má uzavřenu pojistnou smlouvu č. 85543497-18.

Pojištění majetku

Oprávněnou osobou z tohoto pojištění je pojistník.

Pokud je u některých dále uvedených pojištění oprávněná osoba odlišná, je to uvedeno u příslušného pojištění.

Pojistná událost

Pojistnou událostí je škoda vzniklá na majetku nebo jiná okolnost dle pojistné smlouvy.

Pojistná nebezpečí

Pojistným nebezpečím jsou skutečnosti a události vymezené v pojistné smlouvě jako možná příčina vzniku pojistné události. Pojištění se řídí pojistnou smlouvou, Všeobecnými pojistnými podmínkami pro pojištění majetku a odpovědnosti VPPMO-P-01/2014 a příslušnými Doplňkovými pojistnými podmínkami.

1. Pojištění staveb

Podmínky, rozsah pojištění a pojistných nebezpečí stanoví pojistná smlouva, řídí se DPPSP-P-01/2014.

2. Pojištění movitých věcí – živel

Podmínky, rozsah pojištění a pojistných nebezpečí stanoví pojistná smlouva, řídí se DPPMP-P-01/2014.

3. Pojištění movitých věcí – odcizení

Podmínky, rozsah pojištění a pojistných nebezpečí stanoví pojistná smlouva, řídí se DPPMP-P-01/2014.

4. Pojištění přerušení provozu

Podmínky, rozsah pojištění a pojistných nebezpečí stanoví pojistná smlouva, řídí se DPPPP-P-01/2014.

Pojištění odpovědnosti

Oprávněnou osobou z tohoto pojištění je pojistník.

Pojistná událost

Pojistnou událostí je škoda či újma vzniklá na životě, zdraví, majetku nebo jiná okolnost dle pojistné smlouvy.

Pojistná nebezpečí

Pojistným nebezpečím jsou skutečnosti a události vymezené v pojistné smlouvě jako možná příčina vzniku pojistné události. Podmínky a rozsah pojištění stanoví pojistná smlouva a Všeobecné pojistné podmínky pro pojištění majetku a odpovědnosti VPPMO-P-01/2014.

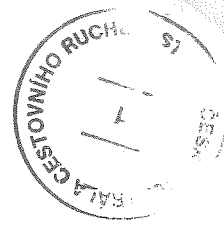
Pojištění v základním rozsahu se sjednává s limitem pojistného plnění
Pojištění v základním rozsahu se sjednává s územním rozsahem
Pojištění v základním rozsahu se sjednává se spoluúčastí

5 000 000 Kč
Česká republika
10000 Kč

Informaci o tom, zda Česká pojišťovna a.s. eviduje toto pojištění výše uvedeného pojistníka, je možné ověřit zasláním kopie této pojistky na e-mail: klient@ceskapojistovna.cz, zahraniční společnost může vznést dotaz na adrese: <http://en.ceskapojistovna.cz/contacts>.

TC99004002017

O2204488743993



Pojistná doba

Pojištění se sjednává na dobu od 25. 3. 2017 do 24. 3. 2018.

Pojištění se sjednává s automatickou prolongací.

Pojistitel potvrzuje, že údaje obsažené v pojistce jsou platné ke dni jejího vydání.

Platnost pojistky od: 25. 3. 2017

Česko
A

Podpis a razítko zástupce pojišťovny (1)

Informaci o tom, zda Česká pojišťovna a.s. eviduje toto pojištění výše uvedeného pojistníka, je možné ověřit zasláním kopie této pojistky na e-mail: klient@ceskapojistovna.cz, zahraniční společnost může vznést dotaz na adrese: <http://en.ceskapojistovna.cz/contacts>.