



## SMLOUVA O POSKYTOVÁNÍ SLUŽEB

Číslo smlouvy Objednatele: 97ZA-000829

Číslo smlouvy Poskytovatele:

Evidenční číslo (ISPROFIN/ISPROFOND): 500 116 0007

Název související veřejné zakázky: Optimalizace stávajícího procesního modelu a podpora  
ŘSD souvisejících s implementací systému hospodaření s vozovkou

uzavřena níže uvedeného dne, měsíce a roku mezi následujícími smluvními stranami (dále  
jako „Smlouva“):

### Ředitelství silnic a dálnic ČR

se sídlem

IČO:

DIČ:

právní forma:

bankovní spojení:

zastoupeno:

osoba oprávněná k podpisu smlouvy:

kontaktní osoba ve věcech

smluvních:

e-mail:

tel:

(dále jen „Objednatel“)

a

Na Pankráci 546/56, 140 00 Praha 4

65993390

CZ65993390

příspěvková organizace

[Redacted]

, vedoucí odboru  
vedoucí odboru

### Deloitte Advisory s. r. o.

se sídlem

IČO:

DIČ:

zápis v obchodním rejstříku:

právní forma:

bankovní spojení:

zastoupen:

kontaktní osoba ve věcech smluvních:

e-mail:

tel:

(dále jen „Poskytovatel“)

Praha 2, Italská 2581/67, PSČ 120 00

275 82 167

CZ 275 82 167

Městským soudem v Praze, oddíl C, vložka 113225

Společnost s ručením omezeným

[Redacted]

, Partner na základě plné moci

(Objednatel a Poskytovatel dále také společně jako „Smluvní strany“)

## I. Úvodní ustanovení

1. Smlouvaje uzavřena podle ustanovení § 1746 odst. 2 zákona č. 89/2012 Sb., občanský zákoník, v platném znění (dále jen „**Občanský zákoník**“) na základě výsledků veřejné zakázky malého rozsahu na služby vedené pod výše uvedeným názvem zadávané mimo zadávací řízení v souladu s § 31 zákona č. 134/2016 Sb., o zadávání veřejných zakázek, v platném znění (dále jen „**Zakázka**“).
2. Pro vyloučení jakýchkoliv pochybností o vztahu Smlouvy a zadávací dokumentace nebo výzvy k podání nabídek Zakázky jsou stanovena tato výkladová pravidla:
  - a) v případě jakékoliv nejistoty ohledně výkladu ustanovení Smlouvy budou tato ustanovení vykládána tak, aby v co nej širší míře zohledňovala účel Zakázky vyjádřený zadávací dokumentací nebo výzvou k podání nabídek;
  - b) v případě chybějících ustanovení Smlouvy budou použita dostatečně konkrétní ustanovení zadávací dokumentace nebo výzvy k podání nabídek;
  - c) v případě rozporu mezi ustanoveními Smlouvy a zadávací dokumentace nebo výzvy k podání nabídek budou mít přednost ustanovení Smlouvy.

## II. Předmět plnění

1. Poskytovatel se zavazuje poskytnout Objednateli plnění (služby), jejichž podrobný soupis včetně specifikace je uveden v příloze č. 1 Smlouvy (dále jen „**Služby**“).
2. Poskytovatel se zavazuje poskytnout Objednateli Služby na následujícím místě: Česká republika. Výstupy služeb Poskytovatel předá Objednateli na adrese: Ředitelství silnic a dálnic ČR, Slovenská 1142/7, 702 00 Ostrava.
3. Objednatel se zavazuje řádně a včas poskytnuté Služby (jejich výstupy) převzít (akceptovat) a uhradit Poskytovateli za poskytnutí Služeb dle této Smlouvy cenu uvedenou v čl. IV této Smlouvy.
4. Pokud se na jakoukoliv část plnění poskytovanou Poskytovatelem vztahuje GDPR (Nařízení Evropského parlamentu a Rady (EU) č. 2016/679 ze dne 27. dubna 2016 o ochraně fyzických osob v souvislosti se zpracováním osobních údajů a o volném pohybu těchto údajů a o zrušení směrnice 95/46/ES (obecné nařízení o ochraně osobních údajů)), je Poskytovatel povinen zajistit plnění svých povinností v GDPR stanovených. V případě, kdy bude Poskytovatel v kterémkoliv okamžiku plnění svých smluvních povinností zpracovatelem osobních údajů poskytnutých Objednatelem nebo získaných pro Objednatele, je povinen na tuto skutečnost Objednatele upozornit a bezodkladně (vždy však před zahájením zpracování osobních údajů) s ním uzavřít Smlouvu o zpracování osobních údajů, která tvoří přílohu č. 3 této Smlouvy. Smlouvu dle předcházející věty je dále Poskytovatel s Objednatelem povinen uzavřít vždy, když jej k tomu Objednatel písemně vyzve.

### **III. Doba plnění**

1. Poskytovatel je povinen poskytnout Služby Objednateli ve lhůtách či termínech uvedených v příloze č. 1 Smlouvy.

### **IV. Cena**

1. Objednatel se zavazuje zaplatit Poskytovateli za poskytnutí Služeb Cenu postupně na základě několika faktur vystavených Poskytovatelem vždy po řádném poskytnutí jednotlivých částí Služeb (včetně předání všech dokumentů a výstupů příslušných pro danou část Služeb) Objednateli, a to ve výši uvedené u těchto částí Služeb v příloze č. 2 Smlouvy (dále jen „Cena“). Celková uhrazená Cena, tj. součet částek jednotlivých uhrazených faktur, nepřesáhne částku 1 962 450 Kč bez DPH.
2. Cenaje stanovena jako maximální a nepřekročitelná s výjimkou změny zákonné sazby DPH nebo s výjimkou dodatkem Smlouvy sjednané nepodstatné změny Smlouvy.
3. Položkový rozpis Ceny Služeb je uveden v příloze č. 2 této Smlouvy.

### **V. Platební podmínky**

1. Objednatel se zavazuje uhradit fakturovanou Cenu Služeb jednorázovým bankovním převodem na účet Poskytovatele uvedený na faktuře, a to na základě daňového dokladu - faktury vystavené Poskytovatelem se lhůtou splatnosti 30 dnů ode dne doručení faktury Objednateli. Fakturu lze předložit Objednateli nejdříve po protokolárním převzetí Služeb Objednatelem bez vad, resp. po odstranění všech vad Služeb a nejpozději ve lhůtě do 15 dnů ode dne protokolárního předání Služeb Objednateli. Faktura musí být doručena na následující adresu Objednatele: Slovenská 1142/7, 702 00 Ostrava.
2. Fakturovaná Cena musí odpovídat Ceně uvedené v čl. IV odst. 1 Smlouvy a oceněnému rozpisu Ceny Služeb uvedenému v příloze č. 2 Smlouvy.
3. Faktura musí obsahovat veškeré náležitosti stanovené platnými právními předpisy, zejména § 29 zákona č. 235/2004 Sb. a § 435 Občanského zákoníku. Faktura dále musí obsahovat číslo Smlouvy, název Zakázky a evidenční číslo (ISPROFIN/ISPROFOND). Pokud faktura nebude obsahovat všechny požadované údaje a náležitosti nebo budou-li tyto údaje uvedeny Poskytovatelem chybně, je Objednatel oprávněn takovou fakturu Poskytovateli ve lhůtě splatnosti vrátit k odstranění nedostatků, aniž by se tak dostal do prodlení s úhradou Ceny. Poskytovatel je povinen zaslat Objednateli novou (opravenou) fakturu ve lhůtě 15 (patnácti) kalendářních dnů ode dne doručení prvotní (chybné) faktury Objednateli. Pro vyloučení pochybností se stanoví, že Objednatel není v takovém případě povinen hradit fakturu ve lhůtě splatnosti uvedené na prvotní (chybné) faktuře a Poskytovateli nevzniká v souvislosti s prvotní fakturou žádný nárok na úroky z prodlení.
4. Objednatel neposkytuje žádné zálohy na Cenu.

5. Smluvní strany se dohodly, že povinnost úhrady faktury vystavené Poskytovatelem je splněna okamžikem odepsání příslušné peněžní částky z účtu Objednatele ve prospěch účtu Poskytovatele uvedeného na faktuře. Poskytovatel je povinen na faktuře uvádět účet Poskytovatele uvedený v ustanovení Smlouvy upravujícím Smluvní strany.
6. Platby budou probíhat v Kč (korunách českých) a rovněž veškeré cenové údaje budou uvedeny v této měně.

## **VI. Odpovědnost za vady**

1. Objednatel je oprávněn uplatnit (reklamovat) u Poskytovatele vady poskytnutých Služeb včetně výstupů Služeb, jestliže nebyly poskytnuty v souladu se Smlouvou. Objednatel je povinen uplatnit vadu poskytnutých Služeb u Poskytovatele bez zbytečného odkladu poté, kdy Objednatel vadu zjistil (dále jen „Vytčení vady“). K Vytčení vady výstupů Služeb zachycených na hmotném podkladě je Objednatel oprávněn ve lhůtě 6 (šesti) měsíců ode dne převzetí daného výstupu Služby, tj. ode dne podpisu příslušného předávacího protokolu nebo jiného relevantního dokladu o převzetí výstupu Služby.
2. Poskytovatel je povinen zahájit práce na odstranění Vytčené vady bez zbytečného odkladu po Vytčení vady Objednatelem, nejpozději však do pěti (5) kalendářních dnů ode dne Vytčení vady Objednatelem (dále jen „Vytčená vada“). Objednatel je oprávněn požadovat namísto odstranění Vytčené vady slevu z Ceny, resp. z Ceny dané části Služeb.
3. Jestliže je Vytčená vada vzhledem k povaze Služeb a Výstupů Služeb neodstranitelná, je Objednatel oprávněn požadovat po Poskytovateli v rámci Vytčení vady zcela nové provedení Služeb nebo slevu z Ceny Služeb nebo je oprávněn od Smlouvy odstoupit, a to dle své volby učiněné v okamžiku uplatnění vady u Poskytovatele.
4. Jestliže má Vytčená vada charakter vady právní je Objednatel oprávněn požadovat po Poskytovateli odstranění Vytčené vady spočívající v zajištění nerušeného užívání Služeb, resp. výstupů Služeb Objednatelem, a/nebo slevu z Ceny a/nebo je oprávněn od Smlouvy odstoupit, a to dle své volby učiněné při uplatnění vady Služeb.
5. Smluvní strany se mohou na žádost Objednatele písemně dohodnout na jiném způsobu řešení Vytčení vady.
6. Pro vyloučení pochybností Smluvní strany uvádí, že pokud Objednatel neuplatní v rámci Vytčení vad jiné řešení Vytčené vady, než je odstranění Vytčené vady, je Poskytovatel povinen vyřešit Vytknutou vadu jejím bezplatným odstraněním.
7. Poskytovatel je povinen postupovat při odstraňování Vytčených vad Služeb, resp. vad výstupů Služeb s odbornou péčí, Vytčené vady odstraňovat ve lhůtách stanovených k tomu Objednatelem s přihlédnutím k objektivní časové náročnosti odstranění dané Vytčené vady. Při odstranění vady Služeb je Poskytovatel povinen postupovat v souladu s požadavky a instrukcemi Objednatele a v souladu s jemu známými zájmy Objednatele. Poskytovatel je povinen po celou dobu odstraňování Vytčených vad informovat Objednatele o postupu jejich odstraňování, a to způsobem, formou, rozsahem a v termínech či lhůtách určených Objednatelem v rámci Vytčení vady, pokud tuto povinnost Poskytovatele v rámci Vytčení vady Objednatel stanoví. Pokud tuto povinnost Poskytovatele v rámci Vytčení vady ve smyslu předchozí věty Objednatel nestanoví, platí, že je Poskytovatel povinen Objednatele informovat pouze na základě jednotlivé písemné žádosti Objednatele, a to v termínu či lhůtě v této žádosti uvedené a nejsou-li uvedené, pak ve lhůtě přiměřené.

8. V případě Vytčených vad výstupů Služeb je Poskytovatel povinen tyto vady odstranit ve lhůtě stanovené mu k tomu Objednatelem (tj. předat Objednateli v této lhůtě řádný výstup Služeb). Objednatel je oprávněn odmítnout převzetí výstupů Služeb, pokud zjistí, že Vytčené vady nebyly Poskytovatelem řádně odstraněny. V případě, že Objednatel odmítne převzít výstupy Služeb, u nichž nebyly odstraněny Poskytovatelem vady, má se za to, že Vytčená vada je vadou neodstranitelnou, a Objednatel má dále právo požadovat slevu z Ceny Služeb nebo zcela nové poskytnutí Služeb nebo má právo od Smlouvy odstoupit, a to dle své volby učiněné při odmítnutí převzetí Dokumentace nebo Výstupů z důvodu neodstranění jejich vad.

## **VII. Smluvní sankce**

1. Za prodlení s poskytováním Služeb, resp. za prodlení s předáním výstupů Služeb, se Poskytovatel zavazuje uhradit Objednateli smluvní pokutu ve výši 0,5 % z Ceny Služeb stanovené v čl. IV. této Smlouvy, a to za každý i započatý den prodlení.
2. V případě prodlení Objednatele s uhrazením Ceny je Poskytovatel oprávněn po Objednateli Požadovat úrok z prodlení ve výši stanovené platnými právními předpisy.
3. Uplatněním smluvní pokuty není dotčena povinnost Smluvní strany k náhradě škody druhé Smluvní straně v plné výši. Uplatněním smluvní pokuty není dotčena povinnost Poskytovatele k poskytnutí Služeb Objednateli.

## **VIII. Důstojné pracovní podmínky**

Poskytovatel se zavazuje po celou dobu trvání smluvního vztahu založeného touto Smlouvou zajistit dodržování veškerých právních předpisů, zejména pak pracovněprávních (odměňování, pracovní doba, doba odpočinku mezi směnami, placené přesčasy), dále předpisů týkajících se oblasti zaměstnanosti a bezpečnosti a ochrany zdraví při práci, tj. zejména zákona č. 435/2004 Sb., o zaměstnanosti, ve znění pozdějších předpisů, a Zákoníku práce, a to vůči všem osobám, které se na plnění Smlouvy podílejí (a bez ohledu na to, zda budou činnosti prováděny Poskytovatelem či jeho poddodavateli). Poskytovatel se také zavazuje zajistit, že všechny osoby, které se na plnění Smlouvy podílejí (bez ohledu na to, zda budou činnosti prováděny Poskytovatelem či jeho poddodavateli), jsou vedeny v příslušných registrech, jako například v registru pojištěnců ČSSZ, a mají příslušná povolení k pobytu v ČR. Poskytovatel je dále povinen zajistit, že všechny osoby, které se na plnění Smlouvy podílejí (bez ohledu na to, zda budou činnosti prováděny Poskytovatelem či jeho poddodavateli) budou proškoleny z problematiky BOZP a že jsou vybaveny osobními ochrannými pracovními prostředky dle účinné legislativy, je-li používání osobních ochranných pracovních prostředků s ohledem na předmět Smlouvy vyžadováno. V případě, že Poskytovatel (či jeho poddodavatel) bude v rámci řízení zahájeného dle tohoto článku Smlouvy orgánem veřejné moci pravomocně uznán vinným ze spáchání přestupku, správního deliktu či jiného obdobného protiprávního jednání, je Poskytovatel povinen přijmout nápravná opatření a o těchto, včetně jejich realizace, písemně informovat Objednatele, a to v přiměřené lhůtě

stanovené po dohodě s Objednatelem. Objednatel je oprávněn odstoupit od této Smlouvy, pokud Poskytovatel nebo jeho poddodavatel bude orgánem veřejné moci uznán pravomocně vinným ze spáchání přestupku či správního deliktu, popř. jiného obdobného protiprávního jednání, v řízení dle tohoto článku Smlouvy.

## **IX. Ukončení Smlouvy**

1. Smluvní strany mohou Smlouvu ukončit písemnou dohodou.
2. Objednatel je oprávněn písemně odstoupit od Smlouvy s účinky ex tunc v případě, že Poskytovatel ve stanovených lhůtách či termínech nezapočne s plněním předmětu Smlouvy.
3. Objednatel je oprávněn písemně odstoupit od Smlouvy v případě, že prokáže, že Poskytovatel v rámci své nabídky podané v Zakázce uvedl nepravdivé údaje, které ovlivnily výběr nejvhodnější nabídky.
4. Smluvní strany jsou oprávněny písemně odstoupit od Smlouvy v případě, že druhá Smluvní strana opakovaně (minimálně třikrát) poruší své povinnosti dle této Smlouvy a na tato porušení smluvních povinností byla Smluvní stranou písemně upozorněna. Smluvní strany výslovně sjednávají, že jsou dle tohoto odstavce Smlouvy oprávněny od Smlouvy platně odstoupit i tím způsobem, že písemné odstoupení od Smlouvy doručí druhé Smluvní straně společně s třetím písemným upozorněním na porušení smluvní povinností druhé Smluvní strany.
5. Objednatel je oprávněn písemně vypovědět Smlouvu s účinky od doručení písemné výpovědi Poskytovateli, a to i bez uvedení důvodu. V tomto případě je však povinen Poskytovateli uhradit nejen cenu již řádně poskytnutých Služeb, ale i Poskytovatelem prokazatelně doložené mamě vynaložené účelné náklady přímo související s neuskutečněnou částí předmětu plnění, které Poskytovateli vznikly za dobu účinnosti Smlouvy. Náklady ve smyslu předchozí věty se nerozumí ušlý zisk.

## **X. Registr smluv**

1. Poskytovatel poskytuje souhlas s uveřejněním Smlouvy v registru smluv zřízeným zákonem č. 340/2015 Sb., o zvláštních podmínkách účinnosti některých smluv, uveřejňování těchto smluv a o registru smluv, ve znění pozdějších předpisů (dále jako „zákon o registru smluv“). Poskytovatel bere na vědomí, že uveřejnění Smlouvy v registru smluv zajistí Objednatel. Do registru smluv bude vložen elektronický obraz textového obsahu Smlouvy v otevřeném a strojově čitelném formátu a rovněž metadata Smlouvy.
2. Poskytovatel bere na vědomí a výslovně souhlasí, že Smlouva bude uveřejněna v registru smluv bez ohledu na skutečnost, zda spadá pod některou z výjimek z povinnosti uveřejnění stanovenou v § 3 odst. 2 zákona o registru smluv.
3. V rámci Smlouvy nebudou uveřejněny informace stanovené v § 3 odst. 1 zákona o registru smluv označené Poskytovatelem před podpisem Smlouvy.

**XI.**  
**Závěrečná ustanovení**

1. Tato Smlouva nabývá platnosti podpisem obou Smluvních stran a účinnosti dnem uveřejnění v registru smluv
2. Smlouva je uzavřena na dobu určitou, a to do 30. 6. 2022 od nabytí její účinnosti nebo okamžiku, kdy celková cena za dobu plnění předmětu Smlouvy dosáhne částky 1 962 450 Kč bez DPH.
3. Tuto Smlouvu je možné měnit pouze prostřednictvím vzestupně číslovaných dodatků uzavřených v listinné podobě.
4. Pokud není ve Smlouvě a jejích přílohách stanoveno jinak, řídí se právní vztah založený touto Smlouvou Občanským zákoníkem.
5. Tato Smlouva se vyhotovuje ve 4 (čtyřech) stejnopisech, z nichž obě Smluvní strany obdrží po 2 (dvou) stejnopisech.
6. Nedílnou součástí této Smlouvy jsou následující přílohy:
  - Příloha č. 1 - Specifikace Služeb
  - Příloha č. 2 - Rozpis Ceny Služeb
  - Příloha č. 3 - Smlouva o zpracování osobních údajů (vzor)
  - Příloha č. 4 - Harmonogram projektu SHV

V Praze dne 4.5.2020

v Praze dne 28.4.2020

Ředitelství silnic a dálnic ČR  
[redacted], vedoucí odboru

Deloitte Advisory s.r.o.  
[redacted], Partner na základě plné moci

## Příloha č. 1 - Specifikace Služeb

Předmětem zakázky je cíleně za pomoci řízené komunikace s klíčovými hráči a vlastníky identifikovaných procesů identifikovaných v systému hospodaření s vozovkou nalézt a minimalizovat rizika zavedení systému do organizace. Dále pak poskytnout Objednateli implementační a analytickou podporu.

### 1. Identifikace procesů spojených se systémem hospodaření s vozovkou

- Identifikace a popis procesů a vlastníků a klíčových hráčů - např. plánování oprav a údržby stávající infrastruktury, finanční plánování, příprava projektů UOR včetně zadávání, řízení kvality a správa majetku,
- Návrh segmentace klíčových hráčů - např. správa datové základny (např. SDB, BIM), expertní vyhodnocení datových vstupů a doplnění chybějících dat (např. UKKS), uživatelé systému na různých úrovních dle jejich specifických potřeb (management ŘSD, provozní úsek GŘ, Správy a Závody, externí projektanti), výstupní datové rozhraní (např. úsek výstavby, úsek ekonomický, projektanti), podpora systému a uživatelů (úsek informatiky, úsek hospodaření s vozovkou).

### 2. Ověření návrhu segmentace při strukturovaném dialogu s vlastníky procesů

- Strukturované pohovory s klíčovými hráči a vlastníky procesů pro definování uživatelských požadavků,
- Strukturované pohovory s klíčovými hráči a vlastníky procesů pro identifikaci rizik,
- Syntéza uživatelských požadavků, fixace návrhu segmentace.

### 3. Návrh optimalizace stávajícího procesního modelu

- Identifikace nesouladu optimalizovaného modelu s připravovaným řešením dodavatele,
- Návrh změn a vedoucích k harmonizaci výsledného řešení s optimalizovaným procesním modelem,
- Definice kompetencí vlastníků a klíčových hráčů v systému hospodaření s vozovkou,
- Analýza workflow v návrhu dodavatele vůči procesnímu modelu s cílem harmonizace s potřebami zadavatele (GŘ ŘSD, Správy/Závody, SSUD, externí uživatelé systému).
- Metodická podpora za účelem provedení změn v organizační struktuře Objednatele v souvislosti se zavedením a využíváním SHV, doporučení na změny ve způsobu práce Objednatele v souvislosti s novým SHV.

### 4. Podpora implementace systému SHV

- Expertní a metodická podpora při implementaci nových pracovních postupů zadavatele souvisejících s implementací systému hospodaření s vozovkou v souladu s podmínkami Zadávací dokumentace a Smlouvy se zhotovitelem systému,



- Sběr a evidence klíčových událostí pro vyhodnocení a zpracování doporučení k aktualizaci stávajících předpisů, metodik a koncepcí, zajištění sběru požadavků a iniciace provedení případných změn,
- Podpora při revizi a aktualizaci interní dokumentů a směrnic, souvisejících se zaváděným systémem.

**Požadované výstupy:**

zápisy z jednání,

popis a identifikace procesů včetně klíčových hráčů, analýza rizik, návrh

procesního modelu, metodiky, návrhy workflow,

revidované dokumenty, zpracování dílčích analytických a metodických podkladů např. ad hoc reporty a prezentace pro vedení ŘSD, MD ČR, apod.,

výkazy činností poskytnutých podpory implementace projektu,

**Doba plnění**

Zahájení činnosti na optimalizaci stávajícího procesního modelu a podpora ŘSD související s implementací SHV formou výzvy zadavatele. Smlouva je uzavřena na dobu určitou, a to do 30. 6. 2022 od nabytí její účinnosti nebo okamžiku, kdy celková cena za dobu plnění předmětu Smlouvy dosáhne částky 1 962 450 Kč bez DPH.

**Příloha č. 2 - Rozpis Ceny Služeb**

<b>Popis plnění</b>	<b>Jednotka plnění</b>	<b>Cena v Kč bez DPH za hodinu plnění</b>	<b>DPH 21%</b>	<b>Cena v Kč s DPH za hodinu plnění</b>
Činnosti při poskytování Služeb dle Předmětu smlouvy	Jedna (1) hodina	1 390,0	291,9	1 681,9

**Příloha č. 3 - Smlouva o zpracování osobních údajů (vzor)**  
(samostatná příloha)

# Smlouva o zpracování osobních údajů

uzavřená níže uvedeného dne, měsíce a roku mezi:

## Ředitelství silnic a dálnic ČR

se sídlem

IČO:

DIČ:

právní forma:

bankovní spojení:

zastoupeno:

osoba oprávněná k podpisu smlouvy:

kontaktní osoba ve věcech smluvních:

e-mail:

tel:

kontaktní osoba ve věcech technických:

e-mail:

tel:

(dále jen „Správce”)

Na Pankráci 546/56, 140 00 Praha 4

65993390

CZ65993390

příspěvková organizace

generální ředitel

, vedoucí odboru

Pověřenec pro ochranu osobních údajů (DPO)

a

**[zpracovatel doplní svůj název]**

se sídlem

[doplní zpracovatel]

IČO:

[doplní zpracovatel]

DIČ:

[doplní zpracovatel]

zápis v obchodním rejstříku:

[doplní zpracovatel]

právní forma:

[doplní zpracovatel]

bankovní spojení:

[doplní zpracovatel]

zastoupen:

[doplní zpracovatel]

kontaktní osoba ve věcech smluvních:

[doplní zpracovatel]

e-mail:

[doplní zpracovatel]

tel:

[doplní zpracovatel]

kontaktní osoba ve věcech technických:

[doplní zpracovatel]

e-mail:

[doplní zpracovatel]

tel:

[doplní zpracovatel]

(dále jen „Zpracovatel" nebo „Prvotní Zpracovatel")

(Správce a Zpracovatel společně dále také jako „Smluvní strany")

## Preambule

Vzhledem k tomu, že Zpracovatel v průběhu poskytování Služeb a/nebo Produktů Správci může zpracovávat Osobní údaje Správce, považují Smluvní strany za zásadní, aby při zpracování těchto osobních údajů byla zajištěna vysoká úroveň ochrany práv a svobod fyzických osob ve vztahu k takovému zpracování osobních údajů a toto zpracování bylo v souladu s Předpisy na ochranu osobních údajů, a to zejm. s Nařízením Evropského parlamentu a Rady (EU) č. 2016/679 ze dne 27. dubna 2016 o ochraně fyzických osob v souvislosti se zpracováním osobních údajů a o volném pohybu těchto údajů a o zrušení směrnice 96/46/ES (obecné nařízení o ochraně osobních údajů), a proto Smluvní strany uzavírají tuto smlouvu o ochraně osobních údajů (dále jen „**Smlouva**“).

## Článek 1. Definice

Pro účely této Smlouvy se následující pojmy vykládají takto:

„**EHP**“ se rozumí Evropský hospodářský prostor.

„**GDPR**“ se rozumí Nařízením Evropského parlamentu a Rady (EU) č. 2016/679 ze dne 27. dubna 2016 o ochraně fyzických osob v souvislosti se zpracováním osobních údajů a o volném pohybu těchto údajů a o zrušení směrnice 96/46/ES (obecné nařízení o ochraně osobních údajů) ve znění opravy uveřejněné v Úředním věstníku Evropské unie L 119 ze dne 4. května 2016.

„**Hlavní smlouvou**“ se rozumí smluvní vztah či smluvní vztahy založené mezi Správce a Zpracovatelem na základě uzavřených platných a účinných smluv vymezených v příloze č. 1 této Smlouvy.

„**Osobními údaji Správce**“ se rozumí osobní údaje popsané v příloze č. 1 této Smlouvy a veškeré další osobní údaje zpracovávané Zpracovatelem jménem Správce podle a/nebo v souvislosti s Hlavní smlouvou.

„**Podzpracovatelem**“ se rozumí jakýkoli zpracovatel osobních údajů (včetně jakékoli třetí strany) zapojený Zpracovatelem do zpracování Osobních údajů Správce jménem Správce. Za podmínek stanovených touto Smlouvou je Podzpracovatel oprávněn zapojit do zpracování Osobních údajů Správce dalšího Podzpracovatele (tzv. řetězení podzpracovatelů).

„**Pokynem**“ se rozumí písemný pokyn Správce Zpracovateli týkající se zpracování Osobních údajů Správce. Zpracovatel je povinen kdykoliv v průběhu zpracování osobních údajů prokázat existenci a obsah Pokynu.

„**Porušením zabezpečení osobních údajů**“ se rozumí takové porušení zabezpečení osobních údajů, které vede nebo může přímo vést k neoprávněnému přístupu nebo k neoprávněné či nahodilé změně, zničení, vyrazení či ztrátě osobních údajů, případně k neoprávněnému vyrazení nebo přístupu k uloženým, přenášeným nebo jinak zpracovávaným Osobním údajům Správce.

„**Produkty**“ se rozumí Produkty, které má Zpracovatel poskytnout Správci dle Hlavní smlouvy.

„**Předpisy o ochraně osobních údajů**“ se rozumí Nařízením Evropského parlamentu a Rady (EU) č. 2016/679 ze dne 27. dubna 2016 o ochraně fyzických osob v souvislosti se zpracováním osobních údajů a o volném pohybu těchto údajů a o zrušení směrnice 96/46/ES (obecné nařízení o ochraně osobních údajů) ve znění opravy uveřejněné v Úředním věstníku Evropské unie L 119 ze dne 4. května 2016, jakož i veškeré národní předpisy upravující ochranu osobních údajů.

„**Schválenými Podzpracovateli**“ se rozumějí: (a) Podzpracovatelé uvedení v příloze č. 3 této Smlouvy (autorizované předání Osobních údajů Správce); a (b) případně další dílčí Podzpracovatelé předem písemně povolení Správce v souladu se kapitolou Článek 6 této

Smlouvy. Nejedná se o osoby, které zpracovávají osobní údaje pro zpracovatele na základě pracovní smlouvy, dohody o provedení práce či dohody o provedení činnosti nebo osoby, které se při provádění svých služeb, tj. plnění smlouvy s objednatelem (jinak zpracovatelem osobních údajů), mohou pouze

nahodile dostat do styku s osobními údaji, aniž by osobní údaje jakkoliv zpracovávaly.

„**Službami**“ se rozumí Služby, které má Zpracovatel poskytnout Správci podle Hlavní smlouvy.

„**Standardními smluvními doložkami**“ se rozumí standardní smluvní doložky pro předávání osobních údajů zpracovatelům usazeným ve třetích zemích schválené rozhodnutím Evropské komise 2010/87/EU ze dne 5. února 2010, nebo jakýkoli soubor ustanovení schválených Evropskou komisí, který je mění, doplňuje nebo nahrazuje.

„**Třetí zemí**“ se rozumí jakákoli země mimo EU/EHP, s výjimkou případů, kdy je tato země předmětem platného a účinného rozhodnutí Evropské komise o odpovídající ochraně osobních údajů ve třetích zemích.

„**Vymazáním**“ se rozumí odstranění nebo zničení Osobních údajů Správce tak, aby nemohly být obnoveny nebo rekonstruovány.

„**Zásadami zpracování osobních údajů**“ se rozumí zásada zákonnosti, korektnosti, transparentnosti, účelového omezení, minimalizace údajů, přesnosti, omezení uložení, integrity a důvěrnosti. Smluvní strany berou na vědomí, že jakékoliv zpracování osobních údajů či jakýkoliv výklad této Smlouvy musí být v souladu s těmito zásadami. Dokument Zásady zpracování osobních údajů je k dispozici na internetových stránkách [www.rsd.cz](http://www.rsd.cz) v záložce Organizace pod odkazem GDPR.

„**Zpracování**“, „**správce**“, „**zpracovatel**“, „**subjekt údajů**“, „**osobní údaje**“, „**zvláštní kategorie osobních údajů**“ a jakékoli další obecné definice neuvedené v této Smlouvě nebo v Hlavní smlouvě mají stejný význam jako v GDPR.

## Článek 2. Podmínky zpracování Osobních údajů Správce

V průběhu poskytování Služeb a/nebo Produktů Správci podle Hlavní smlouvy je Zpracovatel oprávněn zpracovávat Osobní údaje Správce jménem Správce pouze za podmínek této Smlouvy a na základě Pokynů Správce. Zpracovatel se zavazuje, že bude po celou dobu zpracování dodržovat následující ustanovení týkající se ochrany Osobních údajů Správce.

V rozsahu požadovaném platnými a účinnými Předpisy o ochraně osobních údajů musí Zpracovatel získat a uchovávat veškeré potřebné licence, oprávnění a povolení potřebné k zpracování Osobních údajů Správce včetně osobních údajů uvedených v příloze č. 1 této Smlouvy.

Zpracovatel musí dodržovat veškerá technická a organizační opatření pro splnění požadavků uvedených v této Smlouvě a jejích přílohách. Zpracovatel je dále povinen dbát Zásad zpracování osobních údajů a za všech okolností tyto zásady dodržovat.

Pro účely komunikace a zajištění součinnosti Správce a Zpracovatele navzájem (zejm. v případech porušení zabezpečení osobních údajů, předávání žádostí subjektů údajů), není-li v konkrétním případě určeno jinak, pověřily Smluvní strany tyto osoby:

osoba pověřená Správcem: [redacted] e-mail: [redacted]  
tel: [redacted];

osoba pověřená Zpracovatelem: [doplň zpracovatel], e-mail: [doplň zpracovatel], tel: [doplň zpracovatel].

Obě strany jsou povinny na zaslání podání neprodleně reagovat nejpozději však do 48 hodin od zaslání.

## Článek 3. Zpracování Osobních údajů Správce

Zpracovatel zpracovává Osobní údaje Správce pouze pro účely plnění Hlavní smlouvy nebo pro plnění poskytované na základě Hlavní smlouvy (viz příloha č. 1 této Smlouvy). Zpracovatel nesmí zpracovávat, předávat, upravovat nebo měnit Osobní údaje Správce nebo zveřejnit či povolit zveřejnění Osobních údajů Správce jiné třetí osobě jinak než v souladu s touto Smlouvou nebo s Pokyny Správce, pokud takové zveřejnění není vyžadováno právem EU nebo členského státu, kterému Zpracovatel podléhá. Zpracovatel v rozsahu povoleném takovým zákonem informuje

Správce o tomto zákonném požadavku před zahájením zpracování Osobních údajů Správce a dodržuje pokyny Správce, aby co nejvíce omezil rozsah zveřejnění.

Zpracovatel neprodleně nebo bez zbytečného odkladu od obdržení Pokynu informuje Správce v případě, kdy podle jeho názoru vzhledem k jeho odborným znalostem a zkušenostem takový Pokyn porušuje Předpisy o ochraně osobních údajů.

Zpracovatel bere na vědomí, že není oprávněn určit účely a prostředky zpracování Osobních údajů Správce a pokud by Zpracovatel toto porušil, považuje se ve vztahu k takovému zpracování za správce.

Pro účely zpracování uvedeného výše tímto Správce instruuje Zpracovatele, aby předával Osobní údaje Správce příjemcům ve třetích zemích uvedených v příloze č. 3 této Smlouvy (Autorizované předávání Osobních údajů Správce) vždy za předpokladu, že taková osoba splní požadavky uvedené v kapitole Článek 6 této Smlouvy.

#### **Článek 4. Spolehlivost Zpracovatele**

Zpracovatel učiní přiměřené kroky, aby zajistil spolehlivost každého zaměstnance, jeho zástupce nebo dodavatele, kteří mohou mít přístup k Osobním údajům Správce, přičemž zajistí, aby byl přístup omezen výhradně na ty osoby, jejichž činnost vyžaduje přístup k příslušným Osobním údajům Správce. Zpracovatel vede seznam osob oprávněných zpracovávat osobní údaje Správce a osob, které mají k těmto osobním údajům přístup, přičemž sleduje a pravidelně přezkoumává, že se jedná o osoby dle tohoto odstavce.

Zpracovatel musí zajistit, aby všechny osoby, které zapojil do zpracování Osobních údajů Správce:

byly informovány o důvěrné povaze Osobních údajů Správce a byly si vědomy povinností Zpracovatele vyplývajících z této Smlouvy, Hlavní smlouvy, Pokynů a platných a účinných Předpisů o ochraně osobních údajů, a zavázaly se tyto povinnosti dodržovat ve stejném rozsahu, zejm. aby zachovávaly mlčenlivost o osobních údajích a přijatých opatřeních k jejich ochraně, a to i po skončení jejich pracovněprávního nebo jiného smluvního vztahu ke Zpracovateli;

byly přiměřeně školeny/certifikovány ve vztahu k Předpisům o ochraně osobních údajů nebo dle Pokynů Správce;

podléhaly závazku důvěrnosti nebo profesním či zákonným povinnostem zachovávat mlčenlivost; používaly pouze bezpečný hardware a software a dodržovaly zásady bezpečného používání výpočetní techniky;

podléhaly procesům autentizace uživatelů a přihlašování při přístupu k Osobním údajům Správce v souladu s touto Smlouvou, Hlavní smlouvou, Pokyny a platnými a účinnými Předpisy o ochraně osobních údajů;

zabránilo neoprávněnému čtení, pozměnění, smazání či znepřístupnění Osobních údajů Správce, nevytvářely kopie nosičů osobních údajů pro jinou než pracovní potřebu a neumožnily takové jednání ani jiným osobám a případně neprodleně, nejpozději však do 24 hodin od vzniku, hlásily jakékoliv důvodné podezření na ohrožení bezpečnosti osobních údajů, a to osobě uvedené v kapitole Článek 2 této Smlouvy.

#### **Článek 5. Zabezpečení osobních údajů**

S přihlédnutím ke stavu techniky, nákladům na provedení, povaze, rozsahu, kontextu a účelům zpracování i k různě pravděpodobným a různě závažným rizikům pro práva a svobody fyzických osob, provede Zpracovatel vhodná technická a organizační opatření (příloha č. 2 této Smlouvy), aby zajistil úroveň zabezpečení odpovídající danému riziku, případně včetně:

pseudonymizace a šifrování osobních údajů;

schopnosti zajistit neustálou důvěrnost, integritu, dostupnost a odolnost systémů a služeb zpracování;

schopnosti obnovit dostupnost osobních údajů a přístup k nim včas v případě fyzických či technických incidentů;

procesu pravidelného testování, posuzování a hodnocení účinnosti zavedených technických a organizačních opatření pro zajištění bezpečnosti zpracování.

Při posuzování vhodné úrovně bezpečnosti se zohlední rizika, která představuje zpracování, zejména náhodné nebo protiprávní zničení, ztráta, pozměňování, neoprávněné zpřístupnění předávaných, uložených nebo jinak zpracovávaných osobních údajů, nebo neoprávněný přístup k nim.

V případě zpracování osobních údajů více správců je Zpracovatel povinen zpracovávat takové osobní údaje odděleně.

Konkrétní podmínky zabezpečení jsou uvedeny v příloze č. 2 této Smlouvy a dále v Pokynech.

## **Článek 6. Další Podzpracovatelé**

Zpracovatel je oprávněn použít ke zpracování Osobních údajů Správce další Podzpracovatele uvedené v příloze č. 3 této Smlouvy. Jiné Podzpracovatele je Zpracovatel oprávněn zapojit do zpracování pouze s předchozím písemným povolením Správce.

Zpracovatel je povinen u každého Podzpracovatele:

- poskytnout Správci úplné informace o zpracování, které má provádět takový Podzpracovatel;
- zajistit náležitou úroveň ochrany Osobních údajů Správce, včetně dostatečných záruk pro provedení vhodných technických a organizačních opatření dle této Smlouvy, Hlavní Smlouvy, Pokynů a platných a účinných Předpisů na ochranu osobních údajů;

- zahrnout do smlouvy mezi Zpracovatelem a každým dalším Podzpracovatelem podmínky, které jsou shodné s podmínkami stanovenými v této Smlouvě. Pro vyloučení pochybností si Smluvní strany ujednávají, že v případě tzv. řetězení zpracovatelů (tj. uzavírání smlouvy o zpracování osobních údajů mezi podzpracovateli) musí tyto smlouvy splňovat podmínky dle této Smlouvy. Na požádání poskytne Zpracovatel Správci kopii svých smluv s dílčími Podzpracovateli a v případě řetězení podzpracovatelů i kopii smluv uzavřených mezi dalšími Podzpracovateli;

- v případě předání Osobních údajů Správce mimo EHP zajistit ve smlouvách mezi Zpracovatelem a každým dalším Podzpracovatelem Standardní smluvní doložky nebo jiný mechanismus, který předem schválí Správce, aby byla zajištěna odpovídající ochrana předávaných Osobních údajů Správce;

- zajistit plnění všech povinností nezbytných pro zachování plné odpovědnosti vůči Správci za každé selhání každého dílčího Podzpracovatele při plnění jeho povinností v souvislosti se zpracováním Osobních údajů Správce.

## **Článek 7. Plnění práv subjektů údajů**

Subjekt údajů má na základě své žádosti zejména právo získat od Správce informace týkající se zpracování svých osobních údajů, žádat jejich opravu či doplnění, podávat námítky proti zpracování svých osobních údajů či žádat jejich výmaz.

Vzhledem k povaze zpracovávání Zpracovatel napomáhá Správci při provádění vhodných technických a organizačních opatření pro splnění povinností Správce reagovat na žádosti o uplatnění práv subjektu údajů.

Zpracovatel neprodleně oznámí Správci, pokud obdrží od subjektu údajů, orgánu dohledu a/nebo jiného příslušného orgánu žádost podle platných a účinných Předpisů o ochraně osobních údajů, pokud se jedná o Osobní údaje Správce.

Zpracovatel spolupracuje se Správce dle jeho potřeb a Pokynů tak, aby Správci umožnil jakýkoli výkon práv subjektu údajů podle Předpisů o ochraně osobních údajů, pokud jde o Osobní údaje Správce, a vyhověl jakémukoli požadavku, dotazu, oznámení nebo šetření dle Předpisů o ochraně osobních údajů nebo dle této Smlouvy, což zahrnuje:

- poskytnutí veškerých údajů požadovaných Správce v přiměřeném časovém období specifikovaném Správce, a to ve všech případech a včetně úplných podrobností a kopií stížnosti, sdělení nebo žádosti a jakýchkoli Osobních údajů Správce, které Zpracovatel ve vztahu k subjektu údajů zpracovává;

- poskytnutí takové asistence, kterou může Správce rozumně požadovat, aby mohl vyhovět příslušné žádosti ve lhůtách stanovených Předpisy o ochraně osobních údajů;

- implementaci dodatečných technických a organizačních opatření, které může Správce rozumně požadovat, aby mohl účinně reagovat na příslušné stížnosti, sdělení nebo žádosti.



## **Článek 8. Porušení zabezpečení osobních údajů**

Zpracovatel je povinen bez zbytečného odkladu a v každém případě nejpozději do 24 hodin od zjištění porušení informovat Správce o tom, že došlo k porušení zabezpečení Osobních údajů Správce nebo existuje důvodné podezření z porušení zabezpečení Osobních údajů Správce. Zpracovatel poskytne Správci dostatečné informace, které mu umožní splnit veškeré povinnosti týkající ohlašování a oznamování případů porušení zabezpečení osobních údajů podle Předpisů o ochraně osobních údajů. Takové oznámení musí přinejmenším:

popisovat povahu porušení zabezpečení osobních údajů, kategorie a počty dotčených subjektů údajů a kategorie a specifikace záznamů o osobních údajích;

jméno a kontaktní údaje pověřence pro ochranu osobních údajů Zpracovatele nebo jiného příslušného kontaktu, od něhož lze získat více informací;

popisovat odhadované riziko a pravděpodobné důsledky porušení zabezpečení osobních údajů;

popisovat opatření přijatá nebo navržená k řešení porušení zabezpečení osobních údajů.

Zpracovatel spolupracuje se Správce a podniká takové přiměřené kroky, které jsou řízeny Správce, aby napomáhal vyšetřování, zmírňování a nápravě každého porušení osobních údajů.

V případě porušení zabezpečení osobních údajů Zpracovatel neinformuje žádnou třetí stranu bez předchozího písemného souhlasu Správce, pokud takové oznámení nevyžaduje právo EU nebo členského státu, které se na Zpracovatele vztahuje. V takovém případě je Zpracovatel povinen, v rozsahu povoleném takovým právem, informovat Správce o tomto právním požadavku, poskytnout kopii navrhovaného oznámení a zvážit veškeré připomínky, které provedl Správce před tím, než porušení zabezpečení osobních údajů oznámí.

## **Článek 9. Posouzení vlivu na ochranu osobních údajů a předchozí konzultace**

Zpracovatel poskytne Správci přiměřenou pomoc ve všech případech posouzení vlivu na ochranu osobních údajů, které jsou vyžadovány čl. 35 GDPR, a s veškerými předchozími konzultacemi s jakýmkoli dozorovým úřadem Správce, které jsou požadovány podle čl. 36 GDPR, a to vždy pouze ve vztahu ke zpracovávání Osobních údajů Správce Zpracovatelem a s ohledem na povahu zpracování a informace, které má Zpracovatel k dispozici.

## **Článek 10. Vymazání nebo vrácení Osobních údajů Správce**

Zpracovatel musí neprodleně a v každém případě do 90 (devadesáti) kalendářních dnů po: (i) ukončení zpracování Osobních údajů Správce Zpracovatelem nebo (ii) ukončení Hlavní smlouvy, podle volby Správce (tato volba bude písemně oznámena Zpracovateli Pokynem Správce) buď:

vrátit úplnou kopii všech Osobních údajů Správce Správci zabezpečeným přenosem datových souborů v takovém formátu, jaký oznámil Správce Zpracovateli a dále bezpečně a prokazatelně vymazat všechny ostatní kopie Osobních údajů Správce zpracovávaných Zpracovatelem nebo jakýmkoli autorizovaným dílčím Podzpracovatelem; nebo

bezpečně a prokazatelně smazat všechny kopie Osobních údajů Správce zpracovávaných Zpracovatelem nebo jakýmkoli dalším Podzpracovatelem, přičemž Zpracovatel poskytněte Správci písemné osvědčení, že plně splnil požadavky kapitoly 10 této Smlouvy.

Zpracovatel může uchovávat Osobní údaje Správce v rozsahu požadovaném právními předpisy Unie nebo členského státu a pouze v rozsahu a po dobu požadovanou právními předpisy Unie nebo členského státu a za předpokladu, že Zpracovatel zajistí důvěrnost všech těchto osobních údajů Správce a zajistí, aby tyto osobní údaje Správce byly zpracovávány pouze pro účely uvedené v právních předpisech Unie nebo členského státu, které vyžadují jejich ukládání, a nikoliv pro žádný jiný účel.

## **Článek 11 .Právo na audit**

Zpracovatel na požádání zpřístupní Správci veškeré informace nezbytné k prokázání souladu s platnými a účinnými Předpisy o ochraně osobních údajů, touto Smlouvou a Pokyny a dále umožní auditu a inspekce ze strany Správce nebo jiného auditora pověřeného Správce ve všech místech, kde probíhá zpracování Osobních údajů Správce. Zpracovatel umožní Správci nebo jinému auditorovi pověřenému Správce kontrolovat, auditovat a kopírovat všechny příslušné záznamy, procesy a systémy, aby Správce mohl ověřit, že zpracování Osobních údajů Správce je v souladu s platnými

a účinnými Předpisy o ochraně osobních údajů, touto Smlouvou a Pokyny. Zpracovatel poskytne Správci plnou spolupráci a na žádost Správce poskytne Správci důkazy o plnění svých povinností podle této Smlouvy. Zpracovatel neprodleně uvědomí Správce, pokud podle jeho názoru zde uvedené právo na audit porušuje Předpisy o ochraně osobních údajů. Zpracovatel může prokázat plnění dohodnutých povinností týkajících se ochrany údajů, důkazem o dodržování schváleného mechanismu certifikace ISO norem, kontroly se pak mohou omezit pouze na vybrané procesy.

Zpracovatel je povinen zajistit výkon práva Správce dle předchozího odstavce také u všech Podzpracovatelů.

### **Článek 12.Mezinárodní předávání Osobních údajů Správce**

Zpracovatel nesmí zpracovávat Osobní údaje Správce sám ani prostřednictvím Podzpracovatele ve třetí zemi, s výjimkou těch příjemců ve třetích zemích (pokud existují) uvedených v příloze č. 3 této Smlouvy (autorizované předání Osobních údajů Správce), není-li to předem písemně schváleno Správcem.

Zpracovatel na žádost Správce okamžitě se Správцем uzavře (nebo zajistí, aby uzavřel jakýkoli příslušný dílčí Podzpracovatel) smlouvu včetně Standardních smluvních doložek a/nebo obdobných doložek, které mohou vyžadovat Předpisy o ochraně osobních údajů, pokud jde o jakékoli zpracování Osobních údajů Správce ve třetí zemi.

### **Článek 13.Všeobecné podmínky**

Smluvní strany si ujednaly, že tato Smlouva zanikne s ukončením účinnosti Hlavní smlouvy. Tím nejsou dotčeny povinnosti Zpracovatele, které dle této Smlouvy či ze své povahy trvají i po jejím zániku.

Tato Smlouva se řídí rozhodným právem Hlavní smlouvy.

Jakékoli porušení této Smlouvy představuje závažné porušení Hlavní smlouvy. V případě existence více smluvních vztahů se jedná o porušení každé smlouvy, dle které probíhalo zpracování Osobních údajů Správce.

V případě nesrovnalostí mezi ustanoveními této Smlouvy a jakýchkoli jiných dohod mezi Smluvními stranami, včetně, avšak nikoliv výlučně, Hlavní smlouvy, mají ustanovení této Smlouvy přednost před povinnostmi Smluvních stran týkajících se ochrany osobních údajů.

Pokud se ukáže některé ustanovení této Smlouvy neplatné, neúčinné nebo nevymahatelné, zbývající části Smlouvy zůstávají v platnosti. Ohledně neplatného, neúčinného nebo nevymahatelného ustanovení se Smluvní strany zavazují, že (i) dodatkem k této Smlouvě upraví tak, aby byla zajištěna jeho platnost, účinnost a vymahatelnost, a to při co největším zachování původních záměrů Smluvních stran nebo, pokud to není možné, (ii) budou vykládat toto ustanovení způsobem, jako by neplatná, neúčinná nebo nevymahatelná část nebyla nikdy v této Smlouvě obsažena.

Tato Smlouva je sepsána v 4 stejnopisech, přičemž Správce obdrží po 2 vyhotovení a Zpracovatel 2 vyhotovení.

Veškeré změny této Smlouvy je možné provést formou vzestupně číslovaných písemných dodatků podepsaných oběma Smluvními stranami. Pro vyloučení všech pochybností si Smluvní strany ujednávají, že tímto ustanovením není dotčeno udělení Pokynu Správce ke zpracování Osobních údajů Správce, který tato Smlouva předvídá.

Tato Smlouva nabývá účinnosti dnem podpisu obou Smluvních stran.

(„Správce“)\_\_\_\_\_

(„Zpracovatel“)

V dne \_\_\_\_\_ V \_\_\_\_\_ dne \_\_\_\_\_

vedoucí odboru

[jméno a funkce doplní zpracovatel]

## **PŘÍLOHA č. 1: PODROBNOSTI O ZPRACOVÁNÍ OSOBNÍCH ÚDAJŮ SPRÁVCE**

Tato příloha 1 obsahuje některé podrobnosti o zpracování osobních údajů správce, jak vyžaduje čl. 28 odst. 3 GDPR.

[konkrétní výčet smluvních vztahů doplní zpracovatel]

### **1 Předmět a trvání zpracování osobních údajů Správce**

Předmětem zpracování osobních údajů jsou tyto kategorie:

[Zde uveďte kategorie zpracovávaných osobních údajů - např. adresní a identifikační údaje; popisné (výška, váha, atd.; údaje třetích osob; zvláštní kategorie os. údajů; jiné (fotografie, kamerové záznamy)]

Doba trvání zpracování osobních údajů Správce je totožná s dobou trvání Hlavní smlouvy, pokud z ustanovení Smlouvy nebo z Pokynu Správce nevyplývá, že mají trvat i po zániku její účinnosti.

### **2 Povaha a účel zpracování osobních údajů správce**

Povaha zpracování osobních údajů Správce Zpracovatelem je: prosím zaškrtněte Vás týkající se

- Zpracování
- Automatizované zpracování
- Profilování nebo automatizované rozhodování

Účelem zpracování osobních údajů Správce Zpracovatelem je:

[Popište zde, např. příprava stavby,...]

### **3 Druh osobních údajů správce, které mají být zpracovány**

Druh osobních údajů (zaškrtněte):

- Osobní údaje (viz výše odst. 1)
- Osobní údaje zvláštní kategorie dle čl. 9 GDPR [Uveďte zde konkrétní typy údajů]

### **4 Kategorie subjektů údajů, které jsou zpracovávány pro správce**

[Uveďte zde kategorie subjektů údajů - např. vlastníci pozemků, zaměstnanci...]

Pozn. takto podbarvené části slouží k doplnění zpracovatelem, před podpisem tento text vymažte.

## PŘÍLOHA č. 2: TECHNICKÁ A ORGANIZAČNÍ OPATŘENÍ

### 1. Organizační bezpečnostní opatření

#### 1.1. Správa zabezpečení

- a. Bezpečnostní politika a postupy: Zpracovatel musí mít dokumentovanou bezpečnostní politiku týkající se zpracování osobních údajů.
- b. Role a odpovědnosti:
  - i. role a odpovědnosti související se zpracováním osobních údajů jsou jasně definovány a přiděleny v souladu s bezpečnostní politikou;
  - ii. během interních reorganizací nebo při ukončení a změně zaměstnání je ve shodě s příslušnými postupy jasně definováno zrušení práv a povinností.
- c. Politika řízení přístupu: každé roli, která se podílí na zpracování osobních údajů, jsou přidělena specifická práva k řízení přístupu podle zásady "need-to-know."
- d. Správa zdrojů/aktiv: Zpracovatel vede registr aktiv IT používaných pro zpracování osobních údajů (hardwaru, softwaru a sítě). Je určena konkrétní osoba, která je odpovědná za udržování a aktualizaci tohoto registru (např. manažer IT).
- e. Řízení změn: Zpracovatel zajišťuje, aby všechny změny IT systémů byly registrovány a monitorovány konkrétní osobou (např. IT manažer nebo manažer bezpečnosti). Je zavedeno pravidelné monitorování tohoto procesu.

#### 1.2. Reakce na incidenty a kontinuita provozu

- a. Řízení incidentů / porušení osobních údajů:
  - i. je definován plán reakce na incidenty s podrobnými postupy, aby byla zajištěna účinná a včasná reakce na incidenty týkající se osobních údajů;
  - ii. Zpracovatel bude bez zbytečného odkladu informovat Správce o jakémkoli bezpečnostním incidentu, který vedl ke ztrátě, zneužití nebo neoprávněnému získání jakýchkoli osobních údajů.
- b. Kontinuita provozu: Zpracovatel stanoví hlavní postupy a opatření, které jsou dodržovány pro zajištění požadované úrovně kontinuity a dostupnosti systému zpracování osobních údajů (v případě incidentu / porušení osobních údajů).

#### 1.3. Lidské zdroje

- a. Důvěryhodnost personálu: Zpracovatel zajišťuje, aby všichni zaměstnanci rozuměli svým odpovědnostem a povinnostem týkajících se zpracování osobních údajů; role a odpovědnost jsou jasně komunikovány během procesu před nástupem do zaměstnání a / nebo při zácviku;
- b. Školení: Zpracovatel zajišťuje, že všichni zaměstnanci jsou dostatečně informováni o bezpečnostních opatřeních IT systému, která se vztahují k jejich každodenní práci; zaměstnanci, kteří se podílejí na zpracování osobních údajů, jsou rovněž řádně

informování o příslušných požadavcích na ochranu osobních údajů a právních závazcích prostřednictvím pravidelných informačních kampaní.

## **2. Technická bezpečnostní opatření**

### **2.1. Kontrola přístupu a autentizace**

- a. Je implementován systém řízení přístupu, který je použitelný pro všechny uživatele přistupující k IT systému. Systém umožňuje vytvářet, schvalovat, kontrolovat a odstraňovat uživatelské účty.
- b. Je vyloučeno používání sdílených uživatelských účtů. V případech, kdy je to nezbytné je zajištěno, že všichni uživatelé společného účtu mají stejné role a povinnosti.
- c. Při poskytování přístupu nebo přiřazování uživatelských rolí je nutno dodržovat zásadu "need-to-know", aby se omezil počet uživatelů, kteří mají přístup k osobním údajům pouze na ty, kteří je potřebují pro naplnění procesních cílů zpracovatele.
- d. Tam, kde jsou mechanismy autentizace založeny na heslech, Zpracovatel zajišťuje, aby heslo mělo alespoň osm znaků a vyhovovalo požadavkům na velmi silná hesla, včetně délky, složitosti znaků a neopakovatelnosti.
- e. Autentifikační pověření (například uživatelské jméno a heslo) se nikdy nesmějí předávat přes síť.

### **2.2. Logování a monitorování**

- a. Log soubory jsou ukládány pro každý systém / aplikaci používanou pro zpracování osobních údajů. Log soubory obsahují všechny typy přístupu k údajům (zobrazení, modifikace, odstranění).

### **2.3. Zabezpečení osobních údajů v klidu**

- a. Bezpečnost serveru / databáze
  - i. Databázové a aplikační servery jsou nakonfigurovány tak, aby fungovaly pomocí samostatného účtu s minimálním oprávněním operačního systému pro zajištění řádné funkce.
  - ii. Databázové a aplikační servery zpracovávají pouze osobní údaje, které jsou pro naplnění účelů zpracování skutečně nezbytné.
- b. Zabezpečení pracovní stanice
  - i. Uživatelé nemohou deaktivovat nebo obejít nastavení zabezpečení.
  - ii. Jsou pravidelně aktualizovány antivirové aplikace a detekční signatury.
  - iii. Uživatelé nemají oprávnění k instalaci nebo aktivaci neoprávněných softwarových aplikací.
  - iv. Systém má nastaveny časové limity pro odhlášení, pokud uživatel není po určitou dobu aktivní.
  - v. Jsou pravidelně instalovány kritické bezpečnostní aktualizace vydané vývojářem operačního systému.

#### **2.4. Zabezpečení sítě / komunikace**

- a. Kdykoli je přístup prováděn přes internet, je komunikace šifrována pomocí kryptografických protokolů.
- b. Provoz do a z IT systému je sledován a řízen prostřednictvím Firewallů a IDS (Intrusion Detection Systems).

#### **2.5. Zálohování**

- a. Jsou definovány postupy zálohování a obnovení údajů, jsou zdokumentovány a jasně spojeny s úlohami a povinnostmi.
- b. Zálohování je poskytována odpovídající úroveň fyzické ochrany a ochrany životního prostředí.
- c. Je monitorována úplnost prováděných záloh.

#### **2.6. Mobilní / přenosná zařízení**

- a. Jsou definovány a dokumentovány postupy pro řízení mobilních a přenosných zařízení a jsou stanovena jasná pravidla pro jejich správné používání.
- b. Jsou předem registrována a předem autorizována mobilní zařízení, která mají přístup k informačnímu systému.

#### **2.7. Zabezpečení životního cyklu aplikace**

- a. V průběhu životního cyklu vývoje aplikací jsou využívány nejlepší a nejmodernějších postupy a uznávané postupy bezpečného vývoje nebo odpovídající normy.

#### **2.8. Vymazání / odstranění údajů**

- a. Před vyřazením médií bude provedeno jejich přepsání při použití software. V případech, kdy to není možné (CD, DVD atd.), bude provedena jejich fyzická likvidace / destrukce.
- b. Je prováděna skartace papírových dokumentů a přenosných médií sloužících k ukládání osobních údajů.

#### **2.9. Fyzická bezpečnost**

- a. Fyzický perimetr infrastruktury informačního systému není přístupný neoprávněným osobám. Musí být zavedena vhodná technická opatření (např. turniket ovládaný čipovou kartou, vstupní zámky) nebo organizační opatření (např. bezpečnostní ostraha) pro ochranu zabezpečených oblastí a jejich přístupových míst proti vstupu neoprávněných osob.

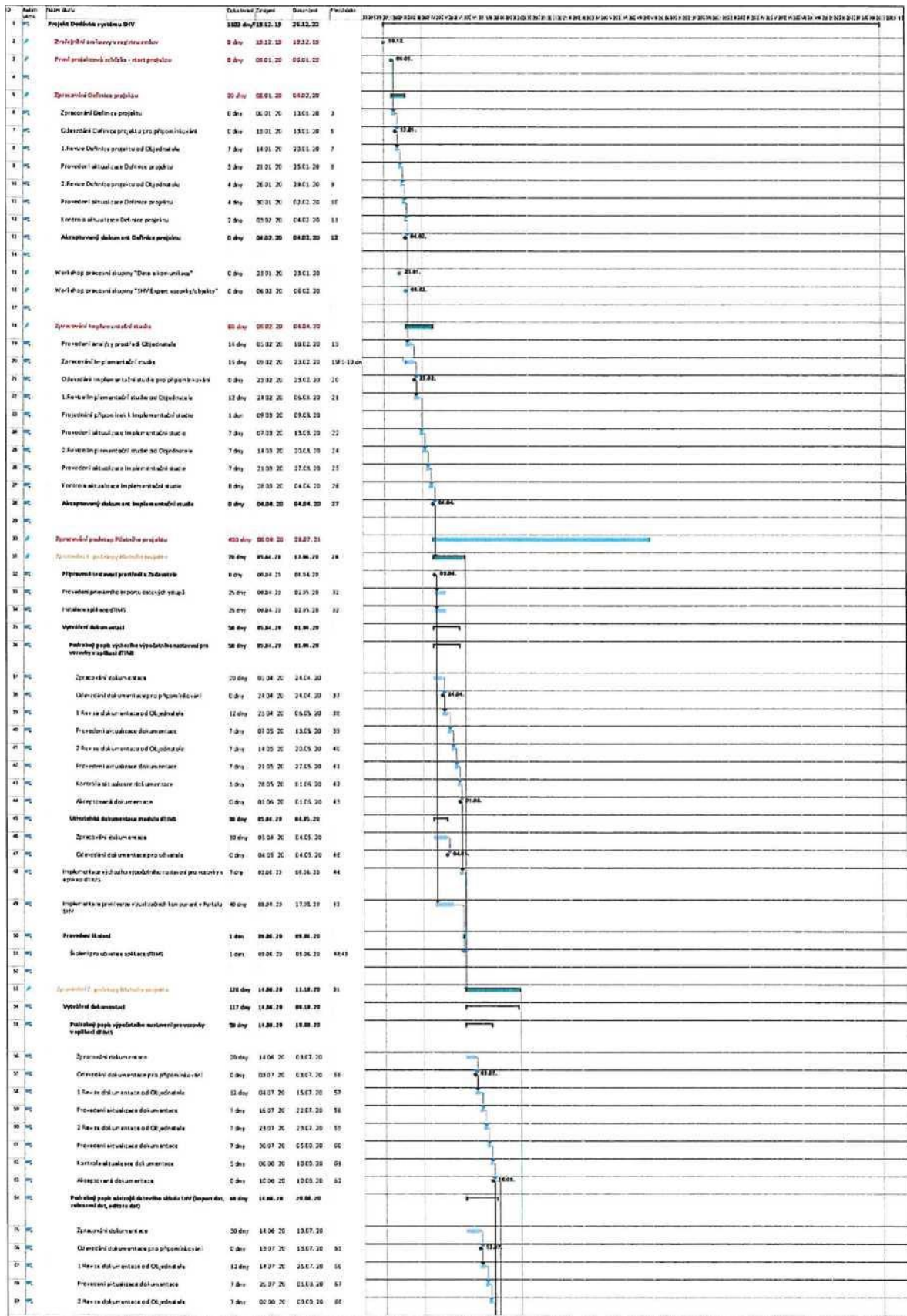
### **PŘÍLOHA č. 3: AUTORIZOVANÉ PŘEDÁNÍ OSOBNÍCH ÚDAJŮ SPRÁVCE**

Seznam schválených podzpracovatelů. Uvedte prosím (i) úplný název podzpracovatele; (ii) činnosti zpracování; (iii) umístění středisek služeb.

<b>č.</b>	<b>Schválený podzpracovatel</b>	<b>Činnost zpracování</b>	<b>Umístění středisek služeb</b>
<b>1.</b>	<b>[doplň zpracovatel]</b>		

**Příloha č. 4 - Harmonogram projektu SHV**  
(samostatná příloha)





ID	Nazov úlohy	Pracovná časť	Dĺžka (dny)	Začiatok	Koniec	Práca (h)
10	Preradení dokumentácie	7 dny	03.08.20	10.08.20	69	
11	Kontrola aktualizácie dokumentácie	5 dny	10.08.20	20.08.20	70	
12	Aktualizácia dokumentácie	0 dny	23.08.20	20.09.20	71	
13	<b>Návrh Páribla s/nv</b>	<b>88 dny</b>	<b>13.07.20</b>	<b>08.10.20</b>		
14	Zpracování dokumentace	30 dny	13.07.20	21.08.20		
15	Odeslánie dokumentácie pro přípravné období	0 dny	31.08.20	31.08.20	74	
16	1. Revize dokumentace od Objednatelů	12 dny	01.09.20	13.09.20	75	
17	Preradení aktualizace dokumentace	7 dny	13.09.20	19.09.20	76	
18	2. Revize dokumentace od Objednatelů	7 dny	23.09.20	24.09.20	77	
19	Preradení aktualizace dokumentace	7 dny	27.09.20	25.10.20	78	
20	Kontrola aktualizácie dokumentácie	5 dny	04.10.20	09.10.20	79	
21	Aktualizácia dokumentácie	8 dny	08.10.20	08.10.20	80	
22	<b>Návrh výkresu typové projekcie</b>	<b>108 dny</b>	<b>11.08.20</b>	<b>29.09.20</b>		
23	Zpracování dokumentace	70 dny	14.08.20	23.09.20		
24	Odeslánie dokumentácie pro přípravné období	0 dny	22.08.20	23.09.20	81	
25	1. Revize dokumentace od Objednatelů	12 dny	23.08.20	25.09.20	81	
26	Preradení aktualizace dokumentace	7 dny	04.09.20	10.09.20	81	
27	2. Revize dokumentace od Objednatelů	7 dny	11.09.20	17.09.20	81	
28	Preradení aktualizace dokumentace	7 dny	18.09.20	24.09.20	81	
29	Kontrola aktualizácie dokumentácie	5 dny	25.09.20	29.09.20	82	
30	Aktualizácia dokumentácie	0 dny	28.09.20	29.09.20	82	
31	Implementace výpočetního modelu pro rozložení a výhled (VIM)	13 dny	11.10.20	25.10.20	83	
32	Časová analýza možností řešení vzhledem ke dostupnosti vyhledávacího systému s/nv	100 dny	14.10.20	14.07.21		
33	Preradení k zápisu	5 dny	27.08.20	31.08.20		
34	Skóping pro úroveň aplikácie s/nv	5 dny	17.09.20	19.09.20	83	
35						
36	<b>Stavová 1. podoba výkresu projekcie</b>	<b>12 dny</b>	<b>12.08.20</b>	<b>22.08.20</b>	<b>84</b>	
37	Implementace Páribla s/nv (1. fáze)	60 dny	11.10.20	08.11.20		
38	Výpočet dokumentace	63 dny	12.08.20	13.12.20		
39	<b>Podobný postup zpracování stavových aktualizací OSA</b>	<b>63 dny</b>	<b>12.08.20</b>	<b>13.12.20</b>		
40	Zpracování dokumentace	25 dny	12.08.20	01.11.20		
41	Odeslánie dokumentácie pro přípravné období	0 dny	05.11.20	01.11.20	100	
42	1. Revize dokumentace od Objednatelů	12 dny	06.11.20	17.11.20	101	
43	Preradení aktualizace dokumentace	7 dny	13.11.20	24.11.20	102	
44	2. Revize dokumentace od Objednatelů	7 dny	20.11.20	01.12.20	103	
45	Preradení aktualizace dokumentace	7 dny	02.12.20	09.12.20	104	
46	Kontrola aktualizácie dokumentácie	5 dny	09.12.20	15.12.20	105	
47	Aktualizácia dokumentácie	0 dny	13.12.20	15.12.20	106	
48	<b>Podobný postup výpočtu na stavové projekty a výhledy - 10 dny v příloze 01.08.</b>	<b>10 dny</b>	<b>12.08.20</b>	<b>08.12.20</b>		
49	Zpracování dokumentace	20 dny	12.10.20	31.10.20		
50	Odeslánie dokumentácie pro přípravné období	0 dny	31.10.20	31.10.20	109	
51	1. Revize dokumentace od Objednatelů	12 dny	01.11.20	12.11.20	110	
52	Preradení aktualizace dokumentace	7 dny	13.11.20	20.11.20	111	
53	2. Revize dokumentace od Objednatelů	7 dny	20.11.20	27.11.20	112	
54	Preradení aktualizace dokumentace	7 dny	27.11.20	04.12.20	113	
55	Kontrola aktualizácie dokumentácie	5 dny	04.12.20	09.12.20	114	
56	Aktualizácia dokumentácie	0 dny	09.12.20	09.12.20	115	
57	<b>Podobný postup zpracování výkresu plánových a realizovaných stavů</b>	<b>10 dny</b>	<b>12.08.20</b>	<b>08.12.20</b>		
58	Zpracování dokumentace	20 dny	12.10.20	31.10.20		
59	Odeslánie dokumentácie pro přípravné období	0 dny	31.10.20	31.10.20	118	
60	1. Revize dokumentace od Objednatelů	12 dny	01.11.20	12.11.20	119	
61	Preradení aktualizace dokumentace	7 dny	13.11.20	20.11.20	120	
62	2. Revize dokumentace od Objednatelů	7 dny	20.11.20	27.11.20	121	
63	Preradení aktualizace dokumentace	7 dny	27.11.20	04.12.20	122	
64	Kontrola aktualizácie dokumentácie	5 dny	04.12.20	09.12.20	123	
65	Aktualizácia dokumentácie	0 dny	09.12.20	09.12.20	124	
66	<b>Návrh výkresu typové projekcie - rozostavení</b>	<b>63 dny</b>	<b>12.08.20</b>	<b>13.12.20</b>		
67	Zpracování dokumentace	25 dny	12.10.20	01.11.20		
68	Odeslánie dokumentácie pro přípravné období	0 dny	05.11.20	01.11.20	127	
69	1. Revize dokumentace od Objednatelů	12 dny	06.11.20	17.11.20	128	
70	Preradení aktualizace dokumentace	7 dny	13.11.20	24.11.20	129	
71	2. Revize dokumentace od Objednatelů	7 dny	20.11.20	01.12.20	130	
72	Preradení aktualizace dokumentace	7 dny	02.12.20	09.12.20	131	
73	Kontrola aktualizácie dokumentácie	5 dny	09.12.20	15.12.20	132	
74	Aktualizácia dokumentácie	0 dny	13.12.20	15.12.20	133	
75	<b>Návrh výkresu harmonogramu OSA</b>	<b>63 dny</b>	<b>12.08.20</b>	<b>13.12.20</b>		
76	Zpracování dokumentace	25 dny	12.10.20	01.11.20		
77	Odeslánie dokumentácie pro přípravné období	0 dny	05.11.20	01.11.20	136	
78	1. Revize dokumentace od Objednatelů	12 dny	06.11.20	17.11.20	137	

ID	Adm. úřad	Název úkolu	Doba trvání	Začátek	Doběhnutí	Průběh
139	MC	Provedení aktualizace dokumentace	7 dny	19.11.20	24.11.20	130
140	MC	2. Revize dokumentace od Objednatelů	7 dny	25.11.20	01.12.20	130
141	MC	Provedení aktualizace dokumentace	7 dny	02.12.20	08.12.20	140
142	MC	Kontrola aktualizace dokumentace	3 dny	08.12.20	11.12.20	141
143	MC	Akceptovaná dokumentace	0 dny	13.12.20	13.12.20	142
144	MC	Implementace vypořádání námitek a poskytnutí výkladů ŽNÚS	9 dny	13.12.20	14.12.20	145
145	MC	Provedení úkolů	3 dny	17.12.20	21.12.20	
146	MC	Úkol pro úřadovou aplikaci ŽNÚS v Portálu ŽNÚS (1. část)	5 dny	17.12.20	21.12.20	146,97
147	MC					
148	P	<b>Implementace a poskytnutí ŽNÚS v aplikaci</b>	<b>89 dny</b>	<b>21.12.20</b>	<b>19.01.21</b>	<b>98</b>
149	MC	Implementace aplikace části 1a) (vývoj a testování) (mimo zápis - stavě)	10 dny	21.12.20	31.12.20	
150	MC	Implementace aplikace části 1b) (vývoj a testování)	15 dny	21.12.20	05.01.21	
151	MC	Implementace aplikace části 1c) (vývoj a testování) - ÚOŘ	19 dny	21.12.20	09.01.21	
152	MC	Implementace Portálu ŽNÚS (2. část)	10 dny	21.12.20	31.12.20	
153	MC	Analýza potřeb a specifikace požadavků pro vývoj části 1. část a část 1b) a 1c) v aplikaci ŽNÚS	10 dny	21.12.20	31.12.20	
154	MC	Provedení úkolů	18 dny	18.01.21	25.01.21	
155	MC	Úkol pro úřadovou aplikaci	10 dny	18.01.21	28.01.21	147,151,152
156	MC					
157	P	<b>Implementace a poskytnutí aplikací pro projekt</b>	<b>71 dny</b>	<b>18.01.21</b>	<b>28.01.21</b>	<b>148</b>
158	MC	Implementace aplikace části 1a) (vývoj a testování) (mimo zápis - stavě)	15 dny	18.01.21	03.02.21	
159	MC	Implementace aplikace části 1b) (vývoj a testování)	10 dny	18.01.21	03.02.21	
160	MC	Implementace aplikace části 1c) (vývoj a testování) - ÚOŘ	15 dny	18.01.21	03.02.21	
161	MC	Výhodní dokumentace	10 dny	18.01.21	28.01.21	
162	MC	Úkol ŽNÚS v aplikaci	10 dny	18.01.21	28.01.21	
163	MC	Zpracování dokumentace	10 dny	18.01.21	28.01.21	
164	MC	Ověření dokumentace podle přílohy 1a)	0 dny	18.01.21	18.01.21	149
165	MC	1. Revize dokumentace od Objednatelů	12 dny	18.01.21	03.02.21	150
166	MC	Provedení aktualizace dokumentace	7 dny	27.01.21	03.02.21	155
167	MC	2. Revize dokumentace od Objednatelů	7 dny	04.02.21	10.02.21	155
168	MC	Provedení aktualizace dokumentace	7 dny	11.02.21	17.02.21	160
169	MC	Kontrola aktualizace dokumentace	3 dny	18.02.21	21.02.21	160
170	MC	Akceptovaná dokumentace	0 dny	22.02.21	22.02.21	160
171	MC	Provedení úkolů	18 dny	28.02.21	28.02.21	
172	MC	Úkol pro úřadovou aplikaci v aplikaci	10 dny	28.02.21	08.03.21	151,161,162
173	MC					
174	P	<b>Implementace a poskytnutí aplikací pro projekt</b>	<b>10 dny</b>	<b>28.02.21</b>	<b>28.02.21</b>	<b>152</b>
175	MC	Implementace části 1a) (vývoj a testování) (mimo zápis - stavě)	10 dny	28.02.21	08.03.21	
176	MC	Implementace části 1b) (vývoj a testování)	10 dny	28.02.21	08.03.21	
177	MC	Implementace části 1c) (vývoj a testování) - ÚOŘ	10 dny	28.02.21	08.03.21	
178	MC	Optimalizace vypořádání aplikací	10 dny	28.02.21	08.03.21	
179	MC	Příprava technické specifikace pro vývoj a testování a ÚOŘ	10 dny	28.02.21	08.03.21	
180	MC	Ověření dokumentace podle přílohy 1a)	0 dny	30.02.21	30.02.21	153
181	MC	1. Revize dokumentace od Objednatelů	12 dny	30.02.21	10.03.21	180
182	MC	Provedení aktualizace dokumentace	7 dny	11.03.21	17.03.21	181
183	MC	2. Revize dokumentace od Objednatelů	7 dny	18.03.21	24.03.21	180
184	MC	Provedení aktualizace dokumentace	7 dny	25.03.21	01.04.21	183
185	MC	Kontrola aktualizace dokumentace	5 dny	01.04.21	06.04.21	184
186	MC	Akceptovaná dokumentace v aplikaci	0 dny	06.04.21	06.04.21	185
187	MC	Provedení úkolů	29 dny	07.04.21	26.04.21	
188	MC	Provedení úkolů v aplikaci	10 dny	07.04.21	17.04.21	185
189	MC	Provedení úkolů v aplikaci	29 dny	07.04.21	26.04.21	184
190	MC	Provedení úkolů	29 dny	07.04.21	26.04.21	
191	MC	Úkol pro úřadovou aplikaci v aplikaci	10 dny	07.04.21	17.04.21	176,177
192	MC					
193	P	<b>Provedení úkolů v aplikaci</b>	<b>129 dny</b>	<b>29.04.21</b>	<b>26.11.21</b>	
194	MC	Příprava technické specifikace pro vývoj a testování a ÚOŘ	9 dny	29.04.21	07.05.21	
195	MC	Analýza potřeb a specifikace požadavků pro vývoj a testování a ÚOŘ	10 dny	29.04.21	08.05.21	184
196	MC	Implementace aplikace části 1a) (vývoj a testování) (mimo zápis - stavě)	10 dny	29.04.21	08.05.21	185,186,187,188,189,190,191,192,193,194,195,196,197,198,199,200,201,202,203,204,205,206,207,208,209,210,211,212,213,214,215,216,217,218,219,220,221,222,223,224,225,226,227,228,229,230,231,232,233,234,235,236,237,238,239,240,241,242,243,244,245,246,247,248,249,250,251,252,253,254,255,256,257,258,259,260,261,262,263,264,265,266,267,268,269,270,271,272,273,274,275,276,277,278,279,280,281,282,283,284,285,286,287,288,289,290,291,292,293,294,295,296,297,298,299,300,301,302,303,304,305,306,307,308,309,310,311,312,313,314,315,316,317,318,319,320,321,322,323,324,325,326,327,328,329,330,331,332,333,334,335,336,337,338,339,340,341,342,343,344,345,346,347,348,349,350,351,352,353,354,355,356,357,358,359,360,361,362,363,364,365,366,367,368,369,370,371,372,373,374,375,376,377,378,379,380,381,382,383,384,385,386,387,388,389,390,391,392,393,394,395,396,397,398,399,400,401,402,403,404,405,406,407,408,409,410,411,412,413,414,415,416,417,418,419,420,421,422,423,424,425,426,427,428,429,430,431,432,433,434,435,436,437,438,439,440,441,442,443,444,445,446,447,448,449,450,451,452,453,454,455,456,457,458,459,460,461,462,463,464,465,466,467,468,469,470,471,472,473,474,475,476,477,478,479,480,481,482,483,484,485,486,487,488,489,490,491,492,493,494,495,496,497,498,499,500,501,502,503,504,505,506,507,508,509,510,511,512,513,514,515,516,517,518,519,520,521,522,523,524,525,526,527,528,529,530,531,532,533,534,535,536,537,538,539,540,541,542,543,544,545,546,547,548,549,550,551,552,553,554,555,556,557,558,559,560,561,562,563,564,565,566,567,568,569,570,571,572,573,574,575,576,577,578,579,580,581,582,583,584,585,586,587,588,589,590,591,592,593,594,595,596,597,598,599,600,601,602,603,604,605,606,607,608,609,610,611,612,613,614,615,616,617,618,619,620,621,622,623,624,625,626,627,628,629,630,631,632,633,634,635,636,637,638,639,640,641,642,643,644,645,646,647,648,649,650,651,652,653,654,655,656,657,658,659,660,661,662,663,664,665,666,667,668,669,670,671,672,673,674,675,676,677,678,679,680,681,682,683,684,685,686,687,688,689,690,691,692,693,694,695,696,697,698,699,700,701,702,703,704,705,706,707,708,709,710,711,712,713,714,715,716,717,718,719,720,721,722,723,724,725,726,727,728,729,730,731,732,733,734,735,736,737,738,739,740,741,742,743,744,745,746,747,748,749,750,751,752,753,754,755,756,757,758,759,760,761,762,763,764,765,766,767,768,769,770,771,772,773,774,775,776,777,778,779,780,781,782,783,784,785,786,787,788,789,790,791,792,793,794,795,796,797,798,799,800,801,802,803,804,805,806,807,808,809,810,811,812,813,814,815,816,817,818,819,820,821,822,823,824,825,826,827,828,829,830,831,832,833,834,835,836,837,838,839,840,841,842,843,844,845,846,847,848,849,850,851,852,853,854,855,856,857,858,859,860,861,862,863,864,865,866,867,868,869,870,871,872,873,874,875,876,877,878,879,880,881,882,883,884,885,886,887,888,889,890,891,892,893,894,895,896,897,898,899,900,901,902,903,904,905,906,907,908,909,910,911,912,913,914,915,916,917,918,919,920,921,922,923,924,925,926,927,928,929,930,931,932,933,934,935,936,937,938,939,940,941,942,943,944,945,946,947,948,949,950,951,952,953,954,955,956,957,958,959,960,961,962,963,964,965,966,967,968,969,970,971,972,973,974,975,976,977,978,979,980,981,982,983,984,985,986,987,988,989,990,991,992,993,994,995,996,997,998,999,1000

Číslo	Název úkolu	Průběh (dny)	Plánováno	Reálné	Průběh
Úkol			08.10.21	03.11.21	
207	Průběh vyřizování žádí	10 dny	07.10.21	14.10.21	207
208	Průběh vyřizování žádí	5 dny	11.10.21	16.10.21	208
209	Průběh vyřizování a zpracování žádí	3 dny	16.10.21	19.10.21	209
210	Průběh vyřizování	2 dny	18.10.21	20.10.21	210
211	Průběh vyřizování	3 dny	05.10.21	08.11.21	211
212	Výběh a kompletace dokumentací	88 dny	29.07.21	26.10.21	
213	Průběh dokumentace	88 dny	29.07.21	26.10.21	
214	Zpracování dokumentace	53 dny	23.07.21	16.09.21	
215	Ověření dokladů a vstupů pro fyzické osoby	6 dny	16.09.21	16.09.21	215
216	1.kontrola dokumentace OJ podnikatel	12 dny	17.09.21	29.09.21	216
217	Průběh aktualizace dokumentace	7 dny	23.09.21	03.10.21	217
218	2.kontrola dokumentace OJ podnikatel	7 dny	05.10.21	12.10.21	218
219	Průběh aktualizace dokumentace	7 dny	13.10.21	19.10.21	219
220	Kontrola aktualizace dokumentace	5 dny	22.10.21	26.10.21	220
221	Acceptovaná dokumentace	6 dny	14.10.21	20.10.21	221
222	Impedovaná dokumentace	28 dny	29.07.21	16.10.21	
223	Zpracování dokumentace	43 dny	23.07.21	05.09.21	
224	Ověření dokladů a vstupů pro fyzické osoby	6 dny	05.09.21	06.09.21	224
225	1.kontrola dokumentace OJ podnikatel	12 dny	07.09.21	19.09.21	225
226	Průběh aktualizace dokumentace	7 dny	16.09.21	23.09.21	226
227	2.kontrola dokumentace OJ podnikatel	7 dny	16.09.21	02.10.21	227
228	Průběh aktualizace dokumentace	7 dny	03.10.21	09.10.21	228
229	Kontrola aktualizace dokumentace	5 dny	13.10.21	18.10.21	229
230	Acceptovaná dokumentace	6 dny	14.10.21	20.10.21	230
231	Dokumentace žadatel	88 dny	29.07.21	04.10.21	
232	Zpracování dokumentace	33 dny	23.07.21	27.09.21	
233	Ověření dokladů a vstupů pro fyzické osoby	6 dny	27.09.21	27.09.21	233
234	1.kontrola dokumentace OJ podnikatel	12 dny	25.09.21	07.10.21	234
235	Průběh aktualizace dokumentace	7 dny	02.10.21	09.10.21	235
236	2.kontrola dokumentace OJ podnikatel	7 dny	16.09.21	23.09.21	236
237	Průběh aktualizace dokumentace	7 dny	23.09.21	30.09.21	237
238	Kontrola aktualizace dokumentace	5 dny	13.09.21	04.10.21	238
239	Acceptovaná dokumentace	6 dny	04.10.21	04.10.21	239
240					
241	Přelíčení zdrojových kódů a dokumentace pro aplikaci sítěho podnikového prostředí na další verzi 2021	30 dny	20.11.21	20.11.21	
242	Hledání zdrojových kódů	8 dny	20.11.21	28.11.21	
243	Kontrola a upřesnění dokumentace	30 dny	20.11.21	01.12.21	
244					
245	Další práce na dokumentaci	30 dny	20.11.21	20.12.21	
246	Kontrola a upřesnění dokumentace	30 dny	20.11.21	01.12.21	
247					
248	Vstupní šablony a šablony PDF	102 dny	23.07.21	25.12.21	
249	Průběh šablony	88 dny	09.08.21	23.12.21	
250	Průběh šablony	11 dny	07.10.21	18.10.21	250
251	Průběh šablony	11 dny	07.10.21	18.10.21	251
252	Šablony pro administrativu	11 dny	11.10.21	21.10.21	252
253	Šablony administrativní úpravy	4 dny	11.10.21	01.11.21	253
254	Šablony administrativní úpravy	4 dny	11.10.21	01.11.21	254
255	Administrativní šablony pro úpravy smlouvy	2 dny	04.11.21	06.11.21	255
256					
257	Aktuální řízení A(1) - akceptace D16 (slova)	30 dny	20.11.21	20.11.21	
258					
259	Průběh řízení A(1) - akceptace D16 (slova)	30 dny	20.11.21	20.11.21	