

Evidenční číslo smlouvy: 14PT-000705

**SMLOUVA O ZAJIŠTĚNÍ NÁHRADNÍ VÝSADBY A JEJÍHO NÁSLEDNÉHO PŘEVZETÍ
v souvislosti se**

Stavbou „I/44 Bludov obchvat“

*která byla uzavřena níže uvedeného dne, měsíce a roku,
mezi těmito smluvními stranami (účastníky):*

A/

Ředitelství silnic a dálnic ČR

sídlo: Na Pankráci 546/56, Praha 4, PSČ 145 05
IČ: 65993390
DIČ: CZ65993390
zastoupené: Ing. Martinem Smolkou, MBA, ředitelem správy Olomouc se
sídlem Wolkerova 24a, 779 11 Olomouc
zástupce ve věcech technických: Ing. Hana Urbánková

(dále jen **ŘSD ČR**)

a

B/

Obec Dolní Studénky

sídlo: Dolní Studénky 99, 788 20 Dolní Studénky
IČ: 00635936
DIČ: CZ00635936
zastoupené: [REDACTED]

(dále jen **Obec**)

t a k t o :

I.

Úvodní ustanovení

- (1) Konstatuje se, že ŘSD ČR realizuje investiční akci – stavbu s názvem: „ **I/44 Bludov obchvat**“ (dále jen Stavba). Na tuto Stavbu bylo vydáno Městským úřadem Šumperk územní rozhodnutí dne 8.11.2016 č.j. MUSP 111012, které nabylo právní moci 2.3.2017.
- (2) Součástí Výše uvedené Stavby bude stavební objekt SO 801 Vegetační úpravy, realizovaný mimo jiné na pozemcích p.č. 425/79, 425/78, 425/76, 436/61, vše v katastrálním území Dolní Studénky, ve vlastnictví obce Dolní Studénky, a to dle projektové dokumentace vypracované společností Dopravoprojekt Brno a.s. 11/2017 (dále jen Projektová dokumentace) a v rozsahu z této Projektové dokumentace vyplývajícím. Vegetační úpravy obsahují návrh výsadby, která bude nahrazovat porosty, jež budou v rámci Stavby pokáceny.
- (3) Pro stavbu uvedenou v odst. (1) bylo Obecním úřadem Dolní Studénky vydáno rozhodnutí o povolení ke kácení dřevin dne 26. 3. 2020 pod č.j. OU DS-296/2019-18, právní moci nabylo dne 18. 4. 2020. V uvedeném rozhodnutí je stanovena náhradní výsadba, mimo těleso komunikace, která není obsažena v SO 801 Vegetační úpravy uvedenými v odst. (2). V dokumentaci DSP je obsažena v dokumentu „Náhradní výsadba“ v části F – Související dokumentace. Bude realizována na pozemcích obce Dolní Studénky p.č. 299/19, 299/1, 300, 523/3 a 309/1, vše v k.ú. Dolní Studénky.

II. Předmět smlouvy

(1) Sjednává se, že ŘSD ČR je oprávněno zajistit realizaci stavebního objektu, který je specifikován v článku I. odst. (2) této Smlouvy, a to konkrétně na pozemcích p.č. 425/79, 425/78, 425/76, 436/61, vše v katastrálním území Dolní Studénky, ve vlastnictví obce Dolní Studénky, jako součást vegetačních úprav a náhradní výsadby.

(2) Sjednává se, že ŘSD ČR je oprávněno zajistit realizaci náhradní výsadby mimo těleso komunikace, jak vyplývá z rozhodnutí uvedeného v čl. I odst. (3) této Smlouvy, a to konkrétně na pozemcích p.č. 299/19, 299/1, 300, 523/3 a 309/1 v k.ú. Dolní Studénky, ve vlastnictví obce Dolní Studénky, jako součást náhradní výsadby.

(3) Celkem bude na obecních pozemcích uvedených v čl. II, odst. (1) a (2) vysazeno 629 stromů a 428 ks keřů, jejichž specifikace je uvedena v rozhodnutí uvedeném v čl. I odst. (3) této Smlouvy.

III. Závazky smluvních stran

(1) ŘSD ČR se touto smlouvou zavazuje zajistit realizaci objektu uvedeného v této smlouvě v čl. I odst.(2). a náhradní výsadby uvedené v čl. I odst. (3), zhotovitelem v souladu s rozhodnutím o povolení ke kácení a stanovením náhradní výsadby, které vydal Obecní úřad Dolní Studénky dne 26. 3. 2020, pod čj. OU DS-296/2019-18.

(2) Obec tímto prohlašuje, že souhlasí s realizací předmětu smlouvy dle bodu II. této smlouvy za podmínek ve smlouvě uvedených a realizaci umožní.

(3) Veškeré náklady spojené s realizací předmětu smlouvy dle bodu II. této smlouvy, nese výlučně ŘSD ČR, které je také zahrne do nákladů Stavby specifikované v článku I. odst. (1) této smlouvy.

(4) ŘSD ČR se dále zavazuje:

a) přizvat Obec k předání a předat předmět smlouvy uvedený v této smlouvě v čl. II

(5) Obec se zavazuje:

a) zúčastnit se předání a převzetí a převzít předmět smlouvy uvedený v této smlouvě v čl. II

b) zajišťovat povýsadbovou péči o vysazené dřeviny

(6) Protokol podepíše zhotovitel objektu SO 801 a náhradní výsadby na pozemcích specifikovaných v čl. I odst. (2) a (3), ŘSD ČR a příslušný zástupce Obce.

(7) Podpisem protokolu budou veškeré majetkoprávní vztahy mezi smluvními stranami vypořádány.

IV. Závěrečná ustanovení

(1) Smluvní strany jsou seznámeny a výslovně souhlasí se skutečností, že tato smlouva je přístupná dle zákona č. 106/1999 Sb., o svobodném přístupu k informacím, a že obsahuje údaje o smluvních stranách, předmětu smlouvy, číselné označení smlouvy a datum jejího uzavření.

(2) Smluvní strany prohlašují, že skutečnosti uvedené v této smlouvě nepovažují za obchodní tajemství a udělují svolení k jejich zpřístupnění ve smyslu zák. č. 106/1999 Sb. a zveřejnění bez stanovení jakýchkoliv dalších podmínek.

(3) Smlouva byla projednána a schválena usnesením zastupitelstva obce Dolní Studénky č. 7 ze dne 18. 3. 2020, č. Usnesení 7/26/2020.

(4) Smlouva nabývá platnosti podpisem smlouvy oběma smluvními stranami a účinnosti uveřejněním smlouvy prostřednictvím registru smluv ve smyslu zákona č. 340/2015 Sb., o zvláštních

podmínkách účinnosti některých smluv, uveřejňování těchto smluv a o registru smluv (zákon o registru smluv).

(5) Smluvní strany se dohodly, že smlouvu uveřejní prostřednictvím registru smluv ve smyslu zákona č. 340/2015 Sb., o zvláštních podmínkách účinnosti některých smluv, uveřejňování těchto smluv a o registru smluv (zákon o registru smluv), smluvní strana A/.

(6) Veškeré změny a doplnění této smlouvy mohou být činěny jen písemnými, datovanými, číslovanými a řádně podepsanými dodatky.

(7) Smlouva je sepsána ve třech vyhotoveních, z nichž ŘSD ČR obdrží dva a Obec jedno vyhotovení.

Příloha: situace

21. 04. 2020

V Olomouci dne 06 -05- 2020

V Dolních Studénkách dne

SOUPIS ROSTLINNÉHO MATERIÁLU

K výsadbě bude použito u ovocných druhů sazenic špičáků nebo špičáků s obrostem, u kterých bude ve druhém a třetím roce po výsadbě provedeno zapěstování korunky ve výšce alespoň 1,7m, u ostatních stromů bude použito sazenic o velikosti 10/12 s balem, keře 60-80 v kontejneru,

K.Ú.POSTŘELMOV

lokalita U kapličky

<i>Acer pseudoplatanus</i>	12 ks	trojpon - řady vzd.4m, vzd. v řadě 8m
<i>Crataegus monogyna</i>	30 ks	vzd. v řadě 2m
<i>Sambucus nigra</i>	7 ks	vzd. v řadě 2m

lokalita U splávku

<i>Aesculus hippocastanum</i>	6 ks	vzd. v řadě 8m
<i>Crataegus monogyna</i>	18 ks	vzd. v řadě 2m
<i>Sambucus nigra</i>	6 ks	vzd. v řadě 2m

lokalita hřiště

<i>Acer pseudoplatanus</i>	54 ks	trojpon - řady vzd.7m, vzd. v řadě 8m
<i>Tilia cordata</i>	49 ks	vzd. v řadě 8m
<i>Tilia cordata 'Greenspire'</i>	29 ks	vzd. v řadě min. 5m

CELKEM STROMŮ

150 ks

K.Ú.BLUDOV p.č. 2962/41

výsadba je situována do sponu 4 x4 m, s minimální vzdáleností 3m od hranice pozemku

<i>Sorbus torminalis</i>	13 ks
<i>Prunus padus</i>	18 ks
<i>Aronia melanocarpa</i>	65 ks
<u>jabloň</u>	79 ks
Boikovo	
Landberská reneta	
Sudetská reneta	
<u>hrušeň</u>	17 ks
Špinka	
Solanka	
Clappova	
<u>třešeň</u>	38 ks
Donissenova	
Germersdorfska	
Rychlice německá	

<u>slivoň</u>	111 ks
Durancie	
Wangenheimova	
Nancynská	
Špendlík žlutý	
ořešák	9 ks
<u>CELKEM STROMŮ</u>	<u>350 ks</u>

K.Ú.DOLNÍ STUDÉNKY

lokality p.č. 299/19, 299/1, 300

výsadby stromů jsou situovány do čtyř modulů o sponu 4 x 4 m , keře do dvou řad na vzd. 1,5m s vzd. 2m v řadě

<i>Sorbus torminalis</i>	24 ks	
<i>Prunus padus</i>	17 ks	
<i>Aronia melanocarpa</i>	60 ks	
<u>jabloň</u>	65 ks	
Boikovo		
Landberská reneta		
Sudetská reneta		
<u>hrušeň</u>	15 ks	
Špinka		
Solanka		
Clappova		
<u>třešeň</u>	109 ks	
Donissenova		
Germersdorfska		
Rychlice německá		
<u>slivoň</u>	194 ks	
Durancie		
Wangenheimova		
Nancynská		
Špendlík žlutý		
ořešák	16 ks	
<i>Acer pseudoplatanus</i>	21 ks	trojpon - řady vzd.12m, vzd. v řadě 12m
<i>Quercus petraea</i>	11 ks	vzd. v řadě 12m
<i>Crataegus monogyna</i>	74 ks	dvě řady na vzd. 1,5m s vzd. 2m v řadě
<i>Cornus mas</i>	18 ks	
<i>Rosa canina</i>	27 ks	
<i>Sambucus nigra</i>	23 ks	

lokalita p.č. 523/3

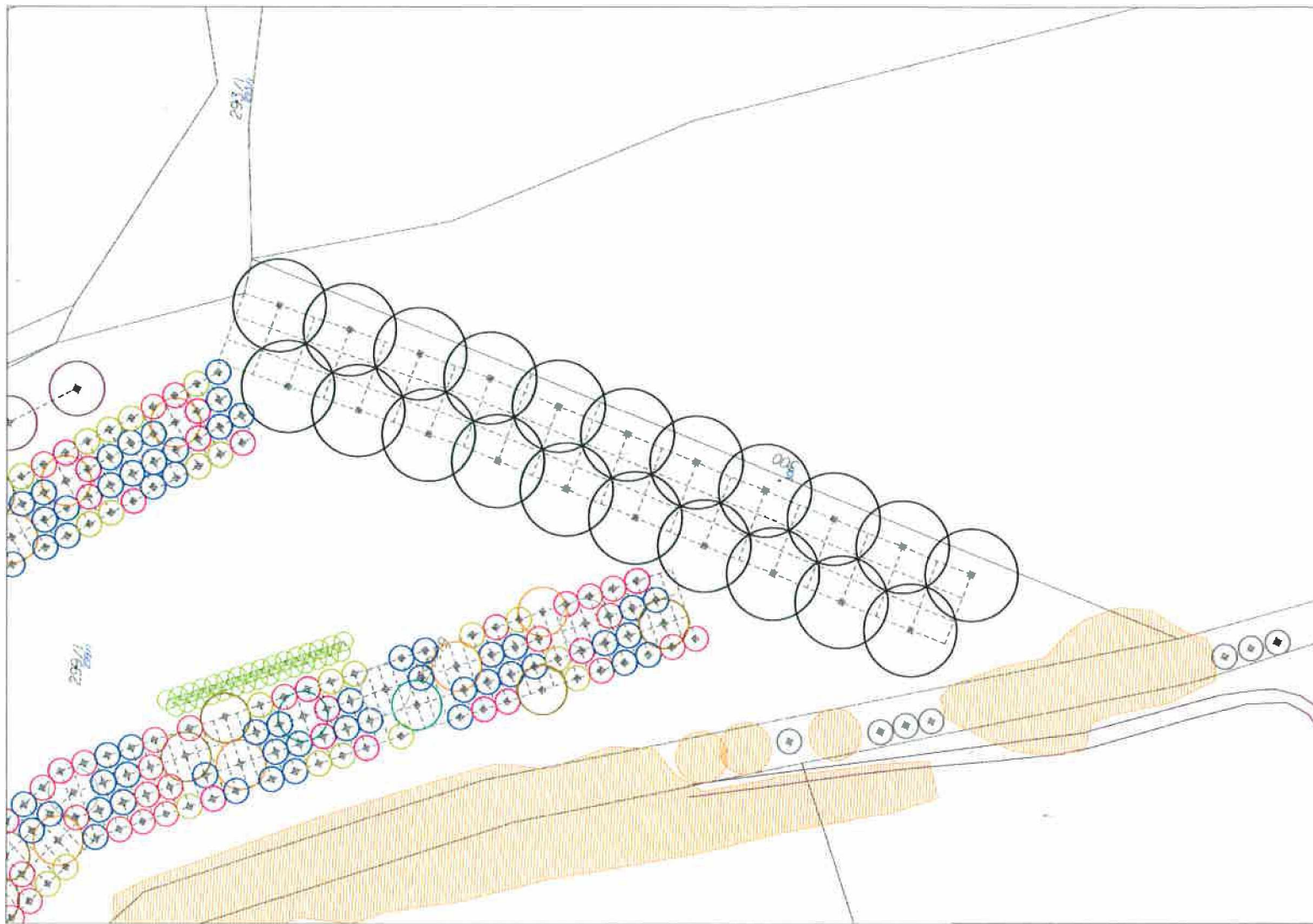
díky existenci stávajících porostů a nepříznivého trasování cesty vzhledem k poloze na dotčené parcele není možné umístění souvislejší oboustranné linie stromořadí, ale pouze několika segmentů.

Durancie 37 ks vzd. v řadě 4m

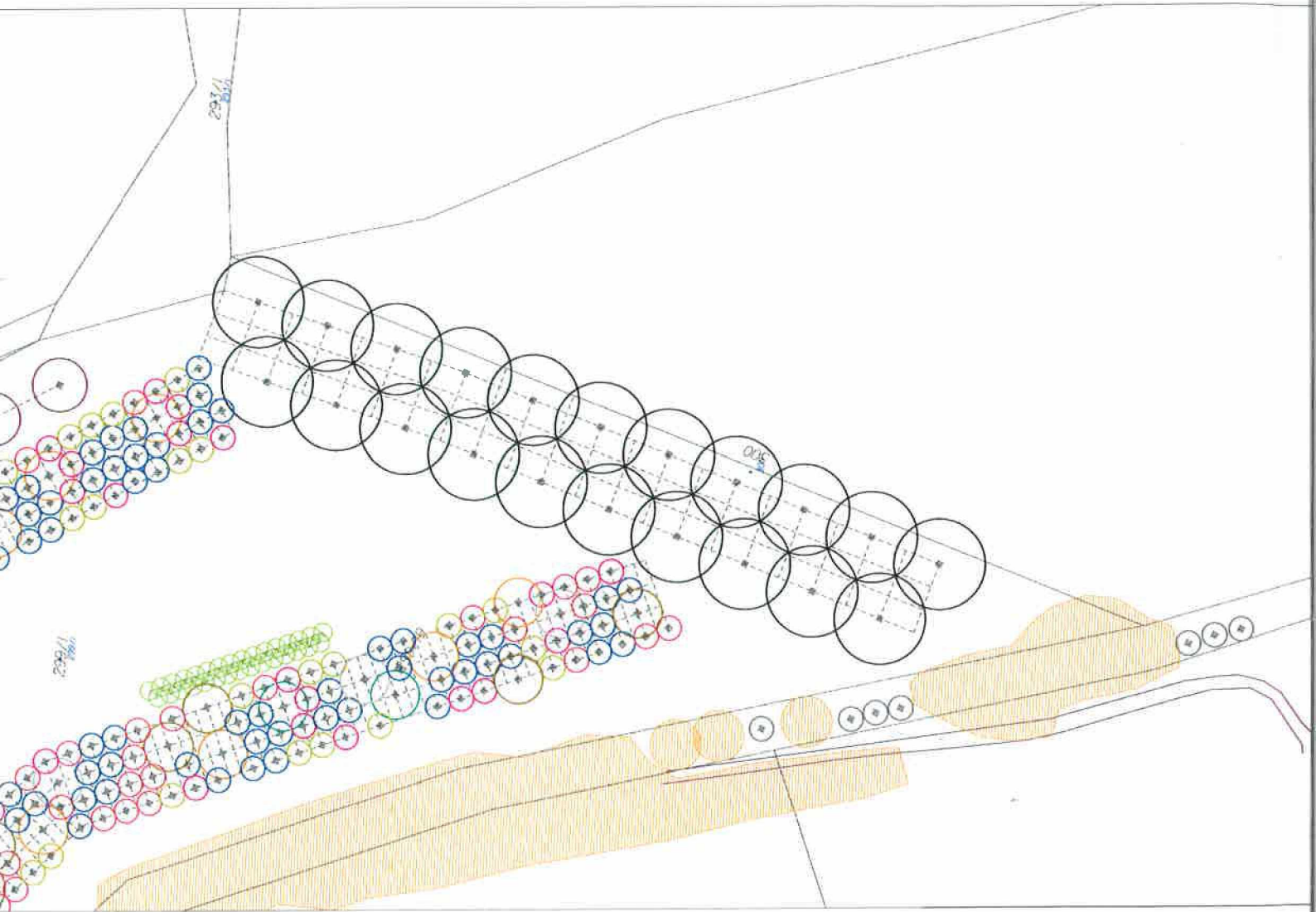
lokalita p.č. 309/1

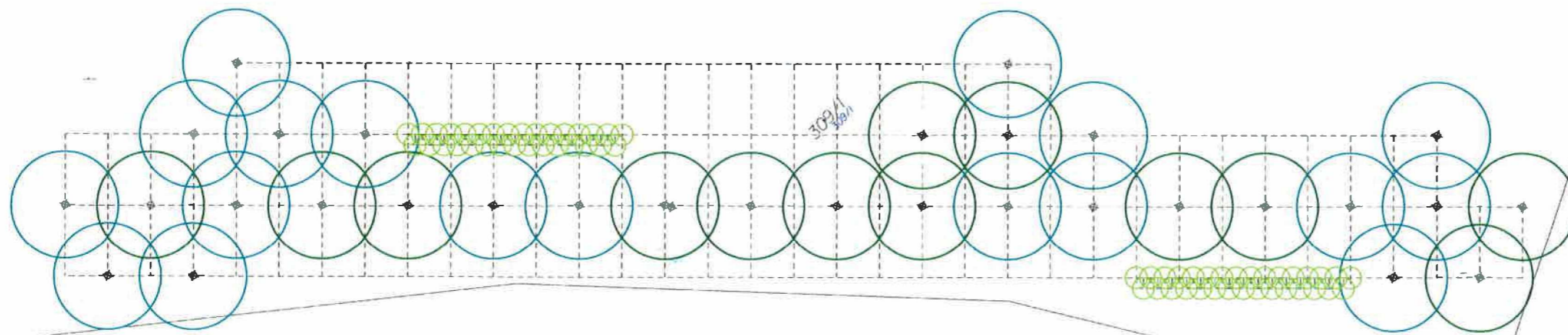
<i>Carpinus betulus</i>	13 ks	trojpon - řady vzd.10m, vzd. v řadě 12m
<i>Quercus robur</i>	18 ks	trojpon - řady vzd.10m, vzd. v řadě 12m
<i>Corylus avellana</i>	62 ks	dvě řady na vzd. 1,5m s vzd. 2m v řadě

CELKEM STROMŮ **600 ks**



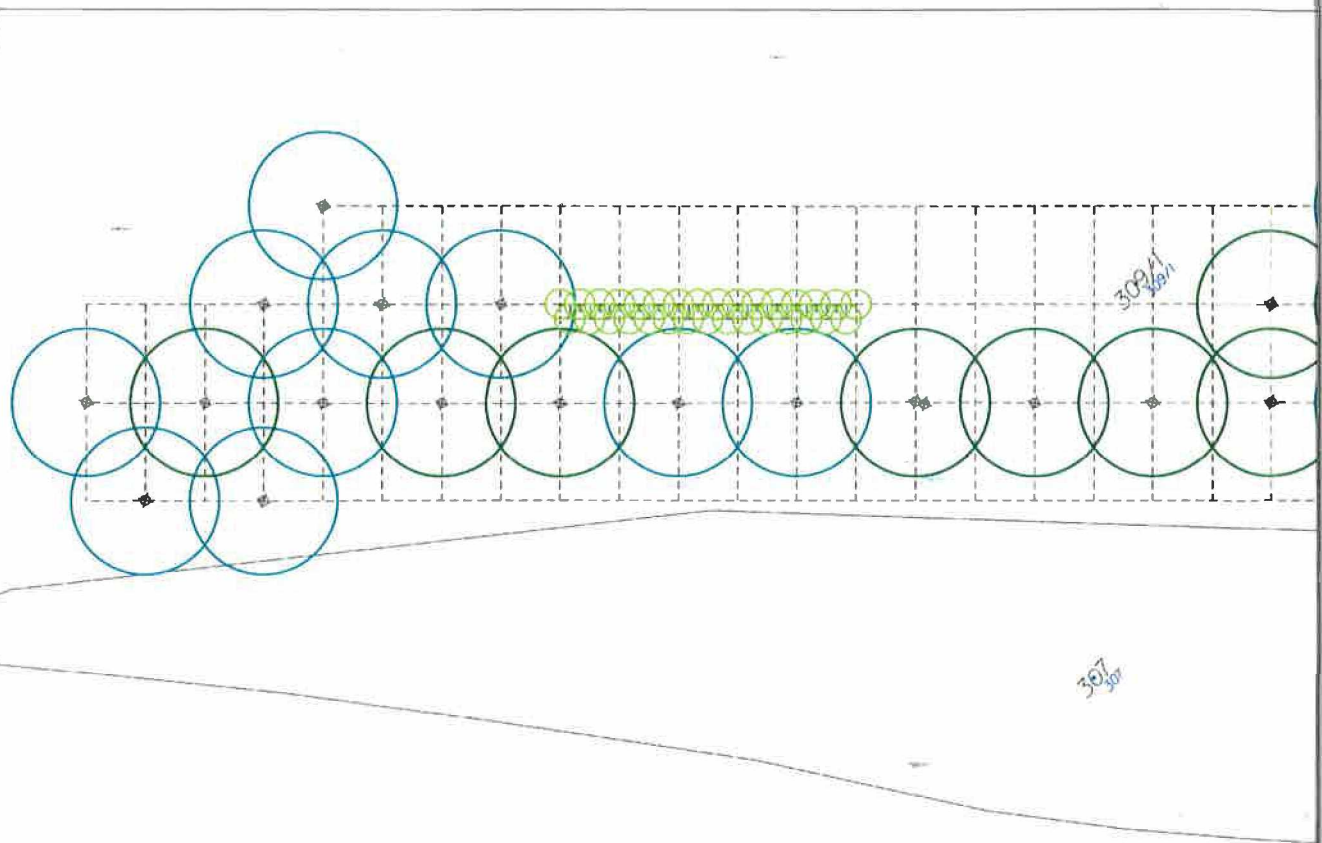






- Dub letní
- Habr obecný
- keřová výsadba
- Líška

30
50

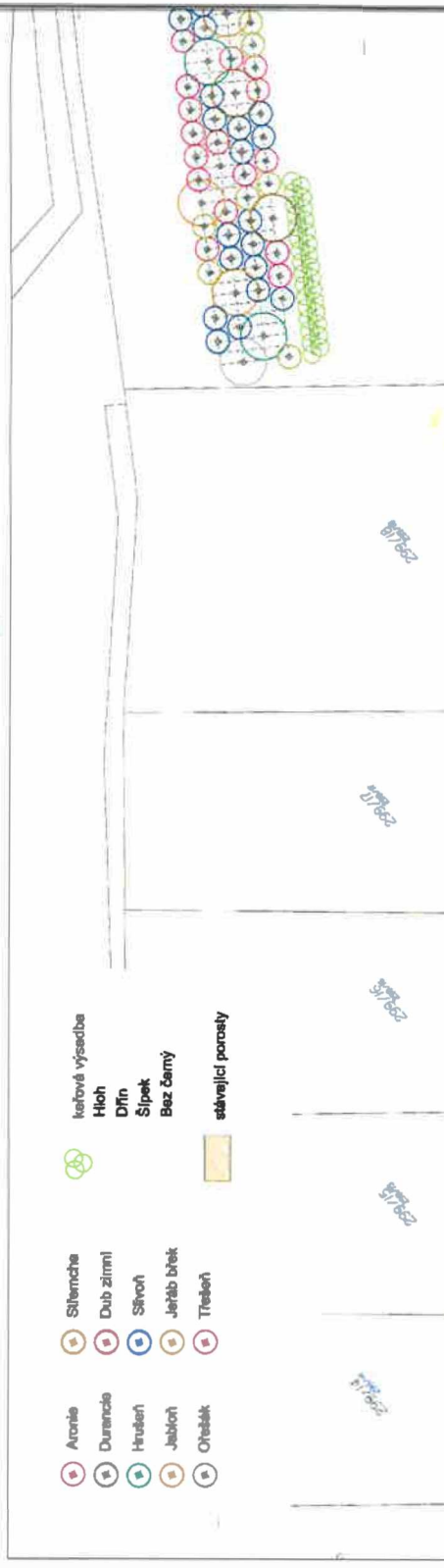


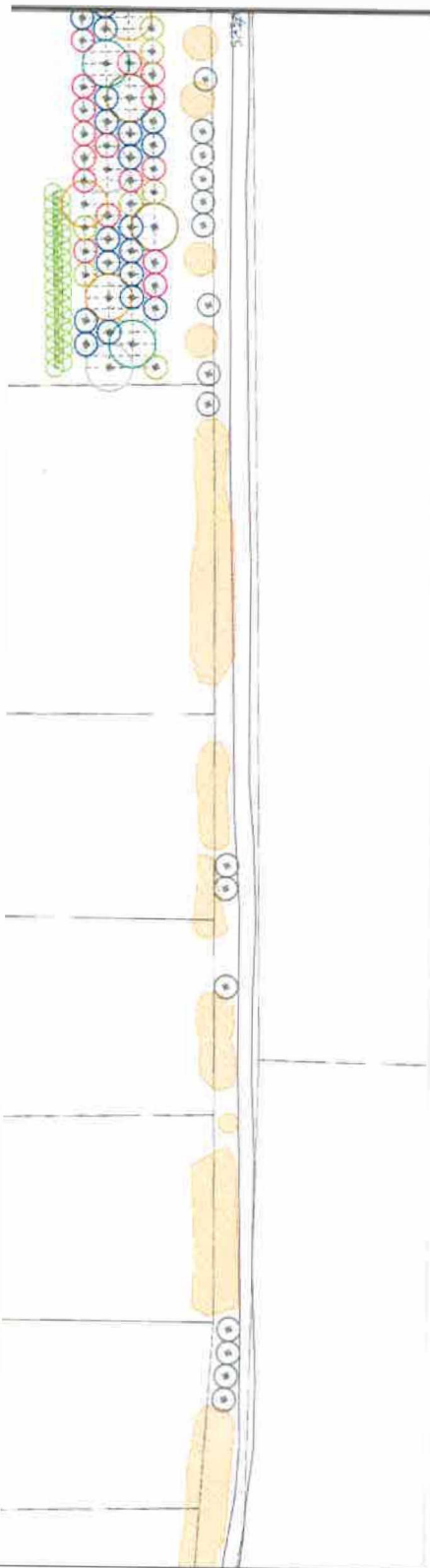
-  Aronie
-  Durancie
-  Hrušeň
-  Jablkoň
-  Ořešák

-  Slivka
-  Dub zimní
-  Slivoň
-  Jeráb bílék
-  Třešň

-  keřová výsadba
- Hloh
- Dřvo
- Slpek
- Bez černý

 stávející porosty





- | | | |
|------------|--------------|---------------------|
| ● Aronie | ● Střemcha | ● keřová výsadba |
| ● Durancie | ● Dub zimní | ● Hloh |
| ● Hrušeň | ● Slivoň | ● Dřín |
| ● Jablň | ● Jeřáb bílý | ● Šípek |
| ● Ořešák | ● Třešeň | ● Bez černý |
| | | ■ slávající porosty |

