

Smlouva
o údržbě veřejné zeleně a souvisejících činnostech
Milovice

Smluvní strany

Město Milovice

se sídlem nám. 30. června 508, 289 24

Za Objednatele jedná: Lukáš Pile, starosta města

Ve věcech technických je oprávněn jednat: Eva Petrášková, Oddělení správy majetku města, Životní prostředí

IČO: 002 39 453

DIČ: CZ002 39 453

Bankovní spojení: XXXXXXXXXXXXX

ID datové schránky: 6ahbcq7

na straně jedné jako „OBJEDNATEL“

a

FCC Česká republika, s.r.o.

se sídlem Ďáblická 791/89, 182 00 Praha 8

Za Dodavatele jedná: Stanislav Broulík

Ve věcech technických je oprávněn jednat: Miroslav Beránek

IČO: 458 09 712

DIČ: XXXXXXXXXXXXX

Bankovní spojení: XXXXXXXXXXXXX

ID datové schránky: zuqnkyh

zapsaná v obchodním rejstříku vedeném Městským soudem v Praze, oddíl C, vložka 12401

na straně druhé jako „DODAVATEL“

uzavřely tuto smlouvu (dále jen „smlouva“) podle ustanovení § 2586 a násl. zákona č. 89/2012 Sb., občanský zákoník, v platném znění (dále jen „OZ“), dle výsledku zadávacího řízení na veřejnou zakázku s názvem

„Údržba veřejné zeleně a související činnosti - Milovice“

(dále jen „zadávací řízení“)

Článek I. Úvodní ustanovení

1. Dodavatel se zavazuje za podmínek uvedených v této smlouvě provádět pro Objednatele dílo na území města Milovice, spočívající v zajištění a provádění údržby veřejné zeleně a související činnosti v podrobnostech a plochách specifikovaných touto smlouvou a jejími přílohami (dále též „práce“, „činnosti“, „dílo“ nebo „předmět smlouvy“).
2. Činnosti dodavatele, jež jsou předmětem této smlouvy, jsou specifikovány v Přílohách 1 - 3 této smlouvy,

kteřé jsou zároveň její nedílnou součástí.

3. Dodavatel potvrzuje, že se seznámil s rozsahem a povahou díla, že jsou mu známy veškeré technické, kvalitativní, kvantitativní a jiné podmínky nezbytné k realizaci díla, a že disponuje takovými kapacitami a odbornými znalostmi, které jsou nezbytné pro realizaci díla za touto smlouvou dohodnutou smluvní cenu.
4. Dodavatel na základě výše uvedeného prohlašuje, že s použitím těchto všech znalostí, podkladů a pokynů bude plnit závazek založený touto smlouvou včas, řádně a za sjednanou cenu, aniž by vyžadoval od Objednatele jiné, než dohodnuté spolupůsobení.

Článek II. Definice pojmů

1. Kde se v této smlouvě hovoří o díle, činnosti, práci, předmětu díla, je tím myšlena i pouze jeho dílčí část.
2. Zimní období je období od 1. listopadu do 31. března následujícího kalendářního roku.
3. Letní období je období od 1. dubna do 31. října příslušného kalendářního roku.

Článek III. Předmět díla

1. Dílem dle této smlouvy je provedení následujících prací ÚDRŽBA ZELENĚ A SOUVISEJÍCÍ ČINNOSTI v rozsahu a provedení definovaném v Zadávací dokumentaci:
 - Přílohy č. L: technická specifikace
 - Přílohy č. 2.: přehled lokalit na sekání trávy - https://www.google.com/maps/d/viewer?mid=1Wj_ow7-xwSrQIHEaypP-ilp-ag&ll=50.2304357550131%2C14.872881150000012&z=18 a mapy údržby ruderálních porostů a náletových dřevin a křovin
 - Přílohy č. 3.: nabídkový rozpočet, včetně jednotkových cen
2. Předmětem této smlouvy je závazek Dodavatele provádět na svůj náklad a nebezpečí, řádně, bezvadně a s vynaložením odborné péče údržbu ploch veřejné zeleně včetně souvisejících činností, tj.
 - provedení sběru a likvidace komunálních odpadků na sečených plochách odvozu před sečením ploch,
 - sečení travních ploch a likvidace travní hmoty s doložením dokladu o likvidaci odpadu
 - Podzimní sběr listů na sečených plochách s doložením dokladu o likvidaci odpadu na základě aktuální potřeby objednatel
 - Odstraňování ruderálních porostů podle aktuálních potřeb zadavatele
 - Vyřezání a vysekání porostů dřevin a křovin náletového charakteru
 - Výsadba dřevin a křovin na území města Milovice zahájená vždy na pokyn objednatel, a to včetně dvouleté následné péče

a to vše na území města Milovice v rozsahu a za podmínek stanovených touto smlouvou a dále závazek Objednatele za poskytnuté služby zaplatit Dodavateli cenu ve výši a ve lhůtě dle této Smlouvy.

3. Smluvní strany sjednávají, že rozsah prací uvedených v příloze č. 1, 2 a 3 je pouze orientační. Objednatel není povinen objednat všechny rozsah prací nebo naopak je oprávněn objednat práce ve větším objemu, a to dle aktuálních potřeb objednatel a dle aktuálních klimatických podmínek. Z takového rozhodnutí Objednatele nevyplývají pro Dodavatele jakákoliv práva k účtování případných dodatečných odměn, náhrad škod či smluvních pokut.
4. Smluvní strany si dále sjednávají, že Objednatel je oprávněn požadovat po Dodavateli i práce související s údržbou veřejné zeleně, které nejsou výslovně v přílohách č. 1 až 3 této smlouvy specifikované. V tomto případě bude postupováno v souladu s relevantními ustanoveními *TIZNI*.
5. Práce na údržbě zeleně poskytované v rámci této smlouvy v závislosti na klimatických podmínkách budou Dodavatelem plněny na základě aktuální skutečné potřeby v konkrétním časovém období; to znamená, že některé práce nemusí být s ohledem na klimatické podmínky realizovány v konkrétním časovém období,

naopak některé práce mohou být prováděny s ohledem na klimatické podmínky v konkrétním časovém období vícekrát. Za tím účelem smluvní strany sjednávají, že práce na údržbě zeleně budou řízeny ze strany Objednatele, a to tak, že budou realizovány v intencích specifikace dle příloh č. 1 až 3 této smlouvy dle pokynů Objednatele vůči Dodavateli anebo na podkladě návrhů Dodavatele předem odsouhlasených Objednatelem. Smluvní strany se dohodly, že s odkazem na předchozí ujednání tyto pokyny, návrhy nebo souhlasy ohledně rozsahu plnění a včetně požadovaných termínů jednotlivých plnění budou realizovány písemně oproti potvrzenému předání, faxem nebo e- mailem na adresy uvedené v čl. V. bod 10. Smlouvy, a to alespoň 2 (dva) pracovní dny předem.

Článek IV. Doba a místo plnění

1. Tato smlouva se uzavírá na dobu **určitou**, a to na dobu **4 let** ode dne účinnosti této smlouvy.
2. Místem plnění jsou plochy na území města Milovice specifikované v Příloze č. 2 této smlouvy.

Článek V. Provádění díla

1. OBECNÉ

- 1.1. Při realizaci předmětu díla postupuje Dodavatel samostatně.
- 1.2. Dodavatel je povinen provádět činnosti dle této smlouvy v souladu se zásadou efektivity a ekonomie, veškeré práce dle této smlouvy musí být prováděny s odbornou péčí.
- 1.3. V případě, že není touto smlouvou stanovený přesný způsob provedení díla, je Dodavatel povinen dílo provést způsobem v místě a čase obvyklým a dbát přitom na minimalizaci zásahů do běžného života občanů městské části.
- 1.4. Dodavatel se zavazuje respektovat veškeré pokyny a odebírat věci k plnění dle této smlouvy předané Objednatelem. Dodavatel je povinen upozornit Objednatele bez zbytečného odkladu na nevhodnou povahu věcí převzatých od Objednatele nebo pokynů daných mu Objednatelem k provedení prací, jestliže Dodavatel mohl tuto nevhodnost zjistit při vynaložení odborné péče. Pokud to Dodavatel neučiní, nese odpovědnost v celém rozsahu.
- 1.5. Při zjištění závad na svěřeném pozemku - většího množství směsného komunálního odpadu na jednom místě (tzv. černé skládky) - je Dodavatel povinen bezprostředně nahlásit tuto skutečnost Objednateli, který zajistí odstranění závady.

2. ODBORNOST

- 2.1. Při provádění díla je Dodavatel povinen dodržovat zejména Zákon č. 17/1992 Sb., o životním prostředí, ve znění pozdějších předpisů a Zákon č. 185/2001 Sb., o odpadech, ve znění pozdějších předpisů (dále jen „zákon o odpadech“), a další obecně závazné vyhlášky a nařízení.
- 2.2. Požadovaná kvalita se dále řídí ostatní platnou legislativou ČR, obecně závaznými českými normami, normami EU a technickými předpisy. Dodavatel postupuje dle právních předpisů aktuálně platných v době provádění díla.
- 2.3. V případě porušení ustanovení těchto právních předpisů a norem v rámci provádění údržeb, nese veškerou odpovědnost Dodavatel.

3. PRACOVNÍ DENÍK

- 3.1. Dodavatel je povinen o pracích, které provádí, vést pracovní deník, do kterého je povinen zapisovat všechny skutečnosti rozhodné pro plnění smlouvy, zejména je povinen zapisovat místo výkonu prací, časový postup, druh a rozsah provedených prací.
- 3.2. Během doby trvání této smlouvy je Dodavatel povinen Objednateli a jemu pověřeným osobám umožnit nahlížení a provádění zápisů do tohoto pracovního deníku, vyjadřovat se k jednotlivým zápisům.
- 3.3. Každý ukončený pracovní deník bude autorizován, číslován a archivován u Objednatele. Pracovní deníky jsou průpisové.

4. ZODPOVĚDNOST ZA ŠKODY

- 4.1. Dodavatel je při provádění prací podle této smlouvy povinen si počínat tak, aby v souvislosti s prováděním prací dle této smlouvy nedocházelo ke škodám na zdraví, na majetku a životním prostředí.
- 4.2. Pokud by stav předmětu prací mohl způsobit nebezpečí ohrožení zdraví či života osob nebo nebezpečí způsobení škody, je Dodavatel povinen zahájit práce na odvrácení tohoto nebezpečí ihned samostatně.
- 4.3. Pokud Dodavatel odvrácení nebezpečí nezajistí včas, je Objednatel oprávněn zajistit odvrácení nebezpečí jinou odborně způsobilou osobou na náklady Dodavatele.
- 4.4. Pokud činností Dodavatele dojde ke způsobení škody Objednateli nebo třetím osobám z titulu opomenutí, nedbalosti nebo neplněním podmínek vyplývajících ze zákona, technických nebo jiných norem nebo vyplývajících z této smlouvy, je Dodavatel povinen bez zbytečného odkladu tuto škodu odstranit a není-li to možné, tak finančně uhradit. Veškeré náklady s tím spojené nese Dodavatel.
- 4.5. Dodavatel odpovídá i za škodu způsobenou činností poddodavatelů či osob, které pro něj dílo provádějí.
- 4.6. Dodavatel je povinen bezodkladně oznamovat Objednateli jím zjištěné závady či škody na plochách zeleně a jejich vybavenosti (popř. dalších plochách) zaviněné třetí osobou. Dodavatel je povinen zapsat zjištěné závady anebo škody do pracovního deníku.
- 4.7. Dodavatel je povinen bez nároku na úhradu odstranit znečištění, které sám způsobil svojí činností, tzn. např. odstranění trávy po pokosení z komunikací a chodníků ve vlastnictví třetích osob apod.

5. PŘEDÁNÍ A PŘEVZETÍ

- 5.1. Za řádné provedení díla se považuje odborné a kvalitní provedení prací, ve sjednaném termínu, v rozsahu sjednaném touto smlouvou.
- 5.2.0 řádně provedených pracích bude Dodavatelem vystaven soupis (dále také jen „soupis“), který předloží vždy nejpozději do 5. dne následujícího měsíce Objednateli. Kontrolu a odsouhlasení předloženého soupisu prací formou připojení podpisu oprávněné osoby provádí Objednatel. Podpisem oprávněné osoby Objednatele se považují práce v soupisu uvedené za předané a převzaté a Dodavatel je oprávněn tyto práce fakturovat Objednateli k proplacení.

6. LIKVIDACE ODPADŮ

- 6.1. Likvidace odpadů vzniklých při činnostech Dodavatele, zejména bioodpadu vzniklého sečením travního porostu a shrabáváním listí ze stromů a keřů, stejně tak odvoz odpadků z úklidu ploch jakožto související činnosti dle předmětu plnění dle této smlouvy, je plně v režii Dodavatele a součástí ceny díla. Odpad bude odstraněn a zlikvidován podle platných předpisů a norem, svozové místo si určí sám Dodavatel.
- 6.2. Odstraňování odpadu vzniklého plněním činností uvedených v této smlouvě se zavazuje Dodavatel provádět v souladu se zákonem o odpadech a v souladu s jinými souvisejícími právními předpisy. Dodavatel se stává původcem odpadu vzniklého plněním smlouvy se všemi povinnostmi vyplývajících ze zákona.

7. PODDODAVATELÉ

- 7.1. Dodavatel odpovídá za činnost poddodavatele tak, jako by dílo prováděl sám.
- 7.2. Dodavatel je oprávněn pověřit provedením části díla třetí osobu (poddodavatele).
- 7.3. Dodavatel je povinen zabezpečit ve svých poddodavatelských smlouvách splnění povinností vyplývajících Dodavateli z této smlouvy, a to přiměřeně k povaze a rozsahu poddodávky.
- 7.4. V příloze č. 4 této smlouvy jsou specifikovány ty části předmětu plnění dle této smlouvy, které budou poskytovány poddodavateli dodavatele.
- 7.5. Změnu poddodavatele je dodavatel oprávněn provést pouze se souhlasem objednatele. Pokud má dojít ke změně poddodavatele, prostřednictvím něhož dodavatel v zadávacím řízení prokazoval část kvalifikace, musí nový poddodavatel splňovat kvalifikaci ve stejném rozsahu jako nahrazovaný poddodavatel. O těchto skutečnostech Dodavatel za nového poddodavatele doloží doklady o splnění jeho kvalifikačních předpokladů.

Objednatel je povinen se ve lhůtě 7 pracovních dnů ode dne doručení písemného oznámení vyjádřit, zda změnu poddodavatele povoluje či nikoliv. Pokud dodavatel předloží objednateli v rámci změny poddodavatele doklady požadované v tomto bodě smlouvy a objednatel se nevyjádří ve stanovené lhůtě ke změně poddodavatele, má se za to, že objednatel se změnou na pozici poddodavatele souhlasí.

8. OCHRANA ZDRAVÍ, BEZPEČNOST PRÁCE, PROTIPOŽÁRNÍ OCHRANA, OCHRANA ŽIVOTNÍHO PROSTŘEDÍ
 - 8.1. Dodavatel odpovídá v plné míře za bezpečnost a ochranu zdraví všech osob provádějících dílo.
 - 8.2. Dodavatel je povinen při plnění povinností vyplývajících z této smlouvy provádět nutná opatření proti vzniku požáru, havárií a zabezpečit veškeré své činnosti tak, aby byly vždy dodržovány předpisy BOZ, hygieny práce, protipožární ochrany a hygieny životního prostředí.
 - 8.3. Dodavatel přebírá v plném rozsahu odpovědnost za sledování a dodržování předpisů o bezpečnosti práce. V této souvislosti zabezpečuje na své náklady vybavení ochrannými osobními prostředky a pomůckami, dodržuje hygienické předpisy a odpovídá za dodržení kvalifikačních předpokladů pro výkon odborných prací.
 - 8.4. Dojde-li k jakémukoli úrazu při provádění díla nebo při činnostech souvisejících s prováděním díla, je Dodavatel povinen zabezpečit vyšetření úrazu a sepsání příslušného záznamu bez zbytečného odkladu.
 - 8.5. Dodavatel je povinen v rámci provádění předmětu díla zajistit taková opatření, aby nebylo ohroženo zdraví či život třetích osob.
 - 8.6. Dodavatel se zavazuje a ručí za to, že při poskytování služeb nepoužije žádný materiál, o kterém je v době jeho užití známo, že je škodlivý.
 - 8.7. Pokud tak Dodavatel učiní, je povinen na vyzvání Objednatele provést okamžitě nápravu a veškeré náklady s tím spojené nese Dodavatel.
9. KONTROLA PROVÁDĚNÍ DÍLA
 - 9.1. Objednatel má právo provádět kontrolu provádění díla a zajištěné závady s termínem odstranění sdělit Dodavateli.
 - 9.2. Zjistí-li Objednatel, že Dodavatel provádí dílo v rozporu s povinnostmi vyplývajících ze smlouvy nebo obecně závazných právních předpisů, je Objednatel oprávněn dožadovat se toho, aby Dodavatel odstranil vady vzniklé vadným prováděním a aby dílo prováděl řádným způsobem.
 - 9.3. Jestliže Dodavatel tak neučiní ve lhůtě, kterou mu Objednatel stanoví, popř. ve lhůtě přiměřené, pokud stanovena není, jedná se o porušení smlouvy, které opravňuje Objednatele k odstoupení od smlouvy.
 - 9.4. Dodavatel je povinen se na výzvu Objednatele dostavit na příslušné místo a závady z této kontroly odstranit v souladu s touto smlouvou o dílo a aktuálně zadanými termíny provedení prací a dle pokynů Objednatele na místě udělených.
 - 9.5. Objednatel je oprávněn po Dodavateli požadovat, aby odvolal (popř. tak učiní sám) jakoukoli osobu pracující pro Dodavatele, která si počíná tak, že to ohrožuje bezpečnost a zdraví její či jiných pracovníků.
 - 9.6. Objednatel má právo odsouhlasit, zda materiály odpovídají požadované kvalitě. Dodavateli tímto vzniká povinnost vyzvat Objednatele ke kontrole materiálů v místě plnění předmětu díla. Výzvy ke kontrole musí být nejméně 10 pracovních dnů před použitím materiálů, a to telefonicky nebo faxem nebo e-mailem nebo písemnou formou podání. V případě, že Dodavatel tento závazek nesplní, je povinen umožnit Objednateli provedení dodatečné kontroly a nese náklady s tím spojené. V případě, že v rámci plnění dojde k nutnosti provedení určitých oprav a úprav technických prvků umístěných v plochách veřejné zeleně, kdy k provedení těchto prací bude nutné využít i pomocný materiál, který nebude zahrnut v příloze č. 4 smlouvy, je Dodavatel povinen neprodleně zpracovat a předat Objednateli cenovou nabídku. Takovýto materiál bude dodáván až na základě požadavků ze strany Objednatele a po odsouhlasení zpracované cenové nabídky. Případná dodávka rostlinného materiálu bude provedena na základě požadavku Objednatele zpracováním cenové nabídky a následné odsouhlasení cenové nabídky Objednatelem a následným provedením realizací prací po jejím odsouhlasení

10. SDĚLENÍ, VÝZVY A KOMUNIKACE SMLUVNÍCH STRAN

Sdělení a výzvy mající vztah k převzetí díla, ztrátě nebo poškození majetku, nehoda nebo zranění pracovníků, přerušení prací, odstoupení od SMLOUVY musí být zaslána doručitelem, doporučenou poštou, faxem, e-mailem nebo datovou schránkou na adresu příslušné SMLUVNÍ STRANY, tak jak je níže uvedeno.

Taková sdělení pro OBJEDNATELE dle této SMLOUVY bude zasláno na následující adresu:

Město Milovice

Milovice - Mladá, nám. 30. června 508, 289 24

tel.: XXXXXX, e-mail: jarmila.kynclova@mesto-milovice.cz

id datové schránky: 6ahbcq7

Sdělení pro DODAVATELE dle této SMLOUVY bude zasláno na následující adresu:

FCC Česká republika, s.r.o.

Ďáblická 791/89, 182 00 Praha 8

tel.: XXXXXXXX, fax: XXXX, e-mail: stanislav.broulik@fcc-group.cz

id datové schránky: zuqnkyh

Sdělení, mající vztah k průběhu provádění díla budou prováděna formou zápisů v pracovním deníku.

11. TECHNICI

Na realizaci plnění dle této smlouvy se bude podílet v pozici vedoucího prací (týmu):

Václav Vorel

Změnu v osobě vedoucího lze provést výhradně na základě písemného souhlasu Objednatele. V takovém případě musí nový vedoucí splňovat vzdělání délku praxe v takovém rozsahu, v jakém

byly objednatelům požadovány v zadávací dokumentaci. O těchto skutečnostech Dodavatel za nového vedoucího doloží objednateli doklady o splnění této kvalifikace.

12. ZAJIŠTĚNÍ KVALIFIKACE PO DOBU REALIZACE DÍLA

Dodavatel a jeho poddodavatelé jsou po celou dobu trvání této smlouvy v rámci realizace díla až do jeho ukončení povinni splňovat všechny kvalifikační předpoklady bezprostředně související s předmětem plnění díla, které byly prokázány v zadávacím řízení.

Dodavatel je současně povinen po celou dobu realizace díla dle této smlouvy oznámit Objednateli jakoukoliv změnu v rámci splnění kvalifikačních předpokladů, jak u sebe, tak i popř. u poddodavatele, které prokázal v rámci zadávacího řízení. Pokud po uzavření této smlouvy dojde ke změně v rozsahu splnění kvalifikačních předpokladů, na straně Dodavatele, popř. jeho poddodavatele, je Dodavatel povinen takovou změnu oznámit Objednateli do 7 pracovních dnů, ode dne, kdy tato změna nastala, nebo kdy ji Dodavatel zjistil, a do 10 pracovních dnů předložit Objednateli příslušný doklad o splnění kvalifikačních předpokladů.

Dodavatel je povinen také na výzvu Objednatele mimo výše uvedenou povinnost uvedenou v tomto bodě předložit doklady prokazující splnění výše uvedených kvalifikačních předpokladů, a to do 10 pracovních dnů ode dne doručení písemné výzvy ze strany Objednatele.

Článek VI. Cena díla

1. Smluvní strany sjednávají, že cena za služby bude vypočítána dle skutečně provedených prací na základě

položkových cen za jednotlivé služby uvedené v příloze č. 3 této Smlouvy.

2. Dodavatel se podpisem této Smlouvy zavazuje, že po celou dobu trvání této Smlouvy bude respektovat stanovení výše položkových cen za jednotlivá plnění dle přílohy č. 3 této Smlouvy jako určení položkových cen nejvyšších a maximálně přípustných.
3. Smluvní strany sjednávají, že cena za plnění této Smlouvy bude vypočtena na základě skutečně provedených služeb a v souladu se stanovením výše položkových cen za jednotlivá plnění dle přílohy č. 3. Dodavatel se zavazuje dokládat provedené služby předložením výkazu skutečně provedených služeb, který bude následně po kontrole provedených služeb odsouhlasen oprávněnou osobou Objednatele.
4. V případě, že v rámci plnění dojde k nutnosti provedení prací nebo dodávky rostlinného nebo jiného materiálu, které nejsou uvedeny v oceněném položkovém rozpočtu, je Dodavatel povinen neprodleně zpracovat a předat Objednateli cenovou nabídku k odsouhlasení. Tato cenová nabídka bude vycházet z ceníku URS Praha č. 823-1 (Plochy a úprava území), cenové úrovně roku 2019.
5. Nebude-li to v rozporu s obecně závaznými právními předpisy, zavazují se Smluvní strany po dobu platnosti této Smlouvy projednat případnou změnu jednotkových cen na další období běžného roku následujícím po uplynutí běžného roku od podání nabídky nebo projednání změny jednotkových cen v případě, že průměrná roční míra inflace v běžném roce překročí hodnotu 2,5 % a více. Dílčí právo na změnu jednotkových cen vzniká uplynutím období běžného roku od podání nabídky nebo projednání změny jednotkových cen a zaniká jeho využitím nebo marným uplynutím 4 kalendářních měsíců.

Článek VII. Platební podmínky

1. Objednatel neposkytuje zálohy.
2. Práce budou Dodavatelem fakturovány měsíčně zpětně na základě soupisu skutečně provedených prací.
3. Dodavatel odevzdá fakturu za předcházející měsíc nejpozději do 15. dne následujícího měsíce, spolu s příslušnými doklady, náležejícími k plnění předmětu smlouvy - díla (Objednatelem odsouhlasený - podepsaný soupis prací za účtovaný měsíc), které tvoří nedílnou přílohu faktury, a bez kterých nemůže být faktura proplacena.
4. Cena díla bude hrazena průběžně na základě daňových dokladů (dále jen „faktury“) vystavených Dodavatelem lx měsíčně, přičemž datem zdanitelného plnění je poslední den příslušného měsíce. Plnění dle této smlouvy považují smluvní strany z hlediska předpisů o dani z přidané hodnoty za opakované.
5. Splatnost faktur je 30 kalendářních dnů ode dne jejich doručení Objednateli.
6. Faktury Dodavatele musí formou a obsahem odpovídat zákonu o účetnictví a zákonu o dani z přidané hodnoty, v platném znění. V případě, že faktura neobsahuje náležitosti daňového dokladu podle právních předpisů nebo má jiné vady v obsahu, má Objednatel právo každou takovou fakturu vrátit ve lhůtě splatnosti Dodavateli k přepracování. Vrácením faktury přestává běžet lhůta její splatnosti. Dodavatel je povinen fakturu opravit, nebo doplnit chybějící náležitosti. Doručením opravené/doplněné faktury začíná běžet nová lhůta splatnosti.
7. Faktury musí obsahovat tyto údaje:
 - přesné označení Objednatele a Dodavatele, včetně jejich sídla, IČ, DIČ
 - číslo faktury
 - den vystavení, den splatnosti, datum uskutečnění zdanitelného plnění
 - označení banky a č. účtu, na který se má platit
 - přesné označení díla dle této smlouvy
 - fakturovanou částku - výši ceny bez daně, sazbu daně, výši daně celkem zaokrouhlenou dle příslušných předpisů, cenu celkem včetně daně
 - razítko a podpis oprávněné osoby
8. Soupis skutečně provedených prací:
 - datum provedení prací

- popis provedených prací dle jejich vymezení v přílohách smlouvy k nim se vztahujících lokalitu a její části
9. Nedojde-li mezi smluvními stranami k dohodě při odsouhlasení množství nebo druhu provedených prací, je Dodavatel oprávněn fakturovat pouze ty práce, u kterých nedošlo k rozporu.
 10. Peněžitý závazek Objednatele se považuje za splněný dnem, kdy dá Objednatel příkaz k převodu finančních prostředků ve prospěch účtu Dodavatele.
 11. Objednatel je oprávněn až do konečného vypořádání všech nároků na zaplacení smluvní pokuty, náhrady škody, slevy z ceny díla, nároků na zaplacení zvýšených nákladů a jejich vyúčtování Objednatelem neuhradit vystavené faktury podle této smlouvy, přičemž se nedostává do prodlení s jejich placením. V případě, že Objednateli vznikne dle této smlouvy nárok na smluvní pokutu nebo jiný majetkový nárok vůči Dodavateli, je Objednatel oprávněn provést zápočet této částky na kteroukoli fakturu Dodavatele, ovšem až po vyúčtování tohoto finančního nároku a doručení oznámení o něm Dodavateli.
 12. V případě, že je o Dodavateli k okamžiku uskutečnění zdanitelného plnění zveřejněna způsobem umožňujícím dálkový přístup skutečnost, že je nespolehlivým plátcem, nebo je Dodavatelem vystavena faktura na jiný bankovní účet než účet Dodavatele, který je správcem daně zveřejněn způsobem umožňujícím dálkový přístup, nebo nastanou jiné skutečnosti naplňující podstatu § 109 zákona č. 235/2004 Sb., o dani z přidané hodnoty, v platném znění, pak se cena považuje za plně uhrazenou ve výši základu daně, tj. bez DPH. DPH v takovém případě dle ustanovení § 109a zákona č. 235/2004 Sb., o dani z přidané hodnoty, v platném znění, odvede Objednatel.

Článek Vin. Práva a povinnosti smluvních stran

1. Objednatel prohlašuje, že má zajištěny dostatečné finanční prostředky na financování díla dle smluvně dohodnutého harmonogramu a platebních podmínek.
2. Objednatel je povinen včas poskytovat Dodavateli součinnost potřebnou pro jeho plnění dle této smlouvy, zejm. je povinen řádně a včas přebírat dílčí části díla a hradit Dodavateli jeho oprávněné a řádně doložené finanční nároky vzniklé v důsledku plnění této smlouvy za podmínek v ní uvedených.
3. Dodavatel je povinen uzavřít pojistnou smlouvu, která bude pokrývat odpovědnost za škodu způsobenou na životě, zdraví a majetku třetích osob, včetně majetku Objednatele, činností prováděnou v souvislosti s prováděním díla. Pojistnou smlouvu je Dodavatel povinen mít uzavřenou po celou dobu platnosti této smlouvy, tj. nejpozději ode dne uzavření této smlouvy nejméně do dne, kdy bude tato smlouva ukončena. Dodavatel předloží Objednateli originální doklady o pojištění na vyžádání Objednatele kdykoliv v průběhu trvání této smlouvy.

Článek IX. Smluvní pokuty

1. Dodavatel má v případě prodlení Objednatele s úhradou fakturovaných částek (nezaplacení v termínu splatnosti) nárok na uhrazení úroků z prodlení dle příslušných právních předpisů.
2. Uplatněním práva na uhrazení smluvní pokuty není dotčen nárok oprávněné strany na náhradu škody způsobené jí porušením povinnosti povinné strany, na niž se smluvní pokuta vztahuje a která převyšuje výši smluvní pokuty.
3. Nastanou-li u některé ze smluvních stran skutečnosti bránící řádnému plnění této smlouvy, je povinna to bez zbytečného odkladu oznámit druhé straně a vyvolat jednání zástupců oprávněných k podpisu smlouvy.
4. Prodlení Objednatele s úhradou dlužné částky delší než 90 dnů je porušením smlouvy, které opravňuje Dodavatele k odstoupení od smlouvy.
5. Prodlení Dodavatele s provedením díla (jeho dílčí části) delší než 30 dnů je porušením smlouvy, které opravňuje Objednatele k odstoupení od smlouvy.
6. V případě prodlení Dodavatele se splněním jakékoliv povinnosti podle této smlouvy (vyjma povinností sankcionovaných v tomto článku IX. bod 8. smlouvy), zejména v případě nezačínání prací, nesplnění prací dle termínů či intervalů stanovených smlouvou, jejími přílohami nebo požadavkem/pokynem Objednatele dle čl. III. bod 4. této smlouvy, je Dodavatel povinen uhradit Objednateli smluvní pokutu ve výši 1 000,-

Kč za každý i započatý den prodlení, popř. ve výši 10 000,- Kč za každý takovýto případ, pokud se jedná o povinnost jednorázovou a prodlení se tak nepočítá na počet dnů, a to ve lhůtě do 15 kalendářních dnů ode dne doručení vyúčtování smluvní pokuty.

7. V případě prodlení Dodavatele s předáním dokladů podle čl. V. odst. 7.5. nebo odst. 12 této smlouvy je Dodavatel povinen uhradit Objednateli smluvní pokutu ve výši 10 000,- Kč za každý i započatý den prodlení, a to ve lhůtě do 15 kalendářních dnů ode dne doručení vyúčtování smluvní pokuty.
8. Pokud Dodavatel neplní své povinnosti plynoucí z této smlouvy kvalitně, nevyužívá k plnění povinností k tomu odborně kvalifikovaných osob a nesjednává nápravu ani v přiměřené lhůtě poskytnuté mu k tomu Objednatelem, je Dodavatel povinen zaplatit Objednateli smluvní pokutu ve výši 3.000,- Kč za každý takový případ nesplnění povinnosti, a to do 15 kalendářních dnů ode dne doručení vyúčtování smluvní pokuty.
9. Objednatel má právo započíst smluvní sankci oproti fakturované částce.

Článek X. Odpovědnost za vady, Záruka

1. Objednatelem budou převzaty pouze ty práce, které budou provedeny bez vad.
2. Případně zjištěné vady budou zapisovány do pracovního deníku a Dodavateli bude poskytnuta náhradní lhůta pro jejich odstranění, totéž platí o pracích, které ve sjednané lhůtě provedeny nebudou.
3. Pokud není dohodnuto jinak, platí náhradní lhůta u údržby veřejné zeleně a souvisejících činností do 48 hodin.

4. Dodavatel je povinen Objednateli nebo jeho oprávněné osobě sdělit odstranění závady či provedení práce a toto mu předat fyzickou přejímkou.
5. Dodavatel poskytuje Objednateli záruku za jakost realizovaného předmětu plnění, tedy garantuje, že dílo bude způsobilé pro použití vyplývající z jeho podstaty, této smlouvy, bez potřeby jiné údržby.
6. Dodavatel po dobu následné 2 leté péče o zasazené stromy a keře dle této smlouvy nese záruku za tyto zasazené stromy a keře.
7. Dodavatel odpovídá za to, že dílo má vlastnosti stanovené certifikátem výrobků, právními předpisy, technickými normami, příp. vlastnosti v místě a čase obvyklé.

Článek XI. Ukončení, odstoupení od smlouvy

1. Objednatel je oprávněn tuto smlouvu vypovědět bez udání důvodu, a to ve výpovědní lhůtě 3 měsíce. Dodavatel není oprávněn tuto smlouvu vypovědět.
2. Výpovědní lhůta začíná běžet prvním dnem následujícího měsíce po doručení výpovědi.
3. Ve výpovědní lhůtě je Dodavatel povinen plnit závazky z této smlouvy vyplývající.
4. Od této smlouvy lze jednostranně odstoupit podle ustanovení § 1969 a § 2002-2005 OZ.
5. Objednatel je dále oprávněn písemně odstoupit od smlouvy v případě, že nebude mít zajištěno financování předmětu této smlouvy.
6. Objednatel je dále oprávněn písemně odstoupit od smlouvy v případech stanovených v § 223 ZZVZ.
7. V případě oprávněného odstoupení kterékoli ze smluvních stran od této smlouvy jsou smluvní strany povinny uhradit si navzájem účelně vynaložené náklady spojené s plněním této smlouvy a případnou náhradu vzniklé škody.
8. Poruší-li smluvní strana smlouvu podstatným způsobem, může druhá strana bez zbytečného odkladu od smlouvy odstoupit.
9. Za podstatné porušení smlouvy ve smyslu ust. § 2002 OZ považují smluvní strany zejména:
- porušení povinnosti, o němž strana porušující smlouvu již při uzavření smlouvy věděla nebo musela
 - vědět, že by druhá strana smlouvu neuzavřela, pokud by toto porušení předvíдалa.
10. V ostatních případech se má za to, že porušení podstatné není.
11. Strana může od smlouvy odstoupit bez zbytečného odkladu poté, co z chování druhé strany nepochybně vyplývá, že poruší smlouvu podstatným způsobem, a nedá-li na výzvu oprávněné strany přiměřenou jistotu.
12. Jakmile strana oprávněná odstoupit od smlouvy oznámí druhé straně, že od smlouvy odstupuje, nebo že na smlouvě setrvává, nemůže volbu již sama změnit.
13. Mohla-li strana odstoupit od smlouvy pro podstatné porušení smluvní povinnosti a nevyužila své právo, nebrání jí to odstoupit od smlouvy později s odkazem na obdobné jednání druhé strany.

Článek XII. Ostatní ujednání

1. Dodavatel souhlasí se zveřejněním obsahu smlouvy nebo jejích částí podle zákona č. 106/1999 Sb., o svobodném přístupu k informacím ve znění pozdějších předpisů, zejména s povinností Objednatele poskytnout informaci o rozsahu a příjemci prostředků z rozpočtu Objednatele, to je zejména (nikoliv však pouze) informaci o ceně díla a název a sídlo Dodavatele. Dodavatel je seznámen se skutečností, že poskytnutí těchto informací se dle citovaného zákona nepovažuje za porušení obchodního tajemství a s jejich zveřejněním tímto vyslovuje svůj souhlas.
2. Jakmile bude některé ustanovení této smlouvy možné vykládat různým způsobem a smluvní strany se neshodnou na jednotném výkladu, je závazný pro obě smluvní strany výklad Objednatele.

Článek XIII. Závěrečná ujednání

1. Dodavatel prohlašuje, že je k provádění sjednané činnosti oprávněn z hlediska zvláštních právních předpisů (zejm. zákona č. 455/1991 Sb., o živnostenském podnikání (živnostenský zákon) v platném znění) a je rovněž tak i vybaven potřebnou mechanizací, vozovým parkem a personálním obsazením.
2. Měnit, doplňovat nebo rušit jednotlivá ustanovení této smlouvy je možné pouze na základě očíslovaných písemných dodatků k této smlouvě podepsaných oběma smluvními stranami. Všechny dodatky ke smlouvě musí být učiněny v souladu s § 222 ZZVZ.
3. Ukáže-li se v průběhu platnosti této smlouvy některé ustanovení jako neplatné nebo neúčinné, nemá to vliv na další ustanovení této smlouvy. Dotčené ustanovení ovšem smluvní strany nahradí dodatkem ke smlouvě svým smyslem a obsahem nejbližším původnímu významu ustanovení.
4. Právní vztahy touto smlouvou neupravené, jakož i právní poměry z ní vznikající a vyplývající, se řídí příslušnými ustanoveními OZ.
5. Dodavatel není oprávněn postoupit jakékoliv pohledávky za objednatelem vzniklé z této smlouvy či v souvislosti s touto smlouvou na třetí osobu bez předchozího písemného souhlasu objednatele.
6. Obě smluvní strany se dohodly, že veškeré případné spory vzniklé v souvislosti s touto smlouvou budou řešeny jednáním na úrovni statutárních zástupců smluvních stran. Nedojde-li k dohodě, je příslušný obecný soud příslušný sídlu Objednatele.
7. Veškeré informace a dokumenty týkající se této smlouvy, s nimiž bude Dodavatel přicházet v průběhu provádění díla do styku, jsou považovány za důvěrné a nesmějí být sdělovány nikomu kromě Objednatele a po dohodě s Objednatelem dalším povolaným osobám, např. poddodavatelům. Tyto informace nebudou použity k jiným účelům než k provádění díla podle této smlouvy.
8. Smluvní strany výslovně souhlasí s tím, aby text této smlouvy byl uveřejněn na profilu zadavatele (objednatele) dle zákona č. 134/2016 Sb., o zadávání veřejných zakázek, ve znění pozdějších předpisů a v registru smluv v souladu se zákonem č. 340/2015 Sb., zákon o zvláštních podmínkách účinnosti některých smluv, uveřejňování těchto smluv a o registru smluv (zákon o registru smluv). Tato Smlouva nabývá platnosti dnem podpisu oprávněných zástupců obou smluvních stran a účinnosti dnem uveřejnění v informačním systému veřejné správy - Registru smluv.
9. Tato smlouvaje vyhotovena ve čtyřech (4) stejnopisech s platností originálu, z nichž objednatel obdrží tři (3) vyhotovení a zhotovitel obdrží jedno (1) vyhotovení.
10. Podpisem této smlouvy zhotovitel jako subjekt údajů potvrzuje, že objednatel jako správce údajů splnil vůči němu informační povinnost ve smyslu ust. § 11 zákona č. 101/2000 Sb., o ochraně osobních údajů, v platném znění, týkající se zejména rozsahu, účelu, způsobu, místa provádění zpracování osobních dat subjektu údajů a možnosti nakládání s nimi, jakož i osobě jejich zpracovatele. Dodavatel podpisem této smlouvy souhlasí se zpracováním osobních údajů. Souhlas se zpracováním osobních údajů je dobrovolný a dodavatel jej může kdykoliv zcela nebo z části odvolat. V případě odvolání souhlasu dodavatelem, objednatel nebude nadále osobní údaje zpracovávat. Objednatel tak bude zpracovat pouze osobní údaje dodavatele pro účely, ke kterým podle zákona nepotřebuje souhlas dodavatele.
11. Nedílnou součástí této smlouvy jsou její dále uvedené přílohy takto:
 - Přílohy č. 1.: technická specifikace
 - Přílohy č. 2.: přehled lokalit na sekání trávy - https://www.google.com/maps/d/viewer?mid=Wj_ow7-xwSrQIHEaypxP-ilp-ag&ll=50.2304357550131%2C14.872881150000012&z=18 a mapy údržby ruderálních porostů a náletových dřevin křovin
 - Přílohy č. 3.: nabídkový rozpočet
 - přílohy č. 4.: seznam poddodavatelů

12. Smluvní strany prohlašují, že si smlouvu přečetly, porozuměly jí a že souhlasí s jejím obsahem, který vyjadřuje jejich svobodnou, vážnou a omylu prostou vůli. Současně smluvní strany prohlašují, že smlouvu neuzavřely v tísní anebo za nápadně nevýhodných podmínek.

Článek XIV. Schvalovací doložka podle ustanovení § 41 zákona č. 128/2000 Sb., o obcích (obecní zřízení), v platném znění.

1. Zadávací podmínky tohoto zadávacího řízení byly schváleny Radou města Milovice jako zadavatelem najednání Rady města č. 41 dne 18. 12. 2019, usnesením RM č. 703/2019.

V Milovicích, dne: 23-04-2020

dne: 23-04-2020

OBJEDNATEL

Lukáš Pilc, starosta města

DODAVATEL

Stanislav Broulík, obchodní zástupce
na základě plné moci

MODEL PRO STANOVENÍ NABÍDKOVÉ CENY V RÁMCI VZ

Druh výkonu	Velikost plochy (m ²)	Četnost za 1 rok	měrná jednotka	cena za měrnou jednotku v Kč bez DPH	celková cena v Kč
Sekání trávy - seč (např. křovinořezy, mulčovače, rotační sekačky, malotraktory) včetně sběru, odvozu a likvidace travní hmoty s doložením dokladu o likvidaci odpadu Před sečí bude provedena likvidace odpadků Četnost 4x ve vegetační sezóně v závislosti na klimatických podmínkách Výška posečené trávy nepřesáhne 10 cm	329 130	4	m2		0,00 Kč
Podzemní sběr listů na sečených plochách do výše max 100% celkové plochy včetně odvozu a likvidace na skládku Procento sběru ploch bude určováno objednatel na základě aktuální potřeby v rozsahu 0-100%	329 130	1	m2		0,00 Kč
Odstraňování ruderálních porostů na území města Milovice podle aktuálních potřeb zadavatele Jedná se zejména o smíšené porosty trav, bylin, plevelů, mladých keřů, výmladků, semcnáčů a obrostů dřevin Realizace bude prováděna jak plošně, tak i při okrajích komunikací, parků apod Práce budou prováděny za použití zejména křovinořezů, mulčovačů, pil, sekáním s mulčováním bez sběru a odvozu hmoty (úklid hmoty pouze na okrajích ploch a přiléhajících komunikacích a to pak bude prováděno poskytovatelem včetně odvozu a likvidace hmoty na skládku a skládkovného) Práce budou prováděny v jarních a podzimních měsících	120 988	2	m2		0,00 Kč
Výřezání a vysekání porostů dřevin a křovin náletového charakteru s velikostí do 80 cm obvodu kmene, měřeno ve výšce 130 cm nad zemí včetně jejich likvidace arboricidními přípravky Realizace bude provedena za použití křovinořezů, pil včetně odvozu a likvidace hmoty na skládku a skládkovného Po předchozím souhlasu objednatele může být provedeno štěpkování s rozptýlením štěpky do okolního porostu, nebo spálení hmoty na místě	46 399	2	m2		0,00 Kč
Výsadba dřevin a křovin na území města Milovice zahájena vždy na pokyn zadavatele Výsadby budou prováděny I-2x za rok, a to na jaře a na podzim	X	->	X	X	0
Dvouletá péče o nově vysazené dřeviny v rámci záruční lhůty, včetně závliek, mulčování, úprav kulování a výchovných řezů Před zahájením výsadby budou zadavatelem předány mapové poklady pro jednotlivé dřeviny, jež mají být vysazeny Předpokládán množství vysazených dřevin je 10-100k s za rok	X	X	X	X	X

Modelová cena CELKEM

Modelový výkaz výměr pro výsadbu stromů						jednotková cena v Kč bez DPH	cena celkem v Kč bez DPH
P.Č.	položka	Druh výkonu	m.j	množství			
		PVC chráníč proti okusu v 120	ks	10			0
		Kůl frézovaný průměr 70 mm, délka 2,5 m	ks	113			0
		Jedna příčka pūkulatá, frézovaná, průměr 70mm a spojovací materiál	ks	70			0
		Kokosový nebo bavlněný úvazek ke kůlům	m	113			0
		Rákosová rohož výška 180 cm a šířka 35 cm vČ spoj materiálu	ks	57			0
		Půdňi kondicionér	kg	8 6			0
		Pomalurozpustné tabletové hnoivn - lks= lQo	ks	670			0
		Mulčovaci kúra	m	4,5			0
		voda	3 m	8,7			0
1	183 10-1221	Hloubení jamek pro vysazování rostlin \$ výměnou půdy z 50% objemu do 1 m3	ks	34			0
2	184 10-2115	Výsadba dřevin s balem do předem vyhloubené jamky se zalitím při průměru bálu přes 600 do 800 mm	ks	34			0
3	R	Aplikace půdňi kondicionéru do výsadbových jam stromů - vstaženo na jeden strom - 200g na jeden strom	ks	34			0
4	R	Hnojení dřevin pomalurozpustným hnojivem v tabelách - vstaženo na jeden strom - lOks = lOOg na jeden strom	ks	34			0
5	184 21-5133	Ukotvení dřevin třemi kůly délky přes 2 do 3 m, průměru min. 7 cm max 10 cm	ks	34			0
6	184 50-1141	Zhotovení obalu kmene z rákosové nebo kokosové rohože	m ²	20,79			0
7	184 21-5412	Zhotovení závlahové mísy u solitérních dřevin o průměru mísy přes 0,5 do 1 m	ks	34			0
8	184 91-1421	Mulčování vsazených rostlin mulčovací kúrou tl do 100 mm	m ²	34			0
9	184 85-2312	Řez výchovný alejové stromy, výšky přes 4 do 6 m	ks	34			0
10	185 80-4311	Zaliti rostlin vodou 3x (jedna závlivka = 1001)	m ³	10,2			0
11	185 85-1121	Dovoz vody pro závlivku rostlin na vzdálenost do lOOOm	m ³	10,2			0
		Acer cammesire 'Elsnik' VK, Zb, veL 14/16	ks	11			0
		Acer platanoides VK, Zb, veL 14/16	ks	3			0
		Aesculus camea VK, Zb, veL 14/16	ks	3			0
		Carpinus betulus VK, Zb, veL 14/16	ks	4			0
		Malus floribunda VK, Zb, veL 14/16	ks	2			0
		Prunus subhirtella ' Autumnalis Rosea', VK, Zb, veL 14/16	ks	1			0
		Quercus petraea VK, Zb, veL 14/16	ks	2			0
		Quercus robur VK, Zb, veL 14/16	ks	2			0
		Tilia cordata VK, Zb, veL 14/16	ks	6			0
44	R	Zanesení údajů o vysazení stromu na portál Stromy pod kontrolou (www.stromypodkontrolou.cz)	ks	29			0
		Suma					0

Příloha č.2 - Ceník výsadby dřevin v Milovicích

P.č.	Položka č.	Druh výkonu	M.j.	Množství	Cena zhotovitele bez DPH
Sazba %					
Výsadba stromů					
Výsadba stromů alejových nebo soliterních ve místě					
1	183 10-1221	Hloubení jamek pro vysazování rostlin s výměnou půdy z 50% objemu do 1 m ³	ks	1	
2	184 10-2115	Výsadba dřevin s balem do předem vyhloubené Jamky se zalitím při průměru bálu přes 600 do 800 mm	ks	1	
3	R	Aplikace půdního kondicionéru do výsadbových jam stromů - vstaženo na jeden strom - 200g na jeden strom	ks	1	
4	R	Hnojení dřevin pomalurozpustným hnojivem v tabletách - vstaženo na jeden strom - IOks = IOOg na jeden strom	ks	1	
5	184 21-5133	Ukotvení dřevin třemi kúly délky přes 2 do 3 m, průměru min. 7 cm max. 10 cm	ks	1	
6	184 50-1141	Zhotovení obalu kmene z rákosové nebo kokosové rohože	m ²	1	
7	184 21-5412	Zhotovení závlahové mísy u soliterních dřevin o průměru mísy přes 0,5 do 1 m	ks	1	
8	184 91-1421	Mulčování vysazených rostlin mulčovací kúrou tl. do 100 mm	m ²	1	
9	184 85-2312	Řez výchovný alejové stromy, výšky přes 4 do 6 m	ks	1	
10	185 80-4311	Zalítí rostlin vodou 3x Oedna závlivka = 1001)	m ³	1	
11	185 85-1121	Dovoz vody pro závlivku rostlin na vzdálenost do IOOOm	m ³	1	
Výsadba stromů alejových nebo soliterních v krajině					
12	183 10-1121	Hloubení jamek pro vysazování rostlin bez výměny půdy objemu do 1 m ³	ks	1	
13	184 10-2115	Výsadba dřevin s balem do předem vyhloubené jamky se zalitím při průměru bálu přes 600 do 800 mm	ks	1	
14	R	Aplikace půdního kondicionéru do výsadbových jam stromů - vstaženo na jeden strom - 200g na jeden strom	ks	1	
15	R	Hnojení dřevin pomalurozpustným hnojivem v tabletách - vstaženo na jeden strom - IOks = IOOg na jeden strom	ks	1	
16	184 21-5133	Ukotvení dřevin třemi kúly délky přes 2 do 3 m, průměru min. 7 cm max. 10 cm	ks	1	
17	184 50-1141	Zhotovení obalu kmene z rákosové nebo kokosové rohože	m ²	1	
18	R	Instalace PVC chrániče proti okusu	ks	1	
19	184 21-5412	Zhotovení závlahové mísy u soliterních dřevin o průměru mísy přes 0,5 do 1 m	ks	1	
20	184 91-1421	Mulčování vysazených rostlin mulčovací kúrou tl. do 100 mm	m ²	1	
21	184 85-2312	Řez výchovný alejové stromy, výšky přes 4 do 6 m	ks	1	
22	185 80-4311	Zalítí rostlin vodou 3x (jedna závlivka = 1001)	m ³	1	
23	185 85-1121	Dovoz vody pro závlivku rostlin na vzdálenost do IOOOm	m ³	1	
Alejové stromy (včetně dodávky):					
<i>POZNÁMKA pro výsadby bude použit běžný sortiment stromů a keřů pro městské prostředí /krajinu, konkrétní druhy budou upřesněny na základě aktuálních potřeb obehdatele. Pro účely jednotného ocenění výkazu výměr všemi uchazeči je použit výčet nejčastěji v posledních obdobích vysazovaných stromů a keřů.</i>					
		Acer campestre VK, Zb, vel.14/16	ks	1	
		Acer platanoides VK, Zb, vel.14/16	ks	1	
		Betula pendula VK, Zb, vel.14/16	ks	1	
		Carpinus betulus VK, Zb, vel.14/16	ks	1	
		Corylus colurna VK, Zb, vel.14/16	ks	1	
		Crataegus monogyna VK, Zb, vel.14/16	ks	1	
		Fagus sylvatica VK, Zb, vel.14/16	ks	1	
		Fraxinus ornus VK, Zb, vel.14/16	ks	1	
		Gleditsia triacanthos VK, Zb, vel.14/16	ks	1	
		Juglans regia VK, Zb, vel.14/16	ks	1	
		Populus alba VK, Zb, vel.14/16	ks	1	
		Prunus cerasifera 'Nigra' VK, Zb, vel.14/16	ks	1	
		Pyrus communis VK, Zb, vel.14/16	ks	1	
		Quercus petraea VK, Zb, vel.14/16	ks	1	
		Quercus robur VK, Zb, vel.14/16	ks	1	
		Sorbus aucuparia VK, Zb, vel.14/16	ks	1	
		Tilia cordata VK, Zb, vel.14/16	ks	1	
Výsadba stromů v krajině ve velikosti odrostek					
24	183 10-1114	Hloubení jamek pro vysazování rostlin bez výměny půdy objemu do 0,125 m ³	ks	1	
25	184 10-2112	Výsadba dřevin s balem do předem vyhloubené jamky se zalitím při průměru bálu přes 200 do 300 mm	ks	1	
26	R	Aplikace půdního kondicionéru do výsadbových jam stromů - vstaženo na jeden strom - IOOg na jeden strom	ks	1	

27	R	Hnojení dřevin pomalurozpustným hnojivém v tabletách - vstaženo na jeden strom - 5ks = 50g na jeden strom	ks	1	
28	184 21-5122	Ukotvení dřevin dvěma kůly průměru min 6cm a délky do 2 m	ks	1	
29	R	Instalace PVC chrániče proti okusu	ks	1	
30	184 21-5412	Zhotovení závlahové mísy u solitérních dřevin o průměru mísy přes 0,5 do 1 m	ks	1	
31	184 91-1421	Mulčování vysazených rostlin mulčovací kůrou tl. do 100 mm	m ²	1	
32	184 85-2312	Řez výchovny alejové stromy, výšky přes 4 do 6 m	ks	1	
33	185 80-4311	Zalítí rostlin vodou 3x (jedna závlivka = 501)	m ³	1	
34	185 85-1121	Dovoz vody pro závlivku rostlin na vzdálenost do 1000m	m ³	1	
Stromy velikosti odrostek s balem (včetně dodávky):					
<i>POZNÁMKA pro výsadby bude použit běžný sortiment stromů a keřů pro městské prostředí / krajinu, konkrétní druhy budou upřesněny na základě aktuálních potřeb objednatel. Pro účely jednotného ocenění výkazu výměr všemi uchazeči je použit výčet nejčastěji v posledních obdobích vysazovaných stromů a keřů.</i>					
		Acer campestre Zb, odrostek 120-140	ks	1	
		Acer platanoides Zb, odrostek 120-140	ks	1	
		Betula pendula Zb, odrostek 6/8	ks	1	
		Carpinus betulus Zb, odrostek 120-140	ks	1	
		Corylus colurna Zb, odrostek 6/8	ks	1	
		Crataegus monogyna Zb, odrostek 6/8	ks	1	
		Fagus sylvatica Zb, odrostek 120-140	ks	1	
		Gleditsia triacanthos Zb, odrostek 6/8	ks	1	
		Juglans regia Zb, odrostek 6/8	ks	1	
		Populus alba Zb, odrostek 6/8	ks	1	
		Prunus cerasifera 'Nigra' Zb, odrostek 6/8	ks	1	
		Pyrus communis Zb, odrostek 120-140	ks	1	
		Quercus petraea Zb, odrostek 120-140	ks	1	
		Quercus robur Zb, odrostek 120-140	ks	1	
		Sorbus aucuparia Zb, odrostek 120-140	ks	1	
		Tilia cordata Zb, odrostek 120-140	ks	1	
Výsadba stromů Jehličnatých s výškou rostliny 1-2 m					
35	183 10-1221	Hloubení jamek pro vysazování rostlin s výměnou půdy z 50% objemu do 1 m ³	ks	1	
36	184 10-2115	Výsadba dřevin s balem do předem vyhloubené jamky se zalitím při průměru bálu přes 600 do 800 mm	ks	1	
37	R	Aplikace půdního kondicionéru do výsadbových jam stromů - vstaženo na jeden strom - 150g na jeden strom	ks	1	
38	R	Hnojení dřevin pomalurozpustným hnojivém v tabletách - vstaženo na jeden strom - 5ks = 50g na jeden strom	ks	1	
39	184 21-5112	Ukotvení dřevin jedním kůlem průměru min 6cm a délky do 2 m	ks	1	
40	184 21-5412	Zhotovení závlahové mísy u solitérních dřevin o průměru mísy přes 0,5 do 1 m	ks	1	
41	184 91-1421	Mulčování vysazených rostlin mulčovací kůrou tl. do 100 mm	m ²	1	
42	185 80-4311	Zalítí rostlin vodou 3x (jedna závlivka = 501)	m ³	1	
43	185 85-1121	Dovoz vody pro závlivku rostlin na vzdálenost do 1000m	m ³	1	
Jehličnaté stromy (včetně dodávky):					
<i>POZNÁMKA pro výsadby bude použit běžný sortiment stromů a keřů pro městské prostředí / krajinu, konkrétní druhy budou upřesněny na základě aktuálních potřeb objednatel. Pro účely jednotného ocenění výkazu výměr všemi uchazeči je použit výčet nejčastěji v posledních obdobích vysazovaných stromů a keřů.</i>					
		Abies cephalonica Zb., vel. 175-200	ks	1	
		Abies concolor Zb., vel. 175-200	ks	1	
		Abies grandis Zb., vel. 175-200	ks	1	
		Chamaecyparis nootkatensis 'Pendula' Zb., vel. 125-150	ks	1	
		Larix decidua Zb., vel. 175-200	ks	1	
		Picea omorica Zb., vel. 175-200	ks	1	
		Picea pungens Zb., vel. 175-200	ks	1	
		Pinus nigra Zb., vel. 175-200	ks	1	
		Pinus sylvestris Zb., vel. 175-200	ks	1	
		Pseudotsuga menziesii Zb., vel. 175-200	ks	1	
		Taxus baccata Zb., vel. 175 - 200	ks	1	
Materiály pro výsadbu všech druhů stromů (včetně dodávky):					
		PVC chránič proti okusu v. 120	ks	1	
		PVC chránič proti okusu v. 100	ks	1	
		Kůl frézovaný průměr 70 mm, délka 2.5 m	ks	1	
		Kůl frézovaný průměr 60 mm, délka 2 m	ks	1	
		Jedna příčka půlkulatá, frézovaná, průměr 70mm a spojovací materiál	ks	1	
		Kokosový nebo bavlněný úvazek ke kůlům	m	1	
		Rákosová rohož výška 180 cm a šířka 35 cm vč.spoj.materiálu	ks	1	
		Půdní kondicionér	kg	1	
		Pomalurozpustné tabletové hnojivo - lks= 10g	ks	1	

		Substrát pro výsadbu dřevin	m ³	1	
		Mulčovací kůra	m ³	1	
		Voda	m ³	1	
Zanesení údajů o ošetření stromu na portál Stromy pod kontrolou (www.stromypodkontrolou.cz)					
44	R	Zanesení údajů o vysazení stromu na portál Stromy pod kontrolou (www.stromypodkontrolou.cz)	ks	1	
Výsadba keřů solitérních nebo i ve skupinách					
Výsadba keře listnatého opadavého nebo stálezeleného, střední velikost ve městě					
45	183 10-1214	Hloubení jamek pro vysazování rostlin s výměnou půdy z 50% objemu do 0,125 m ³	ks	1	
46	184 10-2112	Výsadba dřevin s bálem do předem vyhloubené jamky se zalitím při průměru bálu přes 200 do 300 mm	ks	1	
47	R	Aplikace půdního kondicionéru do výsadbových jam keřů - vstaženo na jeden keř - 30g na jeden keř	ks	1	
48	R	Hnojení dřevin pomalurozpustným hnojivem v tabletách - vstaženo na jeden keř - 3 tablety = 30g na jeden keř	ks	1	
49	184 91-1421	Mulčování vysazených rostlin mulčovací kůrou tl. do 100 mm	m ²	1	
50	185 80-4311	Zalítí rostlin vodou 3x (jedna závlivka = 101)	m ³	1	
51	185 85-1121	Dovoz vody pro závlivku rostlin na vzdálenost do 1000m	m ³	1	
Výsadba keře listnatého opadavého nebo stálezeleného střední velikost v krajině					
52	183 10-1114	Hloubení jamek pro vysazování rostlin bez výměny půdy objemu do 0,125 m ³	ks	1	
53	184 10-2112	Výsadba dřevin s bálem do předem vyhloubené jamky se zalitím při průměru bálu přes 200 do 300 mm	ks	1	
54	R	Aplikace půdního kondicionéru do výsadbových jam keřů - vstaženo na jeden keř - 30g na jeden keř	ks	1	
55	R	Hnojení dřevin pomalurozpustným hnojivem v tabletách - vstaženo na jeden keř - 3 tablety = 30g na jeden keř	ks	1	
56	184 91-1421	Mulčování vysazených rostlin mulčovací kůrou tl. do 100 mm	m ²	1	
57	185 80-4311	Zalítí rostlin vodou 3x (jedna závlivka = 101)	m ³	1	
57	185 85-1121	Dovoz vody pro závlivku rostlin na vzdálenost do 1000m	m ³	1	
Keře střední velikosti (včetně dodávky):					
POZNÁMKA pro výsadby bude použit běžný sortiment stromů a keřů pro městské prostředí / krajinu, konkrétní druhy budou upřesněny na základě aktuálních potřeb objednatel. Pro účely jednotného ocenění výkazu výměr všemi uchazeči je použit výčet nejčastěji v posledních obdobích vysazovaných stromů a keřů.					
		Acer ginnala Kt 60/80	ks	1	
		Amelanchier lamarckii Kt 80/100	ks	1	
		Corylus avellana Kt 80/100	ks	1	
		Forsythia intermedia Kt 60/80	ks	1	
		Laburnum anagyroides Kt 60/80	ks	1	
		Ligustrum vulgare Kt 60/80	ks	1	
		Syringa vulgaris Kt 80/100	ks	1	
		Thuja occidentalis 'Smaragd' Kt 80/100	ks	1	
		Viburnum opulus Kt 60/80	ks	1	
		Viburnum 'Pragense' Kt 60/80	ks	1	
Výsadba keře listnatého opadavého nebo stálezeleného malé velikosti ve městě					
59	183 11-1214	Hloubení jamek pro vysazování rostlin s výměnou půdy z 50% objemu do 0,02 m ³	ks	1	
60	184 10-2111	Výsadba dřevin s bálem do předem vyhloubené jamky se zalitím při průměru bálu přes 100 do 200 mm	ks	1	
61	R	Aplikace půdního kondicionéru do výsadbových jam keřů - vstaženo na jeden keř - 15g na jeden keř	ks	1	
62	R	Hnojení dřevin pomalurozpustným hnojivem v tabletách - vstaženo na jeden keř - 1 tableta = 10g na jeden keř	ks	1	
63	184 91-1421	Mulčování vysazených rostlin mulčovací kůrou tl. do 100 mm	m ²	1	
64	185 80-4311	Zalítí rostlin vodou 3x (jedna závlivka = 51)	m ³	1	
65	185 85-1121	Dovoz vody pro závlivku rostlin na vzdálenost do 1000m	m ³	1	
Výsadba keře listnatého opadavého nebo stálezeleného malé velikosti v krajině					
66	183 11-1114	Hloubení jamek pro vysazování rostlin bez výměny půdy objemu do 0,02 m ³	ks	1	
67	184 10-2111	Výsadba dřevin s bálem do předem vyhloubené jamky se zalitím při průměru bálu přes 100 do 200 mm	ks	1	
68	R	Aplikace půdního kondicionéru do výsadbových jam keřů - vstaženo na jeden keř - 15g na jeden keř	ks	1	
69	R	Hnojení dřevin pomalurozpustným hnojivem v tabletách - vstaženo na jeden keř - 1 tableta = 10g na jeden keř	ks	1	
70	184 91-1421	Mulčování vysazených rostlin mulčovací kůrou tl. do 100 mm	m ²	1	
71	185 80-4311	Zalítí rostlin vodou 3x (jedna závlivka = 51)	m ³	1	
72	185 85-1121	Dovoz vody pro závlivku rostlin na vzdálenost do 1000m	m ³	1	
Keře malé velikosti (včetně dodávky):					

POZNÁMKA pro výsadby bude použit běžný sortiment stromů a keřů pro městské prostředí / krajinu, konkrétní druhy budou upřesněny na základě aktuálních potřeb objednatel. Pro účely jednotného ocenění výkazu výměr všemi uchazeči je použit výčet nejčastěji v posledních obdobích vysazovaných stromů a keřů.				
		Amelanchier lamarckii Kt 30/40	ks	1
		Berberis thunbergii Kt 40/60	ks	1
		Carpinus betulus Kt 40/60	ks	1
		Corylus avellana Kt 30/40	ks	1
		Cotoneaster dammerii Kt 20/30	ks	1
		Forsythia intermedia Kt 30/40	ks	1
		Hypericum 'Hidcote' Kt 20/30	ks	1
		Juniperus horizontalis Kt 20/30	ks	1
		Juniperus media Kt 20/30	ks	1
		Juniperus squamata Kt 20/30	ks	1
		Kolkwitzia amabilis Kt 40/60	Ks	1
		Ligu stru m vulgare Kt40/ 60	ks	1
		Lonicera tatarica Kt 40/60	ks	1
		Microbiota decussata Kt 20/30	ks	1
		Philadelphus coronarius Kt 40/60	ks	1
		Potentilla fruticosa Kt 20/30	ks	1
		Pyracantha coccinea Kt 40/60	ks	1
		Ribes alpinum Kt 40/60	ks	1
		Rosa rugosa Kt 30/40	ks	1
		Spiraea bumalda Kt 20/30	ks	1
		Spiraea japonica 'Little Princess' Kt 20/30	ks	1
		Spiraea nipponica Kt 20/30	ks	1
		Spiraea vanhouttei Kt 20/30	ks	1
		Staphylea pinnata Kt 30/50	ks	1
		Stephanandra incisa Kt 20/30	ks	1
		Symphoricarpos doorenbosii Kt 40/60	ks	1
		Symphoricarpos chenaultii Kt 40/60	ks	1
		Syringa vulgaris Kt 40/60	ks	1
		Viburnum opulus Kt 40/60	ks	1
		Viburnum 'Pragense' Kt40/60	ks	1
		Weigela florida Kt 20/30	ks	1
Materiály pro výsadbu keřů (včetně dodávky):				
		Půdní kondicionér	kg	1
		Pomalurozpustné tabletové hnojivo - lks = lOg	ks	1
		Substrát pro výsadbu dřevin	m ³	1
		Mulčovací kůra	m ³	1
		Voda	m ³	1
Založení trávníku v okolí výsadeb				
Založení trávníku				
73	183 40-3153	Obdělání půdy hrabáním	m ²	1
74	18141-1131	Založení parkového trávníku výsevem	m ²	1
75	185 80-3211	Uválcování trávníku	m ²	1
76	185 80-2113	Hnojení trávníku umělým hnojivem na široko - 30g na m2 plochy	t	1
Materiály pra výsev trávníku (včetně dodávky):				
		Travní osivo - parková směs 30g/m2	kg	1
		Hnojivo NPK	kg	1

Následná péče po dobu 2 let od založení v 1. roce po založení stromy

r	Kontrola Úvazků vč případně výměny poškozených kůlí 3<	ks	1
r	UdrŽOVaCí a zdravotní řez stromů včetně odvozu a likvidace ořezané tmoty 1x	ks	1
r	Zaliti rostlin VČ. dovozu vody - 6 záalvek. 120l/strom	ks	1
r	ObŽinání kořenové mísy snasláním posekané hmoty kolem stranu 3*	ks	1

keře

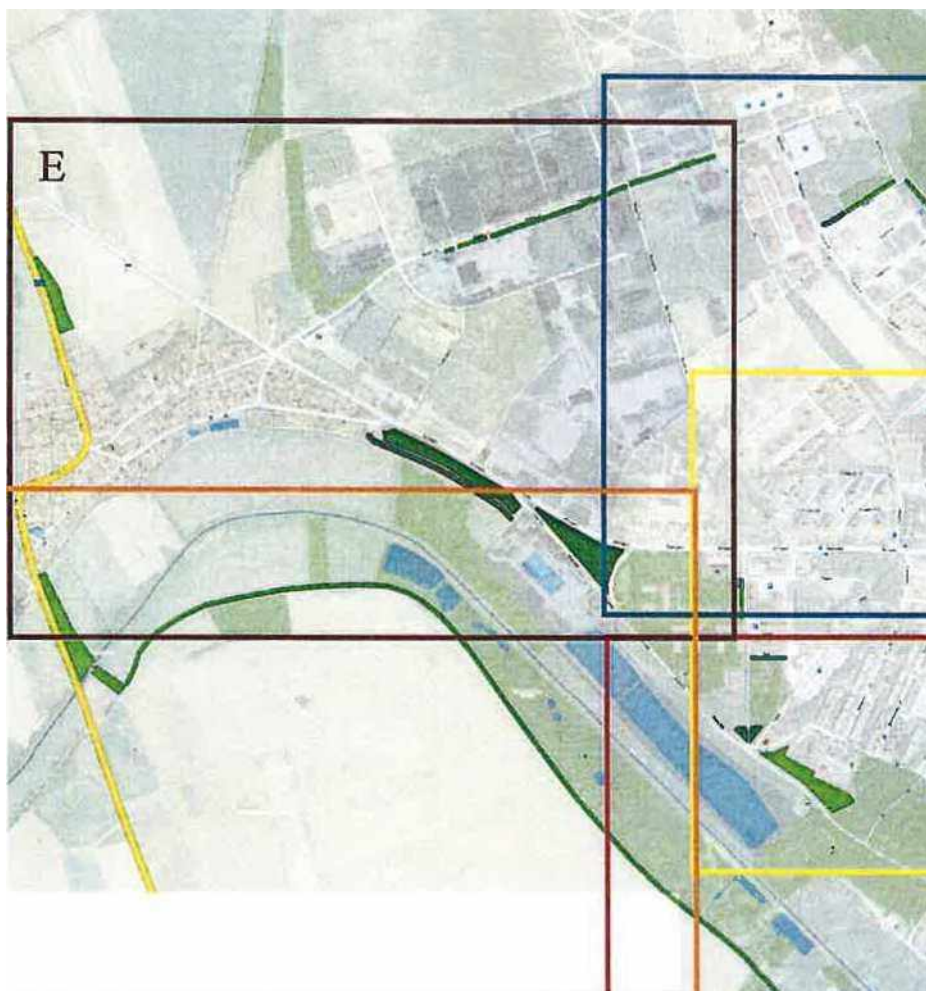
r	UdrŽOVaCí a zdravotní řez keřů včetně odvozu a likvidace ořezané hmoty 1x	ks	1
r	Zaliti rostlin vč. dovozu vody - 6 záalvek, sovkeř	ks	1
r	ObŽinání kořenové mísy snasláním posekané hmoty kolem kře3x	ks	1

v 2 roce po založení stromy

r	Kontrola Úvazku vč <small>připavíte výměny poškozených kůlí 3l</small>	ks	1
r	UdrŽOVaCí a zdravotní řez <small>sřvnů včetně odvozu a likvidace ořezané hmoty 1x</small>	ks	1
r	Zaliti rostlin VČ. dovozu vody - <small>Ozálvky, W/strom</small>	ks	1
r	Obžtnání kořenové mísy s <small>nastláním posekané hmoty kolem střcmu 3*</small>	ks	1

keře


r	UdrŽOVaCí a zdravotní řez <small>keřů včetně odvozu a likvidace ořezané hmoty 1x</small>	ks	1
r	Zaliti rostlin VČ. dovozu VODY- <small>3 záalvky, 50 l/keř</small>	ks	1
r	Obžinání kořenové mísy s <small>nastláním posekané hmoty kolem keře 3*</small>	ks	1

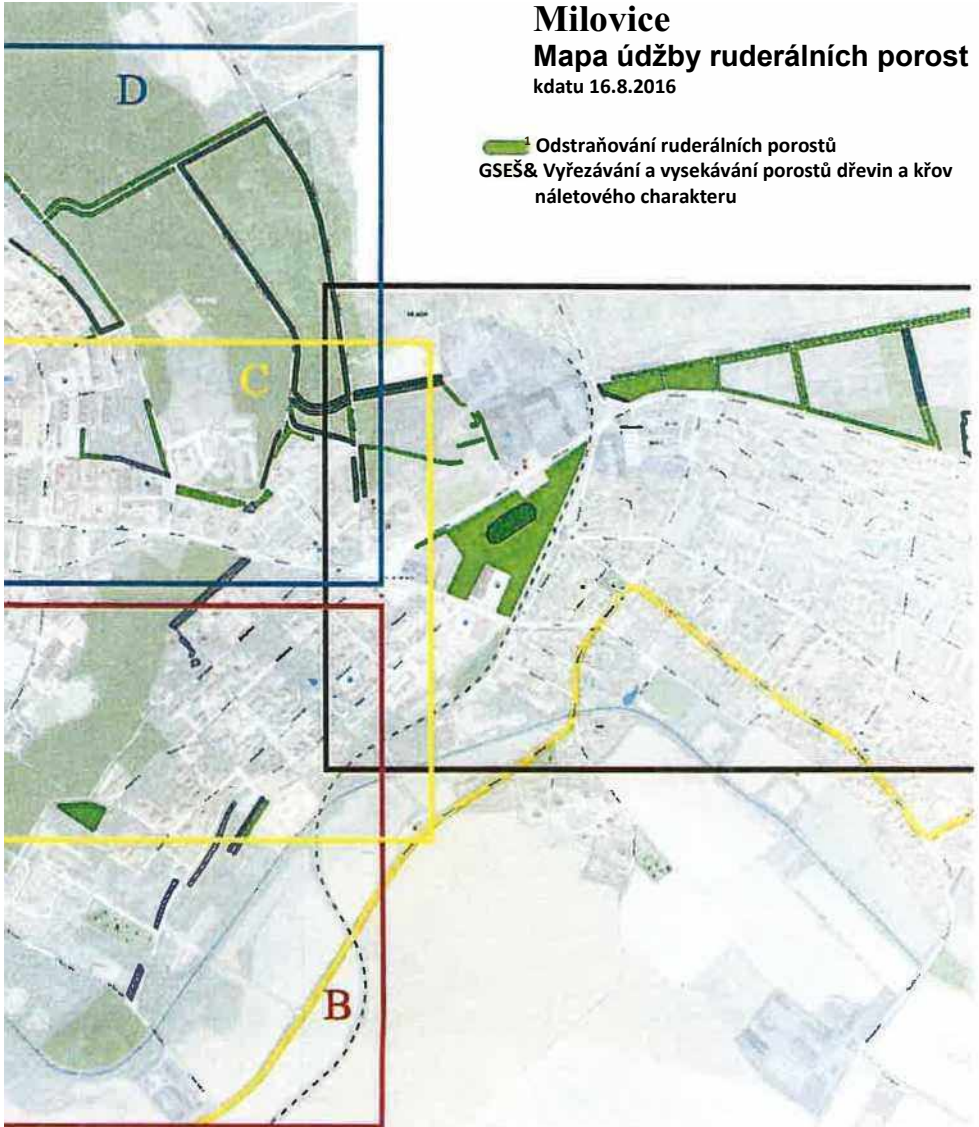


Milovice

Mapa údržby ruderálních porostů

k datu 16.8.2016

 Odstraňování ruderálních porostů
GSEŠ& Vyřezávání a vysekávání porostů dřevin a křov
náletového charakteru



Odstraňování ruderálních porostů
Vyřezávání a vysekávání porostů dřevin a křovin
náletového charakteru





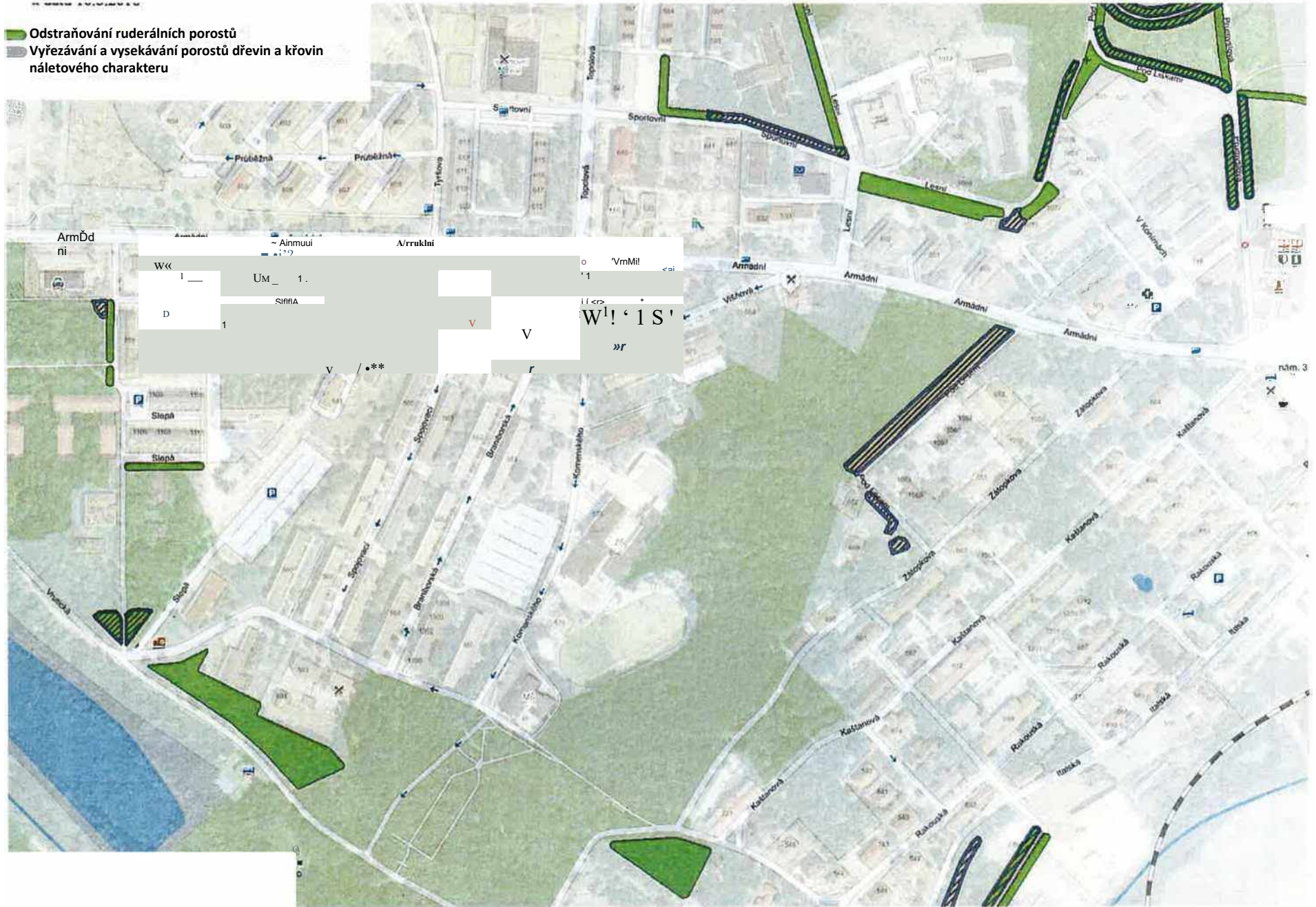


Milovice - část B

Mapa údžby ruderálních porostů k datu 10.8.2016

Odstraňování ruderálních porostů
tazw Vyřezávání a vysekávání porostů dřevin a 1
náletového charakteru

- Odstraňování ruderalních porostů
- Vyřezávání a vysekávání porostů dřevin a křovin náletového charakteru





Milovice - část D
Mapa údržby ruderálních porostů
 kdatu 16.8.2016

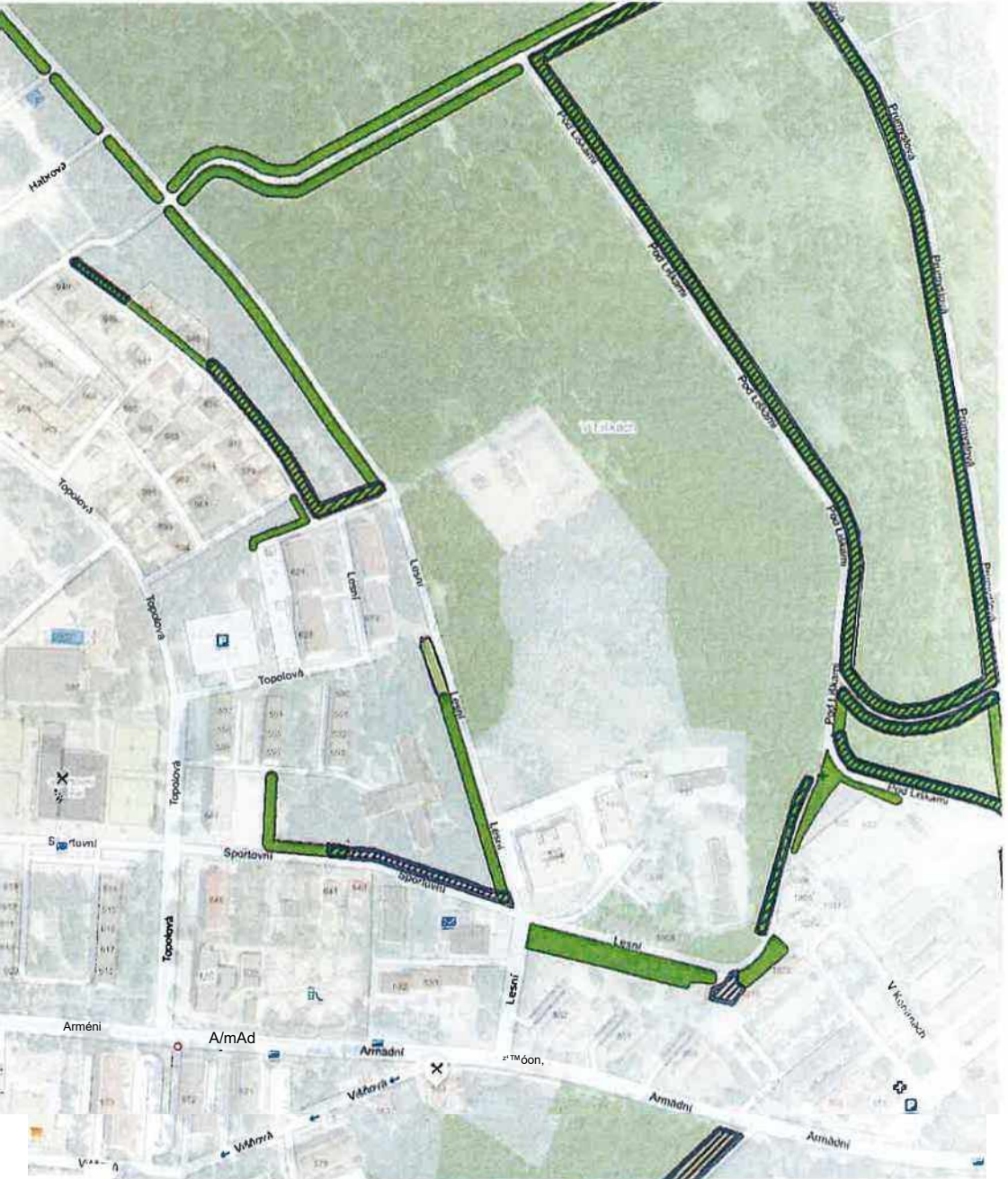
i Odstraňování ruderálních porostů
 > Vyřezávání a vysekávání porostů dřevin a křovin
 náletového charakteru



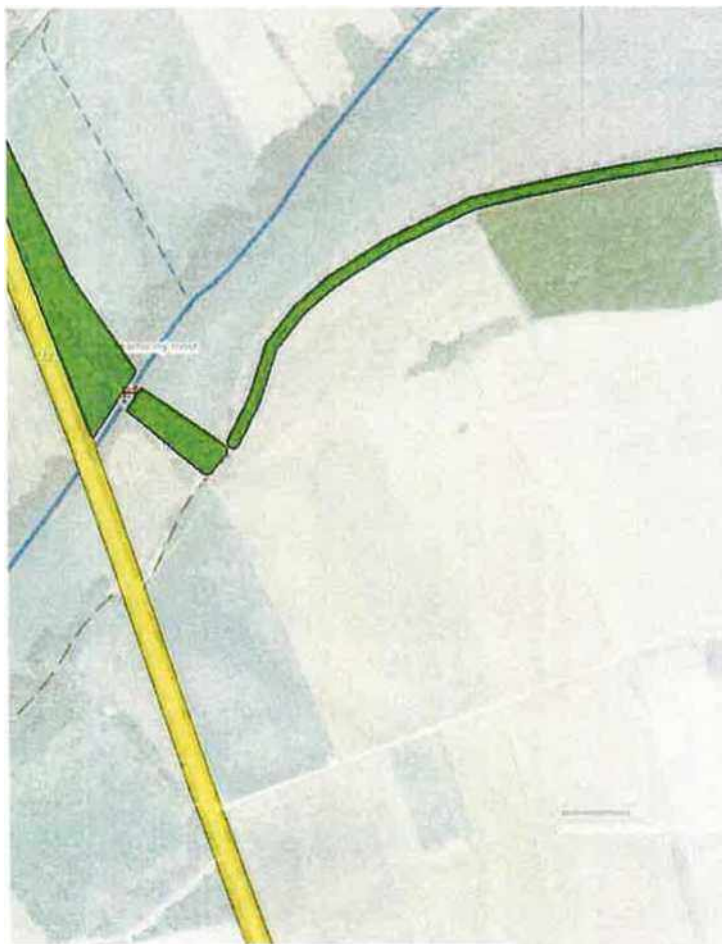
Armádní

Armádní





**Odstraňování ruderálních porostů
Vyřezávání a vysekávání porostů dřevin a křovin
nůetového charakteru**



Milovice - část F
Mapa úžby ruderálních porostů
k datu 10.8.2016 ' Odstraňování ruderálních
porostů
Vyřezávání a vysekávání porostů dřevin a křovin
náletového charakteru



Druh úkolu	Velikost plochy (m ²)	Četnost za 1 rok	měrná jednotka	cena za měrnou jednotku v Kč bez DPH	celková cena, Kč
Sekání trávy - seč (např. křivínofuzy, mulčovače, rotační sekačky, raalotraktory) včetně sběru, odvozu a likvidace travní hmoty s dotčením dokladu o likvidaci odpadu Před seč' bude provedena likvidace odpadků. Četnost 4x ve vegetační sezóně v závislosti na klimatických podmínkách Výška posečené trávy nepřesáhne 10 cm	329 130	4	m2	0J»	
Podzimní sběr Ústí na sečených plochách do výše max 100% celkové plochy včetně odvozu a likvidace tu shtídku. Procento sběru ploch bude určováno objednatel na základě akiaúW potřeby v rozsahu 0-100%.	329 130	1	m2	M9	
Odstraňování ruderálních porostů na území města Milovice podle aktuálních potřeb zadavatele Jedná se zejména o snxiene porosty trav, bytín, plevelů, mladých keřů, vymiadků, scmauZů a obrostů dřevin. Realizace bude prováděna jak plošně, tak i při okrajích feoffl parků od. Práce budou prováděny za počasí zepnéna křovinotaů, tuuRcvaců, pil, se ám & nxlčováním bez u a odvozu hmoty (úklid hmoty pouze na okrapdi ploch a pbJéhajiaeh komunikacích a to pak bude prováděno m včetně odvozu a likvidace hmoty na skládku a skrá&ovn&oX budou prováděn \ v jarních a ;xfrimnJch měsících	120 988	2	m2	■	
Výřezání a vysekání pirostů dřevin ■ křovin nátetového charakteru s v do 80 cm obvodu kmene, měřeno ve výšce 130 cm nad zemí včetně jejich Ekvidat arboridrtafaní přípravky Reráizace ide provedena za použití křovrániezů, při včetně odvozu a likvidace hmoty na ddádku a). Po předchozíni souhlasu objednatel může být provedeno im s rozptýlením itčpky do okolního porostu, nebo spikni hmoty na mňič	46 399	2	m2	M5	
Výsada dřevin a křovin n území města bfiovke zahájtra vždy na pokyn zadavatele. Výsadby budou prováděny 1 -2x za rok, a to na ifeina podzim	X	2	X	X	
Dvouletá péče o navě vyinaesé dřeviny v rámci záruční Udily, včetně zářivek, mulčování, úprav lciulovára a výchovných řezů. Před zahájením výsadby budou zadavatelem předány mapové poklady pro jednotlivé dřeviny, jež mají být vysázeny. Předpokládáné množství w uzenich dřevin te 10-100k > za rot	X	X	X	X	

MODEL PRO STANOVENÍ NABÍDKOVÉ CENY V RÁMCI VZ

Modelová cena CELKEM

2 185 574,25 Kč

Modelový výkaz výměr pro výsadbu rtromů				1
P.č	nEEHga	Druh Klonu	ntj mnofatví	jednotková cenu v ES bez DPH
		PVC chrámé croti oknu v. 120	ks 10	tW
		Kůl frémvvn průměr 70 mm dřiki 25 m	la 113	*Q

		lední přička pŭlkulara, frézování, průměr 70mm a spojovací mater ud	kx	70	40	
		íCífrtíynv n>hn twvlnAnv iiv>:>i ke Híhliia	m	113	i2	
		Ráhnová rohož víčka 180 cm a Sta 35 on vč.woumĚeriáhi	fa	57	160	
		Pŭdní knorfiaonĚr	kg	8^	4W	
		prnahirazi>ntné tahídnvé hnorrv - lia= IOa	ks	670	<U4	
		MuKovadkŭra	m'	4,5	finM	
		voda	m'	8,7	70	
1	183 10-1221	Hloubení jamek pro vysazování rostlin » výměnou půdy z 50% obianu do 1 m3	ks	34	640	
2	184 10-2115	Výsadba dřevin s balen do předem vyhloubené jamky se zalitím při čřimĚm habi nřĚ 600 do SOO mm	ks	34	90	
3	R	ApBoce pŭdního kondicocĚnj do výsadbových řám stromŭ - v sraĚeno na eden rtrora - 200w na eden strom	ks	34	28	
4	R	Hnojení dřevin pomaturozpuřiným hnořtvem v tabkřáb - vstxĚeno na jeden strom - IOks = IOOf na jeden stom	ks	34	2	
5	184 21-5133	Ukotvení dřevin řřeni kŭly dĚlky přes 2 do 3 m, průmĚru mm. 7 cm max. 10 cm	ks	34	2M	
6	184 50-114]	Zhotovení obalu Irmme z rákosové nebo kokosové rohoĚe	m?	20.79	95	
7	184 21-5412	Zhotovení závlahové mísy u sořitĚnŭb dřevin o průmĚru mísy přes 05 do 1 m	ks	34	sa	
8	184 91-1421	Mulĉování waazenev rostlin nulĉovaoi kŭrou d do 100 mm	m2	34	32	
9	184 85-2312	řřez vichovní dnové Uiumv vi tkv přes 4 do 6 m	ks	34	120	
10	185 80-4311	Zalití rořřím vodou 3x řřiedna zářřivka 3 1000	m'	10,2	45ř	
11	185 85-1121	Dovoz vody pro zářřivku restim na vzdřalansi do IOOOm	m'	10J	15	
		Acer camostre ThĚnik' VK Zh. veL. 14/16	la	11	4433	
		Acer řřaManoidm VK. Zh veL. 14/16	ka	3	ms	
		AntmhK camea VK Zh. vri 14/16	ks	3	3336	
		Cxrmus betulua VK. Zb. vet 14/16	la	4	3336	
		Molna (Vinli J* VK Zh v*! Id/16	13	i	im	
		Prunns snbhirteDa 'Antunmatis Rusea'. VK. Zb. vd 14/16	fa	1	3336	
		Dusna perme] V K Zhb veL. W16	ks	2	31»	
		Dusen? rnar V K. Th. veL. 14/16	ks	2	3336	
		Tih eoTrlam VK Zh vd 14/16	ks	6	2205	
44	R	Zanesení ŭdajŭ o vysazení stromu na portřl Stromy pod kontrolou (www.jtro.nrvpedkntrotou.cz')	ks	29	9	
					Sama	21696645

Příloha č.2 - Ceník výsadby dřevin v Milovicích

P.č.	Položka č.	Druh výkonu	M.j.	Množství	Cena zhotovitele bez DPH
Sazba X					
Výsadba stromů					
Výsadba stromů alejových nebo solitérních ve městě					
1	183 10-1221	Hloubení jamek pro vysazování rostlin s výměnou půdy z 50% objemu do 1 m ³	ks	1	
2	184 10-2115	Výsadba dřevin s balem do předem vyhloubené jamky se zalitím při průměru bálu přes 600 do 800 mm	ks	1	
3	R	Aplikace půdního kondicionéru do výsadbových jam stromů - vstaženo na jeden strom - 200g na jeden strom	ks	1	
4	R	Hnojení dřevin pomalurozpustným hnojivem v tabletách - vstaženo na jeden strom - IOks = IOOg na jeden stom	ks	1	
5	184 21-5133	Ukotvení dřevin třemi kůly délky přes 2 do 3 m, průměru min. 7 cm max. 10 cm	ks	1	
6	184 50-1141	Zhotovení obalu kmene z rákosové nebo kokosové rohože	m ²	1	
7	184 21-5412	Zhotovení závlahové mísy u solitérních dřevin o průměru mísy přes 0,5 do 1 m	ks	1	
8	184 91-1421	Mulčování vysazených rostlin mulčovací kůrou tf. do 100 mm	m ²	1	
9	184 85-2312	Řez výchovný alejové stromy, výšky přes 4 do 6 m	ks	1	
10	185 80-4311	Zalítí rostlin vodou 3x (jedna závlivka = 100l)	m ³	1	
11	18585-1121	Dovoz vody pro závlivku rostlin na vzdálenost do IOOOm	m*	1	
Výsadba stromů alejových nebo solitérních v křapni					
12	183 10-1121	Hloubení jamek pro vysazování rostlin bez výměny půdy objemu dolm ³	ks	1	
13	184 10-2115	Výsadba dřevin s balem do předem vyhloubené jamky se zalitím při průměru bálu přes 600 do 800 mm	ks	1	
14	R	Aplikace půdního kondicionéru do výsadbových jam stromů - vstaženo na jeden strom - 200g na jeden strom	ks	1	
15	R	Hnojení dřevin pomalurozpustným hnojivem v tabletách - vstaženo na jeden strom - IOks = IOOg na jeden stom	ks	1	
16	184 21-5133	Ukotvení dřevin třemi kůly délky přes 2 do 3 m, průměru min. 7 cm max. 10 cm	ks	1	
17	184 50-1141	Zhotovení obalu kmene z rákosové nebo kokosové rohože	m ²	1	
18	R	Instalace PVC chrániče proti okusu	ks	1	
19	184 21-5412	Zhotovení závlahové mísy u solitérních dřevin o průměru mísy přes 0,5 do 1 m	ks	1	
20	184 91-1421	Mulčování vysazených rostlin mulčovací kůrou ti. do 100 mm	m ²	1	
21	18485-2312	Řez výchovný alejové stromy, výšky přes 4 do 6 m	ks	1	
22	185 80-4311	Zalítí rostlin vodou 3x (jedna závlivka = 100l)	m ³	1	
23	185 85-1121	Dovoz vody pro závlivku rostlin na vzdálenost do IOOOm	m ³	1	
Alejové stromy (včetně dodávky):					
<i>POZNÁMKA pro výsadby bude použit běžný sortiment stromů a keřů pro městské prostředí /krajinu, konkrétní druhy budou upřesněny no základě aktuálních potřeb objednatel. Pro účely jednotného ocenění výkazu výměr všemi uchazeči je použit výčet nejčastěji v posledních obdobích vysazovaných stromů a keřů.</i>					
		Acer campestre VK, Zb, vel.14/16	ks	1	
		Acer platanoides VK, Zb, vel.14/16	ks	1	
		Betula pendula VK, Zb, vel.14/16	ks	1	
		Carpinus betulus VK, Zb, vel.14/16	ks	1	
		Corylus colurna VK, Zb, vel.14/16	ks	1	
		Crataegus monogvna VK, Zb, vel.14/16	ks	1	
		Fagus sylvatica VK, Zb, vel.14/16	ks	1	
		Fraxinus omus VK, Zb, vel.14/16	ks	1	
		Gleditsia triacanthos VK, Zb, vel.14/16	ks	1	
		Juglans regia VK, Zb, vel.14/16	ks	1	
		Populus alba VK, Zb, vel.14/16	ks	1	
		Prunus cerasifera 'Nigra' VK, Zb, vel.14/16	ks	1	
		Pyrus communis VK, Zb, vel.14/16	ks	1	
		Quercus petraea VK, Zb, vel.14/16	ks	1	
		Quercus robur VK, Zb, vel.14/16	ks	1	
		Sorbus aucuparia VK, Zb, vel.14/16	ks	1	
		Tilia cordata VK, Zb, vel.14/16	ks	1	

Výsadba stromů v krajině ve velikosti odrostek					
24	18310-1114	Hloubení jamek pro vysazování rostlin bez výměny půdy objemu do 0,125 m ³	ks	1	
25	18410-2112	Výsadba dřevin s balem do předem vyhloubené jamky se zalitím při průměru bálu přes 200 do 300 mm	ks	1	
26	R	Aplikace půdního kondicionéru do výsadbových jam stromů - vstaženo na jeden strom - IOOg na jeden strom	ks	1	
27	R	Hnojení dřevin pomalurozpustným hnojivem v tabletách - vstaženo na jeden strom - 5ks = 50c na jeden strom	ks	1	
28	184 21-5122	Ukotvení dřevin dvěma kůly průměru min 6cm a délky do 2 m	ks	1	
29	R	Instalace PVC chrániče proti okusu	ks	1	
30	184 21-5412	Zhotovení závlahové mísy u solitérních dřevin o průměru mísy přes 0,5 do 1 m	ks	1	
31	184 91-1421	Mulčování vysazených rostlin mulčovací kůrou tl. do 100 mm	m ²	1	
32	184 85-2312	Řez výchovný alejové stromy, výšky přes 4 do 6 m	ks	1	
33	185 80-4311	Zalítí rostlin vodou 3x (jedna závlivka = 501)	m ³	1	
34	185 85-1121	Dovoz vody pro závlivku rostlin na vzdálenost do 1000m	m ³	1	
Stromy velikosti orrostek s balem {včetně dodávky):					
<i>POZNÁMKA pro výsadby bude použit běžný sortiment stromů a keřů pro městské prostředí /krajinu, konkrétní druhy budou upřesněny na základě aktuálních potřeb objednatel. Pro účely jednotného ocenění výkazu výměr všemi uchazeči je použit výčet nejčastěji v posledních obdobích vysazovaných stromů a keřů.</i>					
		Acer campestre Zb, odrostek 120-140	ks	1	
		Acer platanoides Zb, odrostek 120-140	ks	1	
		Betula pendula Zb, odrostek 6/8	ks	1	
		Carpinus betulus Zb, odrostek 120-140	ks	1	
		Corylus columa Zb, odrostek 6/8	ks	1	
		Crataegus monogyna Zb, odrostek 6/8	ks	1	
		Fagus sylvatica Zb, odrostek 120-140	ks	1	
		Gleditsia triacanthos Zb, odrostek 6/8	ks	1	
		Juglans regia Zb, odrostek 6/8	ks	1	
		Populusalba Zb, odrostek 6/8	ks	1	
		Prunuscerasifera 'Nigra' Zb, odrostek 6/8	ks	1	
		Pyrus communis Zb, odrostek 120-140	ks	1	
		Quercus petraea Zb, odrostek 120-140	ks	1	
		Quercus robur Zb, odrostek 120-140	ks	1	
		Sorbus aucuparia Zb, odrostek 120-140	ks	1	
		lilia cordata Zb, odrostek 120-140	ks	1	
Výsadba stromů jehličnatých s výškou rostliny 1-2 m					
35	183 10-1221	Hloubení jamek pro vysazování rostlin s výměnou půdy z 50% objemu do 1 m ³	ks	1	
36	18410-2115	Výsadba dřevin s balem do předem vyhloubené jamky se zalitím při průměru bálu přes 600 do 800 mm	ks	1	
37	R	Aplikace půdního kondicionéru do výsadbových jam stromů - vstaženo na jeden strom - 150g na jeden strom	ks	1	
38	R	Hnojení dřevin pomalurozpustným hnojivem v tabletách - vstaženo na jeden strom - 5ks = 50c na jeden strom	ks	1	
39	184 21-5112	Ukotvení dřevin jedním kulem průměru min 6cm a délky do 2 m	ks	1	
40	184 21-5412	Zhotovení závlahové mísy u solitérních dřevin o průměru mísy přes 0,5 do 1 m	ks	1	
41	184 91-1421	Mulčování vysazených rostlin mulčovad kůrou tl. do 100 mm	m ²	1	
42	185 80-4311	Zalítí rostlin vodou 3x (jedna závlivka - 501)	m ³	1	
43	185 85-1121	Dovoz vody pro závlivku rostlin na vzdálenost do 1000m	m ³	1	
Jehličnaté stromy {včetně dodávky):					
<i>POZNÁMKA pro výsadby bude použit běžný sortiment stromů a keřů pro městské prostředí /krajinu, konkrétní druhy budou upřesněny na základě aktuálních potřeb objednatel. Pro účely jednotného ocenění výkazu výměr všemi uchazeči je použit výčet nejčastěji v posledních obdobích vysazovaných stromů a keřů.</i>					
		Abies cephalonlcaZb., vel. 175-200	ks	1	
		Abies concolor Zb., vel. 175-200	ks	1	
		Abies grandisZb., vel. 175-200	ks	1	
		Chamaecyparis nootkatensis 'Pendula' Zb., vel. 125-150	ks	1	
		Larix decidua Zb., vel. 175-200	ks	1	
		Picea omorica Zb., vel. 175-200	ks	1	

		Picea pungens Zb., vel. 175-200	ks	1	
		Pinus nigra Zb., vel. 175-200	ks	1	
		Pinus sylvestris Zb., vel. 175-200	ks	1	
		Pseudotsuga menziesii Zb., vel. 175-200	ks	1	
		Taxus baccata Zb., vel. 175 - 200	ks	1	
Materiály pro výsadbu všech druhů stromů (včetně dodávky):					
		PVC chránič proti okusu v. 120	ks	1	
		PVC chránič proti okusu v. 100	ks	1	
		Kůl frézovaný průměr 70 mm, délka 2,5 m	ks	1	
		Kůl frézovaný průměr 60 mm, délka 2 m	ks	1	
		Jedna příčka půlkulatá, frézovaná, průměr 70mm a spojovací materiál	ks	1	
		Kokosový nebo bavlněný úvazek ke kůlům	m	1	
		Rákosová rohož výška 180 cm a šířka 35 cm vč.spoj.materiálu	ks	1	
		Půdní kondicionér	kg	1	
		Pomalurozpustné tabletové hnojivo - lks= IOg	ks	1	
		Substrát pro výsadbu dřevin	m ³	1	
		Mulčovací kůra	m ³	1	
		Voda	m ³	1	
Zanesení údajů o ošetření stromu na portál Stromy pod kontrolou (www.stromypodkontrolou.cz)					
44	R	Zanesení údajů o vysazení stromu na portál Stromy pod kontrolou (www.stromypodkontrolou.cz)	ks	1	

Výsadba keřů solitérních nebo i ve skupinách					
Výsadba kefe listnatého opadavého nebo stálezeleného, střední velikost ve městě					
45	183 10-1214	Hloubení jamek pro vysazování rostlin s výměnou půdy z 50% objemu do 0,125 m3	ks	1	
46	184 10-2112	Výsadba dřevin s balem do předem vyhloubené jamky se zalitím při průměru bálu přes 200 do 300 mm	ks	1	
47	R	Aplikace půdního kondicionéru do výsadbových jam keřů - vstaženo na jeden keř - 30g na jeden keř	ks	1	
48	R	Hnojení dřevin pomalurozpustným hnojivem v tabletách - vstaženo na jeden keř - 3 tablety = 30g na jeden keř	ks	1	
49	184 91-1421	Mulčování vysazených rostlin mulčovací kůrou tl. do 100 mm	m ^a	1	
50	185 80-4311	Zalítí rostlin vodou 3x Gedna zálivka = 101)	m ³	1	
51	185 85-1121	Dovoz vody pro zálivku rostlin na vzdálenost do 1000m	m ³	1	
Výsadba kefe listnatého opadavého nebo stálezeleného střední velikost v krajině					
52	183 10-1114	Hloubení jamek pro vysazování rostlin bez výměny půdy objemu do 0,125 m3	ks	1	
53	18410-2112	Výsadba dřevin s balem do předem vyhloubené jamky se zalitím při průměru bálu přes 200 do 300 mm	ks	1	
54	R	Aplikace půdního kondicionéru do výsadbových jam keřů - vstaženo na jeden keř - 30g na jeden keř	ks	1	
55	R	Hnojení dřevin pomalurozpustným hnojivem v tabletách - vstaženo na jeden keř - 3 tablety = 30g na jeden keř	ks	1	
56	184 91-1421	Mulčování vysazených rostlin mulčovací kůrou tl. do 100 mm	m ²	1	
57	185 80-4311	Zalítí rostlin vodou 3x (jedna zálivka = 101)	m ³	1	
57	185 85-1121	Dovoz vody pro zálivku rostlin na vzdálenost do 1000m	m ³	1	
Keře střední velikosti (včetně dodávky):					
<i>POZNÁMKA pro výsadby bude použit běžný sortiment stromů a keřů pro městské prostředí / krajinu, konkrétní druhy budou upřesněny na základě aktuálních potřeb objednatel. Pro účely jednotného ocenění výkazu výměr všemi uchazeči použít výčet nejčastěji v posledních obdobích vysazovaných stromů a keřů.</i>					
		Acer ginnala Kt 60/80	ks	1	
		Amelanchier lamarckii Kt 80/100	ks	1	
		Corylus avellana Kt 80/100	ks	1	
		Forsythia intermedia Kt 60/80	ks	1	
		Labumum anagyroides Kt 60/80	ks	1	
		Ligustrum vulgare Kt 60/80	ks	1	
		Syringa vulgaris Kt 80/100	ks	1	
		Thuja occidentalis 'Smaragd' Kt 80/100	ks	1	
		Viburnum opulus Kt 60/80	ks	1	
		Viburnum 'Pragense' Kt 60/80	ks	1	
Výsadba kefe Ostnatého opadavého nebo stálezeleného malé velikosti ve městě					
59	183 11-1214	Hloubení jamek pro vysazování rostlin s výměnou půdy z 50% objemu do 0,02 m3	ks	1	
60	184 10-2111	Výsadba dřevin s balem do předem vyhloubené jamky se zalitím při průměru bálu přes 100 do 200 mm	ks	1	
61	R	Aplikace půdního kondicionéru do výsadbových jam keřů - vstaženo na jeden keř - 15g na jeden keř	ks	1	
62	R	Hnojení dřevin pomalurozpustným hnojivem v tabletách - vstaženo na jeden keř -1 tableta = 10g na jeden keř	ks	1	
63	184 91-1421	Mulčování vysazených rostlin mulčovací kůrou tl. do 100 mm	m ²	1	
64	185 80-4311	Zalítí rostlin vodou 3x (jedna zálivka = 51)	m ³	1	
65	185 85-1121	Dovoz vody pro zálivku rostlin na vzdálenost do 1000m	m ³	1	
Výsadba kefe listnatého opadavého nebo stálezeleného malé velikosti v krajině					
66	183 11-1114	Hloubení jamek pro vysazování rostlin bez výměny půdy objemu do 0,02 m3	ks	1	
67	184 10-2111	Výsadba dřevin s balem do předem vyhloubené jamky se zalitím při průměru bálu přes 100 do 200 mm	ks	1	
68	R	Aplikace půdního kondicionéru do výsadbových jam keřů - vstaženo na jeden keř - 15g na jeden keř	ks	1	
69	R	Hnojení dřevin pomalurozpustným hnojivem v tabletách - vstaženo na jeden keř -1 tableta = 10g na jeden keř	ks	1	

70	184 91-1421	Mulčování vysazených rostlin mulčavaa kůrou tl. do 100 mm	m ²	1	
71	185 80-4311	Zaliti rostlin vodou 3x (jedna zálivka=51)	m	1	

72	185 85-1121	Dovoz vody pro závlivku rostlin na vzdálenost do 1000m	m ³	1	15,00
Keře malé velikosti (včetně dodávky):					
<i>POZNÁMKA pro výsadby bude použit běžný sortiment stromů a keřů pro městské prostředí / krajinu, konkrétní druhy budou upřesněny na základě aktuálních potřeb objednatel. Pro účely jednotného ocenění výkazu výměr všemi uchazeči je použit výčet nejčastěji v posledních obdobích vysazovaných stromů a keřů.</i>					
		Amelanchier lamarckii Kt 30/40	ks	1	32,00
		Berberis thunbergii Kt 40/60	ks	1	49,00
		Carpinus betulus Kt 40/60	ks	1	30,00
		Corylus avellana Kt 30/40	ks	1	13,00
		Cotoneaster dammerii Kt 20/30	ks	1	14,00
		Forsythia intermedia Kt 30/40	ks	1	35,00
		Hypericum 'Hidcote' Kt 20/30	ks	1	17,00
		Juniperus horizontalis Kt 20/30	ks	1	49,00
		Juniperus media Kt 20/30	ks	1	49,00
		Juniperus squamata Kt 20/30	ks	1	49,00
		Kolkwitzia amabilis Kt 40/60	Ks	1	60,00
		Ligustrum vulgare Kt 40/ 60	ks	1	35,00
		Lonicera tatarica Kt 40/60	ks	1	59,00
		Microbiota decussata Kt 20/30	ks	1	49,00
		Philadelphus coronarius Kt 40/60	ks	1	35,00
		Potentilla fruticosa Kt 20/30	ks	1	17,00
		Pyracantha coccinea Kt 40/60	ks	1	49,00
		Ribes alpinum Kt 40/60	ks	1	45,00
		Rosa rugosa Kt 30/40	ks	1	18,00
		Spiraea bumalda Kt 20/30	ks	1	17,00
		Spiraea japonica 'Little Princess' Kt 20/30	ks	1	35,00
		Spiraea nipponica Kt 20/30	ks	1	35,00
		Spiraea vanhouttei Kt 20/30	ks	1	35,00
		Staphylea pinnata Kt 30/50	ks	1	200,00
		Stephanandra incisa Kt 20/30	ks	1	17,00
		Symphoricarpos doorenbosii Kt 40/60	ks	1	18,00
		Symphoricarpos chenaultii Kt 40/60	ks	1	18,00
		Syringa vulgaris Kt 40/60	ks	1	150,00
		Viburnum opulus Kt 40/60	ks	1	18,00
		Viburnum 'Pragense' Kt 40/60	ks	1	35,00
		Weigela florida Kt 20/30	ks	1	35,00
Materiály pro výsadbu keřů (včetně dodávky):					
		Půdní kondicionér	kg	1	480,00
		Pomalurozpustné tabletové hnojivo - 1ks = 10g	ks	1	0,84
		Substrát pro výsadbu dřevin	m ³	1	980,00
		Mulčovací kůra	m ³	1	695,00
		Voda	m ³	1	70,00
Založení trávníku v okolí výsadeb					
Založení trávníku					
73	183 40-3153	Obdělání půdy hrabáním	m ²	1	2,30
74	181 41-1131	Založení parkového trávníku výsevem	m ²	1	7,00
75	185 80-3211	Uválcování trávníku	m ²	1	2,00
76	185 80-2113	Hnojení trávníku umělým hnojivem na široko - 30g na m2 plochy	t	1	4 800,00
Materiály pro výsev trávníku (včetně dodávky):					
		Travní osivo - parková směs 30g/m2	kg	1	115,00
		Hnojivo NPK	kg	1	10,00

Následná péče po dobu 2 let od založení v 1. roce po založení

stromy

r	Kontrola Úvazku vi. případné výměry poškozených kůc 3x	ks	1	
r	Udržovací 3 zdravotní rez stranu včetně odrou a Avácaofaaié hmoty 1x	ks	1	
r	Zaliti rostlin vč. dovozu vody - szaM. izwnm	ks	1	
r	0 bžinání kořenové mISV » nadáním poatetáné hmoty kotem donu 3i	ks	1	

keře

r	Udržovací a zdravotní rez kafuvieteá odrou alkvidaceaí&ZM hmoty 1x	ks	1	
r	Zaliti rostlin vč. dovozu vody - 6zishí.5uw	ks	1	
r	Obžinání kořenové misy insaUrón posekaná hmoty kotem	ks	1	

v 2 roce po založení stromy

r	Kontrola úvzorkování < ptiidrt kýroty pofastn^ tOÚ 3x	ks	1	
r	Udržovací a zdravotní řez: - 'A.1« a.: aimatKx	ks	1	
r	Zaliti rostlin ví. dovozu vody - sum*. taem	ks	1	
r	Obžínání kořenové mísy • iwdHm pcufcM hnuty kd'ttnškoni Sx	ks	1	

keře

r	UdrŽOVaCí a zdravotní řez MÚ rtstni odrazu a ftvífaca ofazmt řiriáy	ks	1	
r	Zaliti rostlin ví. dovozu vody - szUMr.aiw	ks	1	
r	Obžínání kořenové mísy síiasliMm postáné nraolyta>isnkrfb Ir	ks	1	

Seznam poddodavatelů

**Dodavatel FCC Česká republika, s.r.o., IČ: 45809712, se sídlem Praha 8,
Ďáblická 791/89, PSČ 182 00, zastoupen obchodním zástupcem Stanislavem Broulíkem,**

**čestně prohlašuje, že bude k provádění zakázky používat níže uvedené
poddodavatele.**

Seznam poddodavatelů:

název	IČ^{HW}	adresa	zastoupen
FCC Prostějov, s.r.o.	26224178	Průmyslová 4407/lb, PSČ 796 01	Ing. Martinem Greplem

V Praze dne 13.03.2020

Stanislav Broulík

obchodní zástupce

FCC Česká republika, s.r.o.