

SMLOUVA O PROVÁDĚNÍ SLUŽBY

uzavřená podle ust. § 1746 a násl. zákona č. 89/2012 Sb., občanský zákoník

1. Smluvní strany

1.1. Objednatel:

Město Mohelnice
se sídlem: U Brány 916/2, 789 85 Mohelnice
zastoupené: Ing. Pavel Kuba, starosta města
IČ: 00303038
osoby oprávněné jednat
- ve věcech smluvních: Ing. Pavel Kuba – starosta města
bankovní spojení: Česká spořitelna, a.s.
Číslo účtu: 27-1905690389 kód banky: 0800
na straně jedné (**dále jen „objednatel“**)

a

1.2. Poskytovatel:

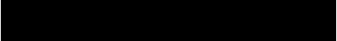
ATALIAN CZ s.r.o.
se sídlem: U Trezorky 921/2, Jinonice, 158 00 Praha 5
Zastoupená: Norbertem Moussartem – jednatelem, Milošem Blažkou . na základě plné moci
IČ: 25059394
DIČ: CZ25059394
osoby oprávněné jednat
- ve věcech smluvních: Miloš Blažka


na straně druhé (**dále jen „provádějíci“**)

uzavírají dnešního dne podle ustanovení § 1746 a násl. zákona č. 89/2012 Sb., občanský zákoník (dále jen „OZ“) tuto Smlouvu o provádění (dále jen "Smlouva").

1.3. Při operativním technickém řízení činností při provedení předmětu plnění, při potvrzování zápisů o splnění podmínek pro, odsouhlasení faktur nebo jiných podkladů pro placení, potvrzování soupisu splněných služeb, zápisů o splnění služby nebo její části jsou zmocněni jednat

za objednatele: Ing. Pavel Kuba, Jana Kubíčková, Eva Pirklová, odbor hospodářské správy

za provádějícího: 

a to vždy každý z nich samostatně, pokud není stanoveno jinak. Toto zmocnění trvá až do písemného odvolání. Změny v zastoupení budou uvedeny v dodatku této Smlouvy, účinné jsou však již od okamžiku, kdy byl druhé straně předložen písemný doklad o jejich provedení.

2. Základní údaje o službě

2.1. Název VZ: „Údržba veřejné zeleně, zimní údržba městských komunikací“ (dále jen „služba“)

2.2. Adresa místa provádění budou katastrální území:

- Mohelnice
- Křemačov
- Květín
- Libivá
- Podolí
- Újezd

3. Předmět smlouvy, jeho rozsah a místo provádění

- 3.1. Objednatel je vlastníkem veřejně přístupných ploch, které plní funkci veřejné zeleně. Dále je objednatel vlastníkem veřejných komunikací, a jejich příslušenství na území města Mohelnice. Rozsah ploch, členění ploch s výčtem prvků veřejné zeleně umístěných na těchto plochách je uveden v příloze č. 2 a 7. Rozsah, členění a zařazení komunikací a je uveden v příloze č. 3 a 6 která bude po podpisu této smlouvy její nedílnou součástí.
- 3.2. Provádějící se touto smlouvou zavazuje zajišťovat po dobu účinnosti této smlouvy na vlastní náklady a odpovědnost za sjednanou úplatu pro objednatele údržbu ploch a prvků veřejné zeleně, veřejných komunikací, a příslušenství bez dalších poddodavatelů (případně uvést jména poddodavatelů s uvedením rozsahu dle předkládané nabídky), a to v rozsahu a za podmínek dále uvedených:
- a) provádění zimní údržby vozovek, parkovišť a odstavných ploch
jedná se o provádění zimní údržby vozovek, parkovišť a odstavných ploch v rozsahu dle zadávací dokumentace a vlastní provedení zimní údržby vozovek, parkovišť a odstavných ploch v rozsahu dle plánu zimní údržby v návaznosti na průběh klimatických podmínek
- b) svoz odpadu z odpadkových košů na území města Mohelnice v rozsahu a četnosti dle zadávací dokumentace. Uložení včetně likvidace odpadu vzniklého při plnění předmětu této smlouvy bude zajištěno provádějícím.
- 3.3. Provádějící se touto smlouvou zavazuje zajišťovat po dobu účinnosti této smlouvy na vlastní náklady a odpovědnost za sjednanou úplatu pro objednatele údržbu ploch a prvků veřejné zeleně a příslušenství bez dalších poddodavatelů (případně uvést jména poddodavatelů s uvedením rozsahu dle předkládané nabídky), a to v rozsahu a za podmínek dále uvedených:
- a) provádění čištění a úklidu veřejné zeleně, chemické odplevelení chodníků,
- b) provádění sečení trávníků s dosekáním a mulčování trávníků zařazených do I., II. a III. intenzivní třídy údržby dle rozsahu uvedeného v příloze č. 2 a 4, včetně úklidu před prováděním sečení, provádění hrabání trávníků, výhrab listí a úklid kontejnerových stanovišť,
- c) provádění údržby keřů, provádění střihání a tvarování živých plotů,
- d) provádění údržby prvků veřejné zeleně - údržba pískovišť (výměna písku),
- e) provádění a zajištění odvozu biologicky rozložitelných odpadů (BRO) vzniklých při plnění této smlouvy při údržbě veřejné zeleně a předávání ostatních nevyužitelných složek odpadu vzniklého při plnění této smlouvy oprávněné osobě k jeho likvidaci. Odvoz této složky odpadu vzniklého při údržbě zeleně včetně zajistí poskytovatel. Zvážení složky proběhne ve

sběrném dvoře Mohelnice a následně bude složka odvezena do max. 12 km vzdálené kompostárny, dle přílohy č. 2 této smlouvy.

- 3.4. Provádějíci potvrzuje, že jsou mu známy veškeré technické, kvalitativní a jiné podmínky nezbytné k provedení služby.
- 3.5. Provádějíci se zavazuje provádět službu včas, v odpovídající kvalitě podle platných předpisů a technických norem.
- 3.6. Objednatel se zavazuje přezkontrolovat poskytnutou službu a uhradit za provedení služby cenu tak, jak je uvedeno dále.

Sjednaný rozsah a čas provádění.

- 4.1. Rozsah a čas plnění služby dle odst. 3.2. písm. a) a b) je dán každoročně harmonogramy prací v rozsahu:
 - plán zimní údržby vozovek, parkovišť a odstavných ploch musí být odsouhlasen nejpozději do 30.09. běžného roku a bude po podpisu smlouvy přílohou č. 6,
 - harmonogram svozu odpadkových košů – po podpisu příloha smlouvy č. 9.
- 4.2. Předpokládaný rozsah a četnost u výše uvedených prací je uveden v příloze č. 2,3 a 4 která bude po podpisu této smlouvy její nedílnou součástí. Četnost prací bude přizpůsobena aktuálním potřebám v závislosti na vývoji klimatických podmínek u prací, které jsou touto skutečností ovlivněny.
- 4.3. Dále, rozsah a čas plnění dle čl. 3.3. písm. a) až e) této smlouvy je dán ročním plánem údržby. Všechny harmonogramy musí být odsouhlaseny objednatelem. Provádějíci se zavazuje předkládat objednateli:
 - roční plán vždy nejpozději do 30.11. běžného roku pro následující rok
 - týdenní harmonogramy nejpozději 3 dny před 1. dnem plnění prací dle předkládaného týdenního harmonogramu /pátek v předchozím týdnu na následující týden)
- 4.4. Provádějíci se zavazuje, že veškeré práce budou provedeny v odpovídající kvalitě. Součástí předmětu plnění služby je zajištění všech potřebných pracovních sil, strojů a zařízení, služeb a všech dalších činností nezbytných k provedení služby provádějícím.
- 4.5. Provádějíci se zavazuje, že bude při realizaci plnění této smlouvy výlučně využívat a používat techniku, kterou provádějíci uvedl v nabídce a která je uvedena v příloze č. 10, která bude po podpisu smlouvy její nedílnou součástí této smlouvy. V případě nemožnosti použití této techniky pouze z důvodu závady techniky nebo její likvidace a musí provádějíci objednateli oznámit změnu v použití techniky. Provádějícím musí tuto změnu nahlásit předem na e-mailovou adresu: pirklovae@mohelnice.cz , nejpozději 24 hodin předem nechat si písemně objednatelem odsouhlasit.
- 4.6. Provádějíci potvrzuje, že jsou mu známy veškeré technické, kvalitativní a jiné podmínky nezbytné k provedení služby.
- 4.7. Objednatel se zavazuje přezkontrolovat poskytnutou službu a uhradit za provedení služby cenu tak, jak je uvedeno dále.

Cena

- 5.1. Smluvní strany se dohodly, že celková cena předmětu poskytování služby v rozsahu technických podmínek provádění služby specifikovaných v příloze č. 2,3,4,5,7 a 10 této smlouvy včetně veškerých souvisejících provádění služby činí:

Cena bez DPH za 1 rok	4.652.812,90	Kč,
Výše DPH za 1 rok	977.090,71	Kč,
Cena včetně DPH za 1 rok	5.629.903,61	Kč.
Cena bez DPH za 4 roky	18.611.251,60	Kč,
Výše DPH za 4 roky	3.908.362,84	Kč,
Cena včetně DPH za 4 roky	22.519.614,44	Kč.

- 5.2. Dohodnutá cena bez DPH je stanovena na základě nabídky dodavatele ze zadávacího řízení a zadávacích podmínek objednatele.

Platební podmínky

- 6.1. Jednotkové ceny prací a výkonů potřebných k realizaci předmětu smlouvy jsou ve výši dle nabídky prováděcího, která byla vybrána objednatelem na základě vyhodnocení zadávacího řízení VZ „Údržba veřejné zeleně, zimní údržba městských komunikací“ dle zákona č. 134/2016 Sb., o zadávání veřejných zakázek, v platném znění, jako ekonomicky nejvýhodnější. Ceny pro jednotlivé práce dle přijaté nabídky prováděcího jsou platné po celou dobu trvání smlouvy mimo případy uvedené v odst. 7 této smlouvy.
- 6.2. Nabídkovou hodnotící cenou je cena bez DPH za poskytování služeb po **dobu 4 let, smlouva se však uzavírá na dobu neurčitou**, proto se následující vyúčtování po dobu následujících let použije obdobně.
- 6.3. Ceny služby bude prováděcí fakturovat objednateli měsíčně, vždy v 1. týdnu následujícího kalendářního měsíce, a to výlučně za práce a výkony skutečně provedené a objednatelem písemně protokolárně odsouhlasené. Měsíční faktury musí obsahovat náležitosti uvedené v odst. 6.5. této smlouvy.
- 6.4. Splatnost faktur je vždy 30 dnů od doručení faktury vystavené prováděcím objednateli, přičemž zaplacením se rozumí odepsání příslušné částky na účet uvedený na faktuře. Nebude-li mít faktura sjednané náležitosti nebo nebudou-li souhlasit údaje v ní uvedené se skutečně provedenými pracemi a výkony, vrátí objednatel s uvedením důvodu prováděcímu neproplacenou fakturu k opravě. Prováděcí se zavazuje provést opravu a vystavit novou fakturu. V tomto případě počíná běžet lhůta splatnosti až po doručení opravené faktury objednateli.
- 6.5. Podkladem pro poskytnutí jakýchkoliv plateb podle této Smlouvy je faktura, kterou vyhotoví prováděcí. Faktura musí obsahovat zejména:
- označení Faktura,
 - číslo dokladu,
 - název, sídlo a IČ prováděcího,
 - údaj o zápisu v obchodním rejstříku vč. spisové značky,
 - název, sídlo a IČ objednatele,
 - datum vystavení, datum odeslání a datum splatnosti,
 - označení peněžního ústavu a číslo účtu, na který se má platit,
 - předmět a název služby, číslo Smlouvy,
 - cenu bez DPH
 - cenu včetně DPH ,
 - náležitosti daňového dokladu podle zákona o DPH,
 - částku k úhradě,
 - razítko a podpis oprávněné osoby
 - přílohou faktury bude příslušná dokladová evidence (souis) provedených prací(sluzeb), tzv. dodací list, ve kterém budou rozepsány jednotlivé pracovní operace dle údajů v pracovním

deníku včetně stanovených jednotkových cen a ploch, na nichž byly fakturované práce provedeny.

6.6. Objednatel může platbu odmítnout v případě, kdy platební doklad:

- obsahuje chybné nebo neúplné údaje,
- obsahuje neprovedené práce,
- obsahuje chybné cenové údaje.

6.7. Objednatel musí platební doklad vrátit bez zbytečného prodlení, nejpozději do data jeho splatnosti, jinak je v prodlení s placením částky, která měla být fakturována správně. U opraveného dokladu běží nová lhůta splatnosti.

Podmínky, za kterých je možné překročit výši nabídkové ceny

7.1. v případě nárůstu (poklesu) průměrné ceny pohonných hmot (PHM) v celkové výši +/- 25% od podpisu smlouvy:

- v takovém případě má provádějící právo upravit část kalkulace cen v části, u kterých je započítán náklad na PHM a ceny jsou uvedeny v přijaté nabídce pro uzavření této smlouvy dle čl. 6.1. čl. II. této smlouvy o skutečný nárůst (pokles) ceny PHM vyjádřený v Kč,
- rozhodující pro zjištění nárůstu ceny PHM pro porovnání vývoje ceny PHM je doložení potvrzení o změně ceny za nákup PHM stejné kvality dle výsledku poptávkového řízení na cenu PHM, včetně vyčíslení nárůstu (poklesu) ceny za PHM. Poptávkového řízení se musí zúčastnit min.3 dodavatelé posuzované dodávky.,

7.2. v případě nárůstu (poklesu) minimální mzdy v celkové výši +/- 30% od podpisu smlouvy:

- v takovém případě má provádějící při nárůstu právo a při poklesu povinnost upravit část kalkulace ceny v části, u které je započítán náklad za cenu práce a jsou uvedeny v přijaté nabídce pro uzavření této smlouvy dle čl. 2.1. čl. II. této smlouvy o skutečný nárůst (pokles) min. mzdy vyjádřený v Kč,
- rozhodující pro zjištění nárůstu min. mzdy pro porovnání vývoje min. mzdy jsou příslušná nařízení vlády, která jsou vydána dle ust. § 111 odst. 2 zákona č. 262/2006 Sb., zákoníku práce, v platném znění,

7.3. Ve všech výše uvedených případech bude cena upravena vždy k 1.1.následujícího roku v případě, že došlo k naplnění některých z výše uvedených důvodů opravňující provádějícího k úpravě nabízené ceny v běžném roce. Provádějící povinně informuje objednatele o zvýšení ceny a to vždy do 5.1 následujícího roku.

Smluvní pokuty

8.1. Provádějící je povinen umožnit objednateli provádět kontrolu plnění povinností, ke kterým se provádějící v této smlouvě zavázal. Zjistí-li objednatel, že provádějící provádí plnění služby v rozporu se svými povinnostmi, je objednatel oprávněn požadovat po provádějícím odstranění vad.

8.2. Smluvní strany se dohodly, že mohou být uplatněny oprávněnou stranou z titulu neplnění níže uvedených závazků z této Smlouvy, tyto smluvní pokuty:

8.2.1. V případě, že objednatel zjistí vadu na výsledku činnosti prováděné provádějícím na základě této smlouvy, povinnost provádějícího zaplatit objednateli smluvní pokutu ve výši 1.000,- Kč za každou zjištěnou vadu.

8.2.2. Provádějící je povinen každou vadu zjištěnou objednatelem, dle čl. 8.2.1. této smlouvy odstranit v termínu stanoveném objednatelem. Strany této smlouvy si sjednávají pro případ prodlení provádějícího se splněním této povinnosti, povinnost provádějícího zaplatit objednateli smluvní pokutu ve výši 2.000,- Kč za každý den prodlení.

- 8.2.3. V případě, že objednatel neuhradí provádějícímu cenu za poskytnuté služby na základě řádně vystavené faktury dle odst. 6.5 této smlouvy ve lhůtě splatnosti, povinnost objednatele zaplatit provádějícímu úrok z prodlení ve výši 0,02% z dlužné částky za každý den prodlení.
- 8.2.4. V případě kdy provádějící nebude dodržovat plán zimmí údržby dle přílohy č. 6 této smlouvy, je provádějící povinen zaplatit objednateli smluvní pokutu ve výši 15.000,- Kč za každý nedodržení případ.
- 8.2.5. Smluvní pokuta je splatná vždy do 10 dnů poté, co bude písemná výzva jedné strany v tomto směru druhé straně doručena.
- 8.2.6. Povinností zaplatit smluvní pokutu, jak je specifikována v čl. 8.2.1., 8.2.2., 8.2.3. a 8.2.4 této smlouvy, není dotčeno právo na náhradu škody, a to ani co do výše, v níž případně náhrada škody smluvní pokutu přesáhne, její celková výše není omezena.
- 8.2.7. Povinnost zaplatit smluvní pokutu, jak je specifikována shora trvá i po skončení trvání této smlouvy, jakož i poté, co dojde k odstoupení od ní.
- 8.3. V případě že vinou provádějícího, v případě nedodržení lhůt, poškození majetku objednatele nebo poškození majetku třetí osoby, jejíž příčinou dojde ke škodě nebo, k poškození objednatele je provádějící povinen tuto vyčíslenou ztrátu nahradit.

Doba trvání smlouvy

- 9.1. Tato smlouva se uzavírá na dobu neurčitou, datum předpokládaného počátku plnění služby je od 01.04.2020.
- 9.2. Smlouvu lze ukončit písemnou dohodou smluvních stran nebo písemnou výpovědí. Kterákoliv ze smluvních stran má právo tuto smlouvu písemně vypovědět. Výpovědní doba činí v tomto případě 12 měsíců a počíná běžet prvního dne měsíce následujícího po doručení písemné výpovědi druhé smluvní straně.
- 9.3. Objednatel má právo vypovědět tuto smlouvu z důvodu porušení povinností provádějícího uvedených v odst. 4.4 této smlouvy. Výpovědní lhůta činí v tomto případě 6 měsíců a počíná běžet prvního dne měsíce následujícího po doručení písemné výpovědi provádějícímu.


Závěrečná ustanovení

- 10.1. Provádějící je podle § 2 písm. e) zákona č. 320/2001 Sb., o finanční kontrole ve veřejné správě a o změně některých zákonů, ve znění pozdějších předpisů, osobou povinnou spolupůsobit při výkonu finanční kontroly prováděné v souvislosti s úhradou služeb z veřejných výdajů.
- 10.2. Vztahy, které nejsou v této smlouvě zvlášť upraveny, se řídí právním řádem České republiky, zejména zákonem č. 89/2012 Sb., občanským zákoníkem, ve znění pozdějších předpisů. Všechny lhůty sjednané ve dnech se rozumí v kalendářních dnech.
- 10.3. Provádějící bere na vědomí, že objednatel je povinným subjektem podle zákona č. 106/1999 Sb., o svobodném přístupu k informacím, ve znění pozdějších předpisů, a tato smlouva, popř. její část, může být předmětem poskytování informací.
- 10.4. Provádějící si v době uzavření této smlouvy není vědom žádných okolností, které by zakládaly možný střet zájmů, nebo které by mu zabraňovaly plnit povinnosti podle této smlouvy.
- 10.5. Provádějící je povinen řádně uchovávat veškeré originály účetních dokladů a originály dalších dokumentů souvisejících s činností provádějícího. Účetní doklady budou uchovány způsobem uvedeným v zákoně č. 563/1991 Sb., o účetnictví, ve znění pozdějších předpisů.
- 10.6. Provádějící se zavazuje pojistit svoji odpovědnost za škody způsobené provozováním jeho činností, pojistná smlouva provádějícího tvoří přílohu č. 8 této smlouvy.
- 10.7. Nebude-li dohodnuto jinak, je provádějící povinen předkládat veškeré materiály a korespondenci v českém jazyce.

- 10.8. Tato Smlouva může být měněna nebo doplňována jen písemnými dodatky, číslovanými ve vzestupné řadě a podepsanými oprávněnými osobami.
- 10.9. Stane-li se některé ustanovení této smlouvy neúčinné, nedotýká se to ostatních ustanovení této Smlouvy, která zůstávají platná a účinná. Smluvní strany se v tomto případě zavazují dohodou nahradit ustanovení neplatné/neúčinné novým ustanovením platným/účinným, které nejlépe odpovídá původně zamýšlenému účelu ustanovení neplatného/neúčinného. Do té doby platí odpovídající úprava obecně závazných předpisů České republiky.
- 10.10. Nedílnou součástí této Smlouvy jsou přílohy č. 1 až 10.
- 10.11. Tato Smlouva je vyhotovena ve třech stejnopisech, z nichž provádějící obdrží jeden stejnopis, objednatel dva stejnopisy.
- 10.12. Tato Smlouva vstupuje v platnost dnem jejího podpisu oprávněnými zástupci obou smluvních stran a nabývá účinnosti dnem zveřejnění v registru smluv.
- 10.13. Smluvní strany prohlašují, že s obsahem této smlouvy souhlasí, že smlouvu uzavřely na základě své svobodné a vážné vůle a že nebyla učiněna v tísní ani za nápadně nevýhodných podmínek. Na základě této skutečnosti připojují své podpisy.
- 10.14. Provádějící souhlasí s uveřejněním této smlouvy a jejích příloh na Profilu zadavatele města Mohelnice.
- 10.15. Rada města Mohelnice projednala tuto smlouvu a rozhodla o jejím uzavření na svém 10.1.Q/IV.J40/RM/2020 zasedání konaném dne :11.03.2020.....
- 10.16. Nedílnou součástí této Smlouvy jsou níže uvedené přílohy:

- | | |
|----------------|---|
| Příloha č. 1. | Stručný popis Mohelnice |
| Příloha č. 2. | Standardní technologický předpis údržby zeleně |
| Příloha č. 3. | Přehled činností zimní držby |
| Příloha č. 4. | Výkaz výměr |
| Příloha č. 5. | Seznam pískovišť |
| Příloha č. 6. | Plán zimní údržby |
| Příloha č. 7. | Mapové podklady |
| Příloha č. 8. | Pojištění provádějíciho-po podpisu smlouvy |
| Příloha č. 9. | Harmonogram odvozu odpadkových košů |
| Příloha č. 10. | Seznam hlavních strojů a zařízení používaných pro plnění této smlouvy – výpis z přijaté nabídky |

V Mohelnici dne 06.05.2020

V Praze dne 
05.05.2020

Objednatel:

Provádějící:

.....
Ing. Pavel Kuba
starosta města

.....
Miloš Blažka
na základě plné moci

Informace

- Název zakázky: **Údržba ploch a prvků veřejné zeleně a zimní údržba na území města Mohelnice**
- Druh veřejné zakázky: **Služby**
- Stručný popis předmětu:

Předmětem plnění je provádění údržby ploch veřejné zeleně spočívající v pokosu trávníků včetně jarního a podzimního výhrabu ploch, údržbě keřů a živých plotů dále výměna písku v pískovištích na dětských hřištích, úklid kontejnerových stanovišť a provádění zimní údržby na území města Mohelnice. Plochy veřejné zeleně, prvky veřejné zeleně, pískoviště dětských hřišť, kontejnerová stanoviště a zimní údržba účelových a místních komunikací na území města Mohelnice, zahrnující katastrální území Mohelnice, Libivá, Květín, Křemačov, Újezd, Podolí jsou specifikovány v přílohách č. 2 a č. 3 Smlouvy.

Jedná se zejména o provádění těchto prací:

- a) provádění sečení trávníků s dosekáním trávníků zařazených do I., II. a III. intenzivní třídy údržby včetně naložení bioodpadu, převezení na sběrný dvůr v Mohelnici, ul. 1.máje ke zvážení, převoz a uložení (složení) do kompostárny v obci Police.
- b) provádění hrabání listí z trávníků zařazených do I., II. a III. intenzivní třídy údržby včetně naložení bioodpadu, převezení na sběrný dvůr v Mohelnici, ul. 1.máje ke zvážení, převoz a uložení (složení) do kompostárny v obci Police.
- c) provádění údržby stříhání keřů, provádění stříhání a tvarování živých plotů včetně naložení bioodpadu, převezení na sběrný dvůr v Mohelnici, ul. 1.máje ke zvážení, převoz a uložení (složení) do kompostárny v obci Police.
- d) úklid kontejnerových stanovišť
- e) provádění údržby pískovišť (výměna písku)
- f) odplevelení chodníků dle platné legislativy
- g) výsyp odpadkových košů a likvidace odpadu v souladu se zákonem
- h) zimní údržba parkovacích ploch, odstavných ploch, účelových a místních komunikací

Rozsah udržovaných ploch, druh a četnost prací, způsob provádění prací je stanoven v *příloze č. 2 - Standardní technologický předpis údržby zeleně a prvků veřejné zeleně na území města Mohelnice* a *příloze č. 3 přehled činností ZÚ*

Standardní technologický předpis údržby zeleně a technických prvků v Mohelnici.

Specifikace a rozsah prací

Technickými podmínkami se v případě veřejných zakázek na dodávky nebo služby rozumí vymezení charakteristik a požadavků na dodávky nebo služby stanovené objektivně a jednoznačně způsobem vyjadřujícím účel využití požadovaného plnění zamýšlený zadavatelem.

Definice a obsah technologických operací údržby veřejné zeleně

- Trávník
- Keře: SKL.SKJ, solitérní
- Živé ploty
- Pravidelný úklid kontejnerových stanovišť
- Odplevelení chodníků a přilehlých ploch
- Dětská hřiště (výměna písku v pískovištích)
- Odpadkové koše

A. Technologický předpis údržby trávníku

Název pracovní operace	I. Intenzitní třída		II. Intenzitní třída		III. Intenzitní třída	
	Počet operací	Termín	Počet operací	Termín	Počet operací	Termín

Trávníky

Jarní vyhrabání	1	III.	1	III.	---	---
Pokos trávníku se sběrem	7	IV, V, V, VI, VII, VIII, IX	5	V, VI, VII, VIII, IX	2	VI -IX,
Podzimní vyhrabání	1	X-XI	2	X-XI	1	X-XI
Úklid odpadků včetně likvidace	9	Vždy před pokosem a vyhrabáním	8	Vždy před pokosem a vyhrabáním	3	Vždy před pokosem a vyhrabáním

B. Technologický předpis údržby vegetačních bodových prvků

Název pracovní operace	I. - III. IT	
	Počet operací	Termín

Keř solitérní

Průklest keře, odstranění suchých a poškozených částí, odstranění náletů, odplevelení	1	III-IV
Úklid odpadků včetně likvidace	1	III-IV Vždy před údržbou keřů

C. Technologický předpis údržby vegetačních plošných prvků

Název pracovní operace	I. - III. IT	
	Počet operací	Termín

Keřové plochy – SKL, SKJ

Průklest keřů, odstranění suchých a poškozených částí, zdravotní řez, odstranění náletů, odplevelení	1	III-IV
Úklid odpadků včetně likvidace	1	III-IV Vždy před údržbou keřů

Živý plot tvarovaný

Tvarovací řez živých plotů, odstranění náletů	2	V-VI, IX
Úklid odpadků včetně likvidace	2	V-VI, IX Vždy před údržbou ŽP

D. Technologický předpis údržby technických prvků

Název pracovní operace	I. - III. IT	
	Počet operací	Termín

Kontejnerová stanoviště

Pravidelný úklid kontejnerových stanovišť	1	týdně
---	---	-------

Chodník

Odplevelení chodníků a krajnic MK	2	IV-V, VII
-----------------------------------	---	-----------

Dětská hřiště

Výměna písku v pískovištích	1	IV
-----------------------------	---	----

Odpadkové koše

Název pracovní operace	Památková zóna		Ostatní část města		Cyklostezky	
	Počet operací	Termín	Počet operací	Termín	Počet operací	Termín

Svoz (výsyp) odpadkových košů

Výsyp	1	denně	2	týdně	1	14 dní
Úklid v okolí odp. košů	1	denně	2	týdně	1	14 dní
Likvidace odpadu	1	denně	2	týdně	1	14 dní

E. Standardní charakteristika údržby

Obecná ustanovení:

1. Termíny plnění uvedené v technologickém předpise jsou pro zhotovitele závazné, pokud nedojde ke změně termínu z důvodů nevhodných klimatických podmínek, jako jsou např. živelná pohroma, záplavy, dlouhotrvající období srážek, dlouhotrvající sucha, rychlý nástup zimy, opožděný nástup jara apod. Zhotovitel není v prodlení díla, pokud během doby, kterou měl dle této smlouvy o provádění služby, více jak 1/5 této doby přšelo či sněžilo. O tomto bude proveden zápis do pracovního deníku podepsaný zástupci obou stran.
2. V případě, že dojde ke změně termínu, bude o tomto proveden zápis do pracovního deníku. Zápis bude odsouhlasen objednatelem i zhotovitelem.
3. Pokud by stav díla mohl způsobit nebezpečí ohrožení zdraví či života osob nebo nebezpečí způsobení škody, je zhotovitel povinen zahájit práce na odvrácení tohoto nebezpečí ihned samostatně.
4. Pokud zhotovitel odvrácení nebezpečí nezajistí včas s důsledkem ohrožení zdraví či života osob a vzniku škody velkého rozsahu, je objednatel oprávněn pověřit jinou specializovanou firmu odvrácením nebezpečí.
5. Zhotovitel se zavazuje a ručí za to, že při realizaci díla nepoužije žádný materiál, o kterém je v době jeho užití známo, že je škodlivý a nevhodný pro předmět díla. Veškeré chemické přípravky použije jen v rozsahu platného povoleného užití. Pokud zhotovitel toto pravidlo poruší, je povinen provést na písemné vyzvání objednatele okamžitou nápravu a bere na vědomí, že je povinen nést veškeré následky s tím spojené a má odpovědnost za způsobené škody.
6. Součástí veškerých prací, při nichž vzniká odpad, je naložení tohoto odpadu na dopravní prostředek, včetně jeho likvidace (týká se odpadu z odpadkových košů a z veřejné zeleně).
7. Zhotovitel je povinen 1x ročně nejpozději do 31.1. následujícího kalendářního roku, předávat objednateli evidenci množství vzniklých odpadů při této činnosti (bod.6). Hlášení o produkci odpadu a doklad o následné likvidaci odpadu oprávněnou osobou v termínu. Hlášení o produkci odpadu je zhotovitel povinen předložit též na vyzvání objednatele i mimo stanovený termín.
8. Původcem bioodpadu je objednatel. Likvidaci biologického odpadu hradí objednatel. Zhotovitel se zavazuje předávat biologicky rozložitelný odpad oprávněné osobě dle zák. č. 185/2001Sb., v platném znění, kterou určí objednatel, ve vzdálenosti do 12 km od místa prováděných úkonů dle této smlouvy. Likvidace biologického odpadu není předmětem této smlouvy. Zhotovitel je povinen odvážet biologicky rozložitelný odpad se stávající ze zelené syrové travní hmoty, listí, větví z ploch intravilánu města a integrovaných obcí na sběrný dvůr v Mohelnici, ul.1.máje ke zvážení a na místo určené objednatelem do kompostárny v obci Police. Je nutné oddělovat komunální odpad od bioodpadu. **Odvoz biologického odpadu na místo určení provádí zhotovitel na své náklady, které jsou zohledněny v nabídkové ceně za mj. (m2 a bm).**
9. Veškeré práce budou po provedení protokolárně předány objednateli. Před předáním proběhne terénní pochůzka zhotovitele a objednatele, během které budou veškeré práce zkontrolovány.
10. Zhotovitel, pokud není v tomto předpise stanoveno jinak, dodržuje termíny zahájení, průběhu a ukončení prací samostatně tak, aby byly dodrženy předepsané parametry kvality, popřípadě vzhledu, zdravotního stavu, vývoje vegetace apod. O termínech provádění technologických operací zhotovitel informuje objednatele e-mailem, a to minimálně tři dny předem.
11. Materiál pro provedení zajišťuje zhotovitel samostatně pouze u přesně stanovených položek – viz technologický předpis údržby (materiál na odplevelení chodníků a krajnic MK a pod).
12. Objednatel není povinen pro práce na území města zajistit skladovací prostory.
13. Zhotovitel je povinen oznámit objednateli připravenost díla k odevzdání a převzetí podle povahy provádění prací tak, aby v době převzetí dílo odpovídalo této smlouvě.
14. Zhotovitel je povinen objednateli minimálně tři dny před prováděním prací poddodavatelem doložit seznam a objem prací, které bude provádět pomocí poddodavatele..
15. Zhotovitel je povinen používat k provádění díla vhodnou mechanizaci.
16. U všech operací, kde vzniká bioodpad, musí být z plochy zajištěn jeho svoz tentýž den.
17. Je potřebná spolupráce objednatele se zhotovitelem prací v rámci vedení aktuální evidence výměr travnatých ploch, keřových skupin, živých plotů a odpadkových košů.

F. Standardní charakteristika údržby trávníků

Městská zeleň zahrnuje parkové plochy, zeleň ulic a náměstí, zeleň sídlišť a okolí občanské vybavenosti

Z technologického hlediska jsou jednotlivé plochy veřejné zeleně ve městě zařazeny do tří tříd údržby. Zařazení ploch do jednotlivých tříd údržby respektuje význam plochy v systému zeleně a reálnost údržby. O zařazení ploch zeleně do tříd rozhoduje pověřený referent městské zeleně na základě jejich významu a potřeb.

Provádí se průběžná aktualizace dat, podkladem jsou pasporty veřejné zeleně zpracované firmou HF Biz s.r.o. Šumperk. Jsou základem pro „výkaz výměr“. Mapové podklady pro provádění prací jsou k dispozici na stránkách města <http://www.nasemapy.cz/mohelnice/pz/view/>.

Pravidla pro kosení trávníků definuje ČSN 83 9051 a platné standardy.

Trávník I. Intenzitní třída

Jedná se o trávníky v památkové zóně, které by neměly být mechanicky zatěžované. Jsou na ně kladeny především estetické požadavky – hustota, stejnoměrné zapojení, jemné listy, nezaplevelenost po co nejdélejší období od jara do zimy.

Seč je prováděna na výšce 8 - 10 cm, sekání se sběrem hmoty

Trávník II. Intenzitní třída

Jedná se především o sídlištní trávníky a trávníky městských parků, kde je třeba počítat s určitým zatížením podle místních zvyklostí. Kromě sešlapávání jsou tyto plochy poškozovány i exkrementy domácích zvířat, převážně psů.

Seč je prováděna na výšce 10 - 15 cm, sekání se sběrem hmoty

Trávník III. Intenzitní třída

Jedná se o trávníky rostoucí na periferii města, kde je intenzita údržby nízká, díky čemuž trávníky obsahují velkou příměs bylinné vegetace a plevelů. Obecně jsou také vyšší než ostatní typy.

Seč je prováděna na výšce 10 – 20 cm, sekání se sběrem hmoty

Poznámka k údržbě trávníku:

Pokosením trávníku se sběrem se rozumí vlastní kosení, shrabání beze zbytku, naložení shrabků na dopravní prostředek a odvoz na objednatelům určené místo (tj. **bez likvidace** posečené travní hmoty). Při sečení nesmí dojít k poškození stromů či stromových skupin (kořenového krčku a kořenových náběhů), keřů a trvalek. Veškeré prvky na ploše budou dosekány včetně okrajů ploch veřejné zeleně, pro dosekání kolem prvků (lavičky, veřejné osvětlení, dopravní značení, odpadkové koše apod.) bude použit vhodný mechanismus (strunový žací stroj, ruční odstranění porostu). Trávník v blízkosti dřevin bude dosekán nejbližší do vzdálenosti **10 – 15 cm od kmene**. Takto nedosekané části trávníku budou v blízkosti dřevin odstraněny ručně bez použití motorových sekacích mechanismů v četnosti uvedené v daných základních plochách. Tato operace se považuje za součást prováděné seče. Pokos v I. IT musí být jednotný bez rušivých změn výšky kosení. Při poškození kmenů stromů, keřů, trvalek nebo městského mobiliáře uhradí dodavatel způsobenou škodu na základě vyčíslení škody objednatelům.

Shrabání, naložení a odvoz pokosené travní hmoty bude provedeno tentýž den po provedené seči na dané ploše. Posečená travní hmota bude z ploch odstraněna mechanicky při seči nebo následně ručním shrabáním tak, aby na posekané ploše nezůstaly shluky posekané travní hmoty, které by narušovaly estetické a funkční vlastnosti dané plochy.

Podle daných možných technologických podmínek se seč provádí se záchytným vakem především v blízkosti komunikací (parkovišť) a chodníků.

Po každé seči musí být provedeno tentýž den očištění zpevněných ploch (především chodníků, MK, plotů, zdí nemovitostí, zaparkovaných aut apod.) od zbytků trávy, které na nich ulpěly při seči a to na vlastní náklady zhotovitele.

Taktéž bude brán ohled na stávající odtokové žlaby, kanály, které nesmí být vzniklým biologickým odpadem zanášeny. Pokud se tak stane, dojde k okamžitému vyčištění.

První seč bude zahájena vždy na základě schváleného harmonogramu a zhotovitel bude reagovat do tří dnů na písemnou výzvu e-mailem od objednatele. (První seč se provádí zpravidla při výšce porostu nad 30cm.)

Ke kosení travnatých ploch bude vždy použit vhodný mechanismus. Žací ústrojí sekačky bude vždy ostré, aby nedocházelo k drcení listů trav. Je nepřijatelné, aby během seče docházelo ke skalpování trávníku, či vyježdění kolejí v trávníku. V případě, že k tomuto dojde, je zhotovitel povinen trávník na vlastní náklady následně opravit dosypáním zeminy včetně osetí travním semenem.

Sečení v lokalitách, kde bude probíhat revitalizace zeleně nebo stavební práce apod., musí být přizpůsobeno a koordinováno sečení s aktuální situací v terénu.

Sečení bude prováděno v agrotechnických lhůtách určených pro danou kategorii prací a v požadované kvalitě dle platných technických norem a v souladu s požadavky objednatele.

Z důvodu různého průběhu počasí může dojít v jednotlivých letech k odlišnostem při péči o zeleň. Jedná se především o četnost operací. Termíny jednotlivých sečí budou upřesňovány a mohou být na základě rozhodnutí zadavatele sníženy či naopak zvýšeny dle vegetačních podmínek a potřeb města. V případě sucha a mírné vegetace je objednatel oprávněn počty sečí snížit proti předpokládanému harmonogramu.

Úklid odpadků zahrnuje vysbírání odpadu (papíry, sklo, plasty a spadané větve z veřejné zeleně apod.) před i po kosení. Pokud v důsledku pozdního odklizení odpadu dojde k nahromadění dalšího odpadového materiálu ze strany třetích osob, je zhotovitel povinen odklidit tento na vlastní náklady. Odvoz a likvidace vzniklého odpadu z VZ dle platných předpisů, norem a zákonů a to na náklady zhotovitele.

Po provedení pokosení ucelených částí (dle pasportu VZ) travnatých ploch veřejné zeleně bude vždy s pověřeným pracovníkem města Mohelnice potvrzen zápis o předání a převzetí prací. Při tomto předání budou na místě rovněž dohodnuty způsoby řešení případné reklamace ze strany města.

Údržba travnatých ploch jarní a podzimní vyhrabání trávníků

Jarním vyhrabáním se rozumí odstranění zbytků spadaného listí z ploch s travním porostem. Včetně odstranění odpadu, větví, stavebních zbytků apod.

Jarní vyhrabání trávníků v podrostu na příslušných plochách bude zahájen v předjaří ihned po skončení zimy a roztátí sněhu. Trávník v podrostu bude mechanicky či ručně vyhrabán.

Účelem podzimního vyhrabání trávníku je shrabání a úklid listí z travnatých ploch, ale též ze zpevněných ploch a keřového patra. Včetně odstranění odpadu, větví, stavebních zbytků apod.

Termín podzimního vyhrabu bude stanoven na dobu, kdy na příslušných plochách bude ukončen spad listí dle místních podmínek. Zhotovitel bude reagovat do tří dnů na písemnou výzvu e-mailem od objednatele.

Podzimní odstranění listí může probíhat mechanizovaně (např. sběračem travní sekačky), případně vyfoukáním za použití fukaru nebo ručně shrabáním.

Odstranění listí zahrnuje vyhrabání, naložení na dopravní prostředek, odvoz tentýž den na objednatelům určené místo včetně posbírání dalšího biologického odpadu např. větve (tj. bez likvidace biologického odpadu).

Biologicky rozložitelný odpad, nesmí být ponechán na místě samém do následujícího dne.

Odvoz a likvidace vzniklého odpadu z VZ dle platných předpisů, norem a zákonů a to na náklady zhotovitele.

Po provedení hrabání a úklidu odpadků ucelených částí travnatých ploch veřejné zeleně bude vždy s pověřeným pracovníkem města Mohelnice uzavřen zápis o předání a převzetí prací. Při tomto předání budou na místě rovněž dohodnuty způsoby řešení případné reklamace ze strany města.

G. Standardní charakteristika údržby vegetačních bodových prvků

Soliterní keř

Jedná se o jednotlivě rostoucí keře listnaté všech výškových kategorií.

Poznámka k údržbě soliterních keřů:

Položkou průklest se rozumí udržovací řez, který má za úkol posilovat nebo alespoň udržovat životnost, schopnost tvořit květy a dobrý zdravotní stav olistění keřů. Při řezu je nutno respektovat přirozený tvar keře, je nepřípustné, aby keře byly řezány šablonovitě.

Údržba zahrnuje odplevelení, odstranění suchých, poškozených, přestárých a odumírajících částí keřů včetně naložení (BRO) na dopravní prostředek, odvoz tentýž den na objednatelům určené místo (tj. bez likvidace biologického odpadu).

Biologicky rozložitelný odpad, nesmí být ponechán na místě samém do následujícího dne.

Úklid odpadků z ploch keřů bude proveden vždy před či během odplevelení. **Je nutno ovšem oddělovat komunální odpad od bioodpadu.** Komunální odpad bude odstraněn a zlikvidován dle platných norem na náklady zhotovitele.

H. Standardní charakteristika údržby vegetačních plošných prvků

Živý plot tvarovaný

Jedná se o liniové výsadby keřů, jejich tvar je udržován pomocí pravidelného tvarovacího řezu dle charakteru růstu dřevin. Jedná se o výsadby listnaté, jehličnaté či smíšené.

Poznámka k údržbě živých plotů tvarovaných:

Údržba zahrnuje odplevelení, řez a tvarování živých plotů dvakrát ročně červen a září. Veškeré řezy budou prováděny odborně, s individuálním přístupem k jednotlivým druhům. Živé ploty musí být udržovány tak, aby nezasahovaly do místních komunikací a nebránily průchodu po chodníku.

Odplevelením se rozumí odstranění veškerých plevelnatých rostlin včetně náletových dřevin, to vše včetně podzemních částí a u náletových dřevin včetně kořenových krčků.

Po provedení řezu musí být neprodleně proveden úklid znečištěného okolí (zametení chodníků a okolních zpevněných ploch).

Úklid odpadků z plochy živých plotů bude proveden vždy před či během odplevelení. **Je nutno ovšem oddělovat komunální odpad od bioodpadu.** Komunální odpad bude odstraněn a zlikvidován dle platných norem na náklady zhotovitele.

Po provedení řezu živého plotu bude proveden svoz vzniklého bioodpadu tentýž den a odvoz na objednatelům určené místo.

Po provedení řezu a tvarování živých plotů bude vždy s pověřeným pracovníkem města Mohelnice uzavřen zápis o předání a převzetí prací. Při tomto předání budou na místě rovněž dohodnuty způsoby řešení případné reklamace ze strany města.

Plocha keřů

Plochou keřů se rozumí souvislá výsadba keřů, která je vysázená do různých tvarů (oblouky, slzy, pásy apod.). Jedná se o výsadby listnaté a jehličnaté.

Poznámka k údržbě keřových ploch: Skupina keřů listnatých (SKL) a skupina keřů jehličnatých (SKJ)

Údržba spočívá v odplevelení keřových porostů, průklestu keřů (udržovací, tvarovací, zdravotní) a vysbírání odpadků.

Odplevelením se rozumí odstranění veškerých plevelů včetně náletových dřevin, to vše včetně podzemních částí a u náletových dřevin včetně kořenových krčků.

Položkou průklest se rozumí udržovací řez, který má za úkol posilovat nebo alespoň udržovat životnost květu, schopnost a dobrý zdravotní stav olistění keřů. Při řezu je nutno respektovat přirozený tvar keře, je nepřípustné, aby keře byly řezány šablonovitě.

U pokryvných výsadeb keřů se místo průklestu keřů bude provádět tvarovací řez, což v tomto případě představuje odstranění odkvetlých částí. Veškeré řezy budou prováděny odborně, s individuálním přístupem k jednotlivým druhům. Budou dodržovány zásady správného provádění řezů jak z hlediska techniky řezu, tak termínu provedení (aktuální standardy péče o přírodu a krajinu). Rány vzniklé řezem musí být hladké bez roztřepení, zatřesených částí dřeva či kůry. Keře musí být udržovány tak, aby nezasahovaly do komunikací, nebránily průchodu po chodníku.

Údržba zahrnuje i odstranění vzniklého odpadu, vysbírání odpadu z keřů a jejich bezprostředního okolí, odvoz a likvidaci odpadu (KO) dle platných předpisů na náklady zhotovitele.

Úklid odpadků (KO) bude proveden vždy před či během odplevelení. Je nutno ovšem oddělovat komunální odpad od bioodpadu.

U všech operací, kde vzniká bioodpad, musí být z plochy zajištěn jeho odvoz ten samý den na objednatelům určené místo.

Po provedení údržby SKL, SKJ bude vždy s pověřeným pracovníkem města Mohelnice uzavřen zápis o předání a převzetí prací. Při tomto předání budou na místě rovněž dohodnuty způsoby řešení případné reklamace ze strany města.

Obecné podmínky tvarovacího řezu definuje ČSN 83 9051 a platné standardy.

I. Standardní charakteristika údržby technických prvků

Chodník, krajnice a zpevněné plochy

Jedná se o zpevněné plochy tvořící síť komunikací ve městě

Poznámka k údržbě chodníku:

Aplikace chemického odplevelení bude provedena dvakrát ročně na e-mailovou výzvu od objednatele. Zhotovitel je povinen do 3 pracovních dnů od zaslání výzvy chemické odplevelení provést. Aplikace bude probíhat pouze za příznivých povětrnostních podmínek a ve vhodné období vegetace tak, aby byla účinná. Při aplikaci nesmí dojít k poškození okolní zeleně. Poté, co plevel uschne, je nutno jej z chodníku (zpevněné plochy) odstranit.

Zahrnuje: chemický postřik proti plevelům postřikovačem, aplikátorem u obrubníků včetně přípravy postřiku. Použití chemického postřiku na frekventovaných místech dle zadání objednatele.

Dětská pískoviště

Místa s herními prvky a pískovištěm

Poznámka k údržbě pískovišť:

Údržba pískovišť spočívá ve výměně starého písku v pískovištích ve vrstvě 0,4 m a navezení nového písku 0,4m, rozprostření po celé ploše pískoviště, zametení a úklid okolí pískoviště.

Cena je kalkulovaná za naložení původního písku na dopravní prostředek a odvoz včetně jeho likvidace dle platných předpisů, norem a zákonů a dovoz písku 50tun frakce 0/4 (mm) z pískovny Kámen Zbraslav, spol. s r.o. Nádražní 15, 789 85 Mohelnice. Cena za písek bude hrazena objednatel.

Po provedení výměny písku bude vždy s pověřeným pracovníkem města Mohelnice uzavřen zápis o předání a převzetí prací. Při tomto předání budou na místě rovněž dohodnuty způsoby řešení případné reklamace ze strany města.

Odpadkový koš

Poznámka k výsypu a údržbě odpadkových košů:

Pravidelný svoz odpadkových košů zahrnuje výsyp včetně úklidu okolí odpadkových košů a sběru odpadků z veřejného prostranství a likvidaci odpadu v rozsahu :

- a) výsyp odpadkových košů památková zóna každý den včetně svátků mimo neděli
- b) ostatní části města po - út 1x, čt - pá 1x

Jedná se o zajištění následujících činností:

1. zajištění pravidelného sběru, svozu a přepravy odpadu k likvidaci dle předloženého harmonogramu, přičemž zhotovitel v ostatních částech města první vysypání provede v pracovní den a po třech pracovních dnech jej zopakuje, tzn., že výsyp za týden proběhne 2x (pokud první výsyp bude v pondělí, tak druhý výsyp ve čtvrtek nebo první v úterý a druhý výsyp v pátek)
2. v případě poškození, zničení nebo ztráty odpadkového koše neprodleně objednateli nahlásit
3. provádění změn počtu, typu nebo četnosti svozu odpadkových košů na jednotlivých stanovištích dle písemných pokynů objednatele. Provedení těchto změn zajistí zhotovitel nejpozději do 5 pracovních dní od obdržení pokynu objednatele
4. vedení průběžné evidence všech odpadkových košů a předání aktuálního stavu evidence objednateli vždy 1x za čtvrtletí (na vyžádání objednatele výjimečně i mimo tento termín). Evidence bude obsahovat minimálně tyto údaje: ulici, ve které je odpadkový koš umístěn, popř. orientační označení umístění (např. zastávka MHD, u ZŠ, před č.p... apod.)
5. při svozu odpadkových košů musí zhotovitel dbát na čistotu v bezprostředním okolí odpadkového koše na ploše do 6m². Úklid bude zajištěn vždy při svozu odpadkových košů
6. zajištění vrácení odpadkových košů, které budou rozházeny vandaly v městském parku a ve městě
7. dojde-li k výpadku svozu odpadkových košů ze strany zhotovitele v řádném termínu dle harmonogramu, je zhotovitel povinen uskutečnit náhradní svoz po dohodě s objednatel
8. objednatel se zavazuje neprodleně předávat pověřené osobě zhotovitele aktuální požadavky na změny počtu umístěných odpadkových košů
9. odpadkové koše jsou vlastnictvím objednatele.
10. cena je kalkulovaná za vysypání obsahu z odpadkových košů na dopravní prostředek a odvoz včetně jeho likvidace dle platných předpisů, norem a zákonů.

Kontejnerová stanoviště

Poznámka k úklidu kontejnerových stanovišť:

Pravidelný úklid zahrnuje vymetení plochy uvnitř kontejnerových stanovišť a sběr odpadků mimo kontejnerové nádoby a jejich úklid do kontejnerů včetně úklidu bezprostředního okolí.

V Mohelnici dne 7.11.2019

ZIMNÍ ÚDRŽBA

Komunikace v Mohelnici a místní části Libivá, Křemačov, Újezd, Podolí a Květín .

Zimní údržba místních komunikací se provádí v rozsahu a termínech dle platné právní úpravy, **plánu zimní údržby místních komunikací** (zastávkový pruh , parkovací a odstavné plochy, parkoviště) města Mohelnice a jeho místních částech : Libivá, Křemačov, Újezd, Podolí a Květín schváleného Radou města Mohelnice pro jednotlivá zimní období, a dále dle nařízení města Mohelnice č. 1/2009 o rozsahu, způsobu a lhůtách odstranění závad v průjezdu místních komunikací a úseků místních komunikací ve městě Mohelnici a o vymezení místních komunikací na nichž se nezajišťuje zimní údržba, a to vše v aktuálním znění, platném pro území města Mohelnice. Pokud se tedy tyto předpisy změni nebo budou v plném rozsahu nahrazeny předpisem jiným, je zhotovitel povinen tuto změnu akceptovat a řídit se jí (zhotovitel je povinen sledovat aktuální stav těchto předpisů). Příloha č.7 smlouvy je aktuální „Plán zimní údržby místních komunikací města Mohelnice a jeho částí pro zimní období 2019-2020“ a roky následující. Plnění bude zhotovitelem prováděno v průběhu doby plnění opakovaně, a to tak, že s odklizením sněhu se začíná v době, kdy vrstva napadaného sněhu dosáhla 2 cm, výhled počasí udává trvalé sněžení a venkovní teplota je do +2°C nebo pod nulou. Při trvalém sněžení se odhrnování (pluhování) sněhu periodicky opakuje, s případným posypem se začíná až po odstranění a po ustání sněhových srážek. Na všech komunikacích se odhrnování (pluhování) sněhu provádí v celé jejich délce a šířce a na ostatních komunikacích uvedených v příloze č.4 je možno odhrnovat (pluhovat) sněž pouze v jednom pruhu na šířku min. 3m. Výhled počasí se určuje podle výhledu předpovědi počasí stanovené dle ČHMÚ pro dané území.

Boční sněhové valy je třeba rozšiřovat, aby byl zachován průjezdní prostor a nebyl případně omezen výhled.

Zimní údržba místních komunikací je složena z následujících činností (budou zhotovitelem zajištěny průběžně, a to s výjimkou dále uvedeného bodu 5) Odvoz sněhu:

1) Strojní odhrnování sněhu, posyp pojízdných místních komunikací a zpevněných ploch sypačem s radlicí na podvozku nákladního automobilu s plynulou regulací dávkování inertního materiálu a soli

- veškeré náklady na provoz sypače včetně naložení posypového materiálu, budou zahrnuty v ceně za jeden ošetřený kilometr pojízdné místní komunikace nebo zpevněné plochy. Nákup inertního materiálu a posypové soli zajišťuje objednatel na svoje náklady. Materiál bude uložen ve skladu objednatele do vzdálenosti 3km. Zhotovitel bude mít k dispozici pro zajištění této služby nejméně jeden nákladní automobil, kterým lze uvedenou činnost provést.

2) Zdrsňování náledí a provozem ujetých sněhových vrstev posypem inertními posypovými materiály

- chemickými rozmrazovacími materiály odstraňovat pouze tenké vrstvy náledí a ujetého sněhu (chemické rozmrazovací prostředky se aplikují pouze na zbytkovou vrstvu sněhu, kterou již nelze odstranit nebo snížit mechanickými prostředky). Objednatel nemá další požadavek na používanou techniku zhotovitele, neboť se již k tomuto požadavku vyjádřil v bodě1.

3) Strojní odhrnování sněhu traktorem

- traktor s pluhem taženým za sebou, odhrnovaná šířka min. 3 m. Veškeré náklady na provoz traktoru s pluhem budou zahrnuty v ceně za jeden ošetřený kilometr. Zhotovitel bude mít k dispozici pro zajištění této služby nejméně dva traktory s pluhem.

- Odhrnování sněhu vytypovaných ulic MK, v šíři 3m (Wolkerova, Sv. Čecha, Nerudova, Jiráskova, Dvořákova, Zahradní, Sportovní, Severní, Lidická, Krátká, Polní, Janská, Mírovka, Vodní - k parku), Zámecká - slepá, Jesenická, Spartakiádní, U Dálnice, Okružní, Krále Ječmínka, Mlýnská

4) Odklizení sněhu čelním nakladačem

- odklizení sněhu z místních komunikací, veřejných prostranství a nakládání sněhu na nákladní automobil čelním nakladačem. Veškeré náklady na provoz nakladače a nákladní automobil budou zahrnuty v ceně za m³ odvezeného sněhu. Tato činnost se bude provádět na pokyn objednatele podle množství spadu sněhu a sněhového výhledu počasí, který bude zasílán e-mailem. Zhotovitel bude mít k dispozici nebo nasmlouván pro zajištění této služby nejméně jeden nákladní automobil nebo traktor s vlečkou a jeden čelní nakladač.

5) Odvoz sněhu

- případný odvoz sněhu nákladním automobilem nebo traktorem s vlečkou na místo určené objednatelem. Tato činnost se bude provádět pouze na objednávku. Odvoz sněhu do 3 km vzdálenosti.

6) Kalamitní situace

- charakteristika: mimořádný spád sněhu a náledí takového rozsahu, že zhotovitel není schopen plnit plán zimní údržby
- zmírňování závad ve sjízdnosti a schůdnosti se na místních komunikacích v době kalamitní situace provádí operativně podle vývoje počasí bez ohledu na pořadí stanovené v plánu zimní údržby
- kalamitní situace a vývoz sněhu vyhlašuje výhradně objednatel a zhotovitel se řídí pokyny objednatele

Výklad některých pojmů a další s předmětem této smlouvy souvisejících ustanovení:

1) Výklad některých pojmů (pro potřebu této smlouvy a jejích příloh):

a) Nacenění předmětu smlouvy

Nacenění předmětu této smlouvy je obsaženo v příloze č.4 této smlouvy.

b) Pracovní činnost

Pracovní činností se rozumí doba, po kterou provádějí výše uvedené mechanismy práci, pro kterou jsou určeny (odhrnování sněhu a sypání místních komunikací apod.). Do pracovní činnosti se nezapočítávají přejezdy na pracoviště a zpět, doplňování náplní apod. (tedy se nehradí a nelze je fakturovat).

c) Ošetřený kilometr

Ošetřeným kilometrem se rozumí pouze úsek, na kterém provádí výše uvedené mechanismy pracovní činnost, pro kterou jsou určeny (např. odhrnování sněhu, posyp komunikací apod.). Nezapočítávají se zde přejezdy z místa nakládky a zpět a ostatní ujeté kilometry.

d) Objednávka objednatele

Objednávka objednatele bude provedena písemně e-mailem na e-mailovou adresu zhotovitele, a to vše především na předané kontakty zhotovitelem nebo po případě uvedené v úvodu této smlouvy.

e) Místní komunikace

Místní komunikace jsou specifikovány v § 6 zákona č. 13/1997 Sb., o pozemních komunikacích, ve znění pozdějších předpisů – tento smluvní vztah se týká místních komunikací III. třídy, a v § 3 vyhlášky č.104/1997 Sb., kterou se provádí zákon o pozemních komunikacích, ve znění pozdějších předpisů. Pro účel této smlouvy jsou „pojízdnými místními komunikacemi“ chápány místní komunikace v majetku objednatele, které jsou určeny pro užívání silničními motorovými dopravními prostředky.

Pro potřebu této smlouvy jsou místními komunikacemi chápány rovněž veřejně přístupné účelové komunikace v majetku objednatele, kdy o účelovou komunikaci se jedná, jestliže komunikace naplňuje znaky uvedené v zákoně a nebyla zařazena mezi místní komunikace.

2) Kontrola vozidel pomocí globálně posíčního systému (GPS)

Všechny motorové mechanismy, které budou provádět pracovní činnosti související s předmětem této smlouvy, musí být vybaveny systémem GPS – zajistí zhotovitel v rámci plnění svého závazku z této smlouvy. Zhotovitel zajistí na své náklady možnost sledování záznamu GPS na pracovišti objednatele. Záznamy GPS budou po každém pracovním dnu kontrolovány objednatelem a do tří dnů se k nim vyjádří. Pokud se po třech dnech nevyjádří, má se za to, že byly odsouhlaseny. Za účelem celkové měsíční kontroly správnosti fakturace budou písemné záznamy z GPS přikládány k fakturaci.

Objednatel požaduje sledování následujících údajů (denní součty)

- pohyb motorového mechanismu, zobrazený v mapě při provádění pracovního výkonu
- časový údaj, ujeté kilometry
- konkrétní pracovní činnosti - odhrnování (plužení) sněhu, posyp místních komunikací, plužení a posyp MK, nakládání sněhu a jeho odvoz (datum, výjezd hod., příjezd hod.), plužení MK – km (jen práce bez přejezdů), posyp (jen práce bez přejezdů), současně pluh + posyp (jen práce bez přejezdů), množství odvezeného sněhu v m³.

3) Zhotovitel je povinen mít k dispozici dostatečný počet strojů, mechanismů a osob k plnění předmětu této smlouvy.

Pokud je v této smlouvě u konkrétní činnosti uveden minimální požadovaný počet mechanismů a jejich charakter, je zhotovitel povinen toto akceptovat a zajistit. Objednatel požaduje, aby zhotovitel měl ve vlastnictví minimálně 2 traktory s pluhem, nákladní auto pro odvoz sněhu a pracovní smlouvy minimálně na 3 zaměstnance s příslušným řídičským oprávněním a profesním průkazem na jednotlivé mechanismy. Objednatel je oprávněn tyto skutečnosti kdykoli zkontrolovat a zhotovitel je povinen mu to umožnit a předložit veškerou související dokumentaci (vlastnictví mechanismů nebo smlouvy o dílo s poddodavatelem či výpůjčce mechanismů s termínem pro celé zimní období).

4) Zhotovitel je povinen každý rok nejpozději do 15. dubna doručit objednateli písemné vyhodnocení zimní údržby v uplynulém zimním období, a to včetně množství a druhu veškerých použitých posypových materiálů po jednotlivých měsících.

5) Smluvní strany se dohodly, že předmět této smlouvy se může měnit v souvislosti s aktuální situací na území města Mohelnice (například nové místní komunikace a zpevněné plochy nebo jejich úbytek) – bude řešeno dodatky ke smlouvě v závislosti na změně Plánu zimní údržby. Cena za měrné jednotky bude stanovena dle této smlouvy.

Práce, které jsou výše uvedeny jako **práce zajišťované zhotovitelem na objednávku**, budou objednatelem **žadávány s četností a v rozsahu dle ekonomických možností objednatele**. Zhotovitel je povinen tuto skutečnost plně akceptovat.

Souhrnný list

Příloha č. 4

Souhrnný krycí list nabídky

	Cena bez DPH	DPH 21%	Cena s DPH
Údržba veřejné zeleně	3 448 738,90 Kč	724 235,17 Kč	4 172 974,07 Kč
Zimní údržba	1 204 074,00 Kč	252 855,54 Kč	1 456 929,54 Kč
Celková cena za 1 rok	4 652 812,90 Kč	977 090,71 Kč	5 629 903,61 Kč
Celková cena celkem	18 611 251,60 Kč	3 908 362,84 Kč	22 519 614,44 Kč

Údržba ploch a prvků veřejné zeleně na území města Mohelnice

Technické podmínky Správa a údržba veřejné zeleně druh činnosti	k.ú.	měrná jednotka	množství na jednu činnost*	Počet činností za 1 rok*	Cena za 1 činnost v Kč	Cena za 1 rok v Kč	Cena celkem v Kč
Travníky							
1.Intenzivní třída Mohelnice							
Pokosení travníku se sběrem 7x/rok	Mohelnice						
TLR		m2	28415	7	17 049,00	119 343,00	477 372,00
TLS		m2	1750	7	1 400,00	9 800,00	39 200,00
1.Intenzivní třída Újezd-DH							
Pokosení travníku se sběrem 7x/rok TLR	Újezd	m2	2777	7	1 666,20	11 663,40	46 653,60
1.Intenzivní třída Podolí-DH							
Pokosení travníku se sběrem 7x/rok TLR	Podolí	m2	3279	7	1 967,40	13 771,80	55 087,20
1.Intenzivní třída Křemečův-DH							
Pokosení travníku se sběrem 7x/rok TLR	Křemečův	m2	802	7	481,20	3 368,40	13 473,60
1.Intenzivní třída Květin-DH							
Pokosení travníku se sběrem 7x/rok TLR	Květin	m2	1836	7	1 101,60	7 711,20	30 844,80
Pokosení travníku se sběrem 7x/rok TLS		m2	524	7	262,00	1 834,00	7 336,00
2.Intenzivní třída Mohelnice							
Pokosení travníku se sběrem 5x/rok	Mohelnice						
TLR		m2	335924	5	201 554,40	1 007 772,00	4 031 088,00
TLS		m2	21635	5	17 308,00	86 540,00	346 160,00
2.Intenzivní třída Újezd							
Pokosení travníku se sběrem 5x/rok	Újezd						
TLR		m2	17456	5	8 728,00	43 640,00	174 560,00
TLS		m2	936	5	748,80	3 744,00	14 976,00
2.Intenzivní třída Podolí							
Pokosení travníku se sběrem 5x/rok	Podolí						
TLR		m2	14282	5	8 569,20	42 846,00	171 384,00
TLS		m2	3344	5	2 675,20	13 376,00	53 504,00
2.Intenzivní třída Křemečův							
Pokosení travníku se sběrem 5x/rok	Křemečův						
TLR		m2	17499	5	10 499,40	52 497,00	209 988,00
TLS		m2	1443	5	1 154,40	5 772,00	23 088,00
2.Intenzivní třída Květin							
Pokosení travníku se sběrem 5x/rok	Květin						
TLR		m2	6381	5	3 828,60	19 143,00	76 572,00
TLS		m2	2106	5	1 684,80	8 424,00	33 696,00
2.Intenzivní třída Libivá							
Pokosení travníku se sběrem 5x/rok	Libivá						
TLR		m2	5955	5	3 573,00	17 865,00	71 460,00
TLS		m2	2783	5	2 226,40	11 132,00	44 528,00
3.Intenzivní třída Mohelnice							
Pokosení travníku se sběrem 2x/rok	Mohelnice						
TLR		m2	47125	2	51 837,50	103 675,00	414 700,00
TLS		m2	18263	2	25 568,20	51 136,40	204 545,60
Hrabání							
Jarní vyhrabání travníků							
v podrostu stromů		m2	73324	1	51 326,80	51 326,80	205 307,20
Podzimní vyhrabání travníků							
travník na volné ploše a v podrostu v 1.IT, 2.IT Mohelnice	Mohelnice	m2	441056	2	308 739,20	617 478,40	2 469 913,60
v podrostu obec Újezd	Újezd	m2	3 500	1	2 450,00	2 450,00	9 800,00
v podrostu obec Libivá	Libivá	m2	1 600	1	1 120,00	1 120,00	4 480,00
v podrostu obec Květin	Květin	m2	1 500	1	1 050,00	1 050,00	4 200,00
v podrostu obec Podolí	Podolí	m2	1 500	1	1 050,00	1 050,00	4 200,00
Keřové pochvy - SKL,SKJ							
Průklest keřů, odstranění suchých a poškozených částí, 1x/rok							
Skupina keřů listnatých (skupinové)		m2	11 443	1	62 936,50	62 936,50	251 746,00
Skupina keřů listnatých (soliterní)		ks	366	1	42 090,00	42 090,00	168 360,00
Skupina keřů jehličnatých		m2	6 434	1	35 387,00	35 387,00	141 548,00
Živý plot tvarovaný							
Tvarovací řez, odstranění náletových dřevin, odplevelení živých plotů 2x/rok							
do 1m výšky		bm	341	2	3 069,00	6 138,00	24 552,00
do 1,5m výšky		bm	608	2	7 904,00	15 808,00	63 232,00
do 2m výšky		bm	415	2	9 960,00	19 920,00	79 680,00
Odplevelení chodníků							
Odplevelení chodníků, krajnic, památková zóna kostky 2x/rok,							
		l	20	2	30 500,00	61 000,00	244 000,00
Příloha č. 1 bod. 8. Dětská pískoviště							
Výměna písku 0,40m v pískovištích (250m2)	Mohelnice, Újezd, Křemečův	t	50	1	43 000,00	43 000,00	172 000,00
odvoz starého písku do 6km(1x/rok) (nákup 50 tun nového písku zajistí město)							
Odpadkové koše - výsyp včetně likvidace odpadu							
- památková zóna výsyp každý prac.den + soboty (1x/den)		ks	50	312	775,00	241 800,00	967 200,00
- ostatní části města Mohelnice (2x /týden)		ks	330	104	4 950,00	514 800,00	2 059 200,00
- cyklostezky Újezd, H. Krčmý, Libivá, Libivá-Květin		ks	7	26	105,00	2 730,00	10 920,00
Kontejnerová stanoviště							
- pravidelný úklid kontejnerových stanovišť (např.nám. Kosmonautů, Na Příkopěch, Nádražní, U Brány)	Mohelnice	m2	200	52	1 800,00	93 600,00	374 400,00
						3 448 738,90	

Cena celkem bez DPH	13 794 955,60 Kč
DPH 21%	2 896 940,68 Kč
Cena celkem s DPH	16 691 896,28 Kč

* Jedná se pouze o předpokládané množství

Účastník vyplňuje pouze žlutě označená pole

Zimní údržba ploch

Technické podmínky	měrná jednotka	množství za jednu údržbu*	počet údržeb za 1 rok*	cena za 1 údržbu v Kč	cena za 1 rok v Kč	cena celkem v Kč
Mohelnice						
plužení komunikací	m2	288486	20	15 600,00	312 000,00	1 248 000,00
strojový posyp komunikací	m2	288486	20	19 500,00	390 000,00	1 560 000,00
Újezd						
plužení komunikací	m2	11040	20	2 980,90	59 618,00	238 472,00
strojový posyp komunikací	m2	11040	20	3 725,80	74 516,00	298 064,00
Podolí						
plužení komunikací	m2	10756	20	2 904,20	58 084,00	232 336,00
strojový posyp komunikací	m2	10756	20	3 629,60	72 592,00	290 368,00
Křemačov						
plužení komunikací	m2	6547	20	1 768,00	35 360,00	141 440,00
strojový posyp komunikací	m2	6547	20	2 210,00	44 200,00	176 800,00
Květin						
plužení komunikací	m2	3480	20	939,90	18 798,00	75 192,00
strojový posyp komunikací	m2	3480	20	1 173,90	23 478,00	93 912,00
Libivá						
plužení komunikací	m2	6695	20	1 807,00	36 140,00	144 560,00
strojový posyp komunikací	m2	6695	20	2 259,40	45 188,00	180 752,00
nakládka a odvoz sněhu	m3	10	20	1 600,00	32 000,00	128 000,00
odvoz sněhu cca do 3 km	km	3	20	105,00	2 100,00	8 400,00
					1 204 074,00	

Cena celkem bez DPH	4 816 296,00 Kč
DPH 21 %	1 011 422,16 Kč
Cena celkem s DPH	5 827 718,16 Kč

* Jedná se pouze o předpokládané množství

Účastník vyplňuje pouze žlutě podbarvená pole

Příloha č. 5

Výměna písku v pískovištích

Číslo ZP	Popis území základní plochy	písk. ks	pískoviště m2 celkem
21	Havlíčkovo nám.	1	6
60	Nádražní 34,35	1	16
164	Křemačov	1	9
167	Újezd	1	9
174	Městský park	1	18
178	Stašková - Spartakiádní	1	16
179	1 máje - Stašková	1	16
180	Vodní -Rákosníčkovo hřiště	1	9
182	nám.Kosmonautů bez dopadové plochy	1	9
183	Na Příkopech	1	25
184	Na Příkopech pyramida	1	9
185	Na Zámečku	1	32
186	Stanislavova	2	33
188	Nová (Tomovy parky)	1	16
192	Za Penzionem (Tomovy parky)	1	16
194	B.Němcové-Komenského-Hálkova	1	16
34.	Vodní - sídliště	5	83
		21	249

V Mohelnici dne 17.7.2019

P L Á N

**zimní údržby pozemních komunikací města Mohelnice
včetně místních částí pro zimní období 2019 / 2020**

Plán zimní údržby pozemních komunikací ve vlastnictví města Mohelnice včetně místních částí pro zimní období 2019 – 2020.

1. Úvod

Úkolem zimní údržby je zmírňování závad ve sjízdnosti a schůdnosti na pozemních komunikacích vzniklých zimními povětrnostními vlivy a jejich důsledky tak, aby zimní údržba byla zajišťována s přihlédnutím ke společenským potřebám na straně jedné a ekonomický možnostem vlastníka pozemních komunikací na straně druhé.

Zimní údržba se provádí podle plánu zimní údržby, zpracovaném ve smyslu zákona o pozemních komunikacích 13/1997 Sb., ve znění pozdějších předpisů, a prováděcí vyhlášky 104/1997 Sb., ve znění pozdějších předpisů.

Poněvadž v zimním období není možno závady ve sjízdnosti a schůdnosti odstranit, nýbrž je jen zmírnit a vzhledem k tomu, že závady není možno zmírnit okamžitě na celém území obce včetně místních částí, stanoví plán zimní údržby (dále jen PZÚ) i potřebné priority údržby, a to jak místně tak i časově. Tyto priority vyplývají z nestejně důležitosti pozemních komunikací, s ohledem na technické vybavení a limit finančních prostředků, které může vlastník těchto komunikací na zimní údržbu z rozpočtu města poskytnout.

PZÚ stanovuje způsob a zajištění zimní údržby pozemních komunikací v období od 1. listopadu *stávajícího roku* do 31. března *následujícího roku* na území města Mohelnice včetně místních částí. PZÚ místních komunikací je základním dokumentem pro provádění prací spojených se zimní údržbou těchto komunikací. Zároveň je jedním z důkazních prostředků pro posouzení odpovědnosti vlastníka místních komunikací za případné škody vzniklé uživatelům komunikací z titulu závad ve sjízdnosti a schůdnosti.

2. Vymezení některých pojmů používaných v tomto PZÚ

Obecně závaznými předpisy se rozumí:

Zákon č. 13/1997 Sb., o pozemních komunikacích, ve znění pozdějších předpisů (dále jen „zákon“).

Vyhláška č. 104/1997 Sb., kterou se provádí zákon o pozemních komunikacích, ve znění pozdějších předpisů (dále jen „vyhláška“).

Zákon č. 128/2000 Sb., o obcích (obecní zřízení), ve znění pozdějších předpisů (dále jen „ZOZ“)

Nařízení města Mohelnice č. 1/2009, kterým se stanovuje rozsah, způsob a lhůta odstraňování

a zmírňování závad ve sjízdnosti a schůdnosti MK (dále jen „nařízení“).

- Zimní údržbou pozemních komunikací se rozumí zmírňování závad ve sjízdnosti a schůdnosti na těchto komunikacích, které byly způsobeny zimními povětrnostními vlivy a podmínkami (§41, odst. 1 vyhlášky).
- Ekonomickými možnostmi vlastníka pozemních komunikací se rozumí zejména výše finančních prostředků, které může město Mohelnice v rámci svého rozpočtu na zajišťování zimní údržby místních komunikací poskytnout.
- Sjízdnost komunikací je takový stav komunikací, který umožňuje bezpečný pohyb silničních a jiných vozidel, přizpůsobený stavebnímu a dopravně technickému stavu místních komunikací a povětrnostním podmínkám a jejich důsledkům (§ 26, odst. 1 zákona).
- Schůdnost komunikací je takový stav komunikací, který umožňuje bezpečný pohyb chodců, přizpůsobený stavebnímu a dopravně technickému stavu komunikace, povětrnostním podmínkám a jejich důsledkům (§ 26, odst. 2 zákona).
- Závada ve sjízdnosti komunikací je taková změna ve sjízdnosti komunikací, kterou nemůže řidič předvídat při pohybu vozidla přizpůsobeném stavebnímu a dopravně technickému stavu komunikací, povětrnostním situacím a jejich důsledkům (§26, odst. 6 zákona).
- Závada ve schůdnosti komunikace (chodníku) je taková změna ve schůdnosti, kterou nemůže chodec předvídat při pohybu přizpůsobeném stavebnímu a dopravně technickému stavu komunikace, povětrnostním vlivům a jejich důsledkům (§ 26, odst. 7 zákona).
- Zhotovitelem zimní údržby komunikací se rozumí třetí subjekt, který pro město Mohelnice provádí správu a údržbu komunikací na základě smlouvy.
- Neudržované úseky komunikací jsou úseky, které se v zimě neudržují jednak pro jejich malý dopravní význam (§ 27, odst. 5 zákona), jednak pro technickou nebo ekonomickou nemožnost provádění zimní údržby.
- Zimní období je doba od 1. listopadu stávajícího roku do 31. března následujícího roku. V tomto období se zimní údržba zajišťuje podle tohoto plánu. Pokud vznikne zimní povětrnostní situace mimo uvedené období, zmírňují se závady ve sjízdnosti a schůdnosti bez zbytečných odkladů přiměřeně k vzniklé situaci.
- Kalamitní situací se rozumí přerušení sjízdnosti a schůdnosti na pozemních komunikacích, které vzniklo nadměrným spadem sněhu zpravidla spojeným se silným větrem, nebo mimořádným vytvořením náledí nebo námrazy, za předpokladu, že tyto živelné události způsobí nesjízdnost a neschůdnost komunikací na území města včetně místních částí. V době vyhlášené kalamitní situace se zimní údržba provádí bez ohledu na stanové pořadí údržby komunikací přednostně na dopravně významných komunikacích. Kalamitní situace vyhláší rada města nebo orgán jí určený a to na žádost zhotovitele zimní údržby místních komunikací.

3. Základní povinnosti vlastníka, zhotovitele údržby a uživatelů pozemních komunikací v zimním období

a) Základní povinnosti vlastníka místních komunikací

- zajištění potřebných finančních prostředků na provádění zimní údržby,
- kontrola včasnosti, rozsahu a kvality prací při provádění zimní údržby,
- kontrola deníku zimní údržby 1x za týden pověřeným pracovníkem,
- schválení operačního plánu zimní údržby místních komunikací,
- operativní zásah do organizování zimní údržby místních komunikací v době kalamitní, situace, kterou na žádost zhotovitele údržby místních komunikací vyhláší.

b) Základní povinnosti zhotovitele zimní údržby

- zajištění včasné přípravy na provádění prací stanovených plánem zimní údržby,
- zmírňování a odstraňování závad ve sjízdnosti a schůdnosti po celé zimní období v rozsahu stanoveném tímto plánem,
- řízení a kontrola průběhu provádění zimní údržby a vedení předepsané evidence (deník zimní údržby obsahující denní záznamy povětrnostní situace, počátek prací, průběh prací včetně tras mechanismů),
- rozhodování o nasazení počtu mechanismů tak, aby byly dodrženy časové limity pro zmírňování závad ve sjízdnosti a schůdnosti komunikací,
- spolupráce při zajišťování zimní údržby s orgány města, Policií ČR a jinými zainteresovanými orgány,
- zpracovávání návrhu operačního plánu zimní údržby místních komunikací a předkládání jej ke schválení Radě města Mohelnice.

c) Základní povinnosti uživatelů pozemních komunikací

- přizpůsobení chůze a jízdy stavu komunikací, který je v zimním období obvyklý (kluzkost, sníh, zmrázky apod.),
- při chůzi po chodnících určených výhradně pro chodce používat té části, která je ošetřena posypovým materiálem, dbát zvýšené opatrnosti a věnovat pozornost stavu komunikací (např. zmrzlé kaluže, kluzkost ve stínu stromů a budov apod.),
- přecházení komunikace na místech k tomu určených.

4. Specifikace pořadí důležitosti při provádění zimní údržby na komunikacích pro motorová vozidla (MK III. třídy)

Rozdělení místních komunikací III. třídy podle pořadí důležitosti a dopravního významu zimní údržby:

I. pořadí důležitosti: jedná se o sběrné místní komunikace s hromadnou veřejnou dopravou, příjezdové místní komunikace ke zdravotnickým zařízením a další významné místní komunikace (z hlediska zásobování a provozu ve městě). Udržuje se celá šířka a délka vozovky. Náledí a zbytková vrstva sněhu po pluhování menší než 2 cm se odstraňuje posypem inertním nebo chemickým materiálem po předchozím schválení objednatele.

II. pořadí důležitosti: jedná se o sběrné místní komunikace nezařazené do I. pořadí a důležité obslužné místní komunikace (např. příjezdy a přístupy ke školským zařízením a zařízením veřejného charakteru apod.) Udržuje se celá šířka a délka vozovky. V případě nutnosti se ponechávají na vozovce uježděné sněhové vrstvy a pluhováním se udržuje jejich povrch. Podle potřeby zabezpečení sjízdnosti se provádí občasný posyp inertním materiálem nebo chemickým na dopravně nebezpečných místech (křižovatky, velká stoupání, ostré oblouky, autobusové zastávky apod.).

III. pořadí důležitosti: zde jsou zařazeny ostatní obslužné komunikace, které slouží místnímu účelu - příjezdy k rodinným domkům, garážím atd. Sjízdnost se obnovuje až po ošetření místních komunikací zařazených v I. a II. pořadí, a to pluhováním, v dopravně nebezpečných místech se provádí občasný posyp inertním materiálem.

Neudržované jsou úseky místních komunikací, na nichž se pro jejich malý dopravní význam nezajišťuje sjízdnost a schůdnost odstraňováním sněhu a náledí.

5. Lhůty pro zmírňování závad ve sjízdnosti místních komunikací podle § 46 vyhlášky

Pro účely zimní údržby jsou jednotlivé místní komunikace rozděleny podle důležitosti a dopravního významu do tří pořadí důležitosti. Zajištění sjízdnosti v jednotlivých pořadích je stanoveno takto:

I. pořadí důležitosti	do 4 hodin po spadu sněhu
II. pořadí důležitosti	do 12 hodin po spadu sněhu
III. pořadí důležitosti	po ošetření místních komunikací zařazených I. a II. pořadí, nejpozději však do 24 hodin po spadu sněhu

6. Specifikace pořadí důležitosti při údržbě chodníků (MK IV. třídy)

I. pořadí důležitosti: pěší komunikace (chodníky, lávky, stezky schodiště apod.) širšího významu, např. chodníky v památkové zóně, zastávky veřejných dopravních prostředků.

II. pořadí důležitosti: spojovací a přístupové pěší komunikace širšího významu, které slouží převážně obyvatelům přilehlých nemovitostí.

III. pořadí důležitosti: méně frekventované pěší komunikace, které lze často nahradit jinou trasou a komunikace k jednotlivým obytným domům.

7. Pozemní komunikace, na nichž se zimní údržba neprovádí

Neudržované chodníky:

a) jsou úseky, které se v zimě neudržují jednak pro jejich malý dopravní význam, jednak pro technickou nebo ekonomickou nemožnost zimní údržby,

b) tyto neudržované chodníky budou v zimním období označeny tabulkou „**Chodník se v zimě neudržuje**“,

c) v případě parkovišť bude proplužen pouze průjezd parkovištěm, nikoliv jednotlivá stání.

d) parkovací zálivky se neošetřují,

e) u chodníků na nám. Tyrše a Fügnera se nebude prohrnovat celá plocha, ale pouze průjezdní šíře mechanismu cca 1,5 – 1,8 m v místě nejvíce frekventovaném,

f) neudržované chodníky jsou zejména komunikace pro pěší za panelovými domy, podél zadních - vedlejších vchodů, nevýznamné spojovací chodníky s malou frekvencí dopravy a úzké chodníky do 75 cm, přístupy na hřiště, k lavičkám apod.

8. Časové limity pro zahájení prací pro zmírňování závad ve sjízdnosti komunikací (MK III. třídy)

Při spadu sněhu nebo jiné změně sjízdnosti (náledí) budou práce zahájeny takto:

a) Při odstraňování sněhu a náledí

V pracovní době bez průtahů po zjištění, že sněhová vrstva na místních komunikacích dosáhla nebo lze předpokládat vrstvu 2 - 4cm, nebo vzniká náledí. Doba výjezdu prvních mechanismů nesmí být delší jak 30 minut.

b) Při posypu místních komunikací posypovými materiály

V pracovní době bez průtahů po zjištění, že se na místních komunikacích vytváří náledí, nebo jiná kluzkost. Doba výjezdu prvních mechanismů nesmí být delší jak 30 minut. Doba výjezdu

prvních mechanismů do 30 minut po zjištění, že se na místních komunikacích vytváří náledí nebo jiná kluzkost.

c) Zimní pohotovost

Držení zimní pohotovosti začíná 1. listopadu *stávajícího roku* (pokud začátek zimní pohotovosti objednatel neposune dle povětrnostních podmínek) a končí 31. března *následujícího roku*, nebo v den jejího odvolání. V případě výskytu zimních povětrnostních situací mimo zimní období bude zimní údržba komunikací prováděna od 6:00 do 15:00.

9. Rozsah, způsob a lhůty pro odstraňování a zmírňování závad ve schůdnosti na chodnících (MK IV. třídy)

Údržba spočívá v odhrnutí (vymetení) sněhu, odstranění zmrzků, posypu inertním materiálem při vzniku náledí a ledovky. Chemickým rozmrazovacím materiálem se udržují pouze ty chodníky, které jsou odděleny od zelených ploch a pásů pro stromy takovým způsobem, aby na ně nemohl stékat slaný roztok s tím, že **nově položená dlažba na chodnících na náměstí Svobody v Mohelnici nesmí být v žádném případě solena či jinak chemicky udržována.**

Zimní údržba chodníků se provádí dle PZÚ na chodnících (podél místních komunikací, přístupové chodníky k obchodům, stanice autobusů, přístupy ke školám).

Ruční úklid se provádí na místech nepřístupných pro mechanizační prostředky (chodníky, schody, lávky a autobusové zastávky). Ruční odstraňování sněhu a posyp chemickým, inertním materiálem se provádí z důvodu bezpečnosti a ochrany zdraví při práci pracovníků vykonávajících tuto činnost, pouze za denního světla, v noci pak pouze na místech, která jsou řádně osvětlena.

Závady ve schůdnosti chodníků se odstraňují nebo zmírňují v části chodníku a to:

- a) v celé šíři chodníku, jehož šíře je od 75cm do 1m,
- b) v šíři 1m u chodníku, jehož šíře je od 1m do 2m,
- c) v šíři 1,5m chodníku, jehož šíře je větší než 2m.

10. Seznam mechanismů zařazených do plánu zimní údržby

Typ mechanizace:

mechanizace města Mohelnice (MKSC s.r.o.):

- Kubota
- Bokimobil
- Nilfisk

mechanizace dodavatelské firmy:

- 1 x sypač chemického posypu, 3. emisní stupeň – plaketa EU 3,
- 1 x vozidlo pro svoz odpadkových košů s celkovou hmotností do 3,5t, 4. emisní stupeň – plaketa EU 4.

11. Pravidla postupu zimní údržby

a) Sporné situace zimní údržby bude potvrzovat vedoucí odboru rozvoje. V případě jeho nepřítomnosti vedoucí oddělení hospodářské správy.

b) Deník zimní údržby předloží zhotovitel pravidelně **1x týdně** k potvrzení vedoucímu oddělení hospodářské správy.

12. Základní technologické postupy při zajišťování zimní údržby pozemních komunikací

a) odstraňování sněhové vrstvy plužením

S plužením se začíná v době, kdy lze předpokládat, že vrstva napadaného sněhu dosáhne **2 - 4cm**. Na dopravně důležitých pozemních komunikacích se odstraňování sněhu provádí v celé jejich délce a šířce, na ostatních komunikacích je možno odstraňovat pouze v jednom pruhu. Komunikace je nutno plužit ve směru od hlavních tahů tak, aby nedoházelo k nahrnutí sněhu do křižovatek. Provádět posyp či postřik chemickými rozmrazovacími materiály do vrstvy čerstvě napadaného sněhu bez předchozího pluhování je neúčinné, a proto nepřípustné. Boční sněhové valy je třeba rozšiřovat, aby byl zachován průjezdní prostor a nebyl případně omezen výhled. Při tání musí být zabezpečen odtok vody.

b) odklizení sněhu a náledí s použitím chemických rozmrazovacích materiálů

Posyp solí se provádí na dopravně důležitých místech nebo na místech, kde to vyžaduje dopravně technický stav komunikace (křižovatky, stoupání, ostré směrové oblouky, schodky apod.), pokud hrozí, že se uježděním a ušlapaním výrazně zhorší pohyb po komunikaci. Do sněhové vrstvy vyšší než 2cm není dovoleno posyp provádět!

Chemickými rozmrazovacími prostředky lze účinně odstraňovat pouze tenké vrstvy ledovky (namrzající kapky deště či namrzající mrholení) a náledí (uježděný nebo ušlapaný sníh, který se vlivem kolísání nočních a denních teplot mění ve vrstvu ledu). Těmito materiály lze účinně a rychle odstraňovat vrstvy uježděného a ušlapaného sněhu do tloušťky 1-2 cm nebo náledí a ledovky do tloušťky 2mm.

Posyp solí se zahajuje ihned při vzniku ledovky. Tato technologie se používá pouze na místních komunikacích, určených PZÚ.

c) zdrsnění posypem inertními materiály

Posyp inertními materiály pouze zmírňuje kluzkost komunikace nebo chodníku, kluzkost však zcela neodstraní. Navíc jde zpravidla o opatření krátkodobé. Posyp zdrsňovacími materiály se používá na dopravně důležitých místech nebo na místech, kde to vyžaduje dopravně technický stav komunikace (křižovatky, stoupání, ostré směrové oblouky, zastávky MHD), které nejsou udržovány pomocí chemických rozmrazovacích materiálů.

d) odstraňování sněhu a náledí na místních komunikacích IV. třídy (chodníky)

Schůdnost místních komunikací IV. třídy se zajišťuje odmetením nebo odhrnutím sněhu, oškrábáním zmrazků a posypem zdrsňovacími, popř. chemickými materiály. Ruční úklid sněhu a ruční posyp se provádí na místech, které jsou pro mechanizační prostředky nepřístupné. Sníh se ručně odstraňuje a posyp provádí zejména na schodech, lávkách, zastávkách autobusové dopravy, úzkých chodnicích apod.

Zhotovitel je povinen držet a průběžně doplňovat zásobu chemických rozmrazovacích a inertních materiálů.

13. Spolupráce zhotovitele zimní údržby místních komunikací s městem Mohelnice, Policií ČR, Správou silnic Olomouckého kraje a podniků při zajišťování zimní údržby místních komunikací

Město

Jeho orgány informují zhotovitele zimní údržby pozemních komunikací o závadách ve sjízdnosti a schůdnosti na komunikacích, které jeho orgány zjistily a o kterých se dověděly od uživatelů komunikací a provádí namátkovou kontrolu kvality a včasnosti zimní údržby pozemních komunikací.

Policie ČR

Informují zhotovitele zimní údržby pozemních komunikací o závadách ve sjízdnosti a schůdnosti, které byly zjištěny při výkonu služby.

Správa silnic Olomouckého kraje

Zhotovitel zimní údržby pozemních komunikací spolupracuje se SSOK zejména při koordinaci zimní údržby komunikací, a to jak z hlediska časového, tak i technologického.

Podniky na území města

Zhotovitel zimní údržby spolupracuje s těmito subjekty zejména při koordinaci zimní údržby komunikací.

14. Odvoz sněhu

Přednostně bude prováděn odvoz sněhu z exponovaných přechodů pro chodce a v bezprostřední blízkosti školských zařízení, z dopravně důležitých pozemních komunikací (trasy MHD), z křižovatek a památkové zóny (včetně náměstí Svobody).

Další odvoz sněhu bude prováděn na základě jednotlivých operativních požadavků města z dopravně důležitých komunikací a s přihlédnutím k jejich momentálnímu stavu. V případě velkého spadu sněhu může být proveden odvoz sněhu i z dalších komunikací města.

15. Skládka sněhu

Pro účely skládky sněhu odvezeného z komunikací byla určena plocha na náměstí Svobody a ve skladu města na pozemku p. č. 2467/1 v kat. území Mohelnice.

16. Přehled kontaktních spojení dispečerské služby pro zimní období 20xx/20xx

Služby zimní údržby místních komunikací pro město Mohelnice zajišťují společnosti:

Kontaktní osoby:

vedoucí pracovník zimní údržby:

1)

2)

17. Schvalovací doložka

Plán zimní údržby pozemních komunikací v Mohelnici včetně místních částí na zimní období 20xx/20xx byl schválen Radou města Mohelnice dne xx. xx. xxxx usnesením č.....

V Mohelnici dne

.....

Ing. Pavel Kuba
starosta

Seznam příloh:

Příloha č. 1 – seznam MK III. třídy a účelových komunikací

Příloha č. 2 – seznam MK IV. třídy (chodníky, lávky, mostky a schodiště)

Příloha č. 3 - mapy

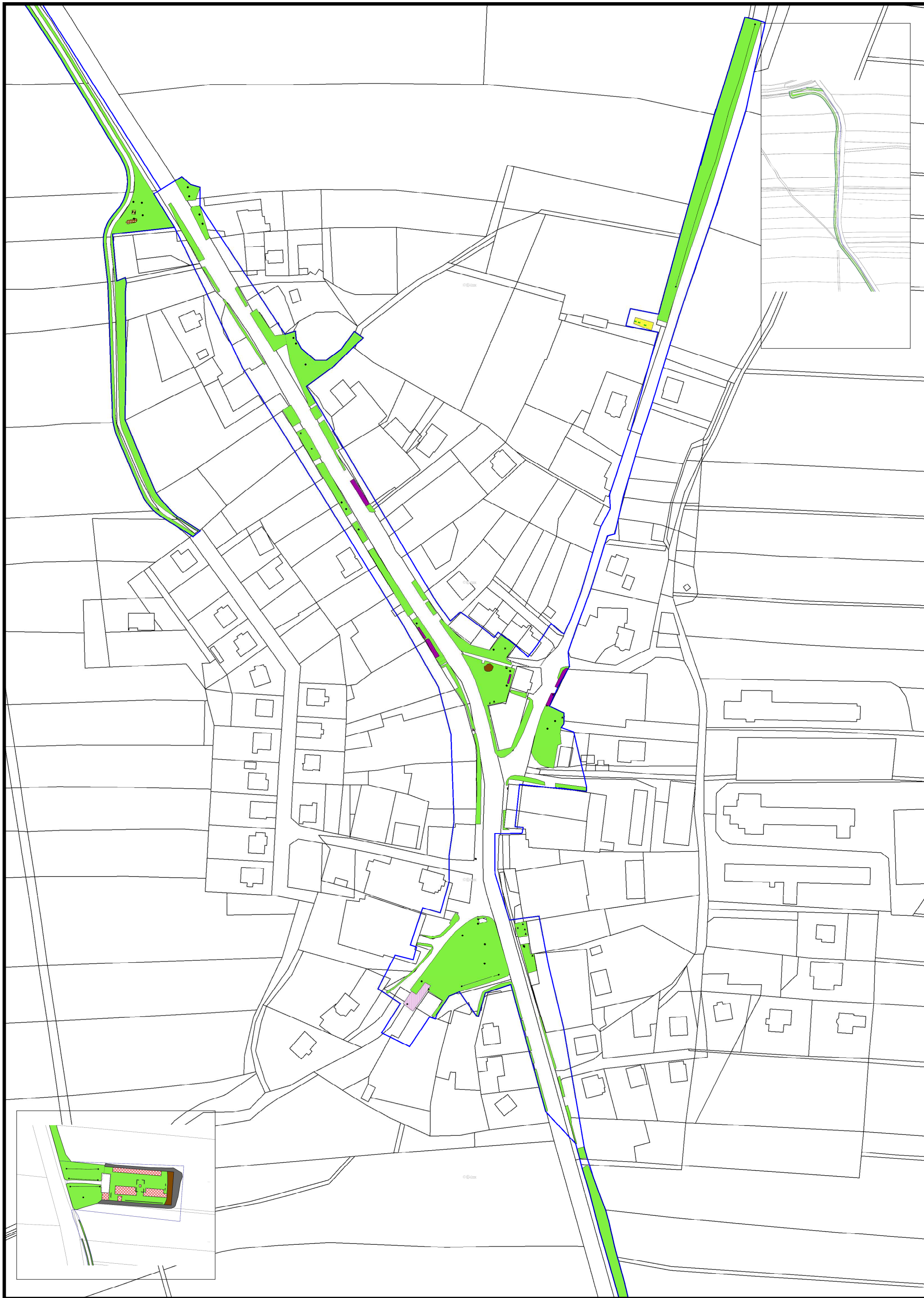
PASPORT ZELENĚ OBCE KŘEMAČOV



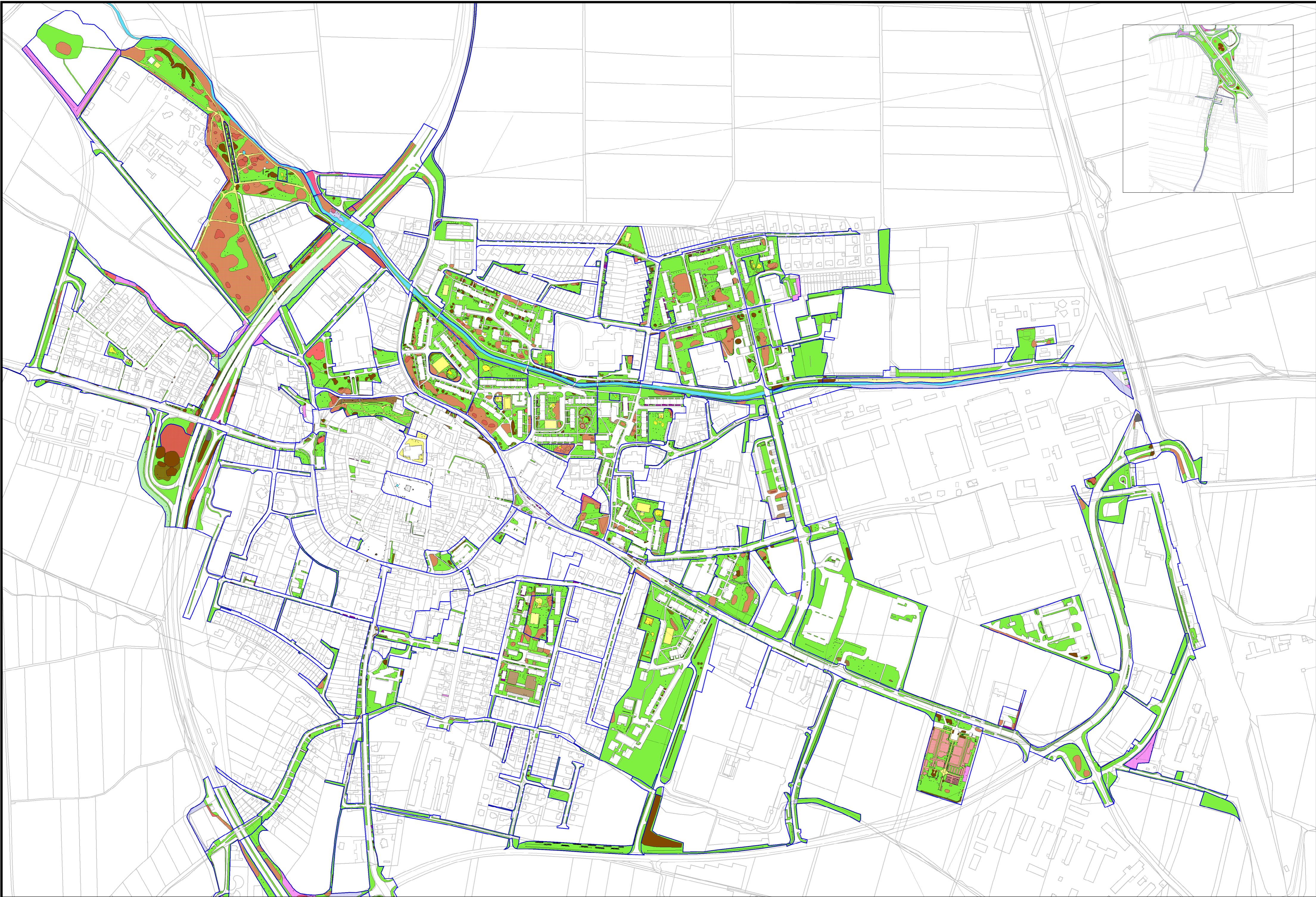
PASPORT ZELENĚ OBCE KVĚTÍN



PASPORT ZELENĚ OBCE LIBIVÁ



PASPORT ZELENĚ OBCE MOHELNICE



PASPORT ZELENĚ OBCE PODOLÍ

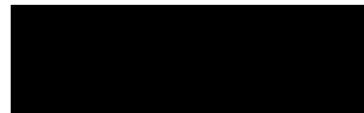


PASPORT ZELENĚ OBCE ÚJEZD





HDI Versicherung AG,
organizační složka
Jugoslávská 620/29, 120 00 Praha 2



Potvrzení o pojištění odpovědnosti

Toto potvrzení o pojištění slouží výlučně k informačním účelům a nepřenáší na majitele tohoto potvrzení žádná práva. Toto potvrzení nedoplňuje, nerozšiřuje ani nemění pojistné krytí níže uvedené pojistné smlouvy.

Pojistitel:	HDI Versicherung AG, se sídlem ve Vídni, Rakouská republika, jednající prostřednictvím HDI Versicherung AG, organizační složka Jugoslávská 620/29 120 00 Praha 2 IČ 279 36 062
Pojištěný:	ATALIAN CZ s.r.o. U Trezorky 921/2 158 00 Praha 5 IČO 250 59 394
Spolupojištěné společnosti:	ATALIAN Servis CZ s.r.o. U Trezorky 921/2 158 00 Praha 5 IČO 247 23 428 AGUA Prague s.r.o. U Trezorky 921/2 158 00 Praha 5 - Jinonice IČO 019 60 814 AIRE Brno s.r.o. Videňská 51/122 619 00 Brno - Přízřenice IČO 019 01 940 Aktrion CZ s.r.o. Smetanova 1912/5 737 01 Český Těšín IČO 275 25 325
Pojistná smlouva č.:	2101299
Limit pojistného plnění:	Kč 50.822.000,- - pro jednu a všechny pojistné události během pojistného období
Rozsah krytí:	- odpovědnost za újmu způsobenou provozní činností - odpovědnost za újmu způsobenou vadou výrobku



Spoluúčast:	Kč 25.411,- - pro každou pojistnou událost
Územní rozsah pojištění:	Celý svět s výjimkou území USA a Kanady
Doba pojištění:	01.01.2020 – 01.01.2021

V Praze, dne 27.3.2020



HDI Versicherung AG
organizační složka

Harmonogram svozu (výsypu) odpadkových košů

Oblast	Památková zóna		Ostatní části města		Cyklostezky	
Název pracovní operace	Četnost	Termín	Četnost	Termín	Četnost	Termín
Výsyp s likvidací odpadu	1	denně po - so	2	týdně út + pá	1	14 dní pá

Seznam nástrojů a technických zařízení

ATALIAN CZ s.r.o.
U Trezorky 921/2
158 00 Praha 5
T: +420 326 706 811
F: +420 326 706 810
info@atalian.cz
www.atalian.cz

- 2 x multikára s posypem a radlici LT,
- 1 x čelní nakladač,
- 2 x komunální traktor pro zimní údržbu s předním náhonem včetně radlice, s min výkonem 60kW,
- 1 x profi sekačka velká,
- 1 x stroj se záběrem žacího ústrojí větší jak 100cm,
- 1 x zařízení na mulčování trávníků,
- 1 x bubnová sekačka,
- 1 x sekačka travní traktorová,
- 1 x motorová sekačka malá,
- 3 x ruční motorová sekačka (křovinořez), běžný standardní stroj,
- 2 x plotové nůžky, standardní stroj,
- 1 x speciální vozidlo nebo podvozek s příslušenstvím vhodné pro přesun odpadu a posečené trávy, technika do celkové hmotnosti 3,5t,
- 1 x vozidlo na svoz KO z odpadkových košů s celkovou hmotností do 3,5t.

Veškerá vozidla budou v odpovídajících emisních stupních