



KUJCP010XBNK

Číslo smlouvy společnosti CETIN: CB 2018_0003_1
Číslo smlouvy Stavebníka: SON/OVZI/033/20

SAP S/4 Hana: 8030001127
Registr smluv: ANO

**SMLOUVA O REALIZACI PŘEKLÁDKY
SÍTĚ ELEKTRONICKÝCH KOMUNIKACÍ
č. CB 2018_0003_1**

mezi

CETIN a.s.

a

Jihočeský kraj

Číslo smlouvy společnosti CETIN: CB 2018_0003_1
Číslo smlouvy Stavebníka: SON/OVZI/033/20

SAP S/4 Hana: 8030001127
Registr smluv: ANO

CETIN a.s.

se sídlem Českomoravská 2510/19, Libeň, 190 00 Praha 9

IČO: 04084063

DIČ: CZ04084063

zapsaná v obchodním rejstříku vedeném u Městského soudu v Praze pod sp. zn. B 20623
zastoupená Ing. Václavem Rozhoněm MBA, Supervizorem, Výstavba pevné přístupové sítě
bankovní spojení: PPF banka a.s.

číslo účtu: [REDACTED]

(dále jen „**CETIN**“)

a

Jihočeský kraj

se sídlem U Zimního stadionu 1952/2, 370 76 České Budějovice

IČO: 70890650

DIČ: CZ70890650

zastoupený Mgr. Ivanou Stráskou, hejtmankou

(dále jen „**Stavebník**“)

CETIN a Stavebník dále společně označováni jako „**Smluvní strany**“ a jednotlivě jako „**Smluvní strana**“,

uzavřely níže uvedeného dne, měsíce a roku dle ustanovení § 1746 odst. 2 zákona č. 89/2012 Sb., občanský zákoník, v účinném znění (dále jen „**občanský zákoník**“) a dle ustanovení § 104 odst. 17 zákona č. 127/2005 Sb., o elektronických komunikacích a o změně některých souvisejících zákonů, v účinném znění (dále jen „**Zákon o elektronických komunikacích**“) tuto

Smlouvu o realizaci překládky sítě elektronických komunikací
(dále jen „**Smlouva**“)

DEFINICE

Výrazy označené ve Smlouvě počátečním velkým písmenem mají pro účely Smlouvy níže uvedený význam, není-li Smlouvou výslovně stanoveno jinak:

Překládka je stavba v k.ú. Strážkovice (okres České Budějovice) spočívající ve změně trasy komunikačního vedení SEK ve vlastnictví společnosti CETIN, jejíž rozsah je specifikován v Projektu;

Projekt je realizační projektová dokumentace Překládky, který je Přílohou č. 1 této Smlouvy;

Příprava Překládky jsou přípravné činnosti s Překládkou související, nezbytné pro vlastní realizaci Překládky, a to zpracování Projektu, zpracování Projektu a další činnosti uvedené v odst. 4.1 písmeno (a) Smlouvy;

Předpoklady pro realizaci Překládky mají význam uvedený v odst. 3.2 Smlouvy;

SEK je síť elektronických komunikací, kterou se rozumí přenosové systémy, popřípadě spojovací nebo směrovací zařízení a jiné prostředky, včetně prvků sítě, které nejsou aktivní, které umožňují přenos signálů po vedení, rádiovými, optickými nebo jinými elektromagnetickými prostředky, včetně družicových sítí, pevných sítí s komutací okruhů nebo

paketů a mobilních zemských sítí, sítí pro rozvod elektrické energie v rozsahu, v jakém jsou používány pro přenos signálů, sítí pro rozhlasové a televizní vysílání a sítí kabelové televize, bez ohledu na druh přenášené informace;

Vyjádření o existenci SEK je „*Vyjádření o existenci sítě elektronických komunikací společnosti CETIN a.s.*“ ze dne 2. 4. 2020 vydané pod čj. 596209/20, jehož nedílnou součástí jsou Všeobecné podmínky ochrany SEK společnosti CETIN, které si vyžádal a obdržel Stavebník;

„**Zákon o vyvlastnění**“ je zákon č. 184/2006 Sb., o odnětí nebo omezení vlastnického práva k pozemku nebo ke stavbě, v účinném znění.

1. ÚVODNÍ USTANOVENÍ

- 1.1 CETIN je vlastníkem SEK, jež má být přeložena na základě Smlouvy.
- 1.2 Stavebník dle Vyjádření o existenci SEK vyvolává Překládku dotčené části SEK dle ustanovení § 104 odst. 17 Zákona o elektronických komunikacích.
- 1.3 Překládka dle Smlouvy je vedena u společnosti CETIN pod označením „**VPIC Strážkovice(CB),přel.SEK,sil.II/156**“.

2. PŘEDMĚT SMLOUVY

- 2.1 Předmětem Smlouvy je závazek společnosti CETIN zajistit Překládku a s ní související záležitosti v rozsahu Projektu a za podmínek stanovených Smlouvou a závazek Stavebníka, který Překládku vyvolal, společnosti CETIN uhradit všechny nezbytné náklady spojené s Překládkou, které by společnosti CETIN nevznikly, kdyby Překládka nebyla Stavebníkem vyvolána.

3. PŘEKLÁDKA A JEJÍ PODMÍNKY

- 3.1 Překládka bude realizována v rozsahu (územním a stavebnětechnickým) a na nemovitostech specifikovaných v Projektu.
- 3.2 Předpoklady (podmínky) pro realizaci Překládky jsou:
 - (a) zajištění pravomocného územního rozhodnutí – rozhodnutí o umístění stavby Překládky
 - (b) zajištění práv k užívání Překládkou dotčených nemovitostí, a to uzavřením smlouvy o smlouvě budoucí o zřízení služebnosti s vlastníky Překládkou dotčených nemovitostí nebo vyvlastněním takového práva.(vše dále jen „**Předpoklady pro realizaci Překládky**“).
- 3.3 Společnost CETIN není povinna zahájit realizaci Překládky dříve, než jsou zajištěny Předpoklady pro realizaci Překládky; bez zajištění Předpokladů pro realizaci Překládky nebude Překládka realizována.
- 3.4 Vlastníkem SEK, přeložené na základě Smlouvy, zůstává společnost CETIN.
- 3.5 Společnost CETIN je oprávněna realizaci Překládky pověřit jinou osobu. Je-li realizaci Překládky a/nebo jednotlivými úkony Překládky pověřena jiná osoba, odpovídá společnost CETIN Stavebníkovi tak, jako by Překládku realizovala sama.

4. ZÁVAZKY SMLUVNÍCH STRAN

4.1 Společnost CETIN se zavazuje

(a) před realizací Překládky:

- (i) zajistit zpracování Projektu;
- (ii) pokusit se uzavřít smlouvu o smlouvě budoucí o zřízení služebnosti a/nebo jinou smlouvu s vlastníky Překládkou dotčených nemovitostí, tzn. prokazatelně učinit vlastníkům Překládkou dotčených nemovitostí návrh takové smlouvy.

(b) po realizaci Překládky:

- (i) zajistit pro své potřeby dokumentaci skutečného provedení Překládky; dokumentace skutečného provedení Překládky nebude dokumentací skutečného provedení s náležitostmi dle vyhlášky č. 499/2006 Sb., o dokumentaci staveb, v účinném znění;
- (ii) zajistit vyhotovení geometrického plánu s vyznačením rozsahu služebnosti k Překládkou dotčeným nemovitostem;
- (iii) zajistit uzavření smluv o zřízení služebnosti s vlastníky Překládkou dotčených nemovitostí a vklad služebnosti dle smluv o zřízení služebnosti s vlastníky Překládkou dotčených nemovitostí do katastru nemovitostí.

4.2 Stavebník se zavazuje, před realizací Překládky:

- (i) zajistit územní rozhodnutí – rozhodnutí o umístění stavby Překládky;
- (ii) po splnění Předpokladů pro realizaci Překládky, nejdříve však dva (2) měsíce od uzavření Smlouvy, vyzvat písemně společnost CETIN k realizaci Překládky a oznámit společnost CETIN stavební připravenost (dále jen „**Kvalifikovaná výzva**“).

Stavebník ke dni uzavření této Smlouvy převádí na společnost CETIN následující práva a povinnosti z Územního rozhodnutí – rozhodnutí o umístění stavby „Přeložka silnice II/156 v obci Strážkovice“ č.j. SU/5935/2014 Tm ze dne 28.1.2015, pravomocného dne 22.8.2015 (dále jen „**Územní rozhodnutí**“), a to: (i) práva k umístění resp. přeložení veřejné komunikační sítě společnosti CETIN za podmínek v Územním rozhodnutí stanovených, a (ii) dále související práva a povinnosti, která plynou ze stanovisek dotčených orgánů státní správy, správců inženýrských sítí a účastníků řízení, tak jak jsou v tomto Územním rozhodnutí stanoveny. Společnost CETIN podpisem Smlouvy převáděná práva přijímá. Stavebník ke dni uzavření této Smlouvy předal společnosti CETIN Územní rozhodnutí, které je Přílohou č. 2 Smlouvy.

4.3 Společnost CETIN se zavazuje zajistit realizaci Překládky do pěti (5) měsíců ode dne, kdy bude splněna poslední z následujících podmínek:

- (a) společnosti CETIN je doručena Kvalifikovaná výzva;
- (b) Stavebník splnil povinnosti dle odst. 4.2 Smlouvy;
- (c) na společnost CETIN jsou převedena práva a povinnosti z územního rozhodnutí – rozhodnutí o umístění stavby (Překládky).

4.4 Stavebník bere na vědomí, že mezi společností CETIN a vlastníky Překládkou dotčených nemovitostí musí dojít s ohledem na ustanovení § 104 Zákona o elektronických komunikacích k úpravě vzájemných právních vztahů v podobě uzavření písemné smlouvy o budoucí smlouvě o zřízení služebnosti a po realizaci Překládky k uzavření smlouvy o zřízení služebnosti případně ke zřízení takového práva ve vyvlastňovacím řízení. Náhrady za zřízení služebností, které společnost CETIN vlastníkům Překládkou dotčených nemovitostí uhradí, bude Stavebník s ohledem na ustanovení § 104 odst. 17

Zákona o elektronických komunikacích povinen uhradit společnosti CETIN jako náklady vzniklé společnosti CETIN v souvislosti s Překládkou. Stejně tak bude Stavebník povinen uhradit společnosti CETIN náklady za uhrazení správních poplatků za vklad služebností do katastru nemovitostí, případně náklady vzniklé společnosti CETIN v souvislosti s vyvlastňovacím řízením.

- 4.5 Stavebník se zavazuje poskytnout společnosti CETIN při uzavírání smluv o budoucí smlouvě o zřízení služebnosti a po realizaci Překládky při uzavírání smluv o zřízení služebnosti potřebnou součinnost.
- 4.6 Jakákoliv lhůta dle odst. 4.3 Smlouvy sjednaná k realizaci Překládky a/nebo sjednaná Smluvními stranami na základě Smlouvy se prodlužuje o dobu, po kterou je v prodlení Stavebník s plněním povinnosti dle Smlouvy a/nebo po kterou byla realizace Překládky přerušena nebo nemohla být zahájena z důvodu nikoliv na straně společnosti CETIN, a o další dobu, o kterou je lhůta k realizaci Překládky třeba prodloužit v důsledku prodlení Stavebníka.
- 4.7 Dnem ukončení realizace Překládky je den, kdy je Stavebníkovi doručeno na adresu uvedenou v hlavičce Smlouvy nebo na adresu elektronické pošty uvedenou v čl. 8 Smlouvy oznámení o ukončení realizace Překládky. Smluvní strany ujednaly a souhlasí, že oznámení dle předchozí věty budou považovat za doručené pátým (5.) dnem od odeslání oznámení na adresu uvedenou v hlavičce Smlouvy nebo na adresu elektronické pošty uvedenou v čl. 8 Smlouvy.

5. NÁKLADY SPOJENÉ S PŘEKLÁDKOU

- 5.1 Stavebník je dle ustanovení § 104 odst. 17 Zákona o elektronických komunikacích povinen nést náklady Překládky dotčeného úseku SEK, přičemž takovými náklady jsou všechny nezbytné náklady vlastníka SEK, které by mu nevznikly, kdyby Překládka nebyla Stavebníkem vyvolána.
- 5.2 Výše nákladů Překládky stanovených na základě Projektu činí ke dni uzavření Smlouvy **294 126,00 Kč** (slovy: dvě stě devadesát čtyři tisíc jedno sto dvacet šest korun českých) (dále jen „**Náklady překládky stanovené na základě Projektu**“). Specifikace těchto nákladů je uvedena v Projektu, který je Přílohou č. 1 Smlouvy.
- 5.3 Překládka dle Zákona o elektronických komunikacích je mimo předmět daně z přidané hodnoty.
- 5.4 V případě, že v souvislosti s realizací Překládky společnosti CETIN vzniknou další nezbytné náklady na Překládku, které nejsou vyčísleny v odst. 5.2 Smlouvy, Stavebník se zavazuje je společnosti CETIN uhradit, za předpokladu, že nebudou zahrnuty v Nákladech Překládky stanovených na základě Projektu.

Může se jednat zejména, nikoliv však výlučně o:

- (a) náklady na náhrady za omezení vlastnického práva vlastníkům Překládkou dotčených nemovitostí dle uzavřených smluv o služebnosti a/nebo dle pravomocného rozhodnutí příslušného vyvlastňovacího úřadu o omezení vlastnického práva zřízením služebnosti rozhodnutím,
- (b) náklady související se zrušením a následným výmazem služebnosti (váznoucí na nemovitostech dotčených původní, překládanou SEK) z katastru nemovitostí,
- (c) náklady na náhrady za omezené užívání lesního a půdního fondu včetně nákladů na vypracování výpočtu,
- (d) hydrogeologický, geologický, dendrologický a ostatní odborné posudky zpracované

- subjekty k tomu určenými,
- (e) náklady na koordinační výkresy, povodňové plány a zaměření, vyžadované dotčenými subjekty,
 - (f) náklady na identifikaci parcel,
 - (g) náklady na správní poplatky dle zákona č. 634/2004 Sb. o správních poplatcích, v účinném znění, které vzniknou společnosti CETIN v důsledku získávání potřebných správních rozhodnutí – povolení, které jsou nezbytné k realizaci Překládky,
 - (h) náklady související se zvláštním užíváním veřejného prostranství, vyměřené v souvislosti s realizací Překládky podle zákona č.565/1990 Sb., o místních poplatcích v účinném znění,
 - (i) náklady související se zvláštním užíváním dle ustanovení § 25 zákona č. 13/1997 Sb., o pozemních komunikacích, v účinném znění,
 - (j) náklady na peněžité plnění plynoucí z nájemních smluv, jejichž uzavření je nutné pro realizaci Překládky,
 - (k) náklady související s majetkovými újmami, způsobenými na zemědělských plodinách v souvislosti s realizací Překládky,
 - (l) náklady na ochranu komunikačních vedení a zařízení před přepětím a nadproudem, včetně odborného výpočtu a návrhu,
 - (m) náklady související se záchranným archeologickým dohledem.

5.5 Výše nákladů na Překládku se změní písemným oznámením společnosti CETIN o změně výše nákladů na Překládku doručeným Stavebníkovi (dále jen „**Oznámení o změně výše nákladů**“). Společnost CETIN je oprávněna Oznámení o změně výše nákladů učinit v každém kalendářním roce, ve kterém je Smlouva účinná, vždy však pouze jednou (1) za příslušný kalendářní rok. Společnost CETIN není povinna za trvání účinnosti Smlouvy učinit žádné Oznámení o změně výše nákladů.

6. PLATEBNÍ PODMÍNKY

- 6.1 Náklady spojené s Překládkou ve výši skutečně provedených prací a skutečně vynaložených nákladů dle odst. 5.2 a/nebo odst. 5.5 Smlouvy je Stavebník povinen uhradit na základě daňového dokladu (dále jen „**Faktura**“). Faktura bude společností CETIN vystavena do 15 dnů od ukončení realizace Překládky ve smyslu čl. 4 odst. 4.7 této Smlouvy a Stavebník je povinen uhradit ji ve lhůtě splatnosti.
- 6.2 Náklady společnosti CETIN uvedené v odst. 5.4 Smlouvy budou hrazeny Stavebníkem odděleně na základě samostatných Faktur vystavených společností CETIN.
- 6.3 Jakoukoliv Fakturu vystavenou společností CETIN dle Smlouvy a v souladu se Smlouvou je Stavebník povinen uhradit ve lhůtě třiceti (30) dnů ode dne doručení Faktury.
- 6.4 Faktury budou Stavebníkovi zasílány na adresu uvedenou v hlavičce Smlouvy.
- 6.5 Náklady dle Smlouvy budou Stavebníkem hrazeny na účet společnosti CETIN uvedený v hlavičce Smlouvy, pokud nebude Fakturou vystavenou společností CETIN stanoveno jinak.
- 6.6 Stavebník se dostane do prodlení s uhrazením Faktury, pokud řádně a v souladu se Smlouvou účtovaná částka nebude nejpozději poslední den splatnosti Faktury připsána ve prospěch účtu společnosti CETIN.

7. SANKCE

- 7.1 Pro případ, že Stavebník bude v prodlení s úhradou některé částky, k jejíž úhradě je dle Smlouvy povinen, je povinen uhradit společnosti CETIN smluvní pokutu ve výši 0,3 % z dlužné částky za každý započatý den prodlení.
- 7.2 Smluvní pokuta je splatná do deseti (10) dnů ode dne doručení písemné výzvy příslušné Smluvní straně k její úhradě.
- 7.3 Zaplacením smluvní pokuty dle Smlouvy není dotčen nárok společnosti CETIN na náhradu skutečné škody a ušlého zisku v celém rozsahu způsobené škody.

8. KONTAKTNÍ A ODPOVĚDNÉ OSOBY SMLUVNÍCH STRAN

8.1 Za společnost CETIN:

ve věcech smluvních: Theodor Valenta
funkce: specialista pro výstavbu sítě
tel. [REDACTED]

ve věcech technických: Josef Filípek
funkce: specialista pro výstavbu sítě
tel. [REDACTED]

8.2 Za Stavebníka:

ve věcech smluvních: Mgr. Ivana Stráská
funkce: hejtmanka Jihočeského kraje

ve věcech technických: Jiří Letovský
funkce: investiční technik
tel. [REDACTED]

9. Odstoupení od smlouvy

- 9.1 Společnost CETIN je oprávněna, aniž by tím omezila jakákoli svá jiná práva nebo možnosti nápravy dle Smlouvy, odstoupit od Smlouvy v případech stanovených v odst. 9.2 Smlouvy tím, že doručí Stavebníkovi písemné oznámení o odstoupení. Odstoupení je účinné okamžikem jeho doručení Stavebníkovi, není-li v odstoupení stanoveno pozdější datum jeho účinnosti.
- 9.2 Dostane-li se Stavebník do prodlení s úhradou jakékoliv platby dle Smlouvy a toto prodlení trvá déle než třicet (30) dnů, je společnost CETIN oprávněna od Smlouvy odstoupit.
- 9.3 Odstoupí-li společnost CETIN dle odst. 9.2 Smlouvy, je Stavebník povinen uhradit společnosti CETIN veškeré náklady společnosti CETIN již vzniklé v souvislosti s plněním ze Smlouvy.
- 9.4 Pokud ve Smlouvě není výslovně stanoveno jinak, Smluvní strany sjednávají, že odstoupit od Smlouvy lze pouze způsobem a z důvodů stanovených ve Smlouvě, čímž Smluvní strany výslovně vylučují příslušná ustanovení občanského zákoníku, která upravují možnosti odstoupení od Smlouvy.
- 9.5 Odstoupením od Smlouvy nezanikají zejména případné nároky Smluvních stran na zaplacení úroků z prodlení, smluvních pokut, náhradu škody a dalších nákladů

vzniklých na základě Smlouvy či v souvislosti s ní; dále nezanikají ustanovení Smlouvy, která vzhledem ke své povaze mají trvat i po ukončení Smlouvy.

10. ROZVAZOVACÍ PODMÍNKA

- 10.1 Kvalifikovaná výzva musí být doručena společnosti CETIN nejpozději do dvou (2) let od uzavření Smlouvy. Marné uplynutí této lhůty je rozvazovací podmínkou platnosti a účinnosti Smlouvy dle ustanovení § 548 odst. 2 občanského zákoníku.
- 10.2 Smlouva zanikne prvním dnem následujícím po uplynutí dvou (2) let od uzavření Smlouvy, aniž by v této lhůtě byla společnosti CETIN doručena řádná Kvalifikovaná učiněná za splnění podmínek uvedených v odst. 4.2 Smlouvy.
- 10.3 Zanikne-li Smlouva rozvazovací podmínkou, je Stavebník povinen uhradit společnosti CETIN veškeré náklady společnosti CETIN již vzniklé v souvislosti s plněním Smlouvy do doby zániku Smlouvy rozvazovací podmínkou.
- 10.4 Zánikem Smlouvy touto rozvazovací podmínkou nezanikají případné nároky Smluvních stran na zaplacení úroků z prodlení, smluvních pokut, náhradu škody a dalších nákladů vzniklých na základě Smlouvy či v souvislosti s ní; dále nezanikají ustanovení Smlouvy, která vzhledem ke své povaze mají trvat i po zániku Smlouvy.

11. OCHRANA OSOBNÍCH ÚDAJŮ

- 11.1 Za účelem plnění práv a povinností vyplývajících ze Smlouvy nebo vzniklých v souvislosti se Smlouvou si Smluvní strany navzájem předávají nebo mohou předávat osobní údaje (dále jen „Osobní údaje“) ve smyslu čl. 4 odst. 1 Nařízení Evropského parlamentu a Rady (EU) č. 2016/679 ze dne 27. dubna 2016, o ochraně fyzických osob v souvislosti se zpracováním osobních údajů a o volném pohybu těchto údajů a o zrušení směrnice 95/46/ES (obecné nařízení o ochraně osobních údajů) (dále jen „GDPR“) subjektů údajů, kterými jsou zejména zástupci, zaměstnanci nebo zákazníci druhé Smluvní strany či jiné osoby pověřené druhou Smluvní stranou k výkonu či plnění práv a povinností vyplývajících ze Smlouvy nebo vzniklých v souvislosti se Smlouvou. Přejímající Smluvní strana je tak vzhledem k předávaným Osobním údajům v pozici správce.
- 11.2 Účelem předání Osobních údajů je plnění Smlouvy. Smluvní strany prohlašují, že předávané Osobní údaje budou zpracovávat pouze k naplnění tohoto účelu, a to v souladu s platnými právními předpisy, zejména v souladu s GDPR.
- 11.3 Smluvní strany prohlašují, že pro předání Osobních údajů druhé Smluvní straně disponují platným právním titulem v souladu s čl. 6 odst. 1 GDPR.
- 11.4 Smluvní strany berou na vědomí, že za účelem plnění Smlouvy může docházet k předání Osobních údajů z přejímající Smluvní strany třetí osobě, zejména osobě, prostřednictvím které přejímající Smluvní strana vykonává či plní práva a povinnosti vyplývající ze Smlouvy nebo vzniklá v souvislosti se Smlouvou. Za plnění povinností ze Smlouvy se považuje zejména provádění Překládky a s ní souvisejících záležitostí v rozsahu a za podmínek stanovených Smlouvou.
- 11.5 Předávající Smluvní strana zajistila nebo zajistí splnění veškerých zákonných podmínek nezbytných pro předání Osobních údajů vůči subjektům údajů, zejména informuje subjekty údajů o skutečnosti, že došlo k předání konkrétních Osobních údajů přejímající Smluvní straně, a to za účelem plnění Smlouvy. V případě, že přejímající Smluvní stranou je společnost CETIN, předávající Smluvní strana seznámí subjekty údajů rovněž

i s podmínkami zpracování Osobních údajů, včetně rozsahu zvláštních práv subjektu údajů, které jsou uvedeny v Zásadách zpracování osobních údajů dostupných na adrese <https://www.cetin.cz/zasady-ochrany-osobnich-udaju>. Splnění povinnosti uvedené v tomto odstavci je předávající Smluvní strana povinna přejímající Smluvní straně na výzvu písemně doložit.

12. ZÁVĚREČNÁ USTANOVENÍ

12.1 Smlouva nabývá platnosti dnem podpisu oběma Smluvními stranami a účinnosti dnem následujícím po dni jejího uveřejnění dle zákona č. 340/2015 Sb., o zvláštních podmínkách účinnosti některých smluv, uveřejňování těchto smluv a o registru smluv (zákon o registru smluv), v účinném znění (dále jen „**Zákon o registru smluv**“). Stavebník se zavazuje nejpozději do dvaceti (20) dnů od uzavření Smlouvy uveřejnit její obsah a tzv. metadata a splnit další povinnosti v souladu se Zákonem o registru smluv. Stavebník se zavazuje doručit společnosti CETIN potvrzení o uveřejnění Smlouvy dle Zákonu o registru smluv vydané správcem registru smluv nejpozději následující den po jeho obdržení. Nebude-li Smlouva uveřejněna v souladu se Zákonem o registru smluv ani do tří (3) měsíců od jejího uzavření, zavazuje se Stavebník uzavřít se společností CETIN novou smlouvu, která svým obsahem bude hospodářsky odpovídat znění Smlouvy (příčemž určení lhůt, dob a termínů bude odpovídat tomuto principu a časovému posunu), a to do sedmi (7) dnů od doručení výzvy společností CETIN Stavebníkovi. Ujednání tohoto odstavce nabývá účinnosti dnem uzavření Smlouvy.

12.2 Vztahy ze Smlouvy vyplývající i vztahy Smlouvou neupravené se řídí právním řádem České Republiky, zejména občanským zákoníkem.

12.3 Písemným stykem či pojmem „**písemně**“ se pro účely Smlouvy rozumí předání zpráv jedním z těchto způsobů:

- (a) v listinné podobě;
- (b) e-mailovou zprávou s uznávaným elektronickým podpisem dle zák. č. 297/2016 Sb., o službách vytvářejících důvěru pro elektronické transakce, v účinném znění;
- (c) e-mailovou zprávou zaslanou na adresu kontaktních osob, tak jak jsou specifikovány v čl. 8 Smlouvy.

Smluvní strany ujednaly, že pro případ změny Smlouvy dle odst. 12.6, věty první Smlouvy a pro případ odstoupení od Smlouvy se nepoužije způsob uvedený pod písmenem (b) a (c).

12.4 Smluvní strany se zavazují vyvinout maximální úsilí k odstranění vzájemných sporů, vzniklých na základě Smlouvy nebo v souvislosti se Smlouvou, a k jejich vyřešení zejména prostřednictvím jednání odpovědných osob nebo jiných pověřených subjektů. Nedohodnou-li se Smluvní strany na způsobu řešení vzájemného sporu, má každá ze Smluvních stran právo uplatnit svůj nárok u příslušného soudu České republiky.

12.5 Smluvní strany si nepřejí, aby nad rámec ustanovení Smlouvy byla jakákoliv práva a povinnosti dovozovány z dosavadní či budoucí praxe zavedené mezi Smluvními stranami či zvyklostí zachovávaných obecně či v odvětví týkajícím se předmětu plnění Smlouvy, ledaže je ve Smlouvě výslovně sjednáno jinak. Vedle shora uvedeného si Smluvní strany potvrzují, že si nejsou vědomy žádných dosud mezi nimi zavedených obchodních zvyklostí či praxe.

12.6 Smlouva může být měněna pouze písemně, a to právními jednáními Smluvních stran výslovně označenými za dodatky ke Smlouvě s podpisy osob oprávněných jednat za Smluvní strany na téže listině; změna jinou formou je vyloučena. Smluvní strany

ujednaly a souhlasí, že ujednání věty předchozí, část za středníkem se neuplatní pro případ Oznámení o změně výše nákladů dle odst. 5.5 Smlouvy.

12.7 Smluvní strany se dohodly na vyloučení aplikace následujících ustanovení občanského zákoníku:

- § 557;
- § 1767 odst. 2;
- § 1740 odst. 2 druhá věta a odst. 3; a
- § 1743.

12.8 Smluvní strany na sebe v souladu s § 1765 odst. 2 občanského zákoníku přebírají nebezpečí změny okolností.

12.9 S odkazem na příslušná ustanovení občanského zákoníku, zejména ustanovení § 1881 a § 1895 občanského zákoníku, není Stavebník oprávněn převést či postoupit Smlouvu ani jakákoli svá práva nebo povinnosti ze Smlouvy nebo z její části třetí osobě bez předchozího písemného souhlasu společnosti CETIN.

12.10 Smlouva obsahuje úplné ujednání o předmětu Smlouvy a všech náležitostech, které Smluvní strany měly a chtěly ve Smlouvě ujednat, a které považují za důležité pro závaznost Smlouvy. Žádný projev Smluvních stran učiněný při jednání o Smlouvě ani projev učiněný po uzavření Smlouvy nesmí být vykládán v rozporu s výslovnými ustanoveními Smlouvy a nezakládá žádný závazek žádné ze Smluvních stran.

12.11 Smluvní strany souhlasí a potvrzují si, že údaje uvedené ve Smlouvě nejsou předmětem obchodního tajemství a zároveň nejsou informacemi požívajícími ochrany důvěrnosti majetkových poměrů.

12.12 Společnost CETIN přijala a dodržuje interní korporátní compliance program navržený tak, aby byl zajištěn soulad činnosti společnosti CETIN s pravidly etiky, morálky, platnými právními předpisy a mezinárodními smlouvami, včetně opatření, jejichž cílem je předcházení a odhalování jejich porušování (program Corporate Compliance - <https://www.cetin.cz/corporate-compliance>). Stavebník (a jakákoliv fyzická nebo právnická osoba, která s ním spolupracuje a kterou využívá pro plnění povinností ze Smlouvy nebo v souvislosti s jejím uzavřením a realizací, tj. zaměstnanci, zástupci nebo externí spolupracovníci) ctí a dodržuje platné právní předpisy včetně mezinárodních smluv, základní morální a etické principy. Stavebník odmítá jakékoliv deliktní jednání a tohoto se zdržuje. Stavebník zejména nedopustí, neschválí ani nepovolí žádné přímé nebo zprostředkované jednání, které by způsobilo, že by Stavebník nebo jakýkoliv jeho zaměstnanec, zástupce nebo externí spolupracovník porušil jakékoliv platné právní předpisy týkající se úplatkářství nebo korupce. Tato povinnost se vztahuje zejména nikoli však výlučně i na jakékoliv nezákonné ovlivnění, neoprávněné platby/platby bez právního titulu nebo plnění takové povahy ve vztahu ke státním úředníkům, zástupcům veřejných orgánů, rodinám nebo blízkým přátelům. Vystupuje-li Stavebník pro společnost CETIN nebo jeho jménem, dává dodržování uvedených zásad najevo.

12.13 Smlouva je vyhotovena ve dvou (2) vyhotoveních, z nichž každé má platnost originálu. Každá ze Smluvních stran obdrží jedno (1) vyhotovení.

12.14 Součástí Smlouvy jsou následující Přílohy:

Příloha č. 1 - Projekt

Příloha č. 2 - Územní rozhodnutí č.j. SU/5935/2014 Tm ze dne 28.1.2015

Číslo smlouvy společnosti CETIN: CB 2018_0003_1
Číslo smlouvy Stavebníka: SON/OVZI/033/20

SAP S/4 Hana: 8030001127
Registr smluv: ANO

Rozhodování o uzavření této smlouvy bylo svěřeno hejtmance Jihočeského kraje usnesením rady kraje č. 887/2015/RK-69 ze dne 27.8.2015.

CETIN

Stavebník

V Českých Budějovicích dne ...06.-04.-2020

V Českých Budějovicích dne 29-04-2020



CETIN a.s.
Ing. Václav Rozhoň MBA
supervizor, Výstavba přístupové sítě

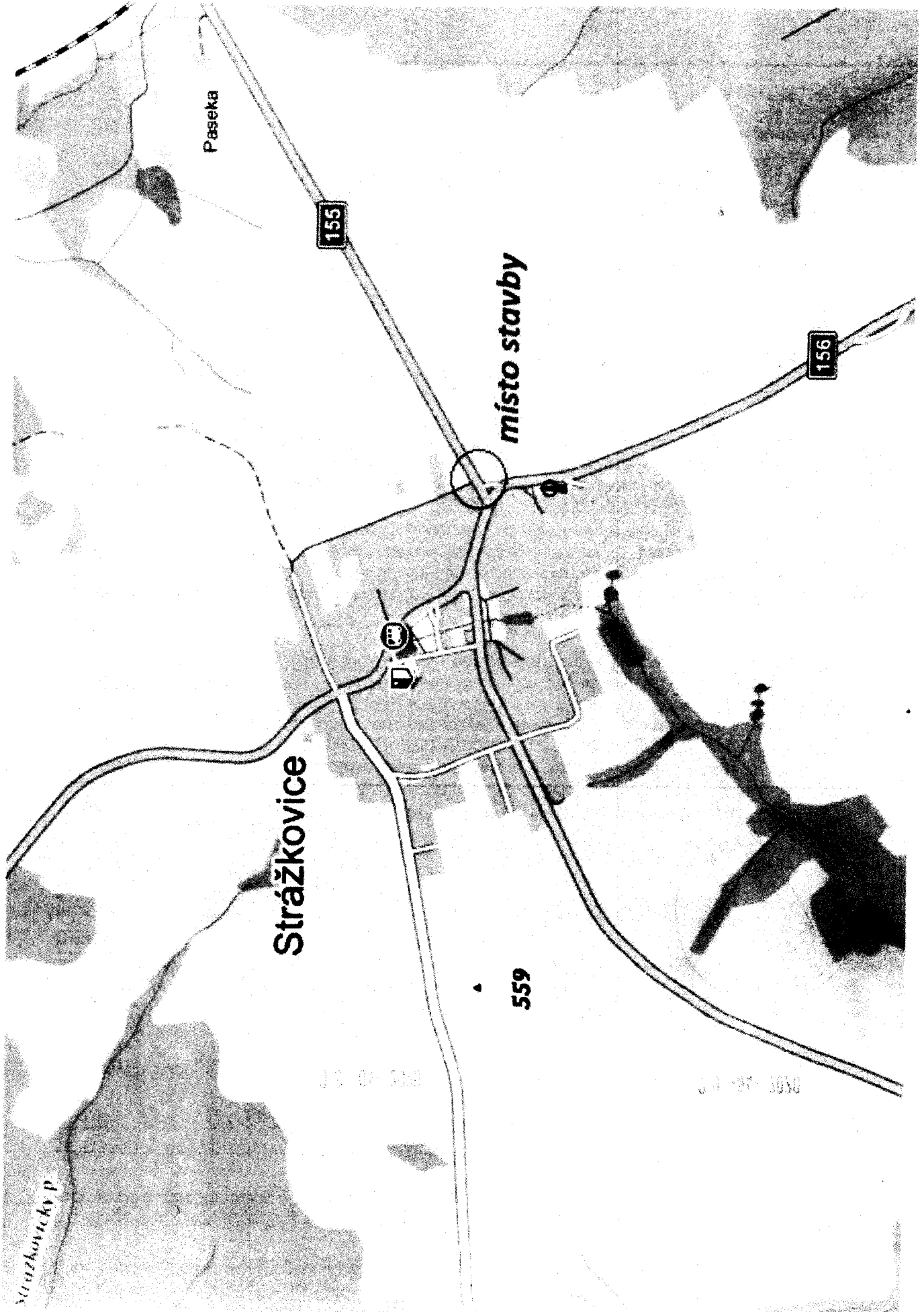


Jihočeský kraj
Mgr. Ivana Stráská
hejtmanka



CETIN a.s.
Českomoravská 2510/19, Libeň
190 00 Praha 9
DIČ: CZ04084063

202



Paseka

155

místo stavby

156

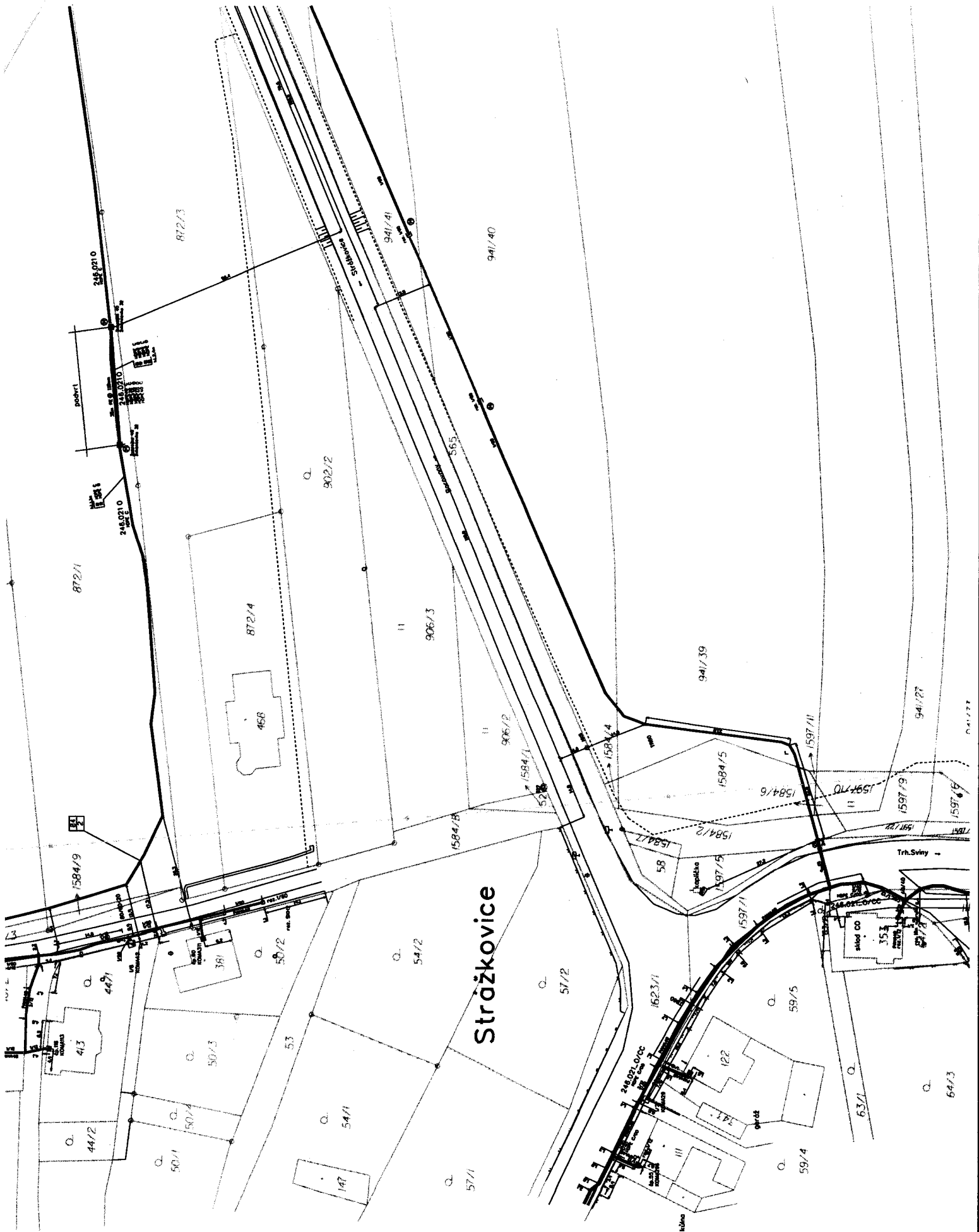
Strážkovice

559

Strážkovický p.

1:50 000

1:50 000



Stražkovice

872/1

248.021.0

pošta

248.021.0

248.021.0

248.021.0

872/3

872/4

468

906/3

902/2

941/41

941/40

1584/8

906/2

1584/1

52

1584/4

941/39

1584/5

1584/6

1597/10

1597/9

941/27

1597/8

1597/6

1597/7

1597/5

1597/4

1597/3

1597/2

1597/1

1597/0

1597/9

1597/8

1597/7

1597/6

1597/5

1584/9

447/1

413

44/2

50/1

50/2

50/3

381

53

54/1

54/2

57/1

57/2

162.3/1

58

1597/5

1597/4

1597/3

1597/2

1597/1

59/5

59/4

53/1

64/3

Trh.Sviný

sklad

35

162.3/1

162.3/1

162.3/1

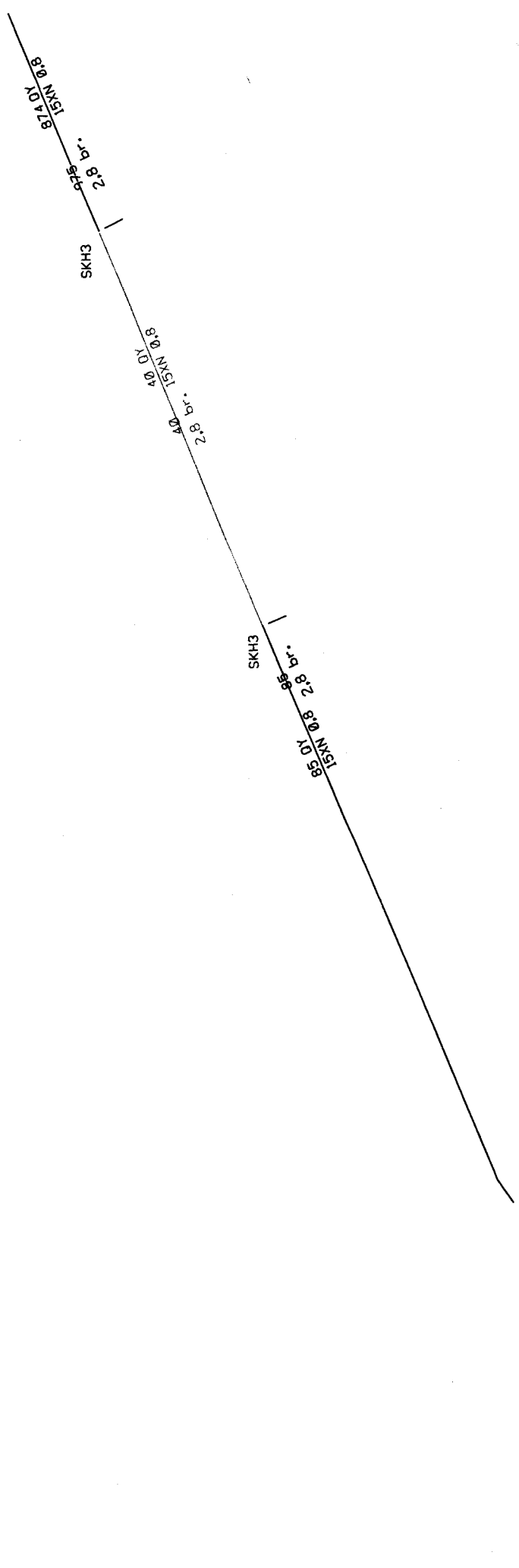
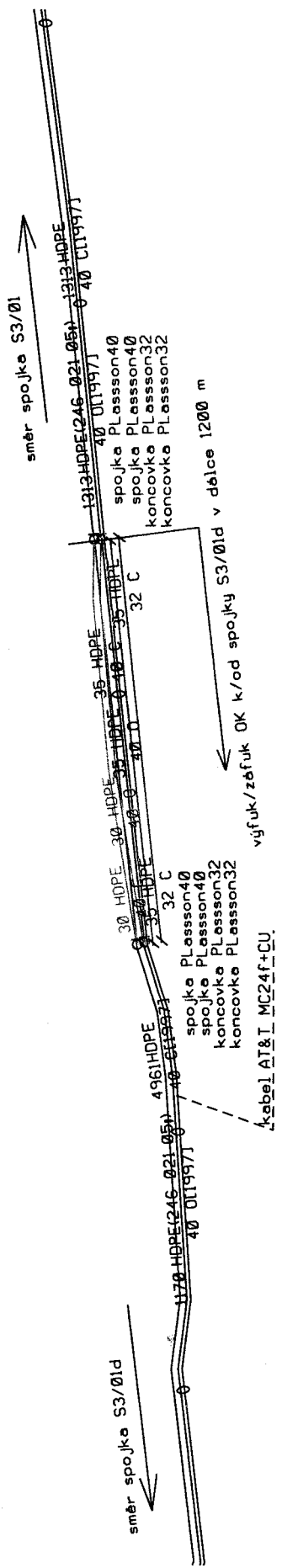
162.3/1

162.3/1

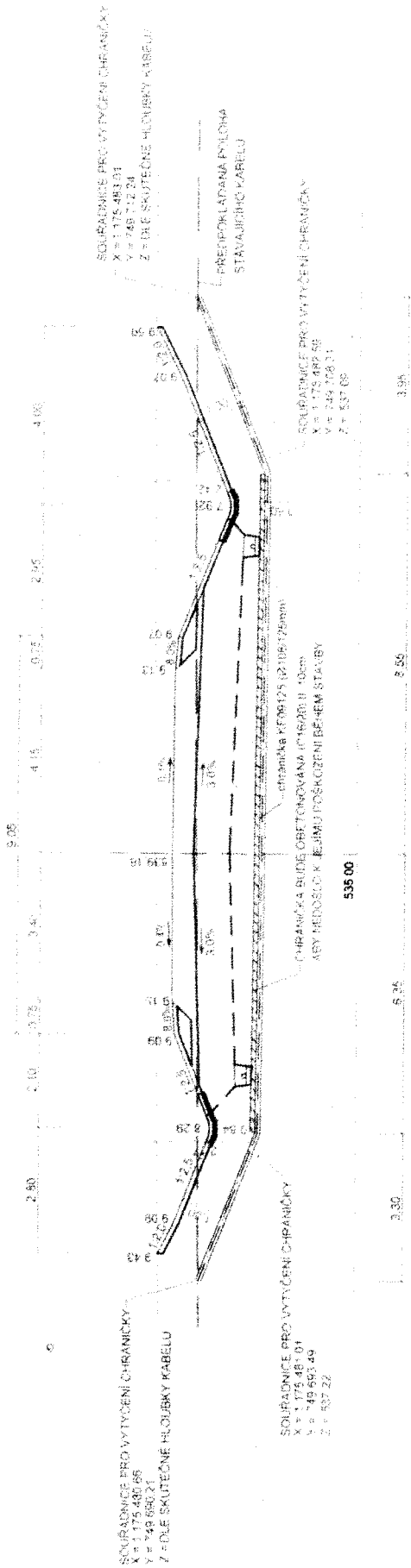
162.3/1

162.3/1

162.3/1



ŘEZ V MÍSTĚ KRÍŽENÍ S KABLEM CETIN SIL. II/156 - KM 1,213 23



ATELIER SIS ATELIER PROJEKČNÍ KANCELÁŘ STAVBY	Ing. František Stráský - ATELIER S I S U Malše 20, 370 01 Česká Budejovice
	ZODP. PROJEKTANT Ing. Stráský František
	VYPRACOVAL Ing. Volašek Martin
	KONTROLOVAL Ing. Stráský František

Kraj: JIHOČESKÝ	Čís. zakázky: 17010
Kat. území: STRÁŽKOVICE	Arch. číslo: 17010-71
Objednatel: JIHOČESKÝ KRAJ	Datum: 09/2017
Stavba:	Formát: 2xA4
	Měřítko: 1:100
	Stupeň: Souprava
DSP/PDPS	
	Čís. přílohy: -
PŘELOŽKA SILNICE II/156 V OBCI STRÁŽKOVICE	
ŘEZ V MÍSTĚ KRÍŽENÍ S KABLEM CETIN SIL. II/156 - KM 1,213 23	

PPD - Propočet projektové dokumentace

Ceník: VP- STAND. - 2020.03
 Položková d 2020.03

Název stavby: VPIC CB Strážkovice, přel. SEK, sil. II/156
 Číslo SPP prvku:
 Zhotovitel PD: Aranea Network a.s., Burda
 KPO:
 HOST:
 VUJ:

Technické údaje:

KMVYK:	0.038	KMP:	0.000	bytových HTS:	0
KMVYK: voz.	0.000	KMMK:	0.000	podnik. HTS:	0
km otvorů:	0.000	KMNT:	0.000	rekreač. HTS:	0
		KMTRU:	0.096	PP HR:	0
		KMOK:	0.000	PP UR:	0
		KMVL:	0.000		
		KMTRK:	0.000		

Rekapitulace nákladů:

PŘÍPRAVA	43 593,36 Kč
ZEMNÍ PRÁCE	101 848,65 Kč
MONTÁŽ	121 849,79 Kč
GEODETICKÉ PRÁCE PŘÍPRAVA	0,00 Kč
GEODETICKÉ PRÁCE REALIZACE	8 506,32 Kč
VĚCNÁ BŘEMENA PŘÍPRAVA	2 057,99 Kč
VĚCNÁ BŘEMENA REALIZACE	5 562,30 Kč
PROVOZNÍ PRÁCE	0,00 Kč
MATERIÁL DOD. CETIN	0,00 Kč
MATERIÁL VYŘAZENÝ	0,00 Kč
MATERIÁL ZHOTOVITELE - Vykazovaný	10 207,45 Kč
MATERIÁL ZHOTOVITELE - Nevykazovaný	0,00 Kč
POPLATKY	500,00 Kč

Celkové náklady: **294 126 Kč**

STAVEBNÍ ČINNOST 242 412,21 Kč
 NESTAVEBNÍ ČINNOST 51 713,65 Kč

Seznam položek

Číslo SAP	Stavební činnost	Název položky	Množství	Celková cena
PŘÍPRAVA				
958210		Návrh cenový a technický bez projednání	1.00 ks	5 737,40 Kč
953634		Projekt tlkm liniové metalické sítě	13852.04 JV	13 852,04 Kč
953635		Projekt tlkm liniové optické sítě	24003.92 JV	24 003,92 Kč
ZEMNÍ PRÁCE				
954969 S		Podvrt řízený do 150 mm	30.00 m	91 674,00 Kč
958554 S		Práce zemní do 50 m-ostatní činnosti	1.00 ks	5 133,73 Kč
955265 S		Práce zemní pro podzemní tratě síťové	1618.94 JV	1 618,94 Kč
	inženýrská činnost			
952354 S		Rýha v poli 35/100	4.00 m	1 222,32 Kč
952352 S		Rýha v poli 35/100 rozšíření o 10 cm	8.00 m	684,56 Kč
952345 S		Rýha v trávě 35/70-100	4.00 m	1 369,00 Kč
955052 S		Vytyčení trasy ve volném terénu	30.00 m	146,10 Kč
MONTÁŽ				

955038 S	Demontáž ochranného boxu pro spojku	1.00 ks	621,76 Kč
958306 S	Kalibrace a tlaková zkouška trubky - stavba	96.00 m	347,52 Kč
958310 S	Měření oboustranné OTDR (1310, 1550 a 1625 nm) - sta	24.00 ks	8 941,68 Kč
958314 S	Měření přímou metodou (1310, 1550 a 1625 nm) - stavt	24.00 ks	1 850,16 Kč
955255 S	Montáž koncovky mechan.rozeb. s/bez vent	4.00 ks	142,20 Kč
955288 S	Montáž koncovky SKH	2.00 ks	97,80 Kč
955003 S	Montáž ochranného boxu pro spojku	1.00 ks	706,58 Kč
955284 S	Montáž spojky, redukce mechanické rozeb	4.00 ks	189,60 Kč
952602 S	Montáž trubky úložné	96.00 m	1 137,60 Kč
958592 S	Provádění PEW v maintenance window	1.00 ks	31 181,51 Kč
958557 S	Realizace optické akce-ostatní činnosti	1.00 ks	16 443,88 Kč
958331 S	Svaření jednotlivého vlákna v transportní a metropolitní	24.00 ks	9 249,60 Kč
955306 S	Úprava spojky	1.00 ks	1 576,79 Kč
958469 S	Uvedení stavby do provozu	3778.28 JV	3 778,28 Kč
958336 S	Zafukování/vyfukování OK do 144 vl. do HDPE trubky	2400.00 m	41 640,00 Kč
958556 S	Zpracování dok. skut. provedení nad 50 m	1.00 ks	2 694,09 Kč
955048 S	Zrušení nadložního lana ve výkopu	40.00 m	344,40 Kč
955012 S	Zrušení úložné trubky	46.00 m	367,54 Kč
955040 S	Zrušení úložných kabelů do15 XN	40.00 m	538,80 Kč
GEODETIKÉ PRÁCE REALIZACE			
955198 S	Plán geom.pro VBŘ do 200m vč.(kus=100m)	1.00 ks	3 018,37 Kč
956284 S	Zaměření trasy pro stavbu do 100m	1.00 ks	5 487,95 Kč
VĚCNÁ BŘEMENA PŘÍPRAVA			
955313	Uzavření sml. o SB o VBŘ	1.00 ks	2 057,99 Kč
VĚCNÁ BŘEMENA REALIZACE			
955315	Uzavření sml.na zákl.SSB a přípr.vkl.VBŘ	1.00 ks	2 469,58 Kč
958085	Zajištění vkladu/výmazu věcného břemene do/z KN	1.00 ks	3 092,72 Kč
POPLATKY			
955367	Poplatky k podzemním tratím síť.metalic. náhrada za VBř	500.00 JV	500,00 Kč

Číslo SAP	Stavební činnost	Název položky	Množství	Celková cena
MATERIÁL ZHOTOVITELE - Vykazovaný				
303813 S		Fólie výstražná 330mm PE oranžová	10.00 m	44,20 Kč
316541 S		Koncovka smršť. SKH 3 15/35 mm	2.00 ks	213,26 Kč
302780 S		Koncovka trubky 32 mm Plasson	4.00 ks	434,48 Kč
312240 S		Konektor UY2 přímý - plněný	2.00 ks	2,90 Kč
302550 S		Mini Marker 1401 3M Ball	4.00 ks	814,64 Kč
323050 S		Ochrana svarů trubičková PSS45-1, 45mm	24.00 ks	130,56 Kč
313249 S		Průchodka spojky Coyote 2x vstup 11-15mm	1.00 ks	710,78 Kč
306776 S		Průchodka spojky Coyote s 4 vst. 8-11mm	1.00 ks	710,78 Kč
303251 S		Průchodka těsnící D 40mm Jackmoon	1.00 ks	95,86 Kč
303003 S		Spojka trubky HDPE 40mm Plasson	4.00 ks	863,52 Kč
300005 S		Trubka HDPE 32/27 černá	24.00 m	433,44 Kč
300009 S		Trubka HDPE 32/27 oranžová	24.00 m	433,44 Kč
300023 S		Trubka HDPE 40/33 černá	24.00 m	616,08 Kč
300030 S		Trubka HDPE 40/33 oranžová	24.00 m	616,08 Kč
302672 S		Trubka PE 110/6,3/6000mm	5.00 ks	3 910,30 Kč
308513 S		Ubrousek čistící pro opt. vlákno 34155	1.00 ks	177,13 Kč
MATERIÁL ZHOTOVITELE - Nevykazovaný				
304535 S		Pásek vázací 300x4,8 mm	4.00 ks	0,00 Kč



Magistrát města České Budějovice
Stavební úřad
nám. Přemysla Otakara II, č. 1, 2

Magistrát města České Budějovice
Ing. Vlastislav Eliáš
Stavební úřad
Knežská 19
370 92 České Budějovice

Viz rozdělovník:



Toto rozhodnutí nabylo právní moci

dne 22. 8. 2015

Magistra. města České Budějovice

dne 13. 1. 2017

Internet: <http://www.c-budejovice.cz>

Značka:
SU/5935/2014 Tm

Vyřizuje:
Mgr. Ing. Tůma Martin

Tel.:
386 804 036

E-mail:
tumam@c-bu

Datum:
28.1.2015

ROZHODNUTÍ
ÚZEMNÍ ROZHODNUTÍ
Veřejná vyhláška

Výroková část:

Stavební úřad České Budějovice, jako stavební úřad příslušný podle § 13 odst. 1 písm. c/ zákona č. 183/2006 Sb., o územním plánování a stavebním řádu (stavební zákon), ve znění pozdějších předpisů (dále jen "stavební zákon"), v územním řízení posoudil podle § 84 až 91 stavebního zákona žádost o vydání rozhodnutí o umístění stavby nebo zařízení (dále jen "rozhodnutí o umístění stavby"), kterou dne 16.7.2014 podal

Jihočeský kraj, IČ 70890650, U Zimního stadionu 2/1952, 370 76 České Budějovice,
který zastupuje Správa a údržba silnic Jihočeského kraje, IČ 70971641, Nemanická 10/2133,
370 10 České Budějovice.

(dále jen "žadatel"), a na základě tohoto posouzení:

- I. **Vydává podle § 79 a 92 stavebního zákona a § 9 vyhlášky č. 503/2006 Sb., o podrobnější úpravě územního rozhodování, územního opatření a stavebního řádu**

rozhodnutí o umístění stavby

Přeložka silnice II/156 v obci Strážkovice

(dále jen "stavba") na pozemcích parc. č. 57/2 (zahrada), parc. č. 58 (ostatní plocha), parc. č. 657/1 (orná půda), parc. č. 657/2 (orná půda), parc. č. 657/3 (orná půda), parc. č. 657/11 (orná půda), parc. č. 657/12 (orná půda), parc. č. 657/14 (orná půda), parc. č. 657/15 (orná půda), parc. č. 657/17 (orná půda), parc. č. 657/19 (orná půda), parc. č. 661 (orná půda), parc. č. 666 (orná půda), parc. č. 674 (orná půda), parc. č. 677 (orná půda), parc. č. 682 (orná půda), parc. č. 748/1 (orná půda), parc. č. 748/2 (orná půda), parc. č. 748/4 (orná půda), parc. č. 749 (orná půda), parc. č. 769/1 (orná půda), parc. č. 769/2 (orná půda), parc. č. 770 (orná půda), parc. č. 790 (orná půda), parc. č. 791 (orná půda), parc. č. 831/1 (orná půda), parc. č. 831/4 (orná půda), parc. č. 831/5 (orná půda), parc. č. 844/2 (ostatní plocha), parc. č. 860/1 (orná půda), parc. č. 872/1 (orná půda), parc. č. 872/3 (orná půda), parc. č. 872/9 (orná půda), parc. č. 872/10 (orná půda), parc. č. 872/11 (orná půda), parc. č. 872/12 (orná půda), parc. č. 872/13 (orná půda), parc. č. 872/14 (orná půda), parc. č. 889 (orná půda), parc. č. 902/2 (zahrada), parc. č. 906/2 (trvalý travní porost), parc. č. 906/3 (trvalý travní porost), parc. č. 924 (orná půda), parc. č. 925 (orná půda), parc. č. 941/11 (orná půda), parc. č. 941/16 (orná půda), parc. č. 941/23 (orná půda), parc. č. 941/24 (orná půda), parc. č.

941/27 (orná půda), parc. č. 941/29 (orná půda), parc. č. 941/30 (orná půda), parc. č. 941/31 (orná půda), parc. č. 941/32 (orná půda), parc. č. 941/33 (orná půda), parc. č. 941/39 (orná půda), parc. č. 941/40 (orná půda), parc. č. 941/41 (orná půda), parc. č. 941/42 (orná půda), parc. č. 941/47 (orná půda), parc. č. 965/1 (trvalý travní porost), parc. č. 965/19 (trvalý travní porost), parc. č. 965/29 (trvalý travní porost), parc. č. 968 (trvalý travní porost), parc. č. 1056/1 (orná půda), parc. č. 1056/3 (orná půda), parc. č. 1067/1 (lesní pozemek), parc. č. 1095/24 (orná půda), parc. č. 1584/1 (ostatní plocha), parc. č. 1584/2 (ostatní plocha), parc. č. 1584/4 (ostatní plocha), parc. č. 1584/7 (ostatní plocha), parc. č. 1584/8 (ostatní plocha), parc. č. 1590/1 (ostatní plocha), parc. č. 1591/9 (ostatní plocha), parc. č. 1591/15 (ostatní plocha), parc. č. 1597/1 (ostatní plocha), parc. č. 1597/3 (ostatní plocha), parc. č. 1597/5 (ostatní plocha), parc. č. 1597/6 (ostatní plocha), parc. č. 1597/7 (ostatní plocha), parc. č. 1597/9 (ostatní plocha), parc. č. 1597/12 (ostatní plocha), parc. č. 1597/13 (ostatní plocha), parc. č. 1597/14 (ostatní plocha), parc. č. 1597/15 (ostatní plocha), parc. č. 1597/20 (ostatní plocha), parc. č. 1597/21 (ostatní plocha), parc. č. 1597/22 (ostatní plocha), parc. č. 1597/23 (ostatní plocha), parc. č. 1615/13 (ostatní plocha), parc. č. 1623/1 (ostatní plocha) v katastrálním území Strážkovic.

Druh a účel umisťované stavby:

Veřejně prospěšná stavba dopravní infrastruktury, přeložka silnice II. třídy.

Umístění stavby na pozemku a prostorového řešení stavby:

Jedná se o přeložku silnice II. třídy, dvoupruhovou obousměrnou komunikaci, odpovídající kategorii S 7,5/60. Trasa přeložky se nachází v nezastavěném území. Navazující komunikace, zasahují do území zastavěného. Jedná se o svažité – pahorkovité území odtokové poměry jsou vyhovující.

Zastavěná plocha odpovídá součtu ploch úprav a je cca 52 655 m².

Užitná plocha odpovídá ploše krytu vozovek a je cca 19 700 m².

Přeložka silnice je připojena na stávající úseky silnic. Stávající technická infrastruktura (podzemní a nadzemní vedení) se zachovává, potřebné překládky jsou popsány jako samostatné stavební objekty.

Popis technického řešení stavby:

SO 101 – Silnice II/156

SO 102 – Křižovatka II/155 a MK

SO 103 – ÚK včetně sjezdů

SO 301 – Přeložení vodovodu

SO 302 – Odvodnění křižovatky silnice II/155 a MK

SO 303 – Podchycení odvodnění pozemků

SO 401 – Veřejné osvětlení

SO 402 – Přeložení vedení NN

SO 403 – Přeložení vedení VN

SO 404 – Přeložení sdělovacích kabelů

SO 801 – Technická rekultivace nevyužitých úseků silnice II/156

SO 101 – Silnice II/156

Jedná se o stavbu přeložky silnice II/156 v délce 2056,83 m. Šířkové uspořádání odpovídá návrhové kategorii S 7,5/60 dle ČSN 736101. Vozovka je tvořena dvěma jízdními pruhy šířky 3,00 m, na které navazuje vodící proužek šířky 0,25 m, nebezpečná část krajnice šířky 0,50 m a směrový sloupek šířky 0,25 m. Začátek stavby km 0,070 54 je před stávajícím pravostranným obloukem silnice II/156 ve směru do obce Strážkovic. Konec stavby km 2,127 37 je v místě stávající odpočívky podél silnice II/156 ve směru na Trhové Sviny. Celková plocha vozovky silnice II/156 včetně okružní křižovatky a silnice III/15521 je 16989 m².

Směrové vedení trasy je zřejmé z koordinační situace. Trasa je složena z přímých úseků, mezi které jsou vloženy protisměrné oblouky s přechodnicemi. Minimální hodnota poloměru směrového oblouku je 750 m.

Průběh nivelety je patrný z podélného profilu vedeného osou vozovky silnice II/156. Minimální podélný sklon je 0,78 %. Maximální podélný sklon je 5,88 %. Svahy zářezů zemního tělesa jsou do výšky 3,0 m navrženy ve sklonu 1:2. Svahy násypu zemního tělesa jsou do výšky 3,0 m navrženy ve sklonu 1:2,5, od 3,0 m do 6,0 m ve sklonu 1:1,5.

Směrové a výškové vedení trasy je navrženo tak, aby byl v celé délce zajištěn rozhled pro zastavení dle ČSN 736101. Rozhled pro předjíždění je zajištěn v úseku od okružní křižovatky se silnicí II/155 do KÚ.

Napojení na silnici III/15521 je navrženo v km 0,400 82 pomocí stykové křižovatky s úhlem křížení 90°. Poloměr kružnicových oblouků okrajů křižovatky je 10,0 m.

V km 1,275 27 je navržena okružní křižovatka silnic II/156 a II/155. Vnější průměr křižovatky je 36,0 m, jízdní pás je šířky 5,5 m a zvýšený středový prstenec je šířky 1,75 m. Šířka vjezdových a výjezdových větví je 5,5 m. Na ramenech okružní křižovatky jsou zvýšené dělicí ostrůvky délky cca 14 – 22 m. Přes dělicí ostrůvek ve směru od Českých Budějovic bude vedena trasa pro pěší a toto místo bude upraveno obdobně jako místo pro přecházení včetně osvětlení kontrastním osvětlením. Zvýšený středový prstenec okružní křižovatky bude z kamenné dlažby o rozměru 16x16x25 cm (požadavek SÚS JčK).

Pro odvodnění je využit příčný a podélný sklon vozovky. Srážková voda je sváděna k okraji vozovky a dále přes neuzpevněnou krajnic přímo do příkopů, které se napojují do stávajících příkopů nebo přes lapače splavenin do stávající kanalizace. Příkopy jsou navrženy v základním trojúhelníkovém tvaru se klony svahů 1:2,5. Od 7Ú do km 0,500 a od km 1,940 do KÚ je z důvodu velkého podélného spádu navrženo zpevnění dna příkopu. V místě připojení silnice III/15521, ÚK a sjezdu jsou navrženy trubní propustky se skloněnými čely.

Samostatná komunikace pro pěší není navržena. Z důvodu pěších vazeb z obce Strážkovice směrem na Trocnov je podél silnice II/155 a v prostoru okružní křižovatky navržena rozšířená krajnice vlevo šířky 1,50 m, která bude sloužit pro pěší dopravu.

SO 102 – Křižovatka II/155 a MK

Křižovatka silnice II/155 a místní komunikace k areálu zemědělského družstva se nachází v prostoru stávající křižovatky silnice II/155 a II/156. Jedná se o stykovou křižovatku s úhlem křížení 90°. Poloměr kružnicových oblouků okrajů křižovatky je 10,0 m. Začátek úpravy silnice II/155 km 0,006 55 je před rodinným domem č.p. 85 v obci Strážkovice, konec stavby v km 0,140 28 je před začátkem okružní křižovatky silnice II/155 a II/156. Celková plocha vozovky místní komunikace a silnice II/155 bez okružní křižovatky je 1570 m².

Šířkové uspořádání silnice II/155 a místní komunikace odpovídá návrhové kategorii MO2 10/7/30 dle ČSN 736110. Vozovka je tvořena dvěma jízdními pruhy šířky 2,75 m, na které navazuje vodící proužek šířky 0,25 m a betonový silniční obrubník nebo neuzpevněná krajnice šířky 0,50 m. Směrové a výškové vedení je navrženo tak, aby byl v celé délce nové trasy silnice II/155 zajištěn rozhled pro zastavení.

SO 103 – ÚK včetně sjezdů

Sjezdy na polní účelovou komunikaci jsou navrženy v km 0,400 82 vlevo a v km 0,906 61 vpravo i vlevo. Sjezdy jsou navrženy šířky 6,0 m, se zpevněným povrchem v délce min. 20,0 m. Úhel napojení ÚK na silnici II/156 je 90° a 75°. V místě sjezdu budou umístěny červené směrové sloupky. Od silnice II/156 budou tyto sjezdy odděleny pásem šířky 1,5 m z jiného materiálu, např. dlažbou z lom. kamene.

Celková plocha vozovky napojovaných účelových komunikací je 901 m².

SO 301 – Přeložení vodovodu

Zahrnuje přeložení vodovodu podél silnice II/155 v prostoru okružní křižovatky a křižovatky s místní komunikací včetně doplnění mechanické ochrany pod místní komunikací. Rozsah přeložení se uvažuje v délce cca 201 m.

SO 302 – Odvodnění křižovatky silnice II/155 a MK

Pro odvodnění křižovatky silnice II/155 a místní komunikace vedoucí k zemědělskému družstvu jsou navrženy tři lapače splavenin, do nichž jsou zaústěny příkopy podél těchto komunikací. Mezi místní komunikací a přilehlý zatravněný pozemek je pro odvodnění tohoto prostoru navržen rigol, zaústěný přes uliční vpust do stávající kanalizace. Odvodnění vozovky silnice II/155 je dle podélného spádu navrženo směrem do centra obce k začátku úpravy. Srážková voda je svedena k betonovým obrubníkům a je napojena na stávající betonový rigol.

SO 303 – Podchycení odvodnění pozemku

Stavba prochází přes pozemky, které jsou odvodněny podrobným odvodněním. Funkce odvodnění pozemků musí být zachována. Při realizaci stavby bude podrobně odvodnění podchyceno, jedná se o úsek délky cca 1300 m.

SO 401 – Veřejné osvětlení

Úprava veřejného osvětlení spočívá v přemístění stávající lampy v prostoru křižovatky silnice II/155 a MK z betonového sloupu na samostatný stožár. Dále je navrženo nové osvětlení silnice II/155 od konce obce směrem k okružní křižovatce podél rozšířené krajnice, včetně osvětlení místa určeného k přecházení přes dělicí ostrůvek okružní křižovatky speciálním kontrastním osvětlením. Vlastní osvětlení okružní křižovatky není navrženo, budou pouze provedeny rezervní chráničky pro možnost případného budoucího osvětlení.

SO 402 – Přeložení vedení NN

Zahrnuje přeložení nadzemního vedení NN v místě křížení km 0,550. Přeložení bude provedeno kabelovým vedením NN pod novou silnicí II/156. Dále bude provedeno doplnění mechanické ochrany nebo zahloubení kabelů NN v prostoru staveních úprav místní komunikace. Celková délka úpravy vedení NN je cca 53 m.

SO 403 – Přeložení vedení VN

Zahrnuje přeložení nadzemního vedení VN v místě křížení km 0,707 a km 0,727. Součástí přeložení vedení bude i úprava polohy betonových stožárů. Celková délka úpravy vedení VN je cca 318 m, včetně úpravy 4 podpěrných bodů.

SO 404 – Přeložení sdělovacích kabelů

Zahrnuje doplnění mechanické ochrany a případné zahloubení sdělovacích kabelů v místech křížení se silnicí II/156 v km 1,213 a km 1,290 a v místě křížení s místní komunikací v km 0,050. Celkový rozsah úpravy sdělovacích kabelů je 78 m.

SO 801 – Technická rekultivace nevyužitých úseků silnice II/156

Zahrnuje odstranění stávajících částí silnice II/156. Jedná se o část silnice v prostoru křižovatky silnice II/156 a III/15521, část silnice v prostoru křižovatky silnice II/155 a místní komunikace a část silnice od zemědělského družstva směrem ke konci úpravy. Celková plocha technické rekultivace se předpokládá v ploše 9270 m².

Součástí žádosti jsou rovněž stavební objekty, které ovšem ve smyslu stavebního zákona nemohou být předmětem územního rozhodnutí. Přestože nejsou předmětem územního rozhodnutí, jsou tyto objekty nedílnou součástí stavby.

Jedná se o stavební objekty:

SO 104 – Samostatný sjezd na pozemek

SO 802 – Vegetační úpravy

Vymezení území dotčeného vlivy stavby.

Přímé vlivy stavby se projeví zejména v jejím bezprostředním okolí. Jako území dotčené vlivy stavby lze pro účely tohoto rozhodnutí vymezit plochu katastrálního území Strážkovice.

II. Stanoví podmínky pro umístění stavby a realizaci stavby:

1. Stavba bude umístěna v souladu s grafickou přílohou rozhodnutí, která obsahuje výkresy současného stavu území na podkladě katastrální mapy se zakreslením stavebního pozemku, požadovaným umístěním stavby, s vyznačením vazeb a vlivů na okolí - koordinační situace stavby v měřítku 1:1000, část 1 č.př. C.3.1., část 2 č. př. C.3.2., číslo arch 41/12.
2. Žadatel zajistí koordinaci stavby se souvisejícími investičními záměry v zájmové lokalitě, zejména se záměry týkající se dopravní a technické infrastruktury.
3. Nejpozději současně se žádostí o souhlas dle § 15 stavebního zákona žadatel předloží stavebnímu úřadu dokumentaci dopravně inženýrských opatření odsouhlasenou příslušným dopravním inspektorátem Policie ČR a dokumentaci zásad organizace výstavby.
4. V souladu s § 38 odst. 2 zákona o pozemních komunikacích provede zpracovatel dokumentace pro stavební povolení monitoring stavebního a dopravně technického stavu místních komunikací. V případě zjištění potřeby nezbytných úprav těchto komunikací v souvislosti s prováděním stavby zajistí žadatel včetně projektové přípravy.
5. Projektová dokumentace stavby bude vypracována oprávněnou osobou.
6. Dodržení podmínek tohoto rozhodnutí bude dokladováno v žádosti o stavební povolení. Za dodržení podmínek tohoto územního rozhodnutí odpovídá zpracovatel projektové dokumentace pro stavební povolení.
7. Pro zařízení staveniště a skládky materiálu budou přednostně použity pozemky, na nichž je stavba umístěována.
8. Projektová dokumentace pro stavební povolení bude projednána a odsouhlasena dotčenými orgány a spolupůsobilými organizacemi. Případné připomínky a požadavky budou do této projektové dokumentace zapracovány, dále i stanoviska a připomínky vlastníků a správců inženýrských sítí a zařízení, na které bude stavba napojena nebo které bude navrhovaná stavba křížit.
9. Stavba se nachází v ochranném pásmu zařízení elektrizační soustavy, plynárenského zařízení nebo rozvodného tepelného zařízení. Před realizací stavby zajistí stavebník souhlas s činností v ochranném pásmu od příslušného správce popřípadě vlastníka sítě technické infrastruktury ve smyslu příslušných ustanovení zákona č. 458/2000 Sb., o podmínkách podnikání a o výkonu státní správy v energetických odvětvích (energetický zákon), ve znění pozdějších předpisů.
10. Stavba se nachází v ochranném pásmu vodovodního řadu nebo kanalizační stoky. Před realizací stavby zajistí stavebník souhlas s prováděním prací v ochranném pásmu od příslušného správce popřípadě vlastníka vodovodu nebo kanalizace ve smyslu § 23 odst. 5 zákona č. 274/2001 Sb., o vodovodech a kanalizacích, ve znění pozdějších předpisů.
11. Stavba bude prováděna v souladu s vyjádřeními příslušných správců sítí. Podmínky, které vyplývají ze stanovisek či vyjádření správců inženýrských sítí k jejich ochraně, včetně ochrany v jejich ochranných pásmech musí být respektovány a dodrženy v projektové dokumentaci, která bude součástí žádosti o stavební povolení. Povinnost splnit podmínky obsažené v těchto vyjádřeních implicitně vyplývá z ustanovení § 152 odst. 1 stavebního zákona.
12. Dle ustanovení § 176 stavebního zákona dojde-li při postupu podle tohoto zákona nebo v souvislosti s tím k archeologickým nálezům, je stavebník povinen neprodleně oznámit nález stavebnímu úřadu a orgánu státní památkové péče a zároveň učinit opatření nezbytná k tomu, aby nález nebyl poškozen nebo zničen a práce v místě nálezu přerušit. Tuto povinnost může stavebník přenést smlouvou na stavebního podnikatele.
13. V dokumentaci pro stavební povolení bude prokázáno, že je řešeno opatření nakládání se vzniklými odpady dle zákona č. 185/2001 Sb., o odpadech v platném znění, tj. kategorizace odpadů, popis způsobu a postupu odstranění odpadů, případně jejich další využití, které vzniknou při stavbě z použitých stavebních materiálů, a které se musí předávat pouze právnické nebo fyzické osobě oprávněné k podnikání, která je provozovatelem zařízení k využití nebo odstranění. Pokud se jedná o

- zemínu a její převoz do jiné lokality než je místo stavby, nutno s ní nakládat jako se vzniklým odpadem.
14. Při stavbě budou dodržena ustanovení vyhlášky č. 268/2009 Sb., o technických požadavcích na stavby, v platném znění, upravující požadavky na provádění staveb, včetně příslušných normových hodnot stanovených ČSN a technické požadavky na výrobky stanovené zákonem č. 22/1997 Sb., o technických požadavcích na výrobky, ve znění pozdějších předpisů. Projektová dokumentace bude respektovat požadavky vyhlášky č. 398/2009 Sb., o obecných technických požadavcích zabezpečující bezbariérové užívání staveb, v platném znění.
15. Budou dodrženy podmínky vyplývající ze stanoviska Správy a údržby silnic Jihočeského kraje ze dne 17.7.2014 pod zn. SUS JeK/11581/2013/156:
- bude provedeno majetkoprávní vypořádání pozemků v této lokalitě
 - část přeložené silnice II/156 bude převedena do III. tříd-prodloužená silnice III/15521
 - části přeložené silnice II/156 budou vyřazeny ze silniční sítě a předány-včetně pozemků – do majetku a správy obci Strážkovice – úsek od stávající křižovatky silnic II/156 a III/15521 po stávající křižovatku silnic II/155 a II/156 a úsek od stávající křižovatky silnic II/155 a II/156 (u božích muk) po začátek plánované rekultivace úseku silnice II/156 – toto musí být smluvně domluveno mezi Jihočeským krajem a obcí Strážkovice před vydáním stavebního povolení
 - průjezdná šířka mezi obrubami jízdních pruhů kolem veškerých silničních ostrůvků v okružní křižovatce musí být minimálně 3,75 m.
 - bude provedeno proměření kapacity stávajících příkopů, na které se napojují příkopy z navrhované přeložky silnice II/156 – výsledek nám bude předložen společně s PD ke stavebnímu povolení.
16. Budou dodrženy podmínky Telefonica O2 Czech Republic, a.s. ze dne 17.7.2014 pod zn. ZD – 130/2013:
- z důvodu zasáhnutí stavebních prací do ochranného pásma a přeložek stávajících telekomunikačních vedení je potřeba zpracovat prováděcí projektovou dokumentaci ochrany a překládky telek. vedení, uzavřít smlouvu o vynucené překládce a případně také smlouvu o zřízení věcného břemene
17. Budou dodrženy podmínky vyplývající vyjádření Magistrátu města České Budějovice, odboru dopravy a silničního hospodářství ze dne 19.7.2013 pod zn. ODaSH/13/9762/Tal-III/156:
- Uliční prostor bude navržen dle § 20, vyhlášky č. 501/2006 Sb.
 - Projektová dokumentace bude provedena projektantem s autorizací pro dopravní stavby na celé řešené území se souhlasným vyjádřením Policie ČR, Krajského ředitelství Policie Jihočeského kraje Dopravního inspektorátu, 371 05 České Budějovice, Správy a údržby silnic Jihočeského kraje, závodu České Budějovice, Nemanická 10, 370 10 České Budějovice a Obecního úřadu Strážkovice.
 - Provedení napojení vjezdu, musí být v souladu s § 11a § 12 vyhlášky Ministerstva dopravy a spojů ČR č. 104/1997 Sb., kterou se provádí zákon o pozemních komunikacích, zejména je nutno zabezpečit, aby nedocházelo ke stékání vody na silnici, místní komunikace a nebyla ohrožena bezpečnost a plynulost silničního provozu na nich.
 - Případné nové inženýrské sítě budou umístěny v souladu s § 36 zákona č. 13/1997 Sb., o pozemních komunikacích a § 50 vyhlášky Ministerstva dopravy a spojů č. 104/1997 Sb., kterou se provádí zákon o pozemních komunikacích, přednostně mimo vozovku a krajnici silnic a místních komunikací, pokud to z technického řešení bude možné.
 - Min. 6 týdnů před zahájením stavebních a montážních prací bude podána žádost o stanovení místní a přechodné úpravy provozu na pozemních komunikacích na celé řešené území (včetně místních komunikací) s dopravně inženýrským opatřením (přechodné dopravní značení). Žadosti budou doplněny souhlasným vyjádřením se souhlasným vyjádřením Policie ČR, Krajského ředitelství Policie Jihočeského kraje Dopravního inspektorátu, 371 05 České Budějovice, Správy a údržby silnic Jihočeského kraje, závodu České Budějovice, Nemanická 10, 370 10 České Budějovice, Obecního úřadu.
 - Provedení musí vyhovovat ustanovení vyhlášky č. 398/2009 Sb., o obecných technických požadavcích zabezpečujících užívání staveb osobami s omezenou schopností pohybu a orientace - obecných technických požadavcích zabezpečujících bezbariérové užívání staveb.

- Požadujeme předložit řešení dopravní obslužnosti celého řešeného území včetně stanoviska Policie ČR, Krajského ředitelství Policie Jihočeského kraje Dopravního inspektorátu, 371 05 České Budějovice
 - O vyjádření ke stavbě požádejte Obecní úřad Strážkovice, Strážkovice 95, 374 01 Trhové Sviny.
18. Budou dodrženy podmínky vyplývající ze závazného stanoviska Magistratu města České Budějovice, odboru ochrany životního prostředí ze dne 27.7.2013 pod zn. OOŽP/7064/2013/luč, a ze dne 18.10.2013 pod zn. OOŽP/8880/2013/Mrš:
- přeložka vodovodu bude předmětem vodoprávního řízení na zdejším odboru
 - záměr zasahuje do skladebných částí ÚSES (územní systém ekologické stability) na sever od Strážkovic je to IP2 a v jižní části záměru IP4. V rámci výstavby musí dojít ke kácení stromořadí v okolí komunikace. Tyto dřeviny musí být nahrazeny výsadbou v okolí nové komunikace. Tato výsadba bude provedena v dostatečné vzdálenosti od komunikace, tak aby nebyla v rozporu s limity pro polohu pevných překážek.
 - při realizaci je nutno dbát základních povinností k ochraně pozemků určených k plnění funkcí lesa uvedených v § 13 a § 20 lesního zákona. Musí být dodrženy předpisy požární ochrany.
 - nepovoluje se skladování zeminy, stavebního materiálu a odpadu na pozemcích určených k plnění funkcí lesa, na pozemcích určených k plnění funkcí lesa nebude umístěno žádné zařízení, ani dočasná stavba, související s výše uvedenou stavbou.
 - stavbou nebudou dotčeny pozemky určené k plnění funkcí lesa v jejich nadzemní ani podzemní části, nebude omezena hospodářská činnost lesních porostech. Dojde-li při zřizování stavby k poškození okolních porostů nebo lesních pozemků, je investor povinen uvést terén do původního stavu, případně nahradit vzniklé škody.
19. Budou dodrženy podmínky vyplývající z vyjádření Lesy České republiky, s.p., lesní správa Nové Hradky ze dne 19.8.2013 č.j. LCR206/000572/2013:
- nebude nikterak omezena hospodářská činnost v přilehlých lesních porostech
 - stavbou nebudou dotčeny pozemky určené k plnění funkcí lesa v jejich nadzemní i podzemní části, zejména nesmí dojít k poškození kořenových systémů a nebude v této části lesa provádění kácení lesního porostu.
 - nepovoluje se skladování stavebních materiálů, výkopové zeminy, ani umísťování dočasných staveb na pozemcích určených k plnění k funkcí lesa
 - při stavbě musí být respektovány předpisy na úseku požární ochrany tak, aby v sousedních lesních porostech nemohl vzniknout požár.
20. Budou dodrženy podmínky vyplývající ze závazného stanoviska Krajského úřadu Jihočeského kraje, odboru životního prostředí, zemědělství a lesnictví ze dne 23.6.2014 pod zn.: OZZL 32205/2014/zdst č.j.: KUJCK 40378/2014 OZZL:
- Před započítím prací na pozemcích budou v terénu vytýčeny hranice záboru. Investor stavby přijme opatření vedoucí k respektování hranic povoleného záboru dodavateli prací. Bude-li výstavba na lokalitě probíhat po etapách, pak je vždy nezbytné vytýčit zábor pro jednotlivé etapy.
 - Skrývka kulturních vrstev zeminy (ornice) z ploch trvale odňatých ze ZPF bude provedena dle přiložené bilance skrývky a na základě představebního geologického průzkumu, o mocnosti cca 0,15 m, objem skryté ornice z plochy 4,0464 ha činí cca. 6 390 m³. Ornice bude deponována na ploše odnětí
 - Skrytá ornice bude částečně použita pro ohumusování svahů tělesa silnice o mocnosti max. 15 cm. Přebytek skryté ornice cca 3000 m³ bude použit pro zúrodnění a zemědělskou rekultivaci jiných ploch v rámci územní působnosti Jihočeského kraje. Údaje o využití skrývek budou upraveny tak, aby odpovídaly aktuálním požadavkům v území. Přednostně bude přebytek skryté ornice použit na rekultivaci zanikajících úseků silnice II/156 a odpočívadla východně od obce (p.č. 1597/3, 7, 23). Tato opatření budou dokončena nejpozději do doby kolaudace stavby.
 - Nejpozději tři měsíce před podáním žádosti o vydání stavebního povolení předloží investor krajskému úřadu k odsouhlasení zpřesnění bilance skrývek a plánu jejich odvozu a rozproštění na konkrétní pozemky po dohodě s jejich vlastníky (nájemci), projednané s orgánem ochrany půdy - Magistrátem města České Budějovice, odborem ochrany životního prostředí.

- Termín zahájení stavebních prací stanoví investor po dohodě s vlastníky a uživateli pozemků tak, aby nedocházelo ke škodám na porostech.
 - Deponovaná zemina bude zajištěna před znehodnocením a odcizením.
 - O činnostech souvisejících s přemístěním, rozprostřením či jiným využitím a ošetřováním kulturních vrstev půdy bude veden protokol (pracovní deník), v němž budou uváděny všechny skutečnosti rozhodné pro posouzení správnosti a účelnosti využívání těchto zemín v souladu s ustanovením § 10 odst. 2 vyhl. MŽP č. 13/1994 Sb., kterou se upravují některé podrobnosti ochrany ZPF.
 - Přílehlé zemědělské pozemky nesmí být dopravou, skládkou materiálu ani samotnou realizací stavby poškozeny.
 - Realizací stavby nedojde k narušení organizačního uspořádání okolních zemědělských pozemků ani ke zhoršení jejich přístupnosti. Pokud budou výstavbou znepřístupněny zemědělské pozemky, zřídí investor na vlastní náklad vyhovující přístup.
 - Investor a dodavatelé prací učiní příslušná opatření k zabránění úniku pevných, kapalných a plyných látek, poškozující ZPF a jeho vegetační kryt.
 - Dojde-li vlivem realizace stavebních prací k poškození vodních poměrů na okolních pozemcích, či negativnímu ovlivnění funkcí melioračního zařízení, zajistí investor stavby nápravu.
21. Budou dodrženy podmínky vyplývající z vyjádření ČSAD JIHOTRANS a.s., ze dne 9.10.2014, pod zn. 139/2014/mp
- Autobusům zajišťující spoje linek 320040 České Budějovice – Trhové Sviny – Nové Hrady, 320240 České Budějovice – Třeboň, 320510 České Budějovice – Trhové Sviny – Nové Hrady – Staré Hutě bude umožněno zajiždění do obce Strážkovice v době prací na připojení nové komunikace a při úpravách stávajících křižovatek
 - V předmětném úseku stavby ČSAD JIHOTRANS a.s. nepožaduje vybudování zastávek autobusové dopravy a ani se žádná v daném území nenachází.
 - Po vybudování přeložky budou autobusy do obce zajiždět na stávající zastávky veřejné hromadné dopravy
22. Budou dodrženy podmínky vyplývající ze závazného stanoviska Krajské hygienické stanice Jihočeského kraje ze dne 10.10.2014 č.j. KHSJC 26051/2014/HOK.CB CK:
- V rámci zkušebního provozu v souladu se zák. č. 258/2000 Sb., ve znění pozdějších předpisů, přímým měřením prokázat, že dopravní hluk šířící se z provozu přeložky silnice II/156 v obci Strážkovice nepřekračuje na hranici jednotlivých chráněných prostorů v denní i noční době hygienické limity hluku stanovené v aktuálně platném nařízení vl. č. 272/2011 Sb., o ochraně zdraví před nepříznivými účinky hluku a vibrací.
23. Bude dodržena podmínka vyplývající z vyjádření Národního památkového ústavu ze dne 19.9.2014 pod č.j. NPÚ-331/70020/2014:
- Zájmové území stavby je potřeba považovat za území s archeologickými nálezy ve smyslu ustanovení § 22 odst. 2 zákona č. 20/1987 Sb., v platném znění. Veškeré výkopové práce prováděné mimo stávající železniční trať je nutné s dostatečným předstihem oznámit na archeologický ústav AV ČR a umožnit jemu nebo jiné oprávněné organizaci provést na dotčeném území záchranný archeologický výzkum.

III. Stanoví podmínky pro užívání stavby:

Dokončenou stavbu lze užívat jen na základě kolaudačního souhlasu. Stavebník je podle § 122 stavebního zákona povinen podat stavebnímu úřadu žádost o vydání kolaudačního souhlasu, která musí obsahovat náležitosti a přílohy dle § 18i vyhlášky č. 503/2006 Sb., o podrobnější úpravě územního rozhodování, územního opatření a stavebního řádu, ve znění pozdějších předpisů a přílohy č. 12, části A a B, k této vyhlášce.

Součástí souboru staveb, které jsou předmětem tohoto územního rozhodnutí, jsou stavební objekty, k jejichž provedení ze zákona není potřeba stavební povolení ani ohlášení stavebnímu úřadu. Nicméně u těchto objektů platí, že po jejich dokončení je povinností stavebníka ve smyslu § 119 odst. 1 stavebního zákona požádat o vydání kolaudačního souhlasu, a to před započítím s jejich užíváním.

Rozsah příloh žádosti o vydání kolaudačního souhlasu bude stanoven individuálně. Věcná příslušnost k projednání žádosti o kolaudační souhlas (obecný nebo speciální stavební úřad) bude rovněž stanovena individuálně k jednotlivým objektům. V pochybnostech, zda se v konkrétním případě jedná o stavbu v působnosti speciálního stavebního úřadu nebo obecného stavebního úřadu, platí stanovisko příslušného speciálního stavebního úřadu.

IV. Stanoví podle § 93 odst. 1 stavebního zákona dobu platnosti územního rozhodnutí na 5 let ode dne nabytí právní moci.

Účastníci řízení, na něž se vztahuje rozhodnutí správního orgánu:

Jihočeský kraj, U Zimního stadionu 1952/2, 370 01 České Budějovice 1

Odůvodnění:

Dne 16.7.2014 podal žadatel žádost o vydání rozhodnutí o umístění stavby.

Opatřením ze dne 13.8.2014 stavební úřad informoval o podané žádosti občanská sdružení ve smyslu § 70 zákona č. 114/1992 Sb., o ochraně přírody a krajiny, ve znění pozdějších předpisů. Sdělení bylo zveřejněno na úřední desce dne 19.8.2014.

V zákonné lhůtě se žádné občanské sdružení do řízení nepřihlásilo.

Protože žádost nebyla úplná a nebyla doložena všemi podklady a stanovisky potřebnými pro její řádné posouzení, byl stavebník dne 20.8.2014 vyzván k doplnění žádosti do 31.1.2015 a zároveň bylo rozhodnuto o přerušení řízení. Žádost byla doplněna dne 20.10.2014.

Stavební úřad oznámil zahájení územního řízení a pozvání k veřejnému jednání veřejnou vyhláškou dne 5.11.2014 známým účastníkům řízení, veřejnosti a dotčeným orgánům, veřejné ústní jednání bylo svoláno na den 18.12.2014, o jehož výsledku byl sepsán protokol. Před samotným ústním jednáním stavební úřad provedl dne 11.12.2014 samostatně ohledání místa stavby, přičemž z tohoto ohledání byl rovněž pořízen protokol a fotodokumentace.

Žadatel dne 18.12.2014 při veřejném ústním jednání požádal do protokolu o prodloužení doby platnosti územního rozhodnutí, a to na 5 let. S ohledem na charakter stavby stavební úřad žádosti zcela vyhověl a samostatným výrokem stanovil dobu platnosti na 5 let ode dne, kdy rozhodnutí nabyde právní moci.

Posouzení souladu s územně plánovací dokumentací:

Stavba přeložky silnice II/156 v obci Strážkovice je v souladu s platným územním plánem Strážkovic a se Zásadami územního rozvoje Jihočeského kraje navržena jako stavba veřejně prospěšná. Trasa přeložky je dle územního plánu navržena v koridoru DS1 – dopravní infrastruktura, silniční doprava – koridor přeložky silnice II/156. Dle ZÚR JčK je navržena v koridoru D42/2, obchvat Strážkovic, východní obchvat, návrh nového úseku silnice II. třídy, šíře koridoru 100m. Celý záměr je lokalizován výhradně v k.ú. Strážkovice, s tím že převážná část úpravy leží v extravilánu východně od obce. Poloha přeložky respektuje koridor vymezený v územně plánovací dokumentaci šířkou 100 m v délce cca 1860 m. Koridor je územním plánem rozšířen v místě navržených křižovatek se silnicí II/155 a budoucí silnice III/15521. Úprava křižovatky v intravilánu obce se odehrává v rámci stávajícího silničního pozemku a je rovněž zahrnuta do koridoru DS1 jako součást výše citovaného rozšíření. Detail řešení tvaru křižovatek vychází z platných technických a norem přesahuje rozlišovací schopnost územně plánovací dokumentace.

Stavební úřad s odkazem na výše uvedené shledal soulad záměru s platnou územně plánovací dokumentací, to jak na úrovni zásad územního rozvoje, tak i z pohledu územního plánu obce Strážkovice.

Stavební úřad v provedeném územním řízení přezkoumal předloženou žádost, projednal ji s účastníky řízení, veřejností a dotčenými orgány a zjistil, že jejím uskutečněním nejsou ohroženy zájmy chráněné stavebním zákonem, předpisy vydanými k jeho provedení a zvláštními předpisy. Umístění stavby je v souladu se schválenou územně plánovací dokumentací a vyhovuje obecným požadavkům na výstavbu.

Stanoviska sdělili:

- Správa a údržby silnic Jihočeského kraje ze dne 17.7.2014 pod zn. SUS JčK/11581/2013/156
- Telefonica O2 Czech Republic, a.s. ze dne 17.7.2014 pod zn. ZD – 130/2013

- Magistrátu města České Budějovice, odboru dopravy a silničního hospodářství ze dne 19.7.2013 pod zn. ODaSH/13/9762/Tal-III/156
- Policie České republiky, Krajské ředitelství policie Jihočeského kraje ze dne 19.7.2013 č.j. KRPC-95437-2/Čj-2013-020106
- Magistrátu města České Budějovice, odboru ochrany životního prostředí ze dne 27.7.2013 pod zn. OOŽP/7064/2013/Fuč
- Magistrátu města České Budějovice, odboru ochrany životního prostředí ze dne 18.10.2013 pod zn. OOŽP/8880/2013/Mrš
- Magistrát města České Budějovice, odbor územního plánování ze dne 29.7.2013 pod zn. OÚP/2013/1170/Mf/V
- Magistrát města České Budějovice, odbor památkové péče ze dne 30.7.2013 pod zn. OPP/1360/2013 JID:216365/2013MMCB
- Lesy České republiky, s.p., lesní správa Nové Hradky ze dne 19.8.2013 č.j. LCR206/000572/2013
- ZETA – NOVA Strážkovice s.r.o., ze dne 9.7.2013
- Obecní úřad Strážkovice, 30.8.2013
- Krajského úřadu Jihočeského kraje, odboru životního prostředí, zemědělství a lesnictví ze dne 23.6.2014 pod zn.: OZZL 32205/2014/zdst č.j.: KUJCK 40378/2014 OZZL
- Národní památkového ústavu ze dne 19.9.2014 pod č.j. NPÚ-331/70020/2014
- UPC Česká republika, s.r.o., ze dne 10.7.2014
- Státní pozemkový úřad, ze dne 6.1.2014, pod zn. SPU 496692/2013
- Krajská hygienická stanice Jihočeského kraje ze dne 10.10.2014 č.j. KHSJC 26501/2014/HOK.CB CK
- Hasičský záchranný sbor Jihočeského kraje ze dne 7.10.2014 č.j. HSCB-4888-2/2014 KR
- Obecní úřad Strážkovice, ze dne 1.10.2014, pod č.j. 419/2014
- ČSAD JIHOTRANS a.s., ze dne 9.10.2014, pod zn. 139/2014/mp
- E.ON Distribuce, a.s. (elektrická síť) ze dne 24.7.2014, pod zn. H18585-16019374
- E.ON Distribuce, a.s. (plyn) ze dne 24.7.2014, pod zn. H18585-16019374
- ČEPRO, a.s., ze dne 19.12.2012, pod sp. zn. 8287/12
- NET4GAS, s.r.o., ze dne 19.12.2012, pod zn. 8746/12/OVP/N
- MERO ČR, a.s., ze dne 20.12.2012, pod č.j. 2012/12/2532
- Telefonica Czech Republic, a.s., ze dne 20.12.2012, pod č.j. 7155803/12
- Povodí Vltavy, státní podnik, ze dne 4.1.2013, pod zn. 692/2013-PVL
- RWE Distribuční služby, s.r.o., ze dne 7.1.2013, pod zn.5000731015
- Česká republika – Ministerstvo obrany, ze dne 11.1.2013, pod č.j. 31 CBO ÚP/2013-1420/PracČB
- ČEVAK a.s., ze dne 14.1.2013, pod č.j. 013010001233
- JVS, ze dne 3.4.2013, pod zn. 282/A/2013 13086-01A

Stanovení okruhu účastníků územního řízení:

účastníky územního řízení jsou dle § 85 odst. 1 stavebního zákona:

a) žadatel,

b) obec, na jejímž území má být požadovaný záměr uskutečněn;

účastníky územního řízení dále jsou dle § 85 odst. 2 stavebního zákona:

a) vlastník pozemku nebo stavby, na kterých má být požadovaný záměr uskutečněn, není-li sám žadatelem, nebo ten, kdo má jiné věcné právo k tomuto pozemku nebo stavbě,

b) osoby, jejichž vlastnické nebo jiné věcné právo k sousedním stavbám anebo sousedním pozemkům nebo stavbám na nich může být územním rozhodnutím přímo dotčeno.

c) osoby, o kterých tak stanoví zvláštní právní předpis.

Účastník územního řízení podle § 85 odst. 1 písm. a) stavebního zákona:

Jihočeský kraj, U Zimního stadionu 1952/2, 370 01 České Budějovice 1

Účastníci územního řízení podle § 85 odst. 1 písm. b) stavebního zákona:

Obec Strážkovice, Strážkovice č.p. 95, 374 01 Trhové

Účastníci územního řízení podle § 85 odst. 2 písm. a) stavebního zákona

Vlastníci pozemků, na kterých je stavba umístována (viz výroková část) a současně ti, kteří mají k těmto pozemkům jiné věcné právo; jmenný seznam těchto účastníků je patrný z rozdělovníku, neboť těmto osobám je doručováno jednotlivě.

Účastníci územního řízení podle § 85 odst. 2 písm. b) stavebního zákona

Vlastníci pozemků nebo staveb, jejichž vlastnické nebo jiné věcné právo může být územním rozhodnutím přímo dotčeno. Jedná se o tyto sousední pozemky:

st. p. 3, 4, 5, 8, 21/1, 21/2, 21/3, 21/6, 24/1, 25, 26, 34, 64, 75, 81, 88, 99, 100, 102, 105, 106/1, 107, 111, 122, 123, 124, 133, 138, 147, 148, 196/1, 196/4, 196/5, 196/8, 341, 343, 345, 353, 362, 381, 404, 405, 413, 437, 449, 451, 456, 457, 468, 469, parc. č. 1/3, 6/2, 9, 10/1, 10/2, 12, 13/1, 16/2, 16/3, 16/4, 16/5, 20/2, 21, 30/1, 33/1, 35/3, 36/2, 40/2, 42, 44/1, 50/1, 50/2, 53, 54/2, 55, 56, 57/1, 59/2, 59/3, 59/4, 59/5, 63/1, 63/2, 64/1, 64/2, 64/3, 96, 97/1, 97/2, 112, 163, 166, 167/2, 171, 179/1, 179/2, 179/6, 229, 234, 241, 246, 248, 251, 254, 255, 256, 257, 260, 261, 262, 263, 265/7, 265/18, 266, 267, 268, 410/16, 410/50, 586/16, 586/18, 587/5, 588/1, 589/2, 604/1, 620, 622, 624, 628, 635/1, 636, 639, 640/1, 645, 646, 649, 650, 656, 657/4, 657/5, 657/6, 657/7, 657/9, 657/10, 657/13, 657/16, 657/18, 657/20, 657/21, 657/22, 660, 675, 676, 746/1, 747/1, 748/3, 815, 816/2, 829/2, 830/1, 830/2, 830/3, 830/4, 830/6, 830/7, 830/9, 830/10, 831/2, 831/3, 855/8, 855/11, 855/13, 855/48, 855/49, 855/50, 855/51, 855/52, 855/53, 855/54, 855/55, 855/56, 856, 867, 868, 872/4, 872/8, 892, 893/9, 893/14, 893/15, 893/16, 893/20, 893/21, 899, 941/2, 941/12, 941/13, 941/14, 941/15, 941/17, 941/18, 941/19, 941/20, 941/21, 941/22, 941/25, 941/34, 941/35, 941/36, 941/43, 941/44, 941/45, 941/46, 965/2, 965/4, 965/20, 965/21, 965/22, 965/23, 965/24, 965/25, 965/26, 965/27, 965/28, 972, 974, 975, 978, 980, 981, 985, 986, 991/1, 1040, 1050/5, 1056/2, 1057, 1063/1, 1063/3, 1066/1, 1066/26, 1066/27, 1067/2, 1067/3, 1078/1, 1086/2, 1095/1, 1095/6, 1095/19, 1095/20, 1095/25, 1095/26, 1095/27, 1095/28, 1095/30, 1117/1, 1117/4, 1117/5, 1117/6, 1117/7, 1117/10, 1117/11, 1117/12, 1117/13, 1117/14, 1117/16, 1117/23, 1117/24, 1117/26, 1416/8, 1416/9, 1416/10, 1416/16, 1416/20, 1416/21, 1420/1, 1433/1, 1436/1, 1436/2, 1436/3, 1473/1, 1473/2, 1473/11, 1473/12, 1473/13, 1473/14, 1475/2, 1477/2, 1477/3, 1477/4, 1477/7, 1477/8, 1477/9, 1478/2, 1479, 1481/3, 1483/1, 1485/1, 1485/2, 1487, 1489, 1545/3, 1545/19, 1545/20, 1545/35, 1545/39, 1547/3, 1548/1, 1549, 1550, 1551/2, 1552/2, 1552/3, 1552/8, 1564/1, 1564/2, 1564/4, 1566, 1567, 1580/1, 1580/2, 1583/1, 1583/2, 1583/8, 1584/3, 1584/5, 1584/6, 1584/9, 1584/10, 1584/11, 1584/12, 1584/13, 1584/14, 1584/15, 1584/16, 1584/17, 1586, 1588/6, 1590/5, 1590/7, 1591/1, 1591/2, 1591/3, 1591/5, 1591/8, 1591/10, 1591/13, 1591/21, 1591/22, 1593/3, 1593/5, 1597/10, 1597/11, 1597/16, 1597/17, 1597/18, 1597/19, 1608, 1610/1, 1615/1, 1615/2, 1615/3, 1615/4, 1615/8, 1615/12, 1615/18, 1615/19, 1615/20, 1615/21, 1615/26, 1615/28, 1615/36, 1615/41, 1616/1, 1616/4, 1620, 1623/2, 1639/1, 1639/2 v katastrálním území Strážkovice

Osoby s vlastnickými nebo jinými věcnými právy k sousedním stavbám:

Strážkovice č.p. 20, č.p. 22, č.p. 26, č.p. 25, č.p. 37, č.p. 103, č.p. 1, č.p. 2, č.p. 54, č.p. 8, č.p. 23, č.p. 66, č.p. 80, č.p. 79, č.p. 81, č.p. 38, č.p. 84, č.p. 85, č.p. 55, č.p. 91, č.p. 73, č.p. 57, č.p. 60, č.p. 112, č.p. 116, č.p. 129, č.p. 139, č.p. 145 a č.p. 149, Strážkovice.

Tyto osoby jsou identifikovány označením pozemků a staveb evidovaných v katastru nemovitostí a je jim ve smyslu § 144 odst. 6 správního řádu doručováno veřejnou vyhláškou. Identifikace účastníků prostřednictvím vztahu k vyjmenovaným nemovitostem je pro účely vedení řízení s velkým počtem účastníků nejvhodnější. Stavební zákon tento způsob identifikace připouští (viz § 87 odst. 3 stavebního zákona).

S ohledem na charakter a rozsah stavby nelze vyloučit, že výše uvedený výčet sousedních pozemků není vyčerpávající a může obsahovat nepřesnosti. Za tyto případné nepřesnosti se stavební úřad předem omlouvá. Současně pak v této souvislosti odkazuje na ustanovení § 28 odst. 1 správního řádu, totiž že za účastníka řízení je v pochybnostech považován i ten, kdo tvrdí, že je účastníkem, dokud se neprokáže opak.

Výše specifikovaným účastníkům řízení dle § 85 odst. 2 písm. b) stavebního zákona je ve smyslu ustanovení § 144 odst. 6 správního řádu doručováno veřejnou vyhláškou, neboť se jedná o řízení s velkým počtem účastníků (viz § 144 odst. 1 správního řádu).

Účastníci územního řízení podle § 85 odst. 2 písm. c) stavebního zákona:

V tomto řízení nevystupuje žádný účastník podle zvláštního právního předpisu.

Ve smyslu § 86 odst. 3 stavebního zákona není potřeba souhlasu vlastníků pozemků, neboť se jedná o stavbu veřejně prospěšnou. Nedojde-li k dohodě, lze práva potřebná k realizaci stavby vyvlastnit.

Vzhledem k množství účastníků, kterým je v tomto řízení doručováno jednotlivě, lze důvodně předpokládat, že se některým z nich prokazatelně nebude dařit doručovat. Pro tento případ stavební úřad předesílá, že plně zohlední skutečnost, že písemnosti v tomto řízení jsou současně doručovány veřejnosti a některým účastníkům veřejnou vyhláškou.

Osobám, kterým je doručováno jednotlivě (do vlastních rukou) doručuje stavební úřad přednostně na adresu místa pobytu dle registru obyvatel ve smyslu § 18 odst. 1 písm. c) zákona č. 111/2009 Sb., o základních registrech, ve znění pozdějších předpisů (dále jen "zákon o základních registrech"), popřípadě na požádání účastníka na adresu individuálně sdělenou (adresa pro doručování). Adresa místa pobytu je referenčním údajem a v souladu s uplatněným principem negativní stránky materiální publicity nelze namítat, že stav referenčního údaje v základním registru neodpovídá skutečnému stavu (viz § 18 odst. 1 písm. c) respektive § 4 odst. 6 zákona o základních registrech).

S odkazem na výše uvedené proto ve vztahu k účastníkům, jimž se nebude dařit doručovat jednotlivě, bude doručení veřejnou vyhláškou představovat náhradní doručení v souladu s § 25 odst. 1 a odst. 2 správního řádu.

Stavební úřad zajistil vzájemný soulad předložených závazných stanovisek dotčených orgánů vyžadovaných zvláštními předpisy a zahrnul je do podmínek rozhodnutí.

Stavební úřad rozhodl, jak je uvedeno ve výroku rozhodnutí, za použití ustanovení právních předpisů ve výroku uvedených.

Vypořádání s návrhy a námítkami účastníka a připomínkami veřejnosti:

V rámci nahlížení do spisu panem Zdeňkem Pečmanem dne 26.11.2014 bylo do protokolu zaznamenáno:

- bude trvat na odkupu pozemku parc.č. 657/14 v takovém rozsahu, aby odprodal i část vymezenou větvemi nové křižovatky; tj. trojúhelníky, které budou ze stávajícího pozemku odděleny a nebude možno je obdělávat zemědělskou technikou.

K této námitce stavební úřad uvádí, že v zásadě směřuje k majetkoprávnímu vypořádání, které zpravidla následuje až po nabytí právní moci územního rozhodnutí. Námitku vzal stavební úřad na vědomí, nicméně její řešení představuje soukromoprávní vztah mezi vlastníkem pozemku a investorem stavby. V případě, že nedojde k dohodě, lze námitku v budoucnu efektivně vyřešit v rámci vyvlastňovacího řízení, coby námitku na rozšíření předmětu vyvlastnění.

V rámci ústního jednání dne 18.12.2014 požádal žadatel o vydání rozhodnutí s prodlouženou dobou platnosti, a to na 5 let. Lze očekávat zdlouhavé majetkové vypořádání.

Této žádosti stavební úřad vyhověl, viz příslušný samostatný výrok tohoto rozhodnutí. Zkušenosti stavebního úřadu s projednáváním obdobných staveb potvrzují předpoklad žadatele o zdlouhavém

majetkoprávním vypořádání. Doba platnosti územního rozhodnutí proto byla samostatným výrokem stanovena na 5 let. Tuto dobu považuje stavební úřad za přiměřenou okolnostem daného případu.

V rámci ústního jednání dne 18.12.2014 do protokolu byla vzneseny připomínky:

1/ Pan Zdeněk Pečman: Nesouhlasím se stavbou přeložky přes můj pozemek 872/14, protože při schvalování územního plánu jsem podal námitku na odstranění sloupů z mého stavebního pozemku a bylo mi sděleno, že to vedení půjde do země při stavbě přeložky. Nyní jsem zjistil, že to není pravda. Proto nesouhlasím, jelikož mám dle územního plánu stavební pozemek bezcenný.

Stavební úřad přijal tuto námitku, přičemž shledal, že námitka není důvodná. Nesouhlasný postoj osoby, jejíž vlastnické právo má být záměrem veřejně prospěšné stavby dotčeno, není zcela bez právní relevance. Pokud však objektivně není možné najít jiné vhodné řešení a dotčený vlastník přesto stále setrvává na svém odmítavém postoji, nezbyvá, než aby čelil zásadě uvedené v čl. 11 odst. 3 Listiny základních práv a svobod, podle kterého vlastnické právo zavazuje a nesmí být zneužito na újmu práv druhých anebo v rozporu se zákonem chráněnými obecnými zájmy. Platnou územně plánovací dokumentací je záměr definován jako stavba veřejně prospěšná, z čehož vyplývá, že souhlas vlastníka pozemku není ve fázi územního řízení nutný, viz § 86 odst. 3 stavebního zákona. Nedojde-li k dohodě o odkupu pozemků nezbytných pro realizaci stavby, přichází v úvahu jako zákonný prostředek ultima ratio vyvlastnění nezbytných práv (pochopitelně za náhradu).

Skutečnost, že při projednávání územního plánu byla panu Pečmanovi přislíbena přeložka vedení VN, nemohl stavební úřad nijak ověřit. Ovšem i kdyby tomu tak bylo, nevyplývá z územního plánu ani z jiného relevantního podkladu závazek realizovat přeložku vedení VN jako podmiňující investici pro stavbu přeložky silnice II/156. Rozsah stavby je plně v dispozici žadatele a je zjevné, že přeložka vedení VN je navržena pouze v takovém rozsahu, jaký je nezbytný pro realizaci stavby komunikace. Stavební úřad bohužel nemá žádné informace o případné přeložce vedení VN a v této souvislosti proto odkazuje na správce vedení (E.ON Distribuce, a.s.).

2/ Zachování přístupnosti pozemku panem Zdeňkem Pečmanem, ke které se předali níže uvedení, František Lacina, Milan Šedivý, Růžena Pozdůňková, Jan Pozdůňek, Lukáš Winkler, Lenka Klečková, Josef Novák, Ing. Jan Horký, Ing. Václav Řehoušek, Libuše Kučerová, Marie Jarošová, Josef Lebeda, Vladimíra Klabouchová.

- při rozdělení pozemků se nezachová jejich přístupnost, proto žádám o jejich zpřístupnění.

Stavební úřad přijal tuto námitku navzdory tomu, že jednotliví spolusignatáři blíže nespecifikovali pozemky ve svém vlastnictví, jejichž přístupnost bude stavbou změněna. V případě pana Zdeňka Pečmana vyplynulo z diskuze, že se jedná zejména o pozemek 872/14 v k. ú. Strážkovice. V případě hromadně podané námítky je tak zřejmé, že se tedy jedná o řadu parcel v tzv. řemenovém uspořádání, které budou zhruba v jedné třetině své délky přerušeny přeložkou komunikace II/156.

Otázka přístupnosti parcel je při realizaci liniových staveb vždy problematická. V tomto konkrétním případě není technicky možné zajistit přístup na jednotlivé parcely z nově navržené komunikace a rovněž zde není reálné navrhnout souběžnou komunikaci (polní cestu), která by přístupnost jednotlivých parcel zajistila. V rámci územního řízení proto stavební úřad odkazuje na budoucí majetkoprávní vypořádání. Při pohledu na ortofotomapu se jako logické řešení nabízí zajištění přístupnosti prostřednictvím stávajícího sjezdu, který se nachází ve vzdálenosti zhruba 450 m od stávající křižovatky silnic II/156 a II/155, směrem na Trocnov. Z leteckých snímků dané lokality je zjevné, že dnes je tento sjezd k tomuto účelu již využíván a plocha je zemědělsky obdělávána jako 2 souvislé lány. Z tohoto sjezdu je technicky možné zajistit přístupnost na sebe navazujících parcel prostřednictvím věcných břemen. Další možnost pro zajištění přístupu na pozemky v předmětné lokalitě se nabízí prostřednictvím nově navrženého sjezdu v km 0,906 (viz SO 103), tj. zhruba v místě křížení s dnešní nebezpečnou doplňkovou polní cestou.

S odkazem na výše uvedené považuje stavební úřad situaci ohledně přístupnosti pozemků v zájmové lokalitě za technicky řešitelnou. V případě, že se otázku přístupu na pozemky nepodaří uspokojivě vyřešit v rámci majetkoprávního vypořádání, připomíná stavební úřad (krajní) možnost využití institutu rozšíření vyvlastnění v rámci eventuálního vyvlastňovacího řízení.

3/ Přeložení 3 sloupů na pozemcích, kterou vznesl Lukáš Winkler, Zdeněk Pečman, Ing. Jan Horký, Lenka Klečková.

- žádáme o přeložení 3 sloupů na pozemcích parc. č. 872/3, 872/14, 831/5, 862/1.

Tuto námitku stavební úřad vyhodnotil jako nedůvodnou. Přeložka části vedení VN (SO 403) řeší přeložení tohoto vedení včetně přeložení polohy stožárů, ovšem pouze jako tzv. vyvolanou investici. Stavební úřad není oprávněn požadovat přeložení vedení v lokalitě, které se stavbou přímo nespojuje. Požadavek na přeložení vzdušného vedení VN včetně 3 sloupů na výše uvedených pozemcích nijak nespojuje s projednávaným záměrem.

Vypořádání s vyjádřeními účastníků k podkladům rozhodnutí:

- Účastníci se k podkladům rozhodnutí nevyjádřili.

Poučení účastníků:

Proti tomuto rozhodnutí se lze odvolat do 15 dnů ode dne jeho oznámení ke Krajskému úřadu Jihočeského kraje, Odbor regionálního rozvoje, územního plánování, stavebního řádu a investic v Českých Budějovicích podáním u zdejšího správního orgánu.

Odvoláním lze napadnout výrokovou část rozhodnutí, jednotlivý výrok nebo jeho vedlejší ustanovení. Odvolání jen proti odůvodnění rozhodnutí je nepřijatelné.

Stavební úřad po právní moci rozhodnutí předá ověřenou dokumentaci žadateli, případně obecnímu úřadu, jehož územního obvodu se umístění stavby týká, není-li sám stavebním úřadem, popřípadě též speciálnímu stavebnímu úřadu.

Rozhodnutí má v souladu s § 93 odst. 1 stavebního zákona odchylně stanovenou dobu platnosti, a to na 5 let. Podmínky rozhodnutí o umístění stavby platí po dobu trvání stavby či zařízení, nedošlo-li z povahy věci k jejich konzumaci.

Ing. Vlastislav Eliáš
vedoucí Stavebního úřadu
České Budějovice

Toto rozhodnutí musí být vyvěšeno po dobu 15 dnů na úřední desce Magistrátu města České Budějovice (popřípadě místně příslušných obecních úřadů). Vývěsní lhůta začíná den následující po dni vyvěšení. Sejmутí vyhlášky je možno následující pracovní den po posledním (patnáctém) dni vývěsní lhůty. Po uplynutí lhůty a vyznačení údajů musí být vyhláška neprodleně vrácena zpět stavebnímu úřadu.

Rozhodnutí bude zveřejněno způsobem umožňující dálkový přístup.

Vyvěšeno dne:

Sejmuto dne:

Razítko, podpis orgánu, který potvrzuje vyvěšení a sejmутí oznámení.

Poplatek:

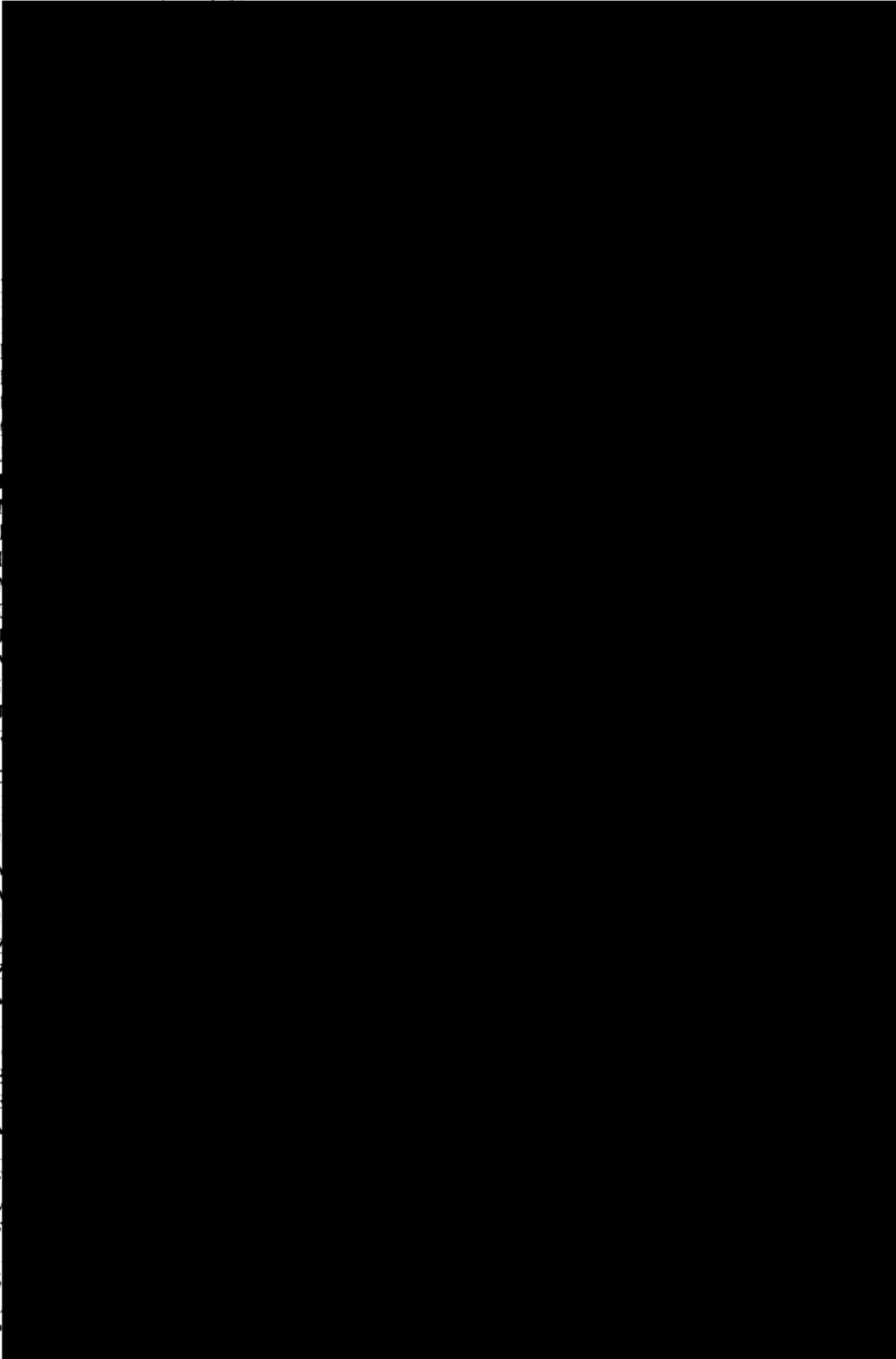
Správní poplatek podle zákona č. 634/2004 Sb., o správních poplatcích, položky 17 odst. 1 písm. f) ve výši 20 000 Kč byl zaplacen dne 27.1.2015.

Obdrželi:

navrhovatelé (dodávky)

Jihočeský kraj, U Zimního stadionu 2/1952, 370 01 České Budějovice prostřednictvím:
Správa a údržba silnic Jihočeského kraje, IDDS: cadk8eb

ostatní účastníci (dodávky)



T
E
M
O
J
M
E
J
E
L
I
E
J
V
M
J
Z
Z
V
J
E
E
M
L
F
V
F
I
S
L
P

Státní pozemkový úřad, IDDS: z49per3
E.ON Česká republika, s. r. o., IDDS: 3534cwz
Telefonica Czech Republic, a.s., IDDS: d79ch2h
E.ON Distribuce, a.s., IDDS: nf5dxbu

dotčené orgány

KHS Jihočeského kraje, IDDS: agzai3c
HZS Jihočeského kraje, IDDS: ph9aiu3
Magistrát města - odbor ochrany životního prostředí, - zde -
Magistrát města - odbor dopravy a silničního hospodářství, - zde -
Jihočeský kraj - Krajský úřad, Odbor životního prostředí, zemědělství a lesnictví, IDDS: kdib3rr

ostatní

Policie České republiky - dopravní inspektorát České Budějovice, Krajské ředitelství policie Jihočeského kraje, IDDS: eb8ai73

ostatní - se žádostí o vyvěšení

Magistrát města - kancelář tajemníka - Úřední deska, -zde-
Obecní úřad Strážkovice, Strážkovice č.p. 95, 374 01 Trhové Sviny

Jako příloha rozhodnutí jsou doručovány výkresy "koordinační situace stavby v měřítku 1:1000, část 1 č.př. C.3.1., část 2 č. př. C.3.2., číslo arch 41/12".

Účastníkům, kterým je doručováno fyzicky, je doručován stejnopis územního rozhodnutí se zmenšenou kopií výkresů "koordinační situace stavby v měřítku 1:1000, část 1 č.př. C.3.1., část 2 č. př. C.3.2., číslo arch 41/12". Rovnost účastníků řízení je tímto zachována.



Magistrát města České Budějovice

Odbor dopravy a silničního hospodářství
nám. Přemysla Otakara II. 1/1

Magistrát města České Budějovice
Ing. Jaroslav Mráz
Odbor dopravy a silničního hospodářství
Kněžská 19
370 92 České Budějovice

viz rozdělovník

Internet: <http://www.c-budejovice.cz>

Toto rozhodnutí

číslo ...

podpis ...

sp. zn.: ODSH/20465/2018 Lu
č. j.: ODSH/20465/2018-9

vyřizuje:
Ing. Lukschová

tel.:
386 804 434

e-m
luk

019

VEŘEJNÁ VYHLÁŠKA ROZHODNUTÍ STAVEBNÍ POVOLENÍ

Odbor dopravy a silničního hospodářství Magistrátu města České Budějovice, jako věcně a místně příslušný speciální stavební úřad ve věcech pozemních komunikací dle § 15 odst. 1 zákona č. 183/2006 Sb., o územním plánování a stavebním řádu ve znění pozdějších předpisů (dále jen „stavební zákon“) a § 16 odst. 1 zákona č. 13/1997 Sb., o pozemních komunikacích ve znění pozdějších předpisů, v souladu s ustanovením § 109 až 114 stavebního zákona přezkoumal žádost ve stavebním řízení o stavební povolení, kterou dne 3.12.2018 podal navrhovatel:

Jihočeský kraj, IČO 70890650, U Zimního stadionu 1952/2, České Budějovice 7, 370 76 České Budějovice 1, kterého zastupuje Krajský úřad Jihočeského kraje, Odbor veřejných zakázek a investic, Ing. Miloš Juha, Ph.D., IČO 70890650, U Zimního stadionu 1952/2, České Budějovice 7, 370 01 České Budějovice 1 (dále jen "stavebník"), a na základě tohoto přezkoumání:

- I. Vydává podle § 115 stavebního zákona a § 18c vyhlášky č. 503/2006 Sb., o podrobnější úpravě územního rozhodování, územního opatření a stavebního řádu

stavební povolení

na stavbu:

„Přeložka silnice II/156 v obci Strážkovice“

na pozemku parc. č. 1597/23, 1590/1, 1597/22, 1597/21, 1597/20, 1597/15, 1597/14, 1597/13, 1597/12, 1584/7, 941/77, 941/76, 965/31, 941/78, 965/32, 965/33, 831/8, 831/11, 674/4, 657/25, 1591/25, 1591/24, 677/2, 674/2, 1590/10, 657/23, 1623/3, 1597/27, 902/4, 1623/4, 1623/5, 1584/19, 872/29, 902/3, 872/31, 657/29, 657/27, 1615/44, 1615/43, 657/31, 657/30, 1597/24, 666/2, 661/2, 657/34, 657/32, 1597/28, 872/28, 844/3, 941/71, 941/73, 941/63, 941/62, 941/64, 941/60, 941/59, 941/58, 941/69, 941/68, 941/66, 941/54, 941/52, 941/56, 941/53, 924/2, 941/51, 941/50, 941/48, 925/2, 657/3, 1597/3, 1584/2, 657/2, 1597/5, 1597/1, 58, 1623/1, 889/2, 57/3, 906/5, 906/4, 57/4, 1597/26, 1584/21, 1584/20, 941/75, 682/2, 677/4, 1591/30, 666/3, 1584/18, 1056/4, 968/2, 872/27, 872/25, 860/3, 872/15, 872/21, 872/19, 872/17, 872/23, 831/6, 791/2, 749/2, 769/5, 769/3, 770/2, 790/2, 682/4, 748/5, 748/7, 1590/9, 831/12, 831/10, 657/28, 1591/28, 1591/29, 1591/26 katastrálním území Strážkovice.

Popis stavby:

Projektová dokumentace řeší přeložku silnice š. II/156, která v současnosti vede středem obce Strážkovice. Nová trasa se nachází v nezastavěném území a leží severovýchodním směrem od obce. Nová silnice bude v kategorii S 7,5/60. Přeložka silnice II/156 je veřejně prospěšnou stavbou dopravní infrastruktury ve smyslu § 17 zákona č. 13/1997 Sb., o pozemních komunikacích a současně dle § 1 odst. 2 zákona č. 416/2009 Sb., o urychlení výstavby dopravní, vodní a energetické infrastruktury (dále jen „zákon o urychlení výstavby dopravní infrastruktury“.

Stavba obsahuje:

Stavební objekty:

SO 101 – Silnice II/156

SO 102 – Křižovatka II/155 a MK

SO 103 – ÚK včetně sjezdů

SO 302 – Odvodnění křižovatky silnice II/155 a MK

SO 801 – Technická rekultivace nevyužitých úseků silnice II/156

Součástí žádosti jsou rovněž stavební objekty, které ovšem ve smyslu stavebního zákona nemohou být předmětem stavebního povolení. Přestože nejsou předmětem stavebního povolení, jsou tyto objekty nedílnou součástí stavby. Jedná se o tyto stavební objekty:

SO 104 – Samostatný sjezd na pozemek

SO 802 – Vegetační úpravy

II. Stanoví následující podmínky pro provedení stavby:

- 1) Stavba bude provedena podle projektové dokumentace ověřené ve stavebním řízení, zpracovanou společností Ing. František Stráský, Ateliér SIS, IČO: 60642581, U Malše 20, 370 01 České Budějovice – autorizace Ing. František Stráský, autorizovaný inženýr pro dopravní stavby, ČKAIT 0101254.bPřípadné změny nesmí být provedeny bez předchozího povolení speciálního stavebního úřadu.
- 2) Stavba bude prováděna stavebním podnikatelem s příslušným oprávněním k vykonávání vybraných činností ve výstavbě. Jméno (název) a adresu (sídlo) stavebník oznámí speciálnímu stavebnímu úřadu před započítím prací.
- 3) Před zahájením stavby musí stavebník zajistit vytyčení prostorové polohy stavby odborně způsobilou osobou. Výsledky vytyčení musí být ověřeny úředně oprávněným zeměměřičským inženýrem.
- 4) Stavebník písemně oznámí speciálnímu stavebnímu úřadu termín zahájení stavby. Stavebník oznámí speciálnímu stavebnímu úřadu fáze výstavby pro kontrolní prohlídku stavby dle předloženého plánu kontrolních prohlídek.
- 5) Při provádění stavby je stavebník povinen:
 - a) zajistit, aby na stavbě nebo na staveništi byly všechny podklady týkající se prováděné stavby nebo její změny, popř. jejich kopie
 - b) ohlašovat speciálnímu stavebnímu úřadu fáze výstavby podle plánu kontrolních prohlídek stavby, umožnit provedení kontrolní prohlídky, a pokud tomu nebrání vážné důvody, této prohlídce se zúčastnit
 - c) ohlásit speciálnímu stavebnímu úřadu neprodleně po jejich zjištění závady na stavbě, které ohrožují životy a zdraví osob, nebo bezpečnost stavby.
- 6) Na stavbě musí být pro kontrolní orgány k dispozici projektová dokumentace ověřená speciálním stavebním úřadem ve stavebním řízení a veden stavební deník. Stavební deník bude obsahovat náležitosti podle § 6 vyhlášky č. 499/2006 Sb., o dokumentaci staveb, viz příloha č. 5 k této vyhlášce.
- 7) Při stavbě budou dodržena ustanovení vyhlášky č. 268/2009 Sb., o obecných technických požadavcích na stavby, upravující požadavky na provádění staveb, včetně příslušných normových hodnot stanovených ČSN a technické požadavky na výrobky stanovené zákonem č. 22/1997 Sb., o technických požadavcích na výrobky a o změně a doplnění některých zákonů.

- 8) V souladu s ustanovením § 156 stavebního zákona mohou být pro stavbu navrženy a použity jen takové výrobky, materiály a konstrukce, jejichž vlastnosti z hlediska způsobilosti stavby pro navrhovaný účel zaručují, že stavba při správném provedení, a údržbě po dobu předpokládané existence splní požadavky na mechanickou odolnost a stabilitu, požární bezpečnost, hygienu, ochranu zdraví a životního prostředí, bezpečnost při udržování a užívání stavby včetně bezbariérového užívání stavby, ochranu proti hluku a na úsporu energie a ochranu tepla.
- 9) Stavebník se upozorňuje na respektování § 23 zákona č. 20/1987 Sb., o státní památkové péči ve znění pozdějších předpisů. Musí být dodrženy požadavky ustanovení § 176 stavebního zákona. Pokud při realizaci stavby dojde k zachycení archeologického nálezu, je stavebník povinen oznámit nález speciálnímu stavebnímu úřadu a orgánu státní památkové péče, popřípadě archeologickému ústavu.
- 10) Veškerá narušená veřejná prostranství budou do dokončení stavby uvedena do původního stavu.
- 11) Během stavby musí být dodrženy požadavky zabezpečující bezbariérové užívání pozemních komunikací a veřejného prostranství dle vyhlášky č. 398/2009 Sb., o obecných technických požadavcích zabezpečujících bezbariérové užívání staveb.
- 12) Z hlediska dodržování zásad BOZP se upozorňuje na povinnost stavebníka práce provádět v souladu s podmínkami stanovenými v nařízení vlády č. 591/2006 Sb., o bližších minimálních požadavcích na bezpečnost a ochranu zdraví při práci na staveništích.
- 13) Při provádění stavby je nutno dodržovat předpisy týkající se bezpečnosti práce a technických zařízení, tzn. zákon č. 309/2006 Sb., kterým se upravují další požadavky bezpečnosti a ochrany zdraví při práci v pracovněprávních vztazích a o zajištění bezpečnosti a ochrany zdraví při činnosti nebo poskytování služeb mimo pracovněprávní vztahy (zákon o zajištění dalších podmínek bezpečnosti a ochrany zdraví při práci), včetně souvisejících předpisů.
- 14) Před zahájením stavebních (výkopových) prací bude provedeno přesné vytyčení uložení všech podzemních inženýrských sítí v místě dotčeném stavbou a současně budou učiněna opatření zabráňující jejich poškození. V případě dotčení podzemních vedení budou tyto práce prováděny za dozoru příslušných správců těchto vedení a před záhozem bude provedena kontrola taktéž za účasti těchto správců. O převzetí bude proveden zápis do stavebního deníku.
- 15) Pozemky pro zařízení staveniště a skládky materiálu si zajistí zhotovitel stavby na své náklady. Předpokládá se využití pozemků, na kterých je stavba umístěna.
- 16) Staveniště bude vhodným způsobem označeno a zabezpečeno. Výkopy (překopy) budou vybaveny bezpečnými přechody a přejezdy, které umožní přístup a příjezd na přilehlé stavby a pozemky. V nočních hodinách a za snížené viditelnosti bude staveniště řádně osvětleno.
- 17) Staveniště se musí zařídit, uspořádat a vybavit přísunovými cestami pro dopravu materiálu tak, aby se stavba mohla řádně a bezpečně provádět. V průběhu stavebních prací je nutné snížit na minimum negativní ovlivnění okolního životního prostředí. Nesmí docházet k ohrožování a nadměrnému obtěžování okolí, zvláště hlukem, prachem apod., k ohrožování bezpečnosti provozu na pozemních komunikacích, zejména se zřetelem na osoby s omezenou schopností pohybu a orientace, dále k znečišťování pozemních komunikací, ovzduší a vod, k omezení přístupu k přilehlým stavbám nebo pozemkům, k sítím technického vybavení a požárním zařízením.
- 18) Je nutno zajistit příjezdové komunikace a místa pro vozidla pracovníků tak, aby tato vozidla neparkovala na pozemních komunikacích, na zelených plochách a dalších plochách k parkování vozidel neurčených. Během stavby nebudou vynášeny nečistoty na pozemní komunikace. Dodavatel stavebních prací bude odpovědný za zajištění řádné údržby a sjízdnosti všech jím využívaných přístupových cest k zařízením stavenišť po celou dobu výstavby a za uvedení komunikací do původního stavu. Vozidla vjíždějící na pozemní komunikace musí být předem očištěna, aby nedocházelo ke znečišťování ploch a přístupových pozemních komunikací zeminou, betonovou směsí apod. (viz § 23 odst. 3 zákona č. 361/2000 Sb. o provozu na pozemních komunikacích ve věcech silnic, místních komunikacích a veřejně přístupných účelových komunikací).
- 19) V průběhu provádění stavebních prací nesmí být překračována nejvyšší přípustná ekvivalentní hladina hluku ve venkovním chráněném prostoru obytné zástavby dle nařízení vlády č. 272/2011 Sb. o ochraně zdraví před nepříznivými účinky hluku a vibrací.

- 20) S odpady, které budou vznikat při stavbě a při provozu, bude nakládáno v souladu se zákonem č. 185/2001 Sb., o odpadech a změně některých dalších zákonů a vyhlášky MŽP č. 383/2001 Sb. o podrobnostech nakládání s odpady. Dodavatel stavby nebo stavebník musí mít v souladu se zákonem a prováděcími vyhláškami zajištěno odstranění odpadů prostřednictvím oprávněné osoby, která je provozovatelem zařízení k využití nebo k odstranění odpadů. Odpady budou předávány k likvidaci pouze této oprávněné, právnické nebo fyzické osobě, která je provozovatelem zařízení k jejich využití nebo k odstranění, dále viz § 12, odst. 3 a odst. 4 zákona.
- 21) Při provádění prací je třeba počínat si tak, aby vlastníkům sousedních nemovitostí či zařízení nebyla způsobena škoda. Stavebník bude dbát oprávněných zájmů a práv majitelů sousedních nemovitostí. Škody způsobené prováděním stavby třetím osobám, odstraní, případně nahradí stavebník na vlastní náklady.
- 22) Stavba bude provedena v souladu s platnými technickými normami a předpisy (zejména ČSN 73 6110, ČSN 73 6101, ČSN 73 6102 a vyhláškou č. 398/2009 Sb., o obecných technických požadavcích zabezpečujících bezbariérové užívání staveb).
- 23) Veškeré práce na pozemních komunikacích (silnice, místní komunikace) budou prováděny v režimu „zvláštního užívání pozemní komunikace“ ve smyslu § 25 zákona č. 13/1997 Sb., o pozemních komunikacích, povoleného příslušným silničním správním úřadem.
- 24) Budou dodrženy podmínky následujících stanovisek a vyjádření:
- ČEVAK a.s., č. j.: 017070039389 ze dne 30.3.2017.
 - E.ON Česká republika s.r.o. ze dne 22.9.2017.
 - E.ON Servisní, s.r.o., zn.: H18585-16235124 ze dne 7.3.2018 (elektrická síť).
 - E.ON Distribuce H18585-16302102 ze dne 30.1.2019.
 - Jihočeský vodárenský svaz zn.: 2017/1472 ze dne 16.6.2017.
 - T-Mobile Czech Republic a.s. zn.: E04417/19 ze dne 30.1.2019.
 - Vodafone Czech Republic a.s. zn.: MW9910124630108201 ze dne 30.1.2019.
 - České telekomunikační infrastruktura a.s. ze dne 22.9.2017.
 - České telekomunikační infrastruktura a.s. č.j. 528989/19 ze dne 30.1.2019.
 - České radiokomunikace zn. UPTS/OS/2011539/2019 ze dne 31.1.2019
 - Magistrát města České Budějovice, odbor ochrany životního prostředí, zn.: OOŽP/14801/2018 Do ze dne 17.1.2019.
 - Magistrát města České Budějovice, odbor ochrany životního prostředí, zn.: OOŽP/1690/2019-2 Pap ze dne 21.2.2019.
 - Krajský úřad Jihočeského kraje – odbor životního prostředí, zemědělství a lesnictví č.j. KUJCK 155729/2018 OOZL ze dne 4.2.2019.
 - Správa a údržba silnic Jihočeského kraje, p.o., zn. SÚS Jck/19426/2018/156 ze dne 3.1.2019.
 - Policie ČR, Krajské ředitelství policie Jihočeského kraje, dopravní inspektorát České Budějovice č.j. KRPC-3574-2/Čj-2019-020106 ze dne 8.1.2019.
 - Krajská hygienická stanice Jihočeského kraje se sídlem v Českých Budějovicích, č.j. KHSJC 35377/2018/HOK CB-CK ze dne 18.12.2018.
 - Hasičský záchranný sbor Jihočeského kraje, č.j.: HSCB-4888-13/2014 KŘ ze dne 2.1.2019.
 - Povodí Vltavy, státní podnik zn.: 66679/2018-142 ze dne 11.12.2018.
 - Povodí Vltavy, státní podnik zn.: 44623/2017-142 ze dne 11.12.2018.
 - Lesy České republiky s.p. č.j.: LCR206/001020/2018 ze dne 12.12.2018.
 - Lesy České republiky s.p.: č.j.: LCR205/000922/2019 ze dne 10.5.2019.
 - Obecní úřad Strážkovice č.j.: 192/2018 ze dne 18.12.2018.
 - Obecní úřad Strážkovice č.j.: 191/2018 ze dne 18.12.2018.
 - Obecní úřad Strážkovice č.j.: 187/2017 ze dne 17.12.2018.
 - Obecní úřad Strážkovice č.j.: 7/2018 ze dne 8.1.2018.
 - Ministerstvo obrany ČR, sekce nakládání s majetkem, odbor ochrany územních zájmů sp. zn.: 12354/75696/2018-1150-OÚZ-PCE z února 2019.
 - Národní památkový ústav č.j.: NPU-331/63202/2017 ze dne 16.8.2017.

- Magistrát města České Budějovice – odbor památkové péče č.j.: OPP/1973/2017 ze dne 11.8.2017.
- 25) Součástí projektové dokumentace je i návrh trvalého dopravního značení, které bude po realizaci stavby následně posuzováno v rámci závěrečné kontrolní prohlídky pro vydání kolaudačního souhlasu. V případě potřeby bude dopravní značení možno změnit pouze na základě opatření obecné povahy - stanovení místní úpravy provozu na pozemních komunikacích v souladu s ustanovením § 77 zákona č. 361/2000 Sb., o provozu na pozemních komunikacích.
 - 26) Součástí projektové dokumentace je rovněž návrh dopravně inženýrského opatření, který však není předmětem tohoto stavebního povolení. Výše uvedený návrh dopravně inženýrského opatření bude podkladem řízení příslušného silničního správního úřadu (povolení uzavírky provozu na pozemní komunikaci viz § 20 zákona č. 13/1997 Sb, o pozemních komunikacích, a stanovení přechodné úpravy provozu na pozemních komunikacích dle § 77 zákona č. 361/2000 Sb., o provozu na pozemních komunikacích).
 - 27) Stavba bude dokončena nejpozději **do roku 2021 (včetně)**.
 - 28) Realizace všech částí stavby bude prováděna v souladu s příslušnými technickými normami. Práce, k jejichž provádění je požadována odborná způsobilost, mohou dodavatelé stavebních prací a jejich pracovníci vykonávat jen po jejich získání.

III. Ukládá povinnost provedení zkušebního provozu stavby

Povinnost provedení zkušebního provozu vyplývá ze závazného stanoviska orgánu ochrany veřejného zdraví – Krajské hygienické stanice Jihočeského kraje se sídlem v Českých Budějovicích, č.j. KHSJC 35377/2018 HOK CB-CK ze dne 18.12.2018, kde je podmínkou souhlasného závazného stanoviska podmínka:

„KHS Jč. kraje požaduje v rámci zkušebního provozu stavby „Přeložka silnice II/156 v obci Strážkovice“ provést přímé měření hluku z dopravy v chráněných venkovních prostorech staveb v denní i noční době, které prokáže, zda jsou splněny hygienické limity stanovené nařízením vlády č. 272/2011 Sb. o ochraně zdraví před nepříznivými účinky hluku a vibrací. Toto měření bude předloženo orgánu ochrany veřejného zdraví jako podklad pro vydání závazného stanoviska k trvalému užívání stavby. V případě překročení hygienického limitu budou provedena nápravná technická, organizační či jiná opatření“.

Stavebník písemně oznámí speciálnímu stavebnímu úřadu minimálně 10 dnů předem zahájení zkušebního provozu.

Výsledky tohoto měření, včetně zpracované zprávy a závazné stanovisko dotčeného orgánu ochrany veřejného zdraví budou součástí dokladů žádosti o vydání kolaudačního souhlasu.

Zkušební provoz se stanovuje na dobu max. 1 roku od doby zahájení zkušebního provozu.

IV. Stanoví podmínky pro užívání stavby:

Dokončenou stavbu lze užívat jen na základě **kolaudačního souhlasu**. Stavebník je podle § 122 stavebního zákona povinen podat speciálnímu stavebnímu úřadu žádost o jeho vydání, která musí obsahovat náležitosti a přílohy dle § 18i vyhlášky č. 503/2006 Sb., o podrobnější úpravě územního rozhodování, územního opatření a stavebního řádu, ve znění pozdějších předpisů a přílohy č. 12, části A a B, k této vyhlášce.

K žádosti o vydání kolaudačního souhlasu stavebník předloží

- a) dokumentaci skutečného provedení stavby orazítkovanou dodavatelem stavby včetně podpisu, došlo-li k nepodstatným odchylkám oproti stavebnímu povolení a ověřené projektové dokumentaci
- b) popis zdůvodnění odchylek skutečného provedení stavby od ověřené projektové dokumentace s informací, zda a kdy byly tyto odchylky schváleny při kontrolní prohlídce stavby
- c) geometrický plán podle předpisů o katastru nemovitostí (pokud je stavba předmětem evidence v katastru nemovitostí, doloží stavebník spolu se žádostí o vydání kolaudačního souhlasu podle § 122 odst. 1 vyhotovení geometrického plánu na tuto stavbu, což vyplývá z ustanovení § 121 stavebního zákona)
- d) projektovou dokumentaci ověřenou speciálním stavebním úřadem při povolení stavby

- e) protokol o vytýčení stavby
- f) geodetické zaměření skutečného provedení stavby
- g) doklad a způsob zneškodnění vyprodukovaných odpadů vzniklých během realizace stavby
- h) předávací protokol od dodavatele stavby, pokud byl sepsán
- i) plná moc v případě zastupování stavebníka
- j) doklad prokazující shodu vlastností použitých výrobků s požadavky na stavby (§ 156 stavebního zákona) dle zákona č. 22/1997 Sb. a nařízení vlády č. 163/2002 Sb. a č. 190/2002 Sb. a prohlášení zhotovitele (oprávněné osoby, která zabezpečuje odborné vedení realizace stavby) stavby o jakosti provedených prací souvisejících s použitím výrobků, na které se vztahuje prohlášení o shodě
- k) doklady o výsledcích předepsaných zkoušek
- l) souhlasné vyjádření budoucího správce k dokončené stavbě
- m) (závazná) stanovisko dotčených orgánů *(dle §122 odst. 1 stavebního zákona, pro vydání kolaudačního souhlasu stavebník opatří stanoviska a závazná stanoviska dotčených orgánů k užívání stavby vyžadovaná zvláštními právními předpisy).*
- n) Štítek „STAVBA POVOLENA“.

Účastníci řízení, na něž se vztahuje rozhodnutí správního orgánu:
Jihočeský kraj, U Zimního stadionu 1952/2, České Budějovice 7, 370 76 České Budějovice 1

O d ů v o d n ě n í:

Dne 3.12.2018 podal stavebník žádost o vydání stavebního povolení na výše uvedenou stavbu, uvedeným dnem bylo zahájeno stavební řízení. S odkazem na § 1 odst. 2 zákona o urychlení výstavby dopravní, vodní a energetické infrastruktury, speciální stavební úřad vyhodnotil, že předmětná stavba je dopravní infrastrukturou ve smyslu zákon o urychlení výstavby dopravní infrastruktury.

Protože žádost neposkytovala dostatečné podklady a informace pro řádné posouzení správní orgán předmětné řízení přerušil opatřením č.j. ODSH/20465/2018-2 ze dne 17.12.2018 a současně vyzval stavebníka k doplnění podkladů nejpozději ke dni 31.3.2019. Podklady byly doplněny dne 22.3.2019.

Územní rozhodnutí na výše uvedenou stavbu bylo vydáno pod č. j. SU/5935/2014 Tm ze dne 28.1.2015 a nabylo právní moci dne 22.8.2015. Rozhodnutí o změně územního rozhodnutí (změna č.1) bylo vydáno pod č.j. SU/4278/2018-9 ze dne 28.11.2018 a nabylo právní moci dne 1.1.2019. Souhlas ve smyslu ustanovení § 15 odst. 2 zákona č. 183/2006 Sb., s vydáním rozhodnutí o povolení stavby byl vydán pod č. j. SU/964/2019-2 ze dne 14.2.2019.

Speciální stavební úřad pro pozemní komunikace oznámil opatřením č.j. ODSH/20465/2018-5 ze dne 26.4.2019 zahájení stavebního řízení stavebníkovi, účastníkům řízení a dotčeným orgánům. Speciální stavební úřad podle ustanovení § 112 odst. 2 stavebního zákona upustil od ohledání na místě a ústního jednání, protože mu poměry staveniště byly dobře známy a žádost poskytovala dostatečné podklady pro posouzení stavby a stanovil, že ve lhůtě do 10 dnů od doručení tohoto oznámení mohou účastníci řízení uplatnit své námítky a připomínky a dotčené orgány státní správy svá závazná stanoviska.

Vzhledem k ustanovení § 36 odst. 3 zákona č. 500/2004 Sb., správního řádu, dle kterého mají účastníci řízení možnost před vydáním rozhodnutí v předmětné věci vyjádřit se k jeho podkladům i ke způsobu jejich zjištění, popř. navrhnout jejich doplnění, odbor dopravy a silničního hospodářství Magistrátu města České Budějovice poskytl účastníkům řízení možnost uplatnění tohoto práva a to ve lhůtě do 5 dnů ode dne vypršení desetidenní lhůty od doručení tohoto oznámení, zároveň účastníky poučil, že po uplynutí této lhůty bude vydáno rozhodnutí ve věci samé.

S ohledem na množství účastníků řízení a s odkazem na § 144 odst. 1 zákona č. 500/2004 Sb., správní řád, ve znění pozdějších předpisů, speciální stavební úřad rozhodl, že se jedná o řízení s velkým počtem účastníků. Podle § 2 odst. 5 zákona o urychlení výstavby dopravní infrastruktury se v řízení podle stavebního zákona, které je řízením s velkým počtem účastníků, oznámení o zahájení řízení doručoval postupem podle stavebního zákona. Ostatní písemnosti se doručují jednotlivě pouze žadateli, obci a dotčeným orgánům; ostatním účastníkům řízení se doručují veřejnou vyhláškou, o čemž byli tito účastníci poučeni v oznámení o zahájení řízení.

V průběhu stavebního řízení došlo k přeparcelování pozemků z důvodů budoucího majetkoprávního vypořádání se mezi stávajícími vlastníky a novým vlastníkem. Pro tyto účely byl stavebníkem doložen nový seznam pozemků dotčených stavebním záměrem včetně seznamu pozemků sousedních. Nově

se tedy stavba nachází na pozemku parc. č. 1597/23, 1590/1, 1597/22, 1597/21, 1597/20, 1597/15, 1597/14, 1597/13, 1597/12, 1584/7, 941/77, 941/76, 965/31, 941/78, 965/32, 965/33, 831/8, 831/11, 674/4, 657/25, 1591/25, 1591/24, 677/2, 674/2, 1590/10, 657/23, 1623/3, 1597/27, 902/4, 1623/4, 1623/5, 1584/19, 872/29, 902/3, 872/31, 657/29, 657/27, 1615/44, 1615/43, 657/31, 657/30, 1597/24, 666/2, 661/2, 657/34, 657/32, 1597/28, 872/28, 844/3, 941/71, 941/73, 941/63, 941/62, 941/64, 941/60, 941/59, 941/58, 941/69, 941/68, 941/66, 941/54, 941/52, 941/56, 941/53, 924/2, 941/51, 941/50, 941/48, 925/2, 657/3, 1597/3, 1584/2, 657/2, 1597/5, 1597/1, 58, 1623/1, 889/2, 57/3, 906/5, 906/4, 57/4, 1597/26, 1584/21, 1584/20, 941/75, 682/2, 677/4, 1591/30, 666/3, 1584/18, 1056/4, 968/2, 872/27, 872/25, 860/3, 872/15, 872/21, 872/19, 872/17, 872/23, 831/6, 791/2, 749/2, 769/5, 769/3, 770/2, 790/2, 682/4, 748/5, 748/7, 1590/9, 831/12, 831/10, 657/28, 1591/28, 1591/29, 1591/26 v katastrálním území Strážkovice (původně se stavba nacházela na pozemku parc. č. 57/2, 58, 657/1, 657/2, 657/3, 657/11, 657/14, 657/15, 657/17, 657/19, 661, 666, 674, 677, 682, 748/1, 748/2, 748/4, 749, 769/1, 769/2, 770, 790, 791, 831/1, 831/4, 831/5, 844/2, 860/1, 872/1, 872/3, 872/9, 872/10, 872/11, 872/12, 872/13, 872/14, 889, 902/2, 906/2, 906/3, 924, 925, 941/11, 941/16, 941/23, 941/24, 941/27, 941/29, 941/30, 941/31, 941/32, 941/33, 941/39, 941/40, 941/41, 941/42, 941/47, 965/1, 965/19, 965/29, 968, 1056/1, 1095/1, 1095/24, 1584/1, 1584/2, 1584/4, 1584/7, 1584/8, 1590/1, 1591/9, 1591/15, 1597/1, 1597/3, 1597/5, 1597/7, 1597/9, 1597/12, 1597/13, 1597/14, 1597/15, 1597/20, 1597/21, 1597/22, 1597/23, 1615/13, 1623/1 v katastrálním území Strážkovice. Dočasným záborem byly dotčeny pozemky parc. č. 965/28, 660, 1597/18, 1597/19 v katastrálním území Strážkovice).

K předmětné projektové dokumentaci uplatnil dotčený orgán ve věcech bezpečnosti a plynulosti silničního provozu – Policie ČR, krajské ředitelství policie Jihočeského kraje – dopravní inspektorát v Českých Budějovicích stanovisko pod č. j. KRPC-3574-2/Čj-2019-020106 ze dne 8.1.2019. V rámci tohoto stanoviska byly uplatněny následující připomínky, ke kterým se vyjádřil i zhotovitel projektové dokumentace. Správní orgán k tomu pak sděluje následující:

- „Vzhledem k tomu, že u výjezdu z odpočívky je navrženo SDZ č. C3a stavební úpravou jasně vymezit tento směr jízdy a dle obalových křivek největšího návrhového vozidla zúžit předmětné napojení.“ – výjezd vozidel z odpočívky byl usměrněn pomocí sloupků Z 11h.
- „Napojení stávajících i nových sjezdů a účelových komunikací by mělo být prověřeno dle požadavků ČSN 736101.“ – Rozhledové poměry požadované v příslušné ČSN jsou na všech vjezdech zajištěny.
- „Dopravní inspektorát doporučuje realizovat změnu povrchu i u sjezdu naproti výjezdu z odpočívky.“ – akceptováno.
- „Zvážit umístění DZ č. Z 4b na směrových ostrůvcích okružní křižovatky.“ – akceptováno, zapracováno do projektové dokumentace.
- V části projektové dokumentaci „Trvalé dopravní značení“ je navrženo VDZ č. V 1 (zřejmě se jedná o VDZ č. V 1a).“ – opraveno.

K návrhu dopravně inženýrského opatření (I. etapa) to pak jsou tyto připomínky:

- „Neumist'ovat DZ č. IP 22“. - akceptováno
- „Posoudit místo sjezdů pro staveništní dopravu dle požadavků dotčené ČSN na největší návrhové vozidlo“. – prověřeno zhotovitelem projektové dokumentace, dle jeho sdělení splňuje výjezd vozidel stavby požadavky dotčené ČSN.

Speciální stavební úřad v provedeném stavebním řízení přezkoumal předloženou žádost o stavební povolení z hledisek uvedených v § 111 stavebního zákona, projednal ji s účastníky řízení a s dotčenými orgány státní správy a zjistil, že jejím uskutečněním nebo užíváním nejsou ohroženy zájmy chráněné stavebním zákonem, předpisy vydanými k jeho provedení a zvláštními předpisy. Projektová dokumentace splňuje obecné technické požadavky na výstavbu.

Speciální stavební úřad v průběhu řízení neshledal důvody, které by bránily povolení stavby, proto rozhodl tak, jak je uvedeno ve výrokové části tohoto rozhodnutí, za použití ustanovení právních předpisů ve výroku uvedených.

Stanoviska a vyjádření sdělili:

- ČEVAK a.s., č. j.: 017070039389 ze dne 30.3.2017.
- E.ON Česká republika s.r.o. ze dne 22.9.2017.
- E.ON Servisní, s.r.o., zn.: H18585-16235124 ze dne 7.3.2018 (elektrická síť).
- E.ON Distribuce H18585-16302102 ze dne 30.1.2019.
- Jihočeský vodárenský svaz zn.: 2017/1472 ze dne 16.6.2017.
- T-Mobile Czech Republic a.s. zn.: E04417/19 ze dne 30.1.2019.
- Vodafone Czech Republic a.s. zn.: MW9910124630108201 ze dne 30.1.2019.
- České telekomunikační infrastruktura a.s. ze dne 22.9.2017.
- České telekomunikační infrastruktura a.s. č.j. 528989/19 ze dne 30.1.2019.
- České radiokomunikace zn. UPTS/OS/2011539/2019 ze dne 31.1.2019
- Magistrát města České Budějovice, odbor ochrany životního prostředí, zn.: OOŽP/14801/2018 Do ze dne 17.1.2019.
- Magistrát města České Budějovice, odbor ochrany životního prostředí, zn.: OOŽP/1690/2019-2 Pap ze dne 21.2.2019.
- Krajský úřad Jihočeského kraje – odbor životního prostředí, zemědělství a lesnictví č.j. KUJCK 155729/2018 OOZL ze dne 4.2.2019.
- Správa a údržba silnic Jihočeského kraje, p.o., zn. SÚS Jck/19426/2018/156 ze dne 3.1.2019.
- Policie ČR, Krajské ředitelství policie Jihočeského kraje, dopravní inspektorát České Budějovice č.j. KRPC-3574-2/Čj-2019-020106 ze dne 8.1.2019.
- Krajská hygienická stanice Jihočeského kraje se sídlem v Českých Budějovicích, č.j. KHSJC 35377/2018/HOK CB-CK ze dne 18.12.2018.
- Hasičský záchranný sbor Jihočeského kraje, č.j.: HSCB-4888-13/2014 KŘ ze dne 2.1.2019.
- Povodí Vltavy, státní podnik zn.: 66679/2018-142 ze dne 11.12.2018.
- Povodí Vltavy, státní podnik zn.: 44623/2017-142 ze dne 11.12.2018.
- Lesy České republiky s.p.: č.j.: LCR206/001020/2018 ze dne 12.12.2018.
- Lesy České republiky s.p.: č.j.: LCR205/000922/2019 ze dne 10.5.2019.
- Obecní úřad Strážkovice č.j.: 192/2018 ze dne 18.12.2018.
- Obecní úřad Strážkovice č.j.: 191/2018 ze dne 18.12.2018.
- Obecní úřad Strážkovice č.j.: 187/2017 ze dne 17.12.2018.
- Obecní úřad Strážkovice č.j.: 7/2018 ze dne 8.1.2018.
- Ministerstvo obrany ČR, sekce nakládání s majetkem, odbor ochrany územních zájmů sp. zn.: 12354/75696/2018-1150-OÚZ-PCE z února 2019.
- Národní památkový ústav č.j.: NPU-331/63202/2017 ze dne 16.8.2017.
- Magistrát města České Budějovice – odbor památkové péče č.j.: OPP/1973/2017 ze dne 11.8.2017.

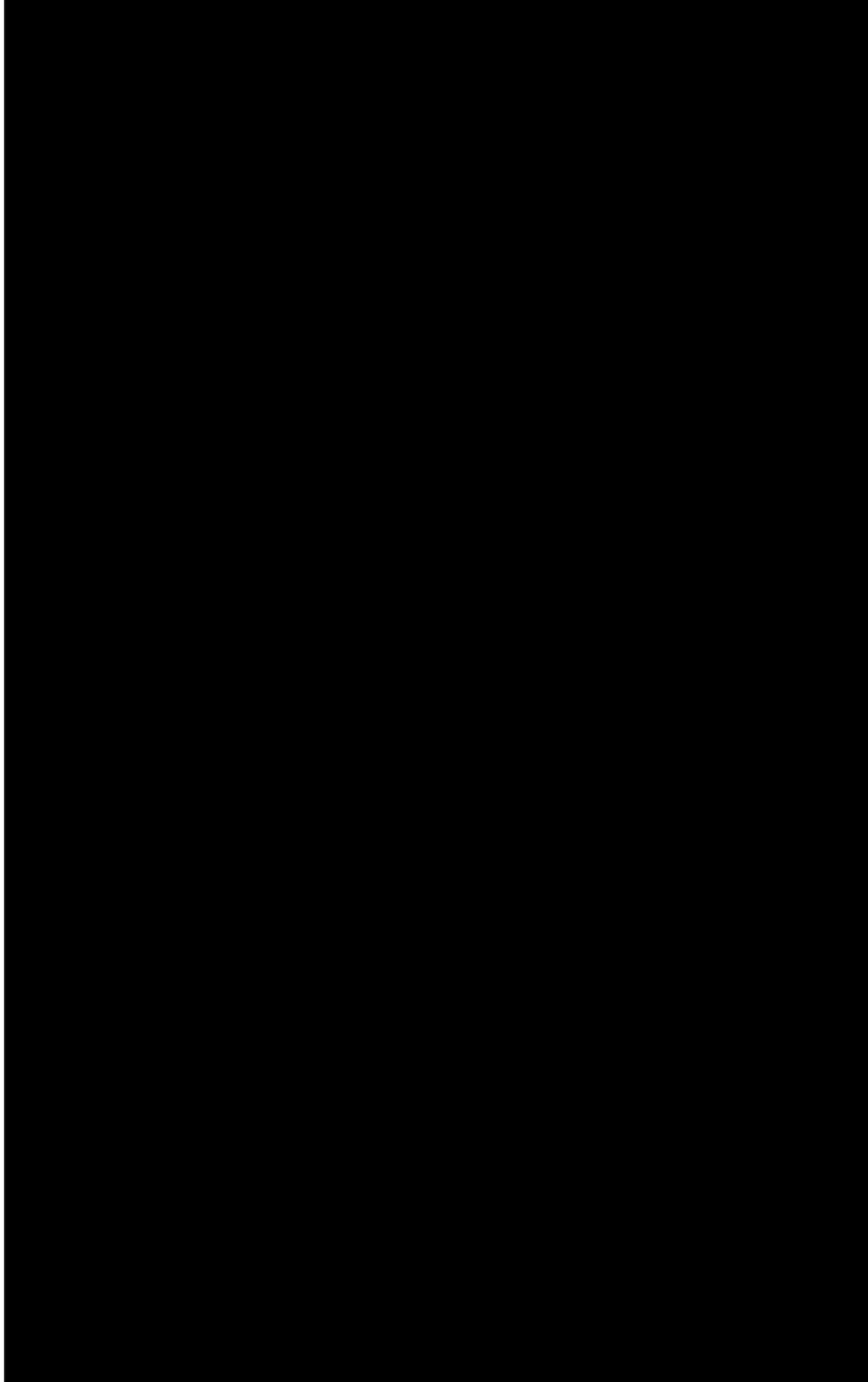
Stanovení okruhu účastníků stavebního řízení:

§ 109 písm. a) až d) stavebního zákona – účastníkem podle těchto ustanovení jsou vlastníci níže uvedených pozemků nebo staveb, jejichž vlastnické nebo jiné věcné právo může být rozhodnutím o povolení stavby přímo dotčeno. Jedná se o tyto pozemky a stavby:

parc. č. 1597/23, 1590/1, 1597/22, 1597/21, 1597/20, 1597/15, 1597/14, 1597/13, 1597/12, 1584/7, 941/77, 941/76, 965/31, 941/78, 965/32, 965/33, 831/8, 831/11, 674/4, 657/25, 1591/25, 1591/24, 677/2, 674/2, 1590/10, 657/23, 1623/3, 1597/27, 902/4, 1623/4, 1623/5, 1584/19, 872/29, 902/3, 872/31, 657/29, 657/27, 1615/44, 1615/43, 657/31, 657/30, 1597/24, 666/2, 661/2, 657/34, 657/32, 1597/28, 872/28, 844/3, 941/71, 941/73, 941/63, 941/62, 941/64, 941/60, 941/59, 941/58, 941/69, 941/68, 941/66, 941/54, 941/52, 941/56, 941/53, 924/2, 941/51, 941/50, 941/48, 925/2, 657/3, 1597/3, 1584/2, 657/2, 1597/5, 1597/1, 58, 1623/1, 889/2, 57/3, 906/5, 906/4, 57/4, 1597/26, 1584/21, 1584/20, 941/75, 682/2, 677/4, 1591/30, 666/3, 1584/18, 1056/4, 968/2, 872/27, 872/25, 860/3, 872/15, 872/21, 872/19, 872/17, 872/23, 831/6, 791/2, 749/2, 769/5, 769/3, 770/2, 790/2, 682/4, 748/5, 748/7, 1590/9, 831/12, 831/10, 657/28, 1591/28, 1591/29, 1591/26 v katastrálním území Strážkovice.

Jmenný seznam těchto účastníků:

Liboňeský kraj – IČO 70890650 – U Zimního stadionu 1952/2 – Česká Budějovice 7, 370 76



4

E.ON Česká republika, s. r. o., IČO: 25733591, F. A. Gerstnera 2151/6, 370 01 České Budějovice
E.ON Distribuce, a.s., IČO: 28085400, F. A. Gerstnera 2151/6, 370 01 České Budějovice
Česká telekomunikační infrastruktura a.s., IČO: 04084063, Olšanská 2681/6, 13000 Praha 3 - Žižkov
ČEVAK a.s., IČO: 60849657, Severní 2264/8, 37010 České Budějovice

§ 109 písm. e) a f) stavebního zákona – v případě řízení s velkým počtem účastníků se tito účastníci identifikují označením pozemku a staveb evidovaných v katastru nemovitostí v souladu s § 112 stavebního zákona. Jedná se o tyto pozemky včetně staveb na nich umístěných:

965/29, 965/28, 965/26, 1591/9, 872/14, 657/14, 657/11, 965/19, 1597/10, 872/13, 872/12, 872/11, 872/10, 872/9, 860/1, 1597/9, 831/5, 831/4, 1584/8, 1584/6, 1584/5, 1584/4, 1591/15, 769/2, 769/1, 1056/3, 1056/1, 941/42, 941/41, 941/40, 941/39, 748/4, 748/2, 748/1, 941/33, 941/32, 941/31, 941/30, 941/29, 941/27, 941/24, 941/23, 906/3, 410/50, 941/16, 941/11, 899, 941/47, 660, 657/19, 957/17, 657/15, 941/79, 831/9, 674/3, 657/26, 657/24, 1591/23, 677/1, 674/1, 831/7, 872/30, 666/1, 661/1, 657/33, 1597/29, 844/4, 941/74, 941/72, 941/70, 941/65, 941/61, 941/67, 941/55, 924/1, 941/49, 925/3, 925/1, 924/3, 57/1, 844/2, 1117/7, 1066/27, 906/2, 122, 63/2, 1067/1, 59/3, 657/1, 1597/1, 1066/26, 59/5, 1584/1, 343, 1615/13, 1597/6, 902/2, 111, 353, 57/2, 1095/1, 831/1, 59/4, 1590/7, 586/16, 54/2, 64/2, 872/1, 872/3, 107, 965/1, 889/1, 889/3, 1597/25, 941/57, 682/1, 677/3, 968/1, 872/32, 872/26, 831/13, 860/4, 872/22, 872/16, 872/20, 872/18, 872/24, 790/3, 791/3, 748/8, 749/1, 748/9, 749/3, 791/1, 769/6, 769/4, 770/3, 770/1, 790/1, 682/3, 748/6 a 1591/27 v katastrálním území Strážkovice. (Vzhledem k výše uvedenému přeparcelování pozemků došlo ke změně v identifikaci označení pozemků oproti oznámení o zahájení tohoto stavebního řízení, kde jako účastníci stavebního řízení dle § 109 písm. e) a f) stavebního zákona byly původně uvedeny tyto pozemky a stavby: st. p. 107, 111, 122, 343, 353, 468, 479, parc. č. 54/2, 57/1, 59/3, 59/4, 59/5, 63/2, 64/2, 410/50, 584, 585, 586/16, 586/25, 650, 656, 657/9, 657/10, 1067/12, 748/3, 872/4, 872/8, 965/26, 972, 1056/3, 1066/26, 1067/1, 1095/6, 1117/7, 1584/5, 1590/7, 1597/6, 1597/10, 1597/11, 1597/18, 1615/40, 1615/41 v katastrálním území Strážkovice).

S ohledem na charakter a rozsah stavby nelze vyloučit, že výše uvedený výčet sousedních pozemků a staveb není vyčerpávající a může obsahovat nepřesnosti. V případě pochybností o účastenství v stavebním řízení poukazuje stavební úřad na § 28 odst. 1 správního řádu. Podle tohoto ustanovení je za účastníka řízení v pochybnostech považován i ten, kdo tvrdí, že je účastníkem, dokud se neprokáže opak.

Vypořádání s návrhy a námitkami účastníků:

Dne 10.5.2019 obdržel správní orgán vyjádření od: Lesy České republiky s.p.. Lesní správa Hluboká nad Vltavou, Karla Čapka 1171, 373 41 Hluboká nad Vltavou č.j.: LCR205/000922/2019 ze dne 10.5.2019 ve znění: lesy České republiky, s.p.(LČR, s.p.) – Lesní správa Hluboká nad Vltavou jako odborný lesní hospodář (OLH) a subjekt s právem hospodařit s pozemky určenými k plnění funkce lesa (PUPFL) parc. č. 1665/1, 1665/6 s 1666/10 v k.ú. Strážkovice souhlasí se stavbou „Přeložka silnice II/156 v obci Strážkovice“, která má být realizována v ochranném pásmu výše uvedených PUPFL, a to za předpokladu splnění následujících požadavků při realizaci stavby i po jejím ukončení:

- budou dodrženy zásady ochrany PUPFL dle ust. § 20 a 22 zákona č. 289/1995 Sb. v platném znění o lesích
- při stavbě bude postupováno tak, aby nedocházelo ke škodám na lesních pozemcích a porostech – v případě jejich vzniku budou tyto uhrazeny v plné výši
- investor nebude požadovat omezení ve využívání PUPFL, nebo změnu způsobu hospodaření v lese (v jejichž ochranném pásmu má být stavba realizována) a to ani následně, a je si vědom, že pouze za těchto předpokladů bylo vydáno souhlasné stanovisko ke stavbě
- při realizaci stavby musí být dodržovány požární předpisy
- na PUPFL nebude ukládán stavební materiál, odpady, odpadky apod.
- LČR, s.p. nepřebírají odpovědnost za případné škody na zdraví a majetku, vzniklé pádem stromů nebo jejich částí z PUPFL“.

Správní orgán vyhodnotil požadavky jako opodstatněné a zahrnul je do podmínek tohoto rozhodnutí.

Vypořádání s vyjádřeními účastníků k podkladům rozhodnutí:

- Účastníci se k podkladům rozhodnutí nevyjádřili.

Poučení:

Proti tomuto rozhodnutí je možno podat odvolání do 15 dnů ode dne oznámení k odboru dopravy a silničního hospodářství Krajského úřadu Jihočeského kraje, U Zimního stadionu 1852/2 v Českých Budějovicích podáním učiněným u odboru dopravy a silničního hospodářství Magistrátu města České Budějovice.

Odvolání se podává s potřebným počtem stejnopisů, tak aby jeden stejnopis zůstal správnímu orgánu a aby každý účastník dostal jeden stejnopis. Nepodá-li účastník potřebný počet stejnopisů, vyhotoví je správní orgán na náklady účastníka.

Odvoláním lze napadnout výrokovou část rozhodnutí, jednotlivý výrok nebo jeho vedlejší ustanovení. Odvolání jen proti odůvodnění rozhodnutí je nepřipustné.

Stavba nesmí být zahájena, dokud stavební povolení nenabude právní moci. Stavební povolení pozbývá podle § 115 odst. 4 stavebního zákona platnost, jestliže stavba nebyla zahájena do 2 let ode dne, kdy nabylo právní moci.

Ing. Jaroslav Mráz
vedoucí odboru dopravy a silničního hospodářství
Magistrátu města České Budějovice



Toto rozhodnutí musí být vyvěšeno po dobu 15 dní na úřední desce Magistrátu města České Budějovice v souladu s ustanovením § 25 odst. 2 a § 144 odst. 1 – 2 zákona č. 500/2004 Sb., správního řádu. Vývěsní lhůta začíná den následující po dni vyvěšení. Poslední den této lhůty je dnem doručení. Sejmутí vyhlášky je možno následující pracovní den po posledním (patnáctém) dni vývěsní lhůty. Po uplynutí lhůty a vyznačení údajů musí být vyhláška neprodleně vrácena odboru dopravy a silničního hospodářství Magistrátu města České Budějovice.

Rozhodnutí bude současně zveřejněno způsobem umožňující dálkový přístup.

Vyvěšeno dne:..... Sejmuto dne:.....

Razítko, podpis orgánu, který potvrzuje vyvěšení a sejmутí rozhodnutí.

Poplatek:

Správní poplatek podle zákona č. 634/2004 Sb., o správních poplatcích, se nevyměřuje.

Obdrží:

navrhovatelé (dodejky)

Krajský úřad Jihočeského kraje, Odbor veřejných zakázek a investic, IDDS: kdib3rr

ostatní účastníci (dodejky)

Obec Strážkovice, IDDS: 6z9bhk3

Účastníkům řízení dle § 109 písm. b) až f) je doručováno „veřejnou vyhláškou“ (§ 2 odst. 5 zákona č. 416/2009 Sb., o urychlení výstavby dopravní a jiné infrastruktury).

Jedná se o tyto pozemky a stavby:

parc. č. 1597/23, 1590/1, 1597/22, 1597/21, 1597/20, 1597/15, 1597/14, 1597/13, 1597/12, 1584/7, 941/77, 941/76, 965/31, 941/78, 965/32, 965/33, 831/8, 831/11, 674/4, 657/25, 1591/25, 1591/24, 677/2, 674/2, 1590/10, 657/23, 1623/3, 1597/27, 902/4, 1623/4, 1623/5, 1584/19, 872/29, 902/3, 872/31, 657/29, 657/27, 1615/44, 1615/43, 657/31, 657/30, 1597/24, 666/2, 661/2, 657/34, 657/32, 1597/28, 872/28, 844/3, 941/71, 941/73, 941/63, 941/62, 941/64, 941/60, 941/59, 941/58, 941/69, 941/68, 941/66, 941/54, 941/52, 941/56, 941/53, 924/2, 941/51, 941/50, 941/48, 925/2, 657/3, 1597/3, 1584/2, 657/2, 1597/5, 1597/1, 58, 1623/1, 889/2, 57/3, 906/5, 906/4, 57/4, 1597/26, 1584/21, 1584/20, 941/75, 682/2, 677/4, 1591/30, 666/3, 1584/18, 1056/4, 968/2, 872/27, 872/25, 860/3, 872/15, 872/21, 872/19, 872/17, 872/23, 831/6, 791/2, 749/2, 769/5, 769/3, 770/2, 790/2, 682/4, 748/5, 748/7, 1590/9, 831/12, 831/10, 657/28, 1591/28, 1591/29, 1591/26 v katastrálním území Strážkovice a 965/29, 965/28, 965/26, 1591/9, 872/14, 657/14, 657/11, 965/19, 1597/10, 872/13, 872/12, 872/11, 872/10, 872/9, 860/1, 1597/9, 831/5, 831/4, 1584/8, 1584/6, 1584/5, 1584/4, 1591/15, 769/2, 769/1, 1056/3, 1056/1, 941/42, 941/41, 941/40, 941/39, 748/4, 748/2, 748/1, 941/33, 941/32, 941/31, 941/30, 941/29, 941/27, 941/24, 941/23, 906/3, 410/50, 941/16, 941/11, 899, 941/47, 660, 657/19, 957/17, 657/15, 941/79, 831/9, 674/3, 657/26, 657/24, 1591/23, 677/1, 674/1, 831/7, 872/30, 666/1, 661/1, 657/33, 1597/29, 844/4, 941/74, 941/72, 941/70, 941/65, 941/61, 941/67, 941/55, 924/1, 941/49, 925/3, 925/1, 924/3, 57/1, 844/2, 1117/7, 1066/27, 906/2, 122, 63/2, 1067/1, 59/3, 657/1, 1597/1, 1066/26, 59/5, 1584/1, 343, 1615/13, 1597/6, 902/2, 111, 353, 57/2, 1095/1, 831/1, 59/4, 1590/7, 586/16, 54/2, 64/2, 872/1, 872/3, 107, 965/1, 889/1, 889/3, 1597/25, 941/57, 682/1, 677/3, 968/1, 872/32, 872/26, 831/13, 860/4, 872/22, 872/16, 872/20, 872/18, 872/24, 790/3, 791/3, 748/8, 749/1, 748/9, 749/3, 791/1, 769/6, 769/4, 770/3, 770/1, 790/1, 682/3, 748/6 a 1591/27 v katastrálním území Strážkovice.

dotčené orgány

Policie České republiky, Krajské ředitelství policie Jihočeského kraje, Územní odbor České Budějovice, dopravní inspektorát, IDDS: eb8ai73

Krajská hygienická stanice Jihočeského kraje se sídlem v Českých Budějovicích, IDDS: agzai3c

Hasičský záchranný sbor Jihočeského kraje, IDDS: ph9aiu3

Magistrát města České Budějovice - odbor ochrany životního prostředí, -zde-

Obecní úřad Strážkovice, IDDS: 6z9bhk3

se žádostí o vyvěšení na úřední desce na 15 dnů

Magistrát města České Budějovice – kancelář tajemníka, úřední deska, -zde-

Obecní úřad Strážkovice, IDDS: 6z9bhk3