

Smlouva o dílo 2020/OMP/0443

uzavřená níže uvedeného dne, měsíce a roku podle ustanovení § 2586 a n. zákona č. 89/2012 Sb., občanský zákoník, ve znění pozdějších předpisů (dále jen „Občanský zákoník“), mezi níže uvedenými smluvními stranami:

Městská část Praha 10

se sídlem Vršovická 1429/68, PSČ 101 00 Praha 10 - Vršovice

IČO: 00063941

DIČ: CZ00063941

zastoupená Renatou Chmelovou, starostkou

Bankovní spojení: Česká spořitelna, a.s., Praha 10

Číslo účtu: 27-2000733369/0800

ke smluvnímu jednání oprávněn Ing. Filip Koucký, vedoucí OMP

(dále jen „Objednatel“)

a

CASUA, spol. s r.o.

se sídlem: Křížíkova 682/34a, Praha 8, PSČ 186 00

zastoupen: Ing. Alešem Poděbradem, jednatelem společnosti

IČO: 44846908

DIČ: : CZ44846908

bankovní spojení: Komerční banka a.s., č. účtu: 

zapsaná v obchodním rejstříku vedeném Městským soudem v Praze oddíl C 6109

(dále jen „Zhotovitel“)

(Objednatel a Zhotovitel společně dále jen „Smluvní strany“ nebo jednotlivě též jen „Smluvní strana“)

I.

Předmět Smlouvy

1. Předmětem této Smlouvy je povinnost Zhotovitele provést Dílo spočívající v následujících plněních:
 - a) Dokumentace pro provedení stavby;
 - b) Autorský dozor(dále jen „Dílo“).
2. Podrobná specifikace Díla je uvedena v Příloze č. 1 a Příloze č. 2, a tvoří nedílnou součást této Smlouvy.
3. V rámci autorského dozoru dle této Smlouvy se Zhotovitel zavazuje po celou dobu realizace Díla dle čl. I. odst. 1. v rámci komplexní rekonstrukce objektu „Radnice Městské části Praha 10“ v ulici Vršovická, č. p. 1429/68 provádět autorský dozor na realizaci Interiérového vybavení Radnice, a to vždy podle potřeby, resp. kdykoli na vyzvu Objednatele (dále jen „Autorský

dozor“) v předpokládaném rozsahu 16 hodin týdně. Výkon Autorského dozoru bude zahrnovat přiměřeně druhu a podmínkám Rekonstrukce zejména tyto činnosti:

- a) poskytování vysvětlení potřebných k dokumentaci stavby a/nebo k vypracování dodavatelské dokumentace;
 - b) koordinace při zpracování realizačních projektů, pokud budou ve fázi realizace stavby zpracovány;
 - c) posuzování návrhů účastníků Rekonstrukce na odchylky a změny proti příslušné části dokumentace stavby z pohledu dodržení technickoekonomických parametrů stavby, dodržení lhůt Rekonstrukce včetně poskytování vyjádření k případným požadavkům na větší množství výrobků a výkonů oproti dokumentaci stavby;
 - d) operativní zpracování dokumentace k odstranění odchylek mezi prováděním stavby a dokumentací stavby;
 - e) příprava podkladů pro případná změnová řízení, pokud se týkají dokumentace;
 - f) na vyžádání objednatele účast při předání jednotlivých etap, či ucelených částí stavby, účast při předání stavby a kolaudaci;
 - g) poskytování běžných konzultací účastníkům Rekonstrukce, pokud jde o souvislosti dodávek a stavby s dokumentací stavby;
 - h) pravidelnou účast zástupců Zhotovitele na kontrolních dnech, přičemž Objednatel zajistí, aby potřebné předměty projednání byly v případě možnosti časově směřovány právě na tyto kontrolní dny (je předpokládáno konání kontrolních dní každý týden, případně každé dva týdny);
 - i) Objednatel vyzve Zhotovitele písemnou výzvou nebo jinou vhodnou formou k provádění Autorského dozoru (tím není dotčena povinnost Zhotovitele vykonávat Autorský dozor i bez takové výzvy Zhotovitele, pokud bude takový výkon potřeba). Zhotovitel je dále povinen na základě předchozí výzvy Objednatele zajistit příslušné činnosti Autorského dozoru ve lhůtě nejpozději do dvou pracovních dní od doručení písemné, telefonické nebo emailové výzvy k výkonu Autorského dozoru. V případě havárie nebo v případě výskytu okolností ohrožujících dodržení termínů realizace stavby, je Objednatel oprávněn vyzvat zhotovitele k výkonu Autorského dozoru telefonicky či mailem a v tomto případě zajistí Zhotovitel příslušné činnosti Autorského dozoru pro Objednatele bezodkladně, nejpozději však do jednoho kalendářního dne od doručení výzvy, pokud se Smluvní strany nedohodnou jinak.
4. Dílo podle této Smlouvy zahrnuje rovněž provedení veškerých dalších prací a/nebo poskytnutí služeb, které obvykle s provedením Díla souvisí, a jejichž provedení je nutné za účelem řádného provedení Díla bez ohledu na to, zda jsou v této Smlouvě uvedeny či nikoliv.

II.

Termín a místo plnění

1. Termínem zahájení plnění Díla je den účinnosti této Smlouvy.
2. Zhotovitel je povinen při provádění Díla dodržet termíny uvedené v harmonogramu provádění Díla v Příloze č. 2 a v této smlouvě.
3. Místem plnění je sídlo Objednatele, sídlo Zhotovitele a jiná místa dle potřeby

III.

Cena

1. Celková cena za provedení Díla činí:

1.848.000 Kč (slovy: jeden milion osm set čtyřicet osm korun českých), bez zákonem stanovené daně z přidané hodnoty (dále jen „DPH“);

DPH činí 388.080 Kč (slovy: tři sta tisíc osmdesát korun českých);

2,236.080 Kč (slovy: dva miliony dvě stě třicet šest tisíc osmdesát korun českých), včetně DPH;

2. Dílčí cena za provedení Díla činí:

2.1 Celková cena za provedení Díla dle čl. I., odstavec 1, písmeno a) část zpracování PD včetně BIM činí:

1,720.000 Kč (slovy: jeden milion sedm set tisíc korun českých), bez zákonem stanovené daně z přidané hodnoty (dále jen „DPH“);

2.2 Celková cena za provedení Díla dle čl. I., odstavec 1, písmeno b) část AD činí:

128 000 Kč (slovy: jedno sto dvacet osm tisíc korun českých), bez zákonem stanovené daně z přidané hodnoty (dále jen „DPH“);

(dále jen „Cena“).

3. Součástí ceny je vyhotovení 7 paré projektové dokumentace, 7 paré na digitálním nosiči, z toho 1 paré + výkaz výměr oceněný, 1 paré + výkaz výměr neoceněný.
4. Cena je cenou nejvýše přípustnou, úplnou a závaznou, a Zhotovitel prohlašuje, že plně pokrývá všechny jeho náklady spojené s provedením Díla podle této Smlouvy.

IV.

Platební podmínky

1. Cena za vypracování projektové dokumentace bude uhrazena po jejím dokončení a předání objednateli na základě faktury vystavené zhotovitelem.
2. Podkladem pro fakturaci bude potvrzený předávací protokol.
3. Splatnost všech faktur předložených v souladu s touto smlouvou o dílo je 30 dnů po tom, kdy je objednatel prokazatelně obdrží.
4. Cena za dílčí část Díla dle čl. I., odstavec 1, písmeno b) – „Autorský dozor“ bude hrazena průběžně každý měsíc dle délky Rekonstrukce v kalendářních měsících dle smlouvy o dílo o realizaci Rekonstrukce Radnice
5. měsíční splátka bude poměrně snížena v případě, že Autorský dozor nebude probíhat po celou dobu příslušného kalendářního měsíce (tj. zejména pokud realizace Rekonstrukce započne či skončí v průběhu kalendářního měsíce či pokud dojde k přerušení stavby z důvodů předjímaných v SoD)
6. pokud realizace Rekonstrukce potrvá déle, než je stanoveno v SoD z důvodů, které nejsou zcela či zčásti přičitatelné Zhotoviteli, budou případné náklady vzniklé Zhotoviteli při provádění Autorského dozoru v období přesahujícím stanovenou dobu Rekonstrukce řešeny jako vícepráce dle ZZVZ.
7. Zhotovitel není oprávněn požadovat jakékoli zálohy. Objednatel uhradí Cenu za Dílo na základě faktur vystavených Zhotovitelem. Každá faktura musí mít veškeré náležitosti daňového dokladu v souladu se zákonem č. 235/2004 Sb., o dani z přidané hodnoty, ve znění pozdějších předpisů,

a její přílohou bude příslušné potvrzení Objednatele podle ustanovení tohoto článku podepsané oprávněnými osobami. Faktura bude dále obsahovat zejména následující údaje:

- a. číslo Smlouvy
 - b. označení případných dodatků Smlouvy
 - c. číslo a název příslušné veřejné zakázky
 - d. popis plnění Zhotovitele
 - e. bankovní spojení obou stran
8. Veškeré daňové doklady (faktury) vystavené Zhotovitelem podle této Smlouvy bude Zhotovitel ve dvou vyhotoveních zasílat Objednateli a jejich splatnost bude činit třicet (30) kalendářních dní ode dne jejich doručení Objednateli. Za den úhrady dané faktury bude považován den odepsání fakturované částky z účtu Objednatele.
9. Objednatel si vyhrazuje právo vrátit Zhotoviteli do data jeho splatnosti daňový doklad (fakturu), který nebude obsahovat veškeré údaje vyžadované závaznými právními předpisy ČR nebo touto Smlouvou, nebo v něm budou uvedeny nesprávné údaje (s uvedením chybějících náležitostí nebo nesprávných údajů) anebo nebude doložen příslušným potvrzením či jiným dokladem vyžadovaným touto Smlouvou. V takovém případě začne běžet doba splatnosti daňového dokladu (faktury) až doručením řádně opraveného daňového dokladu (faktury) Objednateli.
10. Objednatel je povinen hradit cenu dle této Smlouvy včetně DPH stanovené podle všeobecně závazných právních předpisů.
11. Není-li výslovně uvedeno jinak, všechny ceny uváděné v této Smlouvě a všech přílohách jsou uvedeny bez DPH a jsou stanoveny jako nejvýše přípustné, závazné a úplné. Zhotovitel prohlašuje, že tyto ceny plně pokrývají všechny jeho náklady spojené s provedením Díla dle této Smlouvy.

V.

Práva a povinnosti Zhotovitele

1. Zhotovitel je povinen provést Dílo řádně a včas v souladu s harmonogramem plnění uvedeným v Příloze č. 2 této Smlouvy.
2. Zhotovitel je povinen postupovat při provádění Díla s náležitou odbornou péčí a podle pokynů Objednatele. Při provádění Díla je Zhotovitel povinen upozorňovat Objednatele na nevhodnost jeho pokynů, které by mohly mít za následek újmu na právech Objednatele nebo vznik škody. Pokud Objednatel i přes upozornění na splnění svých pokynů trvá, neodpovídá Zhotovitel za případnou škodu tím vzniklou.
3. V případě, že bude Dílo nebo jakékoli dílčí plnění zatíženo právem třetí osoby, je Zhotovitel povinen neprodleně získat veškerá chybějící práva nebo nahradit takovéto zatížené části Díla nezatíženými. V případě, že tak Zhotovitel neučiní ani v přiměřené Smluvními stranami dohodnuté lhůtě, je Objednatel oprávněn, nikoliv však povinen, tato chybějící práva získat nebo zatížené části Díla nahradit sám, a to na náklady Zhotovitele.

VI.

Kontrola plnění Smlouvy

1. Zhotovitel je povinen spolupracovat s Objednatelem a reflektovat do zpracovávaného návrhu projektové dokumentace jeho požadavky. Zhotovitel bude konzultovat rozpracovaný stav s Objednatelem na pravidelných výrobních výborech (dále jen „Výrobní výbor“). Zhotovitel svolá po dohodě s Objednatelem v průběhu projektových prací každé 2 týdny Výrobní výbor, kde bude informovat o postupu projektových prací a zkonzultuje s Objednatelem další postup projektového návrhu; Výrobní výbor je oprávněn svolat též sám Objednatel. Zhotovitel zapracuje do projektové dokumentace požadavky Objednatele z Výrobních výborů a bude reagovat na jeho funkční, technické či dispoziční požadavky.

2. Výrobních výborů jsou povinni se účastnit zástupci Objednatele a zástupci Zhotovitele.
3. Vedením Výrobních výborů je pověřen Objednatel.
4. Objednatel pořizuje z Výrobního výboru zápis o jednání, který předá nejpozději do tří pracovních dnů ode dne konání Výrobního výboru všem zúčastněným.

VII.

Předání a převzetí Díla

1. Zhotovitel je povinen projektovou dokumentaci zpracovat nejprve v elektronické podobě v plně editovatelném formátu a předat ji Objednateli k připomínkám nejpozději 10 pracovních dnů před termínem pro předání a převzetí příslušné části Díla. Objednatel v termínu 5 pracovních dnů ode dne obdržení příslušných dokumentů sdělí Zhotoviteli své připomínky formou revizí nebo jinou vhodnou formou.
2. Zhotovitel zpracovává připomínky Objednatele ve lhůtě 5 pracovních dnů, nedohodnou-li se oprávněné osoby na jiném termínu, a předá upravenou projektovou dokumentaci Objednateli, opět v plně editovatelném formátu. Objednatel ve lhůtě 5 pracovních dnů potvrdí, že upravená projektová dokumentace nemá žádné vady ani nedodělky, nebo ve stejné lhůtě zpracovává formou revizí své připomínky.
3. V případě, že Objednatel potvrdil, že upravená projektová dokumentace nemá žádné vady ani nedodělky, zpracovává Zhotovitel projektovou dokumentaci ve formátu a v počtu vyhotovení dle čl. III, odst. 3 této Smlouvy a předá ji Objednateli, Smluvní strany poté sepiší protokol o předání a převzetí plnění.
4. Zhotovitel je povinen oznámit Objednateli předem, kdy bude jednotlivá část Díla připravena k předání a převzetí. Objednatel je pak povinen nejpozději do 3 pracovních dnů od termínu stanoveného Zhotovitelem zahájit přejímací řízení.
5. O průběhu předávacího a přejímacího řízení pořídí Objednatel zápis (protokol).
6. V případě, že Objednatel odmítá příslušnou část plnění Smlouvy převzít, uvede v protokolu o předání a převzetí i důvody, pro které odmítá toto převzetí.

VIII.

Práva k užití Díla

1. Projektová dokumentace pro vybavení interiérů objektu Radnice a související dokumentace bude sloužit jako technický podklad pro veřejnou zakázku na dodavatele interiérového vybavení včetně montáže při rekonstrukci objektu Radnice.
2. Objednatel a Zhotovitel se dohodli, že Zhotovitel je povinen poskytnout součinnost při řešení žádostí o dodatečné informace týkající se předmětu díla - kompletní projektové dokumentace pro provedení stavby a výkazu výměr při veřejné zakázce na dodavatele stavebních prací. Součinnost ze strany Zhotovitele je zahrnuta v rámci ceny za splnění předmětu díla dle této Smlouvy a Zhotovitel není oprávněn požadovat dodatečnou úhradu za poskytnutí součinnosti.

IX.

Odpovědnost za vady

1. Zhotovitel odpovídá za vady, jež má Dílo nebo jeho část v době předání Objednateli. Zhotovitel odpovídá i za vady Díla zjištěné po předání Díla Objednateli, jestliže byly způsobeny porušením jeho povinností.
2. Zhotovitel odpovídá za vady Díla, které mají vliv na kvalitu stavby, na úplnost a soulad specifikace všech prací, dodávek, činností a služeb spojených s realizací stavby ve všech částech

dokumentace (výkresová, technická a rozpočtová část včetně výkazů výměr), za jednoznačnost, efektivnost, funkčnost a reálnost navrženého technického řešení a jeho soulad s podmínkami této Smlouvy, pokyny a podklady předanými Zhotoviteli Objednatelem, obecně závaznými právními předpisy, ČSN, EN, ČN a ostatními normami pro přípravu a realizaci předmětné stavby. V rámci odpovědnosti Zhotovitele za správnost a úplnost Díla, odpovídá Zhotovitel po celou dobu životnosti projektované stavby za jakoukoliv újmu vzniklou vadou Díla, nebo jakoukoliv činností vykonávanou na základě této Smlouvy.

3. Objednatel je povinen vady písemně uplatnit u Zhotovitele, a to bez zbytečného odkladu po té, co se o nich dozvěděl. Pro vyloučení pochybností strany sjednávají, že Objednatel má právo takto vadu uplatnit po celou dobu životnosti projektované stavby a výslovně sjednávají, že § 2112 Občanského zákoníku se nepoužije.

X.

Ukončení Smlouvy

1. Tato Smlouva může být před řádným provedením Díla ukončena pouze na základě dohody obou Smluvních stran nebo odstoupením v souladu s tímto článkem.
2. Objednatel je oprávněn od této Smlouvy odstoupit, pokud:
3. Zhotovitel je v prodlení s prováděním Díla nebo kteréhokoliv dílčího plnění po dobu delší než třicet (30) dní oproti termínům sjednaným v Harmonogramu provádění Díla, který tvoří Přílohu č. 2 této Smlouvy a nezjedná nápravu ani do pěti (5) dní od doručení písemné výzvy Objednatele;
4. Zhotovitel porušuje některou ze svých smluvních nebo zákonných povinností, které se vztahují k provádění Díla, a Zhotovitel nezajistí nápravu a nezačne provádět Dílo řádným způsobem ani v přiměřené době určené Objednatelem;
5. by postup Zhotovitele vedl k podstatnému porušení Smlouvy;
6. se prokáže, že Dílo nebo jeho část je zatížena právy třetí osoby, a Zhotovitel nezíská tato chybějící práva nebo nenahradí zatížené dílčí části Díla nezatíženými ani do patnácti (15) dní od doručení písemné výzvy Objednatele.
7. Ukončením této Smlouvy nejsou dotčena ustanovení týkající se smluvních pokut, ochrany důvěrných informací, práva na náhradu škody vzniklé z porušení smluvní povinností a ustanovení týkající se takových práv a povinností, z jejichž povahy vyplývá, že mají trvat i po skončení účinnosti této Smlouvy.

XI.

Oprávněné osoby

1. Komunikace mezi Smluvními stranami bude probíhat zejména prostřednictvím následujících oprávněných osob, pověřených pracovníků nebo statutárních zástupců Smluvních stran:
2. Oprávněnými osobami Objednatele s oprávněním jednat ve věcech technických a přebírat Dílo nebo jeho části jsou:

 email: 

Ing. Filip Koucký, tel.:  email: 

3. Oprávněnými osobami Zhotovitele s oprávněním jednat ve věcech technických a předávat Dílo nebo jeho části jsou:



4. Veškeré uplatňování nároků, sdělování, žádosti, předávání informací apod. mezi Smluvními stranami dle této Smlouvy musí být příslušnou Smluvní stranou provedeno v písemné formě a doručeno druhé Smluvní straně datovou schránkou, osobně, doporučenou poštou, nebo e-mailem s použitím elektronického podpisu, není-li v této Smlouvě sjednáno jinak.

XII.

Závěrečná ujednání

1. Tato Smlouva je vyhotovena v šesti (6) vyhotoveních v českém jazyce, přičemž všechna vyhotovení mají platnost originálu. Pět (5) vyhotovení Smlouvy obdrží Objednatel a jedno (1) Zhotovitel.
2. Tato Smlouva vstupuje v platnost dnem jejího podpisu oběma Smluvními stranami a nabývá účinnosti dnem jejího uveřejnění v registru smluv dle zákona o registru smluv.
3. Uveřejnění Smlouvy v registru smluv zajistí Objednatel.

Smluvní strany prohlašují, že si tuto Smlouvu přečetly, že s jejím obsahem souhlasí a na důkaz toho k ní připojují svoje podpisy.

V Praze dne 6. 5. 2020

V Praze dne 6. 5. 2020

Objednatel:

Zhotovitel:

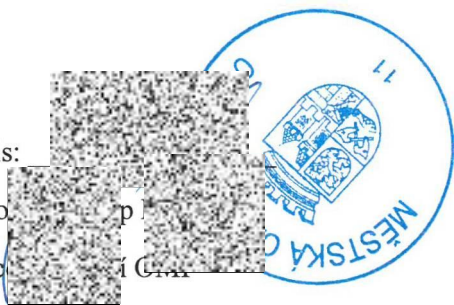
Městská část Praha 10

Casua, spol. s r.o.

Podpis:

Jméno:

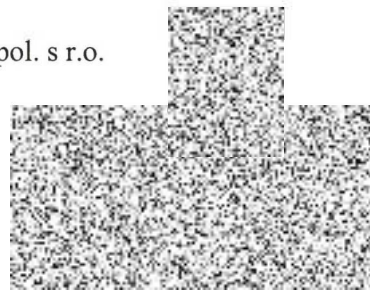
Funkce:



Podpis:

Jméno: Ing. Aleš Poděbrad

Funkce: jednatel společnosti



Příloha č. 1 Rozsah a obsah dokumentace interiérového vybavení stavby

Příloha č. 2 Harmonogram projekčních prací

ROZSAH A OBSAH PROJEKTOVÉ DOKUMENTACE INTERIÉROVÉHO VYBAVENÍ STAVBY (zkráceně DIV)

Body NEZBYTNÉ k zapracování do DIV

- **Celkový vizuální návrh identity úřadu městské části Praha 10**
- návrh typových druhů kanceláří dle schváleného návrhu dispozičního řešení
- návrh společných prostor jednotlivých pater včetně návrhu jednotlivých coffee square
- samostatné návrhy typů zasedacích místností (požadována různorodost)
- variantní návrh uspořádání zastupitelského sálu dle návrhového využití - 1) jednání zastupitelstva, 2) pronájem pro školení/semináře/veřejná setkání, atp.
- návrh Střediska informací k územnímu rozvoji dle návrhového využití – přednášky/veřejná setkání
- návrh vstupního lobby objektu radnice (vstup, recepce, atp.)
- návrh kavárny
- návrh dětského koutku
- návrh jídelny – návrh uspořádání prostor pro sezení - různorodost, zónování
- návrh střešní terasy nad budovou B
- prostory (WC, schodišťový prostor, atp.), kde návrh předpokládá užití obkladových materiálů doplnit o návrh spárořezů (podlaha/stěny)
- návrh studovny stavebního archivu

Výše uvedené prostory doplnit mimo návrhový půdorys i o návrhové pohledy na stěny.

- návrh konceptu osvětlení vnitřních/vnějších prostor budovy – návrh uspořádání svítidel, osvětlovacích prvků, atp.
- rozkreslení atypického nábytku do úrovně, který umožní zpracování nabídky zhotovitele interiérového vybavení

Vizualizace návrhu významných prostor budovy ÚMČ Praha 10, tj. vstupní lobby, zastupitelský sál; jídelna; kavárna; Středisko informací k územnímu rozvoji; typický společný prostor pater včetně prostoru coffee square; typovou kancelář.

Vypracované na základě projektové dokumentace pro provedení stavby (DPS).

Zároveň níže přikládáme odkaz na google disk, kde je ke stažení schválení dispoziční řešení RR, ze kterého by měl návrh interiéru z hlediska členění a pojmenování vycházet. (Byť v textu výše je psáno, že bude vycházet z prováděcí dokumentace, práce na něm musí začít již dříve).

<https://drive.google.com/open?id=1X8abeAYLAPHwTXEpDhO7xHHP9scZ80HH>

Projektová dokumentace DIV obsahuje části:

- A. PRŮVODNÍ ZPRÁVA
- B. PŮDORYSY SE ZAKRESLENÍM PRVKŮ INTERIÉROVÉHO VYBAVENÍ
- C. VOLNÝ NÁBYTEK
- D. SEDACÍ NÁBYTEK
- E. VNITŘNÍ SANITÁRNÍ VYBAVENÍ
- F. ORIENTAČNÍ A INFORMAČNÍ SYSTÉM
- G. ROZPOČET

OBECNÉ ZÁSADY

Projektová dokumentace DIV se zpracovává v rozsahu, který jednoznačně vymezuje kvalitu a detaily provedení, materiály, tvar a barevné řešení jednotlivých interiérových prvků v rozsahu, který jednoznačně vymezí požadavky na provedení, zajistí, aby kvalita dodaných prvků odpovídala záměru zpracovatele projektové dokumentace, a který umožní zpracování nabídky zhotovitele interiérového vybavení. Projektová dokumentace musí být zpracována tak, aby mohla sloužit i pro výběr zhotovitele interiérového vybavení, který bude proveden v zadávacím řízení podle zákona č. 137/2006 Sb., o veřejných zakázkách, ve znění pozdějších předpisů a musí proto respektovat zásady pro TDW uvedené v příslušné Příloze této smlouvy.

A. Průvodní zpráva

Musí obsahovat:

- a) Identifikační údaje stavby a přehled zpracovatelů projektové dokumentace
- b) Požadavky na jednotlivé prvky interiérového vybavení (vč. vnitřního sanitárního vybavení a orientačního systému)
- c) Zásady pro přípravu realizace a vlastní realizaci
- d) Technické podmínky

B. Půdorysy se zakreslením prvků interiérového vybavení

Budou vycházet z dokumentace pro provedení stavby a budou obsahovat zakreslení jednotlivých prvků interiérového vybavení vč. vnitřního sanitárního vybavení a orientačního systému s označením jednotlivých prvků. Zpracovává se v měřítku přiměřeném účelu (obvykle 1:100 nebo 1:50).

C. Volný nábytek

Obsahuje

- a) Podrobnou specifikaci volného nábytku pro každý prvek – kótované výkresové schéma, označení místností, ve kterých je prvek umístěn, počet kusů, požadavky na materiál a kvalitu provedení, případně detaily provedení
- b) tabulkovou specifikaci prvků dle položek, která obsahuje alespoň následující údaje:
 - označení položky
 - popis (název) položky
 - rozměry
 - materiálové provedení
 - počet ks s jejich rozmístěním v jednotlivých podlažích
 - počet ks celkem
- c) tabulkovou specifikaci prvků dle položek, zpracovanou jako výkaz výměr pro ocenění:
 - označení položky
 - popis (název) položky
 - rozměry
 - materiálové provedení
 - počet ks celkem
 - cena za 1 ks bez DPH
 - cena za počet ks celkem bez DPH
 - cena za počet ks celkem vč. DPH

Pro účely výběru zhotovitele budou ceny odstraněny, pokud nebudou použity pro vymezení technické úrovně jako jeden z technických parametrů. V takovém případě však musí být cena vymezena jako předpokládaná v rozpětí od/do.

- d) Tabulkovou specifikaci prvků podle místností, která obsahuje alespoň následující údaje:
 - Označení místnosti
 - Označení položky v místnosti
 - Popis (název) položky
 - materiálové provedení

- počet ks celkem

D. Sedací nábytek

Obsahuje

- a) Podrobnou specifikaci sedacího nábytku pro každý prvek – schéma (např. ve formě fotografie), označení místností, ve kterých je prvek umístěn, počet kusů, požadavky na materiál a kvalitu provedení, případně detaily provedení
- b) Tabulkovou specifikaci prvků dle položek, která obsahuje alespoň následující údaje:
 - označení položky
 - popis (název) položky
 - rozměry
 - materiálové provedení
 - počet ks celkem
- c) tabulkovou specifikaci prvků dle položek, zpracovanou jako výkaz výměr pro ocenění:
 - označení položky
 - popis (název) položky
 - rozměry
 - materiálové provedení
 - počet ks celkem
 - cena za 1 ks bez DPH
 - cena za počet ks celkem bez DPH
 - cena za počet ks celkem vč. DPH

Pro účely výběru zhotovitele budou ceny odstraněny, pokud nebudou použity pro vymezení technické úrovně jako jeden z technických parametrů. V takovém případě však musí být cena vymezena jako předpokládaná v rozpětí od/do.

- d) Tabulkovou specifikaci prvků podle místností, která obsahuje alespoň následující údaje:
 - Označení místnosti
 - Označení položky v místnosti
 - Popis (název) položky
 - materiálové provedení
 - počet ks celkem

E. Vnitřní sanitární vybavení

Obsahuje

- a) Podrobnou specifikaci sedacího nábytku pro každý prvek – schéma (např. ve formě fotografie), označení místností, ve kterých je prvek umístěn, počet kusů, požadavky na materiál a kvalitu provedení, případně detaily provedení
- b) Tabulkovou specifikaci prvků dle položek, která obsahuje alespoň následující údaje:
 - označení položky
 - popis (název) položky
 - rozměry
 - materiálové provedení
 - počet ks celkem
- c) tabulkovou specifikaci prvků dle položek, zpracovanou jako výkaz výměr pro ocenění:
 - označení položky
 - popis (název) položky
 - rozměry
 - materiálové provedení
 - počet ks celkem
 - cena za 1 ks bez DPH
 - cena za počet ks celkem bez DPH
 - cena za počet ks celkem vč. DPH

Pro účely výběru zhotovitele budou ceny odstraněny, pokud nebudou použity pro vymezení technické úrovně jako jeden z technických parametrů. V takovém případě však musí být cena vymezena jako předpokládaná v rozpětí od/do.

- d) Tabulkovou specifikaci prvků podle místností, která obsahuje alespoň následující údaje:
- Označení místnosti
 - Označení položky v místnosti
 - Popis (název) položky
 - materiálové provedení
 - počet ks celkem

F. Orientační a informační systém

Obsahuje

- a) Podrobné požadavky na materiál, barevné řešení a provedení pro každý prvek – schéma, rozměry, označení místností, ve kterých je prvek umístěn, počet kusů, požadavky na materiál a kvalitu provedení, případně detaily provedení
- b) tabulkovou specifikaci prvků dle položek, zpracovanou jako výkaz výměr pro ocenění:
- označení položky
 - popis (název) položky
 - rozměry
 - materiálové provedení
 - počet ks s jejich rozmístěním v jednotlivých podlažích
 - počet ks celkem
- c) tabulkovou specifikaci prvků dle položek, zpracovanou jako výkaz výměr pro ocenění:
- označení položky
 - popis (název) položky
 - rozměry
 - materiálové provedení
 - počet ks celkem
 - cena za 1 ks bez DPH
 - cena za počet ks celkem bez DPH
 - cena za počet ks celkem vč. DPH

Pro účely výběru zhotovitele budou ceny odstraněny, pokud nebudou použity pro vymezení technické úrovně jako jeden z technických parametrů. V takovém případě však musí být cena vymezena jako předpokládaná v rozpětí od/do.

- d) Tabulkovou specifikaci prvků podle místností, která obsahuje alespoň následující údaje:
- Označení místnosti
 - Označení položky v místnosti
 - Popis (název) položky
 - materiálové provedení
 - počet ks celkem

G. Rozpočet s oceněním jednotlivých prvků interiérového vybavení.

H. Rozpočet bude rozčleněn samostatně do dílů C,D,E,F s následujícím souhrnem.

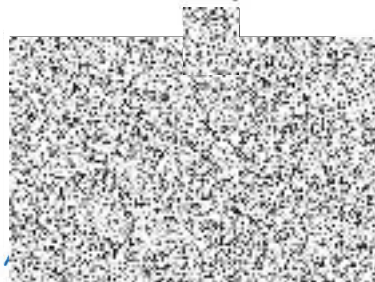
Vzhledem k tomu, že PDINT bude sloužit současně pro výběr dodavatele interiérového vybavení, musí alespoň jedno vyhotovení této dokumentace splňovat podmínky zákona č. 137/2006 Sb. O veřejných zakázkách, ve znění pozdějších předpisů, jak jsou podrobně specifikovány v Příloze této smlouvy, která se vztahuje k dokumentaci TDW.

ROZSAH A OBSAH VÝKONŮ AUTORSKÉHO DOHLEDU (zkráceně AD)

Rozsah a obsah výkonu AD sjednávají smluvní strany minimálně v rozsahu stanoveném v Příloze č. 11 Sazebníku pro navrhování nabídkových cen projektových prací a inženýrských činností UNIKA 2019–2020.

V rámci autorského dohledu projektant jako zhotovitel zabezpečuje zejména (nikoliv však pouze) tyto činnosti:

- Poskytování vysvětlení potřebných k vypracování projektu pro provádění stavby a dodavatelské dokumentace,
- Soulad dokumentace dočasných objektů zařízení staveniště, případně dokumentace úprav trvalých objektů pro účely zařízení staveniště, se základním řešením zařízení staveniště podle části F projektu,
- účast na odevzdání staveniště zhotovitelem,
- Účast na vybraných kontrolních dnech
- Dodržení projektu s přihlédnutím na podmínky určené stavebním povolením s poskytováním vysvětlení potřebných pro plynulost výstavby,
- Posuzování návrhů zhotovitelů na změny a odchylky v částech projektů zpracovávaných zhotoviteli z pohledu dodržení technicko-ekonomických parametrů stavby, dodržení lhůt výstavby, případě dalších údajů a ukazatelů,
- Vyjádření k požadavkům na větší množství výrobků a výkonů oproti projednávané dokumentaci,
- Sledování postupu výstavby z technického hlediska a z hlediska časového plánu výstavby,
- Spolupráce s koordinátorem bezpečnosti práce,
- Průběžné zpracování kontrolního sestavení nákladů, závěrečné sestavení nákladů dokončit nejpozději do zahájení prací na posledním provozním souboru nebo stavebním objektu, ve spolupráci s investorem, pokud je požadováno,
- Spolupráce s odpovědným geodetem projektanta (vyhlášky č. 200/1994 Sb. V platném znění),
- Účast na odevzdání a převzetí stavby nebo její části včetně komplexního vyzkoušení,
- Účast na kontrolních prohlídkách stavby a na závěrečné kontrolní prohlídce stavby a při jednání o vydání kolaudačního souhlasu.



Harmonogram projekčních prací

Veřejná zakázka zadávaná zadavatelem Městská část Praha 10, IČO 00063941, se sídlem Vršovická
68/1429, 101 38 Praha 10

Název úkolu	Doba trvání (týdny)	1				2				3				4				5				6			
		1	2	3	4	1	2	3	4	1	2	3	4	1	2	3	4	1	2	3	4	1	2	3	4
„Zpracování projektové dokumentace na interiérové vybavení stavby nové Radnice MČ Praha 10“																									
Concept design	7	[Gantt bar from week 1 to week 7]																							
<i>Zpracování návrhu</i>	4	[Orange bar from week 1 to week 4]																							
<i>Představení, připomínkování</i>	<i>milník</i>	[Red vertical line at week 4]																							
<i>Zpracování připomínek - čistopis</i>	2	[Orange bar from week 2 to week 4]																							
<i>Odsouhlasení investorem</i>	1	[Green bar from week 3 to week 4]																							
Návrh interiérových prvků a položek s dopadem do profesí (poz. č. 1)	9	[Gantt bar from week 3 to week 12]																							
<i>Zpracování návrhu</i>	4	[Orange bar from week 3 to week 7]																							
<i>Představení, připomínkování</i>	<i>milník</i>	[Red vertical line at week 7]																							
<i>Zpracování připomínek</i>	2	[Orange bar from week 7 to week 9]																							
<i>Představení, připomínkování</i>	<i>milník</i>	[Red vertical line at week 9]																							
<i>Zpracování připomínek - čistopis</i>	2	[Orange bar from week 9 to week 11]																							
<i>Odsouhlasení investorem</i>	1	[Green bar from week 11 to week 12]																							
Návrh prvků volného mobiliáře (poz. č. 2)	9	[Gantt bar from week 5 to week 14]																							
<i>Zpracování návrhu</i>	3	[Orange bar from week 5 to week 8]																							
<i>Představení, připomínkování</i>	<i>milník</i>	[Red vertical line at week 8]																							
<i>Zpracování připomínek</i>	2	[Orange bar from week 8 to week 10]																							
<i>Představení, připomínkování</i>	<i>milník</i>	[Red vertical line at week 10]																							
<i>Zpracování připomínek - čistopis</i>	3	[Orange bar from week 10 to week 13]																							
<i>Odsouhlasení investorem</i>	1	[Green bar from week 13 to week 14]																							

LEGENDA:

Termíny plně v zodpovědnosti zhotovitele dokumentace



Termín závislý na spolupráci investora



Milník

**POZNÁMKY:**

- 1) Zahrnuje tyto části:
 - Gastro provoz
 - Multifunkční sál
 - Zasedací místnosti
 - Čajové kuchyňky
 - Vstupní lobby
 - Přepážková pracoviště
 - AV techniku
 - Svítidla
 - Informační systém - s dopadem do profesí

- 2) Zahrnuje tyto části:
 - Volný mobiliář - kanceláře, čekací zóny atd.
 - Informační systém
 - Povrchy stěn, podlah a stropů
 - Doplnkové prvky interiéru - květiny, obrazy atd.



In... oděbrad
lečnosti

