

SMLOUVA O KONTROLNÍ ČINNOSTI

uzavřená podle § 2652 a násl. zákona č. 89/2012 Sb., občanský zákoník
v platném znění, (dále jen „občanský zákoník“)

Smluvní strany

Název: Česká republika - Krajské ředitelství policie
Ústeckého kraje (dále i „KŘP-U“)
Sídlo: Lidické nám. 899/9, 401 79 Ústí nad Labem
Identifikační číslo: 75151537
Daňové identifikační číslo: CZ75151537
Banka: Česká národní banka Ústí nad Labem
Číslo účtu / kód banky: [redacted]
Ve věcech smlouvy oprávněn jednat: plk. Ing. Petr Stuchl, náměstek ředitele KŘP-U pro ekonomiku
Ve věcech technických oprávněn jednat: Jana Pluhařová, referent Odboru specializovaných činností KŘP-U
Telefon: [redacted]
E-mail: [redacted]
dále jen „objednatel“

a

Název: Zdravotní ústav se sídlem, v Ústí nad Labem
Sídlo: Moskevská 15, 400 01 Ústí nad Labem
Identifikační číslo: 710 09 361
Daňové identifikační číslo: CZ710 09 361
Banka: ČNB
Číslo účtu / kód banky: [redacted]
Ve věcech smlouvy oprávněn jednat: Ing. Pavel Bernáth, ředitel
Ve věcech technických oprávněn jednat: Radek Perun, obchodní zástupce
Kontaktní adresa: Pasteurova 9, 400 01 Ústí nad Labem
Telefon: [redacted]
E-mail: [redacted]
Obchodní rejstřík: Zdravotní ústav se sídlem v Ústí nad Labem je státní příspěvková organizace v přímé řídicí působnosti Ministerstva zdravotnictví České republiky, zřízená ustanovením § 86 odst. 1 zák. č. 258/2000 Sb., o ochraně veřejného zdraví a prohlášením Ministerstva zdravotnictví České republiky o zřízení zdravotních ústavů ze dne 11.11.2002 čj. 31334/2002
ID datové schránky: Nf5j9jn
dále jen „kontrolor“

Článek I. Předmět a účel smlouvy

1. Předmětem této smlouvy je závazek kontrolora provádět na svůj náklad a nebezpečí, řádně, včas, ve sjednané kvalitě a jako profesionál pro objednatele kontrolu kvality odpadní a pitné vody (dále jen „kontrola“) v jednotlivých místech plnění v rozsahu a četnosti dle krycího listu, který tvoří přílohu č. 1 této smlouvy a současně s tím také závazek objednatele kontrolorovi provádění kontrol umožnit a zaplatit za něj sjednanou cenu.
2. Součástí kontroly kvality odpadní a pitné vody dle odst. 1 tohoto článku smlouvy je odběr vzorků, jejich řádná přeprava, vlastní laboratorní rozborů a zpracování výsledků, vyhotovení podkladů pro účely kontroly a vydání protokolu o výsledku kontroly (dále jen „kontrolní činnost“) v rozsahu a dle cen uvedených v krycím listu.
3. Kontrolor prohlašuje, že je způsobilý a oprávněný k uzavření této smlouvy o kontrolní činnosti a současně s tím i k provedení odběrů vzorků, jejich přepravě a k rozborům odebraných vzorků dle ujednání této smlouvy.

4. Smluvní strany tuto smlouvu uzavírají ve veřejném zájmu, a to konkrétně za účelem ochrany veřejného zdraví a životního prostředí pomocí objektivního zjištění kvality odpadní a pitné vody v objektech objednatele.

Článek II. Doba, termín a způsob poskytování služeb

1. **Tato smlouva se uzavírá na dobu určitou, a to do 31. 12. 2020, nebo do vyčerpání maximální hodnoty plnění dle čl. III. odst. 2 této smlouvy, a to dle toho, která z těchto událostí nastane dříve.**
2. Místem plnění jsou objekty objednatele uvedené v příloze č. 1 této smlouvy.
3. Kontrolor je povinen objednateli nejpozději do 5 pracovních dnů od podpisu této smlouvy poslední ze smluvních stran předložit harmonogramem kontrol, ve kterém budou uvedeny termíny vzorkování jednotlivých odběrných míst.
4. Kontrolor je povinen provádět kontrolní činnosti uvedené v čl. I. této smlouvy v daných místech plnění vždy v termínech stanovených harmonogramem kontrol, a to v rozsahu a četnosti dle přílohy č. 1 této smlouvy.
5. Konkrétní termín provedení odběrů jednotlivých vzorků v daném místě plnění bude vždy stanoven na základě telefonické domluvy smluvních stran. Termín bude obvykle stanoven na pracovní den v době od 7:00 – 15:00 hodin a v souladu s harmonogramem kontrol.
6. **Kontrolor je povinen se ve stanovený termín pro provedení odběru vzorků dle odst. 4 tohoto článku smlouvy do daného místa plnění dostavit a provést potřebné odběry vzorků.** V případě prodlení kontrolora s dostavením se do místa plnění a provedením odběru vzorků, je kontrolor povinen zaplatit objednateli smluvní pokutu ve výši dvaceti pěti setin procenta z maximální hodnoty plnění dle čl. III. odst. 2 této smlouvy, a to za každý, byť i započatý, den prodlení.
7. O provedení odběru vzorku v daném místě plnění bude kontrolorem vždy vyhotoven protokol o odebrání vzorků (dále jen „protokol“) ve dvou (2) vyhotoveních, který bude podepsán oběma smluvními stranami, přičemž objednatel obdrží jedno (1) vyhotovení a kontrolor obdrží jedno (1) vyhotovení. V protokolu poskytovatel služeb vždy uvede, v jakém objektu objednatele (místě plnění) byl odběr vzorků proveden, množství odebraných vzorků, datum a čas provedení odběru vzorků.
8. **Kontrolor je povinen zpracovat výsledky kontroly a předat objednateli protokol o výsledku kontroly vždy nejpozději do 15 dnů ode dne provedení odběru vzorků pro účely kontroly.** Protokol o výsledku kontroly a veškerá další dokumentace bude zpracována v souladu s příslušnými právními a technickými normami. V případě prodlení kontrolora s předáním protokolu o výsledku kontroly, je kontrolor povinen zaplatit objednateli smluvní pokutu ve výši dvaceti pěti setin procenta z maximální hodnoty plnění dle čl. III. odst. 2 této smlouvy, a to za každý, byť i započatý, den prodlení.
9. Kontrolor je při provádění kontrolní činnosti povinen postupovat jako profesionál, s odbornou péčí, podle svých nejlepších znalostí a schopností, přičemž je při své činnosti povinen chránit zájmy a dobré jméno objednatele a při odběru vzorků postupovat v objektech objednatele v souladu s jeho pokyny.

Článek III. Odměna za provedení kontrolní činnosti a platební podmínky

1. Položkové ceny jednotlivých kontrol dle této smlouvy jsou uvedeny v příloze č. 1 této smlouvy. Položkové ceny jednotlivých kontrol jsou cenou neměnnou a nejvýše přípustnou a zahrnují veškeré náklady kontrolora spojené s provedením kontroly (např. dopravu do/z místa plnění, odběr vzorků, jejich rozbor, náklady na vyhotovení protokolu o výsledku kontroly, hodinová práce kontrolora atd.). Změna položkových cen je možná pouze v případě změny zákonné sazby DPH-I, a to o částku odpovídající této změně.
2. Smluvní strany se dohodly na maximální výši odměny za provedení kontrolní činnosti v rozsahu, četnosti a specifikaci dle přílohy č. 1 této smlouvy ve výši:

Odměna bez DPH:	60 762,- Kč
DPH 21 %:	12 760,- Kč
Odměna vč. DPH:	73 522,- Kč

(dále jen „maximální hodnota plnění“)

Kontrolor není oprávněn poskytnout objednateli plnění nad maximální hodnotu plnění dle tohoto odstavce smlouvy a objednatel není oprávněn po kontrolorovi takového plnění požadovat. Kontrolor bere tuto skutečnost na vědomí a je si vědom, že jakékoliv plnění z jeho strany nad rozsah maximální hodnoty plnění mu nebude ze strany objednatele proplaceno.

3. V případě nutnosti provedení kontrolní činnosti nad rámec rozsahu uvedeného v krycím listu (příloha č. 1), se smluvní strany dohodly, že tato kontrola kvality odpadní a pitné vody bude provedena za podmínek stanovených touto smlouvou a v cenách dle přílohy č. 1 této smlouvy.
4. Cena za provedení kontrolní činnosti bude zaplacená na základě dílčích faktur, jež budou vystaveny kontrolorem vždy na základě skutečně provedeného rozsahu kontrolní činnosti. Kontrolor je oprávněn vystavit fakturu na úhradu ceny za provedenou kontrolu vždy nejdříve v okamžik předání protokolu o výsledku fakturované kontroly.
5. Faktura bude předložena vždy ve dvou vyhotoveních. Faktura vystavená kontrolorem musí obsahovat náležitosti stanovené právními předpisy, zejména dle § 29 zákona č. 235/2004, o dani z přidané hodnoty, ve znění pozdějších předpisů. Faktura musí mimo jiné obsahovat: označení faktury a její číslo; firmu (obch. jméno), IČ, DIČ, údaj o zapsání v obchodním rejstříku či jiné evidenci; sídlo objednatele a kontrolora; bankovní spojení kontrolora; předmět plnění; místo plnění; datum provedení odběru kontrolního vzorku; datum předání protokolu o výsledku kontroly; fakturovanou částku; údaj o splatnosti faktury; číslo jednací této smlouvy.
6. Faktura za provedení kontroly bude doručena na adresu: Krajské ředitelství policie Ústeckého kraje, Lidické nám. 899/9, 400 01 Ústí nad Labem.
7. Kontrolor je povinen přiložit k faktuře kopii protokolu o odebrání vzorků a protokolu o výsledku kontroly vyhotovených v rámci fakturované kontroly.
8. Objednatel nebude poskytovat kontrolorovi jakékoliv zálohy na úhradu ceny za provedení kontrolní činnosti.
9. Smluvní strany se dohodly na lhůtě splatnosti faktury v délce třiceti (30) kalendářních dnů ode dne doručení faktury objednateli na kontaktní adresu objednatele. V případě pochybností se má za to, že dnem doručení se rozumí třetí den ode dne prokazatelného odeslání faktury. Smluvní strany se dohodly, že splatnost faktury dodané v období od 19. prosince příslušného roku do 28. února následujícího roku činí 60 kalendářních dnů ode dne doručení faktury.
10. Objednatel je oprávněn před uplynutím lhůty splatnosti faktury vrátit bez zaplacení fakturu, která neobsahuje náležitosti stanovené touto smlouvou nebo budou-li tyto údaje uvedeny chybně. Kontrolor je povinen podle povahy nesprávnosti fakturu opravit nebo nově vyhotovit. V takovém případě není objednatel v prodlení se zaplacením ceny služeb. Okamžikem doručení náležitě doplněné či opravené faktury začne běžet nová lhůta splatnosti faktury v délce dle odst. 9 tohoto článku smlouvy.
11. Smluvní strany se dohodly, že v případě prodlení kontrolora s vyhotovením a odesláním dílčí faktury je kontrolor v prodlení ve smyslu prodlení věřitele dle § 1975 občanského zákoníku. Smluvní strany se v zájmu zachování právní jistoty dohodly, že promlčecí doba pro uplatnění práva kontrolora na vystavení a doručení dílčí faktury na úhradu odměny za provedení kontrolní činnosti (výzvy k zaplacení) objednateli dle této smlouvy činí 1 kalendářní rok ode dne, kdy mohla být faktura uplatněna poprvé.
12. Objednatel nemá povinnost účasti na režimu přenesení daňové povinnosti dle §92a ve smyslu ustanovení §5 odst. 4 zákona č. 235/2004 Sb. o DPH.
13. Objednatel je povinen zaplatit kontrolorovi za nedodržení termínu pro splnění svých finančních závazků z této smlouvy pouze zákonný úrok z prodlení ve výši dle nařízení vlády č. 351/2013 Sb. počítaný z dlužné částky.

Článek IV. Povinnost mlčenlivosti

1. Kontrolor se zavazuje zachovávat ve vztahu ke třetím osobám mlčenlivost o informacích, které při plnění této smlouvy získá od objednatele nebo o objednateli či jeho zaměstnancích a spolupracovnících a nesmí je zpřístupnit bez písemného souhlasu objednatele žádné třetí osobě ani je použít v rozporu s účelem této smlouvy, ledaže se jedná o informace, které jsou veřejně přístupné, nebo o případ, kdy je zpřístupnění informace vyžadováno zákonem nebo závazným rozhodnutím oprávněného orgánu.
2. Kontrolor je povinen zavázat povinností mlčenlivosti podle odstavce 1. všechny osoby, které se budou podílet na poskytování služeb objednateli dle této smlouvy.
3. Za porušení povinnosti mlčenlivosti osobami, které se budou podílet na poskytování služeb dle této smlouvy, odpovídá kontrolor, jako by povinnost porušil sám.
4. Povinnost mlčenlivosti trvá i po skončení účinnosti této smlouvy.
5. Veškerá komunikace mezi smluvními stranami bude probíhat prostřednictvím osob oprávněných jednat jménem smluvních stran, kontaktních osob, popř. jimi písemně pověřených pracovníků.

Článek V. Smluvní pokuty a započtení

1. Smluvní strany se dohodly, že výše smluvní pokuty dle žádného z ustanovení této smlouvy nesmí přesáhnout 50 % z maximální hodnoty plnění dle čl. III. odst. 2 této smlouvy včetně DPH.
2. Úročení zákonných úroků z prodlení se zakazuje.
3. Povinnost uhradit smluvní pokutu vzniká dnem doručení výzvy k jejímu zaplacení povinné straně s dobou splatnosti 7 dnů, nedohodnou-li se smluvní strany jinak. Nárok na smluvní pokutu vzniká okamžikem porušení smluvní povinnosti.
4. Objednatel je v souladu s ustanovením § 1982 občanského zákoníku oprávněn jednostranně započíst jakékoliv splatné peněžité pohledávky za kontrolorem vůči odměně za provedení kontrolní činnosti, a to především pohledávky smluvních pokut.
5. V souladu s § 42 odst. 2 zákona č. 219/2000 Sb., o majetku České republiky a jejím vystupování v právních vztazích (dále jen „zákon o majetku“) je kontrolor oprávněn započíst svou pohledávku za objednatelům na svůj dluh vůči objednateli pouze po vzájemné dohodě s objednatelům.
6. Objednatel je povinen oznámit kontrolorovi započtení dluhu kontrolora na pohledávku objednatelům, a to do 7 dnů ode dne započtení. Toto oznámení nemá konstitutivní charakter.
7. Zaplacením smluvní pokuty a úroků z prodlení není dotčen nárok smluvních stran na náhradu škody vzniklé porušením ustanovení smlouvy, na jehož základě je smluvní pokuta požadována, ani povinnost kontrolora provádět kontrolní činnost dle této smlouvy.

Článek VI. Změny a zánik smlouvy

1. V souladu s § 12 odst. 1 zákona o majetku České republiky může být tato smlouva měněna nebo doplňována pouze oboustranně odsouhlasenými písemnými vzestupně číslovanými dodatky k této smlouvě, a to výlučně prostřednictvím osob oprávněných k uzavření smlouvy. Kontaktní osoby či pověření pracovníci objednatelům, uvedení v této smlouvě, jsou oprávněni k poskytování součinnosti dle této smlouvy, nejsou však jakkoli oprávněni či zmocněni ke sjednávání jakýchkoliv změn závazků plynoucích z této smlouvy.
2. Kterákoliv ze smluvních stran je oprávněna od této smlouvy odstoupit v případě závažného porušení této smlouvy druhou smluvní stranou. Za podstatné porušení této smlouvy se považuje zejména:
 - a. prodlení objednatelům se zaplacením odměny za provedení kontrolní činnosti o více než 15 kalendářních dnů,
 - b. prodlení kontrolora provedením odběru vzorků dle harmonogramu o více než 10 pracovních dnů,
 - c. prodlení kontrolora s předáním protokolu o výsledku kontroly o více než 10 pracovních dnů,
 - d. postup kontrolora při provádění kontrolní činnosti v rozporu s touto smlouvou či pokyny objednatelům.
3. Objednatel je dále oprávněn od této smlouvy odstoupit v případě, že:
 - a. vůči majetku kontrolora probíhá insolvenční řízení, v němž bylo vydáno rozhodnutí o úpadku, pokud to právní předpisy umožňují;
 - b. insolvenční návrh na kontrolora byl zamítnut proto, že majetek kontrolora nepostačuje k úhradě nákladů insolvenčního řízení;
 - c. kontrolor vstoupí do likvidace,
 - d. kontrolor pozbude způsobilost k plnění této smlouvy.O těchto skutečnostech je kontrolor povinen objednatelům neprodleně informovat.
4. Jestliže dojde ke zmaření účelu této smlouvy z důvodu stojícího na straně kontrolora (zejména dojde-li k odstoupení od smlouvy ze strany objednatelům z důvodu uvedeného v § 2002 odst. 2 občanského zákoníku – např. z důvodu ztráty způsobilosti kontrolora k plnění této smlouvy či z důvodu důvodného předpokladu nedodržení termínu dokončení plnění ze strany kontrolora apod.) je kontrolor povinen uhradit objednatelům částku ve výši patnáct procent z maximální hodnoty plnění dle čl. III. odst. 2 této smlouvy včetně DPH, a to jako paušalizovanou náhradu újmy vzniklé v důsledku zmaření naplnění účelu této smlouvy a nutnosti zajištění provádění kontrolní činnosti jinou osobou, pokud se neprokáže, že skutečná výše újmy je vyšší.
5. Objednatel je oprávněn vypovědět tuto smlouvu kdykoliv s třicetidenní (30) výpovědní lhůtou, která počíná běžet prvním dnem následujícím po doručení výpovědi. V takovém případě je kontrolor povinen učinit již jen takové úkony, bez nichž by mohly být zájmy objednatelům vážně ohroženy.
6. Účinky každého odstoupení od smlouvy nastávají okamžikem doručení písemného projevu vůle odstoupit od této smlouvy druhé smluvní straně. Odstoupení od smlouvy se nedotýká zejména nároku na náhradu škody, smluvní pokuty a povinnosti mlčenlivosti.
7. Poskytovatel služeb není bez předchozího písemného souhlasu objednatelům oprávněn postoupit práva a povinnosti z této smlouvy, ani smlouvu samotnou, na třetí osobu. Postoupení práv a

povinností z této smlouvy, či smlouvy samotné na třetí osobu v rozporu s větou první tohoto odstavce smlouvy je neplatné.

Článek VII. Odpovědnost kontrolora

1. Kontrolor odpovídá za to, že provádění kontrolní činnosti bude provedeno v souladu s obecně závaznými právními předpisy a platnými normami vztahujícími se k oboru předmětu činnosti.
2. Kontrolor odpovídá při provádění kontroly v objektech objednatele za dodržování pravidel bezpečnosti, ochrany zdraví a požární ochrany v rozsahu obecně závazných i prokazatelně předaných interních předpisů objednatele.
3. Kontrolor odpovídá za pravdivost, úplnost a správnost výsledků kontrolní činnosti (protokolů), a to vždy ke dni jejich vyhotovení. Kontrolor se zavazuje jakoukoliv nesprávnost či neúplnost protokolu o výsledku kontroly napravit či doplnit nejpozději do 10 dnů ode dne písemného upozornění doručeného kontrolorovi od objednatele, ve kterém je na takovou vadu upozorňován. V případě prodloužení kontrolora s odstraněním vad protokolu o výsledku kontrolní činnosti, je kontrolor povinen zaplatit objednateli smluvní pokutu ve výši dvaceti pěti setin procenta z maximální hodnoty plnění dle čl. III. odst. 2 této smlouvy včetně DPH, a to za každý, byť i započatý den prodloužení s odstraněním vady protokolu o výsledku kontrolní činnosti.
4. Kontrolor se zavazuje uhradit objednateli veškeré objednatel zaplacené pokuty či jiné majetkoprávní sankce, které byly objednateli za kontrolorem zapříčiněné porušení právních předpisů uloženy ve správním, soudním či jiném obdobném řízení.
5. Ostatní práva objednatele z vadného plnění se řídí příslušnými ustanoveními občanského zákoníku.

Článek VIII. Ostatní ujednání

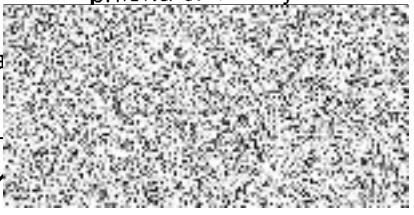
1. Smluvní strany jsou povinny bez zbytečného odkladu oznámit druhé smluvní straně případné změny údajů v záhlaví smlouvy.
2. Kontrolor je povinen upozornit objednatele písemně na existující či hrozící střet zájmů bezodkladně poté, co střet zájmů vznikne nebo vyjde najevo, pokud kontrolor i při vynaložení veškeré odborné péče nemohl střet zájmů zjistit před uzavřením této smlouvy.
3. Kontrolor prohlašuje, že proti němu není v současné době vedena exekuce, ani proti němu není vedeno insolvenční řízení, není v úpadku, ani nebyl insolvenční návrh kontrolora zamítnut proto, že majetek kontrolora nepostačuje k úhradě nákladů insolvenčního řízení. Jestliže se toto prohlášení kontrolora ukáže být nepravdivým, je kontrolor povinen zaplatit objednateli smluvní pokutu ve výši deseti procent z maximální hodnoty plnění dle čl. III. odst. 2 této smlouvy včetně DPH. Stejnou výši smluvní pokuty uhradí kontrolor objednateli také v případě porušení povinnosti plynoucí z odst. 2 tohoto článku smlouvy či čl. VI. odst. 7 této smlouvy.
4. Kontrolor bez jakýchkoliv výhrad souhlasí se zveřejněním své identifikace a dalších údajů uvedených ve smlouvě včetně ceny za provedení kontrolní činnosti.
5. Tato smlouva bude uveřejněna v registru smluv dle zákona č. 340/2015 Sb., o zvláštních podmínkách účinnosti některých smluv, uveřejňování těchto smluv a o registru smluv v platném znění (dále jen „zákon o registru smluv“), který nabyl účinnosti dne 1. července 2016.
6. Podkladem pro uzavření této smlouvy je nabídka kontrolora ze dne 22. ledna 2020.
7. Vzájemná práva a povinnosti smluvních stran se řídí především touto smlouvou, zákonem č. 134/2016 Sb., o zadávání veřejných zakázek a zákonem o majetku České republiky. V rozsahu tímto neupraveném se vzájemná práva a povinnosti smluvních stran řídí především občanským zákoníkem. Objednatel uzavírá tuto smlouvu jakožto organizační složka státu příslušná k hospodaření s majetkem státu ve smyslu zákona o majetku České republiky, a to v rámci své podnikatelské činnosti a k naplňování veřejného zájmu. Kontrolor uzavírá tuto smlouvu jako profesionál a jako podnikatel ve smyslu § 5 a § 420 občanského zákoníku.

Článek IX. Závěrečná ustanovení

1. Tato smlouva nabývá platnosti dnem jejího podpisu oběma smluvními stranami a účinnosti potom okamžikem svého zveřejnění v registru smluv ve smyslu zákona o registru smluv.
2. Smlouva je vyhotovena ve třech (3) stejnopisech, přičemž objednatel obdrží 2 vyhotovení a kontrolor obdrží 1 vyhotovení.
3. Nedílnou součástí této smlouvy jsou i její přílohy (příloha č. 1 – krycí list).
4. Každá ze smluvních stran prohlašuje, že tuto smlouvu uzavírá svobodně a vážně, že považuje obsah této smlouvy za určitý a srozumitelný, a že jsou jí známy veškeré skutečnosti, jež jsou pro uzavření této smlouvy rozhodující, na důkaz čehož připojují smluvní strany k této smlouvě své podpisy.

Přílohy: - příloha č. 1 – krycí list

V Ústí na



2020

~~Mgr. Petr Štábl~~
náměstek ředitele KŘP-U pro ekonomiku

ZDRAVOTNÍ ÚSTAV
se sídlem v Ústí nad Labem
Moskevská 13, 400 01 Ústí nad Labem
IČ 71009361 DIČ CZ71009361
601



Příloha č. 1 k č.j.: KRPU-7725 -1/ČJ-2020-0400VO

Počet listů: 6

Část 1- seznam odběrných míst odpadních vod s upřesněním parametrů a četnosti.

1. Ústí nad Labem, Důlce čp. 1890 – flotační ČOV RECOL 10 pro čištění odpadních vod z mytí motorových vozidel

- **četnost** odběrů – 4x ročně; 1x za tři měsíce
- **vzorek** – typ A, dle Přílohy č. 4 k NV č. 401/2015 Sb.
- **GPS souřadnice** – 50°39'53" N; 14°02'47" E
- **místo odběru:** odběrový ventil v ČOV
- **sledované ukazatele**
NL – dle ČSN EN 872 (75 7349)
NEL (C₁₀-C₄₀) – dle ČSN 75 7505, stanovení metodou infračervené spektrometrie
BSK₅
CHSK_{Cr}
pH – dle ČSN ISO 10523 (75 7365)



Cena za jeden odběr

2. Litoměřice, Eliášova čp. 913/7 – gravitační odlučovač olejů

- **četnost** odběrů – 4x ročně; 1x za tři měsíce
- **vzorek** – bodový vzorek
- **GPS souřadnice** – 50°32'19" N; 14°07'54" E
- **místo odběru:** šachta za ČOV
- **sledované ukazatele**
NL – dle ČSN EN 872 (75 7349)
CHSK_{Cr} – dle ČSN ISO 15705
C₁₀-C₄₀



Cena za jeden odběr

3. Účelové zařízení PČR Ostrov čp. 13 – septik, pískový filtr a lapač tuků

- **četnost** odběrů – 2x ročně; 1x za 6 měsíců
- **vzorek** – typ A, dle Přílohy č. 4 k NV č. 401/2015 Sb.
- **GPS souřadnice** – 50°48'24" N; 14°02'48" E
- **místo odběru:** výustní objekt na odtoku z ČOV
- **sledované ukazatele**

Lidické náměstí 599/9
401 78 Ústí nad Labem

ČSČ
Vedoucí vodohospodář KRPU-U
Tel.:
Email:

CHSK_{Cr} – stanovení dichromanovou metodou dle ČSN ISO 15705

BSK₅ – s potlačením nitrifikace dle ČSN EN 1899-1,2 (75 7517)

C₁₀-C₄₀

NL – dle ČSN EN 872 (75 7349)

pH – dle ČSN ISO 10523 (75 7365)



Cena za jeden odběr

4. Ústí nad Labem-Předlice, B. Němcové čp. 421 – ČOV RECOL 10 pro čištění odpadních vod z mytí motorových vozidel

- **četnost** odběrů – 4x ročně; 1x za 3 měsíce
- **vzorek** – typ A, dle Přílohy č. 4 k NV č. 401 /2015 Sb.
- **GPS souřadnice** – 50°39'25" N; 13°59'50" E
- **místo odběru:** na odvodním potrubí z ČOV
- **sledované ukazatele**

C₁₀.C₄₀ – dle ČSN EN ISO 9377-2

NL – dle ČSN EN 872 (75 7349)

pH – dle ČSN ISO 10523 (75 7365)

BSK₅

CHSK_{Cr}



5. Areál PČR Božtěšice, Petrovická čp. 172 – ČOV BioCleaner

- **četnost** odběrů – 2x ročně; 1x za 6 měsíců
- **vzorek** – typ A, dle Přílohy č. 4 k NV č. 401 /2015 Sb.
- **GPS souřadnice**
- **místo odběru:** Parshallův žlab, nebo odtokový žlab
- **sledované ukazatele**

BSK₅ – dle ČSN EN 1899-1,2

CHSK_{Cr} – dle ČSN ISO 6060, ČSN ISO 15705

NL – dle ČSN EN 872 (75 7349)



Cena za jeden odběr

6. Areál PČR Božtěšice, Petrovická čp. 172 – odlučovač ropných látek - mycí linka

- **četnost** odběrů – 4x ročně; 1x za 3 měsíce
- **vzorek** – typ A, dle Přílohy č. 4 k NV č. 401 /2015 Sb.
- **GPS souřadnice** – 50°41'39" N; 14°01'13" E
- **místo odběru:** přepad v odlučovači
- **sledované ukazatele**

NEL (popř. C₁₀-C₄₀) – dle ČSN 75 7505, stanovení metodou infračervené spektrometrie



Cena za jeden odběr:

7. Areál PČR Božtěšice, Petrovická čp. 172 – odlučovač ropných látek – čerpací stanice

- četnost odběrů – 4x ročně; 1x za 3 měsíce
- vzorek – typ A, dle Přílohy č. 4 k NV č. 401 /2015 Sb.
- GPS souřadnice – 50°41'51.31"N, 14°01'20.72"E
- místo odběru: přepad v odlučovači
- sledované ukazatele

NEL (popř. C₁₀-C₄₀) – dle ČSN 75 7505, stanovení metodou infračervené spektrometrie



8. autopark Teplice, Doliny čp. 3214 – ČOV REBECA 01

- četnost odběrů – 2x ročně; 1x za 6 měsíců
- vzorek – typ A, dle Přílohy č. 4 k NV č. 401 /2015 Sb.
- GPS souřadnice – 50°38'59" N; 13°49'07" E
- místo odběru: odběrový kohout v ČOV
- sledované ukazatele

NL – dle ČSN EN 872 (75 7349)

NEL (popř. C₁₀-C₄₀) – dle ČSN 75 7505, stanovení metodou infračervené spektrometrie



9. Rumburk, Rolnická čp. 1/15 - ČOV, BMT0 CNP 2,2

- místo odběru – revizní šachta za ČOV
- četnost odběrů – 2x ročně; 1x za 6 měsíců
- vzorek – dvouhodinový směsný vzorek získaný sléváním 8 dílčích vzorků odebíraných v intervalu 15 minut.
- GPS souřadnice – 50°56'54,6" N; 14°34'17,7" E
- další požadavky - samostatný protokol
 - akreditovaný odběr
 - akreditace ke stanovení sledovaných ukazatelů

sledované ukazatele

pH - dle ČSN ISO 10523 (75 7365),

BSK₅ - dle ČSN EN 1899-1,2 (75 7517),

CHSK_{Cr} – stanovení dichromanovou metodou dle ČSN ISO 15705,

NL - nerozpuštěné látky dle ČSN EN 872 (75 7349).



10. Děčín, Kaštanová čp. 301/2 – flotační ČOV RECOL 10 pro čištění odpadních vod z mytí motorových vozidel

- četnost odběrů – 4x ročně; 1x za tři měsíce
- vzorek – typ A, dle Přílohy č. 4 k NV č. 401/2015 Sb.
- GPS souřadnice – 50°46'56" N; 14°12'58" E
- místo odběru: odběrový ventil za ČOV

- **sledované ukazatele**

CHSK_{Cr} – stanovení dichromanovou metodou dle ČSN ISO 15705

BSK₅ – s potlačením nitrifikace dle ČSN EN 1899-1,2 (75 7517)

NL – dle ČSN EN 872 (75 7349)

NEL (popř. C₁₀-C₄₀) – dle ČSN 75 7505, stanovení metodou infračervené spektrometrie

pH – dle ČSN ISO 10523 (75 7365)



11. Ustí nad Labem, U Viaduktu 40 – ČOV EKONA D5

- **četnost** odběrů – 2x ročně; 1x za 6 měsíců

- **vzorek** – dvouhodinový *směsný* vzorek získaný sléváním 8 dílčích vzorků odebíraných v intervalu 15 minut.

- **GPS** souřadnice – 50°37'03.06"N, 14°04'39.22"E

- **místo odběru:** kanalizační šachta dešťové kanalizace, do které je zaústěn přepad z ČOV, z volného paprsku přepadající vody

- **sledované ukazatele**

CHSK_{Cr} – dle ČSN ISO 15705

BSK₅ – dle ČSN EN 1899-1,2

NL – dle ČSN EN 872

pH – dle ČSN ISO 10523



12. KŘP ÚK - Územní odbor Louny, U Cukrovarské zahrady 1124 - ORL

- **četnost** odběrů – 4x ročně; 1x za 3 měsíce

- **vzorek** – bodový vzorek

 - **GPS** souřadnice – X: 1007094.66, Y: 781914.85


- **místo odběru:** přepad v odlučovači

- **sledované ukazatele**

C₁₀-C₄₀

CHSK_{Cr} – dle ČSN ISO 15705

NL – dle ČSN EN 872



13. KŘP ÚK - Územní odbor Teplice, Masarykova 1363- ORL

- **četnost** odběrů – 4x ročně; 1x za 3 měsíce

- **vzorek** – bodový vzorek

 - **GPS** souřadnice – X: 975255.7, Y: 775096.57


- **místo odběru:** přepad v odlučovači

- **sledované ukazatele**

C₁₀-C₄₀

CHSK_{Cr} – dle ČSN ISO 15705

NL – dle ČSN EN 872



Cena za jeden odběr

14. KŘP ÚK - Územní odbor Most, Václava Řezáče 224 – ORL

- četnost odběrů – 4x ročně; 1x za 3 měsíce
- vzorek – bodový vzorek
 - GPS souřadnice – X: 989185.23, Y: 790161.49
- místo odběru: přepad v odlučovači
- sledované ukazatele

C₁₀-C₄₀

CHSK_{Cr} – dle ČSN ISO 15705

NL – dle ČSN EN 872



Cena za jeden odběr

15. KŘP ÚK - Územní odbor Chomutov, Riegrova 4510 – ORL GSOL 2/4

- četnost odběrů – 4x ročně; 1x za 3 měsíce
- vzorek – dvouhodinový slévaný vzorek
- GPS souřadnice – X: 992055, Y: 807496
- sledované ukazatele

C₁₀-C₄₀

CHSK_{Cr} – dle ČSN ISO 15705

NL – dle ČSN EN 872

BSK – dle ČSN EN 1890-1-2



Část 2 - seznam odběrných míst pitné vody - krácený rozbor pitné vody dle přílohy č. 5 k vyhl. č. 252/2004 Sb – u všech objektů požadujeme posouzení podzemního zdroje ovlivněného povrchovou vodou!

1. **Kynologický areál Krajské ředitelství policie Ústeckého kraje na adrese: Trmice, Horská 521.** Termín odběru duben a říjen, předpoklad četnosti 2 x ročně v případě normálního nehavarijního provozu, z koncového odběrného místa přípravná strava pro PSV.



Cena za jeden odběr:

2. **Rekreační zařízení Krajského ředitelství policie Ústeckého kraje na adrese: Staré Křečany č. p. 31.** Termín odběru duben a říjen, předpoklad četnosti 2 x ročně v případě normálního nehavarijního provozu, z koncové odběrného místa kuchyň.



Cena za

Částka za jednotlivá odběrná místa musí zahrnovat kompletní náklady tedy – odběr, analýzu, dopravu atd. za každý jednotlivý odebraný vzorek!!!

**Krajské ředitelství Policie Ústeckého kraje
Odbor specializovaných činností KRP-U**Lidické náměstí 899/9
401 79 Ústí nad Labem
IČ: 75151537

Číslo nabídky: 016/2020/RP

20.1.2020

Cenová nabídka CN 016/2020/RP

Centrum hygienických laboratoří ZÚ se sídlem v Ústí nad Labem vlastní Osvědčení o akreditaci č. 22/2020, které vydal Český institut pro akreditaci, o.p.s. na základě posouzení splnění akreditačních kritérií podle normy ČSN EN ISO/IEC 17025:2005.

Tabulka 1		Ústí nad Labem, Důlce čp. 1890			
Kód	Druh stanovení, místo odběru Fotační ČOV RECOL 10 pro čištění odpadních vod z mytí motorových vozidel	Cena bez DPH	Četnost za rok	Počet vzorků	Cena celkem bez DPH
HVS0301	Voda odpadní (CHSK-Cr, BSK5, NL, pH)				
HVA0641	NEL ve vodičích (FTIR)				
HVV0210	Odběr vzorku vody (2 hod vzorek)				
HNL0181	Doprava (cena dohodou)				
Cena celkem bez DPH 21%					

Tabulka 2		Litoměřice, Eliášova čp. 913/7			
Kód	Druh stanovení, místo odběru Gravitační odlučovač olejů	Cena bez DPH	Četnost za rok	Počet vzorků	Cena celkem bez DPH
HVA0730	CHSK-Cr				
HVA1060	Látky nerozpuštěné (NL) 105°C				
HVO1000	Uhlíkové filtry C10 - C40				
HVV0202	Odběr vzorku vody (prostý vzorek)				
HNL0181	Doprava (cena dohodou)				
Cena celkem bez DPH 21%					

Tabulka 3		Účelové zařízení PCR Ostrov čp. 13			
Kód	Druh stanovení, místo odběru Septik, pískový filtr a lapač tuků	Cena bez DPH	Četnost za rok	Počet vzorků	Cena celkem bez DPH
HVS0301	Voda odpadní (CHSK-Cr, BSK5, NL, pH)				
HVO1000	Uhlíkové filtry C10 - C40				
HVV0210	Odběr vzorku vody (2 hod vzorek)				
HNL0181	Doprava (cena dohodou)				
Cena celkem bez DPH 21%					

Tabulka 4		Ústí nad Labem-Předlice, B. Němcové čp. 421			
Kód	Druh stanovení, místo odběru ČOV RECOL 10 pro čištění odpadních vod z mytí motorových vozidel	Cena bez DPH	Četnost za rok	Počet vzorků	Cena celkem bez DPH
HVS0301	Voda odpadní (CHSK-Cr, BSK5, NL, pH)				
HVO1000	Uhlíkové filtry C10 - C40				
HVV0210	Odběr vzorku vody (2 hod vzorek)				
HNL0181	Doprava (cena dohodou)				
Cena celkem bez DPH 21%					

Tabulka 5		Areál PCR Božtěšice, Petrovická čp. 172			
Kód	Druh stanovení, místo odběru ČOV BioCleaner	Cena bez DPH	Četnost za rok	Počet vzorků	Cena celkem bez DPH
HVS0304	Voda odpadní (CHSK-Cr, BSK5, NL)				
HVV0210	Odběr vzorku vody (2 hod vzorek)				
HNL0181	Doprava (cena dohodou)				
Cena celkem bez DPH 21%					

Tabulka 6		Areál PCR Božtěšice, Petrovická čp. 172			
Kód	Druh stanovení, místo odběru Odlučovač ropných látek - mycí linka	Cena bez DPH	Četnost za rok	Počet vzorků	Cena celkem bez DPH
HVA0641	NEL ve vodičích				
HVV0210	Odběr vzorku vody (2 hod vzorek)				
HNL0181	Doprava (cena dohodou) - účtováno v tabulce 5				
Cena celkem bez DPH 21%					

Tabulka 7 Areál PČR Božtěšice, Petrovická čp. 172					
Kód	Druh stanovení, místo odběru Odlučovač ropných látek – čerpací stanice	Cena bez DPH	Četnost za rok	Počet vzorků	Cena celkem bez DPH
HVA0641	NEL ve vodách				
HVV0210	Odběr vzorku vody (2 hod vzorek)				
HNL0181	Doprava (cena dohodou) - účtováno v tabulce 5				
Cena celkem bez DPH 21%					

Tabulka 8 Autopark Teplice, Doliny čp. 3214					
Kód	Druh stanovení, místo odběru ČOV REBECA 01	Cena bez DPH	Četnost za rok	Počet vzorků	Cena celkem bez DPH
HVA1060	Látky nerozpuštěné (NL) 105°C				
HVA0641	NEL ve vodách				
HVV0210	Odběr vzorku vody (2 hod vzorek)				
HNL0181	Doprava (cena dohodou)				
Cena celkem bez DPH 21%					

Tabulka 9 Rumburk, Rolnická čp. 1/15					
Kód	Druh stanovení, místo odběru ČOV, BMT0 CNP 2,2	Cena bez DPH	Četnost za rok	Počet vzorků	Cena celkem bez DPH
HVS0301	Voda odpadní (CHSK-Cr, BSK5, NL, pH)				
HVV0210	Odběr vzorku vody (2 hod vzorek)				
HNL0181	Doprava (cena dohodou)				
Cena celkem bez DPH 21%					

Tabulka 10 Děčín, Kaštanová čp. 301/2					
Kód	Druh stanovení, místo odběru Flotační ČOV RECOL 10 pro čištění odpadních vod z mytí motorových vozidel	Cena bez DPH	Četnost za rok	Počet vzorků	Cena celkem bez DPH
HVS0301	Voda odpadní (CHSK-Cr, BSK5, NL, pH)				
HVA0641	NEL ve vodách (FTIR)				
HVV0210	Odběr vzorku vody (2 hod vzorek)				
HNL0181	Doprava (cena dohodou)				
Cena celkem bez DPH 21%					

Tabulka 11 Ústí nad Labem, U Viaduktu 40					
Kód	Druh stanovení, místo odběru ČOV EKONA DS	Cena bez DPH	Četnost za rok	Počet vzorků	Cena celkem bez DPH
HVS0301	Voda odpadní (CHSK-Cr, BSK5, NL, pH)				
HVV0210	Odběr vzorku vody (2 hod vzorek)				
HNL0181	Doprava (cena dohodou)				
Cena celkem bez DPH 21%					

Tabulka 12 Louny, U Cukrovarské zahrady 1124					
Kód	Druh stanovení, místo odběru ORL	Cena bez DPH	Četnost za rok	Počet vzorků	Cena celkem bez DPH
HVA0730	CHSK-Cr				
HVA1060	Látky nerozpuštěné (NL) 105°C				
HVD1000	Uhlíkovodíky C10 - C40				
HVV0202	Odběr vzorku vody (prostý vzorek)				
HNL0181	Doprava (cena dohodou)				
Cena celkem bez DPH 21%					

Tabulka 13 Teplice, Masarykova 1363					
Kód	Druh stanovení, místo odběru ORL	Cena bez DPH	Četnost za rok	Počet vzorků	Cena celkem bez DPH
HVA0730	CHSK-Cr				
HVA1060	Látky nerozpuštěné (NL) 105°C				
HVD1000	Uhlíkovodíky C10 - C40				
HVV0202	Odběr vzorku vody (prostý vzorek)				
HNL0181	Doprava (cena dohodou)				
Cena celkem bez DPH 21%					

Tabulka 14 **Most, Václava Řezáče 224**

Kód	Druh stanovení, místo odběru ORL	Cena bez DPH	Četnost za rok	Počet vzorků	Cena celkem bez DPH
HVA0730	CHSK-Cr				
HVA1060	Látky nerozpuštěné (NL) 105°C				
HVO1000	Uhlovodíky C10 - C40				
HVV0202	Odběr vzorku vody (prostý vzorek)				
HNL0181	Doprava (cena dohodou)				
Cena celkem bez DPH 21%					

Tabulka 15 **Chomutov, Riegrova 4510**

Kód	Druh stanovení, místo odběru ORL GSOL 2/4	Cena bez DPH	Četnost za rok	Počet vzorků	Cena celkem bez DPH
HVS0304	Voda odpadní (CHSK-Cr, BSK ₅ , NL)				
HVO1000	Uhlovodíky C10 - C40				
HVV0210	Odběr vzorku vody (2 hod vzorek)				
HNL0181	Doprava (cena dohodou)				
Cena celkem bez DPH 21%					

Tabulka 16 **Kynologický areál Trmice, Horská 521**

Kód	Druh stanovení, místo odběru Pitná voda (duben, říjen), příprava stravy pro psy	Cena bez DPH	Četnost za rok	Počet vzorků	Cena celkem bez DPH
HVS1160	Pitná voda - krácený rozbor pitné vody s ovlivněním povrchovou vodou				
HVV0210	Odběr vzorku vody				
HNL0181	Doprava (cena dohodou)				
Cena celkem bez DPH 21%					

Tabulka 16 **Rekreační zařízení Staré Křečany č. p. 31**

Kód	Druh stanovení, místo odběru Pitná voda (duben, říjen), kuchyně	Cena bez DPH	Četnost za rok	Počet vzorků	Cena celkem bez DPH
HVS1160	Pitná voda - krácený rozbor pitné vody s ovlivněním povrchovou vodou				
HVV0210	Odběr vzorku vody				
HNL0181	Doprava (cena dohodou)				
Cena celkem bez DPH 21%					

Druh stanovení	Cena bez DPH	Četnost za rok	Počet vzorků	Cena celkem
Manipulace se vzorkem ZDARMA				
Likvidace vzorku ZDARMA				
Zaslání protokolů majitel ZDARMA				
Vystavení protokolu ZDARMA				
Zadávání do registru Pivo -hygiene ZDARMA				
Cena celkem bez DPH 21%				

Celková cena za odběrové a analytické služby bez DPH 21%

60 762,00 Kč

Nabídku zpracoval:

