

RÁMCOVÁ SMLOUVA O P

č. 08256-2020-O20

uzavřená podle § 2631 a násl. zákona č. 89/2012 Sb., občanský zákoník (dále jen „*Občanský zákoník*“)

RÁMCOVÁ SMLOUVA O POSKYTOVÁNÍ PERMANENTNÍHO ROZVOJE SW APLIKACE (tato „*Smlouva*“) je uzavřena mezi:

(1) ČD Cargo, a.s.

Se sídlem: Praha 7 – Holešovice, Jankovcova 1569/2c, PSČ 170 00

Zastoupená:

Identifikační číslo: 281 96 678

DIČ: CZ28196678

Bankovní účet:

Společnost zapsaná v obchodním rejstříku vedeném Městským soudem v Praze, oddíl B, vložka 12844

(dále jen „*Objednatel*“)

(2) ALTWORX s.r.o.

Se sídlem: Skryjova 1606/8, Brno Husovice 614 00

Zastoupena:

IČ: 15529347


DIČ: CZ 15529347

Zapsána v obchodním rejstříku vedeném Krajským soudem v Brně, oddíl C, vložka 746

(dále jen „*Zhotovitel*“)

(Objednatel a Zhotovitel dále společně jen „*Smluvní strany*“ nebo jednotlivě „*Smluvní strana*“)

1. ÚČEL SMLOUVY

- 1.1 Účelem této Smlouvy je zajišťování dalšího rozvoje  dále jen „SW aplikace“), která byla Zhotovitelem vytvořena na základě smlouvy o dílo č. 4791-2015-001 (dále jen „Kmenová smlouva“).
- 1.2 Vzhledem k dalšímu rozvoji a potřebám Objednatele je nutno SW aplikaci dále průběžně měnit a rozvíjet o další nové funkcionality (dále jen „**Permanentní rozvoj**“). Pro vyloučení pochybností Smluvní strany konstatují, že v důsledku Permanentního rozvoje nevzniká nová SW aplikace, ale jde o rozvoj stávající SW aplikace vytvořené dle Kmenové smlouvy.

2. PŘEDMĚT SMLOUVY

- 2.1 Zhotovitel se za podmínek této Smlouvy zavazuje provádět na svůj náklad a nebezpečí pro Objednatele činnosti, jejichž výsledkem je vytvoření a implementace nových funkcionalit SW aplikace vytvořené dle Kmenové smlouvy (dále jen „**Dílo**“). Objednatel se zavazuje Dílo převzít a zaplatit Zhotoviteli cenu v souladu s přílohou č. 3 této Smlouvy „Sazby a rámec plnění“. Objednatel se dále zavazuje poskytovat Zhotoviteli nutnou součinnost specifikovanou v příloze č. 4 této Smlouvy „Součinnost objednatel“.
- 2.2 Bude-li v rámci provedení Díla nezbytné zpracovat dokumenty typu analýzy, návrhu řešení, uživatelské dokumentace, návodu apod. (společně jen „**Další dokumenty**“), budou tyto Zhotovitelem zpracovány a Objednateli předány formou listinných dokumentů, které podléhají akceptaci Objednatelem. Zpracování těchto Dalších dokumentů zahrne Zhotovitel do odměny za zhotovení Díla; specifikace Dalších dokumentů je uvedena v příloze č. 1 této Smlouvy.
- 2.3 Smlouva představuje rámec pro poskytování Permanentního rozvoje SW aplikace, přičemž Dílo bude realizováno na základě dílčích objednávek/dílčích smluv (dle relevance). Objednatel je oprávněn (nikoliv však povinen) objednat u Zhotovitele Dílo v plném rozsahu dle této Smlouvy. Neobjednání Díla v plném rozsahu není porušením této Smlouvy Objednatelem a nezakládá žádné nároky či práva Zhotovitele vůči Objednateli. Způsob stanovení ceny za provedení Díla je Smluvními stranami sjednán v příloze č. 3 této Smlouvy „Sazby a rámec plnění“.
- 2.4 Permanentní rozvoj bude poskytován od 1. 1. 2020 po dobu předpokládané životnosti SW aplikace, která je Objednatelem určena minimálně na období 5 let, tj. do 31. 12. 2025. Před ukončením životnosti Objednatel interně vyhodnotí, zda bude SW aplikaci dále užívat nebo přejde k novému SW vybavení.
- 2.5 Po dobu poskytování Permanentního rozvoje svěčuje Objednatel Zhotoviteli do správy zdrojové kódy (dále jen „**Zdrojové kódy**“) a analytickou, programátorskou a administrátorskou dokumentaci (společně jen „**Dokumentace**“), jejíž řádné vedení je povinností Zhotovitele.
- 2.6 Po ukončení Permanentního rozvoje dle této Smlouvy je Zhotovitel povinen předat Objednateli Zdrojové kódy a Dokumentaci, pokud není jinými smluvními ujednáními stanoveno jinak, a to ve lhůtě 30 (třiceti) kalendářních dnů od doručení písemné výzvy Objednatele.
- 2.7 Vzhledem k tomu, že v rámci této Smlouvy dochází k dalšímu rozvoji SW aplikace vytvořené dle Kmenové smlouvy, vztahují se licenční ujednání Smluvních stran Kmenové smlouvy v plném rozsahu rovněž na užití Díla dle této Smlouvy.

3. OBJEDNÁVKY/DÍLČÍ SMLOUVY PRO REALIZACI DÍLČÍHO PLNĚNÍ

- 3.1 Permanentní rozvoj bude realizován na základě dílčích objednávek a/nebo Dílčích smluv ve smyslu čl. 2.3 této Smlouvy..
- 3.2 Dílčí objednávky vystavené Objednatelem budou doručeny Zhotoviteli na adresu: **ALTWORX s.r.o., Skryjova 1606/8, Brno Husovice 614 00**. Rozsah každé objednávky musí být Smluvními stranami předem projednán a odsouhlasen.
- 3.3 Dílčí objednávka musí obsahovat:
 - (a) specifikaci Díla, specifikace Dalšíh dokumentů,
 - (b) termíny zahájení a ukončení plnění Díla,
 - (c) předpokládaný objem Díla v MD,
 - (d) místo poskytování realizace Díla,
 - (e) číslo této Smlouvy, číslo objednávky.
- 3.4 Dílčí objednávka bude Zhotoviteli zaslána vždy alespoň 15 kalendářních dní před termínem zahájení poskytování Díla. Dílčí objednávku je za Objednatele oprávněn podepsat ředitel Odboru informatiky, nebo jiná osoba písemně pověřená statutárním orgánem Objednatele.
- 3.5 Zhotovitel je povinen potvrdit Dílčí objednávku, podepsat oprávněnými osobami a tuto doručit zpět Objednateli v termínu nejpozději do 5 (*pěti*) kalendářních dnů ode dne jejího doručení Objednatelem. Pro vyloučení pochybností se uvádí, že Zhotovitel není oprávněn v Dílčí objednávce provádět jakékoliv změny, doplnit odchylky, dodatky a/nebo podmínky.
- 3.6 U rozsáhlejších změn SW aplikace může být Permanentní rozvoj realizován rovněž na základě **Dílčích smluv**. Dílčí smlouvy budou uzavírány na základě písemných návrhů Dílčích smluv Objednatele v podobě v podstatných ohledech shodné se vzorem, který tvoří Přílohu č. 7 této Smlouvy („*Vzor dílčí smlouvy*“).
- 3.7 Návrh dílčí smlouvy musí obsahovat:
 - (a) specifikaci Díla, specifikace Dalšíh dokumentů,
 - (b) termíny zahájení a ukončení plnění Díla,
 - (c) předpokládaný objem Díla v MD,
 - (d) místo poskytování Díla,
 - (e) číslo této Smlouvy, číslo objednávky.
- 3.8 Příslušný Návrh dílčí smlouvy bude Zhotoviteli zaslán vždy alespoň 20 kalendářních dní před termínem zahájení poskytování Díla. Návrh Dílčí smlouvy je za Objednatele oprávněn podepsat ředitel Odboru informatiky, nebo jiná osoba písemně pověřená statutárním orgánem Objednatele.
- 3.9 Dílčí smlouva je uzavřena a nabývá účinnosti dnem doručení podepsaného Návrhu dílčí smlouvy Zhotovitelem Objednateli.
- 3.10 Zhotovitel je povinen doručit Objednateli zpět příslušný oprávněnými osobami podepsaný Návrh dílčí smlouvy, který byl Objednatelem vyhotoven za podmínek této Smlouvy, nejpozději do 5 (*pěti*) kalendářních dnů ode dne jeho doručení od Objednatele. Pro vyloučení pochybností se uvádí, že Návrh dílčí smlouvy je bezpodmínečný, závazný a Objednatel předem vylučuje



přijetí Dílčí smlouvy s jakýmkoliv změnami, odchylkami, doplněními, dodatky nebo podmínkami, vyjma údajů a částí výslovně určených k doplnění.

- 3.11 Nevyplývá-li z kontextu jinak, ustanovení této Smlouvy jsou součástí Dílčích objednávek/Dílčích smluv a odkazem na Dílčí objednávku/Dílčí smlouvu se rozumí i odkaz na tuto Smlouvu a naopak. Otázky neupravené v příslušné Dílčí objednávce/Dílčí smlouvě se řídí touto Smlouvou včetně jejích příloh a dodatků. V případě jakýchkoliv nesrovnalostí mezi podmínkami uvedenými v této Smlouvě a v Dílčí objednávce/Dílčí smlouvě, budou rozhodující podmínky uvedené v příslušné Dílčí objednávce/Dílčí smlouvě.

4. MÍSTO A ČAS PLNĚNÍ

- 4.1 Místem poskytování Permanentního rozvoje je sídlo Objednatele a také pracoviště Objednatele specifikovaná v příloze č. 2 této Smlouvy, vždy bude upřesněno v Dílčí objednávce/Dílčí smlouvě.
- 4.2 Dílo bude Objednateli předáno nejpozději v termínu uvedeném na Dílčí objednávce/Dílčí smlouvě.
- 4.3 Bude-li plnění dle Dílčí objednávky/Dílčí smlouvy Dílo předáváno Objednateli postupně v jednotlivých milnících, vyhrazuje si Objednatel po ukončení každého z milníků provést interní vyhodnocení funkčnosti a případně neodebrat plnění dalších milníků. V tomto případě zaplatí Objednatel Zhotoviteli cenu odpovídající dokončenému a předanému milníku, a to bez jakýchkoliv dalších nároků či sankcí vůči Objednateli.

5. PROVÁDĚNÍ A ZMĚNY DÍLA

- 5.1 Zhotovitel je ohledně způsobu provádění Díla vázán příkazy Objednatele. Zhotovitel upozorní Objednatele na nevhodnou povahu příkazů, které mu byly Objednatelem dány. Trvá-li Objednatel na provedení Díla podle zřejmě nevhodného příkazu i po Zhotovitelově upozornění, nemůže Zhotovitel od Smlouvy odstoupit.
- 5.2 Zhotovitel provede Dílo s odbornou péčí, v čase ujednaném v Dílčí objednávce/Dílčí smlouvě a obstará vše, co je k provedení Díla třeba.
- 5.3 Objednatel má právo průběžně kontrolovat provádění Díla. V případě, že v průběhu provádění Díla vyjde najevo skutečnost, že je v zájmu Objednatele Dílo změnit či upravit, je Zhotovitel povinen tuto skutečnost Objednateli bez zbytečného odkladu oznámit.
- 5.4 Podstatné změny Díla musí být sjednány písemně a to doplněním Dílčí objednávky/ dodatkem Dílčí smlouvy a podepsány oprávněnými zástupci Smluvních stran.
- 5.5 V rámci provedení Díla Zhotovitel přebírá na sebe v plném rozsahu nebezpečí změny okolností ve smyslu § 1765 odst. 2 Občanského zákoníku.

6. PŘEDÁNÍ A PŘEVZETÍ DÍLA

- 6.1 Zhotovitel splní svůj závazek provést Dílo jeho dokončením a předáním plně funkční nové funkcionality SW aplikace Objednateli v souladu s dohodnutými termíny. Dílo je dokončeno, je-li Objednatelem předvedena jeho způsobilost sloužit svému účelu, což bude ověřeno v rámci

akceptační procedury. Ověřování způsobilosti bude probíhat prostřednictvím Zhotovitelem připravených a Objednatelem schválených akceptačních testů.

- 6.2 Návrh akceptační procedury předloží Zhotovitel Objednateli ke schválení v termínu nejpozději 5 (pět) kalendářních dnů před termínem plnění tak, aby Dílo mohlo být převzato v ujednaném termínu. V případě, že Objednatel návrh akceptační procedury neschválí, je Zhotovitel povinen návrh akceptační procedury v souladu s připomínkami Objednatele změnit či upravit, a to bez zbytečného odkladu. Stav, kdy Zhotovitel předloží návrh akceptační procedury Objednateli tak, že nový návrh nebude odpovídat potřebám a připomínkám Objednatele, přičemž Objednatel předložený návrh z tohoto důvodu neschválí více než 2x (dvakrát), bude toto považováno za podstatné porušení povinností Zhotovitelem a důvod opravňující Objednatele odstoupit od Smlouvy.
- 6.3 Jestliže Dílo splní akceptační kritéria akceptačních testů a pokud byl o splnění akceptačních testů sepsán Smluvními stranami písemný zápis, má se za to, že Dílo bylo řádně předáno a Objednatelem převzato bez výhrad. O převzetí Díla Objednatelem bude Smluvními stranami sepsán akceptační protokol zpracovaný v souladu s přílohou č. 5 této Smlouvy „*Protokol o akceptaci*“.
- 6.4 Jestliže Dílo nespĺňuje stanovená akceptační kritéria kteréhokoliv akceptačního testu, je to Objednatel povinen bez zbytečného odkladu, nejpozději však do 15 (*patnácti*) kalendářních dnů po provedení takového testu nebo po zjištění takové skutečnosti sdělit Zhotoviteli své výhrady. Zhotovitel napraví nedostatky a opraví případné chyby, načež budou příslušné akceptační testy provedeny znovu. Tento proces testování a následných oprav se bude opakovat, dokud nebudou splněna veškerá akceptační kritéria pro příslušný akceptační test. Stav, kdy Zhotovitel odevzdá Dílo tak, že bude třeba opakovat některý z testů více než 3x (třikrát), bude považován za podstatné porušení povinností ze Smlouvy Zhotovitelem a důvod opravňující Objednatele odstoupit od Smlouvy. Ohledně akceptace Díla bude Smluvními stranami sepsán protokol o akceptaci v souladu s přílohou č. 5 této Smlouvy „*Protokol o akceptaci*“.

7. PŘEDÁNÍ A PŘEVZETÍ DOKUMENTŮ

- 7.1 Další dokumenty dle čl. 2.2 této Smlouvy, které jsou vypracovány Zhotovitelem dle této Smlouvy a které se poskytují Objednateli jako součást Díla, budou nejdříve předloženy Objednateli ve formě návrhu k posouzení.
- 7.2 Objednatel je oprávněn ve lhůtě 7 kalendářních dnů od doručení návrhu příslušného Dokumentu (včetně zprávy elektronické pošty) předložit Zhotoviteli své požadavky a připomínky. Zhotovitel příslušný Dokument v souladu se zaslánými připomínkami do 7 kalendářních dní upraví a opravený předá Objednateli. Postup podle věty první a druhé dle tohoto odstavce se pak může opakovat. Jen Dokumenty, ke kterým již Objednatel nemá ve výše uvedené lhůtě žádné požadavky či připomínky, se považují za převzaté Objednatelem.

8. CENA A PLATEBNÍ PODMÍNKY

- 8.1 Objednatel se zavazuje zaplatit Zhotoviteli za provedení Díla cenu sjednanou Dílčí objednávkou nebo Dílčí smlouvou, a to vždy po protokolárním převzetí Díla v ujednaných termínech. Faktura nesmí být Zhotovitelem vystavena dříve než v den následující po převzetí Díla. Nedílnou součástí faktury bude vždy oboustranně potvrzený Akceptační protokol.



- 8.2 Faktura musí splňovat náležitosti obchodní listiny a daňového dokladu ve smyslu zákona 235/2004 Sb. o dani z přidané hodnoty v platném znění (dále jen „**Zákon o DPH**“). Nebude-li daňový doklad - faktura splňovat tyto náležitosti, má Objednatel právo ve lhůtě 5 pracovních dní ode dne doručení daňového dokladu - faktury vrátit ji Zhotoviteli k opravě, nebo doplnění. V tomto případě není Objednatel v prodlení s jejím placením a běží mu nová doba splatnosti ode dne doručení opraveného, nebo doplněného daňového dokladu – faktury;
- 8.3 Faktura - daňový doklad musí obsahovat (a) číslo Smlouvy, předmět plnění, číslo objednávky/Dílčí smlouvy, (b) identifikaci příjemce faktury, (c) dobu splatnosti faktury a (d) bankovní spojení pro úhradu plateb.
- 8.4 Faktura bude v papírové podobě doručena Objednateli na adresu: ČD Cargo, a.s., Odbor účetnictví, Jankovcova 1569/2b, 170 00 Praha 7 - Holešovice.
- 8.5 Smluvní strany se v souladu se **Zákonem o DPH** dohodly, že faktura může být též Objednateli zaslána elektronicky (dále jen „**Elektronická faktura**“), a to výlučně [redacted] pro dodavatelské faktury určené na zasilací adresu ČD Cargo, a. s., Jankovcova 1569/2c, 17000 Praha 7, Holešovice. Zhotovitel se zavazuje, že Elektronická faktura bude generována přímo z účetního systému Zhotovitele v elektronické podobě a tato elektronická podoba bude představovat originální verzi těchto dokladů evidovanou v účetnictví Objednatele. V případě, že není možné generovat Elektronickou fakturu přímo z účetního systému Zhotovitele, musí být opatřena zaručeným elektronickým podpisem založeným na kvalifikovaném certifikátu ve smyslu zákona č. 297/2016 Sb. o službách vytvářejících důvěru pro elektronické transakce, který byl vydán kvalifikovaným poskytovatelem takových služeb, vedeným v seznamu Ministerstva vnitra. Elektronická faktura bude vyhotovena ve formátu PDF v četnosti 1 faktura = 1 pdf soubor. Přílohy Elektronické faktury, které nejsou součástí daňového dokladu, budou zasílány Objednateli pouze ve formátech RTF, PDF, JPG, DOC, DOCx, XLS, XLSx. V případě, kdy bude zaslána Objednateli Elektronická faktura, zavazuje se Zhotovitel nezasílat stejnou fakturu duplicitně v papírové podobě. Přijetí Elektronické faktury Objednatelem bude potvrzeno zpětným odesláním zprávy o doručení na emailovou adresu, z níž byla faktura odeslána.
- 8.6 Doba splatnosti jednotlivých faktur [redacted] kalendářních dnů a běží vždy od okamžiku doručení příslušné faktury Zhotoviteli. Faktury se platí bankovním převodem na účet druhé Smluvní strany.
- 8.7 Zhotovitel se zavazuje, že bankovní účet jím určený pro zaplacení jakéhokoliv závazku Objednatele na základě této Smlouvy bude k datu splatnosti příslušného závazku zveřejněn způsobem umožňující dálkový přístup ve smyslu § 96 odst. 2 **Zákona o DPH**.
- 8.8 Pokud bude Zhotovitel označen správcem daně za nespolehlivého plátce ve smyslu § 106a **Zákona o DPH**, zavazuje se zároveň o této skutečnosti neprodleně písemně informovat Objednatele spolu s uvedením data, kdy tato skutečnost nastala. Pokud Objednateli vznikne podle § 109 **Zákona o DPH** ručení za nezaplacenou DPH z přijatého zdanitelného plnění od Zhotovitele, má Objednatel právo bez souhlasu Zhotovitele uplatnit postup zvláštního způsobu zajištění daně podle § 109 **Zákona o DPH**. Při uplatnění zvláštního způsobu zajištění daně uhradí Objednatel částku DPH podle daňového dokladu vystaveného Zhotovitelem na účet správce daně Zhotovitele a Zhotovitele o tomto kroku vhodným způsobem vyrozumí. Zaplacením částky DPH na účet správce daně Zhotovitele a jeho vyrozuměním o tomto kroku se závazek Objednatele uhradit částku odpovídající výši takto zaplacené DPH z této Smlouvy považuje za splněný.



- 8.9 Při nedodržení doby splatnosti má Zhotovitel právo požadovat po Objednateli úrok z prodlení ve výši stanovené nařízením vlády č. 351/2013 Sb., v platném znění. Zhotovitel akceptuje, že tento úrok z prodlení nebude vůči Objednateli uplatňován za dobu minimálně [redacted] kalendářních dnů bezprostředně navazujících na dobu splatnosti.
- 8.10 Zhotovitel se zavazuje nedat do zástavy a nepostoupit své závazky a pohledávky plynoucí z této Smlouvy třetím osobám bez předchozího písemného souhlasu druhé Smluvní strany. V případě porušení této povinnosti zaplatí Objednateli smluvní pokutu [redacted]

9. SANKCE

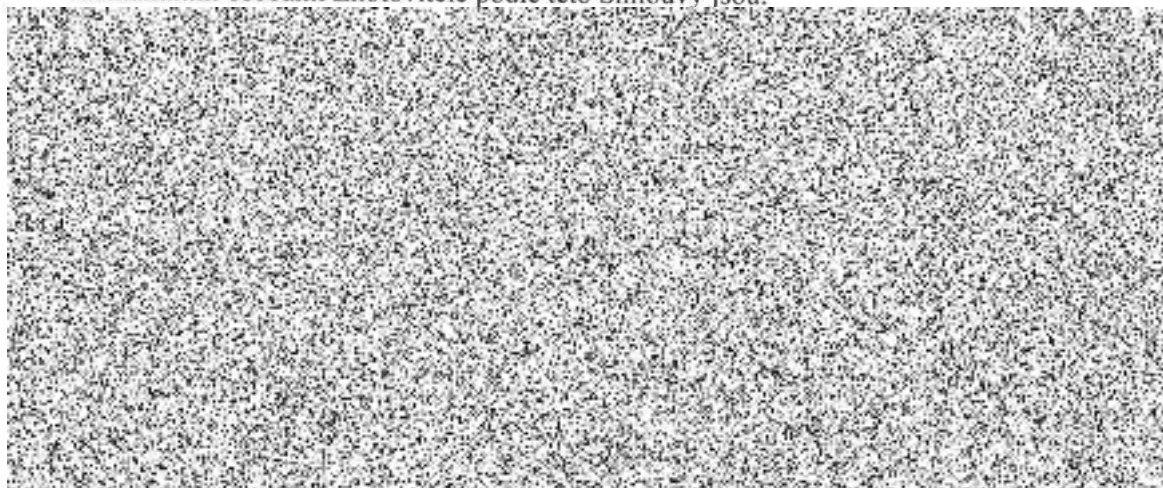
- 9.1 V případě prodlení Zhotovitele s předáním Díla dle Dílčí objednávky nebo Dílčí smlouvy je Objednatel oprávněn požadovat smluvní pokutu ve výši ve [redacted] eny definované Dílčí objednávkou nebo Dílčí smlouvou za každý i započatý den prodlení. Toto neplatí v případech prodlení z důvodu neposkytnutí součinnosti Objednatelem.
- 9.2 V případě prodlení Zhotovitele s odstraněním vad Díla je Objednatel oprávněn požadovat smluvní pokutu dle kategorizace vad a podmínek pro jejich odstraňování uvedených v příloze č. 6 této Smlouvy.
- 9.3 V případě neoprávněného odmítnutí Zhotovitele vydat Objednateli po ukončení poskytování Permanentního rozvoje Dokumentaci a Zdrojové kódy SW aplikace je Objednatel oprávněn požadovat smluvní pokutu ve výši [redacted] každou část Dokumentace a/nebo Zdrojové kódy.
- 9.4 V případě nedodržení ustanovení článku 13 této Smlouvy zaplatí porušující Smluvní strana druhé Smluvní straně smluvní pokutu ve výši [redacted] za každé jednotlivé porušení; tato částka je splatná dle vystavené faktury.
- 9.5 Zaplacením smluvních pokut dle této Smlouvy není dotčen nárok Objednatele na náhradu škody/újmý ve výši přesahující uhrazené smluvní pokuty.

10. ODPOVĚDNOST ZA VADY, ZÁRUKA ZA JAKOST DÍLA

- 10.1 Zhotovitel odpovídá za to, že Dílo bude mít ke dni převzetí Objednatelem vlastnosti uvedené v příloze č. 1 této Smlouvy a funkční vlastnosti obvyklé či očekávané. Vadou se pro účely této Smlouvy rozumí odchylka od kvalitativních podmínek, rozsahu, vlastností či parametrů Díla určených touto Smlouvou a obecně právními předpisy. Poskytovatel odpovídá za vady zjevné, skryté i právní, které má Dílo v době jeho předání Objednateli, a dále za ty, které se na Díle vyskytnou v záruční době.
- 10.2 Zhotovitel poskytuje Objednateli záruku za jakost Díla spočívající v tom, že Dílo bude po trvání záruční doby způsobilé k řádnému užití v souladu s účelem této Smlouvy. Kategorizaci vad a lhůty pro jejich odstranění (reakční doby) upravuje příloha č. 6 této Smlouvy.
- 10.3 Záruční doba počíná běžet dnem předání Díla podle této Smlouvy a trvá 2 (dva) roky od převzetí Díla dle Dílčí objednávky nebo Dílčí smlouvy.
- 10.4 Objednatel nahlásí vady Díla Zhotoviteli bez zbytečného odkladu, nejpozději do 14 dnů od dne jejich zjištění. Vady lze oznámit telefonicky, e-mailem i písemně dopisem; v případě telefonického oznámení je Zhotovitel povinen do 24 hodin zaslat Objednateli e-mail s potvrzením oznámení vady, včetně stručného popisu vady. V případě, že Zhotovitel neodstraní vady Díla ve lhůtách (reakčních dobách) určených v příloze 6 této Smlouvy, má Objednatel právo a) od této Smlouvy odstoupit (pokud se jedná o vadu kategorie A nebo B) nebo b) vadu odstranit na náklady Zhotovitele (pokud se jedná o vadu kategorie A nebo B nebo C).
- 10.5 Zhotovitel nenese odpovědnost za vady Díla vzniklé neodborným užitím SW aplikace.

11. OPRAVNĚNÉ OSOBY

Kontaktními osobami Zhotovitele podle této Smlouvy jsou:



O případných změnách kontaktních osob či jejich telefonních čísel jsou Smluvní strany povinny se neprodleně informovat písemnou formou. Kontaktními osobami Objednatele podle této Smlouvy jsou:

12. VYŠŠÍ MOC

- 12.1 Žádná ze Smluvních stran není odpovědná za újmu způsobenou druhé Smluvní straně neplněním povinností dle této Smlouvy, pokud byla způsobena vyšší mocí. Za vyšší moc Smluvní strany považují mimořádné nepředvídatelné a nepřekonatelné překážky vzniklé

nezávisle na vůli druhé Smluvní strany, které dočasně nebo trvale brání splnění smluvních povinností, pokud nastaly po uzavření Smlouvy nezávisle na vůli povinné Smluvní strany a jestliže nemohly být povinnou Smluvní stranou odvráceny ani při vynaložení veškerého úsilí, které lze rozumně v dané situaci požadovat.

- 12.2 Za vyšší moc se však nepokládají překážky, jež vyplývají z osobních, mj. ekonomických poměrů povinné Smluvní strany nebo vzniklé až v době, kdy byla povinná Smluvní strana již v prodlení ani překážky, které byl škůdce podle Smlouvy povinen překonat.
- 12.3 Za vyšší moc se rovněž nepovažuje překážka, kterou mohla a měla povinná Smluvní strana při uzavírání této Smlouvy předvídat, ledaže by oprávněná Smluvní strana dala najevo, že uzavírá tuto Smlouvu i přesto, že tato překážka může její plnění ohrozit.
- 12.4 Smluvní strana uplatňující nárok z titulu zásahu vyšší moci oznámí písemně bez zbytečného odkladu, nejpozději však do 20 pracovních dnů, druhé Smluvní straně takový zásah, pokud druhá Smluvní strana o zásahu nebyla informována jinak, s uvedením jeho počátku a pravděpodobné doby trvání, v opačném případě ztratí tato Smluvní strana právo se zprostit povinností vyplývajících z této Smlouvy z titulu zásahu vyšší moci. Ve stejné lhůtě je Smluvní strana povinna oznámit skončení zásahu vyšší moci.
- 12.5 Spolu s oznámením o zásahu vyšší moci dle bodu 12.4 nebo nejpozději do 3 pracovních dnů po takovém oznámení oznamující Smluvní strana předloží druhé Smluvní straně důvěryhodný důkaz potvrzující zásah vyšší moci a popis, jak zásadně ovlivňuje plnění jejich závazků z této Smlouvy.

13. DŮVĚRNOST

- 13.1 Tato Smlouva a veškeré údaje, sdělení a dokumenty (dále jen „Informace“) s ní související mají důvěrný charakter, a žádná Smluvní strana nebude oprávněna bez souhlasu druhé Smluvní strany tyto Informace, které jsou obchodním tajemstvím druhé Smluvní strany, zveřejnit nebo jinak zpřístupnit jakékoliv třetí osobě nebo tyto informace využít, vyrazit či zneužít ve svůj prospěch nebo ve prospěch třetí osoby, s výjimkou případů, kdy je zpřístupnění těchto informací vyžadováno právními předpisy nebo příslušnými orgány na základě právních předpisů nebo jedná-li se o Informace již veřejně přístupné. Závazek mlčenlivosti se nevztahuje na sdělení obou Smluvních stran činěná v souladu s plněním této Smlouvy vůči odborným poradcům (zejména právním). Pokud závazek mlčenlivosti těchto třetích osob nebude vyplývat z právních předpisů, příslušná Smluvní strana uzavře s takovými osobami dohodu o utajení poskytovaných informací. Platí dále, že závazek mlčenlivosti je možné v každém jednotlivém případě vyloučit nebo omezit dohodou Smluvních stran.
- 13.2 Objednatel označuje za důvěrná veškerá data (dále jen „Data“), která poskytl Zhotoviteli za účelem realizace Díla dle této Smlouvy a Zhotovitel se zavazuje ohledně těchto Dat zachovávat mlčenlivost, resp. nebude je dále rozšiřovat nebo reprodukovat a nepřístupní je třetímu subjektu. Současně se Zhotovitel zavazuje, že zabezpečí, aby veškerá Data byla řádně evidována a archivována tak, že k nim nebude mít nikdo neoprávněný přístup. Obdobně se povinnosti Zhotovitele zde uvedené vztahují i na případné subdodavatele Zhotovitele. Zhotovitel je povinen takového subdodavatele zavázat k ochraně Dat a Informací. V případě, že by došlo k porušení povinností Zhotovitele prostřednictvím některého z jeho subdodavatelů, odpovídá za toto porušení Zhotovitel, jako by povinnost porušil sám.

- 13.3 Povinnost mlčenlivosti ohledně Informací a Dat platí po dobu trvání této Smlouvy, po dobu navazujícího Permanentního rozvoje a dalších 5 (pět) let po ukončení těchto smluv. V případě porušení uvedených povinností ponese povinná Smluvní strana veškerou odpovědnost spojenou s náhradou vzniklé škody/újmou. Odpovědnosti za škodu/újmu se Smluvní strana zproští jen tehdy, prokáže-li, že neporušila žádnou povinnost stanovenou touto Smlouvou.
- 13.4 Smluvní strany se zavazují zajistit ochranu osobních údajů, které budou zpracovávat na základě této Smlouvy a/nebo v souvislosti s ní. Při zpracování osobních údajů jsou Smluvní strany povinny zejména zajistit, aby osobní údaje byly zpracovány zákonným způsobem, pouze v nezbytném rozsahu a po dobu nezbytně nutnou, a aby osobní údaje byly technicky a organizačně zabezpečeny tak, aby nemohlo dojít k neoprávněnému nebo nahodilému přístupu k těmto údajům, k jejich změně, zničení nebo ztrátě, neoprávněným přenosům, k jejich jinému neoprávněnému zpracování, jakož i k jinému zneužití. Smluvní strany jsou dále povinny zajistit, aby byly personálně a organizačně nepřetržitě po dobu zpracovávání osobních údajů zabezpečeny veškeré povinnosti vyplývající z právních předpisů, zejména z obecného nařízení o ochraně osobních údajů (GDPR).

14. PROHLÁŠENÍ SMLUVNÍCH STRAN A DOLOŽKA ÚČINNOSTI

- 14.1 Žádná Smluvní strana nesmí sdělit nebo jinak zpřístupnit kterékoli třetí osobě žádné informace o podmínkách, předmětu a plnění této Smlouvy, ani žádné jiné informace o jednáních spojených s touto Smlouvou nebo související se Smluvní stranou, ani je použít v rozporu s jejich účelem pro své potřeby, aniž by byl dán předchozí písemný souhlas dotčené Smluvní strany, s výjimkou těch informací, které Smluvní strany uveřejní na základě zákonem uložené povinnosti. Výjimka z povinnosti zachovávat důvěrnost podle předchozí věty tohoto článku se dále vztahuje na informace sdělené:
- poradcům Smluvních stran vázaným obdobnými povinnostmi zachování důvěrnosti, a/nebo
 - zástupcům příslušných státních institucí a soudů, popř. registru smluv, pokud zpřístupnění informací vyžadují právní předpisy nebo jsou jinak oprávněně požadovány, a/nebo
 - v případě, kdy již příslušná Smluvní strana informaci uveřejnila nebo informace již byla obecně známa, aniž by tím některá ze Smluvních stran porušila svoji povinnost, a/nebo
 - koncernovým subjektům, pokud je takové sdělení nezbytné pro účely plnění povinností příslušné Smluvní strany vyplývajících z této Smlouvy.



- 14.2 Za porušení obchodního tajemství se dále nepovažuje zveřejnění této Smlouvy v registru smluv ve smyslu čl. 14. této Smlouvy.

15. NEZVEŘEJŇOVANÉ INFORMACE

- 15.1 Smluvní strany se shodly na tom, že některá ustanovení této Smlouvy obsahují informace, jež nelze poskytnout při postupu podle předpisů upravujících svobodný přístup k informacím, nebo které jsou obchodním tajemstvím, a na které se vztahuje oprávnění znečitelnit jejich obsah před případným zveřejněním v registru smluv podle zákona č. 340/2015 Sb., zákon o registru smluv. Smluvní strany se shodly na tom, že ustanovení této Smlouvy, která jsou zvýrazněna vyřazením, tvoří informace, které nelze poskytnout při postupu podle předpisů upravujících svobodný přístup k informacím, nebo které jsou obchodním tajemstvím. V registru smluv bude Smlouva uveřejněna ve znění, ve kterém budou takto zvýrazněné informace znečitelněny.

16. ZÁVĚREČNÁ UJEDNÁNÍ

- 16.1 Tato Smlouva nabývá platnosti podpisem poslední Smluvní stranou. Smlouva nabývá účinnosti dnem uveřejnění v registru smluv, které v souladu se zák. č. 340/2015 Sb., o registru smluv, zajistí Objednatel, přičemž v podání uvede také identifikaci datové schránky druhé Smluvní strany, a to: **rgnyxbx**.
- 16.2 Tuto Smlouva, jakož i práva a povinnosti vzniklé na jejím základě nebo v souvislosti s ní, se řídí právním řádem České republiky, mj. Občanským zákoníkem a Autorským zákonem.
- 16.3 Smluvní strany se dohodly, že případné spory vzniklé z právních vztahů založených touto Smlouvou nebo v souvislosti s ní, budou přednostně řešit nejprve jednáním a nalezením smírného řešení. Pokud mezi Smluvními stranami nedojde k dohodě, pak první instancí k řešení soudního sporu bude obecný soud České republiky místně příslušný dle sídla Objednatele.
- 16.4 Tato Smlouva včetně příloh a dokumentů s ní souvisejících tvoří úplnou dohodu mezi Smluvními stranami v záležitostech touto Smlouvou upravených a nahrazuje tak veškerá předchozí ústní i písemná ujednání a dohody. Jakékoliv změny nebo dodatky k této Smlouvě musí být učiněny písemnou formou a podepsány oběma Smluvními stranami. Za písemnou formu nebude pro tento účel považována výměna e-mailových či jiných elektronických zpráv. Každá Smluvní strana může namítnout neplatnost Smlouvy a/nebo jejího dodatku z důvodu nedodržení formy kdykoliv, a to i když již bylo započato s plněním.
- 16.5 Je-li nebo stane-li se některé ustanovení této smlouvy neplatným, nevymahatelným, zdánlivým nebo neúčinným, nedotýká se tato neplatnost, nevymahatelnost, zdánlivost či neúčinnost ostatních ustanovení této Smlouvy. Smluvní strany se zavazují nahradit kterékoli Smluvní strany neplatné, nevymahatelné, zdánlivé nebo neúčinné ustanovení ustanovením platným, vymahatelným a účinným se stejným nebo obdobným právním a obchodním smyslem, případně uzavřít novou smlouvu tak, aby bylo docíleno původně zamýšleného záměru.
- 16.6 Žádná Smluvní strana nepřevéde práva a povinnosti vyplývající z této Smlouvy na třetí osobu bez předchozího písemného souhlasu druhé Smluvní strany.
- 16.7 Zhotovitel se zavazuje, že až do úplného předání díla zajistí testovací, pilotní i zkušební provoz na svoje náklady.

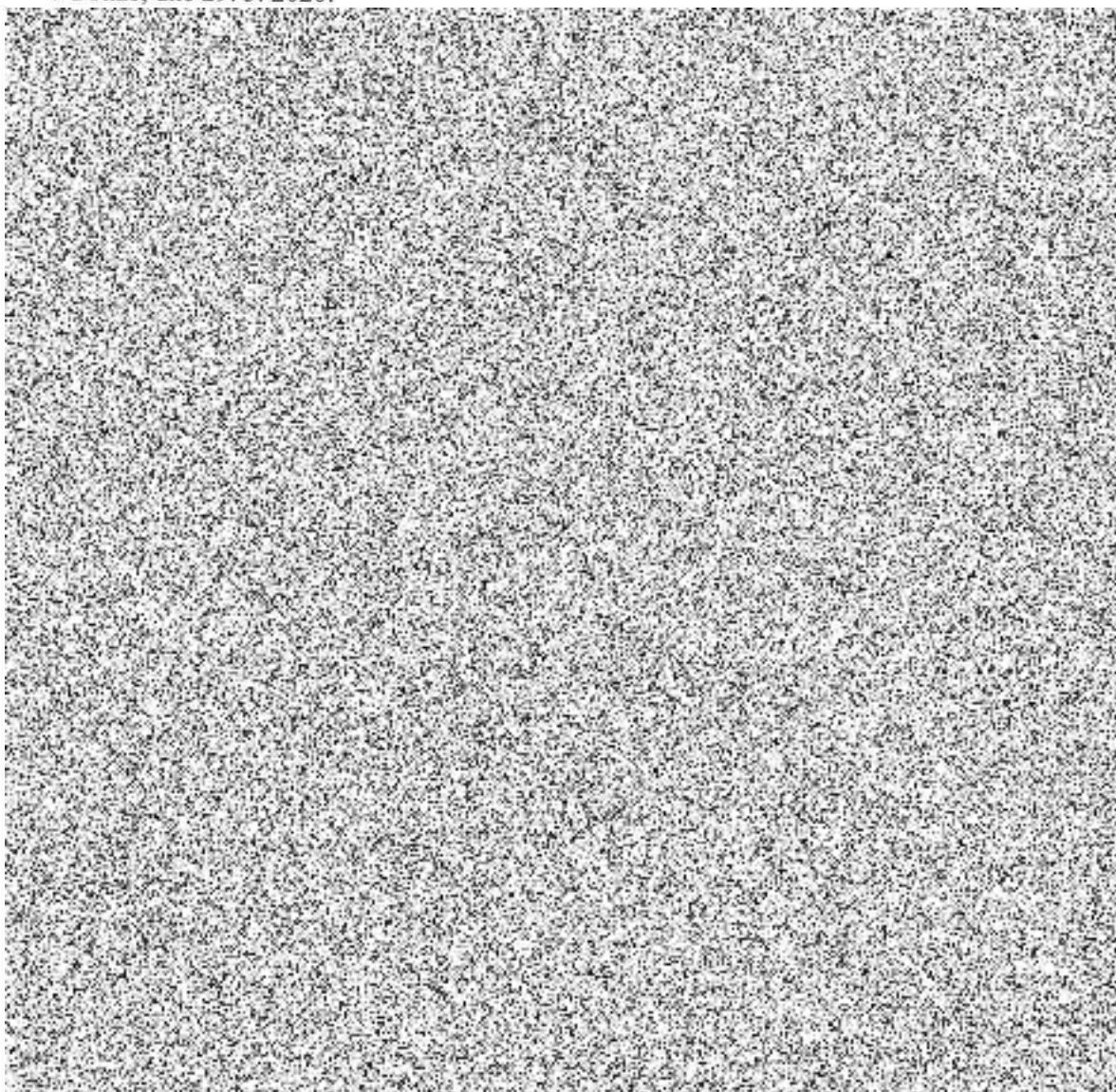


16.8 Tato Smlouva je vyhotovena ve 2 (dvou) stejnopisech, z nichž každá Smluvní strana obdrží po 1(jednom) vyhotovení.

16.9 Nedílnou součástí této Smlouvy tvoří přílohy:

- | | |
|--------------|------------------------|
| Příloha č. 1 | Specifikace díla |
| Příloha č. 2 | Místa plnění |
| Příloha č. 3 | Sazby a rámec plnění |
| Příloha č. 4 | Součinnost objednatele |
| Příloha č. 5 | Protokol o akceptaci |
| Příloha č. 6 | Reklamace vad |
| Příloha č. 7 | Vzor Dílčí smlouvy |

V Praze, dne 29. 3. 2020.



PŘÍLOHA 1 SPECIFIKACE DÍLA

1. Specifikace Permanentního rozvoje

- Implementace změn vyplývajících ze změn legislativy
- Implementace změn vyplývajících ze změn procesů
- Implementace změn vyplývajících ze změn systémového SW (OS, databázové servery atd.)
- Implementace změn dle požadavků objednatele

2. Specifikace vedení Dokumentace dle čl. 2.2 a 2.6 Smlouvy

V průběhu plnění této Smlouvy budou ze strany Zhotovitele zpracovány následující dokumenty:

- Dokumenty nezbytné pro organizaci průběhu dodávky díla Zhotovitele, především:
 - harmonogram projektu pro jednotlivé etapy včetně požadavků na součinnost;
 - zápisy z průběhu schůzek/workshopů Objednatele a Zhotovitele s účelem dokumentovat vstupní požadavky Objednatele a návrhy na řešení Zhotovitele;
- Detailní návrhy řešení: dokumenty obsahující detailní popis požadovaných funkcionalit, uživatelských úprav, reportů, integrační schéma a návrhový datový model;
- Popis integrací případně aktualizace popisu integrací;
- Konečný datový model;
- Uživatelská dokumentace.

Dokumenty budou zpracovány zpravidla ve formátu MS Word, MS Excel, MS PowerPoint, MS Project, MS Visio a Enterprise Architect s možným doplněním externích příloh, případně, zejména pro potřeby sdílení, publikovány ve formátu PDF.



PŘÍLOHA 2
MÍSTA PLNĚNÍ

1. Místem plnění jsou pracoviště Objednatele:
 - Praha 7, Holešovice, Jankovcova 1569/2c;
 - Praha 7, Holešovice, Jankovcova 1566/2b;

PŘÍLOHA 3
SAZBY A RÁMEC PLNĚNÍ

Výše sazby za jeden člověkoden j



Za 1 člověkoden (MD) je třeba považovat 8 běžných hodin odpracovaných osobami Zhotovitele na činnostech prováděných pro Objednatele.

K dohodnuté sazbě za 1MD bude připočtena DPH v zákonem stanovené výši. Cena za 1 MD je maximální, nepřekročitelnou a zahrnuje veškeré náklady Zhotovitele nezbytné k zhotovení Díla.

Cena bude Zhotovitelem fakturována návazně na dokončení a předání Díla dle Dílčí objednávky nebo Dílčí smlouvy, a to na základě daňového dokladu (faktury) vystavené po protokolárním převzetí Díla.

Nedílnou součástí faktury bude rovněž výkaz provedených prací, předem odsouhlasený Objednatelem.



PŘÍLOHA 4 SOUČINNOST OBJEDNATELE

Po předchozí dohodě mezi Objednatelem a Zhotovitelem poskytne Objednatel na svůj náklad nezbytnou a řádně a včas vyžádanou podporu Zhotoviteli, jedná se mj. o:

- Účast definovaných zástupců Objednatele na školení.
- Účast definovaných zástupců Objednatele na testování.
- Provedení uživatelských a akceptačních testů na základě výzvy a součinnosti Zhotovitele.
- Zajištění místnosti pro schůzky zástupců Zhotovitele a Objednatele.
- Zajištění místnosti a techniky pro potřeby školení a testování.
- Podávání včasné informace o okolnostech, které by mohly mít vliv na plnění Smlouvy ze strany Objednatele.
- Podání požadavků a připomínek ke Zhotovitelem předloženým návrhům dokumentů.
- Akceptace otestovaných a funkčních řešení na základě výzvy a za součinnosti Zhotovitele.
- Převzetí Díla/milníku do užívání na základě výzvy a za součinnosti Zhotovitele, nebrání-li vady Díla jeho užívání.

Pokud bude poskytování služeb prováděno na pracovištích Objednatele, zajistí Objednatel na svůj náklad veškeré potřebné předpoklady pro řádné poskytování služeb Zhotovitelem, a to zejména pracovní místnost v prostorách Objednatele, stůl, židle, přípojně místo do počítačové sítě Objednatele.

Součinnost nad rámec povinností uvedených v této příloze není Objednatel povinen poskytnout.



PŘÍLOHA 5
PROTOKOL O AKCEPTACI

Protokol o akceptaci

Předmět akceptace:

ZHOTOVITEL:

Oprávněný zástupce:

Oprávněný zástupce Zhotovitele prohlašuje, že předaný předmět akceptace splňuje sjednané podmínky pro akceptaci, uvedené ve smlouvě o dílo ze dne

Sjednaná smluvní cena předmětu akceptace:

Dne:

Místo:

Podpis:

OBJEDNATEL:

Oprávněný zástupce:

Oprávněný zástupce objednatele potvrzuje, že předmět akceptace splňuje podmínky akceptace takto:

- v plném rozsahu
- nespĺňuje z následujících důvodů:

Dne:

Místo:

Podpis:

Předání a převzetí díla v dne Potvrzují:

.....
za objednatele

.....
za zhotovitele

PŘÍLOHA 6 REKLAMACE VAD

Vykáže-li Dílo v době záruky specifikované v čl. 9 Smlouvy vady, budou Smluvní strany postupovat podle následujících pravidel s cílem v nejkratší možné době bezplatně obnovit bezvadnost fungování Díla:

Vadou se rozumí jakýkoli stav Díla, který omezuje nebo znemožňuje užívání Díla, pro nahlášení vady není nutné znát příčinu problému.

Kategorie vad:

- *Vada kategorie A:* - Vady, které znemožňují využívat Dílo, popřípadě způsobují zásadní provozní obtíže, a tento stav může ohrozit nebo zásadně omezit běžný provoz Objednatele, případně může způsobit velké škody/újmny Objednateli.
- *Vada kategorie B:* - Vady, které při užívání Díla způsobují provozní problémy, ale neznemožňují provoz Díla v jeho základních funkcích a lze je dočasně řešit organizačními opatřeními či náhradním řešením (workaround).
- *Vada kategorie C:* - Vady, které závažně neovlivňují funkčnost či užívání Díla.

Objednatel prostřednictvím oprávněné osoby dle čl. 10 Smlouvy či oprávněnou osobou pověřené osoby oznámí Zhotoviteli vadu a označí kategorii problému. Jestliže Objednatel neoznačí kategorii Vady, má se za to, že se jedná o vadu kategorie B.

Zhotovitel v rámci záruky garantuje:

- Prvotní reakci – sdělení o zahájení řešení vady.
- Zprovoznění programu náhradním resp. dočasným způsobem.
- Odstranění vady, resp. kompletní vyřešení požadavku.

Definice termínů:

- **Prvotní reakci** se v tomto případě rozumí potvrzení přijetí požadavku Objednatele a poskytnutí informace Objednateli, jakým způsobem bude Zhotovitel kritický stav řešit.
- **Zprovoznění náhradním způsobem**, resp. dočasným řešením, se rozumí zajištění Díla, tedy dosažení stavu, kdy není vážně omezena funkčnost Díla nebo jeho částí, alternativním, dočasným způsobem a uživateli je umožněno činnost dokončit a dosáhnout obvyklých výstupů.
- **Odstranění, resp. kompletním řešením závady** se rozumí dosažení stavu, který byl akceptován v rámci Smlouvy nebo je popsán v dokumentaci produktu.
- **Termín pro prvotní reakci**, zprovoznění náhradním způsobem i odstranění závady je stanoven počtem hodin od doby nahlášení problémového stavu.
- **Doba na vyřešení požadavku** - je doba počínající momentem od nahlášení vady do doby jeho vyřešení, kdy je, a to buď dočasným, nebo kompletním řešením vyřešen.
- **Oznámení vady** je okamžik sdělení požadavku definovaným standardním komunikačním kanálem.

Termíny pro odstranění vad:

Zhotovitel je povinen zajistit řešení vady s odbornou péčí s využitím a s nasazením potřebných specialistů nepřetržitě až do jejího vyřešení.

Zhotovitel je povinen zabezpečit prvotní reakci, zprovoznění systému náhradním způsobem a odstranění vady či problémového stavu v níže uvedených lhůtách.

Lhůta reakce se měří v hodinách od okamžiku přijetí požadavku nebo změny stavu prostřednictvím standardních komunikačních kanálů.



PŘÍLOHA 7
VZOR DÍLČÍ SMLOUVY

