



S M L O U V A

číslo 4102143052 uzavřená podle zákona č.89/2012 Sb.,
Občanského zákoníku, v platném znění.

Strana: 1

Kupující / Objednatel:

ČEZ Teplárenská, a.s.

Bezručova 2212/30

Říčany, PSČ 251 01

DIČ: CZ27309941

IČ: 27309941

ČEZ Teplárenská, a.s. zapsaná v obchodním rejstříku vedeného
Městským soudem v Praze, oddíl B, vložka 17910

Prodávající / Zhotovitel / Poskytovatel:

Vysoká škola báňská - Technická

univerzita Ostrava (VEC)

17. listopadu 2172/15

CZ-708 00 OSTRAVA - PORUBA-PORUBA

DIČ: CZ61989100

IČ: 61989100

Dodací místo:

CEZ_TP

ČEZ Teplárenská, a.s.



Výstavní 1144/103

CZ-703 00 Ostrava, Vítkovice

Platební podmínky: PD30 - 30 dní od doručení faktury

Adresa pro zaslání faktury v listinné podobě:

ČEZ Teplárenská, a.s.

Teplická 874/8

CZ-405 49 DĚČÍN

Adresa pro korespondenci - nákupčí:

ČEZ, a. s.



CZ-140 53 Praha

(Na výše uvedené kontaktní údaje z adresy pro korespondenci zašlete potvrzenou smlouvou!)

Telefon:

Mob.tel.:

E-mail:



Příjemce plnění:



Elektrárna Poříčí

CZ-541 03 Trutnov

Telefon:

Mob.Tel.:

E-mail:



Na faktuře kromě ostatních náležitostí vždy uvádějte číslo smlouvy Kupujícího/Objednatele nebo číslo autorizace. V případě, že se jedná o plátce DPH, musí faktura obsahovat náležitosti daňového dokladu podle Zákona č. 235/2004 Sb., o dani z přidané hodnoty, v platném znění.

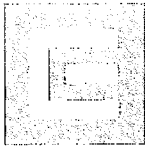
V případě, že číslo smlouvy či autorizace bude nečitelné nebo chybně uvedené, není možné fakturu přijmout k proplacení a bude Prodávajícím/ Zhotoviteli/Poskytovateli vrácena!

Faktury lze rovněž zasílat v elektronické podobě na e-mailovou adresu nebo do datové schránky Kupujícího/Objednatele. Kontaktní údaje a podmínky pro zaslání faktur elektronicky jsou uvedeny v obchodních podmínkách Kupujícího/Objednatele.

OSOBY ZASTUPUJÍCÍ:

- Osoba zastupující Objednatele ve věcech technických, realizačních a převzetí předmětu díla:





S M L O U V A

číslo **4102143052** uzavřená podle zákona č.89/2012 Sb.,
Občanského zákoníku, v platném znění.

Strana: 2

- Osoba zastupující Zhotovitele ve věcech technických, realizačních a předání předmětu díla:

Předmět plnění:

Účelem díla je plnění legislativních požadavků.

Zhotovitel se zavazuje k rádnému a včasnému provedení díla a objednatel se zavazuje k zaplacení díla, jehož předmětem je zpracování aktualizace rozptylové studie pro lokalitu Chomutov s variantou instalace plynových kotelen pro ČEZ Teplárenská, a.s. v níže uvedeném rozsahu:

- nulová varianta - vliv emisí z Elektrárny Prunéřov (Chomutov)
- nová varianta - vliv emisí z plynových kotlů a odpojení Chomutova od CZT Prunéřov

Přesný termín realizace díla bude dohodnut telefonicky a následně potvrzen e-mailem mezi osobami zastupujícími objednatele a zhotovitele ve věcech technických, realizačních a převzetí předmětu díla. Zhotovitel bude provádět dílo pouze na základě objednatelem vystaveného pracovního příkazu (PP). PP bude předán mezi osobami zastupujícími objednatele a zhotovitele ve věcech technických, realizačních a převzetí předmětu díla.

Součinnost objednatele:

Objednatel předá zhotoviteli

- emise z Elektrárny Prunéřov za poslední 2 - 3 roky
- umístění plynových kotlů v rámci Chomutova a stanovení jejich příkonu a odhad výšek komínů
- parametry instalovaných zdrojů tepla
- předpoklad snížení emisí z Elektrárny Prunéřov snížení odběru tepla z Chomutova
- projektové dokumentace, studie proveditelnosti, studie, koncepty či jiné již zpracované dokumenty vztahující se k zadání
- přesné umístění lokálních zdrojů se zákresem do katastrální mapy
- přesné vymezení posuzované oblasti a jednotlivých zdrojů
- další potřebné podklady potřebné pro vypracování dokumentu, dle požadavků zhotovitele, pokud již nebyly poskytnuty
- a dále poskytne související informace s prováděním předmětu díla dle požadavků zhotovitele
- objednatel poskytne zhotoviteli na jeho požádání přístup pro místní prohlídku, šetření a průzkum a poskytne mu na požádání nezbytný poučený doprovod v areálu společnosti
- objednatel umožní zhotoviteli přístup na místní prohlídku, šetření, a vstup a vjezd vozidel pracovníků zhotovitele do všech prostor, které souvisí s plněním předmětu díla

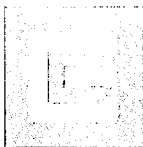
Výstupem z realizace díla bude vypracování Technické zprávy a její předání objednateli ve dvou vyhotoveních v písemné podobě a 1x v elektronické podobě na CD-ROM nebo zasláním na e-mail.

Místo plnění: ČEZ, a. s. Elektrárna Prunéřov (Chomutov) - okolí elektrárny, Sídlo zhotovitele

Místo předání: ČEZ Teplárenská, a.s.,  Elektrárna Poříčí, 541 03 Trutnov;

Termín plnění:

Zhotovitel se zavazuje předmět díla předat nejpozději do 15. 05. 2020.



SMLOUVA

číslo **4102143052** uzavřená podle zákona č.89/2012 Sb.,
Občanského zákoníku, v platném znění.

Strana: 3

Smluvní cena

Objednatel zaplatí za řádně splněný předmět díla cenu ve výši [REDAKCE]. Sjednaná cena je stanovena jako cena pevná po sjednanou dobu plnění smlouvy a obsahuje veškeré náklady související se splněním a řádným provedením předmětu díla vč. veškeré nutné dopravy techniky a zaměstnanců do místa plnění a zpět.

Ke smluvní ceně díla bude připočtena DPH v souladu s platnými předpisy, účinnými v době plnění.

Splnění předmětu díla odsouhlasí osoba zastupující objednatele ve věcech technických, realizačních a převzetí předmětu díla v "Protokolu o předání a převzetí díla" bez vad a nedodělků. Datum předání a převzetí díla uvedený na protokolu o předání a převzetí díla bude dnem uskutečnění zdanitelného plnění. Faktura bude proplacena na základě tohoto protokolu, který bude tvořit přílohu faktury.

Závěrečná ujednání:

a) Smluvní strany berou na vědomí, že tato smlouva bude uveřejněna v registru smluv podle zákona č. 340/2015 Sb., o zvláštních podmínkách účinnosti některých smluv, uveřejňování těchto smluv a o registru smluv (zákon o registru smluv), ve znění pozdějších předpisů.

Pro účely uveřejnění v registru smluv smluvní strany navzájem prohlašují, že smlouva neobsahuje žádné obchodní tajemství.

Smluvní strany se zavazují, že před uzavřením smlouvy si vzájemně písemně odsouhlasí rozsah anonymizace smlouvy v souladu se zákonem o registru smluv.

Společnost SKČ zašle tuto smlouvu správci registru smluv k uveřejnění prostřednictvím registru smluv bez zbytečného odkladu, nejpozději však do 30 dnů od uzavření smlouvy.

b) Smlouva nabývá platnosti dnem uzavření a účinnosti dnem jejího uveřejnění v registru smluv v souladu se zákonem o registru smluv.

c) Žádáme Vás o potvrzení této smlouvy nejpozději ve lhůtě 3 pracovních dnů ode dne jejího doručení. V případě, že smlouvu neakceptujete, sdělte nám toto písemně ve stejné lhůtě.

Přílohy:

Příloha č. 1. Obchodní podmínky platné od 10.2.2020

MD5: 9F963D316BBE066A798CACB957890A70

Příloha č. 2. Prev. opatř. ke snížení rizik nákazy koronavirem ve Skupině ČEZ

Výše uvedené přílohy jsou zobrazitelné v prohlížeči Adobe Reader pod ikonou "sponka" nebo z nabídky "Zobrazení - Zobrazit/Skrýt - Navigační panely - Přílohy".

Na dodacím listu /předávacím protokolu/ uvádějte číslo smlouvy objednávky.

Nedílnou součástí této smlouvy jsou obchodní podmínky uvedené v příloze.

Kupující/Objednatel je na základě plné moci ze dne 2.1.2014 zastoupen ČEZ, a. s., se sídlem Praha 4, Duhová 2/1444, IČ 45274649, zapsaným v obchodním rejstříku vedeném Městským soudem v Praze, oddíl B, vložka 1581, za něž jednají:



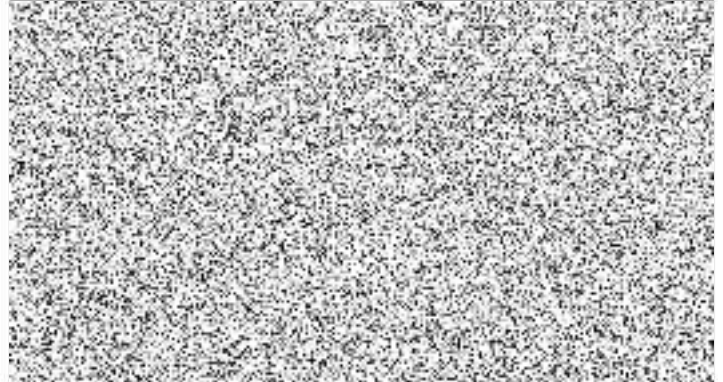
SMLOUVA

číslo **4102143052** uzavřená podle zákona č.89/2012 Sb.,
Občanského zákoníku, v platném znění.

Strana: 4

Dne:
Kupující / Objednatel:

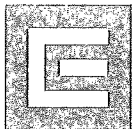
Dne: 26-03-2020
Prodávající / zhotovitel / poskytovatel:



Zde je místo pro elektronický podpis

ČEZ, a. s.

Elektronicky podepsáno (čas v UTC): 2020.03.24 12:11:05 Z



OBCHODNÍ PODMÍNKY

platné a účinné od 10. února 2020

1 ZÁKLADNÍ POJMY

1.1. „Obchodní podmínky“ upravují práva a povinnosti smluvních stran Smlouvy, která na Obchodní podmínky odkazuje a kde na jedné straně je Odběratel ve smyslu čl. 1.4., zejm. jako kupující či objednatel, a na straně druhé Dodavatel zejm. jako prodávající, zhotovitel či poskytovatel, a dále pak postup při uzavírání, změně a ukončení takových Smluv.

1.2. „Areálem Odběratele“ se rozumí Místo plnění ve vlastnictví Odběratele, nebo Místo plnění, ke kterému má Odběratel jiný právní titul k užívání. Dodavatel je v Areálu povinen dodržovat vnitřní předpisy Odběratele, se kterými bude seznámen, a pokyny osob Odběratele zastupujících. Za Areál Odběratele se považuje také místo (pracoviště), ve kterém Dodavatel poskytuje Plnění, jehož konečným příjemcem je třetí osoba; v takovém případě je Dodavatel povinen dodržovat též vnitřní předpisy této třetí osoby, se kterými bude seznámen, a pokyny osob zastupujících tuto třetí osobu.

1.3. „Cena“ je peněžní úplatou Dodavatelé za jeho Plnění. Výše Ceny nebo způsob jejího určení je sjednán ve Smlouvě. Cena je cenou úplnou, pevnou a konečnou, zahrnující veškeré náklady Dodavatele vynaložené v souvislosti s Plněním, tj. včetně nákladů na balení, pojištění, dopravu, event. cestovních náhrad, licenčních poplatků, cel a správních poplatků, pořízení dokumentace, zkoušek, atestů, ceny za nevrátitelné obaly či opotřebení vratných obalů a ceny za odstranění a zneškodnění odpadu apod. Dodavatel je oprávněn žádat zálohu, jen je-li to výslovně uvedeno ve Smlouvě.

1.4. „Odběratel“ je kterákoliv z těchto obchodních společností: **ČEZ, a. s.**, IČO 45274649, spisová značka B 1581 vedená u Městského soudu v Praze, se sídlem Duhová 1444/2, Michle, 140 53 Praha 4, ID datové schránky: yqkcds6, e-mail: podatelna@cez.cz; **ČEZ Energetické produkty, s.r.o.**, IČO: 28255933, spisová značka C 135724 vedená u Městského soudu v Praze, se sídlem Komenského 534, 253 01 Hostivice, ID datové schránky: ykqkquq, e-mail: cezep@cez.cz; **ČEZ Energetické služby, s.r.o.**, IČO: 27804721, spisová značka C 52291 vedená u Krajského soudu v Ostravě, se sídlem Výstavní 1144/103, Vítkovice, 706 02 Ostrava, ID datové schránky: 9dzxkuk, e-mail: podatelna@cez.cz; **ČEZ ENERGOSERVIS spol. s r.o.**, IČO: 60698101, spisová značka C 14400 vedená u Krajského soudu v Brně, se sídlem Bráfova 1371/16, Horka – Domky, 674 01 Třebíč, ID datové schránky: h7axkvc, e-mail: uctarna@cezenergoservis.cz; **ČEZ ESCO, a.s.**, IČO: 03592880, spisová značka B 20240 vedená u Městského soudu v Praze, se sídlem Duhová 1444/2, Michle, 140 53 Praha 4, ID datové schránky: rdsdviv, e-mail: podatelna@cez.cz; **ČEZ ICT Services, a. s.**, IČO: 26470411, spisová značka B 7309 vedená u Městského soudu v Praze, se sídlem Duhová 1531/3, Michle, 140 53 Praha 4, ID datové schránky: zbsd9ji, e-mail: podatelna@cez.cz; **ČEZ Korporátní služby, s.r.o.**, IČO: 26206803, spisová značka C 55500 vedená u Krajského soudu v Ostravě, se sídlem 28. října 3123/152, Moravská Ostrava, 702 00 Ostrava, ID datové schránky: v5pwxkm, e-mail: podatelna@cez.cz; **ČEZ Obnovitelné zdroje, s.r.o.**, IČO: 25938924, spisová značka C 16087 vedená u Krajského soudu v Hradci Králové, se sídlem Křížkova 788/2, 500 03 Hradec Králové, ID datové schránky: o5xkwx, e-mail: cezoze@cez.cz; **ČEZ Prodej, a.s.**, IČO: 27232433, spisová značka B 22581 vedená u Městského soudu v Praze, se sídlem Duhová 425/1, Michle, 140 53 Praha 4, ID datové schránky: mcecxkw, e-mail: podatelna@cez.cz; **ČEZ Teplárenská, a.s.**, IČO: 27309941, spisová značka B 17910 vedená u Městského soudu v Praze, se sídlem Bezručova 2212/30, 251 01 Říčany, ID datové schránky: 943dk9e, e-mail: podatelna@cez.cz; **Elektrárna Dětmarovice, a.s.**, IČO: 29452279, spisová značka B 10329 vedená u Krajského soudu v Ostravě, se sídlem č.p. 1202, 735 71 Dětmarovice, ID datové schránky: 3cfj8as, e-mail: podatelna@cez.cz; **Elektrárna Dukovany II, a. s.**, IČO: 04669207, spisová značka: B 21250 vedená u Městského soudu v Praze, se sídlem Duhová 1444/2, Michle, 140 00 Praha 4, ID datové schránky: zcnevfn, e-mail: podatelna@cez.cz; **Elektrárna Počerady, a.s.**, IČO: 24288110, spisová značka B 18163 vedená u Městského soudu v Praze, se sídlem Duhová 1444/2, Michle, 140 53 Praha 4, ID datové schránky: grzchhd, e-mail: podatelna@cez.cz; **Elektrárna Temelín II, a. s.**, IČO: 04669134, spisová značka: B 21251 vedená u Městského soudu v Praze, se sídlem Duhová 1444/2, Michle, 140 00 Praha 4, ID datové schránky: 95xewnb, e-mail: podatelna@cez.cz; **Energotrans, a.s.**, IČO: 47115726, spisová značka B 1784 vedená u Městského soudu v Praze, se sídlem Duhová 1444/2, Michle, 140 00 Praha 4, ID datové schránky: nr8puzk, e-mail: podatelna@cez.cz; **Inven Capital, SICAV, a.s.**, IČO: 02059533, spisová značka B 19323 vedená u Městského soudu v Praze, se sídlem Pod křížkem 1773/2, Braník, 147 00 Praha 4, e-mail: podatelna@cez.cz; **MARTIA, a.s.**, IČO: 25006754, spisová značka B 866 vedená u Krajského soudu v Ústí nad Labem, se sídlem Mezní 2854/4, Severní Terasa, 400 11 Ústí nad Labem, ID datové schránky: kwh4hy, e-mail: uctarna@martia.cz; **Telco Infrastructure, s.r.o.**, IČO: 08425817, spisová značka C 318836 vedená u Městského soudu v Praze, se sídlem Duhová 1531/3, Michle, 140 00 Praha 4, e-mail: podatelna@cez.cz; **Telco Pro Services, a. s.**, IČO: 29148278, spisová značka B 18830 vedená u Městského soudu v Praze, se sídlem Duhová 1531/3, Michle, 140 00 Praha 4, ID datové schránky: id8pgkc, e-mail: podatelna@cez.cz;

1.5. „Dodavatel“ je subjekt, který s Odběratelem uzavřel Smlouvu.

1.6. „Místo plnění“ je prostor sjednaný pro odevzdání zboží, předání díla či poskytnutí jiného Plnění.

1.7. „Neveřejné informace“ jsou, bez ohledu na způsob jejich sdělení či zachycení, informace, jež představují určitou hodnotu pro Odběratele a nejsou obecně známy veřejnosti. Rozumí se jimi především informace obchodní, výrobní, technické či ekonomické povahy související s jeho činností, zejména výkresy, nákresy, vzorky, technická řešení, know-how, marketingové techniky a informace, ceny, cenové politiky, obchodní metody a strategie, smlouvy a smluvní vztahy se zákazníky a dodavateli, Smlouva, analýzy a výzkum, interní řídicí dokumenty a záznamy, identifikované slabiny a rizika, počítačový software (včetně předmětových a zdrojových kódů), databázové technologie, systémy, struktury a architektury, utajované informace podle zákona č. 412/2005 Sb., o ochraně utajovaných informací a o bezpečnostní způsobilosti, a obchodní tajemství dle § 504 Občanského zákoníku.

1.8. „Občanský zákoník“ je zákon č. 89/2012 Sb., občanský zákoník.

1.9. „Oprávněný zástupce“ smluvní strany je osoba oprávněná smluvní stranu zavazovat a Smlouvu uzavřít, měnit, utvrzovat či ukončovat. Pokud jde o osobu oprávněnou zastupovat Dodavatele podle Občanského zákoníku, musí Odběrateli prokázat své pracovní zařazení či

funkci. V ostatních případech je povinen mít Oprávněný zástupce Dodavatele k uvedeným činnostem platnou písemnou plnou moc, kterou je povinen Odběrateli předložit.

1.10. „Padělané Plnění“ je Plnění, které je kopii nebo napodobeninou v rozporu s právem, bez právního nároku nebo oprávnění, nebo jehož materiál, součástky, části, složení, výkon nebo charakteristika jsou zkradeny.

1.11. „Plnění“ je společně označení pro dílo, dodávku zboží na základě koupě, propagaci a reklamu Odběratele, jeho výrobků a služeb nebo jiný druh plnění. Je-li právními předpisy stanovena pro Plnění jakost, množství, míra, váha, popř. provedení, je Plnění bez vad, jen má-li vlastnosti stanovené právními předpisy nebo Smlouvou požadované. Plnění nesmí obsahovat zdraví nebezpečné látky; tím není dotčen čl. 6.4., věta druhá a následující. Dodavatel je povinen poskytovat Odběrateli Plnění v souladu se Smlouvou, příslušnými předpisy, řádně a včas a odbornou péčí. Plnění může být Odběrateli poskytnuto pouze na základě platné a účinné Smlouvy.

1.12. „Podzeřelé Plnění“ je Plnění, u kterého je na základě prohlídky, zkoušky nebo jiné informace patrné, že nemusí splňovat specifikaci stanovenou a požadovanou právními předpisy, technickými normami, normami vydanými v rámci příslušného průmyslového odvětví, nebo jinými normami souvisejícími s Plněním.

1.13. „Smlouvou“ se rozumí písemný projev vůle smluvních stran, jímž mezi sebou sjednávají vzájemná práva a povinnosti. K uzavření Smlouvy dojde písemným potvrzením návrhu Smlouvy bez výhrad a doplňků (přijetí návrhu Smlouvy s dovětkem či odchylkou se vylučuje), přičemž za písemnou formu se považuje i sken podepsaného dokumentu. Smlouvu lze uzavřít též splněním předmětu Smlouvy uvedeným v písemném návrhu Smlouvy, který Odběratel zaslal Dodavateli. Nedílnou součástí Smlouvy jsou Obchodní podmínky, dokumenty, na které Smlouva nebo Obchodní podmínky odkazují, a též veškeré případné přílohy Smlouvy. Součástí Smlouvy jsou též Smlouvou případně výslovně zmíněné normy ČSN, ČSN EN, jakož i jiné dokumenty a informace, které Odběratel Dodavateli předal v souvislosti s Plněním. Dodavatel je povinen se seznámit se všemi informacemi, údaji a jinými dokumenty, které jsou součástí Smlouvy a souvisejí s Plněním. Pokud by byly některé informace, údaje nebo hodnoty předané Dodavateli nedostatečné, nekompletní nebo nepřesné do té míry, že by to mohlo ovlivnit řádné splnění předmětu Smlouvy, je v takovém případě povinností Dodavatele upravit si a zajistit si chybějící informace a údaje. Uzavřením Smlouvy Dodavatel na sebe přebírá nebezpečí změny okolností podle § 1765 odst. 2 Občanského zákoníku.

2 ZVLÁŠTNÍ USTANOVENÍ KE KUPNÍ SMLOUVĚ

2.1. Dodavatel je povinen dodat zboží Odběrateli na svůj náklad a na své nebezpečí do Místa plnění.

2.2. Dodavatel je povinen zboží nebo jeho obal řádně označit obchodní firmou a adresou sjednanou jako Místo plnění.

2.3. Pokud je zboží dle Smlouvy dodáváno na sklad Odběratele, musí být se zbožím dodány pokyny s podmínkami jeho skladování, skladových kontrol a údržbou a s uvedenou skladovou životností.

2.4. Kromě dokladů sjednaných ve Smlouvě, stanovených právními předpisy, dokladů dodávaných Dodavatelem Odběrateli v běžné obchodní praxi nebo dokladů jinak potřebných pro další užívání zboží ke každé zásilce, Dodavatel přiloží dodací list tak, aby byl viditelný a současně chráněný proti vítrům povětrnosti a přepravě. U sdružených zásilek Dodavatel uvádí v návěští zásičky i v dodacím listě všechna čísla Smluv, podle kterých bylo zboží naloženo. Současně je povinen jednolitě druhy zboží označit číslem Smlouvy Odběratele. V návěští zásičky i dodacím listě musí být uváděna přesná specifikace počtu kusů (metrů), hmotnost. U zásilek sestávajících z několika balíků je nutno označit balík, ve kterém je dodací list.

2.5. Je-li Dodavatel zavázán Plněním vytvořit (vyrobít) podle požadavků Odběratele nebo Plnění sestavit či uvést do provozu v Areálu Odběratele, přiměřeně se užijí též příslušná ustanovení čl. 3.

3 ZVLÁŠTNÍ USTANOVENÍ KE SMLOUVĚ O DÍLO

3.1. Odběratel je oprávněn udělovat Dodavateli pokyny ohledně způsobu provádění díla. Dodavatel je povinen zajistit provedení díla pracovníky s potřebnou odbornou způsobilostí a kvalifikací odpovídající příslušným předpisům pro provádění díla. Odběratel je oprávněn žádat doložení příslušných oprávnění pro tuto činnost.

3.2. Použitý materiál k provedení díla Dodavatel tam, kde je to v obchodním styku obvyklé, doloží kromě jiného osvědčením o jakosti a kompletnosti, materiálovým atestem a jinou technickou dokumentací tvořící součást Plnění, návodem k obsluze a údržbě v českém jazyce a záručním listem.

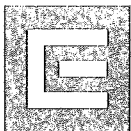
3.3. Dodavatel je povinen při provádění díla v případech požadovaných právními předpisy, Odběratelem nebo je-li to v praxi obvyklé, vést průběžně stavební/montážní deník (dále jen „deník“), do kterého zaznamenává údaje o způsobu plnění díla, zejména údaje o podmínkách práce v průběhu realizace, časovém postupu prací a jejich jakosti a zdůvodnění odchylek od projektové dokumentace apod. Odběratel a orgány státního dozoru jsou oprávněny do deníku činit zápisy zejm. o zjištěných nedostatcích a požadavcích na nápravu. Zápisy musí být datovány a podepsány. Dodavatel je povinen na vyžádání deník předložit a umožnit Odběrateli pořídit si z něj výpisy či opisy.

3.4. Součástí díla je i závazek Dodavatele zajistit přepravu předmětu díla, nebude-li prováděno v Areálu Odběratele.

3.5. Odběratel je oprávněn provádět kontrolu dodržování zákonných, smluvních a technických požadavků bezpečnosti a ochrany zdraví při práci (BOZP), požární ochrany (PO) a ochrany životního prostředí (OŽP) ze strany Dodavatele v průběhu provádění díla.

3.6. Vznikne-li při provádění díla kovový odpad/šrot, který byl předtím součástí majetku Odběratele, pak je majetkem Odběratele. Dodavatel je povinen šrot řezat, třídit dle pokynů Odběratele a ukládat ho na místo určené Odběratelem.

3.7. Dodavatel je povinen předat Odběrateli dílo v Místě plnění, v době plnění, rozsahu, jakosti a způsobem podle Smlouvy.



OBCHODNÍ PODMÍNKY

platné a účinné od 10. února 2020

4 ZVLÁŠTNÍ USTANOVENÍ KE SMLouvĚ O REKLAMNÍM PARTNERSTVÍ

- 4.1. Dodavatel je povinen poskytovat Plnění dle Odběratelem dodaných brandových vzorů. Manuál jednotného vizuálního stylu Skupiny ČEZ vč. logotypu je k dispozici na internetových stránkách www.cez-brand.cz.
- 4.2. Dodavatel předloží Odběrateli v elektronické podobě ke schválení návrhy Plnění. Odběratel se k nim písemně vyjádří do pěti dnů od jejich předložení; nevyjádří-li se, platí, že s nimi souhlasí. Dodavatel je povinen návrhy upravit s ohledem na požadavky Odběratele a nechat si provedené úpravy jím znovu odsouhlasit.
- 4.3. Dodavatel se zavazuje předložit Odběrateli dokumentaci Plnění nahráním dat do elektronického systému Evidence reklamního partnerství (ERPA) do deseti dnů po uplynutí doby ke splnění Smlouvy. Neuplatní-li Odběratel písemně ve lhůtě pěti dnů námitky, má se za to, že Plnění Dodavatel splnil řádně.
- 4.4. Dokumentace Plnění a předávacího protokolu podepsaných oběma smluvními stranami musí Dodavatel nahrát do elektronického systému Evidence reklamního partnerství (ERPA).
- 4.5. Plnění poskytované televizním a rozhlasovým vysíláním Dodavatel doloží nahráním seznamu vysílaných spotů, reportáží atd. a dále nahráním spotu s logotypem či logem Odběratele. Pozvánka na akci vysílanou bez jmenování Odběratele či uvedení logotypu či loga Odběratele není Plněním.
- 4.6. Plnění poskytované celostátním či regionálním tiskem Dodavatel doloží nahráním seznamu novin a časopisů a nahráním skenu jednotlivých výtisků, na nichž musí být čitelně uvedeny logotyp či logo Odběratele.
- 4.7. Plnění spočívající v plakátech, letáčcích, vstupenkách, programech, knihách a dalších tiskovinách Dodavatel doloží nahráním seznamu s počty, místy a obdobím, kde a kdy byly distribuovány, a dále nahráním skenu tiskovin.
- 4.8. Plnění spočívající v reklamě na billboardech, citylightech a jiné velkoplošné reklamě, jakož i reklamě na tabulích, deskách, plachtách, bannerech a automobilech Dodavatel doloží nahráním seznamu s počty, místy a obdobím, kde a kdy (v rámci konání jaké akce) byly umístěny, a dále nahráním fotodokumentace s logotypem či logem Odběratele.
- 4.9. Plnění spočívající v reklamě na internetových stránkách Dodavatel doloží nahráním printscreenu příslušné webové stránky, kde byly logotyp či logo Odběratele umístěny.
- 4.10. Fotodokumentaci z konání akce Dodavatel doloží nahráním fotografií a popisem s označením částí Smlouvy odkazujících na konkrétní části Plnění. Z fotodokumentace musí být zřejmé, že reklamní nosič nebo promo stánek Odběratele jsou umístěny v místě konání akce dle Smlouvy.
- 4.11. Ústní propagaci Odběratele Dodavatel doloží nahráním zvukového či zvukové obrazového záznamu s vyznačením příslušné pasáže, popř. nahráním písemného čestného prohlášení Dodavatele.
- 4.12. Zjistí-li Odběratel v průběhu realizace Plnění, že Dodavatel plní vadně, je oprávněn žádat, aby Dodavatel neprodleně, nejpozději do následujícího dne, zjednal nápravu.
- 4.13. Dodavatel souhlasí s případným zveřejněním údajů o Smlouvě.

5 PRÁCE V MÍSTĚ PLNĚNÍ A V AREÁLU ODBĚRATELE

- 5.1. Dodavatel se zavazuje Odběrateli poskytnout informace o rozsahu a způsobu provedení prací vyplněním dotazníku (formulář ČEZ_FO_0648_Dotaznik pro zhotovitele je zveřejněn na internetových stránkách https://www.cez.cz/webpublic/file/edee/ospolfileexport/ospolecnosti/pro-dodavatele/pravidla-chovani/cez_fo_0648r01.docx nebo jej Dodavatel předá k vyplnění Odběrateli, a to v den uzavření Smlouvy, nejpozději však do patnácti dnů před převzetím Místa plnění. Originál vyplněného dotazníku zašle Dodavatel Odběrateli k rukám osoby zastupující Odběratele ve věcech technických a realizačních.
- 5.2. Ve smyslu § 101 odst. 3 zákona práce v případě, kdy v Místě plnění budou plnit úkoly zaměstnanci dvou a více zaměstnavatelů, bude Odběratel koordinovat provádění opatření k ochraně bezpečnosti a zdraví zaměstnanců a postupy k jejich zajištění do okamžiku převzetí Místa plnění Dodavatelem (dále jen „Koordinační BOZP“). Od okamžiku převzetí Místa plnění bude Koordinační BOZP zajišťovat Dodavatel způsobem stanoveným pravidly chování uvedenými na <https://www.cez.cz> v rubrice: O společnostech ► O Skupině ČEZ ► Pro dodavatele ► Pravidla chování v elektrárnách skupiny ČEZ ► uheľné a vodní elektrárny nebo v případě plnění na jaderných elektrárnách způsobem stanoveným ve sdílené dokumentaci ČEZ_SD_0006 „BOZP a hygiena práce“. Před zahájením Plnění si smluvní strany navzájem předají informaci o rizicích vyplývajících z jejich činnosti. Bez tohoto nesmí Dodavatel zahájit realizaci Plnění.
- 5.3. Budou-li v Místě plnění vykonávány stavební práce a činnosti vystavující fyzickou osobu zvýšenému ohrožení života nebo poškození zdraví, které jsou stanoveny v příloze č. 5 nařízení vlády č. 591/2006 Sb., o bližších minimálních požadavcích na bezpečnost a ochranu zdraví při práci na staveništích, stejně jako v případech, kdy Dodavatel při provádění stavebního díla naplní kritéria § 15 odst. 1 zákona č. 309/2006 Sb., o zajištění dalších podmínek bezpečnosti a ochrany zdraví při práci, zajistí Dodavatel, aby před zahájením práce byl zpracován plán BOZP a předloží jej Odběrateli ke schválení. Pokud bude Zhotovitel dílo provádět podle projektové dokumentace předložené Objednatelem, jejíž součástí je plán BOZP, Zhotovitel je povinen prověřit správnost a úplnost plánu a příp. Objednateli navrhnout jeho úpravu.
- 5.4. Dodavatel se zavazuje poskytnout Odběrateli součinnost k naplnění povinností dle zákona č. 309/2006 Sb., o zajištění dalších podmínek bezpečnosti a ochrany zdraví při práci.
- 5.5. V případě, že Plnění bude prováděno v Areálu Odběratele, předá Odběratel Dodavateli Místo plnění písemně. Pakliže Dodavatel poskytuje Plnění v Areálu Odběratele, pro který Odběratel stanovil pravidla chování či obdobná pravidla, Dodavatel se zavazuje zajistit, že jeho pracovníci, pracovníci jeho poddodavatelů, jakož i osoby samostatně výdělečně činné, které pro něho jakožkoliv činnost v rámci Plnění vykonávají (dále jen „pracovníci Dodavatele“), plní povinnosti v takových dokumentech stanovených, zejména v pravidlech chování, uvedených na www.cez.cz/cs/ospolecnosti/pro-dodavatele/pravidla-chovani.html, platných pro určitý Areál Odběratele. Dodavatel uzavřením Smlouvy potvrzuje, že se s uvedenými pravidly seznámil. Pokud v průběhu realizace Plnění dojde ke změně

těchto pravidel nebo jiných vnitřních předpisů, bude Dodavatel o této změně písemně informován a zajistí dodržování aktualizovaných pravidel výše uvedenými osobami.

5.6. Je-li Místo plnění ve střeženém prostoru jaderné elektrárny (dále „JE“), pak platí rovněž následující:

5.6.1. Dodavatel je povinen při plnění Smlouvy dodržovat interní předpisy Odběratele uvedené v aktuálním „Seznamu závazné dokumentace pro Dodavatele“ (dále jen „ZDD“) a přidat si podmínkám v nich stanovených (samostatně pro JE Temelín a JE Dukovany). Odběratel sdělí Dodavateli způsob a možnosti, jak se s ZDD seznámit. ZDD je soubor dokumentů, který obsahuje vnitřní předpisy Odběratele, které jsou Dodavatel a jeho pracovníci povinni dodržovat. Dodavatel je dále povinen při plnění Smlouvy dodržovat také další vnitřní předpisy Odběratele, které nejsou obsaženy v ZDD a se kterými byl seznámen nebo mu byl sdělen způsob a možnosti, jak se s nimi seznámit. Tímto není dotčena povinnost Dodavatele dodržovat povinnosti vyplývající z právních předpisů a ze Smlouvy. Opakované porušení těchto povinností a pravidel bude považováno za podstatné porušení Smlouvy s možností odstoupit od Smlouvy. Před zahájením prací je Dodavatel povinen zajistit prokazatelně proškolení svých pracovníků z těchto pravidel a předpisů a zajistit jejich dodržování. Odběratel má právo kontrolovat plnění této povinnosti a o výsledku této kontroly provede zápis, zpravidla do deníku.

5.6.2. Dodavatel musí vyslat své pracovníky, kteří budou vstupovat do JE, na školení ve smyslu sdílené dokumentace Odběratele č. ČEZ_ME_0012 - Příprava zaměstnanců dodavatelů JE a metodiky ČEZ_ME_0899 Zajišťování plnění bezpečnostních požadavků FO JM a JZ, předaných v ZDD, zajistit splnění podmínek Odběratele pro vstup pracovníků do JE a odpovídat na všech svých zde umístěných pracovištích za dodržování režimových opatření a havarijní připravenosti. Dodavatel se zavazuje, že jeho pracovníci, kteří budou vstupovat do JE, budou dodržovat ustanovení sdílené dokumentace č. ČEZ_SD_0006 „BOZP a hygiena práce“, předané v ZDD, a zajistit seznámení svých pracovníků s nimi. Opakované porušení těchto povinností bude považováno za podstatné porušení Smlouvy s možností odstoupit od Smlouvy.

5.6.3. Dodavatel se zavazuje, že jeho pracovníci, které ke splnění Předmětu Plnění použije (včetně jeho poddodavatelů), pokud budou vstupovat do střeženého prostoru, popř. do životně důležitého prostoru JE Dukovany nebo JE Temelín, vyhoví podmínkám zákona č. 283/2016 Sb., atomový zákon.

5.6.4. Je-li Plnění poskytováno v areálu JE Dukovany či JE Temelín je Dodavatel povinen plnit veškeré vnitřní předpisy a pokyny Odběratele vztahující se k bezpečnosti a hygieně práce, požární a technologické bezpečnosti, likvidaci odpadu, udržování pořádku a režimová opatření o pohybu osob a přípravě materiálů v areálu JE Dukovany či JE Temelín, se kterými byl prokazatelně seznámen. Dodavatel rovněž odpovídá za jednání svých zaměstnanců a zaměstnanců svých poddodavatelů. Dodavatel se kromě jiného také zavazuje dodržovat pokyny související se zákazem používání radiostanic a mobilních telefonů. Radiostanice a mobilní telefony musí být vypnuty ve všech prostorách a místnostech označených výstražnou tabulkou, zvláště pak v objektech hlavních výrobních bloků: strojojna, podélná etažérka, příčná etažérka, dieselgenerátorová stanice. Před zahájením prací je Dodavatel povinen zajistit proškolení svých pracovníků a poddodavatelů z těchto pravidel a předpisů a zajistit jejich dodržování svými pracovníky a poddodavateli.

5.6.5. V oblastech radiací ochrany se povinnosti Dodavatele a spolupůsobení Odběratele řídí interními předpisy obsaženými v ZDD.

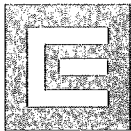
5.6.6. Původcem odpadů vzniklých ve střeženém prostoru jaderné elektrárny v souvislosti s Plněním je Odběratel. Dodavatel bude respektovat při provádění Plnění ustanovení ZDD (zejména ČEZ_SD_0010).

5.6.7. Původcem odpadů vzniklých mimo střežený prostor JE v souvislosti s Plněním je Dodavatel. Veškeré nakládání s odpady vzniklými v souvislosti s prováděním Plnění zahrnující manipulaci, dopravu a odstranění zajistí Dodavatel. Dodavatel bude respektovat při provádění Plnění zákon č. 185/2001 Sb., o odpadech a o změně některých dalších zákonů. Tato činnost je zahrnuta ve smluvní ceně. Tímto není dotčeno ustanovení č. 3.6.

5.6.8. Odběratel se zavazuje zabezpečit v JE pro pracovníky Dodavatele v případě vzniku mimořádné události realizaci příslušných neodkladných ochranných opatření (ukrytí, jodová profylaxe, evakuace). Dodavatel je povinen zabezpečit účast svých pracovníků na případných havarijních cvičeních bez nároku na finanční náhradu. V případě vzniku mimořádné události jsou pracovníci Dodavatele povinni se řídit pokyny směnového inženýra a havarijního štabu Odběratele.

6 PRÁVA A POVINNOSTI SMLUVNÍCH STRAN PŘI PLNĚNÍ SMLOUVY

- 6.1. Dodavatel je povinen umožnit Odběrateli prohlídku Plnění kdykoliv do jeho předání (odevzdání), zejm. před zakrytím rozhodujících částí Plnění, ve výrobním závodu, při přepravě i v Místě plnění.
- 6.2. V případě Plnění dodaného na Místo plnění mimo sklad Odběratele je Dodavatel povinen avizovat elektronickou poštou nebo telefonicky dodávku Plnění nejméně tři pracovní dny před předpokládaným datem dodání osobě Odběratele uvedené ve Smlouvě. Odběratel není povinen převzít Plnění před sjednaným datem.
- 6.3. Věci, které jsou součástí Plnění, musí být nové a nepoužité a musí se jednat o věci, které mají Smlouvou a právními předpisy stanovenou jakost, množství, míru, váhu, popř. provedení, jsou bez vad a odpovídají závazným technickým, hygienickým a bezpečnostním normám a právním předpisům. Jsou-li jakost a provedení Plnění určeny dle vzorku nebo předlohy, je Dodavatel povinen předat (odevzdat) Plnění s vlastnostmi vzorku nebo předlohy, které předložil Odběratel.
- 6.4. Dodavatel je povinen dodat Plnění, jež neobsahuje látky, jejichž používání je dle právních předpisů omezeno nebo zakázáno, zvláště pak polychlorované bifenylly (PCB), azbest, chlor, fluor nebo rtuť. V případě, že Odběratel po Dodavateli požaduje Plnění, které tyto látky obsahuje, je Dodavatel povinen Odběratel na tuto skutečnost před uzavřením Smlouvy upozornit, ledaže to vyplývá z povahy věci. Plnění, které je podle zákona č. 350/2011 Sb., o chemických látkách a chemických směsích a o změně některých zákonů (chemický zákon), látkou nebo směsí s nebezpečnými vlastnostmi, je Dodavatel povinen dodat a zajistit jeho přepravu ve správně označeném obalu a s příslušnými bezpečnostními listy. Bezpečnostní listy chemických látek a směsí (podle nařízení Evropského parlamentu a Rady (ES) č. 1272/2008 o



OBCHODNÍ PODMÍNKY

platné a účinné od 10. února 2020

klasifikací, označování a balení látek a směsí], Scénář expozice (podle nařízení REACH čili nařízení Evropského parlamentu a Rady (ES) č. 1907/2006 o registraci, hodnocení, povolování a omezování chemických látek), ATEST a materiálový list (nejsou-li součástí bezpečnostního listu) musí být Odběrateli předány zdarma v tištěné a dále též i elektronické podobě na adresu bezpečnostni.listy@cez.cz, a to nejpozději při dodání těchto chemických látek a směsí, jakož i jejich pozdější revize bezodkladně po jejich vyhotovení. Na obalu Plnění a v dodacím listu Dodavatel vyznačí dobu použitelnosti (Use by date) či minimální trvanlivosti (Best before). Pokud Bezpečnostní list, Scénář expozice, ATEST nebo materiálový list nebudou dodány nejpozději spolu s Plněním nebo nebude vyznačena doba použitelnosti či minimální trvanlivosti nebo v době dodání uplynula již více než 1/3 expirační lhůty (resp. doby minimální trvanlivosti), bude Plnění považováno za vadné. Pokud dodávaná chemická látka či směs není podle uvedených předpisů klasifikována jako chemická látka či směs s nebezpečnými vlastnostmi, dodá Dodavatel spolu s Plněním prohlášení, že chemická látka nebo směs nemá nebezpečné vlastnosti.

6.5. Dodavatel je povinen dodat Odběrateli spolu s Plněním zejména tyto dokumenty v českém jazyce: Návod k obsluze a údržbě, prohlášení o shodě, bezpečnostní list chemických látek a směsí, osvědčení o jakosti a kompletnosti, materiálový atest a jinou dokumentaci tvořící součást Předání. Dodavatel je povinen v případě, že používání Plnění podléhá schválení státním orgánem nebo jiným orgánem stanoveným zákonem (například státní nebo autorizovanou zkušebnou), dodat úřední rozhodnutí či osvědčení o schválení.

6.6. V případě že Plnění je zařazeno mezi položky, jejichž dovoz je podmíněn povolením k dovozu dle předpisů Evropských společností, Dodavatel je povinen plnit povinnosti stanovené těmito právními předpisy. Dodavatel z ČR (se sídlem v ČR) je povinen řídit se i zákonem č. 594/2004 Sb., jímž se provádí režim Evropských společností pro kontrolu vývozu, přepravy, zprostředkování a tranzitu zboží dvojího užití, a zákonem č. 263/2016 Sb., atomový zákon, a jejich prováděcích vyhláškách. Bude-li Plnění mezi položky podléhající povolení k dovozu zařazeno až v průběhu plnění Smlouvy, Dodavatel je povinen bezodkladně o tomto zjištění informovat Odběratele. Bez povolení k dovozu nelze jednoduše položku dodat.

6.7. Pokud Plnění nebo některá jeho část je specifikována číslem dílu nebo modelu, popisem nebo průmyslovým vzorem uvedeným ve Smlouvě, je Dodavatel povinen zajistit, aby Plnění nebo jeho část splňovalo všechny požadavky nejnovější verze příslušného katalogového či technického listu výrobce, popisu nebo průmyslového vzoru. V případě, že Dodavatel není výrobcem Plnění, je povinen vynaložit veškeré úsilí k tomu, aby zajistil, že Plnění nebo jeho část je vyrobeno původním výrobcem a je v souladu s příslušným katalogovým či technickým listem, popisem nebo průmyslovým vzorem. Pokud Dodavatel zamýšlí dodat alternativní Plnění, které by nemuselo splňovat požadavky uvedené v tomto ustanovení výše, je Dodavatel povinen informovat Odběratele o veškerých odchylkách a získat jeho písemný souhlas před předáním alternativního Plnění Odběrateli.

6.8. Podezřelé či Padělané Plnění nebo jeho část je považováno za vadné a může být vráceno Dodavateli, nebo zadrženo Odběratelem po pozdější šetření. Dodavatel bez zbytečného odkladu nahradí Podezřelé či Padělané Plnění nebo jeho část takovým, které splňuje požadavky uvedené ve smlouvě, a je povinen nahradit Odběrateli veškeré účelné vynaložené náklady spojené s provedením zkoušek a testů, demontáží, výměnou a opětovnou instalací Plnění nebo jeho části. Práva Odběratele z Padělaného či Podezřelého Plnění se promítají za 10 let po dodání takového Plnění.

6.8. Dodavatel nemá nárok na žádné dodatečné platby a prodloužení doby Plnění z důvodu chybné interpretace jakýchkoliv podkladů vztahujících se k Plnění.

7 PŘEDÁNÍ A PŘEVZETÍ PLNĚNÍ

7.1. Odběratel je povinen od Dodavatele převzít Plnění výlučně jen v případě, je-li předáváno (odevzdáváno) řádně, tj. dle podmínek stanovených Smlouvou a v souladu s právními předpisy. Odběratel může převzít i Plnění obsahující vady nebránící jeho řádnému a bezpečnému užívání; tím nejsou dotčena jeho práva z vad.

7.2. Spolu s Plněním předá Dodavatel Odběrateli návrh písemného potvrzení o předání a převzetí Plnění, v němž Dodavatel prohlásí, že Plnění dodal řádně.

7.3. V případě, že v písemném potvrzení o předání a převzetí Plnění jsou uvedeny vady, platí, že Odběratel převzal Plnění s výhradou odstranění uvedených vad v určeném termínu; není-li termín určen, platí, že je Dodavatel povinen vady odstranit bezodkladně, nejdéle do 15 dnů.

7.4. Zkoušky, jimiž Dodavatel prokazuje soulad dodaného Plnění se Smlouvou, provádí za přítomnosti Odběratele a veškeré náklady s nimi spojené nese Dodavatel, a to i v případě zkoušek opakovaných v důsledku neprokázání parametrů dodaného Plnění stanovených ve Smlouvě.

7.5. Odběratel je povinen převzít Plnění pouze v pracovních dnech od 7:00 hod. do 15:00 hod. Dodavatel je povinen Plnění dodat v Místě plnění dohodnutém ve Smlouvě v obchodní paritě DDP dle INCOTERMS 2010.

7.6. Dodavatel je povinen Plnění, je-li jím hmotná věc, zabalit, a to takovým způsobem, aby nedošlo k jeho poškození nebo zničení. Není-li v potvrzení o předání a převzetí Plnění (dodacím listu aj.) uvedeno jinak, jsou obaly, ve kterých je Plnění dodáno, považovány za nevratné a zahrnuté do Ceny. Dodavatel je povinen odebrat od Odběratele vratné obaly a použít výrobky, na které se vztahuje povinnost jejich zpětného odběru dle právních předpisů.

7.7. Kusové a poštovní zásilky je Dodavatel povinen označit vždy na vnější straně obalu číslem Smlouvy Odběratele.

8 PŘECHOD VLASTNICKÉHO PRÁVA, PŘECHOD NEBEZPEČÍ ŠKODY NA VĚCI

8.1. Vlastnické právo k věci, která je součástí Plnění, přechází z Dodavatele na Odběratele okamžikem splnění nebo zaplacením (zaplacením se rozumí i zaplacení zálohové platby), podle toho, která ze skutečností nastala dříve.

8.2. Bez ohledu na nabytí vlastnického práva k věci, odpovědnost za ni a její ochranu společně s rizikem ztráty, zničení nebo poškození či jakékoliv jiné újmy přechází z Dodavatele

na Odběratele okamžikem podpisu písemného potvrzení o předání a převzetí Plnění mezi Dodavatelem a Odběratelem.

8.3. Nebezpečí škody, nahodilých ztrát a zkázy věci, na které má Dodavatel provádat Plnění, a všech převzatých věcí a pracovišť, přechází na Dodavatele předáním a převzetím věci a pracovišť. Zpět na Odběratele přechází předáním a převzetím Plnění a vrácením věci a pracovišť.

9 PLATEBNÍ PODMÍNKY

9.1. Platba se uskutečňuje vždy na základě faktury vystavené Dodavatelem. V případě, že bude Plnění převzato na základě předávacího protokolu, bude datum převzetí Plnění uvedené na potvrzení o předání a převzetí Plnění dnem uskutečnění zdanitelného plnění.

9.2. Nárok na platbu Dodavatel doloží fakturou s řádným popisem Plnění, jakož i ostatními doklady dle Smlouvy. Odběratel zaplatí Dodavateli Cenu podle Smlouvy po doručení faktury a písemného potvrzení o předání a převzetí Plnění podepsaného Oprávněnými zástupci obou smluvních stran dokládající převzetí (odevzdání) Plnění.

9.3. Platby budou probíhat pouze bezhotovostní formou na bankovní účet Dodavatele uvedený ve Smlouvě. V případě, že Dodavatel je plátcem DPH (dále jen Plátcem daně v ČR) ve smyslu zákona č. 235/2004 Sb., o dani z přidané hodnoty (dále jen „zákon o DPH“), musí být tento bankovní účet bankovním účtem vedeným u tuzemského poskytovatele platebních služeb a zveřejněným způsobem umožňujícím dálkový přístup dle § 96 odst. 2 zákona o DPH. Změnu bankovního spojení lze provést pouze písemným dodatkem ke Smlouvě nebo písemným sdělením prokazatelně doručeným Odběrateli, nejpozději spolu s příslušnou fakturou. Toto sdělení musí být podepsáno osobami oprávněnými k podpisu Smlouvy. V případě Dodavatele, který je Plátcem daně v ČR, nový bankovní účet musí být vedený u tuzemského poskytovatele platebních služeb a musí být zveřejněným způsobem umožňujícím dálkový přístup.

9.4. Platby budou provedeny do třiceti dnů počínaje dnem následujícím po doručení faktury Odběrateli. Odběratel není v prodloužení se zaplacením faktury, pokud nejpozději v poslední den její splatnosti byla částka odpovídající Ceně odeslána z účtu Odběratele ve prospěch účtu Dodavatele.

9.5. V případě, že Odběratel převezme Plnění s vadami, které nebudou bránit bezpečnému užívání Plnění, právo Dodavatele na zaplacení Ceny ve výši deseti procent Ceny dle Smlouvy vznikne až po odstranění všech vad (dále jen „pozastávka“). V případě prodloužení s odstraněním vad uvedených v písemném potvrzení o předání a převzetí Plnění ve sjednané době je Odběratel oprávněn vady odstranit s tím, že náklady, které mu takovýmto odstraněním vzniknou, Odběratel započte na tuto pozastávku písemným oznámením zaslaným Dodavateli. Zbývající část Ceny Odběratel Dodavateli zaplatí do třiceti dnů ode dne oboustranného podepsání zápisu o odstranění všech vad.

9.6. Zahájení insolvenčního řízení vůči Dodavateli, které vyústí v prohlášení jeho úpadku, jakož i vstup Dodavatele do likvidace dává Odběrateli právo na slevu z Ceny ve výši deseti procent jako paušální náhradu nákladů Odběratele s případným odstraňováním vad Plnění, které Odběratel nebude schopen řešit, ač to bude jeho smluvní povinnost.

9.7. Právo fakturovat Cenu vzniká Dodavateli dnem převzetí Plnění.

9.8. Faktura musí obsahovat údaje podle § 435 Občanského zákoníku, a bude obsahovat náležitosti účetního a daňového dokladu podle právních předpisů, dále též číslo Smlouvy Odběratele a bankovní spojení Dodavatele. Zálohový list a u neplátců faktura budou obsahovat: označení zálohový list nebo faktura, jejich číslo, lhůtu splatnosti, datum vystavení, obchodní firmu, sídlo, IČO a DIČ obou smluvních stran, u fyzické osoby jméno a bydliště, popř. místo podnikání Dodavatele, číslo bankovního účtu Dodavatele, označení Plnění, fakturovanou částku, vypořádaní příp. zálohových plateb, jméno osoby zodpovědné za vystavení zálohového listu či faktury (dále jen „faktura“) a další náležitosti požadované ve Smlouvě. Ve fakturě musí být vždy uvedeno číslo Smlouvy Odběratele.

9.9. V případě, že faktura nebude obsahovat náležitosti uvedené v čl. 9.8 nebo bude uvedeno číslo bankovního účtu Dodavatele v rozporu se Smlouvou nebo v rozporu s písemným sdělením o jeho změně, Odběratel fakturu vrátí Dodavateli se žádostí o vystavení faktury nové. Ode dne doručení nové, doplněné nebo opravené faktury běží nová lhůta splatnosti Ceny. Veškeré bankovní výlohy a poplatky banky Odběratele spojené s platbou Ceny hrađí Odběratel, ostatní bankovní výlohy a poplatky spojené s plněním Smlouvy hrađí Dodavatel a jsou zahrnuté ve Ceně.

9.10. V případě, že Odběratel je Plátcem daně v ČR a dle § 109 zákona o DPH se lze oprávněně domnívat, že se Odběratel jako příjemce plnění může dostat do pozice ručitele za nezaplacenou daň z tohoto plnění, je Odběratel oprávněn uhradit daň z přidané hodnoty za Dodavatele přímo správci daně Dodavatele za účelem zvláštního způsobu zajištění daně dle § 109a zákona o DPH. O provedení platby Odběratel Dodavatele písemně informuje. Takto uhrazenou daňi dochází ke snížení pohledávky Dodavatele za Odběratelem o příslušnou částku daně a Dodavatel tak není oprávněn po Odběrateli požadovat uhrazení této částky.

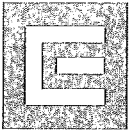
9.11. Pohledávky ze Smlouvy lze postoupit výlučně s předchozím písemným souhlasem druhé smluvní strany. V případě, že Dodavatel je Plátcem daně v ČR, současně souhlasu s postoupením pohledávky musí být dohoda smluvních stran o způsobu úhrady daně z přidané hodnoty z plnění, ke kterému se postupovaná pohledávka váže tak, aby došlo k řádné úhradě daně a nevzniklo tak riziko ručení příjemce zdanitelného plnění ve smyslu ustanovení § 109 zákona o DPH. Nedojde-li k takové dohodě, může být souhlas s postoupením pohledávky odepřen.

9.12. Faktura musí být zaslána Odběrateli na adresu pro zaslání faktur. Bude-li přiložena k zásilce, Odběratel nenes odpovědnost za prodloužení s úhradou Ceny.

9.13. Faktury, příp. zálohové listy, v listinné podobě musí být vyhotoveny ve formátu A4, jednostranného tisku, na standardním kancelářském papíru o hmotnosti cca 80 g/m², scannovatelné (kopirovatelné) černobíle bez ztráty informační hodnoty, čitelné a o maximálním rozsahu faktury, příp. zálohového listu, do pěti stran.

9.14. Dodavatel je oprávněn vystavit fakturu v elektronické podobě (ve formátu PDF/A), přičemž každý takto vystavený doklad bude s přílohou/přílohami tvořit jeden dokument.

9.15. Akceptovatelným způsobem je také zaslání faktury do datové schránky Odběratele.



OBCHODNÍ PODMÍNKY

platné a účinné od 10. února 2020

9.16. Za doručení faktury v elektronické podobě se považuje okamžik přijetí e-mailu nebo dodání datové zprávy do schránky příjemce.

10 ZÁRUKA ZA JAKOST

10.1. Dodavatel se zavazuje, že Plnění bude po záruční dobu způsobilé pro účel stanovený ve Smlouvě a není-li takový účel sjednán, pak pro účel obvyklý a že bude mít sjednané, popř. obvyklé vlastnosti. Záruční doba skončí uplynutím dvaceti čtyř měsíců a u stavebních prací šedesáti měsíců ode dne převzetí Plnění Odběratelem.

10.2. Odběratel nemá práva z vad, pouze pokud Dodavatel prokáže, že vada vznikla jako přímý důsledek toho, že Plnění nebylo v této záruční době používáno v souladu se Smlouvou. Do doby, než Dodavatel prokáže, že za vadu neodpovídá, se má za to, že Odběratel práva z vad má a Dodavatel je povinen, pakliže jej Odběratel k tomu vyzve v této době, vadu odstranit, jako kdyby Odběratel práva z vad měl. V případě, že již v průběhu odstraňování vady prokáže Dodavatel, že Odběratel práva z vad nemá, je Dodavatel povinen pokračovat v jejich odstranění, pokud Odběratel nestanoví jinak; Odběratel v takovém případě uhradí Dodavateli prokázané účelné vynaložené náklady s tím spojené. Obdobně platí, ukáže-li se až dodatečně, že Odběratel práva z vad nemá.

10.3. Odběratel umožní Dodavateli přístup k Plnění s cílem prověřit oznámenou vadu bez zbytečného odkladu v závislosti na provozní možnosti Odběratele. Dodavatel je povinen zahájit odstraňování vady do čtyřiceti osmi hodin po oznámení vady, popřípadě v přiměřeně lhůtě stanovené Odběratelem s ohledem na charakter vady a své provozní možnosti. Dodavatel je povinen v odstraňování vady nepřerušeno pokračovat s nasazením optimálního počtu pracovníků, s optimálním vybavením a umožňují-li to podmínky na pracovišti, i ve směnném provozu a vadu odstranit nejpozději ve lhůtě dohodnuté smluvními stranami a v případě, že nebude taková lhůta dohodnuta, nejdéle do 15 dnů ode dne, kdy mu Odběratel doručí oznámení o vadě. V opačném případě se jedná o prodlení s odstraňováním vady, pokud Odběratel nestanoví lhůtu novou. V případě, že Dodavatel v uvedené lhůtě nezahájí odstraňování vady nebo je jinak v prodlení s jejím odstraněním, je Odběratel oprávněn vadu odstranit sám nebo ji nechat odstranit, a to na náklady Dodavatele.

10.4. Dodavatel je povinen nahradit Odběrateli i veškeré účelné vynaložené náklady, které mu vznikly v souvislosti s odstraněním vady. Splatnost náhrady takových nákladů je třicet dnů po obdržení příslušné faktury Odběratelem.

10.5. Na vyměněnou nebo nově dodanou část Plnění v záruční době se vztahuje nová záruční doba, která začíná běžet dnem uvedení vyměněné nebo nově dodané části Plnění do provozu.

10.6. Odstranění vady nemá vliv na nárok Odběratele na smluvní pokutu a náhradu újmy. Po dobu vyřizování reklamace vad se běh záruční doby ve vztahu k celému Plnění stává od uplatnění reklamace do dne jejího vyřízení, tzn., že záruční doba pokračuje ve svém běhu až po vyřízení dané reklamace.

11 AUTORSKÁ A PRŮMYŠLOVÁ PRAVA

11.1. Naplňuje-li předmět Plnění či některá část Plnění znaky autorského díla, je součástí Plnění i poskytnutí licence Odběrateli k užití tohoto díla. Jedná se o licenci nevýhradní, v rozsahu časově (na dobu trvání majetkových práv), množstevně a územně neomezeném, a to jak k vytvořenému autorskému dílu jako celku i k jednotlivým jeho částem, v rozsahu ke všem známým způsobům užití díla, zejm. umožňujícím změnu, doplňování a rozšiřování autorského díla, spolu s právem udělení licencí. Dodavatel uzavřením smlouvy uděluje Odběrateli písemný souhlas k případnému postoupení licence. Odběratel je oprávněn umožnit užívání autorského díla (licence) též osobám, které ovládá, které jej ovládají nebo které mají s Odběratelem společnou ovládající osobu. Cena licence je zahrnuta v Ceně a zahrnuje i vyrovnání za právo autora na přiměřenou dodatečnou odměnu.

11.2. Odběratel je oprávněn užívat takto vytvořené autorské dílo pouze v souladu s jeho určením a za podmínek Smlouvy.

11.3. Pokud Dodavatel při plnění Smlouvy užije výsledek činnosti třetího subjektu, chráněný právem průmyslového nebo jiného duševního vlastnictví, autorským právem apod., a uplatní-li oprávněná osoba z tohoto titulu své nároky vůči Odběrateli, Dodavatel na své náklady vypořádá vznesené majetkové nároky a je odpovědný za jakoukoli újmu způsobenou Odběrateli.

11.4. Odběratel má užívat práva k dokumentaci poskytnuté na základě Smlouvy takto:

11.4.1. Odběratel je oprávněn poskytnout dokumentaci nezbytnému okruhu třetích osob, které pro něho budou zabezpečovat provozování, opravy, údržbu, technické zhodnocení a investice do zařízení, které je součástí Plnění, včetně užití ve výběrových řízeních pro zajištění těchto činností. Odběratel dokumentaci neužije nad rámec sjednaný ve Smlouvě a nepoužije ji k opravě, údržbě či provozování zařízení třetích osob, nebude vyrábět nová obdobná zařízení pro potřeby třetích osob a neposkytne dokumentaci třetím osobám k uvedeným činnostem v jejich prospěch nebo prospěch dalších osob.

11.4.2. Odběratel je oprávněn použít dokumentaci k provozování, opravě, údržbě, technickému zhodnocení či k investicím do stávajících obdobných zařízení či k výrobě nového obdobného zařízení, které je nebo se stane vlastnictvím Odběratele a v nezbytné míře s touto dokumentací seznámit okruh třetích osob, které na základě výběrového řízení pro něho budou tyto činnosti provádět.

12 SMLUVNÍ POKUTY, ÚROKY Z PRODLENÍ

12.1. Poruší-li Dodavatel povinnost dodržet lhůtu nebo dobu, zejm. dobu Plnění, má Odběratel právo po něm požadovat zaplacení smluvní pokuty ve výši 0,5 % Ceny za každý, byť i započatý den prodlení a za každou nesplněnou povinnost samostatně.

12.2. V případě prodlení Dodavatele se zahájením odstranění reklamované vady má Odběratel právo požadovat po Dodavateli zaplacení smluvní pokuty ve výši 1.000 Kč za každý, byť i započatý den prodlení a vadu.

12.3. V případě prodlení Dodavatele s odstraněním reklamované vady má Odběratel právo požadovat zaplacení smluvní pokuty ve výši 1.000 Kč za každý, byť i započatý den prodlení a vadu.

12.4. Při prodlení Dodavatele s předáním (vrácením) Místa plnění má Odběratel právo požadovat po Dodavateli zaplacení smluvní pokuty ve výši 1.000 Kč za každý, byť i započatý den prodlení.

12.5. Dodavatel je povinen v případě porušení pravidel a předpisů dle čl. 5.6. uhradit Odběrateli smluvní pokutu ve výši stanovené v příloze metodiky ČEZ_ME_0342 – Uplatnění restrikčních opatření v JE a dále si Odběratel vyhrazuje právo omezit nebo zamezit vstup pracovníků Dodavatele či jeho poddodavatelů do objektů JE a přítomné, jichž se porušení týká, odtud vykázat. V případě, kdy částky smluvních pokut za porušení interních předpisů Odběratele nejsou uvedeny v příloze metodiky ČEZ_ME_0342 – Uplatnění restrikčních opatření v JE, činí výše smluvní pokuty za každý jednotlivý případ porušení výše uvedených předpisů 1.000 Kč.

12.6. V případě porušení povinností týkající se ochrany Neveřejných informací zaplatí smluvní strana porušující svou povinnost druhé smluvní straně smluvní pokutu ve výši 100.000 Kč za každý případ porušení.

12.7. V případě prodlení s platbou vyúčtovanou v souladu se Smlouvou zaplatí dlužník věřiteli úrok z prodlení ve výši 0,02 % z dlužné částky za každý, byť i započatý den prodlení.

12.8. Dlužník je povinen zaplatit smluvní pokutu úrok z prodlení na bankovní účet uvedený ve Smlouvě, příp. sdělený dle Smlouvy.

12.9. Splatnost smluvní pokuty a úroku z prodlení je třicet dnů ode dne doručení vyúčtování druhé smluvní straně.

12.10. Zaplacením smluvní pokuty není dotčena povinnost splnit závazek řádně, ani nárok druhé strany na náhradu vzniklé škody.

13 OCHRANA NEVEŘEJNÝCH INFORMACÍ

13.1. Smluvní strany jsou povinny chránit před vyzrazením Neveřejné informace, se kterými se seznámí v rámci jejich vzájemného obchodního styku, a to v jakékoli podobě, ať písemně, ústně, pozorováním či jiným způsobem.

13.2. Smluvní strany se zavazují, že o Neveřejných informacích budou zachovávat mlčenlivost, resp. nebudou je dále rozšiřovat nebo reprodukovat a nezpřístupní je třetí straně. Současně se smluvní strany zavazují, že hmotné nosiče Neveřejných informací druhé Smluvní strany zabezpečí minimálně v úrovni a kvalitě, jakou poskytují ochranu vlastním neveřejným informacím.

13.3. Smluvní strany se dále zavazují, že Neveřejné informace nepoužijí bez předchozího písemného souhlasu druhé strany v rozporu s jejich účelem ani účelem jejich poskytnutí pro své potřeby nebo ve prospěch třetích osob, a to po dobu trvání Smlouvy a dále po dobu, po kterou si tyto informace udrží svou hodnotu pro poskytující smluvní stranu, vždy však nejméně pět let po ukončení Smlouvy.

13.4. V případě, že bude Dodavatel nezbytně nutně potřebovat k zajištění některé činnosti třetí stranu, může jí předat Neveřejné informace pouze s předchozím písemným souhlasem Odběratele, a to pouze za podmínky, že se taková třetí strana smluvně zaváže Dodavateli k ochraně předaných Neveřejných informací minimálně v rozsahu uvedeném v těchto Obchodních podmínkách.

13.5. Smluvní strana je oprávněna bez souhlasu druhé smluvní strany sdělit v nezbytném rozsahu Neveřejné informace, které budou vyžadovány státními orgány, úřady a institucemi.

13.6. Je-li Dodavatel povinnou osobou podle ustanovení § 2 odst. 1 zák. č. 340/2015 Sb., o zvláštních podmínkách účinnosti některých smluv, uveřejňování těchto smluv a o registru smluv (zákon o registru smluv), ve znění pozdějších předpisů, nevztahuje-li se na Smlouvu žádná výjimka z povinnosti uveřejnění podle § 3 zákona o registru smluv, Odběratel uveřejní Smlouvu v registru smluv po anonymizaci Neveřejných informací a dalších údajů, které uveřejnění v registru smluv nepodléhají. V takovém případě nabyvá Smlouva účinnosti nejdříve uveřejněním v registru smluv. O uveřejnění v registru smluv Dodavatel obdrží potvrzení z informačního systému registru smluv zasláné do jeho datové schránky, má-li ji zřízeno.

13.7. Povinnosti shora uvedené se nevztahují na informace, které

13.7.1. jsou nebo se již staly veřejně známy bez zavinění přijímající smluvní strany;

13.7.2. již byly v držení přijímající smluvní strany před přijetím od druhé smluvní strany;

13.7.3. přijímající smluvní strana legálně obdržela od třetí strany;

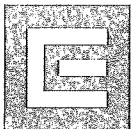
13.7.4. přijímající smluvní strana získala nezávisle na informacích získaných od druhé smluvní strany a je to schopna doložit svými záznamy.

13.8. Poskytnutí Neveřejných informací nezakládá žádná práva na licenci, ochrannou známku, patent, právo užití autorského díla, ani jakékoli jiné právo duševního nebo průmyslového vlastnictví.

13.9. Neveřejné informace zůstanou vlastnictvím poskytující smluvní strany a budou přijímající smluvní stranou vráceny straně poskytující, a to nejpozději do tří pracovních dnů po obdržení písemného požadavku poskytující smluvní strany nebo v případě, že informace nebo poskytnuté údaje přijímající smluvní strana nebude nadále potřebovat.

14 UKONČENÍ SMLOUVY

14.1. Smluvní strana má právo odstoupit od Smlouvy z důvodu porušení Smlouvy podstatným způsobem. Dodavatel poruší Smlouvu podstatným způsobem, když zejména: převede své závazky, povinnosti nebo práva plynoucí ze Smlouvy nebo jejich výkon na jiný subjekt bez předchozího souhlasu Odběratele, opakovaně nebo zvlášť hrubým způsobem poruší v Místě plnění nebo v Areálu Odběratele pravidla BOZP, PO a jiná bezpečnostní pravidla nebo jedná způsobem, jímž může způsobit újmu na majetku Odběratele, smluvní pokuty uložené Dodavateli podle Smlouvy dosáhnou hodnoty deseti procent Ceny, opakovaně nedodrží technologické postupy, poruší jakost Plnění vyplývající z norem, Smlouvy nebo z právních předpisů, nebo je v prodlení s minimálně dvěma dílčími dobami plnění o více než šedesát dní nebo je v prodlení oproti době plnění o více než třicet dní; v takovém případě



OBCHODNÍ PODMÍNKY

platné a účinné od 10. února 2020

Odběratel není povinen hradit žádné náklady, které Dodavateli vznikly v souvislosti s přípravou plnění Smlouvy.

14.2. Odběratel odstoupí od Smlouvy tím, že Dodavateli doručí „Oznámení o odstoupení od Smlouvy“. Dodavatel bude postupovat podle pokynů uvedených v tomto oznámení. Odběratel je oprávněn zajistit Plnění nebo jeho část, případně je oprávněn nebo jinak uvést do souladu se Smlouvou. Náklady za tím spojené převyšující Cenu uhradí Dodavatel, a to do třiceti dnů po obdržení faktury Odběratele. Pokud není v Oznámení o odstoupení od Smlouvy uvedeno jinak, platí, že Dodavatel po jeho obdržení neprodleně:

- zastaví Plnění nebo jeho část;
- ukončí všechny poddodavatelské smlouvy vázající se k Plnění;
- předá Odběrateli Plnění v tom stavu, v jakém se nalézá, a postoupí Odběrateli veškerá práva k Plnění včetně práv z duševního vlastnictví vztahujících se k Plnění. Odstoupením od Smlouvy nezaniká povinnost Dodavatele zaplatit smluvní pokuty, záruka za jakost dokončených částí Plnění a povinnost nahradit případnou újmu.

14.3. Ukončením trvání Smlouvy nejsou dotčena práva smluvních stran na zaplacení dlužných částek, úroků z prodlení, smluvních pokut a náhrady škody jakož i ostatních pohledávek dle Smlouvy. Nevypořádané závazky a povinnosti smluvních stran vyplývající ze Smlouvy vzniklé před ukončením trvání Smlouvy se smluvní strany zavazují vypořádat nejpozději do čtyřiceti pěti (45) kalendářních dní ode dne ukončení trvání Smlouvy.

15 ZÁSADY ETICKÉHO JEDNÁNÍ VE SMLUVNÍM VZTAHU

15.1. Dodavatel se zavazuje, že bude dodržovat etické principy, zákony, pravidla a způsoby chování, které plně odpovídají Etickému kodexu Skupiny ČEZ a její politice dodržování právních a etických zásad v podnikání. Dodavatel se seznámil se Závazkem etického chování, který je dostupný na internetových stránkách www.cez.cz v sekci pro dodavatele. Dodavatel bude Závazek etického chování dodržovat při plnění této Smlouvy i případně jiné smlouvy, a to i ve vztazích se třetími osobami.

15.2. Bez ohledu na výše uvedené,

- Zaměstnanci Dodavatele nejsou povinni individuálně podepsat souhlas s dodržováním Závazku etického chování, Dodavatel se však tímto zavazuje zajistit dodržování Závazku etického chování jeho zaměstnanci;
- Dodavatel není povinen dodržet požadavky Závazku etického chování v případě, pokud by jeho dodržení způsobilo porušení povinnosti mlčenlivosti, kterou má Dodavatel vůči třetími osobám;
- Závazek etického chování nesmí znemožnit Dodavateli, aby se domáhal svých práv ze Smlouvy či jiné smlouvy;
- Dodavatel bude uchovávat záznamy ohledně jeho plnění pro Odběratele způsobem u Dodavatele obvyklým;
- Dodavatel vynaloží přiměřené úsilí vyhovět odůvodněným požadavkům auditorů Skupiny ČEZ na přístup k záznamům vztahujícím se k plnění Dodavatele pro Odběratele, ale nebude nucen porušit své standardní postupy pro přístup k záznamům; stejně tak Dodavatel neposkytne Odběrateli nebo jejím auditorům fyzický přístup do svých záznamů či své síle;
- Ustanovení Závazku etického chování, týkající se Duševního vlastnictví, vnitřních a důvěrných informací, zejména vrácení podkladů důvěrného nebo interního charakteru, se neuplatní v tom rozsahu, v jakém je v této Smlouvě případně i jiné smlouvě v konkrétních bodech sjednán odchýlný postup;
- žádné ustanovení Závazku etického chování neznemožní Dodavateli pracovat pro Odběratele při dodržení interních pravidel Dodavatele o konfliktu zájmů a při dodržení smluvních závazků Dodavatele vůči Odběrateli a Skupině ČEZ;
- povinnost dodržovat právní předpisy proti praní špinavých peněz se na Dodavatele vztahuje v rozsahu těchto předpisů, kterým Dodavatel podléhá.

15.3. V případě neplnění nebo hrubého porušení Závazku etického chování je Odběratel oprávněn od Smlouvy případně od jiné smlouvy odstoupit, přičemž odstoupení je jediným nárokem takového porušení.

15.4. Dodavatel se podpisem Smlouvy zavazuje a prohlašuje, že:

- Rádně a včas plní své závazky vůči státu, zejména řádně a včas hradí daň z přidané hodnoty a předkládá řádně, včas a průkazným způsobem přiznání k dani z přidané hodnoty.
- Nenachází se v takové ekonomické situaci, v důsledku které by byla ohrožena jeho schopnost plnit řádně a včas své závazky z obchodního styku a/nebo závazky vůči státu, včetně daňových závazků, a současně ani s ohledem na jeho ekonomickou, hospodářskou a obchodní situaci neohroží takový stav, kdy by pozbýl schopnost řádně hradit své závazky z obchodního styku či vůči státu, včetně závazků daňových.
- Nebylo vůči němu zahájeno insolvenční řízení a že ani zahájení takového řízení nehrozí, jelikož není v situaci, kterou by bylo možné kvalifikovat dle právních předpisů jako úpadek a ani vznik takové situace u něho nehrozí.
- Nikdy nebyl účasten a ani nehrozí, že kdy v budoucnu bude účasten, na krácení daňových povinností či dokonce sám aby krátil své daňové povinnosti, tzn., aby se choval v rozporu s právními předpisy, a dále že nikdy nebyl účasten toho, aby byla vylákána daňová výhoda, a že ani nikdy nebude sám jednat takovým způsobem, který by bylo možné kdykoli v budoucnu kvalifikovat za vylákání daňové výhody apod.
- Zajistí, aby veškerá jeho prohlášení a ujištění, která poskytl Odběrateli, byla platná a účinná, pravdivá a úplná, po celou dobu trvání příslušného smluvního vztahu.
- Dodavatel na požádání předloží Odběrateli potvrzení správce daně o tom, že nemá daňové závazky po lhůtě splatnosti.
- Dodavatel neprodleně, nejpozději do 3 (tří) pracovních dnů ode dne, kdy se dozví a/nebo může při vynaložení řádné péče dozvědět, písemně a prokazatelně informuje Odběratele o tom, že nastala jakákoli změna v prohlášeních definovaných v bodech (i) – (vi), včetně přesného vymezení změny.
- Dodavatel bere na vědomí, že pokud v průběhu plnění nastane u něho takováto změna, která bude oznámena, a/nebo nastane změna, která nebude oznámena, ale Odběratel bude schopen prokázat, že k takové změně došlo, apod., jedná se

o porušení smlouvy podstatným způsobem ve smyslu čl. 14.1 a Odběratel má právo odstoupit od smlouvy (jako celku, nebo jen případně od dílčího plnění) a/nebo pozastavit odběr dodávek od Odběratele do doby, než bude stav odstraněn.

16 ZVLÁŠTNÍ UJEDNÁNÍ PRO DODAVATELE, KTEŘÍ NEJSOU DAŇOVÝMI REZIDENTY ČESKÉ REPUBLIKY

16.1. Podpisem Smlouvy poskytne Dodavatel prohlášení o svém daňovém rezidentství a o existenci/neexistenci stále provozovny Dodavatele na území České republiky. Podpisem Smlouvy se Dodavatel dále zavazuje poskytnout Odběrateli originální potvrzení o svém daňovém rezidentství vydané jeho příslušným správcem daně.

16.2. Podpisem Smlouvy Dodavatel prohlašuje, že je skutečným vlastníkem příjmů vyplývajících ze Smlouvy, a to ve smyslu příslušné smlouvy o zamezení dvojímu zdanění, uzavřené mezi Českou republikou a státem, jehož daňovým rezidentem je Dodavatel. V případě, že Dodavatel není skutečným vlastníkem příjmů ve smyslu tohoto ustanovení, neprodleně tuto skutečnost sdělí Odběrateli.

16.3. Dodavatel opravňuje Odběratele k srážení srážkové daně z plateb vůči Dodavateli dle smlouvy o zamezení dvojího zdanění, pokud je to právními předpisy požadováno. V takovém případě je Odběratel povinen odvést tuto daň českému finančnímu úřadu a poskytnout Dodavateli potvrzení vydané českým finančním úřadem potvrzující vyšší srážené a odvedené daně, pokud o toto potvrzení Dodavatel požádá.

16.4. V případě naplnění podmínek stanovených v § 38e zákona č. 586/1992 Sb., o daních z příjmů (dále jen „Zákon o daních z příjmů“) je Odběratel oprávněn srazit zajištění daně z úhrad vůči Dodavateli ve výši stanovené Zákonem o daních z příjmů nebo v platném rozhodnutí vydaném Dodavateli jeho správcem daně v ČR. Má-li Dodavatel takové rozhodnutí k dispozici, je povinen jej poskytnout Odběrateli před vystavením první faktury, nebo ihned po jeho vydání správcem daně. V opačném případě je Odběratel oprávněn uplatnit zajištění daně ve výši stanovené Zákonem o daních z příjmů.

16.5. Dodavatel se podpisem Smlouvy zavazuje neprodleně písemně informovat Odběratele o jakýchkoli změnách na straně Dodavatele, které mohou mít vliv na správné uplatnění srážkové daně nebo zajištění daně ve smyslu předchozích odstavců tohoto článku, zejména o změně daňového rezidentství Dodavatele, o vzniku/zániku stále provozovny Dodavatele v ČR, či o změně skutečného vlastnictví příjmů vyplývajících ze Smlouvy.

17 OCHRANA OSOBNÍCH ÚDAJŮ

17.1. Smluvní strany jsou při plnění Smlouvy povinny postupovat v souladu s Nařízením Evropského parlamentu a Rady (EU) 2016/679 ze dne 27. dubna 2016 o ochraně fyzických osob v souvislosti se zpracováním osobních údajů a o volném pohybu těchto údajů a o zrušení směrnice 95/46/ES (obecné nařízení o ochraně osobních údajů), („Nařízení“) a zákonem č. 110/2019 Sb., o zpracování osobních údajů (dále jen „ZZOÚ“). Podrobnosti o zpracování osobních údajů Odběratelem jsou uvedeny na internetových stránkách <https://www.cez.cz/cslo-cez/ochrana-osobnich-udaju/informace-o-zpracovani-osobnich-udaju>.

17.2. Budou-li smluvní strany za účelem plnění Smlouvy zpracovávat osobní údaje, uzavřou za tím účelem smlouvu o zpracování osobních údajů dle čl. 28 odst. 3 Nařízení a ZZOÚ.

18 OSTATNÍ UJEDNÁNÍ

18.1. Rozhodným právem je právo České republiky s vyloučením aplikace Vídeňské Úmluvy OSN o smlouvách o mezinárodní koupi zboží. Spory v souvislosti se Smlouvou budou smluvní strany řešit před obecným soudem, jehož příslušnost bude dána místem sídla Odběratele ke dni podání žaloby.

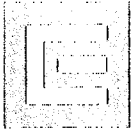
18.2. Změny Smlouvy mohou být prováděny pouze písemnou dohodou podepsanou Oprávněnými zástupci obou smluvních stran; jiná forma dohody je vyloučena. K platnosti změny Smlouvy se vyžaduje dohoda o celém jejím obsahu. Změny Oprávněných zástupců smluvních stran uvedených ve Smlouvě či telefonicky nebo e-mailovými spojení a změny bankovního účtu Dodavatele lze činit písemným sdělením druhé smluvní straně; změny jsou účinné dnem uvedeným v oznámení, jinak doručením.

18.3. Smluvní strany mají právo požadovat i náhradu nemajetkové újmy.

18.4. V písemnostech je povinností Dodavatele uvést číslo Smlouvy Odběratele. Písemnosti v souvislosti s plněním Smlouvy budou zaslány na adresu pro korespondenci uvedenou ve Smlouvě. V pochybnostech se má za to, že zásilka v elektronické podobě je doručena okamžikem odeslání e-mailové či poštovní datové zprávy a zásilka v listinné podobě je doručena třetí pracovní den od odeslání; byla-li však odeslána na adresu v jiném státu, pak patnáctý pracovní den po odeslání. Účinky doručení nastanou i tehdy, pokud adresát doručení zmaří.

18.5. Právní předpisy, jakož i vnitřní předpisy, na něž se odvolávají Obchodní podmínky či smlouva, se užívají v účinném znění (aktuální revizi); jsou-li zrušeny, namísto nich se užívají předpisy či normy, které je obsahově nahrazují (tato věta neplatí pro technické normy, ty platí vždy ve znění zmíněném Odběratelem).

18.6. Tyto Obchodní podmínky jsou platné a účinné od 10. února 2020 a ruší předchozí znění obchodních podmínek.



Informace pro dodavatele Skupiny ČEZ

Preventivní opatření ke snížení rizik nákazy
koronavirem v SKČ

Vážený dodavateli,

s ohledem na vývoj situace si dovoluujeme aktualizovat informaci z minulého týdne. Naše společnost, která je součástí kritické infrastruktury státu ve smyslu zák. č. 240/200 Sb. o krizovém řízení a zabezpečuje tak energetické potřeby státu, přijala preventivní opatření s cílem snížit rizika spojená s šířením infekce koronavirem. Stručný výčet některých opatření uvádíme v příloze tohoto dopisu. Považujeme v tuto chvíli za nezbytné minimum, které bude pravděpodobně potřebné v reakci na případné šíření infekce a dovoluujeme si důrazně doporučit, abyste je jako nezbytné minimum zavedli i vy. V opačném případě nelze vyloučit vznik odpovědnosti za škodu.

Vzhledem k doporučením orgánu veřejné správy (v současnosti zejména přísné prevence šíření nákazy), případně i příkazům/zákazům příslušných orgánů, Vás žádáme o zavedení efektivních preventivních opatření u svých zaměstnanců a poddodavatelů, tak aby byl vyloučen přenos nákazy na zaměstnance naší společnosti, nebo jiného subjektu potřebného pro obsluhu prvků kritické infrastruktury prosím věnujte maximální možnou pozornost zejména svým zaměstnancům, nebo poddodavatelům vyslaným do našich objektů ze zahraničí. V této chvíli se jedná nejen o výše zmíněná preventivní opatření, ale i o opatření vůči osobám, které se vrátily ze zasažených nebo ohrožených oblastí.

Upozorňujeme, že šíření nákazy by mohlo ohrozit prvek kritické infrastruktury, z tohoto důvodu je nezbytné věci věnovat maximální pozornost!

Zároveň si vás dovoluujeme upozornit, že do odvolání byl v objektech SKČ vydán zákaz jednání s účastí více než 30 osob, který platí i pro dodavatele. V souvislosti s šířením nákazy připravujeme další opatření, například opatření na vstupech do našich objektů, která mohou vést k významnému prodloužení doby průchodu na pracoviště. Konkrétně prosím informujte své zaměstnance a poddodavatele o tom, že mohou být na vstupu podrobeni kontrole teploty, přizpůsobte tomu prosím termíny příchodů na pracoviště.

Dovolujeme si rovněž upozornit, že bude na vaší straně pravděpodobně potřebné zajistit dostatečné zásoby ochranných pomůcek, desinfekčních prostředků, materiálu pro plnění smluvních závazků, stejně jako potřebný personál pro případ, že v důsledku případného šíření koronaviru dojde v souvislosti s opatřením orgánů veřejné správy ke komplikacím např. v dopravě, zásobování k výpadkům na straně Vašich poddodavatelů.

S pozdravem

Útvar nákup



Informace pro dodavatele Skupiny ČEZ

Preventivní opatření ke snížení rizik nákazy
koronavirem v SKČ

Stručný výtah základních opatření proti šíření koronaviru

- Žádný zaměstnanec, který se vrací ze země s vysokým rizikem nákazy koronavirem (sledujte web ministerstva zdravotnictví), bez ohledu na to, zda má či nemá příznaky onemocnění, nesmí vstoupit 14 dní po svém návratu do žádného z objektů společností Skupiny ČEZ, anebo se jakýmkoliv jiným způsobem osobně setkávat se svými kolegy. Využijte práci z domova nebo překážky na straně zaměstnavatele.
- U zaměstnanců, kteří se vrací z ostatních rizikových oblastí (aktuální informace na webu ministerstva zahraničí), se vstup do objektů Skupiny ČEZ po stejnou dobu nedoporučuje.
- Zaměstnanci, kteří se vrací ze zasažených oblastí, o tom musí informovat svého nadřízeného.
- Od dnešního dne **jsou zakázány zahraniční pracovní cesty do zemí s vysokým rizikem**, a důrazně žádáme zaměstnance, aby zvážili své cesty do rizikových zemí soukromě. Obdobně jsou zakázány pracovní cesty ze zemí s vysokým rizikem do všech objektů Skupiny ČEZ.
- Cestování jak služebně, tak soukromě nedoporučujeme ani do zemí se středním rizikem.
- Je vydán také zákaz svolávat jednání, kterých by se účastnilo více než 30 osob, pro jednání využijte v maximální možné míře telekonference či skypové schůzky, pořádat hromadné zaměstnanecké akce, setkání a konference a účastnit se podobných akcí.
- Až do odvolání je vydán zákaz veškerých exkurzí a všech zbytných návštěv do všech objektů společností Skupiny ČEZ.
- Jsou uzavřena Informační centra v našich elektrárnách.
- Až do odvolání Generálního ředitele platí zákaz veškerých exkurzí a všech zbytných návštěv do všech objektů společností Skupiny ČEZ.

V případech hodných zvláštního zřetele bude rozhodnu o výjimkách a odchylkách od výše uvedeného Generálním ředitelem Skupiny ČEZ.

Pokud se u vás objeví jakékoliv příznaky onemocnění jako je horečka, kašel, nebo dušnost, neprodleně telefonicky kontaktujte příslušnou hygienickou stanici a neosobní cestou (telefon, e-mail) svého nadřízeného. Rozhodně žádné onemocnění nepřecházejte a zůstaňte doma.