

SMLOUVA O DÍLO č. SMLO-118/1073/600/20/2020

na zhotovení díla

„Obnova mostu ev. č. 36311-2 Brněnec – Březová nad Svitavou“

kteřou uzavřely níže uvedeného dne, měsíce a roku tyto smluvní strany:

I. Správa a údržba silnic Pardubického kraje

Zastoupená: Ing. Miroslavem Němcem – ředitelem
Se sídlem: Pardubice, Doubravice 98, PSČ 533 53
IČO: 00085031
DIČ: CZ00085031

Zapsána v obchodním rejstříku vedeném Krajským soudem v Hradci Králové, oddíl Pr, vložka 162

Bankovní spojení: [REDACTED]

Číslo účtu: [REDACTED]

E-mail: [REDACTED]

Osoby oprávněné jednat ve věcech smlouvy:

Ing. Miroslav Němec – ředitel

[REDACTED] – jmenovaný zástupce statutárního orgánu

[REDACTED] – jmenovaný zástupce statutárního orgánu

Osoby oprávněné jednat ve věcech technických:

[REDACTED] – technický náměstek

[REDACTED]

[REDACTED] - vedoucí oddělení přípravy staveb

[REDACTED]

Osoby oprávněné k provádění zápisů a podepisování stavebního deníku a k předání staveniště a k podpisu protokolu o předání a převzetí stavby:

[REDACTED] – technický náměstek

[REDACTED]

I. Základní ustanovení a účel smlouvy

- I.1. Tato smlouva je uzavřena dle § 2586 a násl. zákona č. 89/2012 Sb., občanský zákoník (dále jen „**Občanský zákoník**“); práva a povinnosti stran touto smlouvou neupravená se řídí příslušnými ustanoveními Občanského zákoníku.
- I.2. Smluvní strany prohlašují, že jejich identifikační údaje uvedené v této smlouvě jsou v souladu se skutečností v době uzavření smlouvy. Smluvní strany se zavazují, že změny dotčených údajů oznámí bez prodlení písemně druhé smluvní straně. Při změně identifikačních údajů smluvních stran včetně změny účtu není nutné uzavírat ke smlouvě dodatek. V případě změny účtu Zhotovitele je Zhotovitel povinen doložit vlastnictví k novému účtu, a to kopií příslušné smlouvy nebo potvrzením peněžního ústavu; stanoví-li tak zákon č. 235/2004 Sb., o dani z přidané hodnoty, ve znění pozdějších předpisů (dále jen „**Zákon o DPH**“), musí být nový účet bankovním účtem zveřejněným ve smyslu tohoto Zákona o DPH.
- I.3. Smluvní strany prohlašují, že osoby podepisující tuto smlouvu jsou k tomuto jednání oprávněny.
- I.4. Zhotovitel prohlašuje, že je odborně způsobilý k zajištění předmětu plnění podle této smlouvy.
- I.5. Zhotovitel potvrzuje, že se detailně seznámil s rozsahem a povahou plnění, že jsou mu známy veškeré technické, kvalitativní a jiné podmínky nezbytné k realizaci plnění a že disponuje takovými kapacitami a odbornými znalostmi, které jsou nezbytné pro realizaci plnění za dohodnutou smluvní cenu uvedenou v čl. III. této smlouvy.
- I.6. Účelem smlouvy je **obnova mostu ev.č. 36311-2 Brněnec – Březová nad Svitavou**.
- I.7. Předpokládá se, že předmět smlouvy bude spolufinancován ze Státního fondu dopravní infrastruktury.
- I.8. Tato smlouva je uzavřena v návaznosti na výsledek zadávacího řízení na veřejnou zakázku s názvem „**Obnova mostu ev.č. 36311-2 Brněnec – Březová nad Svitavou**“ (dále jen „**Veřejná zakázka**“), které bylo realizováno Objednatelům v pozici zadavatele veřejné zakázky podle zákona č. 134/2016 Sb., o zadávání veřejných zakázek, ve znění pozdějších předpisů (dále jen „**ZZVZ**“).
- I.9. Pojmy s velkými počátečními písmeny definované v této smlouvě mají význam, jenž je jim ve smlouvě připisován. Pro vyloučení jakýchkoliv pochybností se smluvní strany dále dohodly, že:
 - a) v případě jakékoliv nejistoty ohledně výkladu ustanovení smlouvy budou tato ustanovení vykládána tak, aby v co nejširší míře zohledňovala účel Veřejné zakázky vyjádřený v zadávací dokumentaci a smlouvě;
 - b) Zhotovitel je vázán svou nabídkou předloženou Objednateli v rámci zadávacího řízení na Veřejnou zakázku, která se pro úpravu vzájemných vztahů vyplývajících ze smlouvy použije subsidiárně.

II. Předmět smlouvy

II.1. Zhotovitel se zavazuje provést pro Objednatele na svůj náklad a nebezpečí stavbu „**Obnova mostu ev.č. 36311-2 Brněnec – Březová nad Svitavou**“ (dále jen „**Stavba**“) v rozsahu dle:

- Projektové dokumentace pro provedení stavby zpracované společností MDS projekt s.r.o., se sídlem Föřsterova 175, 566 01 Vysoké Mýto, IČ: 274 87 938, která tvoří přílohu č. 1 této smlouvy;
- předpisů upravujících provádění stavebních děl a ustanovení této smlouvy (dále jen „**Dílo**“).

II.2. Součástí Díla je také:

- zajištění dopravně inženýrského rozhodnutí (dále také jen „**DIR**“);
- projekt a realizace dopravně inženýrských opatření (dále také jen „**DIO**“) - práce budou prováděny za **úplné dopravní uzavírky**;
- vyhotovení projektové dokumentace skutečného provedení stavby a geodetického zaměření stavby včetně geometrického plánu. Projektová dokumentace skutečného provedení Stavby a geodetické zaměření Stavby budou Objednateli dodány také v elektronické podobě, a to na CD ROM ve formátu pro texty *.doc (*.rtf), pro tabulky *.xls, pro skenované dokumenty *.pdf, pro výkresovou dokumentaci *.dwg a zároveň *.pdf. (geodetické zaměření bude vyhotoveno v digitální formě - referenční systém Bpv), ve třech vyhotoveních;
- zpracování podrobné pasportizace přilehlých objektů (domů, oplocení apod.) a následné repasportizace po skončení stavby ve třech vyhotoveních včetně elektronické podoby na CD;
- zajištění informování přímo dotčených fyzických a právnických osob o době trvání, místě a rozsahu prací prováděných na opravovaném úseku Stavby, a to nejpozději 7 pracovních dní před zahájením prací;
- zpracování zprávy o průběhu stavby včetně fotodokumentace ve 3 vyhotoveních včetně elektronické podoby na CD;
- Stavba bude označena dvěma informačními plechovými/plastovými tabulemi na podstavcích o rozměrech 2*1 m s textem „Akce je financována z prostředků Státního fondu dopravní infrastruktury – „**Obnova mostu ev.č. 36311-2 Brněnec – Březová nad Svitavou**“, tabule bude dále obsahovat logo SFDI, označení Objednatele (Správa a údržba silnic Pardubického kraje) včetně jeho loga, označení Zhotovitele včetně jeho loga, označení stavbyvedoucího včetně telefonního kontaktu, označení projektanta včetně telefonního kontaktu a případného loga, termín realizace, označení koordinátora bezpečnosti a ochrany zdraví při práci na staveništi (dále jen „**Koordinátor BOZP**“) včetně telefonního kontaktu, označení technického dozoru investora včetně telefonního kontaktu;

- povinnost Zhotovitele provést vytýčení prostorové polohy Stavby před jejím zahájením odborně způsobilými osobami a ověření výsledku vytýčení úředně oprávněnými zeměměřickými inženýry;
- povinnost Zhotovitele vést stavební deník stavby;
- povinnost Zhotovitele provádět průběžné testy a komplexní zkoušky dle plánu řízení a kontroly jakosti;
- zabezpečení souhlasu (rozhodnutí) ke zvláštnímu užívání veřejného prostranství a komunikací dle platných předpisů, bude-li potřebné;
- zpracování dokumentace dočasného dopravního značení včetně projednání s příslušnými správními orgány, bude-li potřebné;
- osazení a údržba dopravního značení v průběhu provádění stavebních prací dle dokumentace dočasného dopravního značení, včetně uvedení do původního stavu a vrácení jejich správci, bude-li potřebné;
- vybudování a zajištění zařízení staveniště a jeho provoz v souladu s potřebami Zhotovitele, dokumentací předanou Objednatelem, požadavky Objednatele a s platnými právními předpisy, včetně případného zajištění ohlášení dle zákona č. 183/2006 Sb., o územním plánování a stavebním řádu (stavební zákon), ve znění pozdějších předpisů (dále jen „**Stavební zákon**“);
- zajištění funkce odpovědného geodeta po dobu realizace Stavby;
- předání odpadu k odstranění na řízenou skládku nebo jiný způsob jeho odstranění nebo využití v souladu se zákonem č. 185/2001 Sb., o odpadech a o změně některých dalších zákonů, ve znění pozdějších předpisů (dále jen „**Zákon o odpadech**“); o způsobu nakládání s odpadem bude Objednateli předložen písemný doklad vystavený příslušnou oprávněnou osobou podle Zákona o odpadech;
- návrh provozních řádů a technických zařízení, dodávka všech dokladů o zkouškách, revizích, atestech a provozních návodu a předpisů v českém jazyce (všechny doklady ve 2 vyhotoveních) včetně zaškolení obsluhy, bude-li potřebné;
- předání všech dokladů a náležitostí umožňujících zahájení řízení, případně jiného postupu dle Stavebního zákona, na základě kterého bude možno započít s trvalým užíváním Stavby, tj. aby bylo možno vydat kolaudační souhlas nebo bylo možno Stavbu trvale užívat na základě oznámení stavebnímu úřadu se započítáním užívání dle Stavebního zákona;
- zřízení deponie materiálů tak, aby nevznikly žádné škody na sousedních pozemcích;
- provedení předepsaných zkoušek dle platných právních předpisů a technických norem, úspěšné provedení těchto zkoušek je podmínkou k převzetí Díla;
- zajištění bezpečných přechodů a přejezdů přes výkopy pro zabezpečení přístupu a příjezdu k objektům;

- udržování Stavbou dotčených povrchů, zpevněných ploch, veřejných komunikací a výjezdů ze staveniště v čistotě a jejich uvedení do původního stavu,
 - zajištění ochrany proti šíření prašnosti a nadměrného hluku;
 - provedení veškerých geodetických prací a případných doplňujících průzkumů souvisejících s provedením Díla;
 - zajištění zpracování všech případných dalších dokumentací potřebných pro provedení Díla;
 - hlášení archeologických nálezů v souladu se zákonem č. 20/1987 Sb., o státní památkové péči, ve znění pozdějších předpisů.
- II.3. Stavba bude realizována v jedné etapě výstavby a Objednateli bude Dílo předáno jako jeden celek.
- II.4. Projektová dokumentace pro výběr Zhotovitele a pro provádění Stavby nenahrazuje výrobní dokumentaci. Pokud vyvstane v průběhu realizace Díla nutnost zpracování výrobní dokumentace, zajistí ji Zhotovitel na své náklady.
- II.5. Zhotovitel se zavazuje provést Dílo v souladu s technickými a právními předpisy platnými v České republice v době provádění Díla. Pro provedení Díla jsou závazné všechny platné normy ČSN.
- II.6. Zhotovitel se zavazuje průběžně provádět veškeré potřebné zkoušky, měření a atesty k prokázání kvalitativních parametrů předmětu Díla.
- II.7. Zhotovitel se zavazuje provést veškeré činnosti a úkony související s provedením Díla nutné pro vydání kolaudačního souhlasu pro Stavbu, zejména vyřizování veškerých povolení, překopů, záborů, souhlasů, oznámení apod.
- II.8. Objednatel se zavazuje dokončené Dílo bez vad a nedodělků bránících jeho řádnému užívání převzít a zaplatit za ně Zhotoviteli za dohodnutých podmínek cenu dle čl. III. této smlouvy. Vadami a nedodělkami nebránícími řádnému užívání Díla se rozumí pouze drobné ojedinělé vady a drobné ojedinělé nedodělky, které ani samy o sobě ani ve spojení s jinými nebrání užívání předmětu Díla funkčně nebo esteticky, ani užívání předmětu Díla podstatným způsobem neomezují.
- II.9. Případné vícepráce či méněpráce budou smluvními stranami sjednány písemnými dodatky smlouvy. Vícepráce budou realizovány až po uzavření příslušného dodatku ke smlouvě. Nezbytným předpokladem uzavření dodatku na realizaci víceprací je zadání víceprací v souladu se ZZVZ, případně jiným právním předpisem nahrazujícím ZZVZ.
- II.10. Smluvní strany prohlašují, že předmět plnění podle smlouvy není plněním nemožným a že smlouvu uzavírají po pečlivém zvážení všech možných důsledků. Zhotovitel prohlašuje, že prozkoumal místní podmínky na staveništi a že práce mohou být dokončeny způsobem a v termínech stanovených touto smlouvou.

III. Cena díla a platební podmínky

III.1. Cena, kterou je Objednatel povinen zaplatit Zhotoviteli za řádně provedené Dílo, byla sjednána na **základě výsledku zadávacího řízení Veřejné zakázky** a dohody smluvních stran a činí:

22 795 971,11 Kč (Slovy:

dvacetdvamilionůsedmsetdevadesátpěttisícdevětsedmdesátjedna/11 korun českých) bez DPH (dále jen „**Smluvní cena**“).

DPH činí **4 787 153,93 Kč** (Slovy:

čtyřimilionysedmsetosmdesátsedmtisícstopadesáttři/93 korun českých).

Sazba DPH je 21 %.

Cena včetně DPH činí **27 583 125,04 Kč** (Slovy:

dvacetsedmmilionůpětsetosmdesáttřítisícstodvacetpět/04 korun českých).

Uvedená Smluvní cena za Dílo bez DPH je cenou nejvýše přípustnou, kterou nelze překročit, a která zahrnuje veškeré náklady Zhotovitele vzniklé v souvislosti s prováděním Díla. DPH bude fakturováno podle Zákona o DPH. Zhotovitel odpovídá za to, že sazba daně z přidané hodnoty (DPH) bude stanovena v souladu s platnými právními předpisy. V případě, že Zhotovitel stanoví sazbu DPH či DPH v rozporu s platnými právními předpisy, je povinen uhradit Objednateli veškerou škodu, která mu v souvislosti s tím vznikla.

Uvedenou cenu za Dílo je možné měnit pouze:

- a) v případě změny výše DPH v důsledku změny právních předpisů. V případě, že dojde ke změně zákonné sazby DPH, je Zhotovitel k Smluvní ceně za Dílo bez DPH povinen účtovat DPH v platné výši. Smluvní strany se dohodly, že v případě změny ceny Díla v důsledku změny sazby DPH není nutno ke smlouvě uzavírat dodatek;
- b) nebude-li některá část Díla v důsledku sjednaných méněprací provedena, bude cena za Dílo snížena, a to odečtením veškerých nákladů na provedení těch částí Díla, které v rámci méněprací nebudou provedeny. Náklady na méněpráce budou odečteny ve výši součtu veškerých odpovídajících položek a nákladů neprovedených dle položkového rozpočtu, který je součástí nabídky Zhotovitele podané na předmět plnění v rámci zadávacího řízení Veřejné zakázky (dále jen „**Položkový rozpočet**“),
- c) přičtením veškerých nákladů na provedení těch částí díla, které Objednatel nařídil formou víceprací provádět nad rámec množství nebo kvality uvedené v projektové dokumentaci nebo Položkovém rozpočtu.

Rozsah případných méněprací nebo víceprací a cena za jejich realizaci, jakož i jakékoliv překročení ceny stanovené v tomto odstavci smlouvy budou vždy předem sjednány dodatkem k této smlouvě, není-li ve smlouvě stanoveno jinak.

- III.2. Zálohy na platby nejsou sjednány.
- III.3. Objednatel se zavazuje zaplatit Zhotoviteli výše uvedenou smluvní cenu na základě Zhotovitelem uplatněných dílčích daňových dokladů/faktur a konečného daňového dokladu/faktury, které budou mít stanovené náležitosti podle smlouvy a na základě podmínek dále v této smlouvě specifikovaných.
- III.4. Lhůta splatnosti daňových dokladů/faktur je 30 kalendářních dnů ode dne prokazatelného doručení daňového dokladu/faktury odsouhlaseného smluvními stranami Objednateli.
- III.5. Nebude-li na daňovém dokladu/faktuře uvedeno jinak, bude Objednatel hradit fakturovanou částku vždy na ten účet Zhotovitele, který je správcem daně zveřejněn způsobem umožňujícím dálkový přístup dle §109 odst. 2 písm. c) Zákona o DPH. Jestliže bude na daňovém dokladu/faktuře uveden jiný účet Zhotovitele, než takto zveřejněný, bere Zhotovitel na vědomí, že Objednatel je bez dalšího oprávněn zaplatit na uvedený účet pouze fakturovanou částku bez DPH; Objednatel v takovém případě zaplatí DPH přímo na účet správce daně. O takovémto postupu Objednatel dodatečně písemně informuje Zhotovitele.
- III.6. Pokud je v okamžiku fakturace o Zhotoviteli zveřejněna způsobem umožňujícím dálkový přístup skutečnost, že je nespolehlivým plátcem a vzniká tak ručení dle §109 odst. 3 Zákona o DPH, bere Zhotovitel na vědomí, že Objednatel je bez dalšího oprávněn zaplatit na účet Zhotovitele pouze fakturovanou částku bez DPH; Objednatel v takovém případě zaplatí DPH přímo na účet správce daně. O takovémto postupu Objednatel dodatečně písemně informuje Zhotovitele.
- III.7. Daňový doklad/faktura musí obsahovat všechny náležitosti řádného účetního a daňového dokladu ve smyslu příslušných právních předpisů, zejména Zákona o DPH, a dle požadavků Objednatele stanovených touto smlouvou. V případě, že daňový doklad/faktura nebude mít odpovídající náležitosti, je Objednatel oprávněn ji vrátit ve lhůtě splatnosti zpět Zhotoviteli k doplnění, aniž se tak dostane do prodlení se splatností. Lhůta splatnosti počíná běžet znovu od opětovného doručení náležitě doplněného či opraveného daňového dokladu/faktury Objednateli.
- III.8. V souladu se Zákonem o DPH sjednávají smluvní strany dílčí plnění v rozsahu skutečně provedeného plnění za kalendářní měsíc. Dílčí plnění odsouhlasené Objednatelem v soupisu skutečně provedených prací v rozsahu dílčího plnění dle harmonogramu realizace díla, který tvoří přílohu č. 3 této smlouvy, a zjišťovacího protokolu se považuje za samostatné zdanitelné plnění uskutečněné poslední pracovní den kalendářního měsíce. Zhotovitel vystaví na měsíční zdanitelné plnění dílčí daňový doklad/fakturu, včetně DPH, jejíž nedílnou součástí bude soupis provedených prací v rozsahu dílčího plnění dle harmonogramu realizace díla, který tvoří přílohu č. 3 této smlouvy, a zjišťovací protokol, tj. sepis provedených prací, poskytnutých služeb a dodávek, - obojí podepsané Zhotovitelem a odsouhlasené (tj.

- podepsané) osobou vykonávající technický dozor stavebníka. Výše dílčího daňového dokladu/faktury v Kč bude odpovídat součtu oceněných provedených dodávek, prací a služeb. Výše dílčích daňových dokladů/faktur nepřesáhne 90 % ceny Díla. Zbývající část ceny Díla uhradí Objednatel Zhotoviteli na základě konečného daňového dokladu/faktury.
- III.9. Zjišťovací protokol je Zhotovitel povinen zpracovat a Objednateli předat jak v písemné, tak v elektronické podobě v datovém formátu XC4. Podrobnosti týkající se struktury údajů a metodiky formátu XC4 jsou k dispozici na internetové adrese [REDACTED]
- III.10. Právo Zhotovitele na vystavení konečného daňového dokladu/faktury vzniká až po podpisu protokolu o předání a převzetí Díla oběma smluvními stranami a odstranění vad a nedodělků, s nimiž bylo Dílo převzato. Přílohou konečného daňového dokladu/faktury bude soupis všech uhrazených daňových dokladů/faktur.
- III.11. Objednatel je oprávněn pozastavit financování v případě, že Zhotovitel bezdůvodně přeruší práce nebo práce bude provádět v rozporu s projektovou dokumentací, smlouvou nebo pokyny Objednatele.
- III.12. Objednatel nenese odpovědnost za případné penále a jiné postihy vyměřené či stanovené správcem daně Zhotoviteli v souvislosti s potenciálně pozdní úhradou DPH, tj. po datu splatnosti této daně.
- III.13. Daňový doklad/faktura je považován za uhrazený okamžikem odepsání fakturované částky z účtu Objednatele.

IV. Termín plnění, místo plnění, podmínky plnění

- IV.1. Zhotovitel se zavazuje provést Dílo ve lhůtě do **170 kalendářních dnů** od předání staveniště Zhotoviteli a nejpozději poslední den lhůty dokončené Dílo předat Objednateli. Zhotovitel je povinen realizovat Dílo v souladu s časovým harmonogramem, jež tvoří přílohu č. 3 této smlouvy.
- IV.2. Zhotovitel není oprávněn Dílo předat před sjednanou dobou, pokud k tomu Objednatel neudělí písemný souhlas. Osobou oprávněnou k udělení souhlasu s předčasným plněním je osoba oprávněná jednat za Objednatele ve věcech technických.
- IV.3. Místem plnění je: **most ev.č. 36311-2 Brněnec – Březová nad Svitavou.**
- IV.4. V případě omezení postupu prací vlivem nepříznivých klimatických podmínek bude jednáno o možnosti přerušení běhu lhůt dle odst. IV.1 tohoto článku smlouvy. Omezení postupu prací dle tohoto odstavce bude posuzováno ve vztahu k možnosti provádění Díla dle předepsaných technologických postupů. Doba, na kterou se přeruší běh lhůt dle odst. IV.1 tohoto článku smlouvy, bude zahájena zápisem do stavebního deníku a ukončena výzvou Objednatele k opětovnému zahájení prací, uvedenou ve stavebním deníku. Oba tyto zápisy ve stavebním deníku musí být odsouhlaseny a podepsány smluvními stranami. Přerušení doby plnění sjednané výše uvedeným způsobem není nutno upravit dodatkem ke smlouvě.

- IV.5. Stejný postup platí i pro případné omezení postupu prací z důvodu realizace přeložek inženýrských sítí souvisejících se Stavbou a realizovaných jinými subjekty na základě samostatných smluv mezi Objednatel a vlastníky (provozovateli) dotčených inženýrských sítí.
- IV.6. V případě, že Koordinátor BOZP, osoba vykonávající za objednatele inženýrsko – investorskou činnost na stavbě (dále jen „**Osoba vykonávající technický dozor stavebníka**“), Objednatel nebo jiná k tomu oprávněná osoba (např. oblastní inspektorát práce) přeruší práce na staveništi z důvodu porušení pravidel bezpečnosti a ochrany zdraví při práci, toto přerušení nebude mít vliv na lhůty plnění Díla uvedené v odst. IV.1 tohoto článku smlouvy.
- IV.7. Objednatel je oprávněn kdykoliv v průběhu provádění Díla rozhodnout z důvodu nedostatku finančních prostředků o přerušení provádění prací na Díle. Zhotovitel v takovém případě bez zbytečného odkladu po doručení písemného rozhodnutí dle předchozí věty přeruší provádění prací na Díle a provede nezbytné zabezpečovací práce tak, aby bylo zabráněno případným škodám na rozpracovaném Díle. O dobu přerušení provádění prací na Díle se prodlužuje lhůta pro splnění Díla. Zhotovitel je povinen zahájit provádění prací na rozpracovaném Díle neprodleně po obdržení písemného pokynu Objednatele. Přerušením provádění prací na Díle není dotčena povinnost Zhotovitele zajistit hlídání staveniště.

V. Bankovní záruka, práva z vadného plnění, záruka za jakost

- V.1. K zajištění svého závazku řádného dokončení Díla ve sjednané lhůtě je Zhotovitel povinen poskytnout Objednateli bankovní záruku za řádné dokončení Díla. Zhotovitel je povinen nechat si vystavit bankovní záruku bankou, která byla zřízena a provozuje činnost podle zákona č. 21/1992 Sb., o bankách, ve znění pozdějších předpisů, a to bankovní záruku zajišťující nároky Objednatele za řádné dokončení Díla za podmínek stanovených touto smlouvou a ve sjednané lhůtě (dále jen „**Bankovní záruka**“).
- V.2. Zhotovitel je povinen mít sjednanou Bankovní záruku nejpozději ode dne předcházejícího předání staveniště po zbývající dobu provádění Díla, prodlouženou nejméně o 30 kalendářních dnů po dni řádného předání a převzetí Díla. Originál Bankovní záruky bude předán Objednateli nejpozději při předání staveniště a Objednatel jako oprávněná osoba jí bude mít v držení po celou dobu provádění Díla.
- V.3. Bankovní záruka musí být výslovně vystavena jako neodvolatelná, splatná na první vyžádání a bezpodmínečná, zejména bez možnosti banky uplatnit jakékoliv námitky a bez nutnosti výzvy věřitele (Objednatele) dané dlužníkovi (Zhotoviteli) k plnění jeho povinností v případě nesplnění kterékoliv povinnosti Zhotovitele stanovené touto Smlouvou, přičemž banka je povinna plnit bez námitek a na základě první výzvy Objednatele jako oprávněného.
- V.4. Bankovní záruka musí být vystavena na částku minimálně ve výši 10 % smluvní ceny včetně DPH uvedené v odst. III.1 této smlouvy. Bankovní záruka musí být udržována

- v platnosti po celou dobu provádění Díla prodlouženou o 30 kalendářních dnů po sjednané době pro předání a převzetí Díla dle čl. IV. této smlouvy.
- V.5. Objednatel je oprávněn čerpat Bankovní záruku ve výši, která odpovídá výši splatné smluvní pokuty, jakéhokoliv neuspokojeného závazku Zhotovitele vůči Objednateli, nákladů nezbytných k odstranění vad Díla, nákladů náhradního Zhotovitele, škod způsobených plněním Zhotovitele v rozporu se smlouvou, nebo jakékoli částce, která podle vyčíslení Objednatele odpovídá náhradě vadného plnění Zhotovitele.
- V.6. Společně s uplatněním plnění z Bankovní záruky oznámí Objednatel jako oprávněný písemně Zhotoviteli výši požadovaného plnění ze strany banky jako povinného. Zhotovitel se zavazuje doručit Objednateli novou záruční listinu ve znění a výši shodné s předchozí záruční listinou vždy nejpozději do 14 kalendářních dnů od každého uplatnění práva ze záruky Objednatelem. Pokud by Zhotovitel nepředložil novou Bankovní záruku dle tohoto odstavce smlouvy, je Objednatel oprávněn Bankovní záruku čerpat a ponechat si peněžní prostředky z této Bankovní záruky jako zádržné ke stejným účelům jako Bankovní záruku.
- V.7. Originál listiny Bankovní záruky a případné zbylé zádržné včetně úroků dle tohoto článku smlouvy bude Objednatelem vráceno Zhotoviteli na adresu a účet Zhotovitele do 30 kalendářních dnů ode dne doručení nové bankovní záruky platné po celou dobu záruční doby (dále jen „**Bankovní záruka platná po celou dobu záruční doby**“) dle níže uvedených ustanovení tohoto článku smlouvy Objednateli, pokud Zhotovitel do tohoto dne odstraní veškeré vady, k jejichž odstranění jej v souladu s touto Smlouvou zadavatel vyzval, jinak do 30 kalendářních dnů od podpisu protokolu o odstranění těchto vad oběma smluvními stranami.
- V.8. Pokud by Zhotovitel nepředložil Bankovní záruku platnou po celou dobu záruční doby dle odst. V.10 této smlouvy, je Objednatel oprávněn Bankovní záruku čerpat a ponechat si peněžní prostředky z této Bankovní záruky jako zádržné ke stejným účelům jako je Bankovní záruka platná po celou dobu záruční doby.
- V.9. Nepředloží-li Zhotovitel záruční listiny (Bankovní záruku nebo Bankovní záruku platnou po celou dobu záruční doby) dle této smlouvy nebo předá Objednateli záruční listiny odporující ujednáním této smlouvy, bude taková skutečnost považována za podstatné porušení smlouvy. Zhotovitel je v takovém případě povinen zaplatit Objednateli smluvní pokutu ve výši 0,25% ze zajištěné částky za každý i započatý den prodlení s předložením Bankovní záruky nebo Bankovní záruky platné po celou dobu záruční doby. Smluvní pokuta bude Zhotovitelem Objednateli vyplacena do 15 kalendářních dnů ode dne vzniku nároku na tuto smluvní pokutu, s tím, že odpovědnost za vady v záruční době tímto zůstává nedotčena.
- V.10. Zhotovitel je povinen nejpozději do 21 kalendářních dnů od předání a převzetí Díla předat Objednateli Bankovní záruku platnou po celou dobu záruční doby zajišťující nároky Objednatele v Záruční době vyplývající z této smlouvy.
- V.11. Bankovní záruka platná po celou dobu záruční doby musí být vystavena na částku minimálně ve výši 5% smluvní ceny včetně DPH uvedené v odst. III.1 této smlouvy s platností alespoň po dobu Záruční doby a prodlouženou o dalších 30 kalendářních

dní po Záruční době s tím, že její platnost musí být udržována do prokazatelného vypořádání všech nároků Objednatele vůči Zhotoviteli (v případě uplatnění reklamace – z důvodu časové náročnosti pro sjednání prodloužení bankovní záruky).

- V.12. Odst. V.1. až V.3. a V.5. až V.6. této smlouvy se pro Bankovní záruku platnou po celou dobu záruční doby použijí obdobně.
- V.13. Originál listiny Bankovní záruky platné po celou dobu záruční doby a případné zbylé zádržné včetně úroků dle tohoto článku bude Objednatelem vráceno Zhotoviteli na adresu a účet Zhotovitele do 30 kalendářních dnů ode dne konce Záruční doby, pokud Zhotovitel do tohoto dne odstraní veškeré vady, k jejichž odstranění jej v souladu s touto smlouvou Objednatel vyzval, jinak do 30 kalendářních dnů od podpisu protokolu o odstranění těchto vad oběma smluvními stranami.
- V.14. Zhotovitel především odpovídá za správnost a úplnost provedení Díla a za správnost a úplnost provedení prací uvedených ve smlouvě, a to podle smlouvy, podle projektové dokumentace, technologických předpisů a postupů, veškerých platných norem a souvisejících platných předpisů.
- V.15. Zhotovitel dále odpovídá za to, že celé Dílo, i každá jeho jednotlivá část, bude prosto jakýchkoliv vad, ať už věcných, právních nebo ostatních. Dílo nebo jeho část má vady, jestliže neodpovídá požadavkům uvedeným v této smlouvě, zejména neodpovídá výsledku určenému ve smlouvě, účelu jeho využití, případně nemá vlastnosti výslovně stanovené smlouvou, dokumentací, Objednatelem, platnými předpisy nebo nemá vlastnosti obvyklé.
- V.16. Objednatel má právo z vadného plnění z vad, které má Dílo při převzetí Objednatelem, byť se vada projeví až později. Objednatel má právo z vadného plnění také z vad vzniklých po převzetí Díla Objednatelem, pokud je Zhotovitel způsobil porušením své povinnosti. Projeví-li se vada v průběhu 6 měsíců od převzetí Díla Objednatelem, má se zato, že Dílo bylo vadné již při převzetí.
- V.17. Zhotovitel poskytuje Objednateli na provedené Dílo záruku za jakost (dále jen „**Záruka**“) ve smyslu § 2619 a § 2113 a násl. Občanského zákoníku, a to v délce:
- a) 60 měsíců na stavební práce,
 - b) 36 měsíců na živičné práce,
 - c) 60 měsíců na svislé dopravní značení,
 - d) 60 měsíců na vodorovné dopravní značení,
 - e) 120 měsíců na izolace,
 - f) 60 měsíců na ostatní práce a dodávky,
- (dále též „**Záruční doba**“).

Záruční doba začíná běžet dnem podpisu protokolu o předání a převzetí Díla oběma smluvními stranami. Záruční doba se staví po dobu, po kterou nemůže Objednatel Dílo řádně užívat pro vady, za které nese odpovědnost Zhotovitel.

- V.18. Vady Díla dle odst. V.17 tohoto článku smlouvy a vady, které se projeví během Záruční doby, budou Zhotovitelem odstraněny bezplatně.
- V.19. Veškeré vady Díla bude Objednatel povinen uplatnit u Zhotovitele bez zbytečného odkladu poté, kdy vadu zjistil, a to formou písemného oznámení (za písemné oznámení se považuje i oznámení e-mailem), obsahujícího specifikaci zjištěné vady. Objednatel bude vady díla oznamovat na:
- e-mail: [REDACTED]
 - adresu: Chládek a Tintěra, Pardubice a.s., K Vápence 2677, 530 02 Pardubice, nebo
 - do datové schránky: [REDACTED]
- V.20. Vady na Díle lze uplatnit do posledního dne Záruční doby, přičemž i oznámení o vadě na Díle odeslané Objednatelem v poslední den Záruční doby se považuje za včas uplatněné.
- V.21. Objednatel má právo na odstranění vady opravou; je-li vadné plnění podstatným porušením smlouvy, má také právo od smlouvy odstoupit. Právo volby plnění má Objednatel.
- V.22. Zhotovitel započne s odstraněním vady nejpozději do 5 dnů od doručení oznámení o vadě, pokud se smluvní strany nedohodnou písemně jinak. V případě havárie započne s odstraněním vady neodkladně, nejpozději do 24 hodin od doručení oznámení o vadě. Nezapočne-li Zhotovitel s odstraněním vady ve stanovené lhůtě, nebo oznámí-li před jejím uplynutím, že vady neodstraní, je Objednatel oprávněn požadovat přiměřenou slevu z ceny Díla, zajistit odstranění vady na náklady Zhotovitele u jiné odborné osoby nebo vady odstranit sám. Vada bude odstraněna nejpozději do 10 pracovních dnů ode dne doručení oznámení o vadě, v případě havárie nejpozději do 48 hodin od doručení oznámení o vadě, pokud se smluvní strany nedohodnou písemně jinak.
- V.23. Provedenou opravu vady Zhotovitel Objednateli předá písemně. Na provedenou opravu poskytne Zhotovitel záruku za jakost ve stejné délce dle odstavce V.17 tohoto článku smlouvy.
- V.24. Odstranění vady nemá vliv na nárok Objednatele vůči Zhotoviteli na zaplacení smluvních pokut a náhradu škod souvisejících s vadami Díla.
- V.25. Zhotovitel je rovněž odpovědný za jakékoliv ztráty nebo škody na Díle či majetku Objednatele jakož i třetích osob způsobené Zhotovitelem nebo jeho poddodavateli v průběhu provádění jakýchkoliv prací a služeb při plnění nebo v souvislosti s plněním povinností podle smlouvy.

VI. Nebezpečí škody

- VI.1. Nebezpečí škody na zhotovovaném Díle nese Zhotovitel v plném rozsahu až do dne převzetí Díla Objednatelem.

- VI.2. Zhotovitel nese odpovědnost původce odpadů, zavazuje se nezpůsobovat únik ropných, toxických či jiných škodlivých látek na stavbě.
- VI.3. Zhotovitel je povinen učinit veškerá opatření potřebná k odvrácení škody nebo k jejímu zmírnění.
- VI.4. Zhotovitel je povinen nahradit Objednateli v plné výši škodu, která vznikla při realizaci a užívání Díla v souvislosti nebo jako důsledek porušení povinností a závazků Zhotovitele dle této smlouvy.
- VI.5. Zhotovitel se zavazuje, že po celou dobu plnění svého závazku z této smlouvy bude mít na vlastní náklady sjednáno pojištění odpovědnosti za škodu způsobenou třetím osobám vyplývající z dodávaného předmětu plnění s limitem min. 30 mil. Kč. Pojištění musí obsahovat krytí škod způsobené na majetku, zdraví třetích osob včetně krytí odpovědnosti za finanční škody. Zhotovitel je povinen tuto pojistnou smlouvu (případně pojistný certifikát či jiný srovnatelný dokument) předložit Objednateli před podpisem této smlouvy; dále pak v průběhu realizace Díla vždy na žádost Objednatele, a to nejpozději do 3 kalendářních dnů od vyzvání.

VII. Práva a povinnosti Smluvních stran

- VII.1. Není-li stanoveno ve smlouvě výslovně jinak, řídí se vzájemná práva a povinnosti smluvních stran ustanoveními § 2586 a následujícími Občanského zákoníku.
- VII.2. Zhotovitel je povinen do 14 kalendářních dnů od nabytí účinnosti smlouvy Objednateli a Koordinátorovi BOZP písemně sdělit veškeré údaje, které jsou předmětem oznámení o zahájení prací minimálně v rozsahu „Přílohy č. 4 k nařízení vlády č. 591/2006 Sb., o bližších minimálních požadavcích na bezpečnost a ochranu zdraví při práci na staveništích“, a to zejména odstavců č. 4, 5, 9, 10 a 11.
- VII.3. Dílo je provedeno, je-li dokončeno (tj. Objednateli je předvedena způsobilost Díla sloužit svému účelu) a předáno Objednateli.
- VII.4. Předání a převzetí Díla bude provedeno v místě plnění dle odst. IV.3 této smlouvy, a to způsobem uvedeným v čl. XI této smlouvy.
- VII.5. Vlastníkem zhotovované věci, která je předmětem Díla, je Objednatel.
- VII.6. Zhotovitel ani osoba s ním propojená nesmí za Objednatele vykonávat inženýrsko-investorskou činnost na stavbě (technický dozor stavebníka).
- VII.7. V přípravě úpravy či změny smlouvy se Zhotovitel zavazuje předložit veškeré podklady pro úpravu či změnu smlouvy rovněž v elektronické podobě a to v elektronickém datovém formátu XC4. Podrobnosti týkající se struktury údajů a metodiky formátu XC4 jsou k dispozici na internetové adrese [REDACTED]
- VII.8. Zhotovitel je povinen při provádění Díla postupovat s odbornou péčí. Dodávky, práce a služby Zhotovitel dodá nebo provede v takovém rozsahu a jakosti, aby výsledkem bylo kompletní dílo odpovídající podmínkám stanoveným smlouvou.
- VII.9. Zhotovitel není oprávněn využít při plnění smlouvy poddodavatele pro část stavby

spočívající v **provedení svislé a vodorovné konstrukce na mostním objektu**, tak jak bylo objednatelům vyhrazeno v zadávacím řízení předcházejícím podpisu této smlouvy.

- VII.10. Zhotovitel je oprávněn v průběhu trvání této smlouvy změnit poddodavatele, s jehož pomocí prokázal kvalifikaci v zadávacím řízení Veřejné zakázky. Nový poddodavatel musí disponovat minimálně stejnou kvalifikací, kterou původní poddodavatel prokázal za Zhotovitele. Zhotovitel je oprávněn v průběhu trvání této smlouvy změnit poddodavatele uvedené v příloze č. 5 smlouvy. Zhotovitel je také oprávněn v průběhu trvání této smlouvy uzavřít nové poddodavatelské závazky v rámci provádění Díla. Změna v osobě poddodavatele nebo nový poddodavatelský vztah podléhá předchozímu písemnému schválení Objednatel. Objednatel vydá písemný souhlas se změnou v osobě poddodavatele nebo s novým poddodavatelským vztahem do 10 kalendářních dnů od doručení žádosti Zhotovitele včetně potřebných dokladů Objednateli.
- VII.11. Objednatel si vyhrazuje právo odmítnout ty poddodavatele, kteří nemají podle jeho hodnocení dostatečné schopnosti a zkušenosti s dílem obdobného charakteru, nebo u nichž mu jsou známy případy, kdy nedostáli svým závazkům, nebo kdy jejich finanční a technická pozice negarantuje spolehlivě plnění závazků ze smlouvy nebo kdy tito nedisponují potřebnou kvalifikací. Objednatel je oprávněn odmítnout přijetí dodávek, prací nebo služeb, k jejichž dodání, provedení nebo zhotovení použil Zhotovitel poddodavatele, který nesplňuje požadavky tohoto článku smlouvy.
- VII.12. Za objednatele má právo udělit písemný souhlas se změnou poddodavatele, odmítnout poddodavatele nebo přijetí dodávek, prací nebo služeb od nezpůsobilého poddodavatele též osoba oprávněná jednat za Objednatele ve věcech technických.
- VII.13. Jakýkoliv výše uvedený souhlas Objednatele v žádném případě nezavazuje Zhotovitele závazků, povinností a odpovědností vyplývajících ze smlouvy.
- VII.14. Zhotovitel je povinen Dílo provést ve sjednané době a v souladu s platnými právními předpisy a dalšími podmínkami stanovenými smlouvou. Zhotovitel je povinen při realizaci Díla dodržovat zejména veškeré ON, ČN a bezpečnostní předpisy, veškeré zákony a jejich prováděcí vyhlášky, pokud se vztahují k prováděnému Dílu a týkají se činnosti Zhotovitele, bezpečnosti práce, požární ochrany a ochrany životního prostředí. Zhotovitel se zavazuje zajistit v rámci provádění Díla především veškeré práce dle požadavků Objednatele a úplné a včasné provedení všech prací nutných pro řádné dokončení Díla bez vad a další plnění, jejichž provedení je pro řádné a včasné dokončení Díla nezbytné.
- VII.15. Zhotovitel se zavazuje k tomu, že celkový souhrn vlastností provedeného Díla bude dávat schopnost uspokojit stanovené potřeby, tj. využitelnost, bezpečnost, bezporuchovost, udržovatelnost, hospodárnost, ochranu životního prostředí, požární bezpečnost, hygienické požadavky. Ty budou odpovídat platné právní úpravě, českým technickým normám, projektové dokumentaci, stavebnímu povolení, zadání Veřejné zakázky a této smlouvě. K tomu se Zhotovitel zavazuje používat pouze materiály a konstrukce vyhovující požadavkům kladeným na jejich jakost a mající prohlášení

o shodě dle zákona č. 22/1997 Sb., o technických požadavcích na výrobky a o změně a doplnění některých zákonů, ve znění pozdějších předpisů a jeho prováděcích předpisů.

- VII.16. Zhotovitel odpovídá za požadovanou jakost a kompletnost Díla, za použitý materiál, konstrukci zařízení, za kvalitu a úplnost montáže, stavebních prací a funkcí Díla. Dále také odpovídá za to, že Dílo má vlastnosti stanovené projektovou dokumentací, platnými právními předpisy, všeobecně závaznými technickými předpisy, veškerými platnými technickými normami, které se vztahují k činnosti Zhotovitele v rámci plnění smlouvy, dále vlastnosti dohodnuté smlouvou, eventuálně vlastnosti obvyklé.
- VII.17. Smluvní strany se dohodly na I. jakosti Díla.
- VII.18. Jakost dodávaných materiálů a konstrukcí bude dokladována předepsaným způsobem při kontrolních prohlídkách a při předání a převzetí Díla.

VIII. Kontrola provádění díla

VIII.1. Zhotovitel je povinen:

- provést Dílo řádně, včas a v odpovídající jakosti za použití postupů, které odpovídají právním předpisům ČR; Dílo musí odpovídat příslušným právním předpisům, normám nebo jiné dokumentaci vztahující se k provedení Díla a umožňovat užívání, k němuž bylo určeno a zhotoveno;
- dodržovat při provádění Díla ujednání této smlouvy, řídit se podklady a pokyny Objednatele a poskytnout mu požadovanou dokumentaci a informace;
- účastnit se na základě pozvánky Objednatele všech jednání týkajících se předmětného Díla;
- dbát při provádění Díla na ochranu životního prostředí a dodržovat platné technické, bezpečnostní, zdravotní, hygienické a jiné předpisy, včetně předpisů týkajících se ochrany životního prostředí.

VIII.2. Objednatel je oprávněn kontrolovat provádění Díla prostřednictvím pověřených osob. Zhotovitel je povinen pověřeným osobám nebo jejich zástupcům umožnit v průběhu realizace smlouvy kontrolu a vyzkoušení Díla a jakékoliv jeho části, včetně dodávek, prací, služeb, výkresů a dokumentace, aby se mohli ujistit, že jsou v souladu se smlouvou. Zhotovitel je povinen umožnit výkon technického dozoru stavebníka, autorského dozoru projektanta a výkon činnosti Koordinátora BOZP a umožnit osobám, které je vykonávají, vstup na stavbu a staveniště a zajistit jim v rámci zařízení staveniště v přiměřeném rozsahu podmínky pro výkon jejich činnosti.

VIII.3. Do 7 pracovních dnů po nabytí platnosti smlouvy předá Zhotovitel ke schválení Objednateli Návrh plánu řízení a kontroly jakosti, který se po schválení Objednatelem stává Plánem řízení a kontroly jakosti. Objednatelem schválený Plán řízení a kontroly jakosti může Zhotovitel měnit jen s písemným souhlasem Objednatele. Kontrola a zkoušky díla se budou provádět v souladu s tímto plánem jakosti.

- VIII.4. Návrh plánu řízení a kontroly jakosti musí mimo jiné obsahovat rozsah, obsah a metodiku jednotlivých zkoušek nebo kontrol, termíny provádění v souladu s harmonogramem realizace Díla a minimální lhůty pro informování Objednatele před provedením kontroly nebo zkoušky. V závislosti na konkrétních podmínkách je kromě toho třeba v Návrhu plánu řízení a kontroly jakosti řešit i otázku vzorků podléhajících zkouškám nebo kontrolám. Zvláštní pozornost musí být také věnována kontrole zakrývaných či zneprístupňovaných částí dodávek nebo prací, zde musí být podrobně popsán postup jejich kontrol včetně organizačních opatření Zhotovitele.
- VIII.5. Zhotovitel je povinen vyhovět žádosti Objednatele o provedení jakékoliv zkoušky nebo kontroly nad rámec Plánu řízení a kontroly jakosti, a tuto kontrolu umožnit do 3 pracovních dnů.
- VIII.6. Zhotovitel je povinen informovat Objednatele v dostatečném předstihu, nejpozději však 3 pracovní dny předem, o připravované kontrole nebo zkoušce tak, aby se jí Objednatel mohl zúčastnit.
- VIII.7. Zhotovitel je dále povinen vyzvat Objednatele k prověření všech prací, které v dalším pracovním postupu budou zakryty nebo se stanou nepřístupnými. Výzva musí být Objednateli doručena písemně nejméně 3 pracovní dny předem. V případě, že se Objednatel v této lhůtě nedostaví, ačkoli byl řádně vyzván, a bude-li následně požadovat odkrytí nebo zpřístupnění takových prací, je povinností Zhotovitele takové odkrytí či zpřístupnění provést. Náklady dodatečného odkrytí nebo zpřístupnění nese Objednatel, neprokáže-li se, že Zhotovitel porušil své povinnosti při řádném provádění Díla nebo části Díla nebo nesplnil povinnost vyzvat Zhotovitele stanovenou v tomto odstavci smlouvy.
- VIII.8. Pokud by jakákoliv kontrolovaná nebo zkoušená část Díla včetně prací, služeb a dodávek nevyhovovala specifikacím dle smlouvy, má Objednatel právo takovou část díla, práci, službu nebo dodávku odmítnout a požadovat po Zhotoviteli buď nové nezávadné plnění nebo bezúplatné provedení veškerých potřebných změn nebo úprav. Zhotovitel v tomto případě ponese i veškeré náklady a výdaje Objednatele.
- VIII.9. Jakákoli v tomto článku výše uvedená služba, práce nebo dodávka není změnou Díla a Zhotovitel z toho důvodu nemůže měnit termín dokončení Díla ani výslednou cenu Díla.
- VIII.10. Zhotovitel bude Objednateli předávat bez odkladu, nejpozději ve lhůtě 7 kalendářních dnů příslušná osvědčení o jakosti, atesty či certifikáty a podrobné písemné zprávy o výsledcích všech provedených zkoušek nebo kontrol.
- VIII.11. Veškeré náklady s těmito zkouškami a kontrolami, včetně nákladů na opakování kontrol nebo zkoušek a zabezpečení těchto činností, vyvolané takovými službami, pracemi nebo dodávkami a včetně nákladů vyvolaných náhradou částí zničených během zkoušek, hradí Zhotovitel a jsou zahrnuty v ceně Díla.
- VIII.12. Žádné z výše uvedených ustanovení v žádném případě nezprošťuje Zhotovitele odpovědnosti za kontroly, zkoušky, jakost, záruky či za jiné závazky podle smlouvy.
- VIII.13. Zhotovitel je povinen zajistit činnost odpovědného geodeta Díla pro celé Dílo.

- VIII.14. Zhotovitel odpovídá za to, že zaměstnanci Zhotovitele a jeho poddodavatelů budou seznámeni a budou dodržovat, při pobytu a práci na staveništi, obecně platné předpisy, pokyny orgánů státního dozoru České republiky pro předmětné oblasti, jakož i předpisy a pokyny Objednatele. Zaměstnanci Zhotovitele a jeho poddodavatelů v souvislosti s plněním smlouvy jsou povinni dodržovat zákony a předpisy, včetně zákonů a předpisů týkajících se bezpečnosti práce, protipožární ochrany, ochrany zdraví.
- VIII.15. Plochy, které bude Zhotovitel používat, viditelně označí firemním znakem, nebo názvem své firmy a jménem odpovědného pracovníka s možností telefonického kontaktu.
- VIII.16. Zhotovitel odpovídá za závadné látky a veškeré odpady vzniklé v souvislosti s plněním díla. Zhotovitel je povinen v souladu s právními předpisy s nimi nakládat a zabezpečit jejich uskladnění a následnou likvidaci na vlastní náklady. Způsob likvidace či naložení s odpady bude předem vždy odsouhlasen Objednatelem. Objednatel si vyhrazuje právo rozhodnout o jiném způsobu naložení s odpady.
- VIII.17. Zhotovitel je povinen o všech pracích a činnostech prováděných v souvislosti s Dílem vést stavební deník v souladu se Stavebním zákonem. Do stavebního deníku zapisuje všechny údaje důležité pro plnění smlouvy, zvláště údaje o časovém postupu prací a jejich kvalitě. Zhotovitel je povinen předkládat stavební deník Objednateli ke kontrole a k podpisu 2x týdně.
- VIII.18. Denní záznamy o prováděných pracích se do deníku budou zapisovat čitelně, zásadně v den, kdy byly tyto práce provedeny nebo kdy nastaly okolnosti, které jsou předmětem zápisu. Zápisy v deníku nesmí být přepisovány, nečitelně škrtnuty a z deníku nesmí být vytrhovány první stránky s originálním textem. Při denních záznamech nesmí být vynechána volná místa. Každý zápis musí být podepsán stavbyvedoucím Zhotovitele nebo jeho zástupcem.
- VIII.19. Objednatel a jím pověřené osoby jsou oprávněny stavební deník kontrolovat a k zápisům připojovat své stanovisko. Do deníku je oprávněna provádět záznamy také Osoba vykonávající technický dozor stavebníka, autorský dozor a Koordinátor BOZP.
- VIII.20. V případě nesouhlasného stanoviska k provedenému zápisu od zmocněných zástupců Objednatele je stavbyvedoucí Zhotovitele povinen do 3 pracovních dnů připojit k záznamu své písemné stanovisko. Pokud tak neučiní, má se za to, že s obsahem záznamu souhlasí.
- VIII.21. Zápisem ve stavebním deníku nelze obsah této smlouvy měnit.
- VIII.22. Zhotovitel před zahájením prací na staveništi vypracuje a předá objednateli plán bezpečnosti a ochrany zdraví při práci na staveništi (dále jen "**Plán**"). Tento Plán musí plně vyhovovat potřebám zajištění bezpečné a zdraví neohrožující práce. V Plánu musí být uvedena potřebná opatření z hlediska časové potřeby i způsobu provedení; musí být rovněž přizpůsoben skutečnému stavu a podstatným změnám během realizace Stavby. Během prací na stavbě musí být Plán aktualizován.

- VIII.23. Zhotovitel je povinen informovat Objednatele o skutečnostech majících vliv na plnění smlouvy, a to neprodleně, nejpozději následující pracovní den poté, kdy příslušná skutečnost nastane nebo Zhotovitel zjistí, že by nastat mohla. Informace dle předchozí věty budou Objednateli zaslány elektronickou poštou (na adresu: [REDAKCE]) a v kopii na adresu ([REDAKCE]) a následně písemně. Zhotovitel je povinen informovat Objednatele zejména:
- a) zjistí-li při provádění Díla skryté překážky bránící řádnému provedení Díla. Zhotovitel je povinen navrhnout Objednateli další postup;
 - b) o případné nevhodnosti realizace vyžadovaných prací;
 - c) zjistí-li v projektové dokumentaci stavby vady. Objednatel se na základě informace Zhotovitele vyjádří, zda budou vady odstraněny, či na provedení Díla dle vadné projektové dokumentace trvá. Pokud se Objednatel rozhodne vady odstranit a jejich odstranění bude trvat déle než týden, dohodnou se Zhotovitel a Objednatel na dalším postupu do doby odstranění vady.
- VIII.24. Zhotovitel zabezpečí veškerá potřebná povolení k uzavírkám, prokopávkám, záborům komunikací, osazení a údržbu provizorního dopravního značení apod. dle projektové dokumentace včetně organizace dopravy po dobu výstavby a uvedení do původního stavu včetně předání správcí.
- VIII.25. Zhotovitel zajistí stavbu tak, aby nedošlo k ohrožování, nadměrnému nebo zbytečnému obtěžování okolí stavby, k omezování práv a právem chráněných zájmů vlastníků sousedních nemovitostí, ke znečištění komunikací apod. Zhotovitel v maximální míře omezí hluchnost a prašnost a zajistí čištění stavbou případně znečištěných stávajících zpevněných ploch.
- VIII.26. Zhotovitel odpovídá za zajištění dostupnosti projektové dokumentace a všech dokladů potřebných k provádění stavby dle Stavebního zákona. Projektová dokumentace a výše uvedené doklady musí být na staveništi přístupné kdykoliv v průběhu práce.
- VIII.27. Zhotovitel je povinen provedené stavební práce, zařizovací předměty a výrobky zabezpečit před poškozením a krádežemi až do předání Díla k užívání Objednateli, a to na vlastní náklady.
- VIII.28. Zhotovitel odpovídá za zajištění odborného vedení stavby a odborného provádění prací oprávněnými osobami, za dodržení obecných technických požadavků na výstavbu a jiných technických předpisů, za vypracování další prováděcí dokumentace (technologický postup, plán kontrolní a zkušební činnosti apod.).
- VIII.29. Zhotovitel se zavazuje realizovat práce vyžadující zvláštní způsobilost nebo povolení podle příslušných předpisů osobami, které tuto podmínku splňují a vedení stavby osobami, jimiž prokazoval kvalifikaci v zadávacím řízení předcházejícím uzavření této smlouvy.
- VIII.30. Zhotovitel je srozuměn s tím, že uhradí jakoukoliv opravu nebo výměnu plynoucí ze Zhotovitelem zaviněného poškození inženýrské sítě a to pouze pro ty inženýrské sítě, které byly řádně obsaženy v předané dokumentaci. V těchto případech si je Zhotovitel rovněž vědom toho, že nese veškerá rizika a náhrady škod z toho plynoucí.

- VIII.31. Zhotovitel se zavazuje po celou dobu realizace stavby aktivně spolupracovat s projektantem a osobou vykonávající činnost autorského dozoru projektanta při realizaci stavby.
- VIII.32. V případě zjištění rozporu platné projektové dokumentace se skutečností na stavbě je Zhotovitel povinen zjištěné rozpory řešit ve spolupráci s projektantem, a to bezodkladně.
- VIII.33. V případě, že Zhotovitel bude používat stavební stroje, které vyvolávají vibrace a otřesy, zajistí si taková opatření, aby na blízkých stávajících objektech nedošlo vlivem stavební činnosti ke škodám. V opačném případě ponese plnou odpovědnost za způsobené škody a tyto škody uhradí.

IX. Zajištění plnění povinností

- IX.1. V případě, že Zhotovitel neprovede Dílo řádně a včas, je povinen uhradit Objednateli smluvní pokutu ve výši 0,05 % ze smluvní ceny bez DPH za každý i započatý den prodlení. V případě prodlení Zhotovitele s jakýmkoliv termínem uvedeným v harmonogramu plnění, který tvoří přílohu č. 3 této smlouvy, je Zhotovitel povinen uhradit Objednateli smluvní pokutu ve výši 0,02 % ze smluvní ceny bez DPH za každý i započatý den prodlení.
- IX.2. V případě prodlení s termínem zahájení stavebních prací dle odst. XI.2 této smlouvy je Zhotovitel povinen uhradit Objednateli smluvní pokutu ve výši 0,05 % ze smluvní ceny bez DPH za každý i započatý den prodlení.
- IX.3. V případě porušení povinností dle odst. VII.9 této smlouvy je Zhotovitel povinen uhradit Objednateli smluvní pokutu ve výši 500.000,- Kč. V případě porušení povinností dle odst. VII.10 této smlouvy je Zhotovitel povinen uhradit Objednateli smluvní pokutu ve výši 100.000,- Kč za každý jednotlivý případ porušení.
- IX.4. V případě zadržení zaměstnance Zhotovitele, včetně zaměstnance jeho poddodavatelů, který donáší na staveniště alkoholické nápoje, nebo je pod vlivem alkoholu či jiných návykových látek, bude tento zaměstnanec vykázán ze staveniště a Zhotovitel se zavazuje zaplatit Objednateli smluvní pokutu ve výši 5.000,- Kč za každý takto zjištěný případ. Za tímto účelem je Objednatel oprávněn provádět za přítomnosti zástupce Zhotovitele namátkové dechové kontroly (DETALKOL či jiný obdobný prostředek) požívání alkoholu u zaměstnanců Zhotovitele, včetně zaměstnanců jeho poddodavatelů. Zhotovitel se zavazuje tyto kontroly umožnit. V případě, kdy nebude umožněno kontrolu provést, může Objednatel za každý takovýto jednotlivý případ uložit smluvní pokutu.
- IX.5. Pokud Zhotovitel nepředá objednateli řádně vyklizené a uklizené staveniště v den předání a převzetí Díla dle odst. XI.10 této smlouvy, zavazuje se zaplatit Objednateli smluvní pokutu ve výši 5.000,- Kč za každý i započatý den prodlení.
- IX.6. Zhotovitel se zavazuje zaplatit Objednateli smluvní pokutu ve výši 5 000,- Kč za každý jednotlivý případ porušení smluvní povinnosti mít po celou dobu realizace Díla uzavřenou platnou a účinnou pojistnou smlouvu dle odst. VI. 5 této smlouvy a za každý

- jednotlivý případ nesplnění povinnosti předložit Objednateli platnou a účinnou pojistnou smlouvu do 3 kalendářních dnů od vyzvání dle odst. VI. 5 této smlouvy.
- IX.7. V případě prodlení Zhotovitele s předáním Návrhu plánu řízení a kontroly jakosti dle odst. VIII.3 této smlouvy je Zhotovitel povinen uhradit Objednateli smluvní pokutu ve výši 2.000,- Kč za každý i započatý den prodlení.
- IX.8. V případě, že Zhotovitel neodstraní vady a nedodělky, s nimiž bylo dílo převzato v souladu odst. II.9 této smlouvy (převzetí s výhradami) ve stanovené lhůtě, je povinen zaplatit Objednateli smluvní pokutu ve výši 1.000,- Kč za každou vadu a každý i započatý den prodlení s odstraněním vady.
- IX.9. Pro případ prodlení se zaplacením ceny za Dílo sjednávají smluvní strany úrok z prodlení ve výši 0,015 % z dlužné částky za každý den prodlení se zaplacením.
- IX.10. V případě nedodržení stanoveného termínu k odstranění vady, která brání řádnému užívání díla, případně hrozí nebezpečí škody velkého rozsahu (havárie) je Zhotovitel povinen zaplatit Objednateli smluvní pokutu ve výši 10.000,- Kč za každou reklamovanou vadu, u níž je zhotovitel v prodlení a za každý i započatý den prodlení. V případě nedodržení stanoveného termínu k odstranění vady, která nebrání řádnému užívání díla, případně nehrozí nebezpečí škody velkého rozsahu (havárie) je Zhotovitel povinen zaplatit objednateli smluvní pokutu ve výši 5.000,- Kč za každý i započatý den prodlení.
- IX.11. V případě, že se Zhotovitel opakovaně (za opakovaně se přitom považuje nejméně dvakrát) nebude řídit podklady nebo prokazatelně uloženými pokyny Objednatele (tj. zejména pokyny zadanými písemně, např. ve stavebním deníku), nebo Objednateli neposkytne požadovanou dokumentaci a informace, bude Objednatelem Zhotoviteli účtována smluvní pokuta ve výši 50.000,- Kč za každý zjištěný případ.
- IX.12. Zhotovitel zaplatí smluvní pokutu podle této smlouvy na účet Objednatele do 17 kalendářních dnů po obdržení vyúčtování smluvní pokuty. Objednatel je oprávněn, zejména v případě, kdy Zhotovitel ve stanovené lhůtě neuhradí smluvní pokutu, započít jednostranně závazek vůči neuhrazené smluvní ceně.
- IX.13. Pokud není uvedeno jinak, zaplacení smluvní pokuty Objednateli nezbujuje Zhotovitele závazku splnit své povinnosti dané mu smlouvou. Zaplacením smluvní pokuty není dotčen nárok Objednatele na náhradu případných škod vzniklých porušením smluvních povinností Zhotovitelem. Objednatel je oprávněn požadovat na Zhotoviteli a Zhotovitel je povinen poskytnout Objednateli náhradu škody, kterou Zhotovitel nebo jeho poddodavatelé způsobili Objednateli, jakož i třetím osobám porušením povinností daných smlouvou nebo v souvislosti s plněním smlouvy, včetně případu, kdy se jedná o takové porušení povinnosti dané smlouvou, na které se vztahuje smluvní pokuta. Náhrada škody zahrnuje škodu skutečnou a ušlý zisk.
- IX.14. Oprávněnost nároku na smluvní pokutu není podmíněna žádnými formálními úkony ze strany Objednatele.
- IX.15. Pokud činností Zhotovitele dojde ke způsobení škody Objednateli nebo jiným osobám z důvodu opomenutí, nedbalosti nebo neplnění podmínek smlouvy, porušení zákona,

ČN či jiných norem a předpisů, je Zhotovitel povinen bez zbytečného odkladu škodu odstranit, není-li to možné, pak finančně nahradit. Veškeré náklady s tím spojené nese Zhotovitel.

- IX.16. Pokud si to dokončení nebo uvedení Díla nebo jeho části do souladu se smlouvou bude vyžadovat, Zhotovitel na své náklady a v rozsahu požadovaném Objednatelém odstraní Dílo nebo jeho část. Jestliže tak zhotovitel ve lhůtě stanovené Objednatelém neučiní, budou součástí nákladů, které Zhotovitel uhradí Objednateli i náklady na částečné či úplné odstranění Zhotovitelem provedeného Díla nebo jeho části.
- IX.17. Bude-li Objednateli ze strany orgánů činných v oblasti životního prostředí, případně jiných orgánů státní správy, udělena pokuta za porušení platných zákonů a předpisů, bude tato pokuta při prokazatelném zavinění Zhotovitele Zhotovitelem uhrazena, a to srážkou z pohledávky Zhotovitele vůči Objednateli. V případě, že uloženou pokutu nebude Zhotovitel schopen uhradit Objednateli započtením jeho pohledávky, zavazuje se tento rozdíl uhradit do 17 kalendářních dnů od obdržení oznámení o výši sankce a výzvě k úhradě.
- IX.18. V případě, že závazek provést Dílo zanikne před řádným ukončením Díla, nezaniká nárok na smluvní pokutu, pokud vznikl dřívějším porušením povinnosti. Zánik závazku pozdním splněním neznamená zánik nároku na smluvní pokutu za prodlení s plněním.
- IX.20 Zhotovitel je při provádění Díla povinen postupovat v souladu se souhlasem (rozhodnutím) vydaným příslušným správním orgánem, především v souladu se souhlasem (rozhodnutím) ke zvláštnímu užívání veřejného prostranství a komunikací dle platných předpisů. V případě porušení podmínek stanovených souhlasem (rozhodnutím) příslušného správního orgánu, z nichž by vyplývala Objednateli odpovědnost za škodu, odpovídá Zhotovitel za škodu způsobenou tímto porušením. V případě, že Zhotovitel způsobenou škodu neuhradí v plné výši, zaplatí Objednateli smluvní pokutu ve výši 100.000,- Kč za každý jednotlivý případ porušení. Uhrazením smluvní pokuty nezaniká nárok na náhradu škody. Nahrazením způsobené škody, ani zaplacením smluvní pokuty se Zhotovitel nezbujuje případné správní odpovědnosti za porušení rozhodnutí správního orgánu.

X.Odstoupení od Smlouvy

- X.1. Smluvní strana může od smlouvy odstoupit pro podstatné porušení smlouvy druhou smluvní stranou. Odstoupením od smlouvy není dotčen nárok smluvní strany, která nezavinila odstoupení, na náhradu případné škody a zaplacení smluvní pokuty.
- X.2. Podstatným porušením smlouvy se rozumí když:
- Zhotovitel přeneše bez písemného souhlasu Objednatele na třetí osobu úplně nebo částečně práva nebo povinnosti, která pro něj vyplývají z ustanovení smlouvy;
 - I přes opakovaná písemná upozornění Objednatele Zhotovitel brání nebo jinak znemožňuje provádění kontrol a zkoušek Díla nebo jeho části;

- Zhotovitel nebo jeho poddodavatelé opakovaně nebo hrubým způsobem poruší na staveništi pravidla bezpečnosti práce, protipožární ochrany, ochrany zdraví při práci či jiné bezpečnostní předpisy a pravidla;
 - Zhotovitel se přes opakované písemné upozornění Objednatelem zpozdil o více než 30 dnů s plněním jakékoliv ze svých povinností stanovených smlouvou;
 - Zhotovitel opakovaně nerealizuje Dílo podle smlouvy nebo opakovaně zanedbává realizaci svých povinností daných smlouvou;
 - Zhotovitel nedodržel jakost, garantované parametry či závažně porušil technologickou kázeň;
 - Zhotovitel neobstarává, zanedbává obstarávání, odmítá nebo není schopen obstarat potřebné věci, služby nebo pracovní síly na realizaci a dokončení Díla v souladu se smlouvou;
 - Zhotovitel je v insolvenčním řízení nebo v likvidaci;
 - Zhotovitel neposkytl součinnost Koordinátorovi BOZP nebo nedbá jeho pokynů;
 - Zhotovitel porušil svou povinnost uvedenou v odst. IV.7, V.1, V.6, V.10 nebo V.22 této smlouvy.
 - Zhotovitel neprokázal Objednateli, že má po celou dobu provádění Díla uzavřenou platnou a účinnou pojistnou smlouvu dle odst. VI. 5 této smlouvy.
 - Objednatel se přes opakovaná upozornění zpozdil o více než 30 kalendářních dnů s úhradou daňového dokladu/faktury, který přijal a nevrátil v souladu s odst. III.7 této smlouvy a ostatními podmínkami smlouvy.
- X.3. Kde se v tomto článku smlouvy používá výraz opakovaně, rozumí se jím alespoň dvakrát.
- X.4. V případě odstoupení Objednatele od smlouvy ve výše uvedených případech je Objednatel oprávněn sám nebo prostřednictvím třetí osoby Dílo nebo jeho část dokončit, případně opravit nebo jinak uvést do souladu s podmínkami smlouvy. V takovém případě všechny náklady převyšující cenu Díla dle smlouvy spojené s dokončením nebo uvedením Díla či jeho části do souladu se smlouvou uhradí Zhotovitel na účet Objednatele do 30 dnů po obdržení platebního dokladu Objednatele.
- X.5. V případě odstoupení Objednatele od Smlouvy ve výše uvedených případech je Zhotovitel povinen nahradit veškeré škody, ztráty a výdaje, které Objednateli v této souvislosti vznikly. Odstoupením od smlouvy není dotčeno právo oprávněné smluvní strany na zaplacení smluvní pokuty ani na náhradu škody vzniklé porušením smlouvy. Odstoupením od smlouvy není dotčena smluvní záruka na vady, která se uplatní v rozsahu stanoveném touto smlouvou na dosud provedenou část Díla. Odstoupením od smlouvy není dotčena odpovědnost za vady, které existují na doposud zhotovené části Díla ke dni odstoupení.

- X.6. Objednatel i Zhotovitel si vyhrazují právo jednostranně odstoupit od smlouvy v případě, že se Objednateli nepodaří zajistit finanční prostředky na předmět Díla do 6 měsíců od nabytí platnosti a účinnosti této smlouvy. V tomto případě nevzniká žádná ze stran nárok na náhradu případné škody a zaplacení smluvní pokuty.
- X.7. Objednatel má dále právo odstoupit od smlouvy v případě, že nebude mít finanční prostředky pro pokračování realizace Díla. V tomto případě má Zhotovitel nárok na zaplacení poměrné části smluvní ceny Díla, odpovídající rozsahu provedeného Díla.
- X.8. V případě odstoupení Objednatele od smlouvy z důvodu podstatného porušení smlouvy Zhotovitelem nemá Zhotovitel nárok na zaplacení smluvní ceny Díla, a to ani na její poměrnou část, pokud se Objednatel se zhotovitelem nedohodnou písemně jinak. Zhotovitel je pouze oprávněn žádat po Objednateli to, o co se Objednatel zhotovováním předmětu Díla obohatil.
- X.9. Objednatel má dále právo odstoupit od smlouvy, jestliže se prohlášení Zhotovitele o integritě, které je součástí nabídky Zhotovitele na Veřejnou zakázku, ukáže být nepravdivým, nebo jestliže Zhotovitel poruší záruku integrity po uzavření této smlouvy.
- X.10. Smluvní strany mohou ukončit smluvní vztah písemnou dohodou.

XI. Staveniště, předání a převzetí díla

- XI.1. Objednatel předá a Zhotovitel převezme staveniště nejpozději do 21 kalendářních dnů od písemné výzvy Objednatele k převzetí staveniště Zhotovitelem, nedohodnou-li se smluvní strany (zejména s ohledem na klimatické podmínky) písemně jinak. Objednatel nepředá Zhotoviteli staveniště v případě, že nebude mít zajištěny finanční prostředky na předmět Díla. O této skutečnosti Objednatel písemně informuje Zhotovitele. Objednatel předá Zhotoviteli staveniště a Zhotovitel jej převezme do 10 kalendářních dnů od obdržení informace Zhotovitelem od Objednatele o zajištění finančních prostředků na předmět Díla.
- XI.2. O předání a převzetí staveniště vyhotoví smluvní strany zápis, který bude podepsán oběma smluvními stranami. Stavební práce budou zahájeny do 5 pracovních dnů od převzetí staveniště Zhotovitelem, nedohodnou-li se smluvní strany písemně jinak.
- XI.3. Zhotovitel prověří staveniště a seznámí se podrobně se všemi údaji a jinou dokumentací, které tvoří součást smlouvy. Je-li to žádoucí pro řádné splnění smlouvy, Zhotovitel prověří staveniště a posoudí jeho stav včetně existujících podzemních a nadzemních konstrukcí, budov, zařízení, systémů a jejich stav
- XI.4. Obvod staveniště je vymezen projektovou dokumentací. Pokud bude Zhotovitel potřebovat pro realizaci díla prostor větší, zajistí si jej na vlastní náklady a vlastním jménem.
- XI.5. Vodné, stočné, elektrickou energii a další média odebraná při provádění Díla hradí Zhotovitel. Zhotovitel zabezpečí na své náklady odběrné místo a měření odběru médií. Odběrná místa budou po celou dobu výstavby přístupná Objednateli a Osobě vykonávající technický dozor stavebníka.

- XI.6. Zhotovitel je povinen zajistit hlídání staveniště. Náklady na ostrahu jsou již zahrnuty v ceně za Dílo.
- XI.7. Zhotovitel odpovídá v plném rozsahu za způsobilost staveniště z hlediska bezpečnosti a ochrany zdraví při práci a požární ochrany od okamžiku jeho převzetí. Zhotovitel odpovídá v plném rozsahu za bezpečnost práce a ochranu zdraví svých zaměstnanců, včetně zaměstnanců poddodavatelů, a za jejich vybavení ochrannými pomůckami. V této souvislosti zejména:
- a) zajistí, že jeho zaměstnanci či zaměstnanci poddodavatele budou označeni firemním označením;
 - b) plně odpovídá za to, že jeho zaměstnanci či zaměstnanci poddodavatele budou dodržovat platné předpisy bezpečnosti práce a předpisy v oblasti požární ochrany;
 - c) odpovídá za každodenní čistotu pracoviště po skončení pracovní činnosti, včetně závěrečného úklidu.
- XI.8. Zhotovitel je povinen seznámit pověřené osoby Objednatele, kteří se budou v souvislosti s prováděním Díla nacházet na staveništi, s podmínkami bezpečnosti práce, protipožární ochrany, ochrany zdraví při práci a ochrany životního prostředí. Zhotovitel odpovídá za jejich bezpečnost a ochranu zdraví po dobu jejich pobytu na staveništi.
- XI.9. Zhotovitel se zavazuje udržovat na převzatém staveništi pořádek a čistotu, na svůj náklad odstraňovat odpady a nečistoty vzniklé jeho činností, a to v souladu s požadavky uvedenými v projektové dokumentaci a příslušnými předpisy, zejména ekologickými a o likvidaci odpadů. Zhotovitel je povinen zajišťovat též úklid příjezdových komunikací během svých prací a po jejich ukončení a tyto komunikace udržovat v čistém stavu.
- XI.10. Zhotovitel se zavazuje předat Objednateli řádně vyklizené a uklizené staveniště v den předání a převzetí Díla. Do termínu předání a převzetí Díla Objednatelem je Zhotovitel povinen odstranit ze staveniště všechny zbytky, nečistoty a odpad jakéhokoliv druhu, materiály a zařízení používané pro dočasné účely a opustit staveniště a Dílo jako celek v čistém a bezpečném stavu. Při nedodržení tohoto termínu se Zhotovitel zavazuje uhradit Objednateli veškeré náklady a škody, které mu tím vznikly.
- XI.11. Přejímací řízení bude Objednatelem zahájeno do 7 pracovních dnů po obdržení písemné výzvy Zhotovitele k převzetí předmětu Díla. Doba od zahájení přejímacího řízení do jeho ukončení (převzetím díla ve smyslu odst. XI.12 této smlouvy nebo jeho nepřevzetím ve smyslu odst. XI.15 této smlouvy) se nepočítá do lhůty plnění dle odst. IV.1 této smlouvy. Důkazní břemeno prokazující vyzvání Objednatele k převzetí předmětu Díla a prokazující včasnost takové výzvy nese Zhotovitel.
- XI.12. Objednatel se zavazuje Dílo převzít do 10 kalendářních dnů od zahájení přejímacího řízení v případě, že Dílo bude předáno bez vad a nedodělků bránících jeho řádnému užívání. O předání a převzetí díla Osoba vykonávající technický dozor stavebníka sepíše protokol, který bude obsahovat:

- a) označení předmětu Díla,
 - b) označení Objednatele a Zhotovitele Díla,
 - c) číslo a datum uzavření smlouvy o dílo včetně čísel a dat uzavření jejích dodatků,
 - d) datum vydání a číslo stavebního povolení,
 - e) datum ukončení záruky za jakost na Dílo,
 - f) soupis nákladů od zahájení po dokončení Díla,
 - g) termín zahájení a dokončení prací na zhotovovaném Díle,
 - h) seznam převzaté dokumentace,
 - i) prohlášení objednatele, že Dílo přejímá,
 - j) datum a místo sepsání protokolu,
 - k) v případě, je-li Dílo přebíráno s vadami a nedodělky nebránícími řádnému užívání Díla, uvedení, že je Dílo přebíráno s výhradami a seznam vad a nedodělků, s nimiž bylo Dílo převzato,
 - l) jména a podpisy zástupců Objednatele, Zhotovitele a Osoby vykonávající technický dozor stavebníka.
- XI.13. V okamžiku podpisu protokolu o předání a převzetí Díla oběma smluvními stranami se Dílo považuje za dokončené. Součástí protokolu o předání a převzetí díla bude i dokumentace skutečného provedení Díla.
- XI.14. Objednatel je povinen převzít pouze řádně provedený předmět Díla. Předmět Díla je považován za řádně provedený tehdy, došlo-li k včasnému plnění bez vad a nedodělků bránícím řádnému užívání Díla a došlo-li k předání předmětu Díla objednateli v místě plnění.
- XI.15. Jestliže Objednatel odmítnul předmět Díla převzít, neboť při převzetí zjistil, že předmět Díla nebyl proveden řádně a Dílo obsahuje vady nebo nedodělky bránící jeho řádnému užívání, protokol o předání a převzetí Díla nepodepíše, ale pouze zaznamená důvody odmítnutí převzetí do protokolu.
- XI.16. Pokud Objednatel Dílo v souladu s odst. II.9 této smlouvy převezme s vadami a nedodělky nebránícími řádnému užívání Díla (převzetí s výhradami), budou tyto vady a nedodělky odstraněny do 5 pracovních dnů od převzetí Díla Objednatelem, nedohodnou-li se smluvní strany při předání Díla písemně jinak.
- XI.17. Bylo-li Dílo převzato s vadami a nedodělky nebránícími řádnému užívání Díla, bude o odstranění těchto vad a nedodělků smluvními stranami sepsán zápis, který podepíší oprávnění zástupci smluvních stran, uživatele a Osoba vykonávající technický dozor stavebníka.
- XI.18. Splnění požadavků obecně závazných předpisů a požadovaných norem u dodaného Díla a jeho části prokáže Zhotovitel předáním dokladů potřebných k řádnému provozování Díla nejpozději v rámci předání a převzetí Díla. Doklady o řádném provedení Díla dle technických norem a předpisů, o provedených zkouškách, atestech a další dokumentaci podle této smlouvy včetně prohlášení o shodě a dokladů

nutných k získání kolaudačního souhlasu Zhotovitel předá Objednateli při předání Díla. Pokud Zhotovitel Objednateli doklady dle předchozí věty nepředá, Objednatel Dílo nepřevzme. Předáním díla Objednateli není Zhotovitel zbaven povinnosti doklady na výzvu Objednatele doplnit.

- XI.19. Zhotovitel se zavazuje zúčastnit se na výzvu Objednatele závěrečné kontrolní prohlídky stavby podle Stavebního zákona.

XII. Ostatní ujednání

- XII.1. Zhotovitel není oprávněn započíst jakoukoliv svou pohledávku za Objednatelem (splatnou nebo dosud nesplatnou) proti jakékoliv pohledávce Objednatele za Zhotovitelem (splatné nebo dosud nesplatné) bez předchozího písemného souhlasu Objednatele. Objednatel je oprávněn započíst jakoukoliv svou pohledávku za Zhotovitelem (splatnou nebo dosud nesplatnou) proti jakékoliv pohledávce Zhotovitele bez dalšího.
- XII.2. Strany tímto vylučují aplikaci ustanovení § 1987 odst. 2 Občanského zákoníku a souhlasí s tím, že i nejistá a/nebo neurčitá pohledávka je způsobilá k započtení.
- XII.3. Zhotovitel není oprávněn postoupit svá práva ani převést své povinnosti z této Smlouvy bez předchozího písemného souhlasu Objednatele. Objednatel je oprávněn převést veškerá práva a povinnosti z této Smlouvy na jakoukoli jinou osobu.
- XII.4. Postoupení této smlouvy Zhotovitelem je vůči Objednateli účinné od souhlasu Objednatele s postoupením. Postoupení této smlouvy Objednatelem je vůči Zhotoviteli účinné okamžikem, kdy mu Objednatel postoupení této smlouvy oznámí nebo od okamžiku, kdy jí bude postoupení této smlouvy prokázáno.
- XII.5. Strany budou jednat v souladu se společným zájmem sledovaným touto smlouvou a zdrží se jakéhokoliv jednání, kterým by tento společný zájem byl ohrožen.
- XII.6. Zhotovitel na sebe tímto přebírá nebezpečí změny okolností ve smyslu ustanovení § 1765 Občanského zákoníku.
- XII.7. Zhotovitel není oprávněn bez předchozího písemného souhlasu Objednatele zpřístupnit důvěrné informace získané v souvislosti s plněním smlouvy třetím osobám. Zhotovitel nesmí takové důvěrné informace použít pro jakýkoli účel, kterým nemá být dosaženo účelu této smlouvy. Závazek důvěrnosti informací je sjednán na dobu dvaceti (20) let ode dne podpisu této smlouvy.
- XII.8. Pokud se kterákoli strana vzdá práv z porušení jakéhokoli ustanovení této smlouvy, nebude to znamenat nebo se vykládat jako vzdání se práv vyplývajících z kteréhokoli jiného ustanovení smlouvy, ani z jakéhokoli dalšího porušení daného ustanovení. Žádné prodloužení lhůty pro plnění jakéhokoli závazku či učinění jakéhokoliv úkonu a/nebo právního jednání podle této smlouvy nebude považováno za prodloužení lhůty pro budoucí plnění daného závazku nebo učinění daného úkonu či právního jednání, nebo jakéhokoli jiného závazku, úkonu či právního jednání. Neuplatnění či prodlení s

uplatněním jakéhokoli práva v souvislosti s touto smlouvou nebude znamenat vzdání se tohoto práva.

- XII.9. Zhotovitel se tímto vzdává práva na náhradu újmy způsobenou neplatností této smlouvy Objednatelem, nebyla-li tato újma způsobena úmyslně a/nebo z hrubé nedbalosti.
- XII.10. Zhotovitel se tímto vzdává svého práva domáhat se zrušení této smlouvy a/nebo domáhat se zrušení kteréhokoli závazku vyplývajícího z této smlouvy ve smyslu ustanovení § 2000 Občanského zákoníku.
- XII.11. Strany podpisem smlouvy berou na vědomí, že byl přijat zákon č. 340/2015 Sb., o zvláštních podmínkách účinnosti některých smluv, uveřejňování těchto smluv a o registru smluv (zákon o registru smluv) (dále jen „**ZoRS**“) a shodně prohlašují, že pokud předmět úpravy ZoRS dopadá na smlouvu, resp. smlouva spadá do působnosti ZoRS, zavazují se strany řídit i ZoRS ode dne nabytí jeho účinnosti, přičemž účinná ustanovení ZoRS mají přednost i před ustanoveními smlouvy.

XIII. Závěrečná ustanovení

- XIII.1. Objednatel předá Zhotoviteli příslušnou dokumentaci nezbytnou k provádění Díla nejpozději při podpisu smlouvy smluvními stranami.
- XIII.2. Smluvní strany se dohodly, že zajištění závazků (zejména ujednání o bankovní záruce) z této smlouvy nezaniká odstoupením od smlouvy kterékoli ze smluvních stran.
- XIII.3. Následující přílohy tvoří nedílnou součást této smlouvy:
- Příloha č. 1 - Projektová dokumentace pro provedení stavby (neobsazeno)
 - Příloha č. 2 - Oceněné soupisy stavebních prací s výkazem výměr
 - Příloha č. 3 – Časový harmonogram realizace díla
 - Příloha č. 4 - Čestné prohlášení příjemce k neuplatnění přenesení daňové povinnosti na DPH ve stavebnictví - § 92e Zákona o DPH
 - Příloha č. 5 – Seznam poddodavatelů (neobsazeno).
- XIII.4. Smlouva nabývá platnosti dnem podpisu oprávněnými zástupci obou smluvních stran a účinnosti dnem uveřejnění v Registru smluv.
- XIII.5. Veškeré spory vzniklé z této smlouvy budou rozhodovány ve shodě s českým právním řádem obecnými soudy.
- XIII.6. V souladu se Smlouvou o poskytnutí finančních prostředků z rozpočtu Státního fondu dopravní infrastruktury na rok 2020 přináležejí Státnímu fondu dopravní infrastruktury právo na zajišťování veškerých podkladů a údajů nutných pro kontrolu hospodárného, účelného a efektivního nakládání s účelově poskytnutými finančními prostředky u Zhotovitele.

- XIII.7. Neplatnost, neúčinnost nebo nevynutitelnost jakéhokoliv ustanovení smlouvy nemá vliv na platnost, účinnost nebo vynutitelnost ostatních ustanovení smlouvy. Smluvní strany mají povinnost takové ujednání okamžitě nahradit smluvním ujednáním bezvadným. V případě rozporu textu smlouvy a příloh, má vždy přednost text smlouvy.
- XIII.8. Jakékoliv změny této smlouvy lze činit pouze písemně, a to formou vzestupně číslovaných dodatků, odsouhlasených a podepsaných oprávněnými zástupci obou smluvních stran.
- XIII.9. Smlouva je vyhotovena ve čtyřech stejnopisech, každého s platností originálu, z nichž Objednatel obdrží dvě vyhotovení a Zhotovitel vyhotovení dvě.

Pardubice dne:

Pardubice dne:

Za Objednatele:

Za Zhotovitele:

**Ing. Miroslav
Němec**

Digitálně podepsal
Ing. Miroslav Němec
Datum: 2020.05.04
07:37:02 +02'00'

**Ing. Martin
Kvirenc**

Digitálně podepsal
Ing. Martin Kvirenc
Datum: 2020.05.04
08:27:53 +02'00'

Ing. Miroslav Němec

ředitel

Správa a údržba silnic

Pardubického kraje

Ing. Martin Kvirenc

předseda představenstva

Chládek a Tintěra, Pardubice a.s.

Soupis objektů

Stavba: 1968-19-3 - Obnova mostu ev.č. 36311-2 Brněnec - Březová nad Svitavou

Varianta: ZŘ -

Odbytová cena [Kč] 22 795 971,11

Objekt	Název	OC
000	Vedlejší a ostatní náklady	779 100,00
121	Komunikace III/36311	1 491 802,39
122	Místní komunikace	1 080 585,04
180	Dopravně inženýrské opatření	432 442,40
201	Most ev.č. 36311-2	16 848 564,84
202	Provizorní lávka	171 069,95
340	Přeložka vodovodu	590 097,65
341	Přeložka kanalizace	1 402 308,84

**NABÍDKOVÝ ROZPOČET****Stavba:** 1968-19-3 Obnova mostu ev.č. 36311-2 Brněnec - Březová nad Svitavou**Objekt:** SO 000 Vedlejší a ostatní náklady**Rozpočet:** 000 Vedlejší a ostatní náklady**Objednavatel:****Zhotovitel dokumentace:****Zhotovitel:** Chládek a Tintěra, Pardubice a.s.**Základní cena:** 779 100,00 Kč**Cena celková:** 779 100,00 Kč**DPH:** 163 611,00 Kč**Cena s daní:** 942 711,00 Kč**Měrné jednotky:****Počet měrných jednotek:** 1,00**Náklad na měrnou jednotku:** 779 100,00 Kč**Vypracoval zadání:****Vypracoval nabídku:****Datum zadání:****Datum vypracování nabídky:**



POLOŽKY ROZPOČTU

Stavba: 1968-19-3 Obnova mostu ev.č. 36311-2 Brněnec - Březová nad Svitavou
Objekt: SO 000 Vedlejší a ostatní náklady
Rozpočet: 000 Vedlejší a ostatní náklady

Poř.č.	Položka	Typ	Název	MJ	Počet MJ	J.cena	Celkem
0			Všeobecné konstrukce a práce				
1	02730		POMOC PRÁCE ZŘÍZ NEBO ZAJIŠŤ OCHRANU INŽENÝRSKÝCH SÍTÍ Zahrnuje náklady s objednatelem požadovanými zařízeními a zajištění 3ks sloupů NN	KPL	1,000	13 000,00	13 000,00
2	02910		OSTATNÍ POŽADAVKY - ZEMĚMĚŘIČSKÁ MĚŘENÍ zaměření pro DSPS	KPL	1,000	39 000,00	39 000,00
3	02943		OSTATNÍ POŽADAVKY - VYPRACOVÁNÍ RDS včetně projednání DIO	KPL	1,000	267 800,00	267 800,00
4	02944		OSTAT POŽADAVKY - DOKUMENTACE SKUTEČ PROVEDENÍ V DIGIT FORMĚ	KPL	1,000	42 900,00	42 900,00
5	02945		OSTAT POŽADAVKY - GEOMETRICKÝ PLÁN	KPL	1,000	26 000,00	26 000,00
6	02946		OSTAT POŽADAVKY - FOTODOKUMENTACE s popisem o průběhu stavby v tištěné podobě + CD ve dvou vyhotoveních	KPL	1,000	6 500,00	6 500,00
7	02947		PASPORTIZACE STAVU PŘÍLEHLÝCH NEMOVITOSTÍ	KPL	1,000	19 500,00	19 500,00
8	02950		OSTATNÍ POŽADAVKY - POSUDKY, KONTROLY, REVIZNÍ ZPRÁVY	KPL	1,000	39 000,00	39 000,00
9	02991		OSTATNÍ POŽADAVKY - INFORMAČNÍ TABULE	KUS	2,000	5 200,00	10 400,00
10	03100		ZAŘÍZENÍ STAVENIŠTĚ - ZŘÍZENÍ, PROVOZ, DEMONTÁŽ	KPL	1,000	315 000,00	315 000,00
0			Všeobecné konstrukce a práce				779 100,00



3.6.1.8

POLOŽKY ROZPOČTU

Stavba: 1968-19-3 Obnova mostu ev.č. 36311-2 Brněnec - Březová nad Svitavou
Objekt: SO 000 Vedlejší a ostatní náklady
Rozpočet: 000 Vedlejší a ostatní náklady

Poř.č.	Položka	Typ	Název	MJ	Počet MJ	J.cena	Celkem
Celkem:							779 100,00

**NABÍDKOVÝ ROZPOČET****Stavba:** 1968-19-3 Obnova mostu ev.č. 36311-2 Brněnec - Březová nad Svitavou**Objekt:** SO 121 Komunikace III/36311**Rozpočet:** 121 Komunikace III/36311**Objednavatel:****Zhotovitel dokumentace:****Zhotovitel:** Chládek a Tintěra, Pardubice a.s.**Základní cena:** 1 491 802,39 Kč**Cena celková:** 1 491 802,39 Kč**DPH:** 313 278,50 Kč**Cena s daní:** 1 805 080,89 Kč**Měrné jednotky:****Počet měrných jednotek:** 1,00**Náklad na měrnou jednotku:** 1 491 802,39 Kč**Vypracoval zadání:****Vypracoval nabídku:****Datum zadání:****Datum vypracování nabídky:**



POLOŽKY ROZPOČTU

Stavba: 1968-19-3 Obnova mostu ev.č. 36311-2 Brněnec - Březová nad Svitavou
 Objekt: SO 121 Komunikace III/36311
 Rozpočet: 121 Komunikace III/36311

Poř.č.	Položka	Typ	Název	MJ	Počet MJ	J.cena	Celkem
0			Všeobecné konstrukce a práce				
1	014101		POPLATKY ZA SKLÁDKU zemina dle pol.č.13273: 10,92m ³ =10,92 [A]	M3	10,920	292,50	3 194,10
2	014102		POPLATKY ZA SKLÁDKU suť z pol.č.11332: 172,9m ³ *1,8t/m ³ =311,22 [A]	T	311,220	162,50	50 573,25
0			Všeobecné konstrukce a práce				53 767,35
1			Zemní práce				
3	11332		ODSTRANĚNÍ PODKLADŮ ZPEVNĚNÝCH PLOCH Z KAMENIVA NESTMELLENÉHO plná konstrukce vozovky: 494m ² *0,35=172,90 [A]	M3	172,900	661,51	114 375,08
4	11372		FRÉZOVÁNÍ ZPEVNĚNÝCH PLOCH ASFALTOVÝCH s odvozem na skládku SÚS pro další využití z pol.č.574A34: 631m ² *0,10=63,10 [A]	M3	63,100	1 313,56	82 885,64
5	13273		HLOUBENÍ RÝH ŠÍŘ DO 2M PAŽ I NEPAŽ TR. I pro uliční vpustě a přípojky: 44,00*0,60*0,30+6*1,00*1,00*0,50=10,92 [A]	M3	10,920	877,68	9 584,27
6	17120		ULOŽENÍ SYPANINY DO NÁSYPŮ A NA SKLÁDKY BEZ ZHUTNĚNÍ dle pol.č.13273: 10,92m ³ =10,92 [A]	M3	10,920	26,07	284,68



POLOŽKY ROZPOČTU

Stavba: 1968-19-3 Obnova mostu ev.č. 36311-2 Brněnec - Březová nad Svitavou
 Objekt: SO 121 Komunikace III/36311
 Rozpočet: 121 Komunikace III/36311

Poř.č.	Položka	Typ	Název	MJ	Počet MJ	J.cena	Celkem
7	17581		OBSYP POTRUBÍ A OBJEKTŮ Z NAKUPOVANÝCH MATERIÁLŮ přípojky od vpustí: $44,00 \cdot (0,60 \cdot 0,40 - 3,1416 \cdot 0,10 \cdot 0,10) = 9,18$ [A]	M3	9,180	1 381,69	12 683,91
8	18110		ÚPRAVA PLÁNĚ SE ZHUTNĚNÍM V HORNINĚ TŘ. I plná konstrukce vozovky: $494m^2 = 494,00$ [A]	M2	494,000	45,72	22 585,68
1		Zemní práce					242 399,26
2		Základy					
9	21197		OPLÁŠTĚNÍ ODVODŇOVACÍCH ŽEBER Z GEOTEXILIE z pol.č.21262: $14,0m \cdot 3,1416 \cdot 0,10 = 4,40$ [A]	M2	4,400	104,91	461,60
10	21262		TRATIVODY KOMPLET Z TRUB Z PLAST HMOT DN DO 100MM	M	14,000	339,99	4 759,86
2		Základy					5 221,46
4		Vodorovné konstrukce					
11	45157		PODKLADNÍ A VÝPLŇOVÉ VRSTVY Z KAMENIVA TĚŽENÉHO pod přípojky od vpustí: $44,00 \cdot 0,60 \cdot 0,10 = 2,64$ [A]	M3	2,640	1 394,69	3 681,98
4		Vodorovné konstrukce					3 681,98
5		Komunikace					
12	56330		VOZOVKOVÉ VRSTVY ZE ŠTĚRKODRTI plná konstrukce vozovky: $494m^2 \cdot 0,15 \cdot 2 \text{vrstvy} = 148,20$ [A]	M3	148,200	1 365,00	202 293,00
13	572213		SPOJOVACÍ POSTŘÍK Z EMULZE DO 0,5KG/M2	M2	1 262,000	23,40	29 530,80



3.6.1.8

POLOŽKY ROZPOČTU

Stavba: 1968-19-3 Obnova mostu ev.č. 36311-2 Brněnec - Březová nad Svitavou
Objekt: SO 121 Komunikace III/36311
Rozpočet: 121 Komunikace III/36311

Poř.č.	Položka	Typ	Název	MJ	Počet MJ	J.cena	Celkem
			z pol.č.574A34: 631m2*2vrstvy=1 262,00 [A]				
14	574A34		ASFALTOVÝ BETON PRO OBRUSNÉ VRSTVY ACO 11+, 11S TL. 40MM plná konstrukce vozovky: 494m2=494,00 [A] OŽK: 137m2=137,00 [B] Celkem: A+B=631,00 [C]	M2	631,000	377,00	237 887,00
15	574C56		ASFALTOVÝ BETON PRO LOŽNÍ VRSTVY ACL 16+, 16S TL. 60MM dle pol.č.574A34: 631m2=631,00 [A]	M2	631,000	494,00	311 714,00
16	574F46		ASFALTOVÝ BETON PRO PODKLADNÍ VRSTVY MODIFIK ACP 16+, 16S TL. 50MM plná konstrukce vozovky: 494m2=494,00 [A]	M2	494,000	403,00	199 082,00
5		Komunikace					980 506,80
8		Potrubí					
17	87434		POTRUBÍ Z TRUB PLASTOVÝCH ODPADNÍCH DN DO 200MM přípojky od vpustí: 44,0m=44,00 [A]	M	44,000	1 508,78	66 386,32
18	89712		VPUSŤ KANALIZAČNÍ ULIČNÍ KOMPLETNÍ Z BETONOVÝCH DÍLCŮ	KUS	6,000	18 092,18	108 553,08
19	899642		ZKOUŠKA VODOTĚSNOSTI POTRUBÍ DN DO 200MM dle pol.č.87434: 44,0m=44,00 [A]	M	44,000	162,50	7 150,00
20	89980		TELEVIZNÍ PROHLÍDKA POTRUBÍ dle pol.č.87434: 44,0m=44,00 [A]	M	44,000	130,00	5 720,00
8		Potrubí					187 809,40



3.6.1.8

POLOŽKY ROZPOČTU

Stavba: 1968-19-3 Obnova mostu ev.č. 36311-2 Brněnec - Březová nad Svitavou
Objekt: SO 121 Komunikace III/36311
Rozpočet: 121 Komunikace III/36311

Poř.č.	Položka	Typ	Název	MJ	Počet MJ	J.cena	Celkem
9			Ostatní konstrukce a práce				
21	914131		DOPRAVNÍ ZNAČKY ZÁKLADNÍ VELIKOSTI OCELOVÉ FÓLIE TŘ 2 - DODÁVKA A MONTÁŽ P2: 2ks=2,00 [A] E2b: 2ks=2,00 [B] Celkem: A+B=4,00 [C]	KUS	4,000	1 625,00	6 500,00
22	914133		DOPRAVNÍ ZNAČKY ZÁKLADNÍ VELIKOSTI OCELOVÉ FÓLIE TŘ 2 - DEMONTÁŽ včetně sloupků P2: 2ks=2,00 [A] E2b: 2ks=2,00 [B] B26: 2ks=2,00 [C] B13: 2ks=2,00 [D] E5: 2ks=2,00 [E] Celkem: A+B+C+D+E=10,00 [F]	KUS	10,000	260,00	2 600,00
23	914911		SLOUPKY A STOJKY DOPRAVNÍCH ZNAČEK Z OCEL TRUBEK SE ZABETONOVÁNÍM - DODÁVKA A MO	KUS	2,000	1 950,00	3 900,00
24	919111		ŘEZÁNÍ ASFALTOVÉHO KRYTU VOZOVEK TL DO 50MM napojení vozovky na stávající stav: 9,85+5,7=15,55 [A]	M	15,550	97,50	1 516,13
25	93132		TĚSNĚNÍ DILATAČ SPAR ASF ZÁLIVKOU MODIFIK z pol.č.919111: 15,55*0,02*0,05=0,02 [A]	M3	0,020	195 000,50	3 900,01
9			Ostatní konstrukce a práce				18 416,14



3.6.1.8

POLOŽKY ROZPOČTU

Stavba: 1968-19-3 Obnova mostu ev.č. 36311-2 Brněnec - Březová nad Svitavou
Objekt: SO 121 Komunikace III/36311
Rozpočet: 121 Komunikace III/36311

Poř.č.	Položka	Typ	Název	MJ	Počet MJ	J.cena	Celkem
Celkem:							1 491 802,39

**NABÍDKOVÝ ROZPOČET****Stavba:** 1968-19-3 Obnova mostu ev.č. 36311-2 Brněnec - Březová nad Svitavou**Objekt:** SO 122 Místní komunikace**Rozpočet:** 122 Místní komunikace**Objednavatel:****Zhotovitel dokumentace:****Zhotovitel:** Chládek a Tintěra, Pardubice a.s.**Základní cena:** 1 080 585,04 Kč**Cena celková:** 1 080 585,04 Kč**DPH:** 226 922,86 Kč**Cena s daní:** 1 307 507,90 Kč**Měrné jednotky:****Počet měrných jednotek:** 1,00**Náklad na měrnou jednotku:** 1 080 585,04 Kč**Vypracoval zadání:****Vypracoval nabídku:****Datum zadání:****Datum vypracování nabídky:**



POLOŽKY ROZPOČTU

Stavba: 1968-19-3 Obnova mostu ev.č. 36311-2 Brněnec - Březová nad Svitavou
 Objekt: SO 122 Místní komunikace
 Rozpočet: 122 Místní komunikace

Poř.č.	Položka	Typ	Název	MJ	Počet MJ	J.cena	Celkem
0			Všeobecné konstrukce a práce				
1	014101		POPLATKY ZA SKLÁDKU zemina přebytečná zemina: z pol.č.17120 a č.12573: 109,0m3-28,4m3=80,60 [A]	M3	80,600	292,50	23 575,50
2	014102		POPLATKY ZA SKLÁDKU suť z pol.č.11332: 8,76m3*1,8t/m3=15,77 [A]	T	15,770	162,50	2 562,63
0			Všeobecné konstrukce a práce				26 138,13
1			Zemní práce				
3	11332		ODSTRANĚNÍ PODKLADŮ ZPEVNĚNÝCH PLOCH Z KAMENIVA NESTMELLENÉHO plná konstrukce vozovky: 29,2m2*0,30=8,76 [A]	M3	8,760	660,92	5 789,66
4	11372		FRÉZOVÁNÍ ZPEVNĚNÝCH PLOCH ASFALTOVÝCH s odvozem na skládku SÚS pro další využití z pol.č.574A34: 43,0m2*0,10=4,30 [A]	M3	4,300	1 313,09	5 646,29
5	12373		ODKOP PRO SPOD STAVBU SILNIC A ŽELEZNIC TŘ. I pro chodník: 53,0m3=53,00 [A]	M3	53,000	546,48	28 963,44
6	12573		VYKOPÁVKY ZE ZEMNÍKŮ A SKLÁDEK TŘ. I natežení a dovoz dle pol.č.17310: 2,4m3=2,40 [A] natežení a dovoz dle pol.č.17411: 26,0m3=26,00 [B] Celkem: A+B=28,40 [C]	M3	28,400	163,35	4 639,14



3.6.1.8

POLOŽKY ROZPOČTU

Stavba: 1968-19-3 Obnova mostu ev.č. 36311-2 Brněnec - Březová nad Svitavou
Objekt: SO 122 Místní komunikace
Rozpočet: 122 Místní komunikace

Poř.č.	Položka	Typ	Název	MJ	Počet MJ	J.cena	Celkem
7	13173		HLOUBENÍ JAM ZAPAŽ I NEPAŽ TŘ. I pro zídku: 56,0m3=56,00 [A]	M3	56,000	601,76	33 698,56
8	17120		ULOŽENÍ SYPANINY DO NÁSYPŮ A NA SKLÁDKY BEZ ZHUTNĚNÍ dle pol.č.12373: 53,0m3=53,00 [A] dle pol.č.13173: 56,0m3=56,00 [B] Celkem: A+B=109,00 [C]	M3	109,000	26,01	2 835,09
9	17310		ZEMNÍ KRAJNICE A DOSYPÁVKY SE ZHUTNĚNÍM vozovka plná konstrukce: 7,50*2*0,16m2=2,40 [A]	M3	2,400	390,23	936,55
10	17411		ZÁSYP JAM A RÝH ZEMINOU SE ZHUTNĚNÍM za zídkou: 26,0m3=26,00 [A]	M3	26,000	504,05	13 105,30
11	17581		OBSYP POTRUBÍ A OBJEKTŮ Z NAKUPOVANÝCH MATERIÁLŮ obsyp drenáže za zdí z pol.č.87527: 56,0m*0,16m2=8,96 [A]	M3	8,960	1 379,89	12 363,81
12	18110		ÚPRAVA PLÁNĚ SE ZHUTNĚNÍM V HORNINĚ TŘ. I vozovka plná konstrukce: 29,2m2*1,35 (koef. rozšíření)=39,42 [A] chodník: 58,5m2+3,3m2=61,80 [B] Celkem: A+B=101,22 [C]	M2	101,220	45,54	4 609,56
1		Zemní práce					112 587,40
2		Základy					
13	21197		OPLÁŠTĚNÍ ODVODŇOVACÍCH ŽEBER Z GEOTEXILIE z pol.č.21262: 79,0m*3,1416*0,10=24,82 [A] z pol.č.87527: 56,0m*3,1416*0,10=17,59 [B] Celkem: A+B=42,41 [C]	M2	42,410	104,69	4 439,90



3.6.1.8

POLOŽKY ROZPOČTU

Stavba: 1968-19-3 Obnova mostu ev.č. 36311-2 Brněnec - Březová nad Svitavou
 Objekt: SO 122 Místní komunikace
 Rozpočet: 122 Místní komunikace

Poř.č.	Položka	Typ	Název	MJ	Počet MJ	J.cena	Celkem
14	21262		TRATIVODY KOMPLET Z TRUB Z PLAST HMOT DN DO 100MM vozovka plná konstrukce: 8,0m=8,00 [A] chodník: 56,0m=56,00 [B] připojka k trativodu za zdi: 15,0m=15,00 [C] Celkem: A+B+C=79,00 [D]	M	79,000	338,88	26 771,52
2		Základy					31 211,42
3		Svislé konstrukce					
15	32712		ZDI OPĚRNÉ, ZÁRUBNÍ, NÁBŘEŽNÍ Z DÍLCŮ ŽELEZOBETONOVÝCH zídka za chodníkem: 56,40*0,22m2=12,41 [A]	M3	12,410	44 799,95	555 967,38
3		Svislé konstrukce					555 967,38
4		Vodorovné konstrukce					
16	451312		PODKLADNÍ A VÝPLŇOVÉ VRSTVY Z PROSTÉHO BETONU C12/15 pod zídkou: 56,40*0,80*0,10=4,51 [A] pod drenáž za zídkou: 56,00*0,08m2=4,48 [B] Celkem: A+B=8,99 [C]	M3	8,990	8 145,74	73 230,20
4		Vodorovné konstrukce					73 230,20
5		Komunikace					
17	56330		VOZOVKOVÉ VRSTVY ZE ŠTĚRKODRTI vozovka - plná konstrukce, z pol.č.574A34: 29,2m2*1,17 (koef. rozšíření)*0,15=5,12 [A] chodník z pol.č.582611 a č.58261A: (58,5m2+3,3m2)*0,15=9,27 [B] Celkem: A+B=14,39 [C]	M3	14,390	1 365,00	19 642,35
18	56350		VOZOVKOVÉ VRSTVY Z MECH ZPEV ZEMINY	M3	5,780	1 274,00	7 363,72



POLOŽKY ROZPOČTU

Stavba: 1968-19-3 Obnova mostu ev.č. 36311-2 Brněnec - Březová nad Svitavou
Objekt: SO 122 Místní komunikace
Rozpočet: 122 Místní komunikace

Poř.č.	Položka	Typ	Název	MJ	Počet MJ	J.cena	Celkem
			vozovka plná konstrukce: 29,2m2*1,32 (koef. rozšíření)*0,15=5,78 [A]				
19	572213		SPOJOVACÍ POSTŘÍK Z EMULZE DO 0,5KG/M2 0,4kg/m2 dle pol.č.574A34: 43,0m2=43,00 [A]	M2	43,000	23,40	1 006,20
20	574A34		ASFALTOVÝ BETON PRO OBRUSNÉ VRSTVY ACO 11+, 11S TL. 40MM plná konstrukce: 29,2m2=29,20 [A] OŽK: 13,8m2=13,80 [B] Celkem: A+B=43,00 [C]	M2	43,000	455,00	19 565,00
21	574E46		ASFALTOVÝ BETON PRO PODKLADNÍ VRSTVY ACP 16+, 16S TL. 50MM z pol.č.574A34: 43,0m2*1,06 (koef. rozšíření)=45,58 [A]	M2	45,580	494,00	22 516,52
22	582611		KRYTY Z BETON DLAŽDIC SE ZÁMKEM ŠEDÝCH TL 60MM DO LOŽE Z KAM chodník: 58,5m2=58,50 [A]	M2	58,500	810,39	47 407,82
23	58261A		KRYTY Z BETON DLAŽDIC SE ZÁMKEM BAREV RELIÉF TL 60MM DO LOŽE Z KAM chodník: 3,3m2=3,30 [A]	M2	3,300	1 551,69	5 120,58
5		Komunikace					122 622,19
7		Přidružená stavební výroba					
24	711112		IZOLACE BĚŽNÝCH KONSTRUKCÍ PROTI ZEMNÍ VLHKOSTI ASFALTOVÝMI PÁSY	M2	56,400	599,68	33 821,95



3.6.1.8

POLOŽKY ROZPOČTU

Stavba: 1968-19-3 Obnova mostu ev.č. 36311-2 Brněnec - Březová nad Svitavou
 Objekt: SO 122 Místní komunikace
 Rozpočet: 122 Místní komunikace

Poř.č.	Položka	Typ	Název	MJ	Počet MJ	J.cena	Celkem
			zídka: 56,40*1,00=56,40 [A]				
25	711509		OCHRANA IZOLACE NA POVRCHU TEXTILÍ dle pol.č. 711112: 56,4m2=56,40 [A]	M2	56,400	206,82	11 664,65
26	74111A		ZAJIŠTĚNÍ SLOUPU NN zajištění pomocí táhel, vzpěr a pod.	KUS	3,000	13 000,02	39 000,06
7		Přidružená stavební výroba					84 486,66
8		Potrubí					
27	87527		POTRUBÍ DREN Z TRUB PLAST (I FLEXIBIL) DN DO 100MM za zdí: 56,0m=56,00 [A]	M	56,000	338,88	18 977,28
8		Potrubí					18 977,28
9		Ostatní konstrukce a práce					
28	91710		OBRUBY Z BETONOVÝCH PALISÁD na konci chodníku: 1,40*1,50*0,20=0,42 [A]	M3	0,420	32 546,20	13 669,40
29	917224		SILNIČNÍ A CHODNÍKOVÉ OBRUBY Z BETONOVÝCH OBRUBNÍKŮ ŠÍŘ 150MM	M	57,500	725,13	41 694,98
9		Ostatní konstrukce a práce					55 364,38
Celkem:							1 080 585,04

**NABÍDKOVÝ ROZPOČET****Stavba:** 1968-19-3 Obnova mostu ev.č. 36311-2 Brněnec - Březová nad Svitavou**Objekt:** SO 180 Dopravně inženýrské opatření**Rozpočet:** 180 Dopravně inženýrské opatření**Objednavatel:****Zhotovitel dokumentace:****Zhotovitel:** Chládek a Tintěra, Pardubice a.s.**Základní cena:** 432 442,40 Kč**Cena celková:** 432 442,40 Kč**DPH:** 90 812,90 Kč**Cena s daní:** 523 255,30 Kč**Měrné jednotky:****Počet měrných jednotek:** 1,00**Náklad na měrnou jednotku:** 432 442,40 Kč**Vypracoval zadání:****Vypracoval nabídku:****Datum zadání:****Datum vypracování nabídky:**



3.6.1.8

POLOŽKY ROZPOČTU

Stavba: 1968-19-3 Obnova mostu ev.č. 36311-2 Brněnec - Březová nad Svitavou
Objekt: SO 180 Dopravně inženýrské opatření
Rozpočet: 180 Dopravně inženýrské opatření

Poř.č.	Položka	Typ	Název	MJ	Počet MJ	J.cena	Celkem
5		Komunikace					
1	5774AE		VRSTVY PRO OBNOVU A OPRAVY Z ASF BETONU ACO 11+, 11S výsrava krytu ACO 11+ tl. 50mm (odhad): před zahájením stavby: 250m ² =250,00 [A] v průběhu užívání: 100m ² =100,00 [B] po dokončení: 500m ² =500,00 [C] Celkem: A+B+C=850,00 [D] kubatura: D*0,05=42,50 [E] Pozn.: fakturace dle skutečnosti na pokyn TDI	M3	42,500	8 450,00	359 125,00
5		Komunikace					359 125,00
9		Ostatní konstrukce a práce					
2	914132		DOPRAVNÍ ZNAČKY ZÁKLADNÍ VELIKOSTI OCELOVÉ FÓLIE TŘ 2 - MONTÁŽ S PŘEMÍSTĚNÍM IS11b: 9ks=9,00 [A] IS11c: 2ks=2,00 [B] Celkem: A+B=11,00 [C]	KUS	11,000	520,00	5 720,00
3	914133		DOPRAVNÍ ZNAČKY ZÁKLADNÍ VELIKOSTI OCELOVÉ FÓLIE TŘ 2 - DEMONTÁŽ dle poř.č.914132: 11ks=11,00 [A]	KUS	11,000	520,00	5 720,00
4	914139		DOPRAV ZNAČKY ZÁKLAD VEL OCEL FÓLIE TŘ 2 - NÁJEMNÉ z poř.č.914132: 11ks*182dні=2 002,00 [A]	KSDEN	2 002,000	18,20	36 436,40
5	914422		DOPRAVNÍ ZNAČKY 100X150CM OCELOVÉ FÓLIE TŘ 1 - MONTÁŽ S PŘEMÍSTĚNÍM IS11a: 3ks=3,00 [A] IP22: 1ks=1,00 [B] Celkem: A+B=4,00 [C]	KUS	4,000	585,00	2 340,00



3.6.1.8

POLOŽKY ROZPOČTU

Stavba: 1968-19-3 Obnova mostu ev.č. 36311-2 Brněnec - Březová nad Svitavou
Objekt: SO 180 Dopravně inženýrské opatření
Rozpočet: 180 Dopravně inženýrské opatření

Poř.č.	Položka	Typ	Název	MJ	Počet MJ	J.cena	Celkem
6	914423		DOPRAVNÍ ZNAČKY 100X150CM OCELOVÉ FÓLIE TŘ 1 - DEMONTÁŽ dle pol.č.914422: 4ks=4,00 [A]	KUS	4,000	585,00	2 340,00
7	914429		DOPRAV ZNAČ 100X150CM OCEL FÓLIE TŘ 1 - NÁJEMNÉ z pol.č.914422: 4ks*182dní=728,00 [A]	KSDEN	728,000	19,50	14 196,00
8	914922		SLOUPKY A STOJKY DZ Z OCEL TRUBEK DO PATKY MONTÁŽ S PŘESUNEM	KUS	10,000	32,50	325,00
9	914923		SLOUPKY A STOJKY DZ Z OCEL TRUBEK DO PATKY DEMONTÁŽ dle pol.č.914922: 10ks=10,00 [A]	KUS	10,000	32,50	325,00
10	914929		SLOUPKY A STOJKY DZ Z OCEL TRUBEK DO PATKY NÁJEMNÉ z pol.č.914922: 10ks*182dní=1 820,00 [A]	KSDEN	1 820,000	3,25	5 915,00
9			Ostatní konstrukce a práce				73 317,40

Celkem:**432 442,40**

**NABÍDKOVÝ ROZPOČET****Stavba:** 1968-19-3 Obnova mostu ev.č. 36311-2 Brněnec - Březová nad Svitavou**Objekt:** SO 201 Most ev.č. 36311-2**Rozpočet:** 201 Most ev.č. 36311-2**Objednavatel:****Zhotovitel dokumentace:****Zhotovitel:** Chládek a Tintěra, Pardubice a.s.**Základní cena:** 16 848 564,84 Kč**Cena celková:** 16 848 564,84 Kč**DPH:** 3 538 198,62 Kč**Cena s daní:** 20 386 763,46 Kč**Měrné jednotky:****Počet měrných jednotek:** 1,00**Náklad na měrnou jednotku:** 16 848 564,84 Kč**Vypracoval zadání:****Vypracoval nabídku:****Datum zadání:****Datum vypracování nabídky:**



POLOŽKY ROZPOČTU

Stavba: 1968-19-3 Obnova mostu ev.č. 36311-2 Brněnec - Březová nad Svitavou
Objekt: SO 201 Most ev.č. 36311-2
Rozpočet: 201 Most ev.č. 36311-2

Poř.č.	Položka	Typ	Název	MJ	Počet MJ	J.cena	Celkem
0			Všeobecné konstrukce a práce				
1	014101		POPLATKY ZA SKLÁDKU zemina přebytek zeminy z pol.č.17120 a č.17411(A+B+C+D): 1080,09m3-476,96m3=603,13 [A]	M3	603,130	225,00	135 704,25
2	014102		POPLATKY ZA SKLÁDKU suť z pol.č.96615: 168,58m3*2,3t/m3=387,73 [A] z pol.č.96616: 26,14m3*2,5t/m3=65,35 [B] Celkem: A+B=453,08 [C]	T	453,080	271,64	123 074,65
76	027411	a	PROVIZORNÍ MOSTY - MONTÁŽ Mostní provizorium umístěné na mostě ev.č. 36311-3, přes který je uvažován přístup na staveniště, kde je stávající zatížitelnost mostu Vn=11t, Vr=18t Mostní provizorium včetně montáže, uložení, úpravy nájezdů atp, bude plně v režii zhotovitele s návazností na jeho zatížitelnost po dobu této akce d V této položce bude zahrnut kompletní nájem a použití i opotřebování mostního provizoria na celou dobu výstavby této akce. 1=1,00 [A]	SOUBOR	1,000	6 000,00	6 000,00
77	027413	a	PROVIZORNÍ MOSTY DEMONTÁŽ "Mostní provizorium umístěné na mostě ev.č. 36311-3, přes který je uvažován přístup na staveniště, kde je stávající zatížitelnost mostu Vn=11t, Vr=18t Mostní provizorium včetně demontáže, demontáže uložení, demontáže úpravy nájezdů atp, bude plně v režii zhotovitele s návazností na jeho zatížitelnost V této položce bude zahrnut kompletní nájem a použití i opotřebování mostního provizoria na celou dobu výstavby této akce. 1=1,00 [A]	SOUBOR	1,000	12 500,00	12 500,00
3	029412		OSTATNÍ POŽADAVKY - VYPRACOVÁNÍ MOSTNÍHO LISTU	KUS	1,000	175 000,00	175 000,00
4	02953		OSTATNÍ POŽADAVKY - HLAVNÍ MOSTNÍ PROHLÍDKA	KUS	1,000	125 000,00	125 000,00
0			Všeobecné konstrukce a práce				577 278,90



POLOŽKY ROZPOČTU

Stavba: 1968-19-3 Obnova mostu ev.č. 36311-2 Brněnec - Březová nad Svitavou
 Objekt: SO 201 Most ev.č. 36311-2
 Rozpočet: 201 Most ev.č. 36311-2

Poř.č.	Položka	Typ	Název	MJ	Počet MJ	J.cena	Celkem
1			Zemní práce				
5	11201		KÁČENÍ STROMŮ D KMENE DO 0,5M S ODSTRANĚNÍM PAŘEZŮ	KUS	1,000	3 805,30	3 805,30
6	11202		KÁČENÍ STROMŮ D KMENE DO 0,9M S ODSTRANĚNÍM PAŘEZŮ	KUS	1,000	5 977,98	5 977,98
7	11372		FRÉZOVÁNÍ ZPEVNĚNÝCH PLOCH ASFALTOVÝCH s odvozem na skládku SÚS pro další využití 192m2*0,10=19,20 [A]	M3	19,200	1 021,26	19 608,19
8	12473		VYKOPÁVKY PRO KORYTA VODOTEČÍ TŘ. I odstranění hrázky z koryta dle pol.č.17710: 102,72m3=102,72 [A]	M3	102,720	2 566,77	263 658,61
9	12573		VYKOPÁVKY ZE ZEMNÍKŮ A SKLÁDEK TŘ. I naložení a dovoz zeminy pro zásyp dle pol.č.17411: 476,96m3=476,96 [A] naložení a dovoz zeminy pro hrázku dle pol.č.17710: 102,72m3=102,72 [B] Celkem: A+B=579,68 [C]	M3	579,680	132,55	76 836,58
10	13173		HLOUBENÍ JAM ZAPAŽ I NEPAŽ TŘ. I opěra 1: 277,3m3=277,30 [A] opěra 2: 540,39m3=540,39 [B] Celkem: A+B=817,69 [C]	M3	817,690	438,82	358 818,73
11	17120		ULOŽENÍ SYPANINY DO NÁSYPŮ A NA SKLÁDKY BEZ ZHUTNĚNÍ dle pol.č.12473: 102,72m3=102,72 [A] dle pol.č.13173: 817,69m3=817,69 [B] z pol.č.262241: 251,0*3,1416*0,45*0,45=159,68 [C] Celkem: A+B+C=1 080,09 [D]	M3	1 080,090	21,35	23 059,92
12	17411		ZÁSYP JAM A RÝH ZEMINOU SE ZHUTNĚNÍM	M3	1 221,260	423,53	517 240,25



3.6.1.8

POLOŽKY ROZPOČTU

Stavba: 1968-19-3 Obnova mostu ev.č. 36311-2 Brněnec - Březová nad Svitavou
 Objekt: SO 201 Most ev.č. 36311-2
 Rozpočet: 201 Most ev.č. 36311-2

Poř.č.	Položka	Typ	Název	MJ	Počet MJ	J.cena	Celkem
			pod těsnicí fólií: opěra 1: 92,4m ³ =92,40 [A] opěra 2: 221,66m ³ =221,66 [B] nad těsnicí fólií: opěra 1: 48,18m ³ =48,18 [C] opěra 2: 114,72m ³ =114,72 [D] pilotážní plošina: 744,3=744,30 [F] Celkem: A+B+C+D+F=1 221,26 [E]				
13	17710		ZEMNÍ HRÁZKY ZE ZEMIN SE ZHUTNĚNÍM 1,125m ² *(59,40+31,91)=102,72 [A]	M3	102,720	1 603,83	164 745,42
80	184B11	a	VYSAZOVÁNÍ STROMŮ LISTNATÝCH S BALEM OBVOD KMENE DO 8CM, VÝŠ DO 1,2M Výsadba bude provedena dle vyjádření MeÚ Svitavy, odboru životního prostředí	KUS	4,000	1 750,00	7 000,00
1	Zemní práce						1 440 750,98
2	Základy						
14	21331		DRENÁŽNÍ VRSTVY Z BETONU MEZEROVITÉHO (DRENÁŽNÍHO) obetonování drenáží: opěra 1: 3,22m ³ =3,22 [A] opěra 2: 6,13m ³ =6,13 [B] Celkem: A+B=9,35 [C]	M3	9,350	8 072,66	75 479,37
15	21341		DRENÁŽNÍ VRSTVY Z PLASTBETONU (PLASTMALTY) odvodňovací proužek: 33,50*0,15*0,04=0,20 [A] u odvodňovačů: 0,50*0,45*0,06*9=0,12 [B] Celkem: A+B=0,32 [C]	M3	0,320	156 626,65	50 120,53
16	224325		PILOTY ZE ŽELEZOBETONU C30/37 z pol.č.264241: 251,0m*3,1416*0,45*0,45=159,68 [A]	M3	159,680	4 000,00	638 720,00



3.6.1.8

POLOŽKY ROZPOČTU

Stavba: 1968-19-3 Obnova mostu ev.č. 36311-2 Brněnec - Březová nad Svitavou
Objekt: SO 201 Most ev.č. 36311-2
Rozpočet: 201 Most ev.č. 36311-2

Poř.č.	Položka	Typ	Název	MJ	Počet MJ	J.cena	Celkem
17	224365		VÝZTUŽ PILOT Z OCELI 10505, B500B z pol.č.224325: 159,68m ³ *110kg/m ³ /1000=17,56 [A]	T	17,560	25 000,00	439 000,00
18	22694		ZÁPOROVÉ PAŽENÍ Z KOVU DOČASNÉ zápory HEB 140: 133ks*6,0m*33,7kg/m/1000=26,89 [A] převázky 2x U180: 28ks*1,25m*44kg/m/1000=1,54 [B] Celkem: A+B=28,43 [C]	T	28,430	7 110,00	202 137,30
19	22695		VÝDŘEVA ZÁPOROVÉHO PAŽENÍ DOČASNÁ (KUBATURA) 584,0m ² *0,08=46,72 [A]	M3	46,720	4 410,00	206 035,20
20	26123		VRTY PRO KOTVENÍ, INJEKTÁŽ A MIKROPILOTY NA POVRCHU TŘ. II D DO 150MM pro tyčové kotvy převázek záporového pažení: 28ks*7,5m/ks=210,00 [A]	M	210,000	261,00	54 810,00
21	264215		VRTY PRO PILOTY TŘ. II D DO 300MM pro zápory HEB 140: 69ks*6,0m/ks+64ks*3,8m/ks=657,20 [A]	M	657,200	441,00	289 825,20
22	264241		VRTY PRO PILOTY TŘ. II D DO 1000MM D 900mm pod opěry: (9+17)*8,5=221,00 [A] pod výběhové křídlo: 6*5,0=30,00 [B] hluché vrtání: 23*3,0+3,3*9=98,70 [D] Celkem: A+B+D=349,70 [C]	M	349,700	1 228,08	429 459,58
23	272314		ZÁKLADY Z PROSTÉHO BETONU DO C25/30 (B30) podezdívka oplocení: 5,50*1,25*0,50=3,44 [A]	M3	3,440	15 834,10	54 469,30
25	272325		ZÁKLADY ZE ŽELEZOBETONU DO C30/37 (B37)	M3	17,160	9 175,84	157 457,41



POLOŽKY ROZPOČTU

Stavba: 1968-19-3 Obnova mostu ev.č. 36311-2 Brněnec - Březová nad Svitavou
 Objekt: SO 201 Most ev.č. 36311-2
 Rozpočet: 201 Most ev.č. 36311-2

Poř.č.	Položka	Typ	Název	MJ	Počet MJ	J.cena	Celkem
			základ výběhového křídla: $(0,50*0,70+1,00*(0,65+0,70)*0,5)*12,50=12,81$ [A] obnova zárubní zdi: $4,35=4,35$ [B] A+B=17,16 [C]				
26	272365		VÝZTUŽ ZÁKLADŮ Z OCELI 10505, B500B z pol.č.272325: $17,16m^3*175kg/m^3/1000=3,00$ [A]	T	3,000	25 000,00	75 000,00
27	285366		KOTVENÍ NA POVRCHU Z BETONÁŘSKÉ VÝZTUŽE DL. DO 8M tyče D 32mm kotvy převázek záporového pažení: $28ks=28,00$ [A]	KUS	28,000	9 600,00	268 800,00
28	289971		OPLÁŠTĚNÍ (ZPEVNĚNÍ) Z GEOTEXTILIE ochrana těsnicí fólie z pol.č.28999: $119,0m^2*2vrstvy=238,00$ [A]	M2	238,000	79,93	19 023,34
29	28999		OPLÁŠTĚNÍ (ZPEVNĚNÍ) Z FÓLIE těsnicí fólie: opěra 1: $34,0m^2=34,00$ [A] opěra 2: $85,0m^2=85,00$ [B] Celkem: A+B=119,00 [C]	M2	119,000	201,01	23 920,19
2	Základy						2 984 257,42
3	Svislé konstrukce						
30	31717		KOVOVÉ KONSTRUKCE PRO KOTVENÍ ŘÍMSY $(30+58)*6kg/ks=528,00$ [A]	KG	528,000	149,21	78 782,88
31	317325		ŘÍMSY ZE ŽELEZOBETONU DO C30/37 (B37) včetně striáže $(34,31+19,88)*(0,25*0,60+1,25*0,25)=25,06$ [A]	M3	25,060	24 252,78	607 774,67



3.6.1.8

POLOŽKY ROZPOČTU

Stavba: 1968-19-3 Obnova mostu ev.č. 36311-2 Brněnec - Březová nad Svitavou
Objekt: SO 201 Most ev.č. 36311-2
Rozpočet: 201 Most ev.č. 36311-2

Poř.č.	Položka	Typ	Název	MJ	Počet MJ	J.cena	Celkem
32	317365		VÝZTUŽ ŘÍMS Z OCELI 10505, B500B z pol.č.317325: 25,06m ³ *125kg/m ³ /1000=3,13 [A]	T	3,130	27 000,00	84 510,00
78	327325		ZDI OPĚRNÉ, ZÁRUBNÍ, NÁBŘEŽNÍ ZE ŽELEZOVÉHO BETONU DO C30/37 obnova zárubní zdi: 2,70=2,70 [A] Komplet včetně zajištění souvisejících dotčených konstrukcí ve vlastnictví společnosti PENAM dle požadavku stavby a zhotovitele. Rozsah demontáže a zpevnění uvedené do původního stavu si určí zhotovitel dle postupu stavebních prací. Do této položky zahrne uchazeč veškeré práce s tímto související včetně uvedené konstrukcí a dotčených částí do původního stavu.	M3	2,700	35 943,46	97 047,34
79	32736		VÝZTUŽ ZDÍ OPĚR, ZÁRUB, NÁBŘEŽ Z OCELI z pol.č.337325: 2,70m ³ *150kg/m ³ /1000=0,41 [A]	T	0,410	25 000,00	10 250,00
34	333325		MOSTNÍ OPĚRY A KŘÍDLA ZE ŽELEZOVÉHO BETONU DO C30/37 (B37) křídla opěry 1: (1,07m ² +2,75m ²)*2,49=9,51 [A] křídlo opěry 2: 1,6m ² *2,22=3,55 [B] výběhové křídlo: 6,22m ² *2,093=13,02 [C] dobetonávka křídel: 1,43m ³ +1,547m ³ +0,699m ³ =3,68 [D] Celkem: A+B+C+D=29,76 [E]	M3	29,760	23 125,54	688 216,07
35	333365		VÝZTUŽ MOSTNÍCH OPĚR A KŘÍDEL Z OCELI 10505, B500B z pol.č.333325: 29,76m ³ *200kg/m ³ /1000=5,95 [A]	T	5,950	25 000,00	148 750,00
36	389325		MOSTNÍ RÁMOVÉ KONSTRUKCE ZE ŽELEZOBETONU C30/37	M3	274,780	17 922,54	4 924 755,54



3.6.1.8

POLOŽKY ROZPOČTU

Stavba: 1968-19-3 Obnova mostu ev.č. 36311-2 Brněnec - Březová nad Svitavou
 Objekt: SO 201 Most ev.č. 36311-2
 Rozpočet: 201 Most ev.č. 36311-2

Poř.č.	Položka	Typ	Název	MJ	Počet MJ	J.cena	Celkem
			opěra 1: 19,37m2*2,49=48,23 [A] opěra 2: 38,01m2*2,22=84,38 [B] opěry - celkem: A+B=132,61 [C] deska: bez příčníků: 136,129m2*0,60=81,68 [D] konzola levá: 21,75m2*0,4335=9,43 [E] konzola pravá: 10,27m2*0,4335=4,45 [F] příčník opěry 1: 9,11m2*1,20=10,93 [G] příčník opěry 2: 29,73m2*1,20=35,68 [H] deska - celkem: D+E+F+G+H=142,17 [I] rám - celkem: C+I=274,78 [J]				
37	389365		VÝZTUŽ MOSTNÍ RÁMOVÉ KONSTRUKCE Z OCELI 10505, B500B z pol.č.389325: 132,61m3*200kg/m3/1000+142,17m3*225kg/m3/1000=58,51 [A]	T	58,510	23 500,00	1 374 985,00
3		Svislé konstrukce					8 015 071,50
4		Vodorovné konstrukce					
38	451312		PODKLADNÍ A VÝPLŇOVÉ VRSTVY Z PROSTÉHO BETONU C12/15 pod drenáž z pol.č. 87533: 69,0*0,20*0,80=11,04 [A] pod opěry a křídla: (31,1m2+51,7m2)*0,20=16,56 [B] pod výběhové křídlo: 13,30*0,20*1,90=5,05 [C] pod římsou výběhového křídla: 12,50*0,15*0,85=1,59 [D] pod obnovenou opěrnou zdí: 0,66=0,66 [E] výplňový beton pod obnovenou opěrnou zdí: 8,75=8,75 [F] Celkem: A+B+C+D+E+F=43,65 [G]	M3	43,650	5 598,84	244 389,37
39	451314		PODKLADNÍ A VÝPLŇOVÉ VRSTVY Z PROSTÉHO BETONU C25/30 pod dlažbu z lomového kamene z pol.č.465512: 159,75m2*0,15=23,96 [A]	M3	23,960	5 976,84	143 205,09
40	45157		PODKLADNÍ A VÝPLŇOVÉ VRSTVY Z KAMENIVA TĚŽENÉHO ochrana těsnící fólie z pol.č.28999: 119,0m2*2vrstvy*0,15=35,70 [A]	M3	35,700	1 124,66	40 150,36



3.6.1.8

POLOŽKY ROZPOČTU

Stavba: 1968-19-3 Obnova mostu ev.č. 36311-2 Brněnec - Březová nad Svitavou
Objekt: SO 201 Most ev.č. 36311-2
Rozpočet: 201 Most ev.č. 36311-2

Poř.č.	Položka	Typ	Název	MJ	Počet MJ	J.cena	Celkem
41	45852		VÝPLŇ ZA OPĚRAMI A ZDMI Z KAMENIVA DRCENÉHO ochranný obsyp opěr štđ: opěra 1: 16,84m ³ =16,84 [A] opěra 2: 30,2m ³ =30,20 [B] Celkem: A+B=47,04 [C]	M3	47,040	1 212,58	57 039,76
42	45860		VÝPLŇ ZA OPĚRAMI A ZDMI Z MEZEROVITÉHO BETONU přechodové klíny: opěra 1: 6,95m ³ =6,95 [A] opěra 2: 20,28m ³ =20,28 [B] Celkem: A+B=27,23 [C]	M3	27,230	5 358,84	145 921,21
43	461314		PATKY Z PROSTÉHO BETONU C25/30 vodní tok: (57,0+10,0)*0,40*0,80=21,44 [A]	M3	21,440	8 833,78	189 396,24
44	46131A		PATKY Z PROSTÉHO BETONU C20/25 přechodové prahy: 0,15m ² *(12,0+30,6)=6,39 [A]	M3	6,390	10 505,10	67 127,59
45	46251		ZÁHOZ Z LOMOVÉHO KAMENE kámen do 200kg dno vodoteče: 264,5m ² *0,60=158,70 [A]	M3	158,700	2 055,47	326 203,09
46	465512		DLAŽBY Z LOMOVÉHO KAMENE NA MC pod mostem: 48,0m ² =48,00 [A] před opěrou 1: 24,33m ² =24,33 [B] před opěrou 2: 44,2m ² =44,20 [C] před křídlem: 43,22m ² =43,22 [D] Celkem: A+B+C+D=159,75 [E] kubatura: E*0,25=39,94 [F]	M3	39,940	9 923,08	396 327,82
4	Vodorovné konstrukce						1 609 760,53



POLOŽKY ROZPOČTU

Stavba: 1968-19-3 Obnova mostu ev.č. 36311-2 Brněnec - Březová nad Svitavou
Objekt: SO 201 Most ev.č. 36311-2
Rozpočet: 201 Most ev.č. 36311-2

Poř.č.	Položka	Typ	Název	MJ	Počet MJ	J.cena	Celkem
5			Komunikace				
47	572213		SPOJOVACÍ POSTŘÍK Z EMULZE DO 0,5KG/M2 0,4kg/m2 konstrukce vozovky A: 192m2=192,00 [A]	M2	192,000	18,00	3 456,00
48	574A34		ASFALTOVÝ BETON PRO OBRUSNÉ VRSTVY ACO 11+, 11S TL. 40MM konstrukce vozovky A: 192m2=192,00 [A]	M2	192,000	350,00	67 200,00
49	575C53		LITÝ ASFALT MA IV (OCHRANA MOSTNÍ IZOLACE) 11 TL. 40MM konstrukce vozovky A: 192m2=192,00 [A]	M2	192,000	725,00	139 200,00
50	57621		POSYP KAMENIVEM DRCENÝM 5KG/M2 2-4kg/m2 na litý asfalt dle pol.č.575C53: 192,0m2=192,00 [A]	M2	192,000	22,00	4 224,00
51	582611		KRYTY Z BETON DLAŽDIC SE ZÁMKEM ŠEDÝCH TL 60MM DO LOŽE Z KAM rampová napojení: 1,25*1,90+2,40*1,30+2,20*1,25+1,40*3,40=13,01 [A] odečet varovných pásů dle pol.č.58261A: -3,5m2=-3,50 [B] Celkem: A+B=9,51 [C]	M2	9,510	677,34	6 441,50
52	58261A		KRYTY Z BETON DLAŽDIC SE ZÁMKEM BAREV RELIÉF TL 60MM DO LOŽE Z KAM varovné pásy rampových napojení: 3*0,74m2+1,28m2=3,50 [A]	M2	3,500	1 283,37	4 491,80
5			Komunikace				225 013,30



POLOŽKY ROZPOČTU

Stavba: 1968-19-3 Obnova mostu ev.č. 36311-2 Brněnec - Březová nad Svitavou
Objekt: SO 201 Most ev.č. 36311-2
Rozpočet: 201 Most ev.č. 36311-2

Poř.č.	Položka	Typ	Název	MJ	Počet MJ	J.cena	Celkem
53	711112		IZOLACE BĚŽNÝCH KONSTRUKCÍ PROTI ZEMNÍ VLHKOSTI ASFALTOVÝMI PÁSY spodní stavba mostu: opěry: $68,27m^2 + 141,73m^2 = 210,00$ [A]	M2	210,000	506,03	106 266,30
54	711442		IZOLACE MOSTOVEK CELOPLOŠNÁ ASFALTOVÝMI PÁSY S PEČETÍČÍ VRSTVOU nosná konstrukce: $237,0m^2 = 237,00$ [A] přetažení: $39,0m^2 = 39,00$ [B] Celkem: $A+B=276,00$ [C]	M2	276,000	810,55	223 711,80
55	711502		OCHRANA IZOLACE NA POVRCHU ASFALTOVÝMI PÁSY ochrana izolace NK pod římsami: $1,35 * (22,11 + 11,10) = 44,83$ [A]	M2	44,830	331,21	14 848,14
56	711509		OCHRANA IZOLACE NA POVRCHU TEXTILÍ ochrana izolace asfaltovými nátěry: rub opěr: $27,1m^2 + 52,51m^2 = 79,61$ [A] ochrana izolace asfaltovou lepenkou dle pol.č. 711112: $210,0m^2 = 210,00$ [B] Celkem: $A+B=289,61$ [C]	M2	289,610	172,51	49 960,62
57	76795		OPLOCENÍ Z OCEL PROFILŮ včetně sloupků obnova oplocení: $5,50 * 1,50 + 4,00 * 1,90 = 15,85$ [A] Komplet včetně zajištění souvisejících dotčených konstrukcí ve vlastnictví společnosti PENAM dle požadavku stavby a zhotovitele. Rozsah demontáže a zpětného uvedení do původního stavu si určí zhotovitel dle postupu stavebních prací. Do této položky zahrne uchazeč veškeré práce s tímto související včetně uvedené konstrukcí a dotčených částí do původního stavu.	M2	15,850	7 341,12	116 356,75
58	78382		NÁTĚRY BETON KONSTR TYP S2 (OS-B) římsy: $8,32m^2 + 16,63m^2 = 24,95$ [A]	M2	24,950	345,22	8 613,24
59	78383		NÁTĚRY BETON KONSTR TYP S4 (OS-C)	M2	135,150	576,18	77 870,73



3.6.1.8

POLOŽKY ROZPOČTU

Stavba: 1968-19-3 Obnova mostu ev.č. 36311-2 Brněnec - Březová nad Svitavou
 Objekt: SO 201 Most ev.č. 36311-2
 Rozpočet: 201 Most ev.č. 36311-2

Poř.č.	Položka	Typ	Název	MJ	Počet MJ	J.cena	Celkem
			řimsy: $48,53m^2+86,62m^2=135,15$ [A]				
7			Přidružená stavební výroba				597 627,58
8			Potrubí				
60	87533		POTRUBÍ DREN Z TRUB PLAST DN DO 150MM 21,0+48,0=69,00 [A]	M	69,000	458,53	31 638,57
61	87627		CHRÁNIČKY Z TRUB PLASTOVÝCH DN DO 100MM 110/94 v římсах: $(34,31+19,88+2*2*3,00)*3=198,57$ [A]	M	198,570	148,21	29 430,06
62	89536		DRENÁŽNÍ VÝUSTĚ Z PROST BETONU	KUS	2,000	12 932,43	25 864,86
8			Potrubí				86 933,49
9			Ostatní konstrukce a práce				
63	9112B1		ZÁBRADLÍ MOSTNÍ SE SVISLOU VÝPLNÍ - DODÁVKA A MONTÁŽ 38,2+18,8=57,00 [A]	M	57,000	6 710,00	382 470,00
64	91355		EVIDENČNÍ ČÍSLO MOSTU	KUS	2,000	2 000,00	4 000,00
65	91710		OBRUBY Z BETONOVÝCH PALISÁD na konci rampy výhledového křídla: $5,10*0,20*1,50=1,53$ [A]	M3	1,530	26 740,00	40 912,20
66	917223		SILNIČNÍ A CHODNÍKOVÉ OBRUBY Z BETONOVÝCH OBRUBNÍKŮ ŠÍŘ 100MM	M	10,400	560,28	5 826,91



3.6.1.8

POLOŽKY ROZPOČTU

Stavba: 1968-19-3 Obnova mostu ev.č. 36311-2 Brněnec - Březová nad Svitavou
 Objekt: SO 201 Most ev.č. 36311-2
 Rozpočet: 201 Most ev.č. 36311-2

Poř.č.	Položka	Typ	Název	MJ	Počet MJ	J.cena	Celkem
			rampová napojení: $3,3+3,9+3,2=10,40$ [A]				
67	917224		SILNIČNÍ A CHODNÍKOVÉ OBRUBY Z BETONOVÝCH OBRUBNÍKŮ ŠÍŘ 150MM rampová napojení: $3,7+2,1+2,5+2,5=10,80$ [A]	M	10,800	602,53	6 507,32
68	919111		ŘEZÁNÍ ASFALTOVÉHO KRYTU VOZOVEK TL DO 50MM na koncích nosné konstrukce: $42,3m=42,30$ [A]	M	42,300	75,00	3 172,50
69	93132		TĚSNĚNÍ DILATAČ SPAR ASF ZÁLIVKOU MODIFIK podél říms: $56,57*0,02*0,04=0,05$ [A] na koncích nosné konstrukce: $42,3*0,04*0,04=0,07$ [B] Celkem: $A+B=0,12$ [C]	M3	0,120	150 000,00	18 000,00
70	93135		TĚSNĚNÍ DILATAČ SPAR PRYŽ PÁSKOU NEBO KRUIH PROFILEM podél říms: $56,57m=56,57$ [A]	M	56,570	100,00	5 657,00
71	936532		MOSTNÍ ODVODŇOVACÍ SOUPRAVA 300/500	KUS	1,000	18 078,33	18 078,33
72	936541		MOSTNÍ ODVODŇOVACÍ TRUBKA (POVRCHŮ IZOLACE) Z NEREZ OCELI	KUS	8,000	1 827,88	14 623,04
73	96615		BOURÁNÍ KONSTRUKCÍ Z PROSTÉHO BETONU základ opěry 1: $46,7m^2*1,0=46,70$ [A] základ opěry 2: $24,0m^2*1,0=24,00$ [B] dřík opěry 1: $3,71m^2*9,50=35,25$ [C] dřík opěry 2: $3,48m^2*18,00=62,64$ [D] Celkem: $A+B+C+D=168,59$ [E]	M3	168,580	2 686,98	452 971,09
74	96616		BOURÁNÍ KONSTRUKCÍ ZE ŽELEZOBETONU	M3	26,140	4 904,63	128 207,03



3.6.1.8

POLOŽKY ROZPOČTU

Stavba: 1968-19-3 Obnova mostu ev.č. 36311-2 Brněnec - Březová nad Svitavou
Objekt: SO 201 Most ev.č. 36311-2
Rozpočet: 201 Most ev.č. 36311-2

Poř.č.	Položka	Typ	Název	MJ	Počet MJ	J.cena	Celkem
			opěra 1 úložný práh a závěrná zídka: 0,99m ² *9,50=9,41 [A] opěra 2 úložný práh a závěrná zídka: 0,93m ² *18,00=16,74 [B] Celkem: A+B=26,15 [C]				
75	96618		BOURÁNÍ KONSTRUKCÍ KOVOVÝCH s odvozem do šrotu I profily: 23,7t=23,70 [A] fragmenty ocelových trub: 14,85t=14,85 [B] Celkem: A+B=38,55 [C]	T	38,550	6 003,78	231 445,72
9			Ostatní konstrukce a práce				1 311 871,14

Celkem:**16 848 564,84**

**NABÍDKOVÝ ROZPOČET****Stavba:** 1968-19-3 Obnova mostu ev.č. 36311-2 Brněnec - Březová nad Svitavou**Objekt:** SO 202 Provizorní lávka**Rozpočet:** 202 Provizorní lávka**Objednavatel:****Zhotovitel dokumentace:****Zhotovitel:** Chládek a Tintěra, Pardubice a.s.**Základní cena:** 171 069,95 Kč**Cena celková:** 171 069,95 Kč**DPH:** 35 924,69 Kč**Cena s daní:** 206 994,64 Kč**Měrné jednotky:****Počet měrných jednotek:** 1,00**Náklad na měrnou jednotku:** 171 069,95 Kč**Vypracoval zadání:****Vypracoval nabídku:****Datum zadání:****Datum vypracování nabídky:**



3.6.1.8

POLOŽKY ROZPOČTU

Stavba: 1968-19-3 Obnova mostu ev.č. 36311-2 Brněnec - Březová nad Svitavou
 Objekt: SO 202 Provizorní lávka
 Rozpočet: 202 Provizorní lávka

Poř.č.	Položka	Typ	Název	MJ	Počet MJ	J.cena	Celkem
0			Všeobecné konstrukce a práce				
1	027421		PROVIZORNÍ LÁVKY - MONTÁŽ včetně 4ks ložisek 15,0*2,0=30,00 [A]	M2	30,000	1 757,60	52 728,00
2	027422		PROVIZORNÍ LÁVKY - NÁJEMNÉ	MĚS	6,000	3 249,98	19 499,88
3	027423		PROVIZORNÍ LÁVKY - DEMONTÁŽ dle pol.č.027421: 30,0m2=30,00 [A]	M2	30,000	1 757,60	52 728,00
0			Všeobecné konstrukce a práce				124 955,88
1			Zemní práce				
4	11313		ODSTRANĚNÍ KRYTU ZPEVNĚNÝCH PLOCH S ASFALTOVÝM POJIVEM včetně poplatku za skládku dle pol.č.56360: 0,42m3=0,42 [A]	M3	0,420	2 403,37	1 009,42
5	11316		ODSTRANĚNÍ KRYTU ZPEVNĚNÝCH PLOCH ZE SILNIČNÍCH DÍLCŮ včetně odvozu na skládku k dalšímu použití demonťáž opěr z pol.č.58301: 8,0m2*0,15=1,20 [A]	M3	1,200	3 324,23	3 989,08
6	13173		HLOUBENÍ JAM ZAPAŽ I NEPAŽ TŘ. I pro opěry: 3,60*(2,60+3,60)*0,5*0,50*2=11,16 [A]	M3	11,160	619,35	6 911,95
7	17411		ZÁSYP JAM A RÝH ZEMINOU SE ZHUTNĚNÍM	M3	11,160	534,72	5 967,48



3.6.1.8

POLOŽKY ROZPOČTU

Stavba: 1968-19-3 Obnova mostu ev.č. 36311-2 Brněnec - Březová nad Svitavou
Objekt: SO 202 Provizorní lávka
Rozpočet: 202 Provizorní lávka

Poř.č.	Položka	Typ	Název	MJ	Počet MJ	J.cena	Celkem
			uvedení do původního stavu po demontáži lávky: dle pol.č.13173: 11,16m3=11,16 [A]				
1		Zemní práce					17 877,93
2		Základy					
8	27152		POLŠTÁŘE POD ZÁKLADY Z KAMENIVA DRCENÉHO polštář pod panely: 3,60*(2,60+2,90)*0,5*0,15*2=2,97 [A]	M3	2,970	1 685,24	5 005,16
2		Základy					5 005,16
5		Komunikace					
9	56360		VOZOVKOVÉ VRSTVY Z RECYKLOVANÉHO MATERIÁLU napojení provizorního chodníku: 6,0m2*0,07=0,42 [A]	M3	0,420	575,85	241,86
10	58301R		KRYT ZE SINIČNÍCH DÍLCŮ (PANELŮ) TL 150MM - opotřebení dílců dodaných v požadované kvalitě - úprava podkladu - uložení dílců dle předepsaného technologického předpisu opěry: 2,0*1,0*4ks=8,00 [A]	M2	8,000	2 873,64	22 989,12
5		Komunikace					23 230,98

Celkem:**171 069,95**

**NABÍDKOVÝ ROZPOČET****Stavba:** 1968-19-3 Obnova mostu ev.č. 36311-2 Brněnec - Březová nad Svitavou**Objekt:** SO 340 Přeložka vodovodu**Rozpočet:** 340 Přeložka vodovodu**Objednavatel:****Zhotovitel dokumentace:****Zhotovitel:** Chládek a Tintěra, Pardubice a.s.**Základní cena:** 590 097,65 Kč**Cena celková:** 590 097,65 Kč**DPH:** 123 920,51 Kč**Cena s daní:** 714 018,16 Kč**Měrné jednotky:****Počet měrných jednotek:** 1,00**Náklad na měrnou jednotku:** 590 097,65 Kč**Vypracoval zadání:****Vypracoval nabídku:****Datum zadání:****Datum vypracování nabídky:**



3.6.1.8

POLOŽKY ROZPOČTU

Stavba: 1968-19-3 Obnova mostu ev.č. 36311-2 Brněnec - Březová nad Svitavou
Objekt: SO 340 Přeložka vodovodu
Rozpočet: 340 Přeložka vodovodu

Poř.č.	Položka	Typ	Název	MJ	Počet MJ	J.cena	Celkem
8		Potrubí					
1	85100		PŘELOŽKA VODOVODU položkový soupis prací přiložen v PD objektu	KPL	1,000	590 097,65	590 097,65
8		Potrubí					590 097,65
Celkem:							590 097,65

**NABÍDKOVÝ ROZPOČET****Stavba:** 1968-19-3 Obnova mostu ev.č. 36311-2 Brněnec - Březová nad Svitavou**Objekt:** SO 341 Přeložka kanalizace**Rozpočet:** 341 Přeložka kanalizace**Objednavatel:****Zhotovitel dokumentace:****Zhotovitel:** Chládek a Tintěra, Pardubice a.s.**Základní cena:** 1 402 308,84 Kč**Cena celková:** 1 402 308,84 Kč**DPH:** 294 484,86 Kč**Cena s daní:** 1 696 793,70 Kč**Měrné jednotky:****Počet měrných jednotek:** 1,00**Náklad na měrnou jednotku:** 1 402 308,84 Kč**Vypracoval zadání:****Vypracoval nabídku:****Datum zadání:****Datum vypracování nabídky:**



3.6.1.8

POLOŽKY ROZPOČTU

Stavba: 1968-19-3 Obnova mostu ev.č. 36311-2 Brněnec - Březová nad Svitavou
Objekt: SO 341 Přeložka kanalizace
Rozpočet: 341 Přeložka kanalizace

Poř.č.	Položka	Typ	Název	MJ	Počet MJ	J.cena	Celkem
8		Potrubí					
1	87400		PŘELOŽKA KANALIZACE položkový soupis prací přiložen v PD objektu	KPL	1,000	1 402 308,84	1 402 308,84
8		Potrubí					1 402 308,84
Celkem:							1 402 308,84



CH&T PARDUBICE

ČLEN SKUPINY ENTERIA

Stavba :

Obnova mostu ev.č. 36311-2 Brněnec – Březová nad Svitavou

Zhotovitel:

Chládek a Tintěra Pardubice
K Vápence 2677, PSČ 530 02

Termín zahájení výstavby:

25.05.2020 (předpoklad)

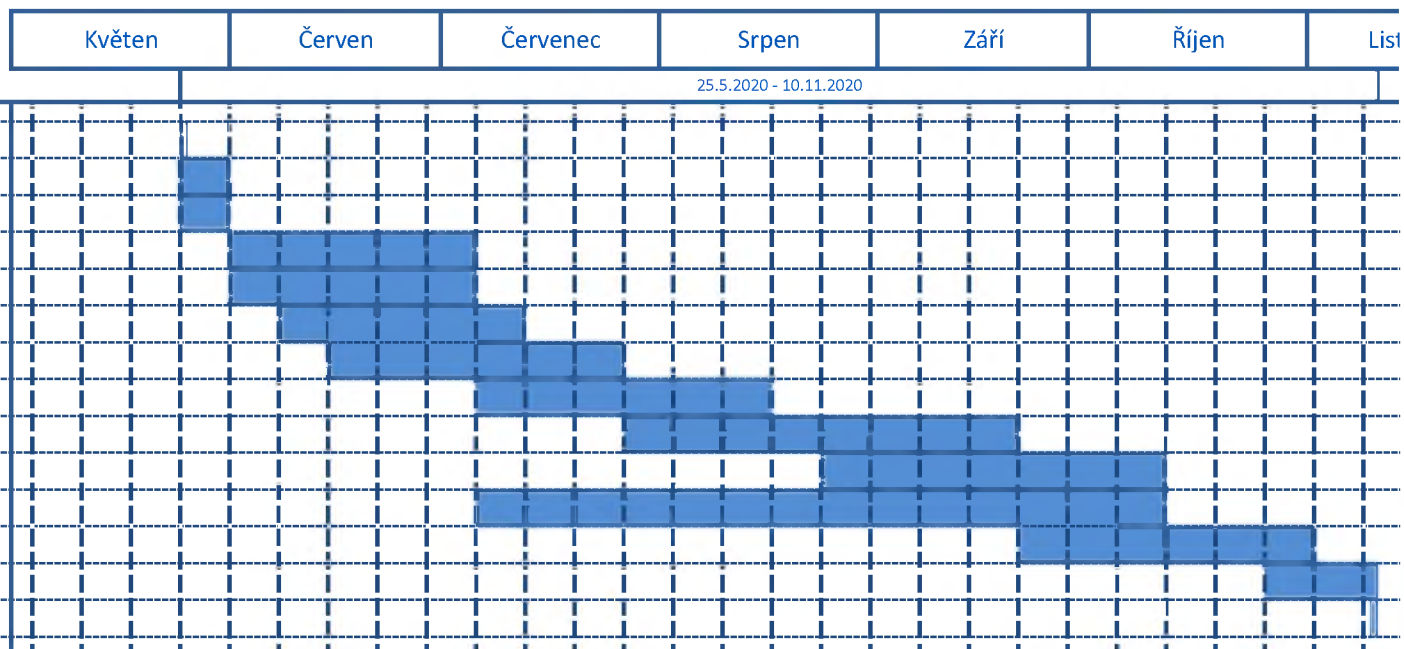
Termín dokončení díla:

10.11.2020 (předpoklad)

Termín realizace

170 kalendářních dnů

HARMONOGRAM PRACÍ



Příloha č. 4 SOD

Čestné prohlášení

ve věci přenesené daňové povinnosti dle § 92e zákona č. 235/2004 Sb., o DPH, ve znění pozdějších předpisů (dále jen zákon o DPH)

Dodavatel (poskytovatel plnění)	Chládek a Tintěra, Pardubice a.s.
Poskytované plnění (název akce):	Obnova mostu ev.č. 36311-2 Brněnec – Březová nad Svitavou

Prohlašujeme, že přijaté plnění bude použito výlučně pro účely, které pro Správu a údržbu silnic Pardubického kraje nejsou předmětem daně, popřípadě ve vztahu k danému plnění Správa a údržba silnic Pardubického kraje nevystupuje jako osoba povinná k dani (není používáno k ekonomické činnosti). Ve smyslu Informace Generálního finančního ředitelství a MFČR ze dne 9. 11. 2011 není pro výše uvedené plnění aplikován režim přenesené daňové povinnosti podle § 92a zákona o DPH.

Datum:

Razítko:

Za Správu a údržbu silnic Pardubického kraje:

**Ing.
Miroslav
Němec**

Digitálně podepsal
Ing. Miroslav
Němec
Datum: 2020.05.04
07:37:44 +02'00'

