

## Smlouva o dílo

o napojení objektů zabezpečených elektronickou zabezpečovací signalizací  
do systému pultu centralizované ochrany  
Zdravotního ústavu se sídlem v Ústí nad Labem

### I. Smluvní strany

#### Zdravotní ústav se sídlem v Ústí nad Labem

příspěvková organizace Ministerstva zdravotnictví ČR  
bez zákonné povinnosti zápisu do veřejného rejstříku  
IČ 71009361, DIČ CZ7100936, plátce DPH  
se sídlem Moskevská 15, 400 01 Ústí nad Labem  
zastoupený Ing. Pavlem Bernáthem, ředitelem  
na základě jmenovacího dekretu č.j.: MZDR 12222/2012-12/PER ze dne 28. 5. 2012  
(dále jen „objednatel“)

a

#### Ostraha majetku a osob GAMA s. r. o.

zapsaná u Krajského soudu v Ústí nad Labem spis. značka C 32656  
IČ 01435027, DIČ CZ01435027  
se sídlem Na Vantrokách 44/4, 400 01 Ústí nad Labem  
zastoupená Bohumilou Grummichovou, jednatelkou  
(dále jen „poskytovatel“)

a

#### Jiří Grummich

IČ 46781650  
se sídlem Klíšská 958/119, 400 01, Ústí nad Labem – Klíše  
(zánik živnostenského oprávnění k předmětu podnikání Ostraha majetku a osob  
k 3. 11. 2016)  
(dále jen „vedlejší účastník“)

### II. Předmět smlouvy

1. Předmětem této smlouvy je napojení objektů Zdravotního ústavu se sídlem v Ústí nad Labem signálem z elektronického zabezpečovacího systému (dále jen „EZS“) objednatele do systému pultu centrální ochrany (dále jen „PCO“), provozovaného společností Ostraha majetku a osob GAMA s. r. o.
2. K naplnění předmětu této smlouvy se zhotovitel zavazuje za úplaty a za dále dohodnutých podmínek napojit do systému PCO tyto objekty, k nimž má objednatel právo hospodaření:

- a) budovu čp. 229, Severní Terasa, která je součástí pozemku parc. č. 1263 v katastrálním území Bukov, na adrese Na Kabátě 229, 400 01 Ústí nad Labem – Bukov (laboratoře imunologie),
  - b) objekt občanské vybavenosti, který je součástí pozemku parc. č. 519/7 v katastrálním území Ústí nad Labem, na adrese Pasteurova 1500/9, 400 01 Ústí nad Labem (hygienické laboratoře),
  - c) budovu čp. 1316, Ústí nad Labem-centrum, která je součástí pozemku parc. č. 599 v katastrálním území Ústí nad Labem, na adrese Moskevská 15, 400 01 Ústí nad Labem, Budovu A (ředitelství, garáže a dílny, sklad / zvířetník).
3. Účelem smlouvy je znemožnit nebo minimalizovat možnost narušitele poškozovat zařízení, věci nebo zboží v objektech objednatele. V případě narušení objektu nepovolanou osobou zajistit v co nejkratší době výjezd zásahové jednotky zajistit narušitele a předat jej Policii ČR.

### III. Práva a povinnosti smluvních stran

#### 1. Poskytovatel se zavazuje:

- napojit objekty specifikované v čl. II. odst. 2 této smlouvy do systému PCO včetně přenosu signálu kamer objednatele
- zajistit dobu střežení v pracovní dny v čase od 22:00 hodin do 6:00 hodin a ve dnech pracovního volna a pracovního klidu (svátky, sobota, neděle) po celých 24 hodin
- po obdržení signálu EZS o narušení objektu, popř. při vizuálním kontaktu z kamer, zajistit okamžitý výjezd zásahové skupiny k objektu, která na místě provede účinná opatření v souladu s účelem této smlouvy dle jejího čl. II. odst. 3
- o všech výjezdech a mimořádných událostech vést záznamy v knize služeb uložené u operátora PCO a informovat příslušného zaměstnance objednatele
- poskytovat odborné konzultace a metodickou pomoc ke zvýšení účinnosti ochrany objektů
- při vzniku poruchy EZS, nebude-li ji organizace provádějící servis schopna ihned odstranit, na základě požadavků objednatele zabezpečit na nezbytně nutnou dobu ostrahu jedním bezpečnostním pracovníkem nebo autohlídkou zásahové jednotky PCO poskytovatele.

#### 2. Objednatel se zavazuje:

- platit poskytovateli za poskytované služby ve sjednaných termínech smluvní cenu
- při zjištění poruchy EZS zajistit její neprodlené odstranění oprávněnou osobou.

#### 3. Důvod k vyjmutí objektu objednavatele ze systému PCO:

- dojde k závadám na EZS, pro které nelze provádět ochranu PCO nebo dojde k závažným závadám v dalších ochranných systémech
- jestliže objednatel opakovaně nezajistí řádné předávání a vyjímání objektů do ochrany PCO
- při neplnění platebních podmínek

O vyjmutí objektu z ochrany PCO vyrozumí poskytovatel objednatele vždy písemnou cestou před provedeným vyjmutím z PCO. Po odstranění příčin, které

vedly k vyjmutí z PCO bude objekt na písemnou žádost objednatele opět napojen do systému PCO.

4. Odpovědnost poskytovatele za způsobené škody:

- poskytovatel odpovídá za škodu na majetku objednatele nebo třetí osoby, způsobí-li jí zaměstnanec poskytovatele při plnění svých úkolů např. při vedení zásahu, zadržení narušitele apod.
- poskytovatel nezodpovídá za znemožnění přenosu signálu ze zabezpečeného objektu způsobením násilným narušením telefonní přípojky do objektu (popř. výpadek sítě GSM)
- poskytovatel nezodpovídá za škody vzniklé na majetku zahrnutém do služeb, jestliže tyto jsou způsobeny bez zavinění poskytovatele přímým nebo nepřímým důsledkem ohně, vody, plynu, el. proudem a povětrnostními vlivy. Odpovědnost poskytovatele za způsobení škody se jinak řídí platnými právními předpisy.

#### IV. Cena a platební podmínky

1. Cena za napojení objektů specifikovaných v čl. II. odst. 2 této smlouvy do systému PCO, ochranu majetku objednatele a případnou činnost zásahové jednotky se sjednává měsíčním poplatkem. Cena za používání SIM karty pro přenos dat je účtována samostatně a není součástí měsíčního poplatku za napojení objektů.

Měsíční poplatek za:

- budovu čp. 229, Severní Terasa, která je součástí pozemku parc. č. 1263 v katastrálním území Bukov, na adrese Na Kabátě 229, 400 01 Ústí nad Labem – Bukov (laboratoře imunologie)
- objekt občanské vybavenosti, který je součástí pozemku parc. č. 519/7 v katastrálním území Ústí nad Labem, na adrese Pasteurova 1500/9, 400 01 Ústí nad Labem (hygienické laboratoře) činí 2 100,00 Kč.

Měsíční poplatek za:


- budovu čp. 1316, Ústí nad Labem-centrum, která je součástí pozemku parc. č. 599 v katastrálním území Ústí nad Labem, na adrese Moskevská 15, 400 01 Ústí nad Labem, Budovu A (ředitelství, garáže a dílny, sklad / zvířetník) činí 3 700,00 Kč.

Cena za používání SIM karty pro přenos dat je 100,00 Kč za měsíc a jednu kartu.

Pro přenos dat jsou používány tyto SIM karty



Výše uvedené ceny jsou bez DPH. K cenám bude účtována DPH v sazbě dle platných právních předpisů.

2. Fakturace bude prováděna měsíčně pozadu – elektronicky. Faktury budou posílány na e-mail: . Právo na zaplacení ceny vzniká po řádném splnění všech povinností poskytovatele vyplývajících z této smlouvy a poskytnutí veškerých souvisejících služeb v rámci fakturovaného období.
3. Splatnost faktury činí 30 dnů od jejího doručení objednateli. V případě, že faktura nebude obsahovat všechny náležitosti daňového dokladu nebo tyto budou uvedeny chybně, splatnost nepočne běžet a bude vrácena zpět.

Úrok za každý den prodlení platby činí 0,01 % z nezaplacené částky.

Případné velké prodlení objednatele doložené upomínkami (nad 30 dnů) může být důvodem k odstoupení od této smlouvy na základě písemného oznámení.

4. Vyžádaná fyzická ostraha hlídaného objektu pracovníkem hlídací služby bude účtována částkou 200,- Kč bez DPH/hod.

## **V. Další ujednání**

1. Smluvní strany se zavazují držet v tajnosti a bez předchozího písemného souhlasu druhé strany, nesdělovat třetím osobám ani nijak nezveřejňovat skutečnosti a informace, o kterých se v souvislosti s plněním této smlouvy dozvěděli, a jejich zveřejnění by mohlo způsobit druhé straně újmu. Toto ustanovení nevylučuje povinnosti poskytovat potřebné informace orgánům činným v trestním řízení.
2. Zaměstnanci poskytovatele jsou povinni řádně pečovat o stav svěřených prostředků. Zjevné poškození či ztráta bude objednateli uhrazena poskytovatelem. Výše náhrady musí být adekvátní ke stáří a opotřebení poškozené či ztracené věci.
3. Poskytovatel se zavazuje převzít objektivní odpovědnost za ztráty na hmotném majetku objednatele, který se nachází ve střeženém objektu a pokud bude fyzicky předán pověřeným vedoucím zaměstnancem objednatele. Poskytovatel odpovídá za svěřený majetek v souladu s ust. § 2894 a násl. zák. č. 89/2012 Sb., občanského zákoníku, ve znění pozdějších předpisů. Pokud se na vzniku škody podílely i jiné skutečnosti, odpovídá zhotovitel pouze v rozsahu daném mírou jeho zavinění. Vždy je nutný protokol zpracovaný Policií ČR.
4. Poskytovatel zajistí bezpečnostním pracovníkům pro výkon služby náležitě OOPP.

## **VI. Závěrečná ustanovení**

1. Tato smlouva nabývá platnosti dnem podpisu a účinnosti dnem zveřejnění v registru smluv zřízeném dle zákona č. 340/2015 Sb. Zveřejnění smlouvy v registru zajistí objednatel.
2. Smluvní strany sjednávají, že tato smlouva zrušuje a nahrazuje veškeré dřívější ústní i písemné dohody a ujednání smluvních stran týkající se jejího předmětu, zejména smlouvu mezi objednatelem a vedlejším účastníkem ze dne 18. 4. 2011, ve znění všech dodatků, smlouvu mezi objednatelem a vedlejším účastníkem a poskytovatelem ze dne 20. 4. 2012, ve znění všech dodatků, smlouvu mezi objednatelem a poskytovatelem ze dne 21. 10. 2016.
3. Smlouva se uzavírá na dobu neurčitou. Výpovědní lhůta činí 2 měsíce a začíná běžet od prvního dne následujícího kalendářního měsíce po obdržení písemné výpovědi, popř. po vzájemné dohodě. Měnit nebo doplňovat tuto smlouvu je možné pouze formou oboustranně odsouhlasených písemných dodatků.

5. Zástupci smluvních stran prohlašují, že si tuto smlouvu před jejím podpisem přečetli, že smlouvu vzájemným projednáním uzavírají podle jejich pravé a svobodné vůle.

Za objednatele:

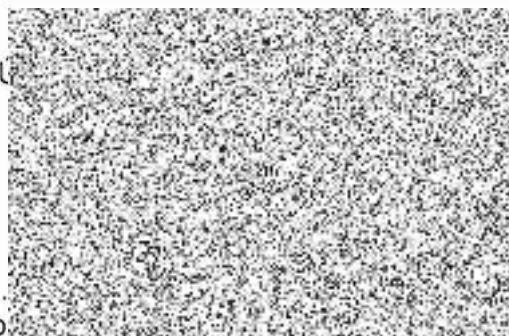
Za poskytovatele:

V Ústí nad Labem dne 17. 4. 2020

V Ú



ZDRAVOTNÍ ÚSTAV  
se sídlem v Ústí nad Labem  
evská 15, 400 01 Ústí nad Labem  
IČ 71009361 DIČ CZ71099361  
601



Bo  
jednatelka

