

Krajská správa a údržba silnic Středočeského kraje, příspěvková organizace

se sídlem: Zborovská 81/11, Praha 5, Smíchov PSČ: 150 00

IČO: 00066001

DIČ: CZ00066001

jejímž jménem jedná Bc. Zdeněk Dvořák, ředitel

č. smlouvy: 472/00066001/2016

dále jen „Objednatel“ na straně jedné

a

Společnost „Brzotice – FIRESTA – SDS EXMOST“

Vedoucí společník:

FIRESTA – Fišer, rekonstrukce, stavby a.s.

se sídlem: Mlýnská 68, 602 00 Brno

IČO: 253 17 628

DIČ: CZ25317628

bankovní spojení: Komerční banka a.s.

zapsaná v obchodním rejstříku vedeném u KS v Brně, oddíl B, vložka 2144

jejímž jménem jedná Ing. Pavel Borek, ředitel a člen představenstva, ve věci nabídkového řízení Ing. Vlastimil Schovajsa, ředitel OZ Čechy

Společník:

SDS EXMOST spol. s r.o.

se sídlem: Údolní 413/66, 602 00 Brno

IČO: 494 54 501

DIČ: CZ49454501

zapsaná v obchodním rejstříku vedeném u KS v Brně, oddíl C, vložka 13045

jejímž jménem jedná Ing. Pavel Jankůj, jednatel

č. smlouvy: 98/2016

dále jen „Zhotovitel“ na straně druhé

(Objednatel a Zhotovitel společně dále jen „smluvní strany“)

uzavírají ve smyslu ustanovení § 2586 a násl. zákona č. 89/2012 Sb., občanského zákoníku (dále též „občanský zákoník“), tuto

smlouvu o dílo
(dále jen „Smlouva“):

Článek 1.

Předmět Díla

- 1.1. Předmětem Smlouvy je provedení a dokončení stavebních prací „**II/150 Brzotice, rekonstrukce mostu ev.č. 150-012, II. etapa**“, a to v následujícím rozsahu:
 - 1.1.1. Předmětem je II. etapa opravy mostu ev.č. 150-012 – sanace vnějšího a vnitřního povrchu nosné konstrukce a pilířů za účelem prodloužení životnosti mostu. Cílem stavby není statické zesílení mostu. Práce na vnějším povrchu komory a na pilířích budou probíhat nad vodní nádrží Švihov - zásobárna pitné vody. Zhotovitel si zajistí přístup pod nosnou konstrukci (podvěšené lávky) a zajistí, že bude zabráněno spadu materiálu do nádrže (vč. materiálu z tryskání n.k.). Spodní partie pilířů budou přístupné pouze z vodní hladiny. Zhotovitel si přístup z vodní hladiny zajistí vlastními silami. V I. etapě byla provedena výměna příslušenství mostu, ložisek, byla provedena oprava opěr, vozovky na předmostích a byl vybudován nový systém odvodnění. Nosná konstrukce byla sanována na horním povrchu pod vozovkou a v místech kolem opěr a kloubů v polích. Prováděním prací na II. etapě nesmí dojít k poškození již opravených částí mostu. Stavební práce budou probíhat v souladu s projektovou dokumentací.
 - 1.1.2. Veškeré provedené práce budou dle platných norem ČSN, TP.
 - 1.1.3. Realizační dokumentace stavby dle kap. 11 Směrnice pro dokumentaci staveb pozemních komunikací č.j. 101/07-910-IPK/1 ze dne 29.1.2007 s účinností od 1. února 2007, vč. dodatku č. 1 schváleného č.j. 998/09-910-IPK/1 dne 17.12.2009 s účinností od 1. ledna 2010 (dále jen „**Směrnice pro dokumentaci staveb pozemních komunikací**“), čl. 11.4.2.1 Prováděcí dokumentace zhotovovacích prací, a v rozsahu dle Technických kvalitativních podmínek pro dokumentaci staveb pozemních komunikací, Kapitola 6 – mostní objekty a konstrukce, schválené Ministerstvem dopravy – odborem pozemních komunikací, č.j. 498/06-120-RS/1, ze dne 1. 9. 2006 s účinností od 1. 10. 2006, příloha č. 6 (oba předpisy jsou uveřejněny na odkaze www.pjpk.cz) a interních předpisů Objednatelů uvedených v čl. 5.1. Smlouvy. Součástí realizační dokumentace stavby je oceněný srovnávací soupis prací - rozdílový rozpočet, který bude po dobu plnění Smlouvy Zhotovitelem v návaznosti na změny Díla dále aktualizován, a který je koncipován do konečného schválení jako odnímatelná příloha. Tento dokument nebude uveden v rozpisce – obsahu realizační dokumentace stavby. Zhotovitel je povinen dodržet rovněž vzorovou formu podpisového rámce realizační dokumentace stavby, která tvoří Přílohu č. 1 této Smlouvy. Realizační dokumentace bude Objednateli předána:
 - a) koncept v tištěné podobě ve 3 paré a 1x v elektronické podobě (rozsah a upořádání odpovídající podobě tištěné) v uzavřeném (PDF) a otevřeném formátu (DWG, XLS, DOC, apod.),
 - b) čistopis v tištěné podobě ve 3 paré a 1x v elektronické podobě (rozsah a upořádání odpovídající podobě tištěné) v uzavřeném (PDF) a otevřeném formátu (DWG, XLS, DOC, apod.)
 - 1.1.4. Dokumentace skutečného provedení stavby ve smyslu § 125 odst. 6 zákona č. 183/2006 Sb., o územním plánování a stavebním řádu (stavební zákon), ve znění pozdějších předpisů, dle kap. 12 Směrnice pro dokumentaci staveb pozemních komunikací a v rozsahu dle kap. 6 Technických kvalitativních podmínek pro dokumentaci staveb pozemních komunikací, Kapitola 6 – mostní objekty a konstrukce, schválené Ministerstvem dopravy – odborem pozemních komunikací, č.j. 498/06-120-RS/1, ze dne 1. 9. 2006 s účinností od 1. 10. 2006,

příloha č. 6 (oba předpisy jsou uveřejněny na odkaze www.pjpk.cz). Dokumentace skutečného provedení stavby bude Objednateli předána:

- a) koncept v tištěné podobě ve 3 paré a 1x v elektronické podobě (rozsah a uspořádání odpovídající podobě tištěné) v uzavřeném (PDF) a otevřeném formátu (DWG, XLS, DOC, apod.),
- b) čistopis v tištěné podobě ve 3 paré a 1x v elektronické podobě (rozsah a uspořádání odpovídající podobě tištěné) v uzavřeném (PDF) a otevřeném formátu (DWG, XLS, DOC, apod.).

(dále společně jen „Dílo“).

- 1.2. Závazné podklady pro plnění Díla jsou vymezeny dokumenty poskytnutými v řízení předcházejícím uzavření Smlouvy (dále jen „Zakázka“ a „Závazná dokumentace“). Zhotovitel prohlašuje, že se před podpisem Smlouvy se Závaznou dokumentací seznámil, a tuto považuje pro plnění Díla za dostatečnou a vyhovující. Pokud dojde k rozdílům mezi projektovou dokumentací a soupisem prací, platí soupis prací. Zhotovitel prohlašuje, že je plně seznámen s rozsahem a povahou Díla a s jeho místními podmínkami a jsou mu známy veškeré technické, kvalitativní a jiné podmínky nezbytné k provedení Díla. Zhotovitel se zavazuje používat podklady předané mu Objednatelům pouze k provedení Díla dle Smlouvy.

Článek 2.

Technický dozor investora, autorský dozor projektanta

- 2.1. Je-li to účelné s ohledem na předmět Díla, Objednatel před zahájením plnění Díla určí osobu, která bude provádět technický dozor investora, tj. zajistí výkon povinností technického dozoru stavebníka ve smyslu právních předpisů, a bude v rozsahu uděleného zmocnění oprávněna zastupovat Objednatele ve věci plnění Díla dle Smlouvy (dále jen „TDI“). O určení osoby TDI a rozsahu uděleného zmocnění bude Zhotovitel Objednatelem písemně vyzooměn. V rozsahu uděleného zmocnění je Zhotovitel povinen adresovat oznámení, výzvy a další úkony týkající se práv a povinností dle Smlouvy vedle Objednatele rovněž TDI. V pravomoci TDI však není měnit Smlouvu nebo zbavit kteroukoli ze stran povinností, závazků nebo odpovědností vyplývajících ze Smlouvy. Zhotovitel se zavazuje TDI jakožto zástupce Objednatele respektovat.
- 2.2. Je-li to účelné s ohledem na předmět Díla, Objednatel před zahájením plnění Díla zajistí osobu, která bude vykonávat autorský dozor projektanta ve smyslu právních předpisů. O osobě zajišťující autorský dozor projektanta bude Zhotovitel Objednatelem písemně vyzooměn.
- 2.3. Zhotovitel, osoba s ním propojená, ani jeho subdodavatel podílející se na plnění Smlouvy nesmí v souvislosti s Dílem provádět výkon TDI dle odst. 2.1. Smlouvy, ani autorský dozor projektanta dle odst. 2.2. Smlouvy. Při porušení zákazu dle věty první je Objednatel oprávněn od Smlouvy odstoupit.

Článek 3.

Staveniště, stavební deník

- 3.1. Objednatel poskytne Zhotoviteli za účelem plnění Smlouvy právo vstupu a užívání staveniště pro plnění Díla, vymezeného v Závazné dokumentaci (dále jen „Staveniště“), a to formou protokolárního předání Staveniště. Zhotovitel je povinen převzít Staveniště na základě výzvy Objednatele, která bude učiněna nejpozději do 50 dnů od uzavření Smlouvy/ nebo od nabytí právní moci stavebního povolení, a současně nejpozději 10 dnů před Objednatelem stanoveným termínem předání Staveniště. Právo vstupu a užívání Staveniště nemusí náležet výhradně Zhotoviteli. Objednatel je oprávněn Zhotoviteli odeprít předání Staveniště, pokud je

Zhotovitel v prodlení s povinností předložit Objednateli doklad o zavedeném systému zajištění jakosti dle odst. 5.9. Smlouvy. V případě, že Zhotovitel tento doklad nepředloží ani v přiměřené dodatečné lhůtě stanovené Objednatel, je Objednatel oprávněn od Smlouvy odstoupit.

- 3.2. Zhotovitel odpovídá za veškeré prostory Staveniště, a to až do závěrečného vyklizení Staveniště. Zhotovitel je povinen užívat Staveniště pouze v souladu se Smlouvou, zajistit na vlastní náklady řádnou péči o Dílo a jeho ochranu po celou dobu jeho provádění jakož i veškerých věcí a zařízení, které na Staveniště dopravil za účelem provádění Díla, a neumožnit přístup na Staveniště nepovolaným osobám. Povolanými osobami je personál Zhotovitele určený pro plnění Smlouvy, personál Objednatele, TDI, autorský dozor projektanta, další osoby označené Objednatel, a dále zástupci dotčených orgánů státní správy.
- 3.3. Zhotovitel se zavazuje provést odstranění veškerého zařízení Staveniště a jeho závěrečné vyklizení, včetně uvedení do náležitého stavu, a protokolárně je předat Objednateli do 10 dnů od dokončení Díla nebo předčasného ukončení Smlouvy. V případě dokončení Díla je Zhotovitel povinen uvést Staveniště do původního stavu, s přihlédnutím k obvyklému použití a požadavkům Objednatele.
- 3.4. Zhotovitel je povinen zajistit v rozsahu stanoveném Závaznou dokumentací ochranu objektů na Staveništi (vedení inženýrských sítí, stromy apod.). Zhotovitel je dále povinen zajistit na vlastní náklady případné přípojky a dodávku a úhradu všech médií potřebných k provádění Díla, jakož i zřídit na vlastní náklady nezbytné zařízení Staveniště (kanceláře, sociální zázemí apod.), a umožnit jejich užívání rovněž personálem Objednatele, TDI nebo osobou vykonávající autorský dozor projektanta.
- 3.5. Zhotovitel na vlastní náklady zajistí označení Staveniště logem Objednatele a Zhotovitele, a to dle pokynu Objednatele. Komerční informační tabule lze na Staveništi umístit pouze s písemným souhlasem Objednatele. Zhotovitel na vlastní náklady zajistí veškeré značení a směrové tabule na Staveništi a přístupových komunikacích vyžadované právními předpisy. Zhotovitel získá veškerá povolení, která mohou být vyžadována orgány státní správy k používání přístupových komunikací.
- 3.6. Zhotovitel je povinen vést ode dne předání Staveniště stavební deník, do kterého je povinen zapisovat veškeré skutečnosti rozhodné pro plnění Smlouvy, zejména nikoli však výlučně údaje o časovém postupu prací a jejich jakosti, důvody odchylek prováděných prací od projektové dokumentace pro provádění stavby, o provedených zkouškách a další údaje potřebné k posouzení prací Objednatel, a to způsobem a v rozsahu stanoveným právními předpisy. Zápisy do stavebního deníku budou provedeny formou denních záznamů, podepsaných osobou, jež příslušný zápis učinila. Zhotovitel je povinen zajistit přístupnost stavebního deníku na Staveništi každý den v průběhu provádění Díla. Zápisy do stavebního deníku je oprávněn činit kromě Zhotovitele, Objednatele a zástupců orgánů státní správy, rovněž TDI a osoba provádějící autorský dozor projektanta. Zápisem do stavebního deníku však nedochází ke změně Smlouvy ani ke změně Závazné dokumentace. Zhotovitel je povinen protokolárně předat stavební deník Objednateli nejpozději do 5 dnů po ukončení jeho vedení.

Článek 4.

Doba a místo plnění

- 4.1. Zhotovitel je povinen zahájit stavební práce do 10 dnů od převzetí Staveniště a Dílo dokončit a předat Objednateli do **9 měsíců** od předání Staveniště Zhotoviteli. V případě, že by předání Staveniště, zahájení nebo provádění stavebních prací připadalo na zimní období, zavazují se smluvní strany, pokud to bude nezbytné, po vzájemné písemné dohodě přiměřeně prodloužit termíny plnění Díla či jeho částí. Dílčí termíny

plnění Díla jsou uvedeny v Závazném harmonogramu provádění Díla, který tvoří Přílohu č. 3 Smlouvy.

- 4.2. Odpovídající prodloužení termínu provádění Díla, jakož i jednotlivých dílčích termínů, je dále možné pouze v případě, že:
- a) na Staveništi se v průběhu provádění Díla vyskytnou přírodní fyzické podmínky, překážky nebo znečišťující látky či nálezy objektů archeologického zájmu, Zhotovitel tuto skutečnost ani s vynaložením veškeré odborné péče objektivně nemohl předvídat a tato skutečnost způsobí objektivní nemožnost provést Dílo ve stanovených termínech. Posouzení splnění těchto podmínek bude provedeno Objednatelům po případném projednání s TDI; nebo
 - b) Objednatel bude požadovat dodatečné zkoušky, které budou mít vliv na stanovené termíny, a které: (i) nenavazují na předchozí neúspěšné zkoušky nebo zjištění Objednatel, nebo (ii) neprokážou, že některé zařízení, materiály nebo práce na Díle jsou závadné nebo jinak neodpovídají Smlouvě; nebo
 - c) Objednatel bude v prodloužení se součinností při realizaci přijímacích zkoušek (pokud jsou Smlouvou vyžadovány), a to po dobu delší 10 dnů.
- 4.3. Pokud bude provádění Díla přerušeno z důvodů výlučně na straně Objednatel (např. dle odst. 13.1. Smlouvy), má Zhotovitel právo na odpovídající prodloužení termínu provádění Díla, jakož i jednotlivých dílčích termínů. Obnovení provádění Díla bude Zhotoviteli uloženo písemným příkazem.
- 4.4. Zhotovitel není oprávněn jednostranně přerušit provádění Díla.
- 4.5. Místem plnění Smlouvy jsou v Závazné dokumentaci vymezené části pozemků, případně ostatní prostor Staveniště. Místem předání písemných výstupů dle Smlouvy je sídlo Objednatel, nebude-li smluvními stranami v konkrétním případě sjednáno jinak.

Článek 5.

Práva a povinnosti Zhotovitel

- 5.1. Zhotovitel je povinen plnit Dílo v souladu se Smlouvou, s právními předpisy (vč. předpisů pracovněprávních, bezpečnostních, hygienických, požárních, zajišťujících ochranu životního prostředí a upravujících zákaz výkonu nelegální práce), s relevantními technickými a kvalitativními normami, platnými interními předpisy Objednatel a s příkazy Objednatel. Těmito interními předpisy Objednatel jsou v době uzavření Smlouvy např. Prováděcí pokyn pro výkon technického dozoru investora realizovaný na stavbách Krajské správy a údržby silnic Středočeského kraje, p.o. vydaný ředitelem Objednatel dne 15. dubna 2015. Zhotovitel je povinen si tyto interní předpisy na TDI nebo Objednatel vyžádat a podrobně se s nimi před zahájením plnění Smlouvy seznámit. Zhotovitel je povinen provést Dílo s náležitou odbornou péčí a chránit oprávněné zájmy Objednatel. Zhotovitel je povinen bez zbytečného odkladu upozornit Objednatel na nevhodnost jeho příkazu, jinak odpovídá za případnou škodu způsobenou jeho dodržením.
- 5.2. Zhotovitel provede Dílo na svůj náklad, na své nebezpečí, vlastním jménem a na vlastní odpovědnost. Zhotovitel poskytne veškerá zařízení, personál, vybavení, věci a služby nezbytné pro provedení Díla. Zhotovitel je odpovědný za vytyčení Staveniště. Zhotovitel nese rovněž veškeré náklady na přírodní materiály získané mimo Staveniště. Odkup nadbytečného materiálu vytěženého na Staveništi se řídí interními předpisy Objednatel (aktuálně platným předpisem je Směrnice R-Sm-16-02 ze dne 24. 3. 2014). Zhotovitel se tímto zavazuje při respektování právních předpisů materiál vytěžený na Staveništi (majetek Středočeského kraje) od Objednatel odkoupit, a to ve skutečně vytěženém množství. Kupní cena za vytěžený materiál se bude rovnat součinu skutečně vytěženého množství jednotlivých materiálů a jejich

příslušné jednotkové ceně uvedené v Příloze č. 4 Smlouvy. Zhotovitel se tímto zavazuje uhradit faktury vystavené Objednatelem na kupní cenu vytěženého materiálu ve lhůtě splatnosti 30 dnů ode dne jejich vystavení. Zhotovitel se tímto zároveň zavazuje uhradit náklady na přepravu tohoto materiálu z místa vytěžení (Staveniště) na místo jeho dalšího zpracování / uložení. Zhotovitel dále bere na vědomí, že v průběhu realizace Díla mohou vznikat odpady, jejichž původcem bude Zhotovitel, resp. jeho subdodavatelé. Zhotovitel se zavazuje zajistit a monitorovat, že s těmito odpady bude nakládáno v souladu s platnými právními předpisy.]

- 5.3. Je-li to Objednatelem požadováno, je Zhotovitel povinen svolávat výrobní výbory k projednání realizační dokumentace stavby, a vyhotovit vždy z těchto výrobních výborů záznam. Při vypracování realizační dokumentace stavby musí Zhotovitel respektovat parametry vymezené předchozím stupněm projektové dokumentace. Zejména musí dbát na to, aby při vypracování realizační dokumentace stavby nedošlo k nárůstu ceny v důsledku projektových změn. Za tímto účelem je Zhotovitel povinen pravidelně předkládat Objednateli výsledky projektových prací k odsouhlasení a v dostatečném předstihu jej informovat o všech okolnostech, které by mohly mít vliv na cenu stavby. Otevřená digitální forma dokumentace je zcela rovnocenná její tištěné verzi a musí obsahovat celý text včetně všech příloh. Názvy příslušných souborů je nutné volit výstižně tak, aby byl zřejmý jejich obsah a umístění v dokumentaci. Textová část bude uložena v otevřeném formátu *.doc - Microsoft Word 2000, obrázky *.dwg - AutoCAD 2004 a *.pdf, popřípadě jiné.
- 5.4. Do 4 týdnů od účinnosti této Smlouvy je Zhotovitel povinen předložit Objednateli k odsouhlasení koncept realizační dokumentace stavby. Koncept realizační dokumentace stavby musí vycházet ze Závazné dokumentace a její obsah se nesmí lišit v technologickém postupu dané stavby.
- 5.5. Objednatel do 10 pracovních dnů po předložení konceptu realizační dokumentace stavby vznesl připomínky k předložené dokumentaci, u kterých Zhotovitel zajistí do 5 dnů jejich zpracování a odevzdání čistopisu.]
- 5.6. Do termínu předání a převzetí stavby Objednatelem je Zhotovitel povinen předložit Objednateli k odsouhlasení koncept dokumentace skutečného provedení stavby.
- 5.7. Objednatel do 10 pracovních dnů po předložení konceptu dokumentace skutečného provedení stavby vznesl připomínky k předložené dokumentaci, u kterých Zhotovitel zajistí do 5 dnů jejich zpracování a odevzdání čistopisu.]
- 5.8. Případný postih ze strany orgánů státní správy za nedodržení závazných předpisů při provádění Díla jde vždy plně k tíži Zhotovitele. V případě udělení pokuty Objednateli je Zhotovitel povinen tuto pokutu a náklady řízení neprodleně uhradit Objednateli.
- 5.9. Zhotovitel se zavazuje, že nejpozději před předáním Staveniště dle odst. 3.1. Smlouvy předloží Objednateli doklad o zavedeném systému zajištění jakosti ve smyslu Metodického pokynu Systém jakosti v oboru pozemních komunikací, uveřejněného na www.pjpk.cz. Zhotovitel se dále zavazuje, že v rámci provádění Díla použije pouze materiál a výrobky v jakostní třídě dle požadavků Objednatele a nepoužije žádný nebezpečný nebo neschválený materiál nebo výrobky.
- 5.10. Zhotovitel se zavazuje postupovat při plnění Díla tak, aby nedocházelo k uzavírkám nebo objížděnkám Staveniště či souvisejících pozemních komunikací nad rozsah nezbytně nutný pro plnění Díla, ani k nadměrnému dotčení práv vlastníků a uživatelů sousedících pozemků. Veškeré Zhotovitelem plánované uzavírky nebo objížděny, vč. doby jejich trvání, podléhají předchozímu písemnému schválení Objednatele. Nebude-li takový souhlas Objednatele vyžádán, či budou-li Zhotovitelem podstatně porušena pravidla Objednatelem schváleného omezení, je Objednatel oprávněn od Smlouvy odstoupit. Tím není dotčena povinnost Zhotovitele zajistit rovněž vydání příslušného rozhodnutí silničního správního úřadu o povolení uzavírky nebo objížděny.

Zhotovitel se zavazuje minimalizovat jakékoliv případné negativní dopady provádění Díla včetně toho, že bude vždy s dostatečným časovým předstihem informovat Objednatele o možných dopadech v průběhu provádění Díla. Zhotovitel se rovněž zavazuje koordinovat v rozumně požadovatelné míře provádění prací na Díle tak, aby nedošlo k omezení silničního provozu nad nezbytně nutný rozsah.

- 5.11. Pokud v důsledku plnění předmětu Díla dojde k nutnému zásahu do majetku třetí osoby (např. vedení kabelů na mostech), není nakládání s tímto majetkem a případné provedení přeložky předmětem Díla dle této Smlouvy. Ochranu tohoto majetku projedná s vlastníkem Objednatel. Zhotovitel je povinen učinit vše k tomu, aby nedošlo k poškození či zničení majetku třetí osoby a poskytnout Objednateli a vlastníkovému tohoto majetku součinnost potřebnou k ochraně či přemístění tohoto majetku dle pokynů Objednatele.
- 5.12. Zhotovitel odpovídá za přiměřenost, stabilitu a bezpečnost všech prací na Staveništi a veškerých metod Díla. Zhotovitel je před zahájením plnění Díla povinen předložit Objednateli k písemnému schválení popis opatření a metod, které Zhotovitel navrhuje přijmout pro plnění Díla. Jakákoli změna Objednatelem již schváleného popisu opatření a metod je možná jen na základě dalšího písemného schválení Objednatele.“]
- 5.13. Zhotovitel je před zahájením plnění Díla povinen předložit Objednateli k písemnému schválení podrobný harmonogram prací, který bude odpovídat Smlouvě a jejím přílohám a obsahovat zejména údaje o: (i) časovém plánu plnění Díla, vč. případných fází, (ii) plánovaných dodávkách zařízení a materiálu na Staveništi, (iii) plánovaných prohlídkách a zkouškách a (iv) předpokládaném počtu personálu Zhotovitele v jednotlivých kategoriích. V případě výskytu změn v údajích obsažených v harmonogramu prací je Zhotovitel povinen poskytnout Objednateli aktualizovaný harmonogram prací a vyžádat si písemný souhlas Objednatele. Schválením podrobného harmonogramu prací Objednatelem se tento stává pro Zhotovitele závazným.
- 5.14. Zhotovitel je povinen vždy do 7 dnů od ukončení každého kalendářního měsíce, ve kterém plnil Dílo dle Smlouvy, předat Objednateli písemnou zprávu o postupu prací za uplynulý měsíc. Zpráva o postupu prací bude obsahovat alespoň údaje o: (i) průběhu plnění Díla, vč. fotodokumentace, (ii) dodávkách zařízení a materiálu na Staveništi, vč. údajů o výrobci, místu výroby, kontrolách a zkouškách, nakládce a dodání na Staveništi a certifikátů rozhodujících materiálů a zařízení, (iii) realizovaných prohlídkách a zkouškách, vč. popisu jejich průběhu a dokumentů o jejich závěrech, (iv) skutečném počtu personálu Zhotovitele v jednotlivých kategoriích a bezpečnostní statistiky. Součástí této zprávy bude též srovnání skutečného a plánovaného postupu provádění Díla, vč. popisu opatření, která Zhotovitelem byla nebo budou přijata k zamezení zpoždění.
- 5.15. Zhotovitel je povinen písemně vyzvat Objednatele ke kontrole a prověření stavebních prací a konstrukcí, které budou v dalším postupu zakryty nebo se stanou jinak nepřístupnými, a to nejméně 5 dnů předem. Neučiní-li tak, je povinen na žádost Objednatele odkrýt práce a konstrukce, které byly zakryty nebo se staly jinak nepřístupnými, na svůj náklad.
- 5.16. Zhotovitel je povinen při realizaci Díla zajistit splnění povinností stanovených právními předpisy ve vztahu k ochraně objektů geologického nebo archeologického zájmu na Staveništi. Nález jakýchkoli objektů geologického nebo archeologického zájmu na Staveništi Zhotovitel rovněž neprodleně oznámí Objednateli a předá je do péče Objednatele. Zhotovitel podnikne odpovídající opatření k tomu, aby se zabránilo neoprávněnému odnesení nebo poškození těchto nálezů.
- 5.17. Personál určený Zhotovitelem k plnění Díla musí být přiměřeně kvalifikovaný, vyškolený a zkušený. Zhotovitel je povinen přijímat veškerá opatření pro prevenci nezákonného nebo neukázněného chování personálu Zhotovitele v souvislosti s plněním Díla. Objednatel má právo zejména při neplnění povinností personálu

Zhotovitele, při nespokojenosti s kvalitou Díla nebo při porušování povinností ze strany Zhotovitele, požadovat výměnu kteréhokoli pracovníka Zhotovitele. Výměna musí být Zhotovitelem provedena na náklady Zhotovitele, a to nejpozději v termínu stanoveném Objednatelem. Současně s touto výměnou Zhotovitel Objednateli doloží, že nový pracovník má minimálně stejné zkušenosti a odbornost jako vyměňovaný pracovník.

- 5.18. Zhotovitel bere na vědomí, že po celou dobu trvání Smlouvy musí splňovat kvalifikační předpoklady v rozsahu stanoveném Zakázkou. Zhotovitel je zejména povinen zajistit, aby se osoby, kterými v Zakázce prokazoval splnění kvalifikace, podílely na plnění Smlouvy. To platí i v případě, že bude Objednatelem požadována výměna pracovníka dle předchozího odst. Smlouvy. V případě, že se na straně Zhotovitele vyskytne potřeba takové změny v personálu, která představuje změnu v osobách realizačního týmu dokládaného Zhotovitelem pro prokázání splnění kvalifikace Zakázky, je povinen tuto skutečnost bezodkladně oznámit Objednateli. Současně s tímto oznámením Zhotovitel Objednateli doloží, že náhradní osoba splňuje minimálně stejné požadavky, jako byly v rámci zadávacích podmínek (kvalifikace) Zakázky stanoveny pro osobu původní. Při porušení povinností Zhotovitele dle tohoto odstavce je Objednatel oprávněn od Smlouvy odstoupit.“]
- 5.19. Vyjma částí Díla případně uvedených v zadávacích podmínkách Zakázky je Zhotovitel oprávněn plnit Dílo prostřednictvím třetí osoby (subdodavatele). Zhotovitel je však povinen o všech subdodavatelích, kteří nebyli uvedeni v jeho nabídce na Zakázku, Objednatele předem písemně informovat.“] V případě plnění Díla prostřednictvím subdodavatelů Zhotovitel odpovídá Objednateli za činnosti prováděné subdodavatelem, jako by je prováděl sám. Objednatel si vyhrazuje právo kteréhokoliv subdodavatele odmítnout, a to i bez uvedení důvodu. Změna jakéhokoli subdodavatele podléhá schválení Objednatele. V případě změny subdodavatele, který v Zakázce prokazoval kvalifikaci, je Zhotovitel povinen Objednateli předložit rovněž doklady dle předchozího odstavce. Seznam všech subdodavatelů a popis plnění zadávaného těmto subdodavatelům tvoří Přílohu č. 5 Smlouvy. Zhotovitel je povinen zajistit, aby se subdodavatelé, prostřednictvím kterých prokazoval kvalifikaci v Zakázce, skutečně podíleli na plnění příslušné části Díla odpovídající danému kvalifikačnímu předpokladu.
- 5.20. Zhotovitel odpovídá za škodu či jinou újmu vzniklou Objednateli nebo třetím osobám v souvislosti s plněním této Smlouvy, nedodržením nebo porušením povinností vyplývajících z platných právních předpisů nebo z této Smlouvy. Smluvní strany v souladu s ustanovením § 630 odst. 1 občanského zákoníku ujednávají, že promlčecí lhůta v případě práva na náhradu škody či jiné újmy způsobené Zhotovitelem v souvislosti s plněním této Smlouvy trvá 5 let.
- 5.21. Zhotovitel dále bere na vědomí, že Státní fond dopravní infrastruktury (dále jen „SFDI“) je oprávněn vzhledem k čerpání prostředků ze SFDI kontrolovat Objednatele veřejnosprávní kontrolou, která se řídí zákonem č. 255/2012 Sb., o kontrole (kontrolní řád), ve znění pozdějších předpisů, zákonem č. 320/2001 Sb., o finanční kontrole ve veřejné správě a o změně některých zákonů (zákon o finanční kontrole), ve znění pozdějších předpisů, a vyhláškou č. 416/2004 Sb., kterou se provádí zákon č. 320/2001 Sb. Postupy kontroly jsou podrobně rozpracovány a upraveny Kontrolním řádem SFDI (dále jen „kontrola“).
- 5.22. Zhotovitel souhlasí s tím, že SFDI je oprávněn ke kontrole čerpání prostředků i vůči Zhotoviteli a zavazuje se kontrolu umožnit a poskytnout při prováděné veřejnosprávní kontrole veškerou součinnost a spolupracovat a na požádání osob provádějících kontrolu předložit v požadovaném rozsahu podkladové materiály potřebné k objektivnímu posouzení kontrolovaných skutečností a umožnit pořízení kopií nebo výpisů těchto podkladů.

Článek 6.

Práva a povinnosti Objednatele

- 6.1. Objednatel se zavazuje poskytovat Zhotoviteli součinnost nezbytnou pro řádné plnění Smlouvy. Smluvní strany pro případ neposkytnutí nutné součinnosti Objednatele k plnění této Smlouvy Zhotovitelem výslovně vylučují právo Zhotovitele zajistit si náhradní plnění na účet Objednatele dle ustanovení § 2591 občanského zákoníku.
- 6.2. Objednatel je od počátku plnění předmětu Díla jeho vlastníkem, vč. všech jeho součástí a příslušenství. Nebezpečí škody nebo zničení předmětu Díla však nese plně Zhotovitel a přechází na Objednatele až okamžikem, kdy Objednatel převezme Dílo, resp. předmět Díla od Zhotovitele.
- 6.3. Objednatel je oprávněn kontrolovat provádění Díla a plnění Smlouvy. Za tímto účelem Objednatel nebo TDI organizuje kontrolní dny Díla v termínech nezbytných pro řádné provádění kontroly a přijetí opatření pro další práce. Zhotovitel i Objednatel jsou oprávněni iniciovat konání mimořádného kontrolního dne. Z kontrolního dne bude Objednatelem nebo TDI vždy vyhotoven záznam.
- 6.4. Veškerá schválení, kontroly, potvrzení, souhlasy, ověření, prohlídky, pokyny, oznámení, návrhy, žádosti, zkoušky či i jen faktické kroky (či jejich nerealizace) Objednatele nezavazují Zhotovitele povinností nebo odpovědností dle Smlouvy.
- 6.5. V případě, že Zhotovitel nezahájí a/nebo nesplní některou z činností dle Smlouvy z důvodů na své straně v termínu stanoveném dle Smlouvy, a to ani po písemné výzvě Objednatele s určením přiměřeného dodatečného termínu, je Objednatel oprávněn samostatně zajistit provedení těchto činností jiným způsobem nebo prostřednictvím třetí osoby na náklady Zhotovitele. Případné právo Objednatele na smluvní pokutu či odstoupení od Smlouvy tím není dotčeno.
- 6.6. Objednatel může požadovat změnu rozsahu Díla či schválit změnu rozsahu Díla navrženou Zhotovitelem, a to při respektování povinností Objednatele dle zákona č. 137/2006 Sb., o veřejných zakázkách, ve znění pozdějších předpisů (dále jen „Zákon o VZ“) a interních předpisů Objednatele. Zhotovitel je v případě takového rozhodnutí Objednatele o změně rozsahu Díla povinen Objednateli vyhovět a (i) snížit rozsah Díla nebo (ii) bez zbytečného odkladu podat nabídku na zvýšení rozsahu Díla o plnění stejného charakteru jako Dílo sjednané ve Smlouvě s tím, že:
 - a) při snížení rozsahu se Cena Díla odpovídajícím způsobem sníží,
 - b) při zvýšení rozsahu bude Cena Díla v nabídce Zhotovitele stanovena na základě cen uvedených v Nabídce v Oceněném soupisu prací. V případě, že není možné Cenu Díla stanovit tímto způsobem, bude Cena Díla stanovena na základě expertních cen uvedených v Oborovém třídníku stavebních konstrukcí a prací staveb pozemních komunikací (OTSKP-SPK) platných pro dané období nebo v cenách nižších. V případě, že není možné Cenu Díla stanovit ani tímto způsobem, bude Cena Díla stanovena ve výši ceny obvyklé v místě a čase, zjištěné na podkladě průzkumu trhu provedeného Zhotovitelem formou získání alespoň tří nezávislých nabídek jiných zhotovitelů. Doklady o provedeném průzkumu trhu a jeho výsledcích je Zhotovitel povinen předat Objednateli,
 - c) termín dokončení Díla se ve vhodných případech přiměřeně upraví dohodou smluvních stran,
 - d) snížení či zvýšení rozsahu bude upraveno písemným dodatkem Smlouvy, kterým může být i evidenční list změny stavby podepsaný ze strany osob oprávněných jednat za Objednatele a Zhotovitele.

Článek 7.

Předání Díla, zkoušky, měření

- 7.1. Zhotovitel splní svou povinnost provést Dílo jeho řádným dokončením a protokolárním předáním Díla (všech jeho částí) Objednateli společně s veškerými dokumenty s Dílem souvisejícími v souladu s touto Smlouvou. Dílo je dokončeno, je-li předvedena jeho způsobilost sloužit svému účelu. O předání Díla nebo kterékoliv jeho části bude sepsán zápis o odevzdání a převzetí dokončené budovy nebo stavby nebo její dokončené části, který podepíše obě smluvní a TDI a jehož vzor tvoří Přílohu č. 6 Smlouvy“] (dále též jen „**Předávací protokol**“). Součástí Předávacího protokolu bude též rozsah Zhotovitelem poskytnutého a Objednatelem odsouhlaseného plnění. K předání a převzetí Díla vyzve Zhotovitel Objednatele alespoň 5 dnů předem zápisem ve stavebním deníku.“]
- 7.2. Zhotovitel odpovídá za bezvadné provedení Díla. Dílo má vady, jestliže provedení Díla neodpovídá Smlouvě, mj. též nesplňuje-li všechny požadavky pro daný účel užití.
- 7.3. Objednatel není dále povinen převzít Dílo, resp. jeho část v případě, že některá v této Smlouvě stanovená přejímací zkouška nebyla úspěšná či v případě výskytu jiných závažných vad a nedodělků Díla, zejména (nikoli však výlučně) těch, které podstatně ovlivní užívání Díla nebo jeho části a/nebo které jsou vytknuty v aktech orgánů státní správy. Dojde-li přesto k převzetí Díla či jeho části, budou tyto vady a nedodělky uvedeny v Předávacím protokolu, vč. dohodnutých termínů jejich odstranění. Obdobnou platnost má rovněž akt orgánu státní správy, ve kterém jsou vytknuty vady Díla. Nedohodnou-li se smluvní strany na termínech odstranění, určí je přiměřeně Objednatel. Takové převzetí Díla či jeho části Objednatelem není potvrzením o jeho řádném dokončení.
- 7.4. O odstranění každé vady nebo nedodělku uvedeného v Předávacím protokolu a/nebo v aktu orgánu státní správy bude sepsán a oběma smluvními stranami podepsán zápis. Dílo či jeho část se považuje za úplně dokončené až úspěšným vykonáním měření, zkoušek či přejímacích zkoušek, budou-li Objednatelem nebo zástupcem orgánu státní správy v souvislosti s takovými vadami či nedodělků požadovány, a podpisem zápisu o odstranění poslední takové vady či nedodělku oběma smluvními stranami.
- 7.5. Objednatel je oprávněn kdykoli v průběhu Smlouvy provést kontrolní měření kterékoli části Díla. Termín a předmět měření Objednatel sdělí v přiměřeném předstihu Zhotoviteli. Zhotovitel je při měření povinen poskytnout Objednateli veškerou nezbytnou součinnost, zejména zajistit účast kvalifikovaných pracovníků Zhotovitele a poskytnout Objednateli potřebné informace a dokumentaci Díla. V případě neúčasti pracovníků Zhotovitele budou Objednatelem provedená měření považována za správná. O průběhu a výsledku každého měření vyhotoví Objednatel zápis a předá jej do 5 dnů od konání měření Zhotoviteli.
- 7.6. Pokud v důsledku šetření, prohlídky, měření nebo zkoušení Objednatel zjistí, že některé zařízení, materiály nebo práce na Díle jsou závadné nebo jinak neodpovídají Smlouvě, může spolu s uvedením důvodu: (i) odmítnout převzetí takových zařízení, materiálů nebo prací, (ii) požadovat odstranění takových zařízení a materiálů ze Staveniště a jejich nahrazení zařízeními a materiály odpovídajícími Smlouvě, (iii) požadovat odstranění a opakované provedení prací tak, aby odpovídaly Smlouvě a (iv) požadovat provedení jakýchkoli dalších prací, které jsou nezbytné pro bezpečnost Díla nebo postup Zhotovitele v souladu se Smlouvou. Zhotovitel je v takovém případě povinen bezodkladně požadavkům Objednatele na své náklady vyhovět.
- 7.7. Provádění zkoušek se řídí právními předpisy, technickými normami a technickými údaji vyhlášenými výrobcí příslušných zařízení. O průběhu a výsledku

každé zkoušky Zhotovitel vyhotoví zápis a předá jej do 2 dnů od konání zkoušky Objednateli.

- 7.8. Zhotovitel zajistí realizaci zkoušek dle Smlouvy a nese veškeré náklady s nimi spojené. Termín a místo zkoušek podléhá předchozímu schválení Objednatele. Zhotovitel je povinen Objednateli písemně navrhnout termín a místo zkoušek vždy alespoň 7 dní předem. Poruší-li Zhotovitel povinnost předložit termín a místo zkoušek ve stanoveném termínu ke schválení Objednateli nebo realizuje-li Zhotovitel zkoušky bez předchozího schválení Objednatele, je povinen příslušné zkoušky zopakovat v souladu se Smlouvou na svůj náklad.
- 7.9. Objednatel termín a místo zkoušky schválí, nebo s ním vyjádří svůj nesouhlas nejpozději do 3 dnů od doručení návrhu Zhotovitele. V případě, že Objednatel vyjádří svůj nesouhlas, je Zhotovitel povinen po projednání s Objednatelem navrhnout nový termín a místo zkoušek obdobně dle předchozího odst. Smlouvy. V případě, že Objednatel vyjádří svůj souhlas, současně Zhotoviteli sdělí, zda má v úmyslu se zkoušky zúčastnit. V případě, že Objednatel do 3 dnů od doručení návrhu termínu a místa zkoušky nevyjádří s tímto písemně svůj souhlas ani nesouhlas, má se za to, že souhlasí a zkoušek se zúčastní. Pokud Objednatel se zkouškou dle tohoto odstavce souhlasí a na zkoušku se nedostaví, je Zhotovitel oprávněn přistoupit ke zkouškám bez přítomnosti Objednatele.
- 7.10. Zhotovitel je povinen realizovat dodatečné zkoušky jakékoli části Díla, a to za přiměřeného použití předchozích odst. Smlouvy, pokud: (i) předchozí zkoušky byly neúspěšné, nebo (ii) o to požádá Objednatel. Zhotovitel nese náklady na tyto dodatečné zkoušky v případě, že se jedná o zkoušky navazující na předchozí neúspěšné zkoušky nebo zjištění Objednatele dle předchozího odst. Smlouvy, nebo jestliže v průběhu dodatečných zkoušek vyjde najevo, že některé zařízení, materiály nebo práce na Díle jsou závadné nebo jinak neodpovídají Smlouvě. V ostatních případech nese nezbytné náklady na dodatečné zkoušky Objednatel.
- 7.11. Podmínkou pro předání Díla Objednateli je realizace všech nezbytných přejímacích zkoušek. Pro přejímací zkoušky platí předchozí odst. Smlouvy přiměřeně s tím, že Zhotovitel je povinen Objednateli písemně navrhnout termín a místo každé takové přejímací zkoušky vždy alespoň 21 dní předem a Objednatel termín a místo zkoušky schválí nebo s ním vyjádří svůj nesouhlas nejpozději do 7 dnů od doručení tohoto návrhu. Zhotovitel není oprávněn kteroukoli přejímací zkoušku realizovat bez účasti Objednatele.
- 7.12. Jestliže Dílo nebo jeho část úspěšně neprojde ani opakovanou přejímací zkouškou, je Objednatel oprávněn dle svého uvážení: (i) převzít Dílo či jeho část s vadami a nedodělkami, nebo (ii) požadovat po Zhotoviteli další opakovanou přejímací zkoušku (či zkoušky), nebo (iii) zajistit dodávku zařízení, materiálů nebo provedení prací na Díle a zajistit realizaci potřebných přejímacích zkoušek jiným způsobem nebo prostřednictvím třetí osoby na riziko a náklady Zhotovitele, či (iv) odstoupit od Smlouvy nebo její části.

Článek 8.

Cena Díla

- 8.1. Smluvní strany se dohodly, že celková Cena Díla je stanovena jako neměnná a konečná a činí:

Cena Díla bez DPH	31 652 344,75 Kč
DPH 21%	6 646 992,40 Kč
Cena Díla včetně DPH	38 299 337,15 Kč

Daň z přidané hodnoty (dále též „DPH“) bude na základě výslovné dohody smluvních stran připočtena ve výši platné ke dni uskutečnění zdanitelného plnění. Pro vyloučení pochybností se stanoví, že veškerá množství uvedená v soupise prací k Dílu a jeho jednotlivým částem jsou pouze odhadovaná, a jejich změna neznamená změnu Ceny Díla.

- 8.2. Cena Díla dle odst. 8.1. Smlouvy obsahuje veškeré náklady k řádnému, úplnému a bezvadnému provedení Díla v rozsahu dle článku 1. této Smlouvy (včetně zejména materiálových, mzdových a jiných nákladů na provedení Díla, dopravné, cestovné, nákladů na zřízení, provoz, údržbu a vyklizení Staveniště, nákladů souvisejících s kompletací části Díla, vč. všech licenčních poplatků za užívání všech autorských děl dle Smlouvy apod.) a zisk Zhotovitele.
- 8.3. Zvýšení materiálových, mzdových a jiných nákladů, jakož i případná změna cel, dovozních přírážek nebo kursu české koruny po podpisu Smlouvy, popřípadě jiné vlivy, nemají dopad na Cenu Díla dle odst. 8.1. Smlouvy. Podpisem této Smlouvy Zhotovitel výslovně přejímá nebezpečí změny okolností ve smyslu ustanovení § 1765 odst. 2 a § 2620 odst. 2 občanského zákoníku. Smluvní strany dále výslovně prohlašují, že Cena Díla dle odst. 8.1. Smlouvy není ve smyslu ustanovení § 2612 odst. 1 občanského zákoníku určena odhadem, a proto nemůže být překročena.

Článek 9.

Platební podmínky

- 9.1. Cena Díla dle čl. 8. Smlouvy bude Zhotoviteli hrazena na základě dílčích měsíčních faktur, a to v návaznosti na skutečně provedené práce dle stavebního deníku. Poslední faktura bude vystavena v návaznosti na podpis Předávacího protokolu o převzetí Díla dle odst. 7.1. O převzetí díla bez vad a nedodělků nebo až na podpis zápisu dle odst. 7.4. Smlouvy, pokud byly v Předávacím protokole konstatovány vady a nedodělký Díla.
- 9.2. Datum uskutečnění zdanitelného plnění je datum podpisu Předávacího protokolu, resp. zápisu dle předchozího odstavce (rozhodující je pozdější dokument)“].
- 9.3. Zhotovitel je povinen před vystavením faktury, resp. daňového dokladu (dále jen „faktura“) předložit TDI nebo Objednateli návrh soupisu provedených prací k fakturaci, jehož přílohou jsou doklady ověřující takto provedená množství (např. výkaz výměr ve formátu ASPE 9 či jiném obdobném formátu, zápisy do stavebního deníku, měřičské protokoly, snímky, zákresy do situace atd.). TDI nebo Objednatel takto předložený návrh soupisu provedených prací schválí nebo k němu vznesl své připomínky nejpozději do 5 dnů od jeho obdržení. Schválení soupisu provedených prací ze strany TDI nebo Objednatele je podmínkou pro vystavení faktury za Dílo resp. za jeho odpovídající část; schválený soupis provedených prací včetně všech jeho příloh dále tvoří přílohu této faktury.
- 9.4. Cena Díla bude uhrazena na základě faktur vystavených Zhotovitelem. Zhotovitel bere na vědomí, že Objednatel má právo uhradit Cenu Díla nebo kteroukoli její část několika platbami, a to z rozdílných účtů Objednatele. Za tímto účelem může Objednatel požadovat, aby Zhotovitel rozložil Cenu Díla či její část do několika samostatných faktur. Bližší pokyny k fakturaci poskytne Objednatel Zhotoviteli nejpozději do 3 pracovních dnů od uzavření Smlouvy. Tím nejsou dotčena níže uvedená ustanovení Smlouvy.
- 9.5. Faktura bude mít splatnost 30 dnů od jejího vystavení, přičemž musí být Objednateli doručena alespoň 25 dnů před datem splatnosti. Faktura musí obsahovat veškeré náležitosti stanovené právními předpisy, přičemž v každé faktuře bude dále uvedena identifikace Smlouvy (číslo smlouvy, smluvní strany, datum uzavření, stručný název

Díla a označení „NZ 2016“), přehledně vyznačena Zhotovitelem fakturovaná částka odpovídající Smlouvě a přílohou faktury musí být dokumenty dle čl. 9.3. Smlouvy. V případě, že faktura nebude obsahovat některou z předepsaných částí nebo náležitostí nebo ji bude obsahovat chybně, je Objednatel oprávněn takovou fakturu vrátit Zhotoviteli. Lhůta splatnosti v takovémto případě počíná běžet znovu až od vystavení opravené či doplněné faktury. Veškeré platby dle Smlouvy budou probíhat výlučně bezhotovostním převodem v české měně, a to na účet Zhotovitele uvedený na faktuře. Příslušná částka se považuje za uhrazenou okamžikem, kdy byla tato odeslána na bankovní účet Zhotovitele.

- 9.6. V případě prodlení Objednatele s úhradou faktury je Zhotovitel oprávněn požadovat úrok z prodlení ve výši stanovené právními předpisy. Zhotovitel není oprávněn započíst jakékoli své pohledávky oproti nárokům Objednatele. Náhrada škody způsobené případným prodlením Objednatele je kryta úroky z prodlení.
- 9.7. Zálohy nebudou Objednatelem poskytovány. Smluvní strany výslovně vylučují použití ustanovení § 2611 občanského zákoníku.
- 9.8. Objednatel prohlašuje, že plnění dle této smlouvy použije výlučně pro účely, které nejsou předmětem daně z přidané hodnoty, resp. příjemce ve vztahu k daňovému plnění nevystupuje jak osoba povinná k dani, proto se u plnění dle této smlouvy nepoužije režim přenesené daňové povinnosti podle § 92a (obecná pravidla) a zejména § 92 e (stavební práce) zákona č. 235/2004 Sb., o dani z přidané hodnoty. Plnění dle této smlouvy je plněním souvisejícím s činností výkonu veřejné správy v souladu se zákonem č. 129/2000 Sb., o krajích (krajské zřízení), ve znění pozdějších předpisů.

Článek 10.

Odpovědnost za vady a záruka za jakost

- 10.1. Zhotovitel odpovídá za vady, které má Dílo v době jeho předání a převzetí Objednatelem, a dále za vady Díla zjištěné v průběhu trvání záruční doby (záruka za jakost).
- 10.2. Zhotovitel poskytuje Objednateli záruku za jakost Díla v délce trvání:
 - novostavby mostů 60 měsíců.Jde-li o dodávky třetích osob, záruční doby neskončí dříve než záruční doby určené jednotlivými dodavateli a výrobci.
- 10.3. Záruční doby podle tohoto článku počínají běžet dnem protokolárního předání řádně dokončeného Díla (či jeho části) Objednateli dle odst. 7.1. Smlouvy, resp. podpisu zápisu dle odst. 7.4. Smlouvy. Doba od uplatnění práva z titulu záruky za jakost až do doby odstranění příslušné vady se do záruční doby Díla nezapočítává. Pro ty části Díla, které byly v důsledku vznesené reklamace Zhotovitelem opraveny, běží záruční doba opětovně od počátku ode dne provedení reklamační opravy.
- 10.4. Objednatel je povinen vady Díla u Zhotovitele reklamovat vždy písemně, vadu musí náležitě specifikovat či uvést, jak se tato projevuje, a dále vznést požadavek na konkrétní zjednání nápravy. Zhotovitel je povinen přistoupit k odstranění reklamované vady Díla vždy nejpozději ve lhůtě 3 dnů od obdržení písemné reklamace Objednatele, případně v delší lhůtě Objednatelem poskytnuté. Uvede-li však Objednatel v reklamaci výslovně, že se jedná o naléhavý případ či havárii, je Zhotovitel povinen nastoupit a zahájit odstraňování vady neprodleně, nejpozději pak do 24 hodin od obdržení reklamace. Nenastoupí-li Zhotovitel k odstranění reklamované vady v termínu dle Smlouvy, je Objednatel oprávněn pověřit odstraněním vady třetí subjekt, přičemž náklady takto vzniklé hradí v plném rozsahu Zhotovitel.
- 10.5. Lhůta pro odstranění reklamovaných vad činí 15 dnů ode dne obdržení reklamace Zhotovitelem, není-li smluvními stranami při zohlednění povahy a rozsahu vady

sjednána lhůta odlišná. Jedná-li se o vadu bránící řádnému užívání nebo o vadu označenou Objednatelem jako naléhavý případ či havárie, musí být reklamovaná vada odstraněna v termínu stanoveném Objednatelem při zohlednění povahy a rozsahu vady. Bude-li k tomu Zhotovitel vyzván ze strany Objednatele, je povinen pod vedením Objednatele pátrat po příčině vzniku vady a po jejím zjištění tuto vadu detailně specifikovat a přijmout veškerá opatření k tomu, aby nedošlo k jejímu opakování.

- 10.6. Zhotovitel zaručuje, že Dílo nebude mít právní vady. Zhotovitel se zavazuje odškodnit Objednatele za všechny nároky třetích osob z titulu porušení jejich chráněných práv souvisejících s plněním Zhotovitele podle Smlouvy.

Článek 11.

Pojištění

- 11.1. Zhotovitel se zavazuje po dobu trvání této Smlouvy zajistit a udržovat pojištění své odpovědnosti za škodu způsobenou třetí osobě při výkonu podnikatelské činnosti, a to s pojistným plněním vyplývajícím z takového pojištění minimálně v hodnotě celkové nabídkové ceny Díla, uvedené v nabídce Zhotovitele na plnění Zakázky (dále jen „**Nabídková cena**“), bez DPH.
- 11.2. Zhotovitel je povinen předložit kdykoliv po dobu trvání této Smlouvy na předchozí žádost Objednatele platnou pojistnou smlouvu, pojistku nebo potvrzení příslušné pojišťovny, příp. potvrzení pojišťovacího zprostředkovatele (insurance broker), prokazující existenci pojištění v rozsahu požadovaném v předchozím odst. této Smlouvy.
- 11.3. Pojištění odpovědnosti za škodu způsobenou Zhotovitelem třetím osobám musí rovněž zahrnovat i pojištění všech subdodavatelů Zhotovitele, případně je Zhotovitel povinen zajistit, aby obdobné pojištění v přiměřeném rozsahu sjednali i všichni jeho subdodavatelé, kteří se pro něj budou podílet na poskytování plnění podle této Smlouvy.

Článek 12.

Smluvní sankce

- 12.2. Objednateli vzniká vůči Zhotoviteli nárok na smluvní pokutu v následujících případech:
- a) při prodlení Zhotovitele s kompletním provedením a dokončením Díla v termínu dle Smlouvy – a to ve výši 0,5 % z celkové Nabídkové ceny, bez DPH, za každý započatý den prodlení;
 - b) při prodlení Zhotovitele se splněním kterékoli části Díla, a to ve výši 0,5 % z dílčí Nabídkové ceny Díla bez DPH za každý započatý den prodlení se splněním části Díla;
 - c) při prodlení Zhotovitele s nástupem na odstranění Objednatelem uplatněné vady, či při prodlení Zhotovitele s odstraněním vady ve stanoveném termínu, a to ve výši 0,5 % z celkové Nabídkové ceny Díla bez DPH, za každý započatý den prodlení;
 - d) při prodlení Zhotovitele s převzetím Staveniště či vyklizením a předáním Staveniště, a to ve výši 0,5 % z celkové Nabídkové ceny Díla bez DPH, za každý započatý den prodlení;
 - e) dojde-li k jakémukoliv jinému porušení povinnosti Zhotovitele dle Smlouvy, a to jednorázovou smluvní pokutu ve výši 10.000,- Kč za každý takový případ.
- 12.3. Smluvní pokuta je splatná doručením písemného oznámení o jejím uplatnění Zhotoviteli. Smluvní pokutu je Zhotovitel povinen zaplatit Objednateli v souladu s platebními údaji uvedenými v písemném oznámení o jejím uplatnění, přičemž se zaplacením smluvní pokuty rozumí její připsání, resp. připsání odpovídající částky na bankovní účet Objednatele. Objednatel je oprávněn svou pohledávku z titulu

smluvní pokuty započíst oproti splatné pohledávce Zhotovitele na Cenu Díla. Smluvní strany shodně prohlašují, že s ohledem na charakter povinností, jejichž splnění je zajištěno smluvními pokutami, a dále s ohledem na charakter Díla považují smluvní pokuty uvedené v tomto článku za přiměřené.

- 12.4. Objednateli vznikne právo na zaplacení smluvní pokuty bez ohledu na zavinění Zhotovitele. Objednatel má právo na náhradu škody vzniklé z porušení povinností, ke kterému se smluvní pokuta vztahuje, v plné výši. Smluvní pokutou není dotčeno právo Objednatele na odstoupení od této Smlouvy. Zrušením/zánikem této Smlouvy právo na zaplacení smluvní pokuty nezaniká.

Článek 13.

Odstoupení od Smlouvy

- 13.1. Smluvní strany sjednávají, že Objednatel je oprávněn od Smlouvy kdykoliv odstoupit, nebo dát pokyn Zhotoviteli k přerušení poskytování plnění, a to i bez uvedení důvodů. Objednatel může dále od Smlouvy odstoupit, nebo dát pokyn Zhotoviteli k přerušení poskytování plnění mj. (nikoli však výlučně) v případě, že nebude zajištěno dostatečné financování předmětné stavby (např. dojde ke změně investiční politiky zřizovatele - Krajského úřadu Středočeského kraje, ke změně strategie realizace vybraných silničních staveb zřizovatelem nebo Objednatelem, nebude-li schválen investiční záměr stavby, vznikne dlouhodobý nedostatek finančních prostředků v rámci připravované/zasmluvněné akce apod.) a/nebo nastanou jiné překážky realizace předmětné stavby (např. nemožnost projednání či vydání územního rozhodnutí/souhlasu a/nebo stavebního povolení apod.). Zhotovitel je povinen provést všechna nezbytná opatření k zamezení vzniku škody Objednateli nejpozději do 5 pracovních dnů od obdržení pokynu Objednatele k přerušení poskytování plnění nebo od ukončení Smlouvy. Odstoupením od Smlouvy není dotčen již existující nárok smluvní strany na zaplacení smluvní pokuty.
- 13.2. Zhotovitel je oprávněn od Smlouvy odstoupit v případě, že:
- a) dojde k nepřetržitému přerušení provádění Díla z důvodů nacházejících se výlučně na straně Objednatele po dobu delší než 12 měsíců;
 - b) Objednatel bude opakovaně v prodlení s úhradou svých peněžitých závazků vyplývajících z této Smlouvy po dobu delší než 60 dnů, ačkoliv byl Objednatel na porušení povinnosti Zhotovitelem vždy písemně upozorněn a nezjednal nápravu ani v přiměřené lhůtě stanovené Zhotovitelem, která nebude kratší než 30 dnů.
 - c) pozbude oprávnění vyžadovaného platnými právními předpisy k činnosti, k jejichž provádění je Zhotovitel povinen dle této Smlouvy.
- 13.3. Odstoupení od Smlouvy je účinné doručením písemného oznámení o odstoupení druhé smluvní straně.
- 13.4. V případě jednostranného ukončení Smlouvy z důvodů nikoli na straně Zhotovitele má Zhotovitel v případě částí Díla, u kterých nevznikl nárok na zaplacení ceny dle této Smlouvy, nárok na úhradu účelně vynaložených nákladů na plnění těchto částí Díla. Tyto náklady budou vyčísleny na základě dohody smluvních stran.
- 13.5. V případě odstoupení od této Smlouvy nebudou mít smluvní strany ve smyslu ustanovení § 2004 odst. 2 občanského zákoníku povinnost vrátit si plnění, které bylo poskytnuto před odstoupením od Smlouvy, ledaže již přijaté dílčí plnění nemá samo o sobě pro Objednatele význam.
- 13.6. V případě předčasného ukončení této Smlouvy je Zhotovitel povinen poskytnout Objednateli nezbytnou součinnost tak, aby Objednateli nevznikla škoda.

Článek 14.

Závěrečná ustanovení

- 14.1. Tato Smlouva nabývá platnosti a účinnosti dnem jejího uzavření.
- 14.2. Tato Smlouva obsahuje úplnou a jedinou písemnou dohodu smluvních stran o vzájemných právech a povinnostech upravených touto Smlouvou.
- 14.3. Vzájemné právní vztahy smluvních stran, které jsou touto Smlouvou založeny, avšak nejsou výslovně upraveny v této Smlouvě, se řídí především příslušnými ustanoveními občanského zákoníku s výjimkou těch ustanovení, jejichž použití smluvní strany buď výslovně vyloučily, nebo se od nich odchýlily vlastním ujednáním v této Smlouvě.
- 14.4. V případě, že na straně Zhotovitele vystupuje více osob (sdružení Zhotovitelů), jsou všechny tyto osoby vůči Objednateli a třetím osobám z jakýchkoli právních vztahů vzniklých v souvislosti se Smlouvou zavázány společně a nerozdílně, a to po celou dobu plnění Smlouvy i po dobu trvání jiných závazků vyplývajících ze Smlouvy. Zhotovitelé jsou v takovém případě vůči Objednateli rovněž oprávněni společně a nerozdílně. Za účelem společného vystupování všech Zhotovitelů vůči Objednateli byl Zhotoviteli ustanoven zástupce, jímž je **FIRESTA – Fišer, rekonstrukce, stavby a.s.**, za nějž jednají osoby uvedené v odst. 14.6. Smlouvy.
- 14.5. Oprávnění k jednáním ve věcech realizace této Smlouvy jsou za Objednatele:
ve věcech smluvních: Bc. Zdeněk Dvořák
ve věcech technických:
Miroslav Dostál, tel. 778 532 514, e-mail: miroslav.dosta_jr@ksus.cz
ve věcech ekonomických a finančních:
Ing. Petr Heinrich, tel. 602 287 492, e-mail: petr.heinrich@ksus.cz
Oprávnění k jednáním ve věcech realizace této Smlouvy jsou za Zhotovitele:
ve věcech smluvních: Ing. Vlastimil Schovajsa, schovajsa@firesta.cz
ve věcech technických: Ing. Vlastimil Schovajsa
Ing. Roman Škoch, skoch@firesta.cz
ve věcech ekonomických a finančních: Ing. Vlastimil Schovajsa.
- Smluvní strany prohlašují, že skutečnosti uvedené ve Smlouvě nepovažují za obchodní tajemství ani za důvěrné.
- 14.6. Smluvní strany se ve smyslu ustanovení § 558 odst. 2 občanského zákoníku dohodly, že v jejich vztazích týkajících se této Smlouvy se nepřihlíží k obchodním zvyklostem, a to ani těm, které jsou zachovávány obecně, ani těm, které jsou zachovávány v rámci odvětví, jichž se týká tato Smlouva.
- 14.7. Jakékoli spory mezi smluvními stranami vyplývající ze Smlouvy budou řešeny nejprve smírně. Nepodaří-li se smírného řešení dosáhnout, bude spor rozhodnut na návrh kterékoli smluvní strany obecným soudem.
- 14.8. Zhotovitel není oprávněn bez předchozího písemného souhlasu Objednatele převést na třetí osobu jakákoli práva nebo povinnosti vyplývající ze Smlouvy, ani postoupit tuto Smlouvu třetí osobě, zastavit či jakkoliv jinak disponovat s jakýmkoliv pohledávkami nebo dluhy vzniklými na základě Smlouvy včetně práv, povinností, pohledávek nebo dluhů vzniklých na základě porušení Smlouvy. Toto omezení nakládání s právy, povinnostmi, pohledávkami a dluhy trvá i po dokončení Díla.
- 14.9. Smlouva bude při splnění podmínek § 147a Zákona o VZ uveřejněna na profilu Objednatele, včetně všech jejích změn a dodatků. Zhotovitel je povinen poskytovat Objednateli součinnost při uveřejňování údajů dle § 147a Zákona o VZ. Za tímto účelem je zejména povinen poskytovat Objednateli údaje o subdodavatelích, a to

v rozsahu a termínech stanovených Zákonem o VZ. Vzor seznamu subdodavatelů dle § 147a Zákona o VZ tvoří Přílohu č. 7 Smlouvy.

- 14.10. Tato Smlouva může být měněna pouze dohodou smluvních stran v písemné formě, a to vzestupně číslovanými dodatky ke Smlouvě. V případě snížení či zvýšení rozsahu Díla dle čl. 6.6. Smlouvy může být tato Smlouva měněna rovněž dodatkem ve formě evidenčního listu změny stavby podepsaného ze strany osob oprávněných jednat za Objednatele a Zhotovitele.
- 14.11. Smluvní strany si nepřejí, aby nad rámec výslovných ustanovení této Smlouvy byla jakákoliv práva a povinnosti dovozovány z dosavadní či budoucí praxe zavedené mezi smluvními stranami, ledaže je ve Smlouvě výslovně ujednáno jinak.
- 14.12. Je-li nebo stane-li se některé ustanovení této Smlouvy neplatné, nedotýká se to ostatních ustanovení této Smlouvy, která zůstávají nadále platná a účinná.
- 14.13. Smlouva je vyhotovena v 5 stejnopisech s platností originálu, z nichž Objednatel obdrží 3 stejnopisy a Zhotovitel obdrží 2 stejnopisy.
- 14.14. Každá ze smluvních stran prohlašuje, že tuto Smlouvu uzavírá svobodně a vážně, že považuje obsah této Smlouvy za určitý a srozumitelný a že jsou jí známy všechny skutečnosti, jež jsou pro uzavření této Smlouvy rozhodující.
- 14.15. Nedílnou součástí Smlouvy jsou její následující přílohy:
- a) Příloha č. 1 – Podpisový rámec realizační dokumentace stavby /přiloženo zadavatelem/
 - b) Příloha č. 2 – Oceněný soupis stavebních prací; /vypracuje zhotovitel/
 - c) Příloha č. 3 – Závazný harmonogram provádění Díla; /vypracuje zhotovitel/
 - d) Příloha č. 4 – Ceník nepotřebných zásob; /přiloženo zadavatelem/
 - e) Příloha č. 5 – Seznam subdodavatelů a popis jejich plnění; /viz. Formulář 8 přílohy č. 5 zadávací dokumentace/
 - f) Příloha č. 6 – Zápis o odevzdání a převzetí dokončené budovy nebo stavby nebo její dokončené části; /přiloženo zadavatelem/
 - g) Příloha č. 7 – Vzor seznamu subdodavatelů dle § 147a Zákona o VZ. /viz. Formulář 9 přílohy č. 5 zadávací dokumentace/

V Říčanech dne 19 -09- 2016

Krajská správa a údržba silnic
Středočeského kraje, příspěvková
organizace

Bc. Zdeněk Dvořák, ředitel
Krajské správy a údržby silnic
Středočeského kraje,
příspěvková organizace
Zaobránců 11 150 21 Praha 5
IČO: 00986001 DIČ: CZ00986001

V Brně dne _____

FIRESTA – Fišer, rekonstrukce, stavby a.s.

Ing. Pavel Borek, člen představenstva

SDS EXMOST spol. s r.o.

Ing. Pavel Janků, jednatel

firesta

FIRESTA-Fišer, rekonstrukce, stavby a.s.
MLÝNSKÁ 68 * 602 00 BRNO
IČO: 253 17 628 * DIČ: CZ25317628

SDS EXMOST spol. s r.o.
Údolní 413/66, 602 00 BRNO
Tel.: 543 432 311, 606 735 184
IČ: 49454501. DIČ: CZ49454501

REKAPITULACE STAVBY

Kód: Brzotice2
Stavba: III/150 Brzotice, most ev.č.150-012 - 2.etapa

KSO:
Místo: CC-CZ: 02.03.2016

Zadavatel: IČ:
DIČ:

Uchazeč: Vypiň údaj
Vypiň údaj
DIČ:

Projektant: IČ:
DIČ:

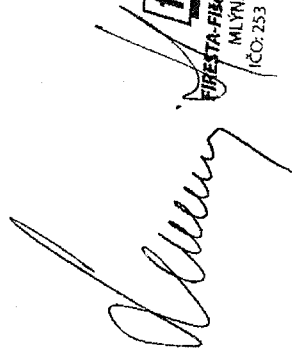
Poznámka:

Cena bez DPH 31 652 344,75

Sazba daně	Základ daně	Vyše daně
21,00%	31 652 344,75	6 646 992,40
15,00%	0,00	0,00

Cena s DPH V CZK 38 299 337,15

V BENEŠOVĚ dne 20.5.2016



FIRESTA-Fiber, rekonstrukce, stavby a.s.
MLYNSKÁ 68 • 602 00 BRNO
IČO: 253 17 628 • DIČ: CZ25317628

REKAPITULACE OBJEKTŮ STAVBY A SOUPISŮ PRACÍ

Kód: Brzotice2

Stavba: II/150 Brzotice, most ev.č.150-012 - 2.etapa

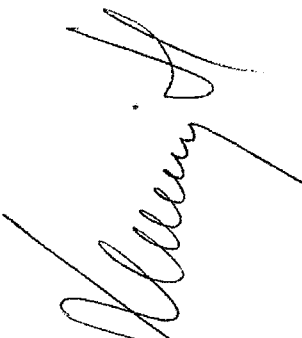
Místo: Datum: 02.03.2016

Zadavatel: Projektant:

Uchazeč:

Kód	Objekt, Soupis prací	Cena bez DPH [CZK]	Cena s DPH [CZK]	Typ
Náklady stavby celkem				
SO 000	SO 000 Vedlejší a ostatní náklady	1 052 150,00	1 273 101,50	STA
SO 000	SO 000 Vedlejší a ostatní náklady	1 052 150,00	1 273 101,50	Soupis
SO 201	SO 201 Most přes Želivku Brzotice	30 465 596,30	36 863 371,52	STA
SO 201	SO 201 Most přes Želivku Brzotice	30 465 596,30	36 863 371,52	Soupis
SO 901	SO 901 Dopravně inženýrská opatření	134 598,45	162 864,12	STA
SO 901	SO 901 Dopravně inženýrská opatření	134 598,45	162 864,12	Soupis

V BRNĚ, dne 20.5.2016



FIRESTA-Filiter, rekonstrukce, stavby a.s.
MILÝNSKÁ 68 • 602 00 BRNO
IČO: 253 17 628 • DIČ: CZ25317628

002

KRYCÍ LIST SOUPISU

Stavba: II/150 Brzotice, most ev.č. 150-012 - 2.etapa
Objekt: SO 000 - SO 000 Vedlejší a ostatní náklady
Soupis: SO 000 - SO 000 Vedlejší a ostatní náklady

SO 000 - SO 000 Vedlejší a ostatní náklady

KSO: CC-CZ: 02.03.2016
Místo: Datum:
Zadavatel: IČ: DIČ:
Uchazeč: IČ: DIČ:
Projektant: IČ: DIČ:
Poznámka: IČ: DIČ:

Cena bez DPH

1 052 150,00

DPH základní
snižovaná

Základ daně
1 052 150,00
0,00

Sazba daně
21,00%
15,00%

Výše daně
220 951,50
0,00

Cena s DPH

v CZK

1 273 101,50

REKAPITULACE ČLENĚNÍ SOUPISU PRACÍ

Stavba:

II/150 Brzotice, most ev.č. 150-012 - 2.etapa

Objekt:

SO 000 - SO 000 Vedlejší a ostatní náklady

Soupis:

SO 000 - SO 000 Vedlejší a ostatní náklady

Místo:

Datum: 02.03.2016

Zadavatel:

Projektant:

Uchazeč:

Kód dílu - Popis

Cena celkem [CZK]

Náklady soupisu celkem

1 052 150,00

VRN - Vedlejší rozpočtové náklady

1 052 150,00

VRN1 - Průzkumné, geodetické a projektové práce

1 030 150,00

VRN7 - Provozní vlivy

22 000,00



SOUPIS PRACÍ

Stavba:

II/150 Brzotice, most ev.č.150-012 - 2.etapa

Objekt:

SO 000 - SO 000 Vedlejší a ostatní náklady

Soupis:

SO 000 - SO 000 Vedlejší a ostatní náklady

Místo:

Datum: 02.03.2016

Zadavatel:

Projektant:

Uchazeč:

PČ	Typ	Kód	Popis	MJ	Množství	J.cena [CZK]	Cena celkem [CZK]	cenová soustava
----	-----	-----	-------	----	----------	--------------	-------------------	-----------------

Náklady soupisu celkem

1 052 150,00

D VRN

Vedlejší rozpočtové náklady

1 052 150,00

D VRN1

Průzkumné, geodetické a projektové práce

1 030 150,00

1 K 00410R

Vedlejší náklady

253 000,00

Kč

253 000,00

1,000

253 000,00

obsahují zejména náklady na:

- zřízení výrobní podmínky související s umístěním stavby, provozními nebo dopravními omezeními
- uvedení stavbou dotčených ploch a staveništní dopravou dotčených komunikací do původního nebo projektovaného stavu
- zajištění bezpečnosti při provádění stavby ve smyslu bezpečnosti práce a ochrany životního prostředí
- likvidace přebytečného stavebního materiálu odpovídajícím způsobem
- péče o nepředané objekty a konstrukce stavby, jejich ošetřování
- nutný rozsah stavebního pojištění budovaného díla na předmětné stavbě a pojištění odpovědnosti za škodu způsobenou dodavatelem třetí osobě
- zajištění bankovních garancí
- všechny další nutné náklady k řádnému a úplnému zhotovení předmětu díla zřejmé ze zadávací dokumentace nebo místních podmínek

PP

2 K 00420R

Ostatní náklady

Kč

49 500,00

1,000

49 500,00



PČ	Typ	Kód	Pops	MJ	Množství	J.cena [CZK]	Cena celkem [CZK]	cenová soustava
----	-----	-----	------	----	----------	--------------	-------------------	-----------------

obsahují zejména náklady na:

- úpravu příslušné dokumentace dle technologických postupů zhotovitele a dle při provádění díla zjištěných skutečností
- zpracování Plánu havarijních opatření zařízení staveniště a mechanizace
- zpracování Plánu bezpečnosti a ochrany zdraví při práci na staveništi (dle § 15, odst. 2 zákona č. 309/2006 Sb., kterým se upravují další požadavky BOZP)
- zpracování technologických postupů a plánů kontrol
- pasportizace stavbou dotčených ploch a objektů
- všechny další nutné činnosti k řádnému a úplnému zhotovení předmětu díla zřejmé ze zadávací dokumentace nebo místních podmínek

3	K	011002000	Průzkumné práce	Kč	1,000	99 000,00	99 000,00	CS ÚRS 2015 02
PP	Hlavní tituly průvodních činností a nákladů průzkumné, geodetické a projektové práce průzkumné práce							
P	Poznámka k položce: diagnostický průzkum kotev předpínací výztuže na čelech NK							
4	K	012103000	Geodetické práce před výstavbou	Kč	1,000	49 500,00	49 500,00	CS ÚRS 2015 02
PP	Průzkumné, geodetické a projektové práce geodetické práce před výstavbou							
P	Poznámka k položce: vyběčení inženýrských sítí							
5	K	012203000	Geodetické práce při provádění stavby	Kč	1,000	71 500,00	71 500,00	CS ÚRS 2015 02
PP	Průzkumné, geodetické a projektové práce geodetické práce při provádění stavby							
P	Poznámka k položce: vyběčení stavby							
6	K	013203000a	Dokumentace stavby bez rozlišení	Kč	1,000	16 500,00	16 500,00	
PP	Průzkumné, geodetické a projektové práce projektové práce dokumentace stavby (výkresová a textová) bez rozlišení							
P	Poznámka k položce: havarijní plán							
7	K	013203000b	Dokumentace stavby bez rozlišení	Kč	1,000	9 350,00	9 350,00	
PP	Průzkumné, geodetické a projektové práce projektové práce dokumentace stavby (výkresová a textová) bez rozlišení							
P	Poznámka k položce: fotodokumentace							
8	K	013244000	Dokumentace pro provádění stavby	Kč	1,000	330 000,00	330 000,00	CS ÚRS 2015 02
PP	Průzkumné, geodetické a projektové práce projektové práce dokumentace stavby (výkresová a textová) pro provádění stavby							
P	Poznámka k položce: vpracování RDS							
9	K	013254000	Dokumentace skutečného provedení stavby	Kč	1,000	27 500,00	27 500,00	CS ÚRS 2015 02
PP	Průzkumné, geodetické a projektové práce projektové práce dokumentace stavby (výkresová a textová) skutečného provedení stavby							

PČ	Typ	Kód	Popis	MJ	Množství	J.cena [CZK]	Cena celkem [CZK]	Cenová soustava
10	K	02711R	Označení stavby dle směrnice IROP - propagační billboard	Kč	1,000	27 500,00	27 500,00	
11	K	02901R	Ostatní požadavky - pasportizace budov, oplocení	Kč	1,000	16 500,00	16 500,00	
PP								
12	K	02902R	Ostatní požadavky - pasportizace objízděné trasy před a po stavbě	Kč	1,000	49 500,00	49 500,00	
PP								
13	K	02945R	Ostatní požadavky - ohraničení stavby	Kč	1,000	30 800,00	30 800,00	
D VRN7								
15	K	075002000	Ochranná pásma	Kč	1,000	22 000,00	22 000,00	CS ÚRS 2015 02
PP								
Hlavní tituly průvodních činností a nákladů provozní vlivy ochranná pásma								
Poznámka k položce:								
ochrana stávajících vedení inženýrských sítí								

002

KRYCÍ LIST SOUPISU

Stavba:

II/150 Brzotice, most ev.č.150-012 - 2.etapa

Objekt:

SO 201 - SO 201 Most přes Želivku Brzotice

Soupis:

SO 201 - SO 201 Most přes Želivku Brzotice

KSO:

Místo:

Zadavatel:

Uchazeč:

Projektant:

Poznámka:

CC-CZ:

Datum: 02.03.2016

IČ:

DIČ:

IČ:

DIČ:

IČ:

DIČ:

Cena bez DPH

30 465 596,30

DPH základní
snižovaná

Základ daně
30 465 596,30
0,00

Sazba daně
21,00%
15,00%

Výše daně
6 397 775,22
0,00

Cena s DPH

V CZK

36 863 371,52



REKAPITULACE ČLENĚNÍ SOUPISU PRACÍ

Stavba:

II/150 Brzotice, most ev.č.150-012 - 2.etapa

Objekt:

SO 201 - SO 201 Most přes Želivku Brzotice

Soupis:

SO 201 - SO 201 Most přes Želivku Brzotice

Místo:

Datum: 02.03.2016

Zadavatel:

Projektant:

Uchazeč:

Kód dílu · Popis

Cena celkem [CZK]

Náklady soupisu celkem

30 465 596,30

HSV - Práce a dodávky HSV

30 465 596,30

4 - Vodorovné konstrukce

347 655,75

9 - Ostatní konstrukce a práce, bourání

30 117 940,55



SOUPIS PRACÍ

Stavba: II/150 Brzotice, most ev.č.150-012 - 2.etapa
 Objekt: SO 201 - SO 201 Most přes Želivku Brzotice
 Soupis: SO 201 - SO 201 Most přes Želivku Brzotice

Místo: Datum: 02.03.2016

Zadavatel:
 Uchazeč: Projektant:

PČ	Typ	Kód	Popis	MJ	Množství	J.cena [CZK]	Cena celkem [CZK]	Cenová soustava
----	-----	-----	-------	----	----------	--------------	-------------------	-----------------

Náklady soupisu celkem

30 465 596,30

D HSV Práce a dodávky HSV

30 465 596,30

D	4	Vodovodné konstrukce	347 655,75
1	K	457385R Vyrovnávací a spád železobeton do C30/37 včetně výztuže	347 655,75

PP [02000] - dobetonování v tl. od 100 do 200 mm. Ruční a tlakové drcení plochy, doplnění výztuže, dobetonování do hloubky do 200 mm, vč.případného bednění a odběhnutí

W "NK - uvnitř - 0,5%

W 6450*0,005

W "NK - vně - 0,5%

W 6355*0,005

W Součet

32,250

31,775

64,025

D 9 Ostatní konstrukce a práce, bourání

30 117 940,55

D	9	Ostatní konstrukce a práce, bourání	30 117 940,55
2	K	98512123 Tryskání degradovaného betonu lícem kleneb vodou pod tlakem do 2500 barů	30 117 940,55

PP Tryskání degradovaného betonu lícem kleneb a podhledů vodou pod tlakem přes 1 250 do 2 500 barů

W Tryskání povrchu betonu tlakem vodního paprsku - [TRYS]

W "pilřie - 100% plochy

W 846,0*3

257,00

15 306,000

m2

CS ÚRS 2015 02

3 933 642,00

2 538,000

100

PČ	Typ	Kód	Popis	MJ	Množství	J.cena [CZK]	Cena celkem [CZK]	Cenová soustava
WV			"NK - vnější povrch - 100% plochy		6 355,000			
WV			6355,0					
WV			"MK - vnitřní povrch - 100% plochy		6 413,000			
WV			6413,0					
WV			Součet	m2	15 306,000	899,00	2 461 147,35	CS ÚRS 2015 02
3	K	985311211	Reprofilace líce kleneb a podhledů cementovými sanačními maltami tl 10 mm	m2	2 737,650	899,00	2 461 147,35	CS ÚRS 2015 02
PP			Reprofilace betonu sanačními maltami na cementové bázi ručně líce kleneb a podhledů, tloušťky do 10 mm					
WV			"porovnatelná položka					
WV			"[S5] - Tenkostěnná oprava správkovou maltou do 5 mm - odhad		507,600			
WV			"pilíře - 20% plochy					
WV			846,0*0,2*3					
WV			"NK - vnější povrch - 25% plochy		1 588,750			
WV			6355,0*0,25					
WV			"MK - vnitřní povrch - 10% plochy		641,300			
WV			6413,0*0,1					
WV			Součet	m2	2 737,650	2 040,00	3 116 508,00	CS ÚRS 2015 02
4	K	985311213	Reprofilace líce kleneb a podhledů cementovými sanačními maltami tl 30 mm	m2	1 527,700	2 040,00	3 116 508,00	CS ÚRS 2015 02
PP			Reprofilace betonu sanačními maltami na cementové bázi ručně líce kleneb a podhledů, tloušťky přes 20 do 30 mm					
WV			"porovnatelná položka					
WV			"[S30] - Povrchová oprava správkovou maltou do 30 mm - odhad		253,800			
WV			"pilíře - 10% plochy					
WV			846,0*0,1*3					
WV			"NK - vnější povrch - 15% plochy		953,250			
WV			6355,0*0,15					
WV			"MK - vnitřní povrch - 5% plochy		320,650			
WV			6413,0*0,05					
WV			Součet	m2	1 527,700	2 380,00	2 119 770,80	CS ÚRS 2015 02
5	K	985311215	Reprofilace líce kleneb a podhledů cementovými sanačními maltami tl 50 mm	m2	890,660	2 380,00	2 119 770,80	CS ÚRS 2015 02
PP			Reprofilace betonu sanačními maltami na cementové bázi ručně líce kleneb a podhledů, tloušťky přes 40 do 50 mm					
WV			"porovnatelná položka					
WV			"[S50] - Povrchová oprava správkovou maltou do 50 mm - odhad		126,900			
WV			"pilíře - 5% plochy					
WV			846,0*0,05*3					
WV			"NK - vnější povrch - 10% plochy		635,500			
WV			6355,0*0,1					

PČ	Typ	Kód	Popis	MJ	Množství	J.cena [CZK]	Cena celkem [CZK]	Cenová soustava
WV			"MK - vnitřní povrch - 2% plochy					
WV			6413,0*0,02		128,260			
WV			Součet		890,660			
6	K	985311220	Reprofilace líce kleneb a podhledů cementovými sanačními maltami tl 100 mm	m2	140,370	4 580,00	642 894,60	CS ÚRS 2015 02
PP			Reprofilace betonu sanačními maltami na cementové bázi nučně líce kleneb a podhledů, tloušťky přes 90 do 100 mm					
WV			"porovnatelná položka					
WV			"[S100] - Hlubková oprava správkovou maltou do 100 mm - odhad					
WV			"pilíře - 0,5% plochy		12,690			
WV			846,0*0,005*3					
WV			"NK - vnější povrch - 1% plochy		63,550			
WV			6355,0*0,01					
WV			"MK - vnitřní povrch - 1% plochy		64,130			
WV			6413,0*0,01		140,370			
WV			Součet					
7	K	9853113R	Reprofilace líce kleneb a podhledů cementovou sanační maltou tl.200mm	m2	70,185	5 430,00	381 104,55	
WV			"porovnatelná položka					
WV			"[S200] - Hlubková oprava správkovou maltou do 200 mm - odhad					
WV			"pilíře - 0,25% plochy		6,345			
WV			846,0*0,0025*3					
WV			"NK - vnější povrch - 0,5% plochy		31,775			
WV			6355,0*0,005					
WV			"MK - vnitřní povrch - 0,5% plochy		32,065			
WV			6413,0*0,005		70,185			
WV			Součet					
8	K	985324211a	Ochranný akrylátový nátěr betonu dvojnásobný s impregnací (OS-B)	m2	8 893,000	404,00	3 592 772,00	
PP			Ochranný nátěr betonu akrylátový dvojnásobný s impregnací (OS-B)					
WV			"Hydrofobní a protikarbonatační nátěr [N]					
WV			"pilíře - 100% plochy		2 538,000			
WV			846,0*3					
WV			"NK - vnější povrch - 100% plochy		6 355,000			
WV			6355,0		8 893,000			
WV			Součet					
9	K	985324211b	Ochranný akrylátový nátěr betonu dvojnásobný s impregnací (OS-B)	m2	508,400	404,00	205 393,60	
PP			Ochranný nátěr betonu akrylátový dvojnásobný s impregnací (OS-B)					
WV			"Pečetičí nátěr pod římsou (NT)					

PČ	Typ	Kód	Popis	MJ	Množství	J.cena [CZK]	Cena celkem [CZK]	Cenová soustava
WV			"NK - vnější povrch - 8% plochy					
WV			6355,0*0,08		508,400			
10	K	985324221	Ochranný akrylátový nátěr betonu dvojnásobný se stěrkou (OS-C)	m2	571,550	419,00	239 479,45	CS ÚRS 2015 02
PP			Ochranný nátěr betonu akrylátový dvojnásobný se stěrkou (OS-C)					
WV			"Speciální hydrofobní a protikarbonatační ochrana při sníženém krycí vyztuže [N1] - odhad					
WV			"pilíře - 10% plochy					
WV			846,0*0,1*3		253,800			
WV			"NK - vnější povrch - 5% plochy					
WV			6355,0*0,05		317,750			
WV			Součet		571,550			
11	K	9853243R	Ochranný překlenovací nátěr beton konstr typ OS-E	m2	76,240	485,00	36 976,40	
WV			"Překlenovací nátěr trhlín [NP] - odhad					
WV			"pilíře - 0,5% plochy					
WV			846,0*0,005*3		12,690			
WV			"NK - vnější povrch - 1% plochy					
WV			6355,0*0,01		63,550			
WV			Součet		76,240			
12	K	9853244R	Ochranný elastický nátěr beton konstr typ OS-F	m2	253,800	532,00	135 021,60	
WV			"Elastický ochranný nátěr s vysokou mechanickou odolností [NO]					
WV			"pilíře - 10% plochy					
WV			846,0*0,1*3		253,800			
13	K	985422111	Injektáž trhlín š do 0,5 mm v ŽB kcích tl do 100 mm epoxidem včetně vrtů	m	1 966,140	2 040,00	4 010 925,60	CS ÚRS 2015 02
PP			Injektáž trhlín v betonových nebo železobetonových konstrukcích nízkotlaká do 0,6 MP s injektážními jehlami vloženými do vrtů včetně jejich vyvrtání epoxidovou injektážní hmotou šířka trhlín do 0,5 mm tloušťka konstrukce do 100 mm					
WV			"[EP] - Injektáž epoxid, pryskyřičí trhlín š. přes 0.1 mm a hloubky přes 30mm - odhad					
WV			"pilíře - 12% plochy					
WV			846,0*0,12*3		304,560			
WV			"NK - vnější povrch - 10% plochy					
WV			6355,0*0,1		635,500			
WV			"MK - vnitřní povrch - 16% plochy					
WV			6413,0*0,16		1 026,080			
WV			Součet		1 966,140			
14	K	985422311	Injektáž trhlín š do 2 mm v ŽB kcích tl do 100 mm aktivovanou cementovou maltou včetně vrtů	m	395,630	1 100,00	435 193,00	CS ÚRS 2015 02
PP			Injektáž trhlín v betonových nebo železobetonových konstrukcích nízkotlaká do 0,6 MP s injektážními jehlami vloženými do vrtů včetně jejich vyvrtání aktivovanou cementovou maltou šířka trhlín do 2 mm tloušťka konstrukce do 100 mm					

PČ	Typ	Kód	Popis	MJ	Množství	J.cena [CZK]	Cena celkem [CZK]	Cenová soustava
W			"CSJ] - injektaž cementovou suspenzí š. přes 0.2mm - odhad					
W			"pilře - 3% plochy					
W			846,0*0,03*3		76,140			
W			"NK - vnější povrch - 2% plochy					
W			6355,0*0,02		127,100			
W			"MK - vnitřní povrch - 3% plochy					
W			6413,0*0,03		192,390			
W			Součet		395,630			
15	K	99002R	Diagnostika vnitřku komor a pilřů oklepáním	m2	705,600	136,00	95 961,60	
W			"[OKLEP] - Odhad					
W			"pilře - vnitřní povrch - 70% plochy					
W			336,0*3*0,7		705,600			
16	K	99003R	Normá stěna - zřizení a odstranění	kus	2,000	842 000,00	1 684 000,00	
PP			kompletní vč.odvozu a vybudování přístupu k nádrži					
17	K	99004Ra	Zajištění přístupu - nad vodou	m2	3 120,000	1 800,00	5 616 000,00	
PP			Zajištění přístupu pro provedení veškerých prací rekonstrukce dle harmonogramu zhotovitele, vč.zachycení odpadů, kompletní					
W			"přodorysná plocha mostu					
W			13,0*240,0		3 120,000			
18	K	99004Rb	Zajištění přístupu - mimo prostor nad vodou	m2	845,000	1 670,00	1 411 150,00	
PP			Zajištění přístupu pro provedení veškerých prací rekonstrukce dle harmonogramu zhotovitele, vč.zachycení odpadů, kompletní					
W			"přodorysná plocha					
W			13,0*65,0		845,000			

104

KRYCÍ LIST SOUPISU

Stavba: II/150 Brzotice, most ev.č.150-012 - 2.etapa
Objekt: SO 901 - SO 901 Dopravně inženýrská opatření
Soupis: SO 901 - SO 901 Dopravně inženýrská opatření

SO 901 - SO 901 Dopravně inženýrská opatření

KSO: CC-CZ:
Místo: Datum: 02.03.2016
Zadavatel: IČ:
Uchazeč: DIČ:
Projektant: IČ:
Poznámka: DIČ:

Cena bez DPH

134 598,45

DPH základní
snížená

Základ daně
134 598,45
0,00

Sazba daně
21,00%
15,00%

Výše daně
28 265,67
0,00

Cena s DPH

V CZK

162 864,12

REKAPITULACE ČLENĚNÍ SOUPISU PRACÍ

Stavba:

II/150 Brzotice, most ev.č.150-012 - 2.etapa

Objekt:

SO 901 - SO 901 Dopravně inženýrská opatření

Soupis:

SO 901 - SO 901 Dopravně inženýrská opatření

Místo:

Datum: 02.03.2016

Zadavatel:

Projektant:

Uchazeč:

Kód dílu - Popis

Cena celkem [CZK]

Náklady soupisu celkem

134 598,45

HSV - Práce a dodávky HSV

134 598,45

9 - Ostatní konstrukce a práce, bourání

134 598,45

134
598,45

SOUPIS PRACÍ

Stavba: III/150 Brzotice, most ev.č.150-012 - 2.etapa
 Objekt: SO 901 - SO 901 Dopravně inženýrská opatření
 Soupis: SO 901 - SO 901 Dopravně inženýrská opatření

Místo: Datum: 02.03.2016

Zadavatel:
 Uchazeč: Projektant:

PČ	Typ	Kód	Popis	MJ	Množství	J.cena [CZK]	Cena celkem [CZK]	Cenová soustava
----	-----	-----	-------	----	----------	--------------	-------------------	-----------------

Náklady soupisu celkem

134 598,45

D HSV Práce a dodávky HSV

134 598,45

D	9		Ostatní konstrukce a práce, bourání				134 598,45	
1	K	91312111	Montáž a demontáž dočasné dopravní značiny kompletní základni	kus	6,000	177,00	1 062,00	CS ÚRS 2015 02
PP			Montáž a demontáž dočasných dopravních značek kompletních značek vč. podstavce a sloupku základních					
WV			*A15+A10+C4a+C4b					
WV			2+2+1+1		6,000			
2	K	91312121	Příplatek k dočasné dopravní značce kompletní základni za první a ZKD den použití	kus	360,000	14,20	5 112,00	CS ÚRS 2015 02
PP			Montáž a demontáž dočasných dopravních značek Příplatek za první a každý další den použití dočasných dopravních značek k ceně 12-1111					
WV			*předpoklad trvání 2 měsíce					
WV			2*30*6		360,000			
3	K	91322111	Montáž a demontáž dočasné dopravní zábrany ZZ světelné šířky 1,5 m se 3 světly	kus	4,000	592,00	2 368,00	CS ÚRS 2015 02
PP			Montáž a demontáž dočasných dopravních zábran ZZ světelných včetně zásobniku na akumulátor, šířky 1,5 m, 3 světla					
WV			2*2		4,000			
4	K	91322121	Příplatek k dočasné dopravní zábraně ZZ světelné šířky 1,5m se 3 světly za první a ZKD den použití	kus	240,000	136,00	32 640,00	CS ÚRS 2015 02
PP			Montáž a demontáž dočasných dopravních zábran ZZ Příplatek za první a každý další den použití dočasných dopravních zábran ZZ k ceně 22-1111					
WV			*předpoklad trvání 2 měsíce					

134
 02
 02

PČ	Typ	Kód	Popis	MJ	Množství	J.cena [CZK]	Cena celkem [CZK]	Cenová soustava
VV		2*30*4			240,000			
5	K	913321111	Montáž a demontáž dočasné dopravní směrové desky základní Z4	kus	32,000	177,00	5 664,00	CS ÚRS 2015 02
PP			Montáž a demontáž dočasných dopravních vodičích zařízení směrové desky Z4 základní					
6	K	913321211	Příplatek k dočasné směrové desce základní Z4 za první a ZKD den použití	kus	1 920,000	14,20	27 264,00	CS ÚRS 2015 02
PP			Montáž a demontáž dočasných dopravních vodičích zařízení Příplatek za první a každý další den použití dočasných dopravních vodičích zařízení k ceně 32-111					
VV			"předpoklad trvání 2 měsíce					
VV		2*30*32			1 920,000			
7	K	913331115	Montáž a demontáž dočasného dopravního signálního svítlny EKO včetně akumulátoru	kus	2,000	728,00	1 456,00	CS ÚRS 2015 02
PP			Montáž a demontáž dočasných dopravních vodičích zařízení signální svítlny EKO včetně akumulátoru					
VV		"na A15						
VV		2			2,000			
8	K	913331215	Příplatek k dočasné signální svítlně EKO včetně akumulátoru za první a ZKD den použití	kus	120,000	23,70	2 844,00	CS ÚRS 2015 02
PP			Montáž a demontáž dočasných dopravních vodičích zařízení Příplatek za první a každý další den použití dočasných dopravních vodičích zařízení k ceně 33-1115					
VV			"předpoklad trvání 2 měsíce					
VV		2*30*2			120,000			
9	K	913411111	Montáž a demontáž mobilní semaforové soupravy se 2 semaforů	kus	1,000	1 770,00	1 770,00	CS ÚRS 2015 02
PP			Montáž a demontáž mobilní semaforové soupravy 2 semaforů					
10	K	913411211	Příplatek k dočasné mobilní semaforové soupravě se 2 semaforů za první a ZKD den použití	kus	60,000	532,00	31 920,00	CS ÚRS 2015 02
PP			Montáž a demontáž mobilní semaforové soupravy k ceně 41-1111					
VV			"předpoklad trvání 2 měsíce					
VV		2*30*1			60,000			
11	K	913911112	Montáž a demontáž akumulátoru dočasného dopravního značení oloveného 12 V/55 Ah	kus	4,000	296,00	1 184,00	CS ÚRS 2015 02
PP			Montáž a demontáž akumulátorů a zásobníků dočasného dopravního značení akumulátoru oloveného 12V/55 Ah					
VV		"viz pol.913221111						
VV		4			4,000			
12	K	913911113	Montáž a demontáž akumulátoru dočasného dopravního značení oloveného 12 V/180 Ah	kus	1,000	742,00	742,00	CS ÚRS 2015 02
PP			Montáž a demontáž akumulátorů a zásobníků dočasného dopravního značení akumulátoru oloveného 12V/180 Ah					
VV		"viz pol.913411111						
VV		1			1,000			
13	K	913911122	Montáž a demontáž dočasného zásobníku ocelového na akumulátor a řídicí jednotku	kus	5,000	296,00	1 480,00	CS ÚRS 2015 02
PP			Montáž a demontáž akumulátorů a zásobníků dočasného dopravního značení zásobníku na akumulátor a řídicí jednotku ocelového					
W		"viz pol.913221111						

Průběh



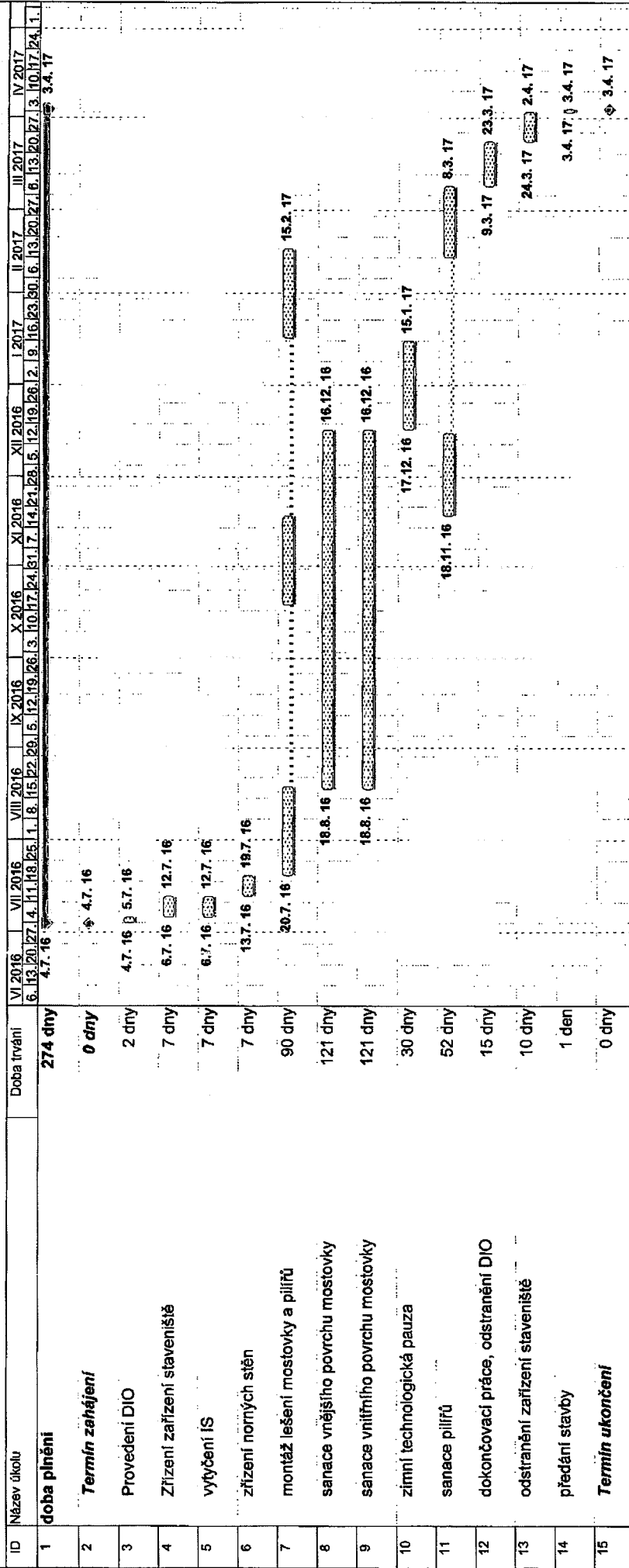
PČ	Typ	Kód	Popis	MJ	Množství	J. cena [CZK]	Cena celkem [CZK]	Cenová soustava
W		4			4,000			
W			*viz pol.91341111		1,000			
W		1			5,000			
W			Součet		240,000	23,70	5 688,00	CS ÚRS 2015 02
14	K	913911212	Příplatek k dočasnému akumulátoru 12V/55 Ah za první a ZKD den použití	kus				
PP			Montáž a demontáž akumulátorů a zásobníků dočasného dopravního značení Příplatek za první a každý další den použití akumulátorů a zásobníků dočasného dopravního značení k ceně 91-1112					
W			*viz pol.913221211		240,000			
W		240			60,000	41,40	2 484,00	CS ÚRS 2015 02
15	K	913911213	Příplatek k dočasnému akumulátoru 12V/180 Ah za první a ZKD den použití	kus				
PP			Montáž a demontáž akumulátorů a zásobníků dočasného dopravního značení Příplatek za první a každý další den použití akumulátorů a zásobníků dočasného dopravního značení k ceně 91-1113					
W			*viz pol.913411211		60,000			
W		60			300,000	23,70	7 110,00	CS ÚRS 2015 02
16	K	913911222	Příplatek k dočasnému ocelovému zásobníku na akumulátor za první a ZKD den použití	kus				
PP			Montáž a demontáž akumulátorů a zásobníků dočasného dopravního značení Příplatek za první a každý další den použití akumulátorů a zásobníků dočasného dopravního značení k ceně 91-1122					
W			*viz pol.913221211		240,000			
W		240			60,000			
W			*viz pol.913411211		300,000			
W		60			3,500	769,00	2 691,50	CS ÚRS 2015 02
17	K	915231115	Vodorovné dopravní značení žlutým plastem přechody pro chodce, šipky, symboly	m2				
PP			Vodorovné dopravní značení stříkaným plastem přechody pro chodce, šipky, symboly nápisy žluté základní					
W			*2 x V5 3,5m		3,500			
W		2*0,5*3,5			3,500	23,70	82,95	CS ÚRS 2015 02
18	K	915621111	Předznačení vodorovného plošného značení	m2				
PP			Předznačení pro vodorovné značení stříkané barvou nebo prováděné z nátěrových hmot plošné šipky, symboly, nápisy					
19	K	966007123	Odstanění vodorovného značení frézováním plastu z plochy	m2				
PP			Odstanění vodorovného dopravního značení frézováním značeného plastem plošného					
					3,500	296,00	1 036,00	CS ÚRS 2015 02



firesta
 FIRESTA s.r.o., rekonstrukce, střeby a.s.
 Mlýnská 68 • 602 00 BRNO
 IČO: 253 17 628 • DIČ: CZ25317628

II/150 Brzotice, rekonstrukce mostu
ev. č. 150-012, II. etapa

HARMONOGRAM PRACÍ



V BRNĚ, dne 20.5.2016



FIRESTA-Fliter, rekonstrukce stávající os.
MLYNSKÁ 68 • 602 00 BRNO
IČO: 253 17 438 • DIČ: CZ25317438

Úkol	Souhrnný	Zahmutý průběh	Souhrnný projekt
Průběh	Zahmutý úkol	Rozdělení	Seskupit podle souhrnu
Milník	Zahmutý milník	Vnější úkoly	Konečný termín

Projekt: Brzotice-HMG
Datum: 20.5.16

FORMULÁŘ 8

SEZNAM SUBDODAVATELŮ

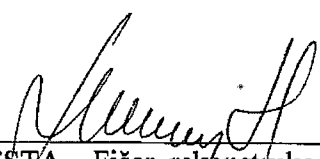
Společnost FIRESTA – Fišer, rekonstrukce, stavby a.s. IČO: 253 17 628, se sídlem Mlýnská 68, 602 00 Brno jako uchazeč veřejné zakázky na stavební práce „II/150 Brzotice, rekonstrukce mostu ev.č. 150-012, II. etapa“, ev. č. dle Věstníku veřejných zakázek 631491, zadavatele Krajská správa a údržba Středočeského kraje, IČO: 00 06 60 01, se sídlem Praha 5, Smíchov, Zborovská 81/11,


tímto v souladu s příslušnými ustanoveními nabídky specifikuje v níže uvedené tabulce rozsah plnění, které v souladu se smlouvou na plnění veřejné zakázky zamýšlí zadat subdodavatelům:

Plnění zadávané subdodavateli	Obchodní firma, IČO (pokud bylo přiděleno) a sídlo nebo místo podnikání subdodavatele	% hodnoty poddodávky z přijaté ceny	Zkušenosti s poskytováním plnění (uvést detaily)
CELKEM %			

Shora uvedení subdodavatelé se uchazeči zavázali ke spolupráci a provedení stanoveného rozsahu plnění.

V Brně dne 20.5.2016


 FIRESTA – Fišer, rekonstrukce, stavby a.s.
 Ing. Vlastimil Schoyajsa
 Ředitel OZ Čechy


 FIRESTA-Fišer, rekonstrukce, stavby a.s.
 MLÝNSKÁ 68 • 602 00 BRNO
 IČO: 253 17 628 • DIČ: C725317628

FORMULÁŘ 9
VZOR SEZNAMU SUBDODAVATELŮ DLE § 147A ZÁKONA O VZ

Společnost FIRESTA – Fišer, rekonstrukce, stavby a.s. IČO: 253 17 628, se sídlem Mlýnská 68, 602 00 Brno jako zhotovitel veřejné zakázky zakázku na stavební práce „**II/150 Brzotice, rekonstrukce mostu ev.č. 150-012, II. etapa**“, ev. č. dle Věstníku veřejných zakázek 631491(dále jen „uchazeč“) proobjednatel Krajská správa a údržba Středočeského kraje, IČO:00066001, se sídlem Praha 5, Smíchov, Zborovská 81/11,

v souladu s požadavky § 147a odst. 1 a 4 zákona č. 137/2006 Sb., o veřejných zakázkách, v platném znění, níže předkládá seznam subdodavatelů, jimž za plnění subdodávky uhradil více než 10 %[z celkové ceny veřejné zakázky / z části ceny veřejné zakázky uhrazené zadavatelem v předchozím kalendářním roce, pokud doba plnění veřejné zakázky přesahuje 1 rok].

Obchodní firma nebo název nebo jméno a příjmení subdodavatele	IČO (pokud bylo přiděleno) a sídlo nebo místo podnikání subdodavatele	Údaj v %, kolik bylo subdodavatelů uhrazeno za plnění subdodávky [z celkové ceny veřejné zakázky / z části ceny veřejné zakázky uhrazené zadavatelem v předchozím kalendářním roce pokud doba plnění veřejné zakázky přesahuje 1 rok]
[bude doplněno]	[bude doplněno]	[bude doplněno]
[bude doplněno]	[bude doplněno]	[bude doplněno]
[bude doplněno]	[bude doplněno]	[bude doplněno]
[bude doplněno]	[bude doplněno]	[bude doplněno]
[bude doplněno]	[bude doplněno]	[bude doplněno]

[alternativa A

Žádný ze subdodavatelů nemá formu akciové společnosti.

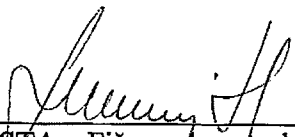

nebo

alternativa B

Zhotovitel předkládá ve vztahu k výše uvedeným subdodavatelům, kteří mají formu akciové společnosti, seznam vlastníků akcií, jejichž souhrnná jmenovitá hodnota přesahuje 10 % základního kapitálu subdodavatele:

Identifikační údaje subdodavatele	Identifikační údaje akcionáře
[bude doplněno]	[bude doplněno]
[bude doplněno]	[bude doplněno]
[bude doplněno]	[bude doplněno]
[bude doplněno]	[bude doplněno]
[bude doplněno]	[bude doplněno]

V Brně dne 20.5.2016


FIREŠTA – Fišer, rekonstrukce, stavby a.s.
Ing. Vlastimil Schovajsa
Ředitel OZ Čechy

FIREŠTA-Fišer, rekonstrukce, stavby a.s.
MLYNSKÁ 68 • 602 00 BRNO
IČO: 253 17 628 • DIČ: CZ25317628

[Pozn. pro uchazeče: Uchazeč pro potřeby podání nabídky doplní pouze své identifikační údaje v záhlaví a zápatí tohoto formuláře. Ostatní části tohoto formuláře nebudou v nabídce vyplněny. Přílohou smlouvy na plnění veřejné zakázky je pouze vzorové znění formuláře. V návaznosti na plnění smlouvy bude formulář následně zhotovitelem vyplňován konkrétními údaji.]

FORMULÁŘ 9

VZOR SEZNAMU SUBDODAVATELŮ DLE § 147A ZÁKONA O VZ

Společnost SDS EXMOST spol. s r. o., IČO: 49454501, se sídlem Údolní 413/66, 602 00 Brno jako zhotovitel veřejné zakázky zakázku na stavební práce „II/150 Brzotice, rekonstrukce mostu ev.č. 150-012, II. etapa“, ev. č. dle Věstníku veřejných zakázek 631491 (dále jen „uchazeč“) pro objednatele Krajská správa a údržba Středočeského kraje, IČO: 00066001, se sídlem Praha 5, Smíchov, Zborovská 81/11,

v souladu s požadavky § 147a odst. 1 a 4 zákona č. 137/2006 Sb., o veřejných zakázkách, v platném znění, níže předkládá seznam subdodavatelů, jimž za plnění subdodávky uhradil více než 10 % [z celkové ceny veřejné zakázky / z části ceny veřejné zakázky uhrazené zadavatelem v předchozím kalendářním roce, pokud doba plnění veřejné zakázky přesahuje 1 rok].

Obchodní firma nebo název nebo jméno a příjmení subdodavatele	IČO (pokud bylo přiděleno) a sídlo nebo místo podnikání subdodavatele	Údaj v %, kolik bylo subdodavatelé uhrazeno za plnění subdodávky [z celkové ceny veřejné zakázky / z části ceny veřejné zakázky uhrazené zadavatelem v předchozím kalendářním roce pokud doba plnění veřejné zakázky přesahuje 1 rok]
[bude doplněno]	[bude doplněno]	[bude doplněno]
[bude doplněno]	[bude doplněno]	[bude doplněno]
[bude doplněno]	[bude doplněno]	[bude doplněno]
[bude doplněno]	[bude doplněno]	[bude doplněno]
[bude doplněno]	[bude doplněno]	[bude doplněno]

alternativa A

Žádný ze subdodavatelů nemá formu akciové společnosti.

nebo

alternativa B

Zhotovitel předkládá ve vztahu k výše uvedeným subdodavatelům, kteří mají formu akciové společnosti, seznam vlastníků akcií, jejichž souhrnná jmenovitá hodnota přesahuje 10 % základního kapitálu subdodavatele:

Identifikační údaje subdodavatele	Identifikační údaje akcionáře
[bude doplněno]	[bude doplněno]
[bude doplněno]	[bude doplněno]
[bude doplněno]	[bude doplněno]
[bude doplněno]	[bude doplněno]
[bude doplněno]	[bude doplněno]

]

V Brně dne 18. května 2016

SDS EXMOST spol. s r. o.
Ing. Pavel Jankůj
jednatel společnosti

