

SMLOUVA O DÍLO

č. 6440-0412-2019-054

Níže uvedeného dne, měsíce a roku, smluvní strany:

1. Česká republika – Ministerstvo obrany

Sídlo: Tychonova 221/1, 160 01 Praha 6
 IČO: 60162694
 Bankovní spojení: Česká národní banka, Na Příkopě 28, Praha 1
 Číslo účtu: 404881/0710
 Za kterou jedná: Ing. Zdenko Pohranc, vedoucí oddělení provozu Praha odboru provozu nemovité infrastruktury Agentury hospodaření s nemovitým majetkem, oprávněný k jednání ve smyslu ustanovení § 7 odst. 2) zák. č. 219/2000 Sb., o majetku České republiky a jejím vystupování v právních vztazích, ve znění pozdějších předpisů.

Kontaktní osoba:

- ve věcech smluvních: Ing. Zdenko Pohranc, vedoucí OdP Praha, [redacted]
 - ve věcech technických: Ing. Karol Kohl, technik PS 0412, [redacted]
 Bc. Lubomír Ševčík, SPI OdP Praha, [redacted]
 - ve věcech BOZP na staveništi: [redacted]
 Fax: [redacted]
 E-mail: [redacted]
 Datová schránka: hjyaavk
 Adresa pro doručování: Provozní středisko 0412 Litoměřice, Na Valech 76, 412 01 Litoměřice
 dále také jen „objednatel“ na straně jedné

a

2. IZOWEN, a.s.

zapsaná v obchodním rejstříku vedeném u Krajského soudu Ústí nad Labem, pod sp.zn.: B 2718

Sídlo: Masarykovo nám. 292, Horní Litvínov, 436 01 Litvínov
 IČO: 14891115
 DIČ: CZ14891115
 Bankovní spojení: MONETA Money bank a.s.
 Číslo účtu: 204758737/0600
 Zastoupená: Mgr. Tomáš Prejza, člen představenstva
 Kontaktní osoba:
 - ve věcech smluvních: Mgr. Tomáš Prejza, člen představenstva, [redacted]
 - ve věcech technických: Vít Janoušek, člen dozorčí rady, [redacted]
 Fax: [redacted]
 E-mail: [redacted]
 Datová schránka: cc4be8
 Adresa pro doručování: IZOWEN a.s., Masarykovo nám. 292, Horní Litvínov, 436 01 Litvínov
 dále také jen „zhotovitel“ na straně druhé

podle § 2586 a následujících ustanovení zákona č. 89/2012 Sb., občanský zákoník, ve znění pozdějších předpisů, (dále jen „OZ“), uzavírají na plnění veřejné zakázky malého rozsahu ve smyslu ustanovení § 31 zákona č. 134/2016 Sb., o zadávání veřejných zakázek, ve znění pozdějších předpisů, tuto smlouvu o dílo (dále také jen „smlouva“):

Článek 1 Účel smlouvy

Účelem této smlouvy je zajištění řádného stavebně technického stavu vojenských objektů ÚO Nakléřov.

Článek 2 Předmět smlouvy

- 2.1. Předmětem smlouvy je závazek zhotovitele provést pro objednatele dílo s názvem: „PS 0412 - ÚO Nakléřov - Oprava podlah ochozu, střešní krytiny, nátěru pláště, elektroinstalace a hromosvodu“, kterým se rozumí souhrn následujících plnění:
 - 2.1.1. Realizace dodávek a prací souvisejících s provedením výše uvedeného díla, které jsou nutné k provedení díla, včetně zajištění ekologické likvidace vzniklých odpadů v souladu s platnými právními předpisy.
 - 2.1.2. Provedení všech potřebných zkoušek ověřujících řádné provedení díla, prokazující bezpečný provoz a funkčnost díla včetně předání všech dokladů.
- 2.2. Podrobná specifikace díla podle čl. 2.1. smlouvy je obsažena v zadání výběrového řízení „PS 0412 - ÚO Nakléřov - Oprava podlah ochozu, střešní krytiny, nátěru pláště, elektroinstalace a hromosvodu“, s.č. N006/20/V00004710, v příloze č. 1 - Upřesnění podmínek realizace veřejné zakázky, která je nedílnou součástí této smlouvy.
- 2.3. V rámci plnění této smlouvy zhotovitel zabezpečí všechny další související práce, nezbytné k řádnému dokončení díla. Všechny práce související s prováděním díla (včetně všech poplatků a kaucí), které podle tohoto odstavce je zhotovitel povinen zabezpečit, jsou kryty cenou díla.
- 2.4. Zhotovitel prohlašuje, že má odbornost odpovídající plnění předmětu díla podle smlouvy a že se za využití svých odborných znalostí a zkušeností pečlivě a podrobně seznámil s místem plnění, smluvní dokumentací, věcmi a podklady, které mu předal objednatel, a pokyny, které sdělil objednatel, zkontroloval je a prohlašuje, že:
 - a) si vyjasnil případné nejasnosti, zjištěné vady, rozpory, opomenutí, neúplné popisy, připomínky a jiné jejich nedostatky;
 - b) neshledal ke dni uzavření smlouvy jejich nevhodnost, které by překážely řádnému zahájení, provádění a dokončení plnění smlouvy;
 - c) neshledal ke dni podpisu smlouvy žádné nedostatky či rozpory v předané dokumentaci zejména rozpory mezi jednotlivými částmi předané dokumentace nebo jiné vady, které by neumožňovaly provedení předmětu této smlouvy;
 - d) neshledal žádné závady v rozsahu svého plnění, které by bránily splnění smlouvy, dokončení díla, jeho bezvadnému provozu nebo by byly v rozporu s platnými obecně závaznými právními předpisy, technickými předpisy, technickými pravidly nebo požadovanou úrovní výsledné kvality či parametry díla;
 - e) má k dispozici všechny podklady a informace potřebné k provedení a dokončení díla.
 Zhotovitel objednateli odpovídá za veškeré po podpisu smlouvy zjištěné vady, rozpory či nedostatky, které měl a mohl s vynaložením odborné péče zjistit podle tohoto ustanovení smlouvy před jejím podpisem.
- 2.5. Zhotovitel se zavazuje provést na své náklady a nebezpečí dílo popsané v tomto článku smlouvy, řádně a včas je předat objednateli ve lhůtě podle čl. 4 smlouvy. Objednatel se zavazuje řádně provedené dílo převzít a zaplatit za ně cenu podle čl. 3 smlouvy.
- 2.6. Zhotovitel se dále zavazuje provést **případné další dodatečné práce**, které jsou nutné k řádnému zpracování nebo dokončení předmětu smlouvy, jejichž potřebnost ke splnění účelu této smlouvy je objektivně doložena, vyvstala až v průběhu plnění díla a nebylo možné je při vynaložení náležité péče předvídat před uzavřením smlouvy (dále jen „**vícepráce**“).
- 2.7. Smluvní strany se dále dohodly, že pokud v průběhu provádění díla bude zjištěno, že některé

práce, činnosti a dodávky obsažené v předmětu díla a cenové nabídky nejsou nutné k řádnému provedení díla, (dále jen „méněpráce“), musí být přesně specifikovány zápisem ve stavebním deníku. Neprovedení méněprací může být učiněno až po rozhodnutí a odsouhlasení zástupcem objednatele ve věcech technických a po uzavření dodatku k této smlouvě.

Článek 3 Cena za dílo

- 3.1. Smluvní strany se ve smyslu zákona č. 526/1990 Sb., o cenách, ve znění pozdějších předpisů, dohodly na celkové, nejvýše přípustné ceně za dílo, specifikované v článku 2 smlouvy, a to ve výši:

463.980,80 Kč bez DPH

561.416,77 Kč s DPH

(Slovy: Pětsetšedesátjedenatisícčtyřistašestnáct 77/100 korun českých).

- 3.2. K celkové ceně díla bez DPH bude účtována daň z přidané hodnoty ve výši platné v době poskytnutí zdanitelného plnění. V době uzavření této smlouvy je zákonem stanovena sazba DPH ve výši 21 %, což činí 97.435,97 Kč a celková cena za dílo včetně DPH tedy činí 561.416,77 Kč.
- 3.2.1. Smluvní strany si sjednávají, že legislativní změna zákonné sazby DPH je pro ně závazná a nevyžaduje uzavření dodatku ke smlouvě.
- 3.2.2. Smluvní strany se dohodly, že zhotovitel, který v době uzavření smlouvy není plátcem DPH, ale v průběhu plnění této smlouvy se stane plátcem DPH, je oprávněn objednateli účtovat pouze cenu, kterou uvedl v cenové nabídce, a to bez nároku navýšení smluvní ceny o DPH.
- 3.3. Podrobná skladba ceny za dílo podle této smlouvy, kdy jednotkové ceny a celková cena jsou uvedeny v cenové nabídce v příloze č. 2 této smlouvy. V těchto cenách jsou již zahrnuty veškeré náklady zhotovitele spojené s plněním této smlouvy (všechny práce, činnosti a dodání věcí nezbytných pro řádné provedení a dokončení díla a odstranění všech jeho vad a splnění ostatních povinností zhotovitele plynoucích z této smlouvy).
- 3.4. Zhotovitel má podle této smlouvy právo na zaplacení ceny pouze skutečně provedených prací a poskytnutých dodávek. Práce a dodávky, které nebudou provedeny, nebudou zhotovitelem účtovány ani fakturovány.
- 3.5. Cena díla může být zvýšena dohodou smluvních stran pouze v případě víceprací podle čl. 2.6. smlouvy. Povinnost realizovat vícepráce a právo na jejich úhradu má zhotovitel až po uzavření dodatku k této smlouvě.
- 3.6. Potřebu provedení víceprací a jejich vymezení (formou výkazu výměr, popř. s výkresovou dokumentací) je zhotovitel povinen písemně oznámit objednateli bez zbytečného odkladu. Požadavek na změny ze strany objednatele (vícepráce a záměny materiálů, prvků a hmot) není zhotovitel oprávněn odmítnout v případě, že bude nezbytný k naplnění účelu a předmětu této smlouvy.
- 3.7. Případné vícepráce budou oceňovány takto:
- a) v případě položky obsažené v cenové nabídce bude použita jednotková cena z cenové nabídky, maximálně však do výše směrných cen stavebně montážních prací ÚRS Praha, a.s., platných v době realizace těchto prací;
 - b) v ostatních případech budou vícepráce oceňovány podle katalogů popisů a směrných cen stavebně montážních prací ÚRS Praha, a.s., platných v době realizace těchto prací, případně individuální kalkulací nákladů prací neobsažených v těchto cenících. Agregované položky nejsou přípustné.

Článek 4 Čas a místo plnění

- 4.1. Termín předání a převzetí staveniště: 20. května 2020. Zhotovitel je povinen v souladu s čl.

12.1. smlouvy vyřídít si v dostatečném předstihu potřebná povolení ke vstupu a vjezdu osob a vozidel do vojenského objektu.

Termín předání zhotovitel dohodne s kontaktní osobou objednatele pro věci technické uvedené v záhlaví smlouvy.

- 4.2. Termín zahájení plnění: dnem předání a převzetí staveniště.
- 4.3. Termín pro ukončení stavebních prací a pro předání a převzetí díla: nejpozději do 20. srpna 2020. Tento termín lze prodloužit pouze na základě uzavřeného dodatku ke smlouvě po dohodě smluvních stran, v případě nutnosti provést vícepráce, nebo v případě výskytu skutečností, které nebylo objektivně možné v době uzavření smlouvy předvídat, tj. po přechodnou dobu bránily v provádění díla a vznikly bez zavinění na straně zhotovitele.
- 4.4. Pracovní doba: od 07:00 - do 16:00 hod., včetně sobot, nedělí i státních svátků.
- 4.5. Místem plnění je areál ve správě PS 0412 Litoměřice
 - vojenský objekt: CE: 04-41-01 Účelový objekt Nakléřov
 - stavební objekt: I.č. 001 - Monoblok,
 I.č. 020 - Antenní stožár, v k.ú. Nakléřov, obec Petrovice, p. č. 256/3
 zapsáno na LV č. 128 vedené u Katastrálního úřadu pro Ústecký kraj se sídlem v Ústí nad Labem, Katastrální pracoviště Ústí nad Labem.

Článek 5 Podmínky provádění díla

- 5.1. Objednatel pověřil jako svého zástupce k:
- a) předání staveniště;
 - b) poskytnutí nezbytné součinnosti zhotoviteli;
 - c) provádění kontroly postupu realizace a kvality prováděného díla ve smyslu § 2593 a § 2626 OZ;
 - d) odsouhlasení soupisu provedených prací a dodávek;
 - e) převzetí dokončeného díla
- osobu uvedenou v záhlaví smlouvy jako kontaktní osobu ve věcech technických.
- 5.2. O předání věci k provedení díla bude sepsán zápis, který bude obsahovat informace o tom, co a v jakém stavu a rozsahu bylo předáno, kdo předal a převzal, kdy a kde k převzetí došlo.
- 5.3. Zhotovitel je povinen zabezpečit bezplatné skladování a zajištění převzatých věcí k provedení díla a již zhotovených částí díla proti ztrátám, odcizení a poškození, a to až do doby jejich předání objednateli.
- 5.4. Funkci technika ve věcech bezpečnosti a ochrany zdraví při práci (dále také jen „BOZP“) vykonává za objednatele kontaktní osoba objednatele ve věcech BOZP.
- 5.4.1. Osoba oprávněná jednat ve věcech BOZP za objednatele na staveništi:
- a) je oprávněna upozorňovat zhotovitele na nedostatky v uplatňování požadavků na bezpečnost a ochranu zdraví při práci zjištěné na staveništi převzatém zhotovitelem díla a vyžadovat bezodkladně zjednání nápravy;
 - b) je oprávněna dávat závazné podněty a ukládat opatření k zajištění bezpečnosti a ochrany zdraví při práci a při stanovování pracovních nebo technologických postupů;
 - c) je oprávněna kontrolovat zabezpečení obvodu staveniště, včetně vstupu a vjezdu na staveniště;
 - d) organizuje termíny kontrolních dnů za účasti zhotovitele nebo osoby jím pověřené;
 - e) provádí zápisy o zjištěných nedostatcích v bezpečnosti a ochraně zdraví při práci na staveništi, na něž upozornila zhotovitele, a dále zapisuje údaje o tom, zda a jakým způsobem byly tyto nedostatky odstraněny.
- 5.4.2. Zhotovitel je povinen nejpozději do 8 dnů před zahájením prací na staveništi písemně informovat technika ve věcech BOZP o pracovních technologických postupech, které pro realizaci zvolil, o řešení rizik vznikajících při těchto postupech, včetně opatření přijatých k jejich odstranění. Zhotovitel díla bude provádět na pokyn technika ve věcech BOZP na

stavbě veškerá opatření z hlediska zajištění bezpečnosti a ochrany zdraví při práci v souladu s ustanoveními zákona č. 309/2006 Sb., ve znění pozdějších předpisů a nařízením vlády č. 591/2006 Sb., o bližších minimálních požadavcích na bezpečnost a ochranu zdraví při práci na staveništích. Náklady zhotovitele díla na zajištění bezpečnosti a ochrany zdraví při práci v souladu s ustanoveními zákona č. 309/2006 Sb., ve znění pozdějších předpisů a nařízením vlády č. 591/2006 Sb., jsou zahrnuty v celkové ceně díla. V případě zjištění ze strany Státního úřadu inspekce práce, místně příslušného oblastního inspektorátu práce, že byla na stavbě provedena nedostatečná opatření k zajištění bezpečnosti a ochrany zdraví při práci a bude-li objednateli udělena pokuta, bude tato pokuta brána jako škoda způsobená objednateli ze strany zhotovitele a zhotovitel uhradí objednateli částku stejné výše jako je pokuta.

- 5.4.3. Zhotovitel se zavazuje k součinnosti ve věcech BOZP i za své poddodavatele.
- 5.5. Při předání staveniště bude zhotovitel seznámen s podmínkami provádění stavebních prací v areálu objednatele, s hranicí staveniště, přípojovacími body elektrické energie, vody, kanalizace atd., se zákresy známých tras podzemních vedení inženýrských sítí a nadzemních rozvodů a zařízení.
- 5.6. Zhotovitel je povinen seznámit se při protokolárním převzetí staveniště s rozmístěním a trasou podzemních a nadzemních vedení na staveništi, která nejsou předmětem díla, a tato vhodným způsobem ochránit, aby prováděním díla nedošlo k jejich poškození. Zhotovitel je povinen dodržovat všechny podmínky správců inženýrských sítí a nese odpovědnost za škody vzniklé v důsledku jejich nedodržení. V případě odкрыtí stávajících inženýrských sítí a před jejich opětovným zakrytím provede zápis do stavebního deníku s prohlášením o jejich neporušenosti.
- 5.7. Zhotovitel je povinen po celou dobu provádění díla dodržovat na převzatém staveništi a na přístupových komunikacích (budou specifikovány při předání staveniště) čistotu a pořádek. Přístupové komunikace musí zůstat trvale průjezdné (popř. průchodné), v případě jejich poškození uvede zhotovitel tyto komunikace do původního stavu před poškozením. Pokud zhotovitel tyto komunikace znečistí, je povinen provést neprodleně jejich úklid. Zhotovitel odstraní a vyklidí prostor zařízení staveniště nejpozději do dne předání a převzetí dokončeného díla.
- 5.8. Převzetím staveniště zhotovitel přebírá v plném rozsahu odpovědnost za dodržování příslušných právních předpisů v oblasti bezpečnosti a ochrany zdraví při práci, požární ochrany, ochrany životního prostředí, hygieny a ekologie ve stavbu dotčených prostorech včetně přístupových komunikací do těchto prostor.
- 5.9. Při provádění díla je zhotovitel povinen vést stavební deník ode dne převzetí staveniště do ukončení díla, do kterého bude pravidelně zapisovat všechny skutečnosti důležité pro vedení díla, zejména převzetí staveniště, výzvu k prověření zakrývaných prací, provedení a výsledky zkoušek a měření, svolání kontrolního dne, výsledky z kontrolního dne, odstranění vad a nedodělků zjištěných při kontrolní prohlídce, záznamy o mimořádných událostech, vyklizení staveniště. Záznamy ve stavebním deníku musí obsahovat údaje o všech skutečnostech, které mají vliv na provádění díla tak, aby zachycovaly reálný průběh prací. Zápisy ve stavebním deníku se nepovažují za změnu smlouvy, ale slouží jako podklad pro vypracování dodatků smlouvy. Během pracovní doby musí být stavební deník na staveništi trvale přístupný všem oprávněným osobám, kdy musí obsahovat originální listy, které musí být očíslovány a potřebné množství kopií pro oddělení dalším osobám, které svým podpisem prokazují oprávnění k výkonu této činnosti. Zhotovitel je povinen předat objednateli při předání díla originál stavebního deníku.
- 5.10. Kontaktní osoba objednatele pro věci technické je oprávněna sledovat obsah stavebního deníku a k zápisům zhotovitele připojovat své stanovisko. Nesouhlasí-li zástupce zhotovitele pro věci technické se zápisem zástupce objednatele do stavebního deníku, musí k tomuto zápisu připojit své stanovisko nejpozději do 3 pracovních dnů, jinak platí, že se zněním zápisu souhlasí. Dojde-li k rozporu, budou tyto řešeny v přiměřené lhůtě dohodou smluvních stran.
- 5.11. Objednatel je prostřednictvím osoby ve věcech technických oprávněn průběžně kontrolovat kvalitu prováděných prací a kvalitu dodávek. Při nedodržení kvality je objednatel

prostřednictvím osoby ve věcech technických oprávněn přerušit realizaci nekvalitně prováděných prací s odůvodněním, kdy zápisem do stavebního deníku uvede důvod přerušeni a počátek lhůty přerušeni prováděných prací. Zhotovitel prostřednictvím osoby pro věci technické je k tomuto zápisu o přerušeni prací povinen připojit své stanovisko nejpozději do 3 pracovních dnů, jinak platí, že se zněním zápisu souhlasí. Ukončení přerušeni prací musí být odsouhlaseno zástupci objednatele i zhotovitele pro věci technické a uvedeno ve stavebním deníku, a to až po zjednání nápravy vadného plnění. O dobu, po kterou bylo nutno provádění díla přerušit, se neprodlužuje doba plnění díla. Zhotovitel nemá nárok na úhradu nákladů spojených s přerušeni provádění díla.

- 5.12. Zhotovitel je prostřednictvím osoby pro věci technické oprávněn přerušit provádění prací pouze v nezbytném rozsahu, a to v případě nepředvídatelných překážek (např. zjištěné vady v dokumentaci, rozpory ve výkazu výměr, nevhodností věci nebo příkazu atd.), které brání zhotoviteli pokračovat v řádném provádění díla. Tuto skutečnost bezprostředně (tj. ihned po zjištění) oznámí písemně (formou e-mailové zprávy) osobě objednatele ve věcech technických a o přerušeni prací provede zápis do stavebního deníku, avšak není oprávněn pozastavit provádění díla bez souhlasu objednatele. Osoba objednatele ve věcech technických posoudí odůvodnění přerušeni prací a do stavebního deníku připojí své stanovisko nejpozději do 3 pracovních dnů, jinak platí, že se zněním zápisu souhlasí. Pokud se nevhodnost týká pouze části díla, tak je zhotovitel povinen pokračovat v provádění činnosti, jichž se nevhodnost netýká. Bez splnění těchto náležitostí a písemného souhlasu zástupce objednatele je přerušeni prací nedůvodné a neplatné. Ukončení přerušeni prací musí být odsouhlaseno zástupci objednatele i zhotovitele pro věci technické a uvedeno ve stavebním deníku.
- 5.13. V případě, že dojde k prodlení s plněním díla z důvodů uvedených v čl. 5.12. této smlouvy nebo neočekávaných okolností (vyšší moci), které nastaly bez zavinění některého z účastníků smluvních stran ve smyslu ustanovení § 2913 odst. 2) OZ, má zhotovitel právo na prodloužení termínu plnění díla o stejný počet dní trvání těchto okolností.
- 5.14. Požádá-li o to zhotovitel, umožní mu objednatel odběr elektrické energie a vody. Podmínky odběru, včetně způsobu úhrady nákladů, budou dojednány samostatným smluvním vztahem mezi zhotovitelem a objednatelem. Cena poskytnuté elektrické energie a vody představuje vlastní náklady zhotovitele.
- 5.15. Zhotovitel zodpovídá za zabezpečení staveniště (zajištění proti krádeži, za jeho střežení). Zhotovitel je povinen chránit stavbu před veškerými případnými škodami, způsobenými povětrnostními vlivy, jako je zatečení apod. Všechna opatření s tímto související jsou zahrnuta v ceně díla.
- 5.16. Zhotovitel je oprávněn realizovat dílo ve spolupráci s jinými subjekty - poddodavateli. Zhotovitel je přitom plně odpovědný za provádění prací svých poddodavatelů. Zhotovitel je povinen, vyzve-li ho k tomu objednatel, předložit objednateli seznam všech svých poddodavatelů. Změnu poddodavatele, jehož prostřednictvím zhotovitel prokázal v rámci výběrového řízení na realizaci díla kvalifikační předpoklady, není zhotovitel oprávněn provést bez předchozího písemného souhlasu objednatele. Veškeré odborné práce musí vykonávat pracovníci zhotovitele nebo poddodavatelů mající příslušnou kvalifikaci. Doklad o jejich kvalifikaci je zhotovitel na požádání objednatele povinen předložit.
- 5.17. Zhotovitel je povinen zajistit svým pracovníkům a pracovníkům svých poddodavatelů viditelné firemní označení. Zhotovitel v plné míře odpovídá za bezpečnost a ochranu zdraví všech osob v prostoru staveniště a zabezpečí jejich vybavení ochrannými pracovními pomůckami.
- 5.18. Při provádění díla se zhotovitel zavazuje dodržovat platné právní předpisy. Smluvní strany se dohodly, že platné ČSN jsou pro účely této smlouvy považovány za závazné.
- 5.19. Zhotovitel se zavazuje používat při provádění díla pouze výrobky, které splňují technické požadavky stanovené zákonem č. 22/1997 Sb., o technických požadavcích na výrobky, ve znění pozdějších předpisů, a předpisy souvisejícími. Veškeré materiály, zařízení apod. použité při zhotovování díla budou nové (tzn. vyrobené ne dříve než v roce 2019), nepoužité,

nerepasované a budou odpovídat veškerým platným technickým normám a předpisům. Tuto skutečnost zhotovitel na vyžádání doloží příslušnými doklady.

- 5.20.** Zhotovitel se zavazuje nezatížit dílo žádnými právy třetích osob. Zhotovitel odpovídá za případné porušení práv z průmyslového nebo jiného duševního vlastnictví třetích osob.
- 5.21.** Při provádění díla zhotovitel:
- zajistí ochranu podest anténního stožáru tak, aby nedošlo k jejich poškození dešťovou vodou;
 - zajistí, aby nedocházelo k šíření prachu z patra, ve kterém budou probíhat stavební práce, do ostatních pater;
 - provede po dokončení stavebních prací konečný úklid tak, aby byly prostory připraveny k užívání.

Článek 6 Nakládání s odpady

- 6.1. Původcem odpadu, který při provádění díla vznikne (s výjimkou odpadu podle odst. 6.2. smlouvy), je zhotovitel.** Zhotovitel zajistí na vlastní náklady odstranění tohoto odpadu v souladu se zákonem č. 185/2001 Sb., o odpadech a o změně některých dalších zákonů, ve znění pozdějších předpisů. U odpadů materiálů, pro které je to z důvodů jejich legislativního odstranění nutné, zajistí zhotovitel příslušné laboratorní rozborů v souladu s platnou právní úpravou (např. vyhláška č. 294/2005 Sb., o podmínkách ukládání odpadů na skládky a jejich využívání na povrchu terénu a změně vyhlášky č. 383/2001 Sb., o podrobnostech nakládání s odpady, ve znění pozdějších předpisů).
- 6.2.** Odpad charakteru **druhotné suroviny** (např. měď, bronz, mosaz, hliník, olovo, zinek, železo, ocel, cín, směsné kovy – litina, pozinkovaný plech apod. a kabely), které se vyskytnou v průběhu realizace předmětu této smlouvy, **zůstává majetkem objednatele.** Jeho likvidace (odprodej) bude řešena objednatelem samostatně. Zhotovitel v rámci realizace předmětu této smlouvy zabezpečí jeho roztrídění dle pokynů osoby objednatele ve věcech technických, zvážení a uložení na určeném místě, příp. naložení do přistaveného kontejneru. Místo uložení, příp. místo přistavení kontejneru a kontaktní osoba objednatele (Provozního střediska 0412 Litoměřice) pro nakládání s demontovanými druhotnými surovinami budou mezi smluvními stranami upřesněny při zahájení plnění předmětu této smlouvy a zapsány v zápise o předání a převzetí staveniště, případně ve stavebním deníku.

Článek 7 Podmínky předání díla

- 7.1.** Dokončené dílo zhotovitel předá objednateli nejpozději v termínu sjednaném pro předání díla v čl. 4.3. smlouvy. Zhotovitel je oprávněn provést a předat dílo ještě před sjednaným termínem plnění. Nejpozději 1 pracovní den před předáním díla oznámí zhotovitel kontaktní osobě objednatele pro věci technické telefonicky a zároveň písemně (formou e-mailové zprávy) datum a hodinu, kdy dílo předá. Současně doručí soupis provedených prací a dodávek, včetně dokladů uvedených v čl. 7.1.1. této smlouvy. O předání předmětu díla bude sepsán písemný zápis, který za smluvní strany mohou podepsat osoby oprávněné jednat ve věcech technických.
- 7.1.1.** K převjímacímu řízení dodá zhotovitel tyto doklady v českém jazyce:
- atesty (certifikáty) na použité materiály a výrobky, záruční listy, návody k použití, obsluze a údržbě, prohlášení o shodě dle platných právních předpisů;
 - zápisy a osvědčení o provedených předepsaných zkouškách, revizích a měřeních ověřujících řádné provedení díla dle platných právních a technických norem, a požadavků této smlouvy;
 - doklady o likvidaci (uložení) odpadů vzniklých v průběhu provádění díla;

- originál stavebního deníku, kde bude zapsán postup realizace díla a skutečnosti mající vliv na jeho kvalitu;
 - další doklady, jejichž potřeba vznikne v průběhu provádění díla a o nichž bude učiněn záznam do stavebního deníku.
- 7.2.** Při předání díla bude za účasti obou smluvních stran provedena prohlídka. Zhotovitel se zavazuje, že při předání díla bude přítomna osoba pověřená statutárním orgánem zhotovitele se znalostí českého jazyka, která bude schopna řešit případné nedostatky zjištěné při převzetí díla.
- Po provedené prohlídce bude dílo:
- a) objednatelem převzato bez výhrad a bude uznáno za dokončené a o předání bude podepsán zápis o předání a převzetí díla, nebo
 - b) objednatel dílo převezme s výhradou ojedinelých drobných vad, které samy o sobě ani ve spojení s jinými nebrání užívání díla a jeho užívání podstatným způsobem neomezuje, zjištěné vady budou odstraněny nejpozději do 5 pracovních dnů ode dne předání, pokud se smluvní strany nedohodnou jinak, nebo
 - c) objednatel dílo nepřevzme, protože dílo má vady a tedy není dokončené. O odmítnutí bude sepsán oběma stranami zápis, který bude obsahovat specifikaci vytýkaných vad a vyjádření obou smluvních stran.
- 7.3.** Zápis o předání a převzetí díla bude obsahovat informace o tom, co a v jakém stavu a rozsahu bylo předáno, kdo předal a převzal, kdy a kde k převzetí došlo. Zápis bude za objednatele podepsán až po odsouhlasení soupisu provedených prací a dodávek. Dílo bude po dokončení objednateli předáno jako celek.

Článek 8

Platební a fakturační podmínky

- 8.1.** Cena díla bude zaplacená jednorázově, bezhotovostně po převzetí dokončeného díla na základě daňového dokladu (dále jen „faktura“), vystaveného zhotovitelem. Dnem uskutečnění zdanitelného plnění je den předání a převzetí díla, tj. po odsouhlasení soupisu provedených prací a dodávek. Zhotovitel fakturu doručí objednateli ve dvojnásobném vyhotovení nejpozději do 10 dnů následujícího po dni zdanitelného plnění na adresu pro doručování uvedenou v záhlaví smlouvy.
- 8.2.** Faktura musí obsahovat všechny náležitosti řádného daňového dokladu podle platné právní úpravy, zejména podle zákona č. 235/2004 Sb., o dani z přidané hodnoty, ve znění pozdějších předpisů, a podle § 435 OZ. Dále musí faktura obsahovat tyto údaje:
- a) označení „faktura - daňový doklad“;
 - b) evidenční číslo daňového dokladu;
 - c) číslo smlouvy a datum jejího uzavření;
 - d) název a sídlo smluvních stran, obchodní název, adresa;
 - e) IČO, DIČ smluvních stran;
 - f) předmět dodávky a název díla;
 - g) den vystavení faktury a datum splatnosti (30 kalendářních dnů od doručení objednateli);
 - h) označení banky a čísla účtu zhotovitele, na který má být faktura uhrazena;
 - i) cenu bez DPH, sazbu a výši DPH a cenu celkem včetně DPH.
- 8.3.** K faktuře musí být připojen odsouhlasený soupis provedených prací a dodávek, bez tohoto soupisu je faktura neúplná. Pokud bude faktura zhotovitele zahrnovat i cenu prací, které nebyly objednatelem odsouhlaseny, je objednatel oprávněn fakturu vrátit.
- 8.4.** Splatnost faktury je 30 dnů ode dne jejího doručení objednateli.
- 8.5.** Faktura se považuje za uhrazenou okamžikem odepsání fakturované částky z účtu objednatele a jejím směrováním na účet zhotovitele.
- 8.6.** Objednatel je oprávněn fakturu vrátit zhotoviteli ve sjednané lhůtě splatnosti, neobsahuje-li některý údaj nebo přílohu uvedenou ve smlouvě nebo má jiné závady v obsahu nebo

nedostatečný počet výtisků. Při vrácení faktury objednatel uvede důvod jejího vrácení a v případě oprávněného vrácení zhotovitel vystaví fakturu novou. Oprávněným vrácením faktury přestává běžet původní lhůta splatnosti a běží znovu ode dne doručení nové faktury objednateli. Zhotovitel je povinen novou fakturu doručit objednateli do 10 dnů ode dne, kdy mu byla doručena oprávněně vrácená faktura.

- 8.7. Budou-li u zhotovitele shledány důvody k naplnění institutu ručení příjemce zdanitelného plnění podle § 109 zákona č. 235/2004 Sb., o dani z přidané hodnoty, ve znění pozdějších předpisů, bude objednatel při zasílání úplaty vždy postupovat zvláštním způsobem zajištění daně podle § 109a tohoto zákona.
- 8.8. Zálohové platby nebudou poskytovány.
- 8.9. Zhotovitel není oprávněn započíst své pohledávky na pohledávky objednatele vůči němu. Zhotovitel není oprávněn postoupit pohledávky vůči objednateli na třetí osobu.
- 8.10. Smluvní strany se dohodly, že objednatel je oprávněn započíst i nesplatné pohledávky.

Článek 9

Vlastnictví a odpovědnost za škodu

- 9.1. Vlastníkem věci, která byla zhotoviteli předána k provedení díla a zhotovovaného díla, je po celou dobu plnění díla objednatel.
- 9.2. Nebezpečí vzniku škody na věci předané k provedení díla přechází z objednatele na zhotovitele okamžikem předání věci a podpisem protokolu o předání věci smluvními stranami.
- 9.3. Nebezpečí škody na věcech předaných k provedení díla a prováděném díle až do předání objednateli nese zhotovitel.
- 9.4. Zhotovitel odpovídá za všechny škody, které vzniknou jeho činností v důsledku provádění díla objednateli, případně třetím osobám, a je povinen vzniklé škody nahradit nebo odstranit na své náklady.
- 9.5. Smluvní strany se dohodly, že v případě náhrady škody se bude hradit pouze skutečná, prokazatelně vzniklá škoda.
- 9.6. Zhotovitel se zavazuje mít po dobu plnění předmětu smlouvy uzavřeno **pojištění odpovědnosti** za škodu způsobenou jeho činností v důsledku provádění díla objednateli, případně třetím osobám, a to ve výši pojistného plnění min. 1.500.000,-Kč. Smlouvu o pojištění (úředně ověřenou kopií) je zhotovitel povinen předložit objednateli nejpozději do 14 dnů od účinnosti této smlouvy.

Článek 10

Záruka za jakost, vady díla a reklamace

- 10.1. Zhotovitel přejímá záruku za jakost díla ve smyslu ustanovení § 2619 OZ po dobu 36 měsíců od předání a převzetí dokončeného díla, respektive ode dne, kdy zhotovitel odstraní vady zjištěné při předání díla a specifikované v předávacím protokolu. Záruční doba neběží po dobu, po kterou objednatel nemůže užívat dílo pro jeho reklamované vady. Smluvní strany se výslovně dohodly, že vyskytne-li se v průběhu záruční doby skrytá vada díla, má se za to, že touto vadou dílo trpělo již v době předání.
- 10.2. Práva z vadného plnění se řídí ustanoveními § 2615 a násl. a 2629 a násl. OZ.
- 10.3. Reklamace se uplatňují písemně.
- 10.4. Zhotovitel je povinen se k reklamaci písemně vyjádřit do 10 kalendářních dnů ode dne jejího obdržení. Ve svém vyjádření zhotovitel uvede, zda vady uznává (včetně návrhu způsobu a termínu jejich odstranění), nebo důvody, proč vady neuznává. Pokud tak neučiní, má se za to, že je reklamace oprávněná a zhotovitel je povinen odstranit vady do 20 kalendářních dnů od obdržení reklamace. Po uplynutí této lhůty je objednatel oprávněn pověřit odstraněním vad díla jinou odbornou firmou s tím, že zhotoviteli přeúčtuje veškeré takto vzniklé náklady a

zhotovitel se zavazuje objednateli uhradit tyto vynaložené náklady ve lhůtě do 15 dnů ode dne jejich vyúčtování.

- 10.5. O způsobu vyřízení reklamované vady bude sepsán protokol.
- 10.6. Zhotovitel je povinen nahradit všechny škody, které vzniknou objednateli či třetí osobě v důsledku vady díla.

Článek 11 Smluvní pokuty a úrok z prodlení

- 11.1. V případě, že zhotovitel nedodrží termín převzetí staveniště nebo zahájení plnění stavebních prací sjednaný v čl. 4.1. a čl. 4.2. smlouvy, uhradí objednateli smluvní pokutu ve výši 2.200,- Kč, a to za každý i započatý den prodlení.
- 11.2. V případě, že zhotovitel nedodrží termín pro dokončení a předání díla sjednaný v této smlouvě, uhradí objednateli smluvní pokutu ve výši 2.200,- Kč, a to za každý i započatý den prodlení.
- 11.3. V případě, že zhotovitel bude v prodlení s odstraňováním vad podle čl. 7.2. písm. b), uvedených v zápisu o předání a převzetí díla, nebo vad podle článku 10 smlouvy, uhradí zhotovitel objednateli smluvní pokutu ve výši 2.200,- Kč, a to za každý i započatý den prodlení a za každou vadu zvlášť.
- 11.4. V případě prodlení s předložením pojistné smlouvy specifikované v čl. 9.6. smlouvy, uhradí zhotovitel objednateli smluvní pokutu ve výši 2.200,- Kč, a to za každý i započatý den prodlení.
- 11.5. V případě, že zhotovitel v rozporu s čl. 5.16. smlouvy provede předem neodsouhlasenou změnu poddodavatele, jehož prostřednictvím zhotovitel prokázal v rámci výběrového řízení na realizaci díla kvalifikační předpoklady, nebo některou z odborných prací bude vykonávat pracovník zhotovitele nebo jeho poddodavatele bez příslušné kvalifikace, uhradí zhotovitel objednateli smluvní pokutu ve výši 88.900,- Kč.
- 11.6. V případě zjištění porušení předpisů bezpečnosti a ochrany zdraví při práci, požární ochrany, ekologie, včetně nakládání s odpady (dále jen BOZP), zhotovitelem na převzatém staveništi, je zhotovitel za každé takovéto jednotlivé porušení předpisů BOZP povinen objednateli uhradit smluvní pokutu ve výši 20.000,- Kč.
- 11.7. V případě, že zhotovitel oznámí objednateli, že je dílo dokončeno a připraveno k předání a v průběhu přejímacího řízení objednatel zjistí, že tomu tak není, uhradí zhotovitel objednateli jednorázovou smluvní pokutu ve výši 2.000,- Kč.
- 11.8. V případě, že zhotovitel poruší některou z povinností specifikovaných v čl. 12.1. smlouvy, uhradí zhotovitel objednateli smluvní pokutu ve výši 2.000,- Kč, a to za každé jednotlivé porušení těchto povinností.
- 11.9. V případě prodlení objednatele s úhradou faktury uhradí objednatel zhotoviteli úrok z prodlení za každý započatý den prodlení ve výši stanovené nařízením vlády č. 351/2013 Sb., kterým se určuje výše úroků z prodlení a nákladů spojených s uplatněním pohledávky, určuje odměna likvidátora, likvidačního správce a člena orgánu právnické osoby jmenovaného soudem a upravují některé otázky Obchodního věstníku a veřejných rejstříků právnických osob a fyzických osob, ve znění pozdějších předpisů.
- 11.10. Smluvní pokuty (respektive úrok z prodlení) sjednané touto smlouvou uhradí povinná strana straně oprávněné na základě vyúčtování vystaveného oprávněnou stranou. Splatnost si smluvní strany sjednávají do 30 dnů po jejich doručení povinné straně. Právo uplatňovat a vymáhat smluvní pokuty (respektive úrok z prodlení) vzniká prvním dnem následujícím po marném uplynutí lhůty.
- 11.11. Smluvní pokuty a úrok z prodlení hradí povinná strana bez ohledu na to, zda a v jaké výši vznikla druhé smluvní straně škoda. Škoda a její náhrada je vymahatelná samostatně vedle smluvní pokuty. Smluvní strany výslovně vylučují použití § 2050 OZ.
- 11.12. Smluvní pokuty podle této smlouvy si smluvní strany sjednávají jako ujednání na samotné

smlouvě nezávislá pro případ, že jejich smluvní vztah z nějakého důvodu zanikne před řádným dokončením a předáním díla (např. dohodou nebo odstoupením). To znamená, že zůstane zachováno právo objednatele uplatňovat po zhotoviteli smluvní pokuty, na něž mu vznikl nárok po dobu platnosti smlouvy.

Článek 12 **Zvláštní ujednání**

- 12.1.** Zhotovitel bere na vědomí, že místem plnění jsou objekty důležité pro obranu státu ve smyslu § 29 zákona č. 222/1999 Sb., o zajišťování obrany ČR, ve znění pozdějších předpisů. V této souvislosti se zavazuje dodržovat následující požadavky objednatele:
- a) Na provádění díla se nebudou podílet občané cizí státní příslušnosti, bez státní příslušnosti nebo s několika státními příslušnostmi (s výjimkou občanů členských států NATO a EU).
 - b) Zhotovitel bude dodržovat veškerá interní nařízení upravující vstup do těchto objektů, případně další omezení stanovená přímým uživatelem, která byla v této souvislosti vydána příslušným orgánem, do jehož působnosti tyto objekty důležité pro obranu státu náleží a se kterými byl seznámen nejpozději při předání staveniště. Nedodržení tohoto ujednání, může být důvodem k vystavení zákazu vstupu pro zaměstnance nebo vydání zákazu vjezdu pro dopravní prostředky.
 - c) K udělení povolení vstupu a vjezdu do vojenského objektu předloží zhotovitel min. 5 pracovních dnů před zahájením prací seznam všech zaměstnanců, kteří budou vstupovat do vojenského objektu (zejména jméno, příjmení, datum a místo narození, číslo občanského průkazu a adresa trvalého bydliště) a seznam registračních značek dopravních prostředků.
 - d) Vystavená povolení opravňující ke vstupu a vjezdu do vojenského objektu vydaná uživatelem se zhotovitel zavazuje vrátit nejpozději v termínu ukončení díla. Nedodržení tohoto ujednání ze strany zhotovitele, opravňuje objednatele k pozastavení platby daňového dokladu (faktury) do doby odstranění uvedeného nedostatku zhotovitelem.
- 12.2.** Zhotovitel je povinen písemně sdělit objednateli veškeré změny týkající se jeho právní subjektivity nejpozději do 5 dnů od okamžiku, kdy k nim došlo, zejména vstup do likvidace a prohlášení úpadku, v dané lhůtě je zhotovitel rovněž povinen sdělit objednateli zahájení insolvenčního řízení.

Článek 13 **Zánik závazků**

- 13.1.** Smluvní strany se dohodly, že závazek ze smluvního vztahu zaniká v těchto případech:
- a) splněním všech závazků řádně a včas;
 - b) dohodou smluvních stran při vzájemném vyrovnání účelně vynaložených a prokazatelně doložených nákladů ke dni zániku smlouvy;
 - c) jednostranným odstoupením od smlouvy pro její podstatné porušení;
 - d) jednostranným odstoupením od smlouvy objednatelem v případě, že zhotovitel uvedl v nabídce informace nebo doklady, které neodpovídají skutečnosti a měly nebo mohly mít vliv na výsledek zadávacího řízení;
 - e) jednostranným odstoupením objednatele od smlouvy v případě, že bude vůči majetku zhotovitele vyhlášeno insolvenční řízení, v němž bude vydáno rozhodnutí o úpadku nebo byl-li vůči zhotoviteli insolvenční návrh zamítnut pro nedostatek majetku k úhradě nákladů insolvenčního řízení.
- 13.2.** Nastanou-li u některé ze smluvních stran skutečnosti bránící řádnému plnění této smlouvy, je tato smluvní strana povinna to ihned bez zbytečného odkladu oznámit druhé straně a vyvolat jednání zástupců oprávněných k podpisu smlouvy.
- 13.3.** Chce-li některá ze stran od této smlouvy odstoupit na základě ujednání této smlouvy, je

- povinna svoje odstoupení písemně oznámit druhé straně. V odstoupení musí být uveden důvod, pro který strana od smlouvy odstupuje a přesná citace ustanovení smlouvy, které ji k takovému kroku opravňuje. Bez těchto náležitostí je odstoupení neplatné.
- 13.4.** Za podstatné porušení smlouvy ze strany objednatele se považuje, jestliže objednatel nesplní své povinnosti vůči zhotoviteli týkající se peněžitého plnění plynoucího z této smlouvy a nebude schopen poskytnout záruku, že je splní v náhradním termínu.
- 13.5.** Za podstatné porušení smlouvy ze strany zhotovitele se též považuje:
- prodlení se zahájením díla déle než 5 kalendářních dnů z důvodu ležícího na straně zhotovitele;
 - prodlení s dokončením díla déle než 30 kalendářních dnů;
 - pozastavení prací na provádění díla bez dohody s objednatelem na dobu delší než 5 kalendářních dnů;
 - neumožnění objednateli provádět kontrolu provádění díla;
 - provádění díla v rozporu s touto smlouvou;
 - nedodržování příslušných platných předpisů a ČSN při provádění díla;
 - neodstranění objednatelem zjištěných a zhotoviteli oznámených vad zápisem do stavebního deníku a v termínu stanoveném ve stavebním deníku;
 - změna poddodavatele, jehož prostřednictvím zhotovitel prokázal v rámci výběrového řízení na realizaci díla specifikovaného v článku 2 této smlouvy kvalifikační předpoklady, bez předchozího písemného souhlasu objednatele.
- 13.6.** Odstoupení od smlouvy pro podstatné či nepodstatné porušení smlouvy se dále řídí ustanovením § 2001 a násl. OZ.
- 13.7.** Dojde-li k odstoupení od smlouvy, bude vzájemné finanční vyrovnání provedeno oceněním soupisu provedených prací, přičemž všechny náklady spojené s odstoupením od smlouvy jdou k tíži strany, která porušila smluvní povinnost.
- 13.8.** Odstoupí-li některá ze stran od této smlouvy na základě ujednání z této smlouvy vyplývajících, pak povinnosti obou stran jsou následující:
- zhotovitel provede soupis provedených prací a dodávek oceněný dle způsobu, kterým je stanovena cena díla a po jeho odsouhlasení objednatelem zpracuje „dílčí konečnou fakturu“;
 - zhotovitel vyklidí a uklidí staveniště a vyzve objednatele písemně na adresu pro doručování korespondence uvedenou v záhlaví smlouvy k „dílčímu předání díla“, při předání se postupuje přiměřeně dle čl. 7 smlouvy;
 - smluvní strana, která důvodně odstoupení od smlouvy zapříčinila, je povinna uhradit druhé straně veškeré náklady jí vzniklé z důvodů odstoupení od smlouvy.

Článek 14 **Závěrečná ujednání**

- 14.1.** Smluvní strany se dohodly, že vztahy v této smlouvě neupravené se řídí OZ. Smluvní strany se dále dohodly, že případné spory, které nebudou vyřešeny dohodou, budou řešeny před soudem obecně příslušným dle sídla objednatele.
- 14.2.** Veškerá komunikace mezi smluvními stranami týkající se této smlouvy musí být učiněna v písemné formě, není-li v textu smlouvy uvedeno výslovně jinak, a musí být doručena osobně nebo prostřednictvím doporučené poštovní zásilky nebo datové schránky na adresy uvedené v záhlaví této smlouvy. V případě doručení jakékoli písemnosti faxem nebo e-mailem musí být následně originál tohoto dokumentu v listinné podobě doručen adresátovi osobně nebo prostřednictvím doporučené poštovní zásilky na adresu uvedenou v záhlaví této smlouvy.
- 14.3.** Smluvní strany sjednávají pravidla pro doručování vzájemných písemností, není-li doručováno prostřednictvím datové schránky tak, že písemnost se v případě pochybností nebo nedoručitelnosti považuje za doručenu nejpozději třetím pracovním dnem po jejím odeslání na adresu uvedenou v záhlaví této smlouvy, nedoručí-li druhá strana písemné oznámení o

- změně adresy, a to bez ohledu na to, zda se adresát na této adrese zdržuje a zásilku vyzvedne.
- 14.4.** Smluvní strany se dohodly, že podle ustanovení čl. 6 Nařízení evropského parlamentu a rady (EU) 2016/679 o ochraně fyzických osob v souvislosti se zpracováním osobních údajů a o volném pohybu těchto údajů a o zrušení směrnice 95/46/ES (obecné nařízení o ochraně osobních údajů) (dále jen „GDPR“), budou zpracovávat osobní údaje a udělují souhlas se zpracováním svých osobních údajů, které jsou nezbytné pro realizaci této smlouvy a splnění právních povinností pro naplnění smlouvy.
- 14.5.** Smluvní strany se zavazují zachovávat mlčenlivost o skutečnostech, o nichž se dozvěděly v souvislosti s plněním této smlouvy a nesdělovat je třetím stranám. Zhotovitel bere na vědomí, že objednatel je ve smyslu § 2 odst. 1) zákona č. 106/1999 Sb., o svobodném přístupu k informacím, ve znění pozdějších předpisů, povinným subjektem a souhlasí se zveřejněním této smlouvy v režimu tohoto zákona.
- 14.6.** Tuto smlouvu lze platně měnit pouze písemnými, vzestupně číslovanými dodatky, podepsaných oběma smluvními stranami.
- 14.7.** Tato smlouva nabývá platnosti dnem podpisu poslední smluvní strany a účinnosti dnem uveřejnění v registru smluv podle zákona č. 340/2015 Sb., o zvláštních podmínkách účinnosti některých smluv, uveřejňování těchto smluv a o registru smluv (zákon o registru smluv), ve znění pozdějších předpisů.
- 14.8.** Smluvní strany prohlašují, že si tuto smlouvu před podpisem přečetly a stvrzují, že byla uzavřena po vzájemné shodě na jejím obsahu, podle jejich pravé svobodné vůle, určitě, vážně a srozumitelně, nikoliv v tísní za nápadně nevýhodných podmínek.
- 14.9.** Tato smlouva o 13 listech je vyhotovena pouze v elektronické podobě.

Nedílnou součástí této smlouvy jsou přílohy:

Příloha č. 1: Upřesnění podmínek realizace veřejné zakázky - počet listů: 7

Příloha č. 2: Cenová nabídka - počet listů: 12

Příloha č. 3: BOZP - počet listů: 3

V Litvínově dne

za zhotovitele

Mgr. Tomáš Prejza
člen představenstva

**Mgr. Tomáš
Prejza**

Digitálně podepsal
Mgr. Tomáš Prejza
Datum: 2020.04.23
20:18:33 +02'00'

V Praze dne

za objednatele

Ing. Zdenko Pohranc
Vedoucí oddělení provozu Praha
Agentura hospodaření s nemovitým majetkem

AGENTURA HOSPODAŘENÍ S NEMOVITÝM MAJETKEM PRAHA
Oddělení provozu Praha
Provozní středisko 0412 Litoměřice, ul. Na Valech 76, 412 01 Litoměřice



Upřesnění podmínek realizace veřejné zakázky

Název akce:	PS 0412 - ÚO Nakléřov - Oprava podlah ochozu, střešní krytiny, nátěru pláště, elektroinstalace a hromosvodu
Vojenský areál:	Účelový objekt Nakléřov, č. CE: 04-41-01
Objednavatel:	Česká republika – Ministerstvo obrany Agentura hospodaření s nemovitým majetkem Hradební 772/12, Praha 1
Charakter stavby:	Oprava
Způsob výstavby:	Dodavatelsky
Zhotovitel zakázky:	Bude vybrán výběrovým řízením v NEN
Datum:	01/2020

1./ Pracoviště :

Pracoviště se nachází ve vojenském areálu „Účelový objekt Nakléřov“, okres Ústí nad Labem. Práce budou prováděny v objektu objednavatele a nedotknou se žádných ochranných pásem. Areál se nachází v nadmořské výšce 730m v pásmu zhoršených klimatických podmínek. Práce budou probíhat za provozu uživatele, umístěné antény v nástavbě stožáru.

2./ Specifická organizační opatření:

Zhotovitel prací je povinen se řídit organizačními pokyny určeným velitelem objektu. Zejména pokyny ke vstupu a vjezdu do areálu, pohybu osob po areálu. Režim vstupu podléhá předem schváleným povolenkám vydaných velitelem na jméno a občanský průkaz každého konkrétního pracovníka dodavatele. Zhotovitel předloží 5 pracovních dnů před zahájením prací soupis osob, (jméno, příjmení, datum narození, číslo OP), a vozidel (typ, registrační značka), technickému dozoru objednavatele k zajištění povolení vstupu do objektu. Při vstupu a odchodu osob z areálu jsou tyto povinny podrobit se namátkové kontrole ostrahou objektu, to je příslušníkem ostrahy ve stejnokroji, popř. kontrolnímu orgánu s písemným pověřením ke kontrole velitelem. V celém areálu je zakázáno užívání alkoholických nápojů a jiných omamných látek, kouření je povoleno pouze ve vyznačených prostorech. Platí přísný zákaz fotografování a užívání mobilních telefonů. Vstup do areálu bude povolen pouze státním příslušníkům České republiky. Každý pracovník zhotovitele bude předem poučen o bezpečnostních pravidlech v areálu. V případě zjištěného porušení bezpečnostních pravidel, bude provinilý pracovník zhotovitele vykázán mimo objekt a další vstup mu nebude povolen. Pracovníci zhotovitele k realizaci uvedených prací ve vojenském areálu mohou být pouze státní příslušníci ČR.

3./ Popis prací :

Jedná se o sloučení tří akcí „Plánu údržby a oprav 2020“ do jedné veřejné zakázky. Zhotovitel provede realizaci těchto oprav ve vojenském areálu „Účelový objekt Nakléřov“:

Číslo akce	Stavební objekt	Název akce dle PÚO 2020
91-04-41-01-01	SO č. 020 Anténní stožár	Oprava podlah ochozu, střešní krytiny, nátěru pláště, elektroinstalace a hromosvodu
91-04-41-01-02	SO č. 001 Monoblok	Oprava elektroinstalace, vodoinstalace a obkladů v kuchyni
91-04-41-01-03	SO č. 001 Monoblok	Oprava výměnou vstupních dveří a ochrany před větrem

1) **Akce č. 91-04-41-01-01: Oprava podlah ochozu, střešní krytiny, nátěru pláště, elektroinstalace a hromosvodu:**

Jedná se o opravu nástavby anténního stožáru ve výšce 20m nad zemí, viz. foto č.1. Na stožár se vystupuje po pevném ocelovém žebříku, potřebný materiál lze vytáhnout pomocí umístěné kladky. Zhotovitel provede:

- Podlahy horní a střední podesty** nástavby anténního stožáru včetně zábradlí budou omyty od prachu a opatřeny dvojnásobným lazurovacím syntetickým nátěrem, odstín tmavohnědý. Bude natřeno horní i spodní líc obou podlah, viz. foto č.3, 4 a 5. Na střední podestě bude vyměněn 1 kus vadného prkna vlevo od dveří. Spodní ocelová podesta bude zakryta fólií proti znečištění úkapem lazurovací barvy a zůstává bez nátěru.
- Opláštění nástavby**, to je dřevěných trámů z vnitřní strany včetně stropu, bude omyto od prachu a natřeno lazurovacím syntetickým nátěrem, odstín světlý nebo transparentní. Výplně z plastových desek zůstávají bez nátěru.
- Opláštění nástavby z venkovní strany** bude očištěno omytím od prachu a opatřeno dvojnásobným syntetickým nátěrem, (1x mezinátěr a 1x krycí nátěr), ve formě červenobílých čtverců, viz. foto č.1. Bude provedeno odrezivění a nátěr kovových dveří na ochoz nástavby včetně výměny zámku a kování.
- Střeška**, (viz. foto č. 2), bude opravena strhnutím staré živичné lepenky. Bude provedena výměna poškozeného bednění v rozsahu do 5% plochy. Zhotovitel provede jednonásobný fungicidní nátěr proti hmyzu, položení nové střešní plastové fólie svařované horkým vzduchem, kotvení fólie mechanickým certifikovaným systémem schváleným výrobcem použité střešní fólie. Okapnicové plechy budou vyměněny. Bude provedena výměna plastové zábrany proti zalétávání ptactva pod střechem a ocelové kladky pro vytahování břemen. Upozornění pro zhotovitele, že objekt se nachází v nadmořské výšce 730m v pásmu zhoršených klimatických podmínek s častým výskytem silného větru.
- Bleskosvod** na střeše nástavby bude demontován a vyměněn včetně jímače, svorek, podpěr a vodiče FeZn. Bude provedena celková prohlídka bleskosvodu včetně vypracování revizní zprávy.
- Stavební suť zhotovitel odveze na skládku a doloží doklad o uložení odpadu.

2) **Akce č. 91-04-41-01-02: Oprava elektroinstalace, vodoinstalace a obkladů v kuchyni:**

Zhotovitel provede opravu místnosti č. 34 – kuchyňka v 1.NP budovy č. 001 – Monoblok. Oprava bude zahrnovat:

- Elektroinstalace:** Bude provedena výměna osvětlovacích těles, vypínačů, el. zásuvek 230V a sporákové kombinace. Ke kuchyňskému sporáku bude vyměněn přívodní kabel CYKY 5x4,0 mm² uložením do plastové lišty. Příslušný jistič 16A

/400V s charakteristikou C bude rovněž vyměněn. Dále bude provedena výměna el. ohřívače vody o objemu 80 lt. a elektrického přímotopu 1,5 kW. Zhotovitel provede odvedení par ze sporákové digestoře do stávajícího odvětrávacího otvoru vyústujícího do fasády.

- b) Vodoinstalace: Bude provedena výměna 2 ks vodovodních baterií, sifonu u dřezu a umyvadla včetně 1 ks dávkovače mýdla.
- c) Ostatní: Bude provedena výměna kuchyňské linky pevně spojené s budovou, obnovení výmalby dvojnásobným bílým nátěrem. Bude proveden nátěr 2 ks výdejních okének do jídelny včetně výměny zasklení, sklo neprůhledné matové, tl. 4mm. Na venkovním okně bude provedena výměna horizontální AL žaluzie.

3) **Akce č. 91-04-41-01-03: Oprava výměnou vstupních dveří a ochrany před větrem:**

Jedná se o opravu výměnou 2 kusů vchodových dveří a 1 kusu zastřešení venkovních schodů před vstupem do budovy.

Zhotovitel provede:

- a) Demontáž 2 kusů dvoukřídlových vchodových dveří do budovy.
- b) Montáž dvou kusů nových hliníkových vchodových dveří. Provedení dvoukřídle, obě křídla otevíratelné, rozměr a členění dveří dle přiložené tabulky vchodových dveří. Výplň dveří bude dvojsklo neprůhledné, s lepenou fólií proti rozbití, tepelná propustnost celých dveří U_w maximálně 0,95 W/m²K, stavební hloubka rámu min. 80 mm, hloubka zasklení 20mm, počet těsnění 3. Oboje dveře budou opatřeny hydraulickým zavíračem a mechanickým stavěčem křídel dveří, velkým madlem z obou stran. První vstupní dveře budou opatřeny elektrickým zámekem ovládaným ze stanoviště stálé ostrahy objektu, (vzdálenost 5m), bezpečnostním kováním tř. 4, koule/klika. Druhé vnitřní dveře budou opatřeny bezpečnostním kováním tř. 4, klika/klika, (bez elektrického zámku). **Před zadáním dveří do výroby zhotovitel provede vlastní přesné zaměření.**
- c) Zednické začištění ostění okolo vyměněných dveří včetně penetrace a obnovení vnitřní výmalby prostoru zádveří.
- d) Demontáž kov. zastřešení a bočního zavětrování u vstupu do budovy s výplní z umělých hmot.
- g) Montáž kov. zastřešení a bočního zavětrování u vstupu do budovy s hliníkovým rámem a výplní z dutinkového polykarbonátu, viz. foto č. 6. Kotvení do země na betonové patky a do stěny na chemické kotvy. Objekt se nachází v nadmořské výšce 730m v pásmu zhoršených klimatických podmínek s častým výskytem silného větru.

Veškerou stavební suť zhotovitel odveze na řízenou skládku a doloží doklad o uložení odpadu.

4./ Použité materiály:

Je-li v zadávací dokumentaci, zejména ve výkazu výměr a položkovém rozpočtu definován konkrétní výrobek nebo technologie, má se za to, že je tím definován minimální požadovaný standard a v cenové nabídce může uchazeč jej nahradit i výrobkem nebo jinou technologií shodných nebo lepších vlastností.

5./ Dodávky el. energie a vody:

Pro potřebu provedení díla zhotovitelem se nepředpokládá potřeba dodávek el. energie a vody ze strany objednatele. Případný požadavek zhotovitele na poskytování energií a vody ze sítě objednatele bude řešen samostatnou smlouvou a za úhradu.

6./ Bezpečnost práce:

Pro zajištění ochrany zdraví osob je nutno zhotovitelem dodržovat podmínky BOZP uvedené v příloze č. 3 zadávací dokumentace VZ.

7./ Ostatní:

Do ceny díla specifikovaného v příloze č. 2 - Cenová nabídka, zhotovitel zahrne veškeré své náklady a výdaje spojené s realizací tohoto díla.

8./ Fotodokumentace:

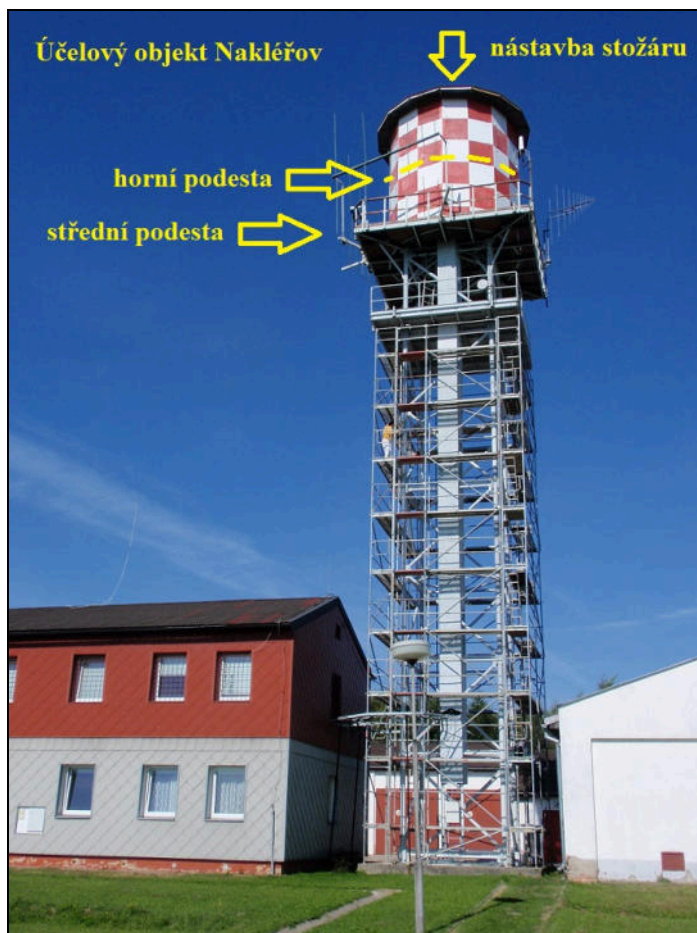


Foto č. 1 – Anténní stožár s nástavbou – celkový pohled



Foto č. 2 – Anténní stožár s nástavbou – detail střechy (pohled z výstupního otvoru na střeše)



Foto č. 3

Anténní stožár s nástavbou – detail podlahy horní podesty (pohled na horní líc)



Foto č. 4 - Anténní stožár s nástavbou – detail podlahy horní podesty (pohled na spodní líc)

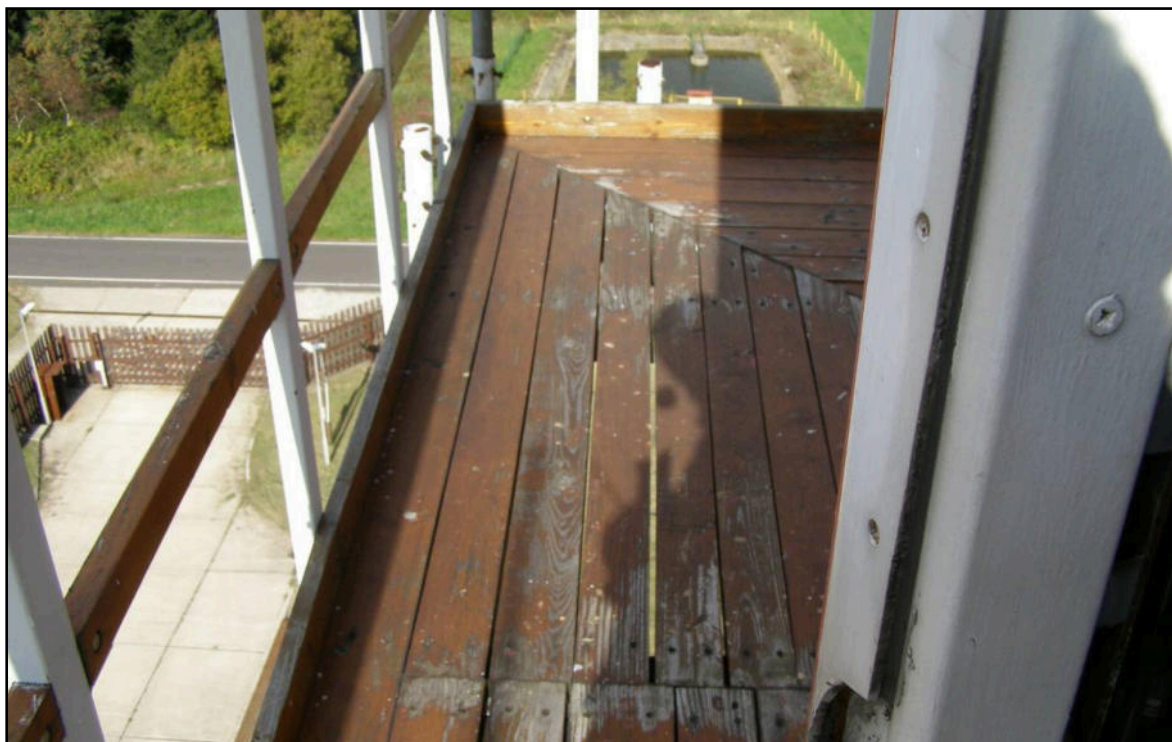


Foto č. 5 - Anténní stožár s nástavbou – detail podlahy střední podesty (pohled na horní líc)

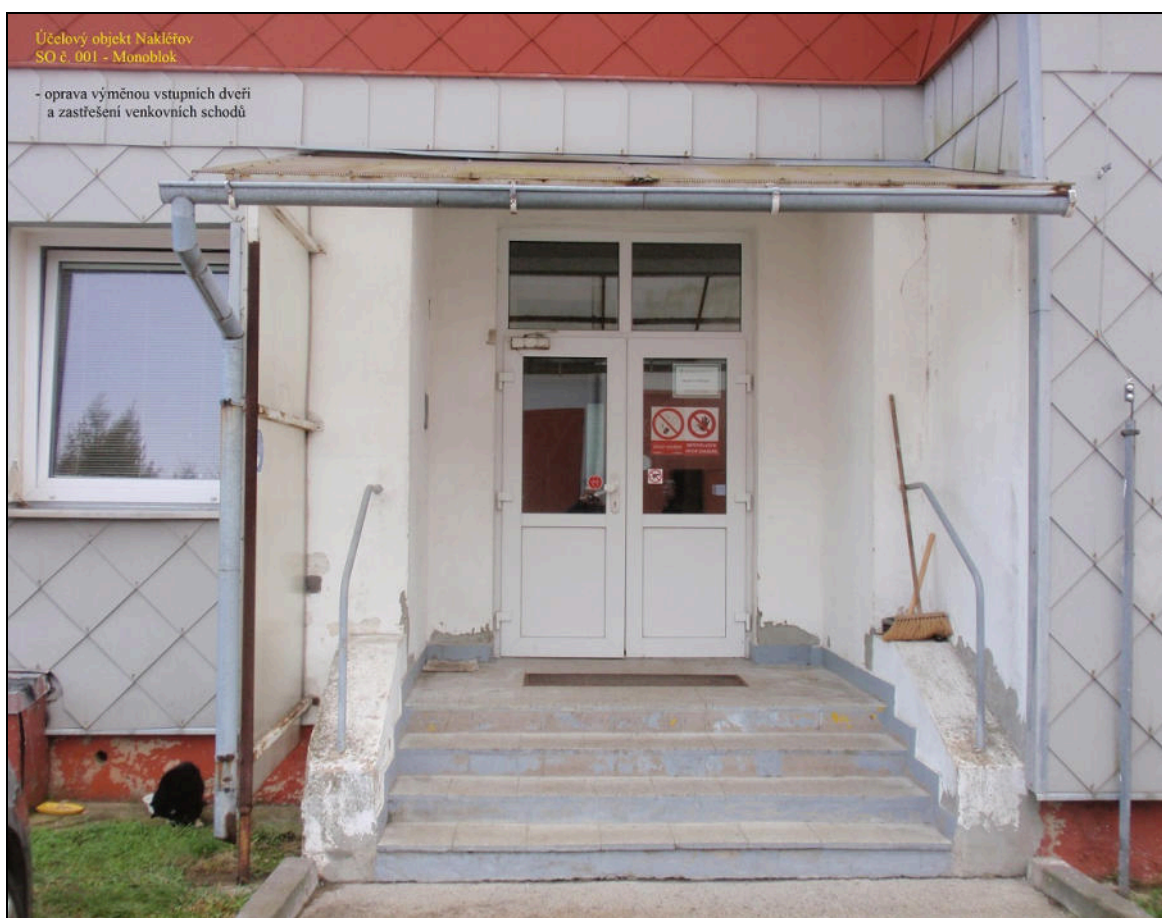
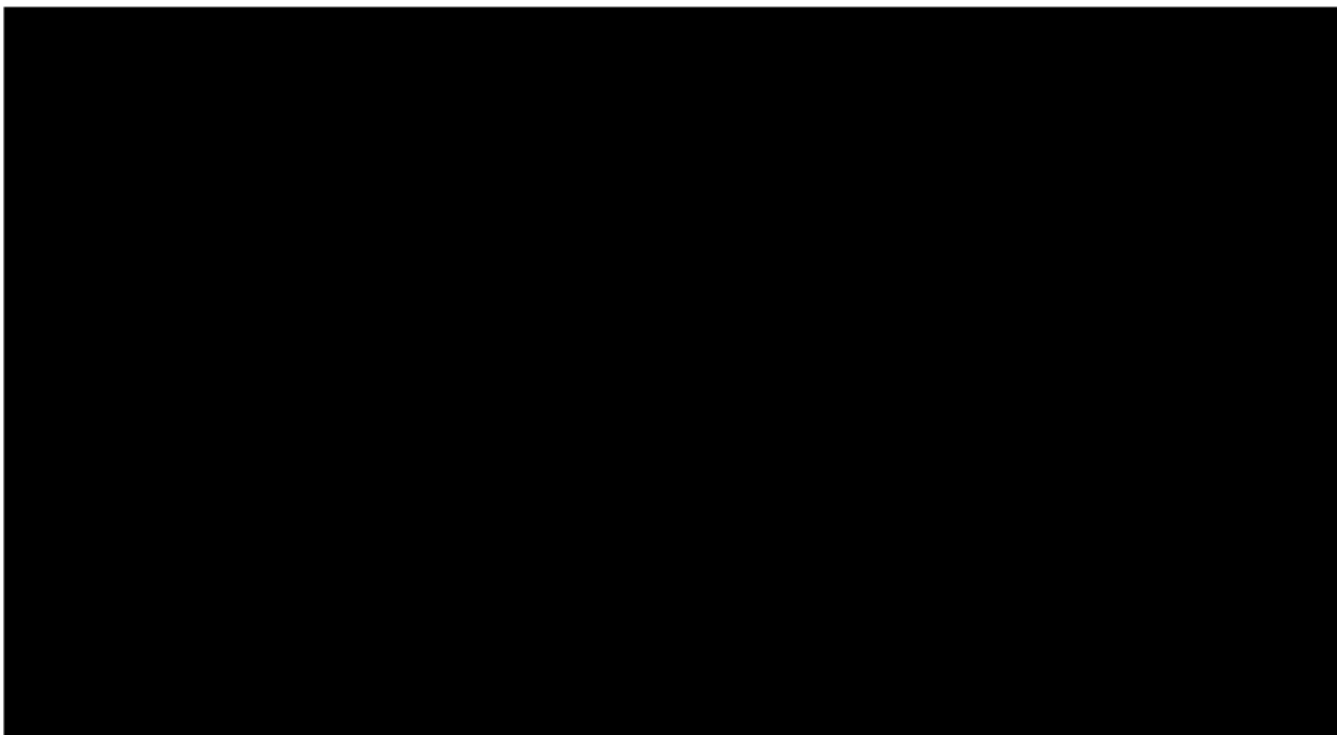


Foto č. 6 – SO č. 001 – Monoblok – výměna vstupních dveří včetně zastřešení venkovních schodů

Tabulka vchodových dveří:



REKAPITULACE OBJEKTŮ STAVBY A SOUPISŮ PRACÍ

Kód: 04-41-01

Počet listů:12

Stavba: ÚO Nakléřov - Oprava podlah ochozů, střešní krytiny, nátěru pláště, elektroinstalace a hromosvodu

Místo: Účelový objekt Nakléřov

Datum: 25.03.2020

Zadavatel:

Projektant:

Uchazeč: IZOWEN a.s.

Zpracovatel:

Kód	Popis	Cena bez DPH [CZK]	Cena s DPH [CZK]
-----	-------	--------------------	------------------

Náklady z rozpočtů

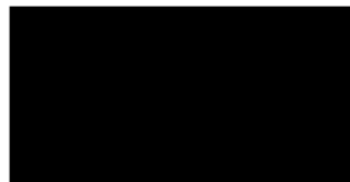
463 980,80

561 416,77

91-04-41-01- Anténní stožár - Oprava podlah ochozů, střešní krytiny, nátěru pláště, elektroinstalace a hromosvodu

91-04-41-01-02 Monoblok - Oprava elektroinstalace, vodoinstalace a obkladů v kuchyňce

91-04-41-01-03 Monoblok - Oprava výměnou vstupních dveří a ochrany před větrem



CENOVÁ NABÍDKA - REKAPITULACE STAVBY

Kód: 04-41-01

Příloha č.: 2

Počet listů: 12

Stavba: ÚO Nakléřov - Oprava podlah ochozů, střešní krytiny, nátěru pláště, elektroinstalace a hromosvodu

KSO:
Místo: Účelový objekt NakléřovCC-CZ:
Datum: 25.03.2020

Zadavatel:

IČ:
DIČ:Uchazeč:
IZOWEN a.s.IČ: 14891115
DIČ: CZ14891115

Projektant:

IČ:
DIČ:

Zpracovatel:

IČ:
DIČ:

Poznámka:

Cena bez DPH			463 980,80
---------------------	--	--	-------------------

	Sazba daně	Základ daně	Výše daně
DPH základní	21,00%	463 980,80	97 435,97
snížená	15,00%	0,00	0,00

Cena s DPH	v	CZK	561 416,77
-------------------	----------	------------	-------------------

PČ	Typ	Kód	Popis	MJ	Množství	J.cena [CZK]	Cena celkem [CZK]
D 764			Konstrukce klempířské				
23	K	712400832	Odstranění povlakové krytiny střech do 30° dvouvrstvě	m2			
	WV		28,26				
24	K	764002811	Demontáž okapového plechu do suti v krytině povlakové	m			
	WV		3,14*6,000				
25	K	vlastní 02	Výměna ocel. kladky na vysuté konzolích	kus			
26	M	vlastní 03	kladka ocelová průměr 250 mm	kus			
27	K	998764104	Přesun hmot tonážní pro konstrukce klempířské v objektech v do 36 m	t			
D 767			Konstrukce zámečnické				
28	K	767647911	Oprava a údržba dveří - výměna zámku	kus			
29	M	54926043	zámek stavební zadlabací vložkový 24026	kus			
30	M	54964150	vložka zámková cylindrická oboustranná+4 klíče	kus			
31	M	54914624	kování dveřní vrchní klika včetně štítu a montážního materiálu	kus			
D 783			Dokončovací práce - nátěry				
32	K	783000103	Ochrana podlah nebo vodorovných ploch při provádění nátěrů položením fólie	m2			
	WV		"položení fólie na spodní podestu proti úkapům barvy"				
	WV		8,000*8,000				
33	M	58124844	fólie pro malířské potřeby zakrývací tl 25μ 4x5m	m2			
	WV		64*1,05 'Přepočtené koeficientem množství				
34	K	783201403	Ometení tesařských konstrukcí před provedením nátěru	m2			
	WV		"podlaha střední podesta (horní a spodní lic)"				
	WV		(6,500*6,500)*2				
	WV		"zábradlí"				
	WV		2*(0,090+0,040)*(6,500*4)				
	WV		2*(0,060+0,035)*(6,500*4)				
	WV		2*(0,100+0,035)*(6,500*4)				
	WV		"podlaha horní podesta - (kruh - horní a spodní lic)"				
	WV		(3,14*2,6*2,6)*2				
	WV		"svislé trámy"				
	WV		16*(0,120+0,140+0,120)*3,000				
	WV		"vodorovné trámy"				
	WV		16*(0,120+0,120+0,120)*0,900				
	WV		"pohled bednění střechy - spodní lic včetně venkovního přesahu - kruh"				
	WV		(3,14*3,000*3,000)				
	WV		"výzluhy bednění"				
	WV		16*(0,150+0,050+0,150)*3,000				
	WV		3,14*3,000*3,000				
35	K	783218111	Lazurovací dvojnásobný syntetický nátěr tesařských konstrukcí, barva tmavá hnědá	m2			
	WV		214,157				
36	K	783223111	Jednásobný napouštěcí akrylátový fungicidní nátěr tesařských konstrukcí	m2			
	WV		"bednění na sřeše nástavby stožáru"				
	WV		28,26				
37	K	783301303	Bezoplachové odrezivění zámečnických konstrukcí	m2			
	WV		"kovové dveře na ochoz"				
	WV		2*(0,800*2,000)				
38	K	783314201	Základní antikorozní jednásobný syntetický standardní nátěr zámečnických konstrukcí	m2			
39	K	783317101	Krycí jednásobný syntetický standardní nátěr zámečnických konstrukcí	m2			
40	K	783401401	Ometení klempířských konstrukcí před provedením nátěru	m2			
	WV		"svislé opláštění nástavby pro antény na vrcholu stožáru"				
	WV		16*(1,020*6,100)				
41	K	783415101	Mezinátěr syntetický jednásobný mezinátěr klempířských konstrukcí - červenobílá čtverce	m2			
42	K	783417101	Krycí jednásobný syntetický nátěr klempířských konstrukcí - červenobílá čtverce	m2			
D M			Práce a dodávky M				
43	K	997006512	Vodorovné doprava suti s naložením a složením na skládku do 1 km	t			
44	K	997006519	Příplatek k vodorovnému přemístění suti na skládku ZKD 1 km přes 1 km , (10 km)	t			
45	K	997013802	Poplatek za uložení stavebního odpadu na skládce (skládkovné)	t			

KRYCÍ LIST SOUPISU PRACÍ

Stavba:

ÚO Nakléřov - Oprava podlah ochozů, střešní krytiny, nátěru pláště, elektroinstalace a hromosvodu

Objekt:

91-04-41-01-02 - Monoblok - Oprava elektroinstalace, vodoinstalace a obkladů v kuchyňce

KSO:

Místo: Účelový objekt Nakléřov

CC-CZ:

Datum: 25.03.2020

Zadavatel:

IČ:

DIČ:

Uchazeč:

IZOWEN a.s.

IČ:

14891115

DIČ:

CZ14891115

Projektant:

IČ:

DIČ:

Zpracovatel:

IČ:

DIČ:

Poznámka:

Cena bez DPH

DPH základní
snižovaná

Cena s DPH

SOUPIS PRACÍ

Stavba: ÚO Nakléřov - Oprava podlah ochozů, střešní krytiny, nátěru pláště, elektroinstalace a hromosvodu

Objekt: 91-04-41-01-02 - Monoblok - Oprava elektroinstalace, vodoinstalace a obkladů v kuchyňce

Místo: Účelový objekt Nakléřov

Datum: 25.03.2020

Zadavatel:

Projektant:

Uchazeč: IZOWEN a.s.

Zpracovatel:

PČ	Typ	Kód	Popis	MJ	Množství	J.cena [CZK]	Cena celkem [CZK]
----	-----	-----	-------	----	----------	--------------	-------------------

Náklady soupisu celkem

D	PSV		Práce a dodávky PSV				
D	725		Zdravotechnika - zařizovací předměty				
1	K	725210821	Demontáž umyvadel bez výtokových armatur	soubor			
2	K	725211602	Umyvadlo keramické bílé šířky 550 mm bez krytu na sifon připevněné na stěnu šrouby	soubor			
3	K	725291211	Doplňky zařízení koupelen a záchodů mydelník jednoduchý plast.	soubor			
4	K	725530823	Demontáž ohřivač elektrický do 200 litrů	soubor			
5	K	725532114	Elektrický ohřivač zásobníkový akumulární závěsný svislý 80 l / 3 kW	soubor			
6	K	725821316	Baterie dřezová nástěnná 150mm páková s otáčivým plochým ústím a délkou ramínka 300 mm včetně materiálu	soubor			
7	K	725829121	Montáž baterie umyvadlové nástěnné pákové a klasické ostatní typ	kus			
8	M	RAF.RI1005	baterie umyvadlová kovová kolečka 150mm	kus			
9	K	725861102	Zápachová uzávěrka pro umyvadla DN 40	kus			
10	K	998725101	Přesun hmot tonážní pro zařizovací předměty v objektech v do 6 m	t			
D	735		Elektro - otopná tělesa				
11	K	vlastní 001	Demontáž otopné těleso deskové elektrické přímotopné, 230 V, do 3000 W	kus			
12	K	vlastní 002	Otopné těleso deskové elektrické přímotopné, 230V, příkon 2000 W, IP 24, montáž na zeď, s vypínačem, s termostatem,	kus			
D	741		Elektroinstalace - silnoproud				
13	K	741111901	Výměna lišt z plastu šířky do 60 mm	m			
14	M	34571005	lišta elektroinstalační hranatá bílá 25 x 20	m			
15	K	741122232	Montáž kabel Cu plný kulatý žíla 5x4,0 až 6 mm ² uložený volně (CYKY)	m			
16	M	34111098	kabel silový s Cu jádrem 1 kV 5x4,0 mm ²	m			
17	K	741310921	Výměna vypínačů vestavných 2A kolébkových, tlačítkových nebo páčkových	kus			
	ww		světelný vypínač 230V pod omítku				
	w		1				
18	M	vlastní 01	Vypínač světelný 230V pod omítku	kus			
19	K	741311817	Demontáž spínačů nástěnných normálních do 10 A šroubových bez zachování funkčnosti přes 4 svorky	kus			
	ww		1				
20	K	741310401	Montáž spínač tří/čtyřpólový nástěnný do 16 A prostřední normální	kus			
	ww		1				
21	M	10.069.903	Kombinace sporáková pod om. do 400V	kus			
22	K	741313001	Montáž zásuvka (polo)zapuštěná bezšroubové připojení 2P+PE se zapojením vodičů	kus			
23	M	34555121	zásuvka 2násobná 16A bílá	kus			
24	K	741320105	Montáž jistič jednopólový nn do 25 A ve skříní	kus			
25	M	35822600	jistič 3-pól. C - Ir = 16 A, třmen. svorky pro 2,5-95 mm ²	kus			
26	K	741371821	Demontáž osvětlovacího modulového systému zářivkového délky do 1100 mm bez zachováním funkčnosti	kus			
27	K	741371005	Montáž svítidlo zářivkové bytové stropní přisazené 2 zdroje s krytem	kus			

PČ	Typ	Kód	Popis	MJ	Množství	J.cena [CZK]	Cena celkem [CZK]
28	M	34823739	svítidlo zářivkové interiérové s kompenzací, barva bílá, 2x18W, délka 1000 mm, s krytem, kompletní včetně světelných zdrojů	kus			
29	K	741810001	Celková prohlídka elektrického rozvodu a zařízení do 100 000,- Kč	kus			
30	K	998741101	Přesun hmot tonážní pro silnoproud v objektech v do 6 m	t			
	D	748	Elektromontáže - osvětlovací zařízení a svítidla				
31	K	748121112	Montáž svítidlo zářivkové bytové přisazené na strop 2 zdroje s krytem,	kus			
32	M	348121100	svítidlo zářivkové nástěnné 2x18W, IP43	kus			
33	M	34751304	zářivka trubice 18W	kus			
	D	751	Vzduchotechnika				
34	K	751111811	Demontáž ventilátoru axiálního nízkotlakého kruhové potrubí D do 200 mm	kus			
35	K	751537011	Mtž potrubí ohebného neizol z Al laminátové hadice D do 100 mm	m			
36	M	vlastní 003	hadice průměr 100 mm, AL, ohebná, vzduchotechnická k digestořím	kus			
37	K	vlastní 004	Montáž el. digestoře ke sporáku včetně zapojení el. kabelu, šířka do 600 mm, (vlastní materiál zadavatele)	kus			
	D	766	Konstrukce truhlářské				
38	K	766692912	Výměna parapetních desek dřevěných, laminovaných šířky do 30 cm délky do 1,6 m	kus			
39	M	60794102	deska parapetní dřevotřísková vnitřní 260x1200mm, bílá	m			
40	K	766811115	Montáž korpusu kuchyňských skříněk spodních na nožičky šířky do 600 mm	kus			
41	M	60721520	skříňka spodní dřevotřísková typ S třída E1 jakost I. tl 18mm, šířka 600mm, s dvířky nebo zásuvkami	kus			
42	K	766811151	Montáž korpusu kuchyňských skříněk horních na stěnu šířky do 600 mm	kus			
43	M	60721520.1	skříňka horní dřevotřísková typ S třída E1 jakost I. tl 18mm, šířka 600mm, s dvířky	kus			
44	K	766811212	Montáž kuchyňské pracovní desky bez výřezu délky do 2000 mm	kus			
45	M	60722288	deska dřevotřísková laminovaná 600x2800mm tl 32mm	m2			
46	K	766811223	Příplatek k montáži kuchyňské pracovní desky za usazení dřezu	kus			
47	M	55231084	dřez nerez vestavný matný 775x480mm	kus			
48	M	55161002	souprava odtoková 6/4 pro dřez	sada			
49	K	998766101	Přesun hmot tonážní pro konstrukce truhlářské v objektech v do 6 m	t			
	D	783	Dokončovací práce - nátěry				
50	K	783101201	Hrubé obroušení podkladu truhlářských konstrukcí před provedením nátěru	m2			
	vv		výdejní okénko - 2 kusy				
	vv		2*(1,16+1,16+1,16)*0,15				
	vv		2*(1,16+1,16+1,16)*0,15				
51	K	783122131	Plošné (plně) tmelení truhlářských konstrukcí včetně přebroušení disperzním tmelem	m2			
52	K	783132211	Výsekání stávajícího sklenářského tmele ze sklenářských výplní	m			
	vv		1,16*6				
	vv		1,16*6				
53	K	783168211	Lakovací dvojnásobný olejový nátěr truhlářských konstrukcí s mezibroušením	m2			
	vv		2,088				
	D	784	Dokončovací práce - malby a tapety				
54	K	784121001	Oškrabání malby v místnostech výšky do 3,80 m	m2			
	vv		kuchyňka				
	vv		2*(4,6+2,4)*1,1+(4,6*2,4)				
	vv		2*(1,0*1,1)				
55	K	784181111	Základní silikátová jednonásobná penetrace podkladu v místnostech výšky do 3,80m	m2			
	vv		28,64				
56	K	784221101	Dvojnásobné bílé malby ze směsí za sucha dobře otěruvzdorných v místnostech do 3,80 m	m2			
	vv		28,64				
57	K	784161001	Tmelení spar a rohů šířky do 3 mm akrylátovým tmelem v místnostech výšky do 3,80 m	m			

PČ	Typ	Kód	Popis	MJ	Množství	J.cena [CZK]	Cena celkem [CZK]
58	K	784171001	Oleповání vnitřních ploch páskou v místnostech výšky do 3,80 m	m			
59	M	58124838	páska maskovací kreповá pro malířské potřeby š 50mm	m			
	vv		30*1,05 *Přepočtené koeficientem množství				
60	K	784171101	Zakrytí vnitřních podlah včetně pozdějšího odkrytí	m2			
	vv		4,600*2,400				
61	M	58124842	fólie pro malířské potřeby zakrývací tl 7μ 4x5m	m2			
	vv		11,04*1,05 *Přepočtené koeficientem množství				
62	K	784171111	Zakrytí vnitřních ploch stěn v místnostech výšky do 3,80 m	m2			
	W		okno				
	W		1,2*1,4				
	W		výdejní okénka				
	W		2*(1,2*1,2)				
63	M	58124842	fólie pro malířské potřeby zakrývací tl 7μ 4x5m	m2			
	vv		4,56*1,05 *Přepočtené koeficientem množství				
	D	786	Dokončovací práce - čalounické úpravy				
64	K	786624111	Montáž lamelové žaluzie do oken zdvojených dřevěných otevíravých, sklápěcích a vyklápěcích	m2			
	W		venkovní okno				
	W		0,9*1,2				
65	M	61140992	žaluzie vnitřní lamelová manuálně ovládaná střešních oken rozměru do 940x1200mm	kus			
	D	787	Dokončovací práce - zasklívání				
66	K	787600801	Vysklívání oken a dveří plochy do 1 m2 skla plochého	m2			
	W		(1,16*0,6)*2				
	W		(1,16*0,6)*2				
67	K	787612224	Zasklívání oken a dveří pevných s pod(zat)melením sklem válcovaným tl do 4 mm	m2			
68	K	998787101	Přesun hmot tonážní pro zasklívání v objektech v do 6 m	t			
	D	M	Práce a dodávky M				
69	K	997006512	Vodorovné doprava suti s naložením a složením na skládku do 1 km	t			
70	K	997006519	Příplatek k vodorovnému přemístění suti na skládku ZKD 1 km přes 1 km , (10 km)	t			
71	K	997013802	Poplatek za uložení stavebního odpadu na skládce (skládkovné)	t			

KRYCÍ LIST SOUPISU PRACÍ

Stavba:

ÚO Nakléřov - Oprava podlah ochozů, střešní krytiny, nátěru pláště, elektroinstalace a hromosvodu

Objekt:

91-04-41-01-03 - Monoblok - Oprava výměnou vstupních dveří a ochrany před větrem

KSO:

Místo: Účelový objekt Nakléřov

CC-CZ:

Datum: 25.03.2020

Zadavatel:

IČ:

DIČ:

Uchazeč:

IZOWEN a.s.

IČ:

14891115

DIČ:

CZ14891115

Projektant:

IČ:

DIČ:

Zpracovatel:

IČ:

DIČ:

Poznámka:

Cena bez DPH

DPH základní
snížená

Cena s DPH

SOUPIS PRACÍ

Stavba: ÚO Nakléřov - Oprava podlah ochozů, střešní krytiny, nátěru pláště, elektroinstalace a hromosvodu

Objekt: 91-04-41-01-03 - Monoblok - Oprava výměnou vstupních dveří a ochrany před větrem

Místo: Účelový objekt Nakléřov

Datum: 25.03.2020

Zadavatel:

Projektant:

Uchazeč: IZOWEN a.s.

Zpracovatel:

PČ	Typ	Kód	Popis	MJ	Množství	J.cena [CZK]	Cena celkem [CZK]
----	-----	-----	-------	----	----------	--------------	-------------------

Náklady soupisu celkem

D	HSV		Práce a dodávky HSV				
D	2		Zakládání				
1	K	275313611	Základové patky z betonu tř. C 16/20	m3			
D	9		Ostatní konstrukce a práce, bourání				
2	K	968072356	Vybourání rámu vchodových dveří pl. nad 4 m2	m2			
	vv		2*(1,600*2,700)				
D	766		Konstrukce truhlářské				
3	K	766622115	Montáž vchodových dveří plochy do 5 m2 výšky do 2,7 m s rámem do zdíva	m2			
	vv		2*(1,600*2,700)				
4	M	61140049.1	dveře vchodové, hliníkové, dvoukřídlé, otevíravé, rozměr 160 x 270 cm s nadsvětlíkem, dvojsklo průhledné, Uw max. 0,95 W/m2K, stavební hloubka rámu min. 80 mm, s elektrickým zámkem, další popis v příloze č.1 "Upřesnění podmínek"	kus			
5	M	61140049.6	dveře vchodové, hliníkové, dvoukřídlé, otevíravé, rozměr 160 x 270 cm s nadsvětlíkem, dvojsklo průhledné, Uw max. 0,95 W/m2K, stavební hloubka rámu min. 80 mm, další popis v příloze č.1 "Upřesnění"	kus			
6	M	54917255	samoavírač dveří hydraulický	kus			
	vv		2				
7	K	766691914	Vyvěšení nebo vyvěšení dřevěných křidel dveří	kus			
	vv		2*2				
8	K	998766101	Přesun hmot tonážní pro konstrukce truhlářské v objektech v do 6 m	t			
D	6		Úpravy povrchů, podlahy a osazování výplní				
9	K	619995001	Začištění omítek kolem oken, dveří, podlah nebo obkladů	m			
	vv		2*(1,600+(2*2,700))				
D	784		Dokončovací práce - malby a tapety				
10	K	784181101	Základní akrylátová jednonásobná penetrace podkladu v místnostech výšky do 3,80m	m2			
	vv		"zádveří"				
	vv		2*(2,000+1,900)*2,800+(2,000*1,900)				
11	K	784221101	Dvojnásobné bílé malby ze směsi za sucha dobře otěruvzdorných v místnostech do 3,80 m	m2			
	vv		25,64				
D	PSV		Práce a dodávky PSV				
D	767		Konstrukce zámečnické				
12	K	767893811	Demontáž stříšek nad vstupy s výplní z umělých hmot	m2			
	vv		3,200*1,500				
13	K	767893831	Demontáž bočních stěn u vstupů s výplní z umělých hmot	kus			
	vv		1,500*2,750				
14	K	767893112	Montáž stříšek nad vstupy rovných, výplň z umělých hmot, šířky 3,2 m	kus			
15	M	28319020	Vchodová stříška rovná, 3,200 x 1,500 m kotvená pomocí konzol, hliníkový rám, výplň desky dutinkový polykarbonát	kus			
16	K	767893112.1	Montáž bočních stěn u vstupu, rovných, výplň z umělých hmot šířky 1,5 m	kus			
17	M	28319020.1	Stěna boční u vstupu, 1,500 x 2,750 m, rovná, kotvená pomocí konzol a stojen, hliníkový rám, výplň desky dutinkový polykarbonát	kus			

PČ	Typ	Kód	Popis	MJ	Množství	J.cena [CZK]	Cena celkem [CZK]
	D	M	Práce a dodávky M				
18	K	997006512	Vodorovné doprava suti s naložením a složením na skládku do 1 km	t			
19	K	997006519	Příplatek k vodorovnému přemístění suti na skládku ZKD 1 km přes 1 km , (10 km)	t			
20	K	997013813	Poplatek za uložení na skládce (skládkovné) stavebního odpadu z plastických hmot kód odpadu 170 203	t			
21	K	vlastní 001	Přeprava vytěženého kovového šrotu do skladu objednavatele (Nakléřov - Litoměřice, vozidlo dodávka do 3,5 t, vzdálenost 45 km)	km			

SOUPIS PRACÍ

Stavba: ÚO Nakléřov - Oprava podlah ochozů, střešní krytiny, nátěru pláště, elektroinstalace a hromosvodu

Objekt: 91-04-41-01-01 - Anténní stožár - Oprava podlah ochozů, střešní krytiny, nátěru pláště, elektroinstalace a hromosvodu

Místo: Účelový objekt Nakléřov

Datum: 25.03.2020

Zadavatel:

Projektant:

Uchazeč: IZOWEN a.s.

Zpracovatel:

PČ	Typ	Kód	Popis	MJ	Množství	J.cena [CZK]	Cena celkem [CZK]
----	-----	-----	-------	----	----------	--------------	-------------------

Náklady soupisu celkem

D	PSV		Práce a dodávky PSV				
D	712		Povlakové krytiny				
1	K	712461705	Provedení povlakové krytiny střech do 30° plastovou fólií, lepenou nebo svařovanou horkým vzduchem, upevnění hydroizol. systému mechanickým certifikovaným kotevním systémem schváleným výrobcem použité střešní fólie	m2			
	W		"střeška nástavby stožáru - (kruh)"				
	W		3,14*3,000*3,000				
2	M	283220120	fólie hydroizolační střešní FATRAFOL 810 tl 1,5 mm š 1300 mm šedá	m2			
	W		28,26				
	W		28,26*1,1 *Přepočtené koeficientem množství				
3	K	712363307	fóliové plechy ALKORPLAN délky do 2 m OKAPNICE široká rš 250 mm - Povlakové krytiny střech do 30°	kus			
	W		"střeška nástavby stožáru"				
	W		16				
4	K	712491171	Provedení povlakové krytiny střech do 30° - podkladní textilní vrstvy	m2			
	W		28,26				
5	M	693112290	textilie netkaná MOKRUTEX HQ PES 300 g/m2	m2			
	W		31,086				
6	K	vlastní 01	Výměna zábrany proti zalétávání ptactva pod střechem	m			
7	M	KMB.BSKSCE75	Ochranný pás proti ptákům š. 100 mm plast. černý	m			
	W		"střeška nástavby stožáru"				
	W		3,14*6,000				
8	K	998712104	Přesun hmot tonážní tonážní pro krytiny povlakové v objektech v do 36 m	t			
D	741		Elektroinstalace - silnoproud				
9	K	741420902	Výměna držáků, svorek nebo drátu hromosvodů	kus			
10	M	35441860	svorka FeZn k jímací tyči - 4 šrouby	kus			
11	M	35441875	svorka křížová pro vodič D 6-10 mm	kus			
12	M	35441050	tyč jímací s kovaným hrotem 1000 mm FeZn	kus			
13	M	35433408	podložka cupalová AL-CU M10	kus			
14	M	35441550	podpěra vedení FeZn na lepenkovou krytinu a eternit 100 mm	kus			
15	M	35442102	stříška ochranná dolní Cu	kus			
16	M	35441072	drát pro hromosvod FeZn D 8mm	kg			
17	K	740991100	Celková prohlídka bleskosvodu včetně vypracování revizní zprávy	kus			
D	762		Konstrukce tesařské				
18	K	762341811	Demontáž bednění střech z prken, (oprava do 5% z celkové plochy)	m2			
	W		1,413				
19	K	762343912	Zabednění otvorů ve střeše prkny tl do 32mm plochy jednotlivě do 4 m2, (oprava do 5% z celkové plochy)	m2			
	W		1,413				
20	K	762521931	Výřezání části podlahy z prken nebo fošen tl přes 32 mm bez polštářů plochy jednotlivě do 0,25 m2	m			
	W		"podlaha venkovního ochozu"				
	W		0,15*1,50				
21	K	762523941	Doplnění části podlah z prken nebo fošen tl přes 32 mm plochy jednotlivě do 0,25 m2, buk nebo dub	m2			
22	K	998762104	Přesun hmot tonážní pro kce tesařské v objektech v do 36 m	t			

KRYCÍ LIST SOUPISU PRACÍ

Stavba:

ÚO Nakléřov - Oprava podlah ochozů, střešní krytiny, nátěru pláště, elektroinstalace a hromosvodu

Objekt:

91-04-41-01-01 - Anténní stožár - Oprava podlah ochozů, střešní krytiny, nátěru pláště, elektroinstalace a hromosvodu

KSO:

Místo: Účelový objekt Nakléřov

CC-CZ:

Datum: 25.03.2020

Zadavatel:

IČ:

DIČ:

Uchazeč:

IZOWEN a.s.

IČ:

14891115

DIČ:

CZ14891115

Projektant:

IČ:

DIČ:

Zpracovatel:

IČ:

DIČ:

Poznámka:

Cena bez DPH

DPH základní
snížená

Cena s DPH

PODMÍNKY BEZPEČNOSTI A OCHRANY ZDRAVÍ PŘI PRÁCI, POŽÁRNÍ OCHRANY A OCHRANY ŽIVOTNÍHO PROSTŘEDÍ NA STAVENIŠTI

I. Předmět úpravy

1. Podmínky bezpečnosti a ochrany zdraví při práci, požární ochrany a ochrany životního prostředí (dále jen „Podmínky“) určují některé části obsahu smlouvy o dílo (dále jen „smlouva“) a doplňují ji. Odchylná ujednání ve smlouvě mají přednost před zněním Podmínek.
2. Pokud z povahy plnění zhotovitele vyplývá, že se výkony, činnosti nebo jiné povinnosti stanovené v těchto Podmínkách nevztahují k jeho předmětu, platí, že se příslušná ustanovení těchto Podmínek pro plnění zhotovitele také nepoužijí.

II. Bezpečnost a ochrana zdraví při práci na staveništi

1. Zhotovitel je povinen dodržovat právní a ostatní předpisy o bezpečnosti a ochraně zdraví při práci (dále jen „BOZP“). Přitom se zavazuje dbát též pokynů objednatele.
2. Zjistí-li objednatel, že zaměstnanci zhotovitele nebo jiné osoby, které se zdržují s vědomím zhotovitele na staveništi (pracovišti), porušují povinnosti v oblasti BOZP, má objednatel právo vyzvat zhotovitele, aby podle pokynů objednatele zjednal bezodkladně nápravu.
3. V případě více zhotovitelů, jsou zhotovitelé povinni se před zahájením plnění vzájemně písemně informovat o rizicích možného ohrožení života a zdraví při provádění plnění podle smlouvy a plnění na ně navazujících nebo s ním souvisejících, o opatřeních přijatých k ochraně před působením těchto rizik, která se týkají poskytování plnění a staveniště (pracoviště), seznámit se s umístěním prostředků první pomoci, traumatologickým plánem a ostatní dokumentací o BOZP na staveništi (pracovišti).
4. Zhotovitel se zavazuje před zahájením plnění svého závazku poskytnout svým zaměstnancům a jiným osobám, které se zdržují s jeho vědomím na staveništi (pracovišti) vhodné a přiměřené informace a pokyny k zajištění BOZP a o přijatých opatřeních, zejména ke zdolávání požárů, poskytnutí první pomoci a postupu při mimořádných událostech na staveništi (pracovišti).
5. Na základě výzvy objednatele je zhotovitel povinen předložit objednateli doklady o školení v oblasti BOZP a odborné způsobilosti svých zaměstnanců a jiných osob, které se s jeho vědomím zdržují na staveništi (pracovišti).
6. Zhotovitel a jiné osoby zdržující se s jeho vědomím na staveništi (pracovišti) smějí používat pouze bezpečná elektrická nebo jiná zařízení v souladu s právními předpisy o technických požadavcích na výrobky a jsou povinni předložit objednateli na jeho žádost doklady o jejich revizích nebo jiné doklady osvědčující splnění podmínek pro jejich bezpečný provoz.
7. Provizorní osvětlení, přívody elektrické energie nebo instalace musí zhotovitel zřízovat, udržovat a provozovat v souladu s příslušnými právními předpisy a platnými normami.

8. Zhotovitel je v souladu s předpisy o BOZP povinen souvisle oplotit staveniště, popřípadě jeho samostatnou část, pokud jejich oplocení nezajišťuje objednatel. Oplocení je zhotovitel povinen udržovat do doby splnění závazku zhotovitele podle smlouvy.
9. Zaměstnanci zhotovitele se mohou zdržovat jen na pracovištích nebo v prostorech staveniště, ve kterých plní pracovní povinnosti při plnění závazku zhotovitele a ohledně nichž obdrželi od zhotovitele informace a pokyny o BOZP; přitom používají pouze přístupové cesty určené objednatelem.
10. Sklárky a místa pro uložení materiálu smí zhotovitel zřídit jen v prostorách určených k tomu objednatelem, a to způsobem odpovídajícím předpisům o BOZP,
11. Každý pracovní úraz zaměstnance zhotovitele na staveništi (pracovišti) se zhotovitel zavazuje neprodleně oznámit též určenému zástupci objednatele a umožnit objednateli účast při zjišťování příčin a okolností takového pracovního úrazu. Zhotovitel rovněž objednateli předá opis záznamu o pracovním úrazu, a jde-li o pracovní úraz, o němž se záznam nepožizuje, písemně sdělí objednateli údaje o takovém pracovním úrazu v rozsahu obdobném údajům uvedeným v záznamu o pracovním úrazu. Ujednáním podle tohoto odstavce nejsou dotčeny povinnosti zhotovitele podle právních předpisů o evidenci a registraci pracovních úrazů.
12. Zhotovitel je povinen zajistit, aby se jeho zaměstnanci na staveništi (pracovišti) zdrželi požívání alkoholu, návykových, omamných nebo psychotropních látek a vstupu na staveniště (pracoviště) pod jejich vlivem. Smluvní strany sjednávají, že objednatel má právo provést dechovou zkoušku ke zjištění přítomnosti alkoholu a zhotovitel je povinen mu to u zaměstnanců zhotovitele umožnit. Zhotovitel je povinen zaměstnance, který vstoupil na staveniště (pracoviště) pod vlivem alkoholu, návykových, omamných nebo psychotropních látek nebo je na staveništi (pracovišti) požívá, anebo zaměstnance, který se odmítl podrobit dechové zkoušce, vykázat ze staveniště (pracoviště).
13. Práva a povinnosti sjednané podle předchozích odstavců tohoto článku ohledně zaměstnanců zhotovitele platí obdobně i ve vztahu k jiným osobám, které se prostřednictvím zhotovitele podílejí na plnění smlouvy nebo se s jeho vědomím zdržují na staveništi (pracovišti).

III. Požární ochrana

1. Zhotovitel je povinen dodržovat právní nebo jiné předpisy o požární ochraně (dále jen „PO“) a dbát pokynů objednatele v oblasti PO na staveništi (pracovišti).
2. Zhotovitel se zavazuje stanovit protipožární opatření na staveništi (pracovišti), před zahájením plnění proškolit v oblasti PO své zaměstnance a jiné osoby, které se jeho prostřednictvím podílejí na plnění smlouvy, jakož i provádět na předaném staveništi (pracovišti) kontrolní činnost v rozsahu podle právních předpisů o PO.
3. O každém požáru vzniklém na staveništi (pracovišti) zhotovitel bez zbytečného odkladu písemně vyrozumí objednatele. Tím není dotčena povinnost zhotovitele ohlásit jej hasičskému záchrannému sboru a příslušným orgánům veřejné moci ani jiné povinnosti vyplývající z právních nebo jiných předpisů o PO.
4. Při provozování činností nebo zařízení se zvýšeným požárním nebezpečím zhotovitel odpovídá za jejich požární zabezpečení, zejména zamezením vzniku nebezpečí požáru, odstraněním hořlavých látek, hasicími prostředky, požárním dozorem a zřízením dostatečných únikových cest.
5. Zhotovitel rovněž zajišťuje následný dozor po ukončení prací s otevřeným ohněm nebo jiných činností se zvýšeným nebezpečím vzniku požáru v rozsahu podle právních předpisů o PO a příslušných českých technických norem.

IV. Ochrana životního prostředí

1. Zhotovitel přijme veškerá opatření k omezení hlučnosti způsobené jeho činností na staveništi (pracovišti) v souladu s právními předpisy a dále opatření k účinné ochraně spodních vod, podzemních toků, drenáží nebo jiných zdrojů vody na staveništi (pracovišti) a na přilehlých pozemcích před znečištěním.
2. Zhotovitel je povinen udržovat pořádek a čistotu na staveništi (pracovišti) a na přístupových cestách na staveništi (pracovišti), průběžně odstraňovat odpad a nečistoty, které vznikly při plnění jeho závazku, technickými opatřeními zabránit jejich pronikání mimo staveništi (pracovišti) a zajistit jejich uložení a likvidaci podle právních předpisů o odpadech. Na žádost objednatele je zhotovitel povinen předložit objednateli doklady o splnění povinností vyplývajících z právních předpisů o odpadech v souvislosti s plněním jeho závazku. Na staveništi (pracovišti) se nesmějí žádné odpady spalovat.
3. Na staveništi je zhotovitel povinen dodržovat ustanovení zákona č. 185/2001 Sb., o odpadech, ve znění pozdějších předpisů a prováděcích vyhlášek č. 381, 383 a 376 z roku 2001. Tříděné odpady smí zhotovitel ukládat pouze do obalů a prostředků k tomu určených.
4. Nesplní-li zhotovitel ani v dodatečně přiměřené lhůtě stanovené objednatelem povinnosti v oblasti udržování čistoty na staveništi (pracovišti) a na přístupových cestách k němu nebo nakládání s odpady, je objednatel oprávněn tyto povinnosti splnit sám nebo třetí osobou na náklady zhotovitele.
5. Zhotovitel se zavazuje zajistit vozidla a stavební stroje používané při plnění jeho závazku proti úniku provozních náplní do půdy nebo vod a neponechávat zbytečně v chodu spalovací motory. Zhotovitel se zdrží v maximální možné míře údržby vozidel nebo stavebních strojů a doplňování provozních náplní na staveništi (pracovišti). Nepřevozní stacionární techniku a prostředky smí zhotovitel doplňovat pouze za dodržení ustanovení ČSN 650201 a 650202.
6. Zhotovitel se zavazuje nakládat s chemickými látkami a chemickými přípravky na staveništi (pracovišti) způsobem odpovídajícím právním předpisům o chemických látkách a chemických přípravcích. Na výzvu objednatele je zhotovitel povinen poskytnout objednateli seznam nebezpečných chemických látek a chemických přípravků, s nimiž při plnění svého závazku nakládá, jakož i kopie bezpečnostních listů, popřípadě doklady o školení zhotovitele nebo jeho zaměstnanců autorizovanou osobou, vyžaduje-li se podle právních předpisů.
7. Zhotovitel je povinen při provádění díla dodržovat právní předpisy o ochraně přírody a krajiny a zdržet se poškození dřevin, popřípadě jiných porostů. Povolení ke kácení dřevin, určených podle projektové dokumentace k odstranění, projedná s příslušnými orgány veřejné správy dle pokynů objednatele. Objednatel je povinen k tomu zhotoviteli vystavit plnou moc nebo její vystavení zajistit.

Zhotovitel se zavazuje s těmito podmínkami prokazatelně seznámit všechny osoby podílející se jeho prostřednictvím na plnění smlouvy a písemně je zavázat k jejich dodržování. Tím není dotčena jeho odpovědnost za dodržování těchto podmínek.