

Poutka – v pase.

Pás – šíře 4,5 cm se sponou, prošitý 2x.

Prošití - v kraji + 1,5 cm od kraje - lišta, přední kraj, línec, členění rukávu, pás, v kraji - nárameníky.

Knoflíky - 2,5 cm od kraje vel.40/stříbřité CS/ -3ks, vel.24/stříbřité CS/- 4 ks rukávy, vel.24 /umělohmotné/-4x +1 nárameník + protiknoflík nárameníku

Švy - 2 cm -spodní část vrchního rukávu- pro prošití, ostatní 1cm.

Technické požadavky :

Hygienické a zdravotní nezávadnosti materiálů přicházejících do styku s pokožkou dle požadavků Metodického doporučení SZÚ č.1/2000.

Hotové výrobky musí ve všech detailech souhlasit se schváleným referenčním vzorkem, Zkouší se po stránce jakosti materiálu dle příslušné ČSN, pevnosti švů, počtu stehů, rozměrů, celkového provedení a vzhledu.

Pevnost švů se ověřuje napnutím švu tahem odpovídajícím pevnosti předepsaných nití. Použité nitě musí zabezpečit kvalitní spojení všech šitých částí a jeho pevnost po celou požadovanou dobu životnosti dle normy ČSN EN ISO 13935-2.

Celkový vzhled a provedení musí být bez vzhledových a konstrukčních vad, se začištěnými švy, bez zbytečných konců nití, a to jak z líce, tak i z rubu výrobků. Dodavatel musí vhodným způsobem, na vyžádání zadavatele, doložit schopnost produkovat požadované množství dané kvality v požadovaných termínech, např. referencemi o dodávkách jiným subjektům.

Oprávněný zástupce zadavatele může provést párací zkoušku, vznikne-li pochybnost o správné jakosti použitého materiálu nebo provedení. Párací zkouška se provádí pouze v nejnnutnějších případech.

Fyzikální a mechanické vlastnosti musí být zachovány po celou požadovanou dobu životnosti.

PROVEDENÍ, STŘIH A ŠITÍ :

Provedení a vypracování určuje schválený referenční vzorek a schválené TP.

Švy, prošití, střih

- počet stehů strojového šití je 5 stehů/1 cm \pm 1 steh, stehy musí být rovnoměrné bez vynechání s rovnoměrným napětím, začátky a konce strojového šití a více namáhaná místa musí být zabezpečena proti páření zpětným uzašitím v délce nejméně 1 cm, hustota stehů obnítkovanych okrajů švových záložek nastavena tak, aby nedocházelo k jejich vytřepení.

Index	Změna	Datum	Provedl	Index	Změna	Datum	Provedl
a				d			
b				e			
c				f			

MATERIÁLOVÉ LISTY

Technická specifikace vrchového materiálu, podšívek, kapsovin a kravatoviny

Tabulka č. 1 – vrchový materiál (specifikace)

- 1) Pánská uniforma – sako
- 2) Dámská uniforma - sako
- 3) Dámská uniforma – vesta
- 4) Výpustek u dámských a pánských kalhot

Poř. číslo	Parametr	Zkušební metoda	Požadovaná hodnota
1.	Materiálové složení		44% vlna, 54% polyester, 2% útkový elastan
2.	Barvy dle trichromatických souřadnic CieLab Barva tmavomodrá	Měření barev spektrofotometricky ČSN EN 105 - J03 ČSN EN 20105-A02	L = 20,23 a = 0,82 b = -6,74 povolená barevná odchylka dle 4. stupně šedé stupnice
3.	Vazba		Církas, serž
4.	Šířka tkaniny		150 cm, ±2 cm
5.	Dostava (osnova/útek) na 1 cm	ČSN EN 1049-2	36 ± 2 nitě / 22 ± 2 nitě
6.	Použitá příze	ČSN EN ISO 2060:1998	Osnova - 21 tex x 2 (česaná příze) Útek - 21 tex x 2 (česaná příze)
7.	Plošná hmotnost	ČSN EN 12127:2000	280 g/m ² ± 5%
8.	Úhel zotavení	ČSN EN ISO 22313	Min 150°
9.	Pevnost min. (N) osnova/útek	ČSN EN ISO 13934-1	800/700
10.	Posuv nitě ve švu (osnova, útek)	ČSN EN ISO 13936-2	Max. 3/3 mm
11.	Odpornost proti oděru 9 kPa	ČSN EN ISO 12947-2	Min. 30.000 otáček
12.	Stálobarevnost v chemickém čištění	ČSN EN ISO 105-D01	Osnova 4/ útek 4
	Stálobarevnost v otěru suchý	ČSN EN ISO 105-X12	Osnova 4/ útek 4
	Stálobarevnost při žehnění	ČSN EN ISO 105-X11	Osnova 4/ útek 4
	Stálobarevnost v potě	ČSN EN ISO 105-E04	Osnova 4/ útek 4

Index	Změna	Datum	Provedl	Index	Změna	Datum	Provedl
a				d			
b				e			
c				f			

Tabulka č. 2 -- vrchový materiál (specifikace)

- 1) Pánská uniforma – kalhoty
- 2) Dámská uniforma - kalhoty
- 3) Dámská uniforma – sukně
- 4) Výpustek patek, manžety u rukávů - dámská a pánská saka

Poř. číslo	Parametr	Zkušební metoda	Požadovaná hodnota
1.	Materiálové složení		44% vlna, 54% polyester, 2% útkový elastan
2.	Barvy dle trichromatických souřadnic CIELab Barva šedá	Měření barev spektrofotometricky ČSN EN 105 - J03 ČSN EN 20105-A02	L = 31,15 a = 0,13 b = -4,03 povolená barevná odchylka dle 4. stupně šedé stupnice
3.	Vazba		Církas, serž
4.	Šířka tkaniny		150 cm, ±2 cm
5.	Dostava (osnova/útek) na 1 cm	ČSN EN 1049-2	36 ± 2 nitě / 22 ± 2 nitě
6.	Použitá příze	ČSN EN ISO 2060:1998	Osnova - 21 tex x 2 (česaná příze) Útek - 21 tex x 2 (česaná příze)
7.	Plošná hmotnost	ČSN EN 12127:2000	280 g/m ² ± 5%
8.	Úhel zotavení	ČSN EN ISO 22313	Min 150°
9.	Pevnost min. (N) osnova/útek	ČSN EN ISO 13934-1	800/700
10.	Posuv nitě ve švu (osnova, útek)	ČSN EN ISO 13936-2	Max. 3/3 mm
11.	Odolnost proti oděru 9 kPa	ČSN EN ISO 12947-2	Min. 30.000 otáček
12.	Stálobarevnost v chemickém čištění	ČSN EN ISO 105-D01	Osnova 4/ útek 4
	Stálobarevnost v otěru suchý	ČSN EN ISO 105-X12	Osnova 4/ útek 4
	Stálobarevnost při žehlení	ČSN EN ISO 105-X11	Osnova 4/ útek 4
	Stálobarevnost v potě	ČSN EN ISO 105-E04	Osnova 4/ útek 4

Index	Změna	Datum	Provedl	Index	Změna	Datum	Provedl
a				d			
b				e			
c				f			

Tabulka č. 3 – vrchový materiál

- 1/ pánská uniforma – kabát
2/ dámská uniforma – kabát

Poř. číslo	Parametr	Zkušební metoda	Požadovaná hodnota
1.	Materiálové složení		45% vlna, 55% polyester
2.	Barvy dle trichromatických souřadnic CieLab	Měření barev spektrofotometricky ČSN EN 105 - J03 ČSN EN 20105-A02	L = 17,51 a = 1,14 b = -5,02 povolená barevná odchylka dle 4. stupně šedé stupnice 48/2 (21 tex x2)
3.	Použité příze	ČSN EN ISO 2060:1998	
4.	Vazba a úprava		kord
5.	hmotnost		330g/m ² , +-5%
6.	šířka		152 cm ± 2 cm
7.	Dostava (osnova/útek) na 10 cm	ČSN EN 1049-2	435/245
8.	Pevnost min. (N) osnova/útek	ČSN EN ISO 13934-1	1500/1200
9.	Úhel zotavení	ČSN EN 22313	163
10.	Stálobarevnost - pot	ČSN EN ISO 105-E04	Osnova 4-5/ útek 4-5
	Stálobarevnost - otěr suchý	ČSN EN ISO 105-X12	Osnova 4/ útek 4
	Stálobarevnost - žehlení	ČSN EN ISO 105-X11	Osnova 4/ útek 4
11.	žmolkování	ČSN 80 0838	5 5 5 5
12.	Posuv ve švu – osnova/útek	ČSN 80 0842	0,90/0,60
13.	Změna rozměrů v chemickém čištění	ČSN EN ISO 3175-2	Max. -2/-2
13.	Srážlivost při žehlení – osnova/útek	ČSN 80 0823	0,10/0,10

Index	Změna	Datum	Provedl	Index	Změna	Datum	Provedl
a				d			
b				e			
c				f			

Tabulka č. 4 – podšívkový materiál (specifikace)

- 1) Pánská uniforma – sako
- 2) Dámská uniforma - sako
- 3) Dámská uniforma – vesta
- 4) Dámská uniforma – kabát
- 5) Pánská uniforma – kabát

Poř. číslo	Parametr	Zkušební metoda	Požadovaná hodnota
1.	Materiálové složení		100%polyester
2.	Barva		tmavomodrá
3.	Vazba		plátnová
4.	Šířka tkaniny		153 cm \pm 3 %
5.	Dostava (osnova/útek) na 1 cm	ČSN EN 1049-2	43 \pm 2 nitě / 27 \pm 2 nitě
6.	Použité příze	ČSN EN ISO 2060:1998	osnova – 55 dtex útek – 167 dtex
7.	Plošná hmotnost	ČSN EN 12127:2000	75 g/m ² \pm 3%
8.	Pevnost min. (N) osnova/útek	ČSN EN ISO 13934-1	400/900
9.	Posuv nitě ve švu (osnova, útek)	ČSN EN ISO 13936-2	Max. 5,5/5,5 mm
10.	Stálobarevnost v chemickém čištění	ČSN EN ISO 105-D01	3-4
	Stálobarevnost v otěru suchý	ČSN EN ISO 105-X12	4
	Stálobarevnost v potě	ČSN EN ISO 105-E04	3

Index	Změna	Datum	Provedl	Index	Změna	Datum	Provedl
a				d			
b				e			
c				f			

Tabulka č. 5 – podšívkový materiál (specifikace)

- 1) Pánská uniforma – kalhoty
- 2) Dámská uniforma – kalhoty

Poř. číslo	Parametr	Zkušební metoda	Požadovaná hodnota
1.	Materiálové složení		100% polyester
2.	Barva		černá
3.	Vazba		plátno
4.	Plošná hmotnost	ČSN EN 12127:2000	53 g/m ² ± 5%

Tabulka č. 6 – podšívkový materiál (specifikace)

- 1/ Dámská uniforma – sukně

Poř. číslo	Parametr	Zkušební metoda	Požadovaná hodnota
1.	Materiálové složení		100% polyester
2.	Barva šedá do barvy vrchového materiálu		šedá
3.	Vazba		plátno
4.	Plošná hmotnost *	ČSN EN 12127:2000	53 g/m ² ± 5%

Index	Změna	Datum	Provedl	Index	Změna	Datum	Provedl
a				d			
b				e			
c				f			

Tabulka č. 7 – kapsovina černá (specifikace)

- 1) Pánská uniforma – sako
- 2) Pánská uniforma – kalhoty
- 3) Dámská uniforma - kalhoty

Poř. číslo	Parametr	Zkušební metoda	Požadovaná hodnota
1.	Materiálové složení		65% polyester, 35% bavlna
2.	Barva		černá
3.	Vazba		plátňová
4.	Plošná hmotnost	ČSN EN 12127:2000	120 g/m ² ± 5%

Tabulka č. 8 – materiál na vázanku a vazačku – barva tmavomodrá (specifikace)

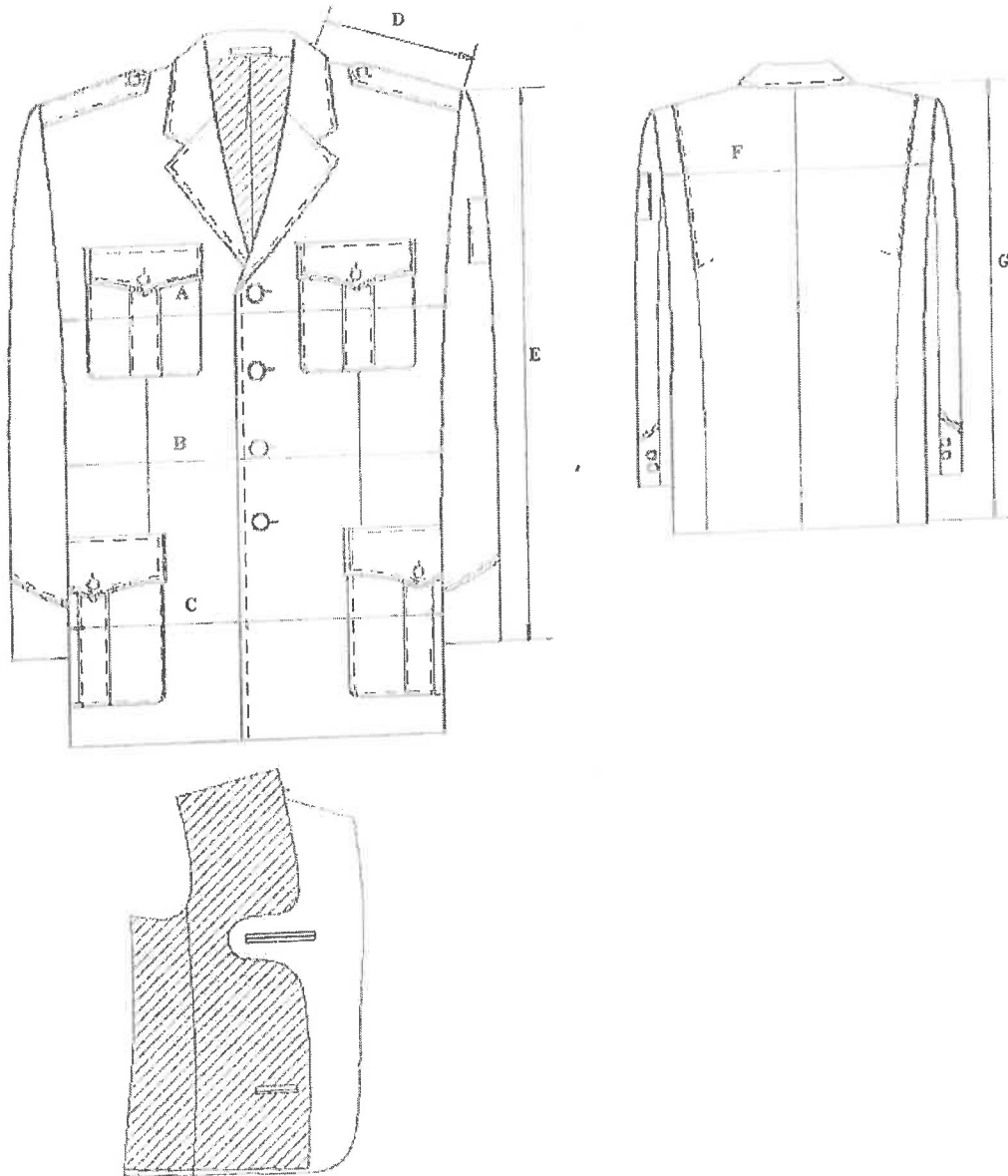
- 1) Pánské vázanky pro celníky (vázací a na gumičku)
- 2) Dámská vazačka pro celníčky

Poř. číslo	Parametr	Zkušební metoda	Požadovaná hodnota
1.	Materiálové složení		100% polyester mikrovlákno
2.	Barvy dle trichromatických souřadnic Cielab Barva tmavomodrá	Měření barev spektrofotometricky ČSN EN 105 - J03 ČSN EN 20105-A02	L = 22,8 a = 1,34 b = -12,03 povolená barevná odchylka dle 4. stupně šedé stupnice
3.	Vazba		atlasová se žakárovým vzorem celní správy (merkur)
4.	Použité příze	ČSN EN ISO 2060:1998	osnova – 50 dtex útek – 110 dtex
5.	Plošná hmotnost	ČSN EN 12127:2000	134 g/m ² ± 5%

Index	Změna	Datum	Provedl	Index	Změna	Datum	Provedl
a				d			
b				e			
c				f			

TECHNICKÝ NÁKRES S KONTROLNÍMI ROZMĚRY

Sako pánské :

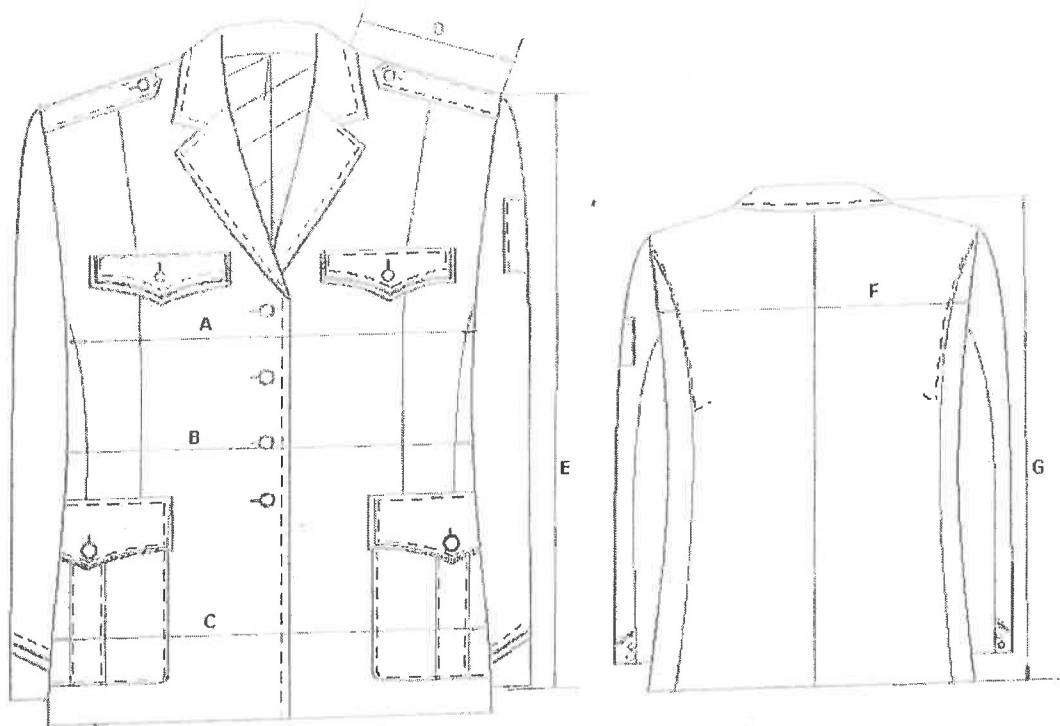


včetně předložení 1 ks soutěžního vzorku ve velikosti 50, knoflíky zlatavé

Index	Změna	Datum	Provedl	Index	Změna	Datum	Provedl
a				d			
b				e			
c				f			

- vel.50
 A- ½ obvodu hrudníku 56,5 cm
 B- ½ obvodu pasu 51 cm
 C- ½ obvodu sedu 56 cm
 D- Šíře náramenice 16 cm
 E- Délka rukávu 63 cm
 F- Šíře zad 46 cm
 G- Délka saka 77 cm

Sako dámské:

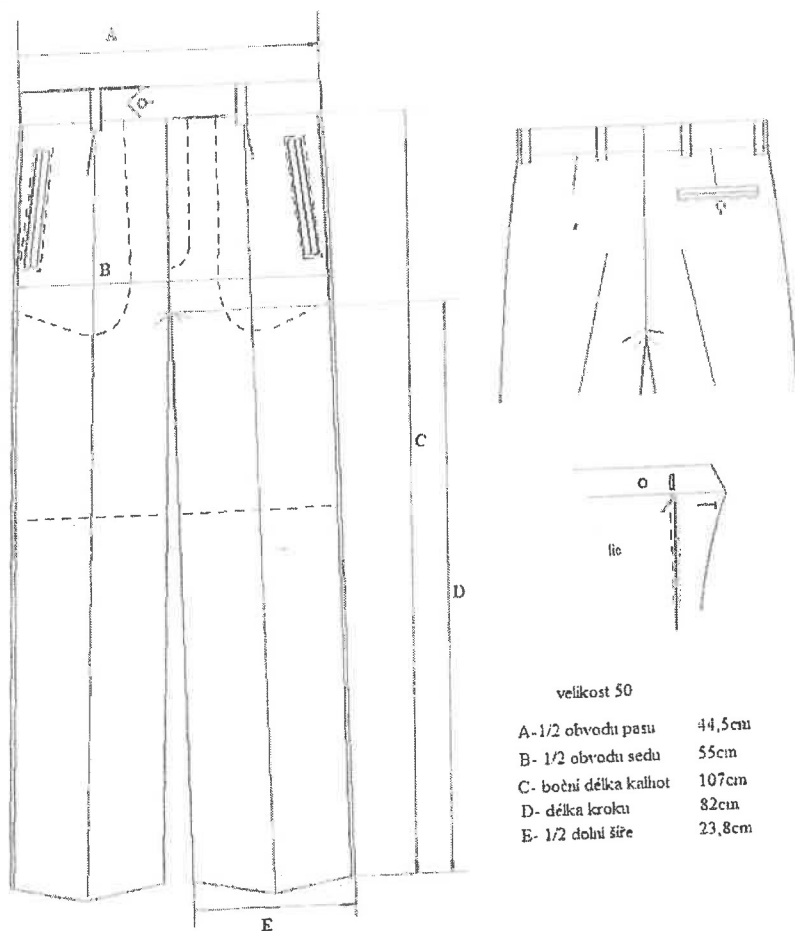


Index	Změna	Datum	Provedl	Index	Změna	Datum	Provedl
a				d			
b				e			
c				f			

Vel.42	
A- 1/2 obvodu hrudníku	53 cm
B- 1/2 obvodu pasu	44 cm
C- 1/2 obvodu sedu	54,5 cm
D- Délka náramenice	13 cm
E- Délka rukávu	62 cm
F- Šíře zad	39 cm
G- Délka saka	66 cm

včetně předložení 1 ks soutěžního vzorku ve velikosti 42, knoflíky stříbrné

Kalhoty pánské :



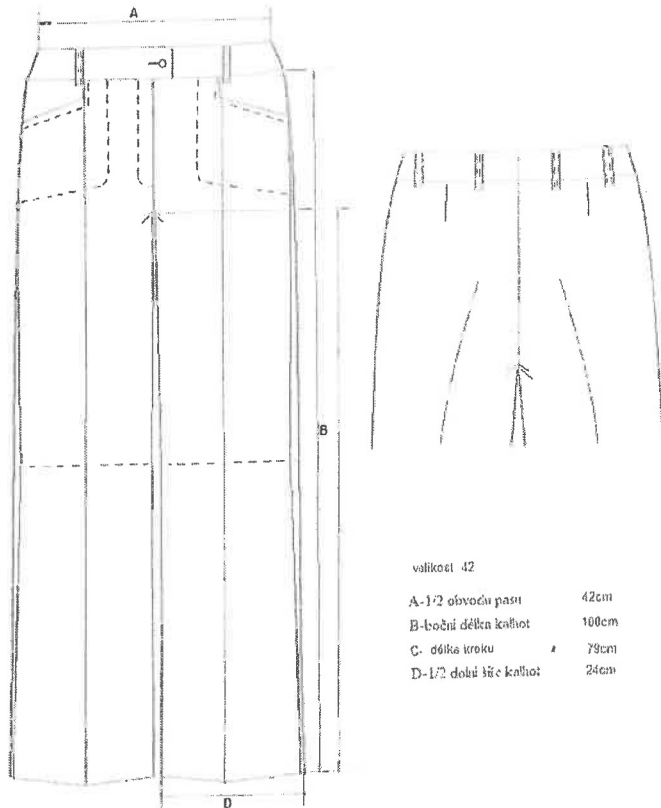
velikost 50

A-1/2 obvodu pasu	44,5cm
B- 1/2 obvodu sedu	55cm
C- boční délka kalhot	107cm
D- délka kroku	82cm
E- 1/2 dolní šíře	23,8cm

včetně předložení 1 ks soutěžního vzorku ve velikosti 50

Index	Změna	Datum	Provedl	Index	Změna	Datum	Provedl
a				d			
b				e			
c				f			

Kalhoty dámské :

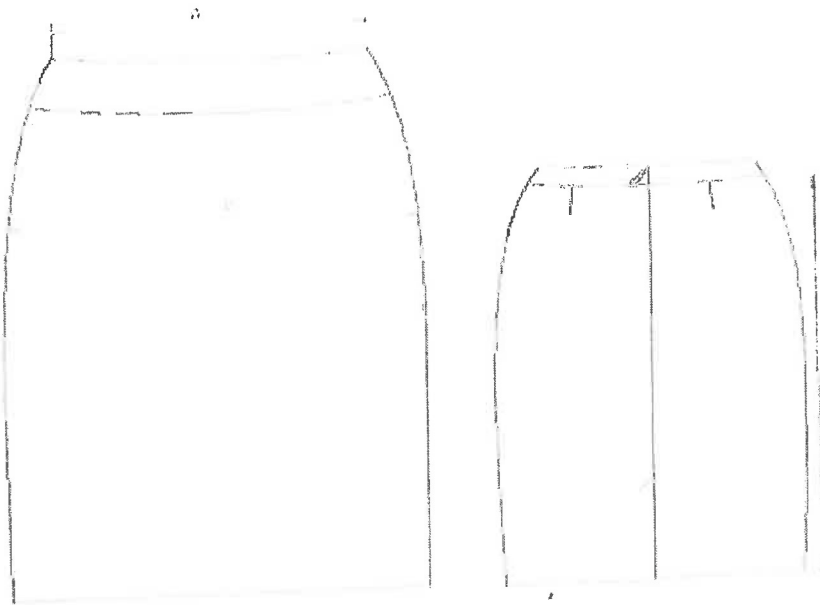


velikost 42
 A-1/2 šířka pasu 42cm
 B-boční délka kalhot 100cm
 C- délka kroku 79cm
 D-1/2 dolní šířka kalhot 24cm

včetně předložení 1 ks soutěžního vzorku ve velikosti 42

Index	Změna	Datum	Provedl	Index	Změna	Datum	Provedl
a				d			
b				e			
c				f			

Sukně dámská :



42	44
A 42	44
B 42	44
C 42	44

včetně předložení 1 ks soutěžního vzorku ve velikosti 42

Index	Změna	Datum	Provedl	Index	Změna	Datum	Provedl
a				d			
b				e			
c				f			