

## Smlouva dílo č. 20 - 005

uzavřená podle ust. § 2586 a násl. zák.č.89/2012 Sb. občanského zákoníku mezi těmito smluvními stranami:

### 1.Zhotovitel:

SAPPEX Aluminium s.r.o.

Adresa:

IČO:

DIC:

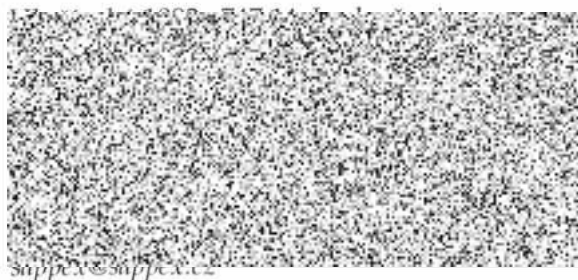
Zastoupen:

Bankovní spojení :

Číslo účtu:

Telefon/fax.:

Mail:



/dále jen zhotovitel/

### 1.Objednatel:

Obchodní akademie, příspěvková organizace

Adresa

IČ:

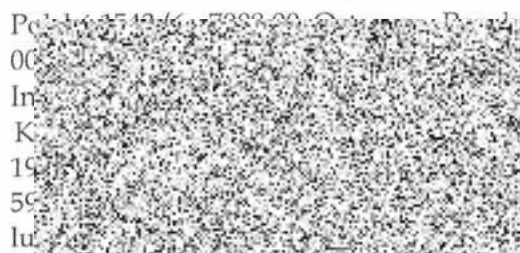
Zastoupen:

Bankovní spojení:

Číslo účtu :

Telefon/fax.:

Mail:



/dále jen objednatel/

uzavírají tuto smlouvu o dílo, kterou se zhotovitel zavazuje provést dílo specifikované v článku II. této smlouvy a objednatel zaplatit sjednanou cenu díla podle článku III. a způsobem podle článku IV. této smlouvy, a to za řádné provedení díla, a to za podmínek dále ve smlouvě uvedených.

### I.

#### Základní ustanovení

**1.1** Účelem uzavření této smlouvy je dodávka a montáž hliníkových oken a dveří specifikovaných v cenové nabídce č. 20-J026 ze dne 6.2.2020, která tvoří součást této smlouvy.

**1.2** Zhotovitel prohlašuje, že je odborně způsobilý k zajištění plnění předmětu této smlouvy.



## II. Předmět smlouvy

2.1 Předmětem plnění dle této smlouvy je dodávka a montáž hliníkových oken a dveří dle cenové nabídky číslo 20-J026 ze dne 6.2.2020, se kterou byl objednatel seznámen a bez výhrad souhlasil.

### Dílo zahrnuje:

- dodávku a montáž oken a dveří, tj. ukotvení do objednatelům požadovaného stavebního otvoru.

Splněním díla se rozumí úplné dokončení předmětu díla.

2.2 Předmětem plnění díla dle této smlouvy není:

- zabezpečení souhlasu (rozhodnutí) k zvláštnímu užívání veřejného prostranství a komunikací dle platných předpisů, budou-li potřebné,
- zajištění stavebního povolení, případně dalších příslušných rozhodnutí souvisejících s realizací díla
- provádění elektro montážních prací (zapojení elektro příslušenství zajistí objednatel).

2.3 Předmět smlouvy může být rozšířen o vícepráce a činnosti, které mohou vyplynout z nepředvídatelných změn oproti zadání a cenové nabídce. Takové vícepráce může dodavatel převzít jen na základě požadavku objednatele a po vzájemné dohodě o zvýšení ceny případně změny termínu plnění.

## III. Cena díla

3.1 Smluvní cena díla činí **217 420,- Kč** včetně DPH 21 %, když zhotovitel nepřejímá dle ust. § 2620 občanského zákoníku, nebezpečí změny okolností.

Cena bez DPH	179 686,-Kč
DPH 21%	37 734,- Kč
Cena vč. DPH 21%	217 420,-Kč

3.2 Ke změně sjednané ceny díla může dojít na základě článku II. odst. 2.3 této smlouvy anebo na základě písemného dodatku k této smlouvě odsouhlaseného a podepsaného oběma smluvními stranami, např. když dojde k změně předmětu této smlouvy anebo jejího rozsahu.

## IV. Platební podmínky

4.1 Na sjednané dílo neposkytne objednatel zhotoviteli žádnou zálohu.



4.2 Po splnění díla zhotovitel vystaví **konečnou fakturu ve výši 217 420,- Kč**, která bude mít náležitosti stanovené zákonem o dani z přidané hodnoty a náležitosti dle ustanovení §435 občanského zákoníku, přičemž termín splatnosti takto vystavené faktury bude činit 7 dnů po doručení objednateli. Povinnost objednatele zaplatit je splněna dnem připsání příslušné finanční částky na bankovní účet zhotovitele uvedeného v záhlaví této smlouvy, není-li smluvními stranami písemně dohodnuto jinak.

4.3 Nebude-li faktura obsahovat některou povinnou náležitost nebo bude chybně vyúčtována cena, je objednatel oprávněn vadnou fakturu před uplynutím doby splatnosti vrátit zhotoviteli bez zaplacení k provedení opravy. Ve vrácené faktuře vyznačí objednatel důvod vrácení. Zhotovitel provede opravu vystavením nové faktury s novým termínem splatnosti. V takovém případě není objednatel v prodlení s placením faktury.

4.4 Smluvní strany se dohodly na smluvní pokutě takto:

- za nedodržení termínu realizace ze strany zhotovitele činí smluvní pokuta ve prospěch objednatele částku 0,05 % z ceny díla za každý započatý den prodlení.
- za opoždění platby ze strany objednatele činí smluvní pokuta ve prospěch zhotovitele částku 0,05 % z fakturované částky za každý započatý den prodlení.

4.5 Zhotovitel je povinen vystavit daňový doklad s odpovídajícími náležitostmi, které stanoví zákon o dani z přidané hodnoty, to znamená, že je povinen podle § 26 zákona o dani z přidané hodnoty vystavit daňový doklad s náležitostmi podle § 28 odst. 2 písm. a) až c) a na vystaveném daňovém dokladu uveďte **cenu bez daně a sdělení, že výši daně je povinen doplnit a přiznat plátce, pro kterého je plnění uskutečněno** (tj. objednatel). Daňový doklad bude rovněž obsahovat **číselný kód stavebních prací dle Klasifikace produkce (CZ-CPA 41-43) - truhlářské práce 43.32.10.**

4.6 Příjemce plnění (tj. objednatel) je povinen přiznat a zaplatit daň ke dni uskutečnění zdanitelného plnění. Na obdrženém daňovém dokladu je povinen doplnit výši daně, za jejíž **správnost odpovídá.**

## V.

### • Doba plnění

5.1 Objednatel předá zhotoviteli staveniště v ústně nebo písemně dohodnutém termínu, nejpozději však den před začátkem montáže. Předpokládaný termín, pokud to umožní povětrnostní podmínky nebo pokud se smluvní strany nedohodnou jinak viz. odst. 5.5 tohoto článku této smlouvy.

5.2 Zhotovitel splní svou povinnost provést dílo jeho řádným zhotovením a předáním objednateli do data viz. odst. 5.5 tohoto článku této smlouvy, pokud to umožní povětrnostní podmínky, resp. podmínky pro dodržení řádných technologických postupů, pokud se smluvní strany nedohodnou jinak a nebo pokud objednatel poskytne zhotoviteli potřebnou součinnost.

**O předání a převzetí díla jsou smluvní strany povinny sepsat předávací protokol.**

Objednatel není oprávněn odmítnout převzít dílo pro vady, které nebrání užívání díla.

Do doby převzetí díla objednatelem nese objednatel odpovědnost za poškození či zmaření díla.



5.3 Zhotovitel nenese zodpovědnost za nesplnění termínu z titulu „vyšší moci“, (překážka, která nastala nezávisle na vůli zhotovitele a brání mu ve splnění povinností, např. živelná pohroma, extrémní povětrnostní podmínky atd.)

5.4 Zhotovitel je oprávněn nabídnout dílo objednateli i před sjednaným termínem, ale pouze v případě, že je provedeno tak, že neobsahuje žádnou vadu ani nedodělek. V takovém případě je objednatel povinen dílo od zhotovitele převzít a zaplatit sjednanou cenu.

5.5 Zhotovitel se zavazuje řádně splnit tuto smlouvu v celém rozsahu sjednaného předmětu plnění v termínu:

**Termín zahájení předmětu díla:** den uzavření této smlouvy

**Termín zahájení montáže:** v týdnu od 1.7. 2020

**Termín ukončení předmětu díla:** 17.7. 2020

## VI. Místo plnění

**Adresa:** Polská 1543/6, 7008 00, Ostrava – Poruba

## VII. Splnění závazku zhotovitele

7.1 Zhotovitel vyzve po ukončení montáže objednatele k převzetí předmětu této smlouvy.

7.2 Při převzetí předmětu smlouvy potvrdí objednatel jeho převzetí a zhotovitel předání do protokolu o předání a převzetí díla. Případné vady předmětu této smlouvy uvedou smluvní strany do protokolu o předání a převzetí díla a domluví způsob a termín jejich odstranění.

7.3 Zhotovitel je povinen postupovat při provádění díla v souladu s platnými právními předpisy, podle schválených technologických postupů stanovených platnými technickými normami a bezpečnostními předpisy, v souladu se současným standardem u používaných technologií a postupů pro tento typ stavby tak, aby dodržel smluvenou kvalitu díla.

## VIII. Provádění díla

8.1 Zhotovitel se zavazuje provést dílo svým jménem a na vlastní zodpovědnost.

8.2 Objednatel je oprávněn kontrolovat provádění díla a požadovat po zhotoviteli odstranění zjištěných vad a nedodělků.

8.3 Objednatel je povinen na své náklady zajistit veškerá stavební povolení, popř. ohlášení, která budou potřebná pro realizaci díla.

8.4 Zhotovitel odpovídá za bezpečnost a ochranu zdraví svých zaměstnanců při plnění díla, požární ochranu a ochranu životního prostředí dle obecně závazných právních předpisů.

8.5 Zhotovitel po domluvě s objednatelem má nárok na umístění reklamy na staveništi na místě dle dohody po dobu 1 měsíce.

## IX. Vlastnické právo k předmětu smlouvy o dílo

Vlastnické právo k předmětu této smlouvy přechází dle dohody smluvních stran na objednatele dnem úplného zaplacení ceny uvedené v této smlouvě.

V případě, že zhotovitel již řádně provedl dílo této smlouvy a objednatel neuhradil sjednanou cenu díla ve smluveném termínu, je zhotovitel oprávněn předmět plnění z příslušného objektu demontovat a odvézt jej, avšak do této doby objednatel nenese odpovědnost za poškození, ztrátu, či zničení díla, přičemž toto ujednání bere objednatel plně na vědomí a souhlas s tímto stvrzuje podpisem této smlouvy.

## X. Součinnost objednatele

10.1 Objednatel umožní zhotoviteli na jeho výzvu v potřebném rozsahu přístup do objektu, v němž bude provedena montáž díla.

10.2 Objednatel je povinen po celou dobu provádění montáže zajistit zhotoviteli možnost odběru elektrické energie a vody. Zaměstnanci zhotovitele jsou oprávněni používat sociální zařízení nacházející se v místě plnění.

10.3 Objednatel může zabezpečit pro zhotovitele skladové prostory pro uložení materiálu, nástrojů a zařízení potřebných k provedení montáže předmětu této smlouvy.

10.4 Zhotovitel nesmí za žádných okolností poškodit majetek objednatele (nebo jiných osob) výkonem díla. V případě, že při plnění díla dojde vinou zhotovitele k prokazatelnému poškození majetku objednatele, je zhotovitel povinen škodu uhradit anebo odstranit uvedením do původního stavu (právo volby způsobu je na zhotoviteli).

10.5 V případě montáže rolet naší firmou si investor zajišťuje sám na vlastní náklady a zodpovědnost připravenost elektroinstalace pro montáž rolet a případně následnou revizi.

10.6 Objednatel se zavazuje na vlastní náklady vyklidit, případně upravit a zabezpečit staveniště tak, aby umožnil pracovníkům zhotovitele práci v pracovní obuvi.

## XI. Obecné podmínky

11.1 Stavba musí být objednatelem zabezpečena dle platných bezpečnostních, hygienických a požárních předpisů.

11.2 Ke stavebním otvorům musí být volný přístup tak, aby dílo mohlo být řádně provedeno.

## XII. Záruční podmínky a vady díla

12.1 Dílo má vady, jestliže jeho provedení neodpovídá požadavkům uvedeným v této smlouvě, nebo příslušným právním předpisům a normám nebo jiné dokumentaci vztahující se k provedení díla, popř. pokud neumožňuje užívání, k němuž bylo určeno a zhotoveno.

12.2 Zhotovitel odpovídá za vady a nedodělky, jenž má dílo v době předání a převzetí, a za vady, které se projeví v záruční době, avšak objednateli nenáleží práva z vadného plnění, pokud objednatel před převzetím díla věděl, že dílo má vady anebo pokud je objednatel sám způsobil.

12.3 Zhotovitel poskytuje ode dne předání a převzetí díla záruku na jakost:

**12.3.1 Záruční doba:**

- 60 měsíců na stálobarevnost profilu a profil, kování, těsnění
- 60 měsíců na hliníkové profily a stálobarevnost
- 24 měsíců kování, zámky, samozavírače, FAB.
- 24 měsíců na sklo (mechanické vady skla pouze 6 měsíců)
- 24 měsíců na parapetní desky
- 24 měsíců na interiérové žaluzie, síta apod.
- 24 měsíců na montáž a zednické práce

Záruční doba počíná dnem předání díla!!!

**12.3.2 Rozsah ručení - záruka se nevztahuje na:**

- běžné seřízení kování (viz. odst. 12.6 tohoto článku této smlouvy a dále dle platného ceníku služeb, viz. všeobecné podmínky)
- poškození a závady způsobené v důsledku přestavby nebo konstrukčních změn způsobených objednatelem
- mechanického poškození a poškrábání skla objednatelem při dokončovacích pracích - tzn. zednické, malířské práce apod.

Dilatace profilů / efekt „BI-METAL“

- Při určitých provozních podmínkách výrobků s tepelnou izolací a velkých rozměrech se může objevit náhodně nepříznivý fyzikální jev sestávající se z průhybu profilů křídla. Soubor spouštěčů nežádoucích vychýlení profilů :

- tmavé barvy profilů
- montáž konstrukce na jižní nebo jihozápadní straně budovy
- vystavení výrobku přímému slunečnímu světlu (bez střechy či přístřešku v souladu s platnými právními předpisy týkajícími se stínění budov nebo stínění stromy)
- výplně konstrukce v tmavé barvě

- Ohýbání profilů je důsledkem nerovnoměrného rozšiřování vnějších a vnitřních profilů díky jejich různé teplotě. Pravděpodobnost výskytu tohoto jevu se zvyšuje se zlepšením tepelné izolace profilů. Největší odchylka nastává v hodinách maximálního slunečního záření. V následujících hodinách se profily vrátí do svého původního tvaru.

Aby se snížil jev tepelné deformace křídel, je třeba minimálně odstranit jeden z výše uvedených faktorů.

Záruka zaniká, byly-li závady způsobeny neodborným zásahem, násilím či živelnou událostí. Při uplatnění záruky je nutné předložit záruční list, kupní doklad (fakturu).

12.4 Jestliže se v záruční lhůtě vyskytnou na díle vady, je objednatel povinen tyto vady u zhotovitele písemně reklamovat, a to ihned po jejich zjištění. Bude-li mít prodlení objednatele s uplatněním vad za následek zvětšení rozsahu vad, pak zhotovitel neodpovídá za tento zvětšený rozsah vad.



12.5 V případě uznání reklamace odstranění vady, zhotovitel se zavazuje začít s odstraňováním vad díla do sedmi (7) dnů od uplatnění reklamace objednatelem a vady odstranit v co nejkratším možném termínu, pokud to charakter vady, povětrnostní či jiné podmínky dovolí, nejpozději však do třiceti (30) dnů od oznámení vady, pokud se smluvní strany písemně nedohodnou jinak.

Pověřený zástupce objednatele po ukončení prací písemně potvrdí, že odstraněné vady od zhotovitele přejímá.

12.6 Objednatel má nárok na 1 bezplatné seřízení oken. Další seřízení se řídí platným ceníkem.

12.7 Objednatel je povinen do 14 dnů odstranit lepicí folie ze všech okenních a dveřních rámu a při provádění zednických prací průběžně čistit převzaté dílo.

12.8 Objednavatel je dále povinen provádět údržbu oken a dveří:

- promazání celoobvodového kování
- promazání těsnící pryže a klik

12.9 Odpovědnost zhotovitele za vady se nevztahuje na vady způsobené nesprávným provozováním díla objednatelem, jeho poškození živelnou událostí, třetí osobou či úmyslným poškozením díla.

### XIII.

#### Závěrečná ustanovení

13.1 Smluvní strany se dohodly, že jejich vztah založený touto smlouvou se ve věcech neupravených touto smlouvou řídí ustanoveními občanského zákoníku.

13.2 Obě smluvní strany se zavazují případné spory a neshody řešit v první řadě smířčí cestou.

13.3 V případě stornování této smlouvy o dílo či jejím zániku ze strany objednatele před započítáním montáže, je zhotovitel oprávněn účtovat storno poplatek ve výši složené zálohy objednatelem.

13.4 Změnu této smlouvy lze provést pouze písemně. Pokud se v průběhu provádění díla vyskytne nutnost provedení dalších prací, které nebylo možné předvídat, musí být dohodnuto jejich provedení i cena, a to v podobě dodatku k této smlouvě, odsouhlaseného oběma stranami.

13.5 Smluvní strany mohou ukončit smluvní vztah písemnou dohodou.

13.6 V případě zániku závazku před řádným splněním díla, je zhotovitel povinen ihned předat objednavateli nedokončené dílo včetně věcí, které zajistil a které jsou nezbytnou součástí příslušenství díla. Objednavatel je pak povinen uhradit zhotoviteli cenu předaných věcí a náhradu škody, která vznikla zhotoviteli odstoupením od smlouvy. Smluvní strany uzavřou dohodu, ve které budou vyčísleny a upraveny vzájemná práva a povinnosti.

13.7 Nedílnou součástí této smlouvy je potvrzená cenová nabídka zhotovitele obsahující specifikaci požadovaného plnění. Objednatel svým podpisem na této smlouvě potvrzuje,

že předané podklady k výrobě jsou správné a úplné. Výjimku tvoří rozměry dveří, pokud jsou zaměřeny technikem zhotovitele, pak za ně odpovídá zhotovitel. Pokud však dojde k úpravě rozměru objednatelem, v mezidobí od zaměření technikem zhotovitele, pak za toto nenese zhotovitel odpovědnost a objednatel se zavazuje nést vícenáklady, které vzniknou v souvislosti s provedenou změnou tak, aby dílo mohlo být řádně zhotoveno.

**JAKÉKOLIV SPECIÁLNÍ POŽADAVKY ZÁKAZNÍKA JE TŘEBA UVÉST DO PROTOKOLU POŽADAVKŮ (bod XIV.), KTERÝ BUDE NEDÍLNOU SOUČÁSTÍ TÉTO SMLOUVY.**

13.8 Smlouva je vyhotovena ve dvou stejnopisech s platností originálu podepsaných oprávněnými zástupci smluvních stran, přičemž každá smluvní strana obdrží jedno vyhotovení.

13.9 Zhotovitel ani objednavatel nemohou bez vzájemného souhlasu podstoupit svá práva a povinnosti plynoucí z této smlouvy třetím osobám. Vzájemné finanční zápočty lze provádět jen v rámci plnění této smlouvy.

13.10 V případě, že jakékoliv ustanovení této smlouvy bude shledáno či se stane neúčinným nebo neplatným, nemá toto vliv na platnost ostatních ustanovení a celé smlouvy. Smluvní strany se zavazují, že bez zbytečných odkladů bude neplatná část smlouvy nahrazena novou.

13.11 Pisemnosti se považují za doručené i v případě, že kterákoliv ze smluvních stran její doručení odmítne či jinak znemožní.

13.12 Obě strany se dohodly, že vlastnická práva ke zhotovenému dílu přecházejí ze zhotovitele na objednatele teprve po jeho úplném zaplacení.

13.13 Smluvní strany prohlašují, že tuto smlouvu podepsaly ze svobodné vůle a zavazují se plnit jejími ustanoveními dle svého nejlepšího vědomí a svědomí, což účastníci této smlouvy potvrzují podpisy odpovědných zástupců smluvních stran. K podpisu smluv jsou kompetentní osoby:

Langa Petr (jednatel společnosti), Tomáš Janda (technik hliníkových konstrukcí)

13.14 V případě, že se plnění díla stane nemožným nebo bude ovlivněno vyšší mocí, budou smluvních náležitostech. Za vyšší moc se v tomto případě považují skutečnosti a vlivy nezávislé ani na jedné ze smluvních stran, jako např. živelné pohromy, vojensko-politické události, stávky apod.

#### XIV. \*

##### Protokol požadavků zákazníka

Barva oken, dveří: RAL 7016MAT/7040MAT

Profil: PONZIO PE50

Příslušenství: Dle cenové nabídky





XV.  
Záruční list a návod

Objednatel stvrzuje svým podpisem převzetí ZÁRUČNÍHO LISTU, NÁVODU NA OŠETŘOVÁNÍ A ÚDRŽBU DVEŘÍ a VŠEOBECNÉ PODMÍNKY.

XVI.  
Čestné prohlášení

Já, níže podepsaný/á, prohlašuji, že provedení díla - montáž výplní stavebních otvorů a dalších doplňků bude prováděna na nemovitosti, která splňuje ustanovení § 48 zákona o dani z přidané hodnoty, tudíž se u ní uplatní první snížená sazba DPH ve výši 15 %.

Toto prohlášení podepisuji při plném vědomí pro zhotovitele:

SAPPEX Aluminium s. r. o., se sídlem Ludgeřovice, Hlučínská 1092, DIČ: CZ 286 156 89.

§ 48

Sazba daně u dokončené stavby pro bydlení nebo dokončené stavby pro sociální bydlení

(1) První snížená sazba daně se uplatní při poskytnutí stavebních nebo montážních prací provedených na dokončené stavbě, pokud se jedná o stavbu pro bydlení nebo stavbu pro sociální bydlení.

(2) Stavbou pro bydlení se pro účely daně z přidané hodnoty rozumí

- a) stavba bytového domu podle právních předpisů upravujících katastr nemovitostí,
- b) stavba rodinného domu podle právních předpisů upravujících katastr nemovitostí,
- c) stavba, která
  1. slouží k využití stavby bytového domu nebo stavby rodinného domu a
  2. je zřízena na pozemku, který tvoří funkční celek s touto stavbou bytového domu nebo rodinného domu,
- d) obytný prostor,
- e) místnost užívaná spolu s obytným prostorem podle písmene d), která se nachází ve stejné stavbě pevně spojené se zemí.

(3) Pozemkem, který tvoří funkční celek se stavbou pevně spojenou se zemí, se pro účely daně z přidané hodnoty rozumí pozemek, který slouží k provozu stavby pevně spojené se zemí nebo plní její funkce nebo který je využíván spolu s takovou stavbou. Touto stavbou není inženýrská síť ve vlastnictví jiné osoby než vlastníka pozemku.

(4) Obytným prostorem se pro účely daně z přidané hodnoty rozumí soubor místností, popřípadě jednotlivá obytná místnost, který svým stavebně technickým uspořádáním a vybavením odpovídá požadavkům na trvalé bydlení.

(5) Stavbami pro sociální bydlení se pro účely daně z přidané hodnoty rozumí

- a) stavba bytového domu podle právních předpisů upravujících katastr nemovitostí, v němž není obytný prostor s podlahovou plochou přesahující 120 m<sup>2</sup>,

- b) stavba rodinného domu podle právních předpisů upravujících katastr nemovitostí, jehož podlahová plocha nepřesahuje 350 m<sup>2</sup>,
- c) obytný prostor pro sociální bydlení,
- d) ubytovací zařízení pro ubytování příslušníků bezpečnostních sborů podle zákona upravujícího služební poměr příslušníků bezpečnostních sborů nebo pro ubytování státních zaměstnanců,
- e) zařízení sociálních služeb poskytující pobytové služby podle zákona o sociálních službách,
- f) školská zařízení pro výkon ústavní výchovy nebo ochranné výchovy a pro preventivně výchovnou péči, jakož i střediska výchovné péče, podle zákona upravujícího výkon ústavní výchovy nebo ochranné výchovy ve školských zařízeních a preventivně výchovnou péči ve školských zařízeních,
- g) internáty škol samostatně zřízených pro žáky se zdravotním postižením podle právních předpisů upravujících školská výchovná a ubytovací zařízení a školská účelová zařízení,
- h) dětské domovy pro děti do 3 let věku,
- i) zařízení pro děti vyžadující okamžitou pomoc a zařízení pro výkon pěstounské péče poskytující péči podle zákona upravujícího sociálně-právní ochranu dětí,
- j) speciální lůžková zařízení hospicového typu,
- k) domovy péče o válečné veterány,
- l) jiná stavba, která
  1. slouží k využití staveb uvedených v písmenech a), b) a d) až k) a
  2. je zřízena na pozemku, který tvoří s těmito stavbami funkční celek.

(6) Obytným prostorem pro sociální bydlení se pro účely daně z přidané hodnoty rozumí

- a) obytný prostor, jehož podlahová plocha nepřesahuje 120 m<sup>2</sup>,
- b) místnost užívaná spolu s obytným prostorem podle písmene a), která se nachází ve stejné stavbě pevně spojené se zemí.



XVII.  
Podpisy smluvních stran

V Ludgeřovicích, dne 6.4. 2020

Za zhotovitele:

Za objednatele:

OBCHODNÍ AKADEMIE

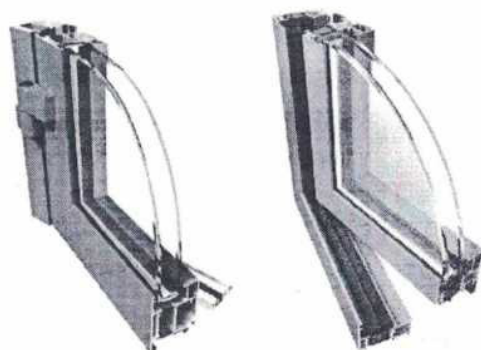
A large rectangular area of the document is redacted with a dense black and white speckled pattern, obscuring the signatures of both parties.

*podpis*

*podpis*

Petr LANGA - jednatel

Ing. Marie Katapodisová - ředitelka školy



**NABÍDKA ČÍSLO: 20-J026** Obchodní akademie -  
vnitřní dveře

**OBSAH** :konstrukce, sklo, montáž, lakování,  
zednické práce, demontáž, malování, doprava- Ostrava

**POPIS KONSTRUKCÍ:**

Konstrukce hliníkové v systémech: PONZIO (PONZIO  
PE50)

**Konstrukce - pohled zvenku**

1

**Konstrukce:**

Poz.1 (B=1 730, H=2 895)

PE50

RAL rám 7016MAT

RAL křídla 7040MAT

2 křídla dveře s přísvětlíkem - vnitřní

Dveře levé otevírané ven

Bez prahu

Kování Klika/Klika (nerez dělená)

Jazýčkový zámek

Vložka FAB+3klíče

Samozavírač Assa Abloy DC300 s

aretací

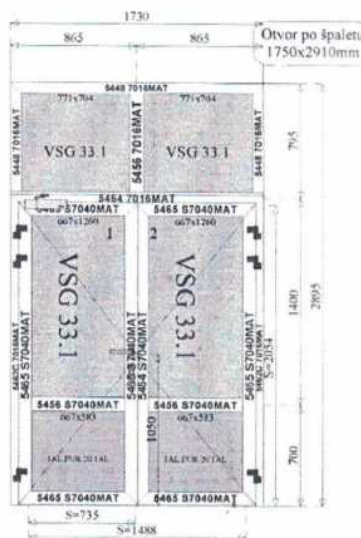
Zasklení:

1AL PUR 20 1AL;

VSG 33.1

**Počet:**

1



**Cena za kus netto:**

44 954,-Kč

**Celkem netto:**

44 954,-Kč



2

**Konstrukce:**

Poz.2 (B=1 745, H=2 870)

PE50

RAL rám 7016MAT

RAL křídla 7040MAT

2 křídla dveře s přísvětlíkem - vnitřní

Dveře levé otevírané ven

Bez prahu

Kování Klika/Klika (nerez dělená)

Jazýčkový zámek

Vložka FAB+3klíče

Samozavírač Assa Abloy DC300 s aretací

Zasklení:

1AL PUR 20 1AL;

VSG 33.1

Počet:

1

3

**Konstrukce:**

Poz.3 (B=1 730, H=2 880)

PE50

RAL rám 7016MAT

RAL křídla 7040MAT

2 křídla dveře s přísvětlíkem - vnitřní

Dveře levé otevírané ven

Bez prahu

Kování Klika/Klika (nerez dělená)

Jazýčkový zámek

Vložka FAB+3klíče

Samozavírač Assa Abloy DC300 s aretací

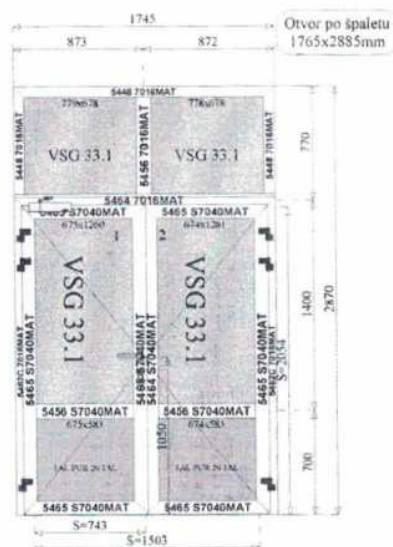
Zasklení:

1AL PUR 20 1AL;

VSG 33.1

Počet:

1

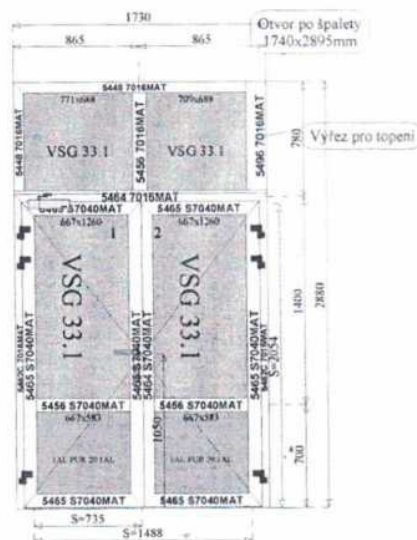


Cena za kus netto:

44 887,-Kč

Celkem netto:

44 887,-Kč



Cena za kus netto:

44 829,-Kč

Celkem netto:

44 829,-Kč



4

**Konstrukce:**

Poz.4 (B=1 720, H=2 425)

PE50

RAL rám 7016MAT

RAL křídla 7040MAT

2 křídla dveře s přísvětlikem - vnitřní

Dveře levé otevírané ven

Bez prahu

Kování Klika/Klika (nerez dělená)

Jazýčkový zámek

Vložka FAB+3klíče

Samozavírač Assa Abloy DC300 s aretací

Zasklení:

1AL PUR 20 1AL;

VSG 33.1

**Počet:**

1

5

**kus netto:**

Demontáž stávající dřevěné konstrukce

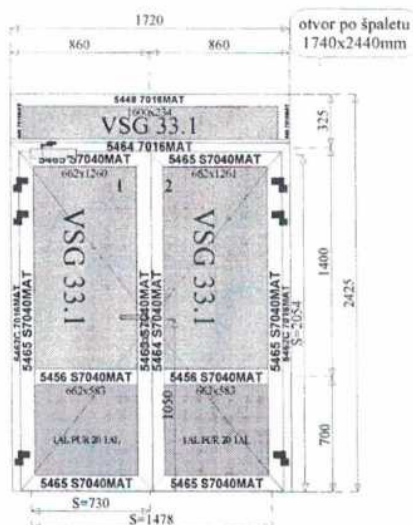
3 600,-Kč

Zednické práce

**Celkem netto:**

Malování

3 600,-Kč



**Cena za kus netto:**

41 417,-Kč

**Celkem netto:**

41 417,-Kč

**Cena za**

**Cena celkem bez DPH:**

179 686,-Kč

**POZNÁMKY:**

Nabídka nezahrnuje fólie pro utěsnění připojovacích spár a čištění výrobků.

Návody k obsluze a údržbě a seřízení samozavíračů jsou dostupné na <http://www.sappex-aluminium.cz> v sekci návody.

Nabídka je platná 60 dní

Datum vystavení : 6. dubna 2020

Vypracoval : Tomáš Janda

Mobil.:724 204 699