



## A Pojišťovna

Kooperativa pojišťovna, a.s., Vienna Insurance Group, se sídlem Pobřežní 665/21, 18600 Praha 8,  
IČO: 47116617, zapsaná v obchodním rejstříku u Městského soudu v Praze, sp. zn. B 1897 (dále jen „Kooperativa“).

## B Zástupce pojišťovny

### Zaměstnanec:

Získatelské číslo:

Titul, jméno, příjmení:



Zaměstnanec je odměňován mzdou, jejíž motivační složka je ovlivněna mimo jiné kvalitou jím poskytovaných služeb i jeho obchodním výkonem.

## C Klient

Název	<b>Diagnostický ústav pro mládež, Praha 2, Lublaňská 33</b>	Email	<b>prymulova@dus.cz</b>
IČO	<b>49625357</b>	Mobil	
Adresa sídla	<b>Lublaňská 1724/33, 120 00 Praha</b>		

## D Potřeby a požadavky klienta

Klient si přeje sjednat pojištění podnikatelských rizik v rozsahu:

Místo pojištění č.1: Lublaňská 1724/33, 120 00 Praha, Nové Město

Budovy s horní hranicí plnění 17 000 000 Kč

Vlastní movité zařízení a vybavení s horní hranicí plnění 3 000 000 Kč

Cenné předměty a finanční prostředky s horní hranicí plnění 10 000 Kč

Nemovité objekty - Povodeň nebo záplava

Movité objekty - Povodeň nebo záplava

Nemovité objekty - Vodovodní nebezpečí

Movité objekty - Vodovodní nebezpečí

Nemovité objekty - Vichřice, krupobití, sesuv, zemětřesení, tíha sněhu nebo námrazy

Movité objekty - Vichřice, krupobití, sesuv, zemětřesení, tíha sněhu nebo námrazy

Místo pojištění č.2: Vratislavova 33/2, 128 00 Praha, Vyšehrad

Vlastní movité zařízení a vybavení s horní hranicí plnění 200 000 Kč

Movité objekty - Povodeň nebo záplava

Movité objekty - Vodovodní nebezpečí

Movité objekty - Vichřice, krupobití, sesuv, zemětřesení, tíha sněhu nebo námrazy

Dále si přeje sjednat:

pojištění ODPOVĚDNOSTI ZA ÚJMU

## E Doporučení pro klienta

S ohledem na požadavky klienta mu doporučuji sjednat pojištění takto:

Místo pojištění č.1: Lublaňská 1724/33, 120 00 Praha, Nové Město

Budovy s horní hranicí plnění 17 000 000 Kč

Vlastní movité zařízení a vybavení s horní hranicí plnění 3 000 000 Kč

Cenné předměty a finanční prostředky s horní hranicí plnění 10 000 Kč

Nemovité objekty - Povodeň nebo záplava

Movité objekty - Povodeň nebo záplava

Nemovité objekty - Vodovodní nebezpečí

Movité objekty - Vodovodní nebezpečí

Nemovité objekty - Vichřice, krupobití, sesuv, zemětřesení, tíha sněhu nebo námrazy

Movité objekty - Vichřice, krupobití, sesuv, zemětřesení, tíha sněhu nebo námrazy

Místo pojištění č.2: Vratislavova 33/2, 128 00 Praha, Vyšehrad

Vlastní movité zařízení a vybavení s horní hranicí plnění 200 000 Kč

Movité objekty - Povodeň nebo záplava  
Movité objekty - Vodovodní nebezpečí  
Movité objekty - Vichřice, krupobití, sesuv, zemětřesení, tíha sněhu nebo námrazy

A dále:

pojištění ODPOVĚDNOSTI ZA ÚJMU

Klientovi bylo nabídnuto sjednat dále tato pojištění a připojištění, která si klient přes doporučení rozhodl nesjednat:

- ▶ pojištění pro případ VANDALISMU
- ▶ pojištění SKEL
- ▶ pojištění STROJŮ
- ▶ pojištění ELEKTRONICKÝCH ZAŘÍZENÍ
- ▶ pojištění VĚCÍ BĚHEM SILNIČNÍ DOPRAVY
- ▶ pojištění proti LOUPEŽI PŘEPRAVOVANÝCH PENĚZ NEBO CENIN
- ▶ pojištění pro PŘÍPAD PŘERUŠENÍ PROVOZU
- ▶ pojištění ZPRONEVĚRY
- ▶ připojištění odpovědnosti za čistou finanční škodu
- ▶ připojištění odpovědnosti za újmu způsobenou na movité věci, kterou pojištěný převzal za účelem provedení objednané činnosti, nebo na movité věci nebo zvířeti, které pojištěný oprávněně užívá
- ▶ připojištění odpovědnosti za nemajetkovou újmu
- ▶ připojištění nákladů zdravotní pojišťovny a regresů orgánů nemocenského pojištění (ve vztahu k zaměstnancům)
- ▶ zvýšení limitu pojistného plnění pro odpovědnost za újmu způsobenou požárem
- ▶ připojištění odpovědnosti z výkonu veřejné služby
- ▶ zvýšení limitu pojistného plnění pro odpovědnost z provozu pracovního stroje

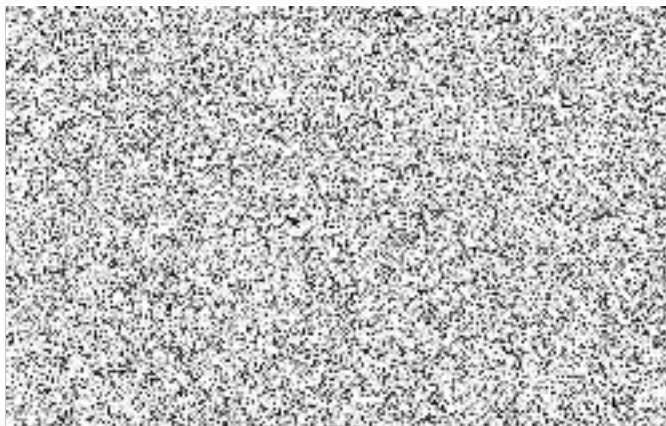
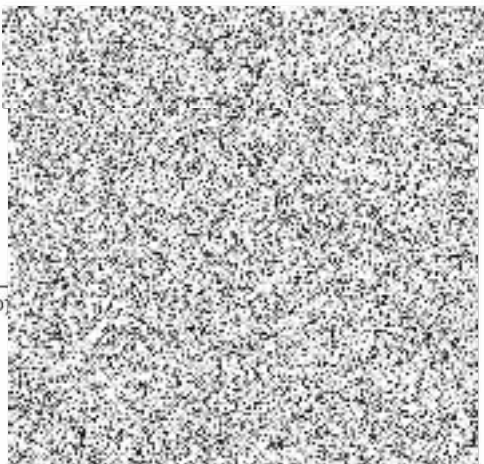
## **F** Dodatečné informace o jednání

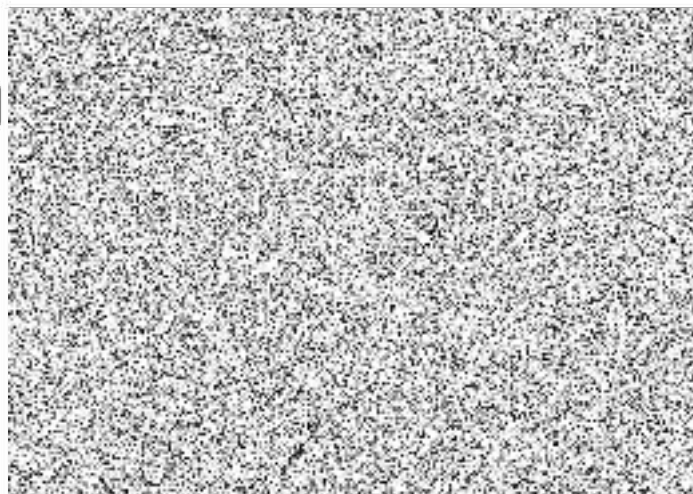
Tento dokument slouží k zaznamenání informací o zástupci pojišťovny a jím poskytovaném doporučení klientovi, zda si má pojištění sjednat či nikoliv a jak má být nastaveno. Doporučení je poskytováno v dostatečném předstihu před uzavřením pojistné smlouvy a vychází z údajů, které o sobě klient sdělil. Zástupce pojišťovny vyzval klienta, aby si tento záznam před uzavřením smlouvy pečlivě přečetl a ujistil se, že skutečně odpovídá tomu, jak jednání probíhalo.

Klient prohlašuje, že se před uzavřením pojistné smlouvy seznámil s obsahem tohoto záznamu z jednání a potvrzuje, a že tento záznam věrně zachycuje průběh jednání a informace v něm obsažené jsou pravdivé a úplné.

Dne: 22. 04. 2020

Podpis zástupce po





## Pojistná smlouva

č.



pro pojištění podnikatelských rizik - TREND 14

### **Kooperativa pojišťovna, a.s., Vienna Insurance Group**

se sídlem Pobřežní 665/21, 186 00 Praha 8, Česká republika

IČO: 47116617, zapsaná v obchodním rejstříku u Městského soudu v Praze, sp. zn. B 1897  
(dále jen "**pojistitel**")

**a**

### **Diagnostický ústav pro mládež, Praha 2, Lublaňská 33**

Zastoupená:

Mgr. Petra Prymulová

IČO: 49625357

se sídlem / bydlištěm: Lublaňská 1724, č. or. 33, 120 00 Praha, Česká republika  
Korespondenční adresa je shodná s adresou sídla pojistníka.

tel.: 224262505

e-mail: prymulova@dius.cz

(dále jen "**pojistník**")

**uzavírají**

podle zákona č. 89/2012 Sb., občanský zákoník, v platném znění, tuto pojistnou smlouvu (dále jen "smlouva"), která spolu s pojistnými podmínkami pojistitele uvedenými v článku 1. této smlouvy a přílohami této smlouvy tvoří nedílný celek.



## **ČLÁNEK 1.** **Úvodní ustanovení**

1. Pojistník je zároveň pojištěným.
2. **Předmět činnosti pojištěného ke dni uzavření této smlouvy je vymezen v následujících dokumentech:**  
zřizovací listina pod č. j. dodatek ke zřiz.sml. č.j.26242/93-26 ze dne 22.11.1993
3. **Pro pojištění sjednané touto smlouvou platí občanský zákoník a ostatní obecně závazné právní předpisy v platném znění, ustanovení pojistné smlouvy a následující pojistné podmínky:**  
**P-100/14** - Všeobecné pojistné podmínky pro pojištění majetku a odpovědnosti  
**ZSU - 500/17** - Zvláštní smluvní ujednání k pojištění odpovědnosti za újmu  
a dále:  
**P-150/14** - Zvláštní pojistné podmínky pro živelní pojištění  
**P-200/14** - Zvláštní pojistné podmínky pro pojištění pro případ odcizení  
**P-205/14** - Dodatkové pojistné podmínky upravující způsoby zabezpečení  
**P-600/14** - Zvláštní pojistné podmínky pro pojištění odpovědnosti za újmu
4. **Doba trvání pojištění**  
**Počátek pojištění: 23.4.2020**  
**Konec pojištění: 22.4.2021**

## **ČLÁNEK 2.** **Pojištění majetku na místě pojištění**

Pravidla pro stanovení výše pojistného plnění jsou podrobně upravena v pojistných podmínkách vztahujících se ke sjednanému pojištění a v dalších ustanoveních této pojistné smlouvy. Na stanovení výše pojistného plnění tedy může mít vliv např. stupeň opotřebení, provedení opravy či znovupořízení nebo způsob zabezpečení pojištěných věcí.

**Místo pojištění č. 1: Lublaňská 1724, č. or. 33, 120 00 Praha, Nové Město**  
**Specifikace místa pojištění: nemovitost včetně vybavení**

### **1. ŽIVELNÍ POJIŠTĚNÍ**

**1.1 Sjednáva se základní živelní pojištění proti pojistným nebezpečím: POŽÁRNÍ NEBEZPEČÍ, NÁRAZ NEBO PÁD a KOUŘ pro tyto pojištěné věci:**

#### **NEMOVITÉ OBJEKTY**

##### **1.1.1 Budova vlastní.**

Popis: nemovitost  
Pojišťuje se na novou cenu.  
Pojistná částka: **17 000 000 Kč.**

#### **MOVITÉ PŘEDMĚTY**

##### **1.1.2 Soubor vlastních movitých zařízení a vybavení.**

Popis: všechny  
Pojišťuje se na novou cenu.  
Pojistná částka: **3 000 000 Kč.**

Spoluúčast pro případ škod způsobených požárním nebezpečím, nárazem nebo pádem a kouřem na místě pojištění č. 1 činí **5 000 Kč.**

1.2 Sjednává se doplňkové živelní pojištění proti pojistnému nebezpečí **POVODEŇ NEBO ZÁPLAVA** pro:

**1.2.1 Nemovité objekty, které jsou pojištěny v základním živelním pojištění.**

Limit pojistného plnění (v rámci pojistné částky): **5 000 000 Kč**

**1.2.2 Movité předměty, které jsou pojištěny v základním živelním pojištění.**

Pojistná částka: **3 000 000 Kč**

Celkový limit plnění z pojistných událostí vzniklých působením povodně nebo záplavy na nemovitých objektech a movitých předmětech v místě pojištění: **5 000 000 Kč**

Spoluúčast pro případ škod způsobených povodní nebo záplavou činí **5%, min. 25 000 Kč**

Pojistník prohlašuje, že na místě pojištění č.1 se v posledních 20 letech nevyskytla povodeň nebo záplava ani jednou.

1.3 Sjednává se doplňkové živelní pojištění proti pojistnému nebezpečí **VODOVODNÍ NEBEZPEČÍ** pro:

**1.3.1 Nemovité objekty, které jsou pojištěny v základním živelním pojištění.**

Pojistná částka: **17 000 000 Kč**

**1.3.2 Movité předměty, které jsou pojištěny v základním živelním pojištění.**

Pojistná částka: **3 000 000 Kč**

Spoluúčast pro případ škod způsobených vodovodním nebezpečím činí **5 000 Kč**.

1.4 Sjednává se doplňkové živelní pojištění proti pojistným nebezpečím **VICHŘICE NEBO KRUPOBITÍ, SESUV, ZEMĚTŘESENÍ a TÍHA SNĚHU NEBO NÁMRAZY** pro:

**1.4.1 Nemovité objekty, které jsou pojištěny v základním živelním pojištění.**

Pojistná částka: **17 000 000 Kč**

**1.4.2 Movité předměty, které jsou pojištěny v základním živelním pojištění.**

Pojistná částka: **3 000 000 Kč**

Spoluúčast pro případ škod způsobených vichřicí, krupobitím sesuvem, zemětřesením a tíhou sněhu nebo námrazy činí **5 000 Kč**.

**Pojištění pro případ škod způsobených tíhou sněhu nebo námrazy** se vztahuje pouze na škody vzniklé na pojištěných budovách.

## **2. POJIŠTĚNÍ PRO PŘÍPAD ODCIZENÍ**

2.1 Pojištění pro případ odcizení **KRÁDEŽÍ S PŘEKONÁNÍM PŘEKÁŽKY** nebo **LOUPEŽÍ** se sjednává pro tyto pojištěné věci:

### **MOVITÉ PŘEDMĚTY**

**2.1.1 Soubor vlastních movitých zařízení a vybavení.**

Popis : všechny

Pojišťuje se na novou cenu.

Limit pojistného plnění (v rámci pojistné částky): **600 000 Kč**

**2.1.2 Soubor vlastních cenných předmětů a finančních prostředků.**

Popis : všechny

Pojištění se sjednává na první riziko.

Limit pojistného plnění: **10 000 Kč**

Spoluúčast pro případ odcizení na místě pojištění č. 1 činí **1 000 Kč**

**Místo pojištění č. 2: Vratislavova 33, č. or. 2, 128 00 Praha, Vyšehrad**

**Specifikace místa pojištění: nebytové prostory**

## **1. ŽIVELNÍ POJIŠTĚNÍ**

1.1 Sjednává se základní živelní pojištění proti pojistným nebezpečím: **POŽÁRNÍ NEBEZPEČÍ, NÁRAZ NEBO PÁD a KOUŘ** pro tyto pojištěné věci:

## MOVITÉ PŘEDMĚTY

### 1.1.1 Soubor vlastních movitých zařízení a vybavení.

Popis: všechny

Pojišťuje se na novou cenu.

Pojistná částka: **200 000 Kč.**

Spoluúčast pro případ škod způsobených požárním nebezpečím, nárazem nebo pádem a kouřem na místě pojištění č. 2 činí **5 000 Kč.**

1.2 Sjednáva se doplňkové živelní pojištění proti pojistnému nebezpečí **POVODEŇ NEBO ZÁPLAVA** pro:

### 1.2.1 Movité předměty, které jsou pojištěny v základním živelním pojištění.

Pojistná částka: **200 000 Kč**

Celkový limit plnění z pojistných událostí vzniklých působením povodně nebo záplavy na nemovitých objektech a movitých předmětech v místě pojištění: **200 000 Kč**

Spoluúčast pro případ škod způsobených povodní nebo záplavou činí **5%, min. 25 000 Kč**

Pojistník prohlašuje, že na místě pojištění č.2 se v posledních 20 letech vyskytla povodeň nebo záplava jednou.

1.3 Sjednáva se doplňkové živelní pojištění proti pojistnému nebezpečí **VODOVODNÍ NEBEZPEČÍ** pro:

### 1.3.1 Movité předměty, které jsou pojištěny v základním živelním pojištění.

Pojistná částka: **200 000 Kč**

Spoluúčast pro případ škod způsobených vodovodním nebezpečím činí **5 000 Kč.**

1.4 Sjednáva se doplňkové živelní pojištění proti pojistným nebezpečím **VICHŘICE NEBO KRUPOBITÍ, SESUV, ZEMĚTŘESENÍ a TÍHA SNĚHU NEBO NÁMRAZY** pro:

### 1.4.1 Movité předměty, které jsou pojištěny v základním živelním pojištění.

Pojistná částka: **200 000 Kč**

Spoluúčast pro případ škod způsobených vichřicí, krupobitím sesuvem, zemětřesením a tíhou sněhu nebo námrazy činí **5 000 Kč.**

**Pojištění pro případ škod způsobených tíhou sněhu nebo námrazy** se vztahuje pouze na škody vzniklé na pojištěných budovách.

## 2. POJIŠTĚNÍ PRO PŘÍPAD ODCIZENÍ

2.1 Pojištění pro případ odcizení **KRÁDEŽÍ S PŘEKONÁNÍM PŘEKÁŽKY** nebo **LOUPEŽÍ** se sjednává pro tyto pojištěné věci:

## MOVITÉ PŘEDMĚTY

### 2.1.1 Soubor vlastních movitých zařízení a vybavení.

Popis : všechny

Pojišťuje se na novou cenu.

Pojistná částka: **200 000 Kč**

Spoluúčast pro případ odcizení na místě pojištění č. 2 činí **1 000 Kč**

## ČLÁNEK 3. Další druhy pojištění

### 1. POJIŠTĚNÍ ODPOVĚDNOSTI ZA ÚJMU

#### 1.1 Základní pojištění

Pojištění se vztahuje na povinnost nahradit újmu **včetně** újmy způsobené **vadou výrobku a vadou práce po předání.**



Pojištění se vztahuje na povinnost nahradit újmu způsobenou v souvislosti s předmětem činnosti pojištěného vymezeného v čl. 1. odst. 2.

Limit pojistného plnění: **5 000 000 Kč**

Spoluúčast: **1 000 Kč**

Pokud činnost (některá z činností), na niž se vztahuje pojištění sjednané touto smlouvou, zahrnuje více oborů či podskupin (dále jen „obory“) – jako např. obory činnosti živnosti volné, vztahuje se pojištění pouze na ty obory, které jsou výslovně uvedeny v dokladu vymezujícím předmět činnosti pojištěného tvořícím přílohu této pojistné smlouvy (např. výpis z živnostenského či jiného veřejného rejstříku). Není-li takový doklad k pojistné smlouvě připojen, vztahuje se pojištění na ty obory, které má pojištěný uvedený v příslušném rejstříku, registru nebo jiné veřejné evidenci ke dni sjednání pojištění.

### **Hlavní činnosti pojištěného.**

Za hlavní činnosti se považují činnosti s nejvyšším podílem na ročních příjmech pojištěného:

- dětský domov – nevztahuje se na odpovědnost způsobenou poskytováním zdravotních služeb

Předpokladem plnění pojistitele je současné splnění následujících podmínek:

- a) újma byla způsobena v souvislosti s činností, která spadá do předmětu činnosti pojištěného vymezeného v čl. 1. odst. 2,
- b) pojištěný je v době vzniku škodné události oprávněn k provozování příslušné činnosti na základě obecně závazných právních předpisů,
- c) odpovědnost za újmu způsobenou v souvislosti s příslušnou činností není z pojištění vyloučena touto pojistnou smlouvou, pojistnými podmínkami nebo zvláštními ujednáními vztahujícími se k pojištění.

### **1.2 Územní platnost**

Pojištění se sjednává s územní platností: území České republiky.

### **1.3 Zvláštní smluvní ujednání vztahující se k pojištění odpovědnosti za újmu**

Pojištění se vztahuje pouze na odpovědnost za újmu způsobenou v souvislosti s činností(-mi): dětský domov pro mládež

## **ČLÁNEK 4.**

### **Zvláštní údaje a ujednání**

Nastane-li škodná událost následkem povodně nebo v přímé souvislosti s povodní do 10 dnů po sjednání pojištění, není pojistitel z této škodné události povinen poskytnout pojistné plnění.

Ujednává se, že celkové pojistné plnění pojistitele ze všech druhů pojištění sjednaných touto pojistnou smlouvou pro případ veškerých škod vzniklých působením povodně nebo záplavy vzniklých z příčin nastalých v průběhu jednoho pojistného roku je v souhrnu omezeno maximálním ročním limitem pojistného plnění ve výši: 5 200 000 Kč.

Nastane-li škodná událost následkem vichřice nebo v přímé souvislosti s vichřicí do 10 dnů po sjednání pojištění, není pojistitel z této škodné události povinen poskytnout pojistné plnění.

V případě krádeže pojištěných předmětů umístěných ve výloze poskytne pojistitel pojistné plnění za předpokladu, že překonání překážky spočívalo v rozbití skla výlohy, překonání jejího uzamčení nebo konstrukčního upevnění skla výlohy. Konstrukčním upevněním se rozumí obtížně rozebíratelné nebo nerozebíratelné pevné spojení pojištěné věci se stavbou. Za nerozebíratelné je považováno takové spojení, kdy pojištěnou věc nelze odcizit bez jeho destruktivního narušení. Za obtížně rozebíratelné je považováno pouze takové spojení, k jehož rozebrání je nutno použít minimálně ručního náradí.

V případě krádeže z výlohy nebo z vitríny či pultu, které jsou umístěny uvnitř provozovny pojištěného, kde překonání překážky spočívalo v rozbití jejich skla nebo v překonání jejich zámku, poskytne pojistitel pojistné plnění do výše:

- ▶ **5 % z horní hranice pojistného plnění** sjednané v místě pojištění pro pojištění skupiny věcí, do které náležely odcizené věci pojištěné proti odcizení, **maximálně však 20 000 Kč**, jde-li o **cenné předměty, věci umělecké, historické nebo sběratelské hodnoty nebo elektroniku**,
- ▶ **10 % z horní hranice pojistného plnění** sjednané v místě pojištění pro pojištění skupiny věcí, do které náležely odcizené věci pojištěné proti odcizení, **maximálně však 50 000 Kč**, jde-li o **ostatní pojištěné věci (jiné než výše uvedené)**.

Pokud je věc umělecké, historické nebo sběratelské hodnoty současně cenným předmětem, musí být uložena a zabezpečena tak, aby toto zabezpečení minimálně odpovídalo předepsanému způsobu zabezpečení cenných předmětů vyplývajícímu z pojistných podmínek upravujících způsoby zabezpečení.



## **ČLÁNEK 5.** **Údaje o pojistném**

### **1. Pojistné:**

#### **Živelní pojištění**

Roční pojistné ..... 16 501 Kč

#### **Pojištění pro případ odcizení**

Roční pojistné ..... 6 444 Kč

#### **Pojištění odpovědnosti za újmu - základní**

Roční pojistné ..... 5 852 Kč

**Celkové roční pojistné před úpravou ..... 28 797 Kč**

**Sjednává se běžné pojistné s pojistným obdobím 12 měsíců.**

**Sleva za délku pojistného období ..... -5 %**

**Jiná sleva / přírážka ..... -25 %**

**Celkem sleva / přírážka ..... -30 %**

**Celkové roční pojistné po úpravě ..... 20 157 Kč**

**Pojistné za pojistné období ..... 20 157 Kč**

### **2. Pojistné za pojistné období je splatné:**

k 23.04.2020

na účet pojistitele.

Peněžní ústav: Česká spořitelna a.s.

Číslo účtu: 2226222

Kód banky: 0800

Konstantní symbol: 3558

Variabilní symbol: 8603498288

QR kód k vyplnění platebního příkazu  
na platbu prvního pojistného:



## **ČLÁNEK 6.** **Hlášení škodných událostí**

Vznik škodné události hlásí pojistník bez zbytečného odkladu na níže uvedené kontaktní údaje:

Kooperativa pojišťovna, a.s., Vienna Insurance Group

CENTRUM ZÁKAZNICKÉ PODPORY

Centrální podatelna

Brněnská 634

664 42 Modřice

Tel: 957 105 105

www.koop.cz

## **ČLÁNEK 7.** **Prohlášení pojistníka**

1. Pojistník potvrzuje, že před uzavřením pojistné smlouvy převzal v listinné nebo, s jeho souhlasem, v jiné textové podobě (např. na trvalém nosiči dat) Informace pro klienta a Informace o zpracování osobních údajů v neživotním pojištění a seznámil se s nimi. Pojistník si je vědom, že se jedná o důležité informace, které mu napomohou porozumět podmínkám sjednávaného pojištění, obsahují upozornění na důležité aspekty pojištění i významná ustanovení pojistných podmínek.
2. Pojistník dále potvrzuje, že v dostatečném předstihu před uzavřením pojistné smlouvy převzal v listinné nebo jiné textové podobě (např. na trvalém nosiči dat) dokumenty uvedené v čl. 1 odst. 3) smlouvy a seznámil se s nimi. Pojistník si je vědom, že tyto dokumenty tvoří nedílnou součást pojistné smlouvy a upravují rozsah pojištění, jeho omezení (včetně výluk), práva a povinnosti účastníků pojištění a následky jejich porušení a další podmínky pojištění a pojistník je jimi vázán stejně jako pojistnou smlouvou.

3. Pojistník prohlašuje, že má pojistný zájem na pojištění pojištěného, pokud je osobou od něj odlišnou.
4. Pojistník potvrzuje, že adresa jeho trvalého pobytu/bydliště či sídla a kontakty elektronické komunikace uvedené v této pojistné smlouvě jsou aktuální, a souhlasí, aby tyto údaje byly v případě jejich rozporu s jinými údaji uvedenými v dříve uzavřených pojistných smlouvách, ve kterých je pojistníkem nebo pojištěným, využívány i pro účely takových pojistných smluv. S tímto postupem pojistník souhlasí i pro případ, kdy pojistitel oznámí změnu adresy trvalého pobytu/bydliště či sídla nebo kontaktů elektronické komunikace v době trvání této pojistné smlouvy.
5. Pojistník prohlašuje, že věci nebo jiné hodnoty pojistného zájmu pojištěné touto pojistnou smlouvou nejsou k datu uzavření smlouvy pojištěny proti stejným nebezpečím u jiného pojistitele, pokud není v článku "Zvláštní údaje a ujednání" této smlouvy výslovně uvedeno jinak.
6. Pokud tato pojistná smlouva, resp. dodatek k pojistné smlouvě (dále jen "smlouva") podléhá povinnosti uveřejnění v registru smluv (dále jen "registr") ve smyslu zákona č. 340/2015 Sb., zavazuje se pojistník k jejímu uveřejnění v rozsahu, způsobem a ve lhůtách stanovených citovaným zákonem. To nezabývá pojistitele práva, aby smlouvu uveřejnil v registru sám, s čímž pojistník souhlasí. Pokud je pojistník odlišný od pojištěného, pojistník dále potvrzuje, že pojištěný souhlasil s uveřejněním smlouvy. Při vyplnění formuláře pro uveřejnění smlouvy v registru je pojistník povinen vyplnit údaje o pojistiteli (jako smluvní straně), do pole "**Datová schránka**" uvést: **n6tetn3** a do pole "**Číslo smlouvy**" uvést: **8603498288**. Pojistník se dále zavazuje, že před zasláním smlouvy k uveřejnění zajistí znečitelnění neověřitelných informací (např. osobních údajů o fyzických osobách). Smluvní strany se dohodly, že ode dne nabytí účinnosti smlouvy jejím zveřejněním v registru se účinky pojištění, včetně práv a povinností z něj vyplývajících, vztahují i na období od data uvedeného jako počátek pojištění (resp. od data uvedeného jako počátek změn provedených dodatkem, jde-li o účinky dodatku) do budoucna.

#### **ČLÁNEK 8.** **Zpracování osobních údajů**

1. V následující části jsou uvedeny základní informace o zpracování Vašich osobních údajů. Tyto informace se na Vás uplatní, pokud jste fyzickou osobou. Více informací, včetně způsobu odvolání souhlasu, možnosti podání námítky v případě zpracování na základě oprávněného zájmu, práva na přístup a dalších práv, naleznete v dokumentu Informace o zpracování osobních údajů v neživotním pojištění, který je trvale dostupný na webové stránce [www.koop.cz](http://www.koop.cz) v sekci "O pojišťovně Kooperativa".
2. **Souhlas se zpracováním osobních údajů pro účely marketingu**  
Pojistitel bude s Vaším souhlasem zpracovávat Vaše **identifikační a kontaktní údaje, údaje pro ocenění rizika při vstupu do pojištění a údaje o využívání služeb**, a to pro účely:
  - a) zaslání slev či jiných nabídek třetích stran, a to i elektronickými prostředky,
  - b) zpracování Vašich osobních údajů nad rámec oprávněného zájmu pojistitele za účelem vyhodnocení Vašich potřeb a zaslání relevantnějších nabídek (jedná se o některé případy sledování Vašeho chování, spojování osobních údajů shromážděných pro odlišné účely, použití pokročilých analytických technik).Tento souhlas je dobrovolný, platí po dobu neurčitou, můžete jej však kdykoliv odvolat. V případě, že souhlas neudělíte nebo jej odvoláte, nebudou Vám zaslány nabídky třetích stran a některé nabídky pojistitele nebude možné plně přizpůsobit Vaším potřebám. Máte také právo kdykoliv požadovat přístup ke svým osobním údajům.

Pojistník:

**SOUHLASÍM**       **NESOUHLASÍM**

### **3. Informace o zpracování osobních údajů bez Vašeho souhlasu**

#### **3.1. Zpracování pro účely plnění smlouvy a oprávněných zájmů pojistitele**

Pojistník bere na vědomí, že jeho identifikační a kontaktní údaje, údaje pro ocenění rizika při vstupu do pojištění a údaje o využívání služeb zpracovává pojistitel:

- a) pro účely kalkulace, návrhu a uzavření pojistné smlouvy, posouzení přijatelnosti do pojištění, správy a ukončení pojistné smlouvy a likvidace pojistných událostí, když v těchto případech jde o zpracování nezbytné pro **plnění smlouvy**, a

- b) pro účely zajištění řádného nastavení a plnění smluvních vztahů s pojistníkem, zajištění a soupojištění, statistiky a cenotvorby produktů, ochrany právních nároků pojistitele a prevence a odhalování pojistných podvodů a jiných protiprávních jednání, když v těchto případech jde o zpracování založené na základě **oprávněných zájmů** pojistitele. Proti takovému zpracování máte právo kdykoli podat námitku, která může být uplatněna způsobem uvedeným v Informacích o zpracování osobních údajů v neživotním pojištění.

### 3.2. Zpracování pro účely plnění zákonné povinnosti

Pojistník bere na vědomí, že jeho identifikační a kontaktní údaje a údaje pro ocenění rizika při vstupu do pojištění pojistitel dále zpracovává ke **splnění své zákonné povinnosti** vyplývající zejména ze zákona upravujícího distribuci pojištění a zákona č. 69/2006 Sb., o provádění mezinárodních sankcí.

### 3.3. Zpracování pro účely přímého marketingu

Pojistník bere na vědomí, že jeho identifikační a kontaktní údaje a údaje o využívání služeb může pojistitel také zpracovávat na základě jeho **oprávněného zájmu** pro účely zasílání svých reklamních sdělení a nabízení svých služeb; nabídku od pojistitele můžete dostat elektronicky (zejména SMSkou, e-mailem, přes sociální síť nebo telefonicky) nebo klasickým dopisem či osobně od zaměstnanců pojistitele.

Proti takovému zpracování máte jako pojistník právo kdykoli podat námitku. Pokud si nepřejete, aby Vás pojistitel oslovoval s jakýmkoli nabídkami, zaškrtněte prosím toto pole: [X]

### 4. Povinnost pojistníka informovat třetí osoby

Pojistník se zavazuje informovat každého pojištěného, jenž je osobou odlišnou od pojistníka, a případně další osoby, které uvedl v pojistné smlouvě, o zpracování jejich osobních údajů.

### 5. Informace o zpracování osobních údajů zástupce pojistníka

Zástupce právnické osoby, zákonný zástupce nebo jiná osoba oprávněná zastupovat pojistníka bere na vědomí, že její identifikační a kontaktní údaje pojistitel zpracovává na základě **oprávněného zájmu** pro účely kalkulace, návrhu a uzavření pojistné smlouvy, správy a ukončení pojistné smlouvy, likvidace pojistných událostí, zajištění a soupojištění, ochrany právních nároků pojistitele a prevence a odhalování pojistných podvodů a jiných protiprávních jednání. Proti takovému zpracování má taková osoba právo kdykoli podat námitku, která může být uplatněna způsobem uvedeným v Informacích o zpracování osobních údajů v neživotním pojištění.

#### Zpracování pro účely plnění zákonné povinnosti

Zástupce právnické osoby, zákonný zástupce nebo jiná osoba oprávněná zastupovat pojistníka bere na vědomí, že identifikační a kontaktní údaje pojistitel dále zpracovává ke **splnění své zákonné povinnosti** vyplývající zejména ze zákona upravujícího distribuci pojištění a zákona č. 69/2006 Sb., o provádění mezinárodních sankcí.

6. Podpisem pojistné smlouvy potvrzujete, že jste se důkladně seznámil se smyslem a obsahem souhlasu se zpracováním osobních údajů a že jste se před jejich udělením seznámil s dokumentem **Informace o zpracování osobních údajů v neživotním pojištění**, zejména s bližší identifikací dalších správců, rozsahem zpracovávaných údajů, právními základy (důvody), účely a dobou zpracování osobních údajů, způsobem odvolání souhlasu a právy, která Vám v této souvislosti náleží.

## ČLÁNEK 9.

### Závěrečná ustanovení

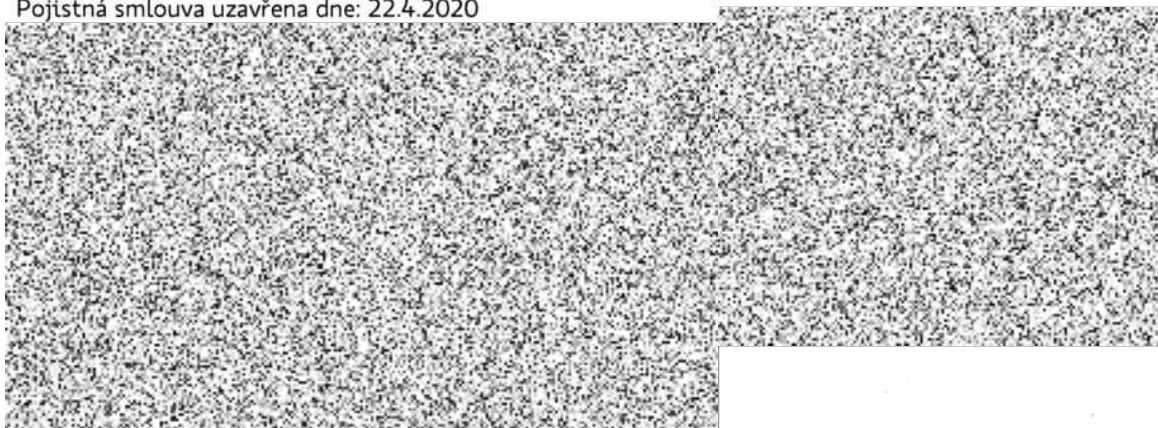
1. Návrh pojistitele na uzavření pojistné smlouvy (dále jen "nabídka") musí být pojistníkem přijat ve lhůtě stanovené pojistitelem, a není-li taková lhůta stanovena, pak do jednoho měsíce ode dne doručení nabídky pojistníkovi. Odpověď s dodatkem nebo odchylkou od nabídky se nepovažuje za její přijetí, a to ani v případě, že se takovou odchylkou podstatně nemění podmínky nabídky.
2. Pojistitel neposkytne pojistné plnění ani jiné plnění či službu z pojistné smlouvy v rozsahu, v jakém by takové plnění nebo služba znamenaly porušení mezinárodních sankcí, obchodních nebo ekonomických sankcí či finančních embarg, vyhlášených za účelem udržení nebo obnovení mezinárodního míru, bezpečnosti, ochrany základních lidských práv a boje proti terorismu. Za tyto sankce a embarga se považují zejména sankce a embarga Organizace spojených národů, Evropské unie a České republiky. Dále také Spojených států amerických za předpokladu, že neodporují sankcím a embargům uvedeným v předchozí větě.
3. Pojistná smlouva je vyhotovena ve 2 stejnopisech. Pojistník obdrží 1 stejnopis, pojistitel si ponechá 1 stejnopis.



**ČLÁNEK 10.**  
**UPOZORNĚNÍ POJISTITELE DLE § 2789 ZÁKONA č. 89/2012 Sb., OBČANSKÉHO ZÁKONÍKU**

Ve smyslu § 2789 zákona č. 89/2012 Sb., občanského zákoníku, je konstatováno, že při uzavírání této pojistné smlouvy nebyly shledány žádné nesrovnalosti mezi požadavky klienta a nabízeným pojištěním. V případě, že ke zjištění nesrovnalostí mezi požadavky klienta a uzavřenou pojistnou smlouvou dojde při zpracování pojistné smlouvy, pojistitel upozorní pojistníka (klienta) na tyto nesrovnalosti samostatným dopisem.

Pojistná smlouva uzavřena dne: 22.4.2020



Tato zvláštní smluvní ujednání (dále jen "ZSU") jsou nedílnou součástí pojistné smlouvy.

V případě, že je jakékoli ustanovení těchto ZSU v rozporu s ustanovením pojistné smlouvy, má přednost příslušné ustanovení pojistné smlouvy. Nejsou-li ustanovení pojistné smlouvy a těchto ZSU v rozporu, platí ustanovení pojistné smlouvy i ZSU zároveň.

V případě, že je jakékoli ustanovení pojistných podmínek vztahujících se k pojištění odpovědnosti za újmu v rozporu s ustanovením těchto ZSU, má přednost příslušné ustanovení ZSU. Nejsou-li ustanovení pojistných podmínek a ZSU v rozporu, platí ustanovení pojistných podmínek a ZSU zároveň.

## Článek 1

### Další výluky z pojištění

Vedle výluk vyplývajících z příslušných ustanovení pojistných podmínek a pojistné smlouvy se pojištění nevztahuje na povinnost nahradit újmu způsobenou v souvislosti s:

- a) provozováním **tržnic a stánkovým prodejem v tržnicích**,
- b) provozováním **zastaváren, heren, non-stop pohostinských zařízení** (restaurací, barů apod.),
- c) provozováním a pořádáním akcí **motoristického sportu, paintballových střelnic, bobových a motokárových drah, vozítek segway, lanových parků, bungee jumpingu, zorbingu, potápění, parasailingu, swoopingu, surfingu, raftingu, canyoningu** a obdobných aktivit,
- d) provozováním a pořádáním **cirkusových představení, poutí a pouťových atrakcí, zábavních parků**,
- e) pořádáním **tanečních zábav a diskoték pro více než 500 návštěvníků**,
- f) pořádáním koncertů a hudebních festivalů; tato výluka se neuplatní ve vztahu ke koncertům a festivalům v oblasti vážné, lidové nebo dechové hudby,
- g) činností **kaskadérů**,
- h) **porušováním integrity lidské kůže**; tato výluka se vztahuje pouze na povinnost nahradit újmu způsobenou na životě nebo zdraví v důsledku porušení integrity lidské kůže,
- i) **ochranou majetku a osob** a službami **soukromých detektivů**,
- j) činností **agentury práce**,
- k) **směnárenskou činností**,
- l) **hornickou činností** a činností prováděnou **hornickým způsobem, ražbou tunelů a štol**,
- m) výrobou, opravami, úpravami, přepravou, nákupem, prodejem, půjčováním, uschováváním a znehodnocováním **zbraní a bezpečnostního materiálu**.

## Článek 2

### Další výluky z pojištění odpovědnosti za újmu způsobenou vadou výrobku a vadou práce po předání

Vedle výluk vyplývajících z příslušných ustanovení pojistné smlouvy a pojistných podmínek se pojištění odpovědnosti za újmu způsobenou vadou výrobku a vadou práce po předání nevztahuje na povinnost nahradit újmu způsobenou v souvislosti s:

- a) výsledky **projektové, konstrukční, analytické, testovací, poradenské, konzultační, účetní, plánovací, vyměřovací nebo zaměřovací, výzkumné, překladatelské** a jakékoli duševní tvůrčí činnosti,
- b) výsledky **zkušební, kontrolní a revizní činnosti**, s výjimkou zkoušek, kontrol a revizí elektrických, plynových, hasících, tlakových nebo zdvihacích zařízení, zařízení sloužících k vytápění nebo chlazení a určených technických zařízení v provozu,
- c) **zastupováním, zprostředkovatelskou činností, správou majetku a jiných finančních hodnot**,
- d) poskytováním **software, zpracováním a poskytováním dat a informací**,
- e) poskytováním technických služeb k ochraně majetku a osob (např. montáž EZS, EPS), jde-li o újmu způsobenou v souvislosti s jakoukoli **nefunkčností či sníženou funkčností zařízení (systémů) určených k ochraně majetku a osob**,
- f) obchodem s **léčivými**, s výjimkou obchodu s volně prodejnými léčivými přípravky mimo lékárny,
- g) poskytováním **zdravotní a veterinární péče**,
- h) provozováním **tělovýchovných a sportovních zařízení, organizováním sportovní činnosti, poskytováním tělovýchovných služeb, poskytováním kosmetických, masérských, rekondičních a regeneračních služeb**,
- i) prováděním **geologických prací**,
- j) **úpravou a rozvodem vody, výrobou, rozvodem, distribucí a prodejem elektrické energie, plynu, tepla** a p o d . (tato výluka se vztahuje pouze na odpovědnost osob zabývajících se úpravou, výrobou, rozvodem, distribucí nebo prodejem předmětných médií),

k) obchodem s **erotickým zbožím**.

### Článek 3

#### Pojištění odpovědnosti z provozu pracovních strojů

- 1) Pojištění se vztahuje i na povinnost pojištěného nahradit újmu způsobenou v souvislosti s **vlastnictvím nebo provozem motorového vozidla sloužícího jako pracovní stroj**, včetně újmy způsobené výkonem činnosti pracovního stroje (odchylně od čl. 2 odst. 1) písm. b) ZPP P-600/14).
- 2) Pojištění se však nevztahuje na povinnost pojištěného nahradit újmu, pokud:
  - a) v souvislosti se škodnou událostí bylo nebo mohlo být uplatněno právo na plnění z pojištění odpovědnosti za újmu (škodu) sjednaného ve prospěch pojištěného jinou pojistnou smlouvou (zejména z povinného pojištění odpovědnosti za újmu způsobenou provozem vozidla), nebo
  - b) jde o újmu, jejíž náhrada je předmětem povinného pojištění odpovědnosti za újmu způsobenou provozem vozidla, ale právo na plnění z takového pojištění nemohlo být uplatněno z důvodu, že:
    - i. byla porušena povinnost takové pojištění uzavřít,
    - ii. jde o vozidlo, pro které právní předpis stanoví výjimku z povinného pojištění odpovědnosti za újmu způsobenou provozem vozidla, nebo
    - iii. k újmě došlo při provozu vozidla na pozemní komunikaci, na které bylo toto vozidlo provozováno v rozporu s právními předpisy,
  - c) jde o újmu, jejíž náhrada je právním předpisem vyloučena z povinného pojištění odpovědnosti za újmu způsobenou provozem vozidla,
  - d) ke vzniku újmy došlo při účasti na motoristickém závodě nebo soutěži nebo v průběhu přípravy na ně.
- 3) Pojistitel poskytne z pojištění dle tohoto článku pojistné plnění:
  - a) v případě újmy způsobené výkonem činnosti pracovního stroje, která nemá původ v jeho jízdě, nejvýše do částky odpovídající sjednanému limitu pojistného plnění pro pojištění odpovědnosti za újmu a v jeho rámci (sublimit),
  - b) v případech neuvedených pod písm. a) nejvýše do částky odpovídající sjednanému limitu pojistného plnění pro pojištění odpovědnosti za újmu, maximálně však do výše **500 000 Kč** ze všech pojistných událostí nastalých v průběhu jednoho pojistného roku v rámci limitu pojistného plnění sjednaného pro základní pojištění odpovědnosti za újmu (sublimit).

### Článek 4

#### Rozsah pojištění ve vztahu k vyjmenovaným případům odpovědnosti za újmu

- 1) Z pojištění odpovědnosti za újmu způsobenou v souvislosti s:
  - a) nakládáním s **nebezpečnými chemickými látkami a přípravky, stlačenými nebo zkapalněnými plyny** (odchylně od čl. 2 odst. 1) písm. s) ZPP P-600/14),
  - b) **provozováním vodovodů a kanalizací, úpravou a rozvodem vody**; výluka vyplývající z čl. 2 odst. 1 písm. r) ZPP P - 600/14 není dotčena,
  - c) pořádáním **kulturních, prodejních a obdobných akcí, provozováním tělovýchovných a sportovních zařízení, organizováním sportovní činnosti, poskytováním tělovýchovných služeb**,
  - d) stavbou, opravami a likvidací **lodí**,
  - e) výstavbou a údržbou **přehrad, pracemi pod vodou**,poskytne pojistitel pojistné plnění do výše sjednaného limitu pojistného plnění pro pojištění odpovědnosti za újmu, maximálně však do výše **5 000 000 Kč** ze všech pojistných událostí nastalých v průběhu jednoho pojistného roku v rámci limitu pojistného plnění sjednaného pro základní pojištění odpovědnosti za újmu (sublimit).
- 2) Z pojištění odpovědnosti za újmu způsobenou vadou výrobku a vadou práce po předání v souvislosti s:
  - a) **výrobou a obchodem s motorovými vozidly** a dalšími **motorovými dopravními prostředky**, včetně jejich **součástí a příslušenství**,
  - b) výrobou a prodejem **pohonných hmot**,
  - c) prováděním **revizí elektrických, plynových, hasících, tlakových nebo zdvihacích zařízení, zařízení sloužících k vytápění nebo chlazení a určených technických zařízení v provozu**,
  - d) poskytováním **technických služeb**,
  - e) provozováním **útluků** a jiných obdobných **zařízení pečujících o zvířata**,poskytne pojistitel pojistné plnění do výše sjednaného limitu pojistného plnění pro pojištění odpovědnosti za újmu, maximálně však do výše **5 000 000 Kč** ze všech pojistných událostí nastalých v průběhu jednoho pojistného roku v rámci limitu pojistného plnění sjednaného pro základní pojištění odpovědnosti za újmu (sublimit).



- 3) Z pojištění odpovědnosti za újmu způsobenou vadou výrobku vzniklou **spojením nebo smísením vadného výrobku s jinou věcí a újmu vzniklou dalším zpracováním nebo opracováním vadného výrobku** poskytne pojišťitel pojištění plnění (odchylně od čl. 3 odst. 2) písm. d) ZPP P-600/14) do výše sjednaného limitu pojištění plnění pro pojištění odpovědnosti za újmu, maximálně však do výše **5 000 000 Kč** ze všech pojištných událostí nastalých v průběhu jednoho pojištného roku v rámci limitu pojištění plnění sjednaného pro základní pojištění odpovědnosti za újmu (sublimit).

## Článek 5

### Pojištění odpovědnosti za újmu vyplývající z vlastnictví, držby nebo jiného oprávněného užívání nemovitosti

- 1) Pokud je pojišťovací smlouvou sjednáno pojištění odpovědnosti za újmu:
- způsobenou v souvislosti s **realitní činností**,
  - způsobenou v souvislosti s **pronájmem nemovitosti** nebo
  - výslovně v rozsahu odpovědnosti za újmu vyplývající z vlastnictví nebo držby nemovitosti**,
- vztahuje se takové pojištění odchylně od čl. 1 odst. 6) ZPP P-600/14 na povinnost pojištěného nahradit újmu vyplývající z vlastnictví nebo držby **pouze těch nemovitostí**, které jsou v době vzniku škodné události z pojištění odpovědnosti za újmu **majetkově pojištěny** u pojistitele uvedeného v této pojištné smlouvě (i jinou pojišťovací smlouvou) **proti živelním pojištným nebezpečím**, a pozemků k takovým nemovitostem příslušejících.
- 2) Pojištění se nad rámec čl. 1 odst. 6) ZPP P-600/14 vztahuje na povinnost pojištěného nahradit újmu **vyplývající z vlastnictví nebo držby těch nemovitostí** (vč. pozemků k nim příslušejících), které:
- slouží k výkonu činnosti**, pro kterou je touto pojišťovací smlouvou **sjednáno pojištění**, nebo
  - jsou v době vzniku škodné události z pojištění odpovědnosti za újmu sjednaného touto pojišťovací smlouvou **majetkově pojištěny** touto pojišťovací smlouvou **proti živelním pojištným nebezpečím**.
- 3) Pojištění odpovědnosti za újmu vyplývající z vlastnictví nemovitosti, která je v době vzniku škodné události z pojištění odpovědnosti za újmu sjednaného touto pojišťovací smlouvou majetkově pojištěná u pojistitele uvedeného v této pojištné smlouvě proti živelním pojištným nebezpečím, se odchylně od čl. 2 odst. 4) písm. b) a c) ZPP P-600/14 vztahuje také na případnou odpovědnost pojištěného za újmu způsobenou osobám uvedeným v citovaných ustanoveních.
- 4) Odchylně od čl. 2 odst. 4 písm. b) a c) ZPP P-600/14 se pojištění vztahuje také na případnou odpovědnost za škodu, za kterou pojištěný odpovídá osobám uvedeným v citovaných ustanoveních, pokud se jedná o škodu způsobenou na budově oprávněně užívané pojištěným k provozování činnosti, na kterou se vztahuje pojištění odpovědnosti za újmu sjednané touto pojišťovací smlouvou, a pozemku k takové budově příslušejícímu, a to za podmínky, že předmětná budova je v době vzniku škodné události z pojištění odpovědnosti za újmu sjednaného touto pojišťovací smlouvou majetkově pojištěná u pojistitele uvedeného v této pojištné smlouvě proti živelním pojištným nebezpečím. Z pojištění v tomto rozšířeném rozsahu poskytne pojišťitel ze všech pojištných událostí vzniklých v průběhu jednoho pojištného roku pojištění plnění v souhrnu maximálně do výše limitu pojištění plnění pro pojištění odpovědnosti za újmu a v jeho rámci ("sublimit"), výše plnění ze všech pojištných událostí vzniklých v průběhu jednoho pojištného roku však současně nesmí v souhrnu přesáhnout výši pojištné částky sjednané pro majetkové pojištění předmětné budovy proti živelním pojištným nebezpečím u pojistitele uvedeného v této pojištné smlouvě.