

KUPNÍ SMLOUVA

číslo kupujícího: 3918

číslo prodávajícího: x

uzavřená podle ustanovení § 2079 a násl. zákona č. 89/2012 Sb., občanského zákoníku, ve znění pozdějších předpisů, (dále jen „smlouva“).

Článek I. Smluvní strany:

1. Česká republika – Hasičský záchranný sbor Zlínského kraje

se sídlem: Přílucká 213, 760 01 Zlín

IČO: 70887306

DIČ: CZ70887306

Identifikátor datové schránky: z3paa5u

Zastoupený:

Bankovní spojení:

Číslo účtu:

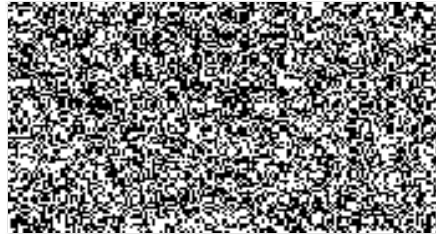
Kontaktní osoba:

E-mail:

Tel.:

Fax.:

(dále jen „kupující“)



a

2. TECHSPORT, s.r.o.

se sídlem:

Pekařská 33, 602 00 Brno

zapsána ve veřejném rejstříku, vedeným Krajským soudem v Brně, oddíl C, vložka 29939

IČO: 25524135

DIČ: CZ25524135

Identifikátor datové schránky: sm46mpc

Zastoupená:

Bankovní spojení:

Číslo účtu:

Kontaktní osoba:

E-mail:

Tel. / Fax.:



(dále jen „prodávající“)

Dále také též jako „smluvní strany“.

Článek II. Základní ustanovení

1. Podkladem pro uzavření této kupní smlouvy je nabídka prodávajícího ze dne 26.3.2020, která byla na základě výběrového řízení v rámci veřejné zakázky malého rozsahu evidenční číslo: MZ 06/2020, číslo jednací: HSZL-1429/E-2020 realizovaného v Národním elektronickém nástroji (NEN) pod systémovým číslem N006/20/V00005990 vybrána jako nejvýhodnější.

Článek III. Předmět smlouvy

1. Předmětem této smlouvy je dodání 1 ks užitkového automobilu (dále jen „zboží“). Podrobný popis zboží je přílohou č. 1 této smlouvy a je její nedílnou součástí.
2. Touto smlouvou se prodávající zavazuje dodat kupujícímu za podmínek v ní sjednaných zboží, specifikované v odst. 1 tohoto článku a převést na kupujícího vlastnické právo k němu.
3. Kupující se zavazuje zboží převzít a zaplatit za něj sjednanou kupní cenu za níže uvedených podmínek.
4. Prodávající tímto prohlašuje, že zboží nemá právní vady ve smyslu § 1920 a násl. občanského zákoníku.

Článek IV. Doba, místo a způsob předání zboží

1. Prodávající je povinen dodat bezvadné zboží v místě plnění nejpozději do 13. 11. 2020.
2. Prodávající se zavazuje informovat kupujícího o termínu dodání zboží nejméně tři (3) pracovní dny předem. Před touto dobou může prodávající dodat zboží jen po předchozím souhlasu kupujícího.
3. **Místem plnění je:** Hasičský záchranný sbor Zlínského kraje, Přílucká 213, 760 01 Zlín.
4. Závazek prodávajícího dodat zboží bude splněn převzetím zboží kupujícím po potvrzení dodacího listu v místě plnění. K podpisu protokolu je oprávněna kontaktní osoba uvedená v čl. I.
5. O předání a převzetí zboží bude prodávajícím vyhotoven protokol o předání a převzetí zboží (dále jen „protokol“) ve dvou (2) vyhotoveních, který bude podepsán oběma smluvními stranami a každá ze smluvních stran obdrží po jednom (1) vyhotovení protokolu.
6. Kupující je oprávněn odmítnout převzetí zboží, pokud zboží nebude dodáno řádně v souladu s touto smlouvou a ve sjednané kvalitě, přičemž v takovém případě kupující důvody odmítnutí převzetí zboží písemně prodávajícímu sdělí, a to nejpozději do pěti (5) pracovních dnů od původního termínu předání zboží. Na následné předání zboží se použijí ustanovení této smlouvy.

Článek V. Kupní cena a platební podmínky

1. Kupní cena za zboží uvedené v čl. III. odst. 1, této smlouvy je stanovena dohodou smluvních stran ve výši 684 200,- Kč bez DPH (slovy: šest set osmdesát čtyři tisíc dvě stě korun českých) jako cena nejvýše přípustná, tj. 827 882,- Kč s DPH (slovy: osm set dvacet sedm tisíc osm set osmdesát dva korun českých), při sazbě DPH ve výši 21%,

příčemž sazba DPH bude v případě její změny stanovena v souladu s platnými právními předpisy.

Název zboží	<i>Cena v Kč bez DPH</i>	<i>DPH 21%</i>	<i>Cena v Kč včetně DPH</i>
Užitkový automobil	684 200,- Kč	143 682,- Kč	827 882,- Kč
Cena celkem			

- Tato sjednaná kupní cena je konečná a zahrnuje veškeré náklady spojené s koupí a dodávkou zboží (skladování, balné, clo). V ceně jsou zahrnuty i veškeré náklady spojené s dopravou zboží na místa plnění a případná možná rizika (inflační, cenové či měnové vlivy apod.).
- Cena bude zaplacená na základě faktury vystavené prodávajícím po převzetí kompletního zboží kupujícím. Faktura (daňový doklad) v českém jazyce vystavená prodávajícím musí obsahovat náležitosti stanovené právními předpisy dle zákona č. 235/2004 Sb., o dani z přidané hodnoty, ve znění pozdějších předpisů, evidenční číslo této smlouvy a dále vyčíslení zvlášť ceny za zboží v Kč bez DPH, zvlášť DPH a celkovou cenu za zboží v Kč včetně DPH. Prodávající je povinen doručit kupujícímu fakturu nejpozději do sedmi (7) pracovních dnů od převzetí zboží kupujícím.
- Cena za zboží v Kč včetně DPH se stanovuje připočtením sazby DPH platné v den fakturace dle platných právních předpisů v zemi kupujícího.
- Smluvní strany se dohodly, že platba bude provedena v českých korunách (CZK) výhradně na účet prodávajícího uvedený v čl. I. této smlouvy.
- Pokud prodávající nemá účet zřízený v peněžním ústavu na území České republiky, bankovní poplatky za zahraniční platbu jdou na vrub prodávajícího.
- Prodávající je povinen přiložit k faktuře (daňovému dokladu) kopii předávacího protokolu a seznam dodaného příslušenství s naceněním za jeden (1) kus včetně DPH. Fakturace po splnění požadovaných podmínek dodávky se uskuteční na adresu:
ČR – Hasičský záchranný sbor Zlínského kraje, Přílucká 213, 760 01 Zlín
na faktuře bude jako kupující uvedeno:
**ČR – Hasičský záchranný sbor Zlínského kraje
Přílucká 213
76 01 Zlín**
- Smluvní strany se dohodly na lhůtě splatnosti faktury v délce třiceti (30) kalendářních dnů ode dne doručení faktury na adresu sídla kupujícího.
- Kupní cena se považuje za uhrazenou okamžikem odepsání fakturované kupní ceny z bankovního účtu kupujícího. Pokud kupující uplatní nárok na odstranění vady zboží ve lhůtě splatnosti faktury, není kupující povinen až do odstranění vady uhradit cenu zboží. Okamžikem odstranění vady zboží začne běžet nová lhůta splatnosti faktury v délce třiceti (30) kalendářních dnů.
- Kupující nebude poskytovat prodávajícímu jakékoliv zálohy na úhradu ceny zboží nebo jeho části a prodávající prohlašuje, že žádnou zálohovou platbu nepožaduje a požadovat nebude.
- Kupující je oprávněn před uplynutím lhůty splatnosti faktury vrátit bez zaplacení fakturu, která neobsahuje náležitosti stanovené právními předpisy, touto smlouvou nebo budou-li tyto údaje uvedeny chybně. Prodávající je povinen podle povahy nesprávnosti fakturu opravit nebo nově vyhotovit. V takovém případě není kupující v prodlení se zaplacením

ceny zboží. Okamžikem doručení náležitě doplněné či opravené faktury začne běžet nová lhůta splatnosti faktury v délce třiceti (30) kalendářních dnů ode dne doručení faktury na kontaktní adresu kupujícího.

Článek VI.

Vlastnické právo ke zboží a nebezpečí škody na zboží

1. Kupující nabývá vlastnické právo ke zboží okamžikem jeho protokolárního převzetí od prodávajícího.
2. Nebezpečí škody na zboží přechází na kupujícího okamžikem protokolárního převzetí zboží od prodávajícího.

Článek VII.

Záruka a vady zboží

1. Prodávající odpovídá za kvalitu jím dodaného zboží dle této smlouvy po dobu 5 let nebo ujetí 200 000 km na vozidlo a 24 měsíců na hasičskou přestavbu a ostatní, od data předání kupujícímu, za podmínek uvedených v záruční listině. Záruční doba začíná běžet dnem převzetí zboží kupujícím. Záruční doba neběží po dobu, po kterou kupující nemůže užívat zboží pro jeho vady, za které odpovídá prodávající.
2. Veškeré vady zboží je kupující povinen uplatnit u prodávajícího bez zbytečného odkladu poté, kdy vadu zjistil. Uplatnění vady provede kupující písemným ohlášením vad, a to formou písemného oznámení o vadě nebo datovou schránkou. Na písemné ohlášení vad je prodávající povinen odpovědět do pěti (5) pracovních dnů ode dne doručení. Pokud tak neučiní, má se za to, že souhlasí s termínem odstranění vad uvedených v ohlášení. V případě, že kupující nesdělí při vytknutí vady či vad zboží v rámci záruční doby prodávajícímu jiný požadavek, je prodávající povinen vytkané vady ve lhůtě do patnácti (15) dnů vlastním nákladem odstranit, nedohodnou-li se smluvní strany jinak. Bude-li pro prodávajícího technicky proveditelné a nikoliv nepřiměřeně zatěžující je povinen provést odstranění vady v místě určeném kupujícím.
3. Další nároky kupujícího, plynoucí mu z titulu vad zboží z obecně závazných právních předpisů, tím nejsou dotčeny.
4. Prodávající prohlašuje, že je jediným garantem plnění této smlouvy a na jeho vrub budou řešeny veškeré záruky.
5. Veškeré náklady kupujícího související s opravou vad, na které se prokazatelně vztahuje záruka, budou hrazeny prodávajícím.
6. Prodávající je povinen v případě prodlení s vyřízením reklamace zaplatit kupujícímu smluvní pokutu ve výši 50,- Kč, a to za každou vadu a za každý kalendářní den prodlení. Sjednanou smluvní pokutu je povinen zaplatit do čtrnácti (14) kalendářních dnů ode dne jejího uplatnění.

Článek VIII.

Povinnost mlčenlivosti

1. Prodávající se zavazuje zachovávat ve vztahu ke třetím osobám mlčenlivost o informacích, které při plnění této smlouvy získá od kupujícího či jeho zaměstnanců a spolupracovníků a nesmí je zpřístupnit bez písemného souhlasu kupujícího žádné třetí osobě ani je použít v rozporu s účelem této smlouvy, ledaže se jedná:
 - a) o informace, které jsou veřejně přístupné, nebo

- b) o případ, kdy je zpřístupnění informace vyžadováno zákonem nebo závazným rozhodnutím oprávněného orgánu.
2. Prodávající je povinen zavázat povinností mlčenlivosti podle odstavce 1 tohoto článku všechny osoby, které se budou podílet na dodání zboží kupujícímu dle této smlouvy.
 3. Za porušení povinnosti mlčenlivosti osobami, které se budou podílet na dodání zboží dle této smlouvy, odpovídá prodávající, jako by povinnost porušil sám.
 4. Povinnost mlčenlivosti trvá i po skončení účinnosti této smlouvy.
 5. Veškerá komunikace mezi smluvními stranami bude probíhat prostřednictvím osob oprávněných jednat jménem smluvních stran, kontaktních osob, popř. jimi pověřených pracovníků.

Článek IX. Smluvní pokuty a odstoupení od smlouvy

1. V případě nedodržení termínu dodání a předání zboží podle čl. IV. odst. 1 této smlouvy ze strany prodávajícího nebo v případě nepřevzetí zboží ze strany kupujícího z důvodů vad zboží je prodávající povinen uhradit kupujícímu smluvní pokutu ve výši 0,05 % z celkové ceny zboží bez DPH za každý, byť i započatý kalendářní den prodlení.
2. Jestliže prodávající poruší jakoukoli povinnost podle čl. VIII., zavazuje se prodávající uhradit kupujícímu smluvní pokutu ve výši 5.000,- Kč (slovy: pět tisíc korun českých) za každé jednotlivé porušení povinnosti.
3. Kupující je povinen zaplatit prodávajícímu za prodlení s úhradou faktury po sjednané lhůtě splatnosti úrok z prodlení ve výši 0,05 % z dlužné částky s DPH dle příslušné faktury za každý, byť i započatý, den prodlení.
4. Smluvní pokuta a úrok z prodlení jsou splatné do čtrnácti (14) kalendářních dnů ode dne jejich uplatnění.
5. Zaplacením smluvní pokuty a úroku z prodlení není dotčen nárok smluvních stran na náhradu škody nebo odškodnění v plné výši ani povinnost prodávajícího řádně dodat zboží.
6. Za podstatné porušení této smlouvy prodávajícím, které zakládá právo kupujícího na odstoupení od této smlouvy, se považuje zejména:
 - a) prodlení prodávajícího s dodáním zboží o více než sedm (7) kalendářních dnů,
 - b) neodstranění vad zboží ve lhůtě stanovené podle čl. VII. odst. 3;
 - c) porušení povinnosti prodávajícího podle čl. VIII. této smlouvy,
 - d) postup prodávajícího při dodání zboží v rozporu s pokyny kupujícího.
7. Kupující je oprávněn od této smlouvy odstoupit v případě, že:
 - a) vůči majetku prodávajícího probíhá insolvenční řízení, v němž bylo vydáno rozhodnutí o úpadku, pokud to právní předpisy umožňují,
 - b) insolvenční návrh na prodávajícího byl zamítnut proto, že majetek prodávajícího nepostačuje k úhradě nákladů insolvenčního řízení,
 - c) prodávající vstoupí do likvidace,
 - d) uvedený bankovní účet v čl. 1 této smlouvy není veden v registru plátců DPH.
8. Prodávající je dále oprávněn od této smlouvy odstoupit v případě, že:
 - a) kupující bude v prodlení s úhradou svých peněžitých závazků vyplývajících z této smlouvy po dobu delší než šedesát (60) kalendářních dnů,
 - b) pokud kupující nezajistí podmínky pro řádné předání plnění a tuto skutečnost po upozornění nenapraví ani v přiměřené lhůtě.

9. Účinky každého odstoupení od této smlouvy nastávají okamžikem doručení písemného projevu vůle odstoupit od této smlouvy druhé smluvní straně. Odstoupení od této smlouvy není dotčen zejména nárok na náhradu škody, smluvní pokutu a povinnost mlčenlivosti.

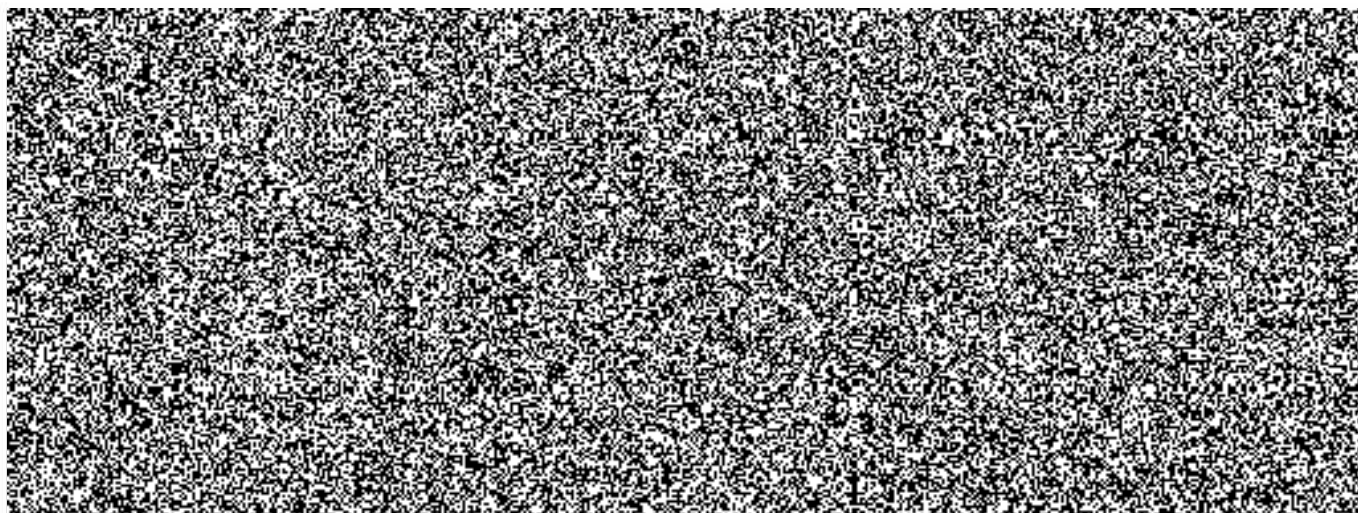
Článek X. Ostatní ujednání

1. Smluvní strany jsou povinny bez zbytečného odkladu oznámit druhé smluvní straně změnu údajů uvedených v čl. I této smlouvy.
2. Prodávající není bez předchozího písemného souhlasu kupujícího oprávněn postoupit práva a povinnosti z této smlouvy vyplývající na třetí osobu.
3. Prodávající je ve smyslu ustanovení § 2 písm. e) zákona č. 320/2001 Sb., o finanční kontrole ve veřejné správě a o změně některých zákonů (zákon o finanční kontrole), ve znění pozdějších předpisů, osobou povinou spolupůsobit při výkonu finanční kontroly prováděné v souvislosti s úhradou zboží nebo služeb z veřejných výdajů.
4. Prodávající je povinen dokumenty související s prodejem zboží dle této smlouvy uchovávat nejméně po dobu pěti (5) let od konce účetního období, ve kterém došlo k zaplacení poslední části ceny zboží, popř. k poslednímu zdanitelnému plnění dle této smlouvy, a to zejména pro účely kontroly oprávněnými kontrolními orgány.
5. Prodávající je povinen umožnit kontrolu dokumentů souvisejících s poskytováním služeb dle této smlouvy ze strany kupujícího a jiných orgánů oprávněných k provádění kontroly, a to zejména ze strany Ministerstva vnitra ČR, Ministerstva financí ČR, územních finančních orgánů, Nejvyššího kontrolního úřadu, případně dalších orgánů oprávněných k výkonu kontroly a ze strany třetích osob, které tyto orgány ke kontrole pověří nebo zmocní.
6. Prodávající je povinen písemně upozornit kupujícího na existující či hrozící střet zájmů bezodkladně poté, co střet zájmů vznikne nebo vyjde najevo, pokud prodávající i při vynaložení veškeré odborné péče nemohl střet zájmů zjistit před uzavřením této smlouvy.
7. Prodávající bez jakýchkoliv výhrad souhlasí se zveřejněním své identifikace a dalších údajů uvedených ve smlouvě včetně ceny zboží.

Článek XI. Závěrečná ustanovení

1. Kontaktní osoby smluvních stran uvedené v čl. I jsou oprávněny k poskytování součinnosti dle této smlouvy, nejsou však jakkoli oprávněny či zmocněny ke sjednávání změn nebo rozsahu této smlouvy.
2. Smlouva nabývá platnosti dnem jejího podpisu oběma smluvními stranami a účinnosti dnem jejího zveřejnění v registru smluv dle zákona č. 340/2015 Sb., o registru smluv. Smlouva bude v registru smluv uveřejněna Hasičským záchranným sborem Zlínského kraje, a to nejdéle do 30 dnů od uzavření této smlouvy. V případě, že dle podmínek stanovených v zákoně o registru smluv není nutné smlouvu uveřejňovat, nabývá tato smlouva platnosti a účinnosti podpisem stran.
3. Práva kupujícího vyplývající z této smlouvy či jejího porušení se promlčují ve lhůtě deseti (10) let ode dne, kdy právo mohlo být uplatněno poprvé, minimálně však do konce roku 2030.
4. Vztahy touto smlouvou neupravené se řídí platným českým právním řádem zejména § 2079 a násl. zákona č. 89/2012 Sb., občanský zákoník, ve znění pozdějších předpisů.

5. V případě uzavření této smlouvy ve dvojjazyčném znění je rozhodné znění v českém jazyce. Veškerá komunikace smluvních stran bude probíhat v českém jazyce.
6. Tuto smlouvu lze měnit, doplňovat či zrušit pouze dohodou smluvních stran, a to písemnými listinnými dodatky číslovanými vzestupnou řadou; jiná ujednání jsou neplatná.
7. Smluvní strany se zavazují, že veškeré spory vzniklé v souvislosti s realizací této smlouvy budou řešeny smírnou cestou – dohodou. Nedojde-li k dohodě, bude spor projednán před příslušným českým soudem podle platného českého právního řádu.
8. Smluvní strany se dohodly podle § 89a občanského soudního řádu, že ve sporu z této smlouvy bude dána místní příslušnost Okresního soudu ve Zlíně, případně Krajského soudu v Brně, jako soudu prvního stupně.
9. Veškerá korespondence mezi smluvními stranami, včetně jejich prohlášení, je bez vlivu na sjednaný obsah práv a povinností smluvních stran dle této smlouvy, není-li ve smlouvě stanoveno jinak.
10. Tato smlouva je vyhotovena ve dvou (2) stejnopisech, z nichž jeden (1) obdrží kupující a jeden (1) prodávající.
11. Každá ze smluvních stran prohlašuje, že tuto smlouvu uzavírá svobodně a vážně, že považuje obsah této smlouvy za určitý a srozumitelný a že jsou jí známy veškeré skutečnosti, jež jsou pro uzavření této smlouvy rozhodující, na důkaz čehož připojují smluvní strany k této smlouvě své podpisy.
12. Nedílnou součástí této smlouvy jsou přílohy:
Příloha č. 1 – Podrobný popis zboží (technické podmínky) – 5 stran



TECHSPORT, s.r.o.

zapsaná v OR, vedená u KS oddíl C, Vložka 29939

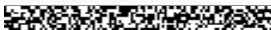
provozovna: Palackého tř. 155

Bmo 612 00



ICO: 25524135

DIČ: CZ25524135



SPECIFIKACE NABÍZENÉHO PŘEDMĚTU PLNĚNÍ

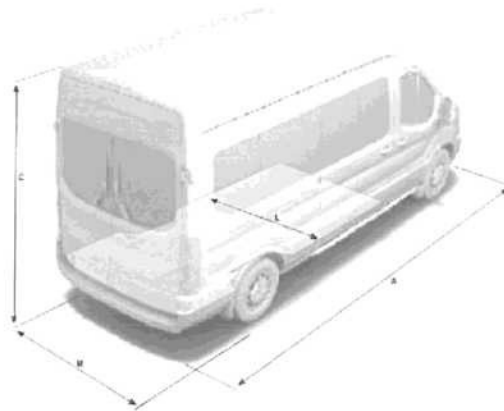
Název výrobku: **Transit Custom M1 L2 TREND 340 MHEV 2,0 EcoBlue 96 kW**

Rozměry (mm)		L2 H1 Kombi Van/ Kombi
A	Celková délka	5340
B	Celková šířka se zrcátky	2272
	Celková šířka se sklopenými zrcátky	2080
C	Celková výška*	1986
D	Rozvor náprav	3300
E	Přední převis	1012
F	Zadní převis	1028
G	Maximální šířka vstupního otvoru bočních posuvných dveří	930
H	Maximální výška vstupního otvoru bočních posuvných dveří	1292
I	Maximální šířka vstupního otvoru zadních dveří	1404
	Maximální šířka vstupního otvoru zadních dveří s klimatizací vzadu	1215
J	Maximální výška vstupního otvoru zadních dveří	1297
K	Maximální délka nákladového prostoru u podlahy (za 2. řadou sedadel)	1912
	Maximální délka nákladového prostoru u podlahy (za 3. řadou sedadel)	1054
L	Maximální šířka nákladového prostoru	1775
M	Maximální šířka nákladového prostoru mezi podběhy	1351
N	Maximální výška nákladového prostoru od podlahy ke stropu	1382
O	Nákladová hrana*	513-536
P	Maximální objem nákladového prostoru (SAE, m ³) – 6/9 sedadel	3.8/2.0
	Průměr otáčení (m)	
	16" kola – stopový/obrysový	12.8/13.4

L1 = Krátký rozvor, **L2** = dlouhý rozvor, **H1** = nízká střeška, **H2** = vysoká střeška. Všechny rozměry (v mm) podléhají výrobním tolerancím a platí pro vozidla s minimální výbavou. Výbava na přání není zohledněna. Vyobrazení jsou pouze ilustrativní. *Výškové rozměry jsou v rozsahu minima a maxima: od plně naloženého vozidla s nejmenší nosností po nenaložené vozidlo s největší nosností. Metoda **VDA** (Verband der Automobilindustrie) určuje objem tak, že se nákladový prostor zaplní kvádry o objemu 1 litr a rozměrech 200x100x50 mm. Kvádry jsou poté spočítány a výsledek je převeden na m³. Metoda **SAE** měří objem jemně zrnitého materiálu (např. písku nebo rýže), který se vejde do nákladového prostoru.

Délka vozidla je uvedena bez tažného zařízení, které je cca 190 mm dlouhé od nárazníku.





Servis podvozku vozidla: v nejbližším autorizovaném servise Ford k místu zadavatele.

Kompletní seznam servisních míst je k dispozici na internetové adrese: www.ford.cz/SBE/DealerLocator

Výbava vozidla:

Zadní stěrač

Tažné zařízení včetně systému stabilizace přívěsu

Zásuvka 12 V vzadu

Zásuvka 230 V/150 W vpředu

Oka na uchycení nákladu - 8 ks

Sada Viditelnost Plus - elektricky vyhřívané čelní sklo, elektricky ovládaná, sklopná a vyhřívaná vnější zrcátka, ukazatel hladiny oštrikovače, automatické světlomety, automatické stěrače s dešťovým senzorem

FordPass Connect

Vestavěný modem 4G, vzdálené ovládání vozu pomocí aplikace mobilního telefonu (předplatné na 10 let od registrace vozu), Live Traffic pro navigaci

SYNC 3 (předplatné na 1 rok od registrace vozu), Wi-Fi HotSpot pro až 10 přístrojů (předplatné na 3 měsíce nebo 3 GB dat od aktivace)

Audio sada 13 - autorádio AM/FM/DAB/DAB+ s ovládáním rádia na volantu, 4 reproduktory, Bluetooth, USB, držák pro uchycení mobilních zařízení

Airbag řidiče

Airbag spolujezdce

ABS a ESP - včetně asistentu pro rozjezd do kopce, ochrany proti převrácení, automatických varovných světel při nouzovém brzdění, včetně systému

ochrany proti bočnímu větru

Nízká střecha; maximální nosnost 150 kg

Boční posuvné dveře vpravo

Závěsné dveře vzadu - s vyhříváním zadním sklem, otevíratelné do 90°

Částečně lakovaný přední nárazník

Boční ochranná lišta - široká, nelakovaná

Maska chladiče s 3 žebry

Lapače nečistot vpředu a vzadu

Vnitřní kryty podběhů vpředu i vzadu

Pevná okna v druhé řadě

Elektricky ovládaná přední okna

Tónovaná skla

Monitoring tlaku v pneumatikách

Ocelové ráfky 6 1/2 x 16 - s pneumatikami o rozměru 215/65 R16

Plné kryty kol

Rezervní kolo plnohodnotné

Výškově a podélně nastavitelný kožený volant

Palubní počítač

Odkládací přihrádka před spolujezdcem s uzamykatelným víkem

Tempomat - včetně nastavitelného omezovače rychlosti

Zásuvka 12 V vpředu

Přední a zadní parkovací senzory

Samostatná baterie
Bezzátkový systém doplňování paliva s detektorem správné palivové pistole Ford EasyFuel
Palivová nádrž 70 l
Madlo na B sloupku
Osvětlení kabiny řidiče - ve stropním panelu s postupným stmíváním a lampičkami pro čtení map
Stropní konzola vpředu
Oka na uchycení nákladu - 2 ks pro L1, 4 ks pro L2
Ochrana nákladového prostoru - boční obložení do poloviční výšky
Vnější zpětná zrcátka - elektricky ovládaná, vyhřívaná
Systém Stop-Start
Emisní norma Euro 6.2 využívající vstřikování AdBlue® - v závislosti na provozu bude nutné doplňovat provozní kapalinu AdBlue® i mimo servisní intervaly
Filtr pevných částic
Sada předních sedadel 13 - sedadlo řidiče nastavitelné v 8 směrech s loketní a bederní opěrkou, dvojsedadlo spolujezdce se sklopným stolkem.
Sedadla v druhé řadě
Halogenové projektorové světlomety včetně denního svícení s LED technologií, přední mlhové světlomety s funkcí odbočovacích světél
Přední klimatizace, včetně pylového filtru
Elektrické přídatné topení vpředu
Centrální zamykání 2
Dva sklopné klíče s dálkovým ovládním centrálního zamykání
Prodloužená záruka FORD PROTECT, 5 let / 200 000 km (dle skutečnosti, která nastane dříve)

Technické podmínky

- 3.1. Zásuvka 12 V, umístěno na levém předním blatníku.
- 3.2. Měrný výkon 28,2 kW.1000kg-1
- 3.3. Kabina osádky DA je vybavena digitálním terminálem a příslušnou střešní anténou, které pro montáž dodá zadavatel.
- 3.4. DA je osazen přípojnými prvky (zásuvky) pro dva požární světlomety k osvětlení místa zásahu, přípojný prvky jsou umístěny v kabině osádky nebo v úložném prostoru (požární světlomety nejsou součástí dodávky, dodá zadavatel).
- 3.5. Kabina osádky je vybavena klimatizační jednotkou s pylovým filtrem a elektrickým přídatným topením v předu.
- 3.6. Kabina osádky je jednoprostorová nedělená s nejméně třemi dveřmi, z nichž alespoň jedny jsou posuvné, je šesti místná, sedadla ve dvou řadách orientována po směru jízdy, druhá řada sedadel je odnímatelná. Sedadlo řidiče je nastavitelné v 8 směrech s loketní a bederní opěrkou, dvojsedadlo spolujezdce je vybaveno sklopným stolkem.
- 3.7. Kabina osádky je vybavena:
 - autorádiem s handsfree, v provedení Bluetooth a minimálně 4 reproduktory,
 - držákem pro uchycení mobilního zařízení,
 - v dosahu sedadla velitele dvěma samostatnými automobilovými zásuvkami s napětím 12 V a elektrickým proudem každé nejméně 8 A trvale napojenými na zdroj, dále dvěma zásuvkami USB s elektrickým proudem každé nejméně 2 A trvale napojenými na zdroj pro případné napojení nabíjecích prvků mobilních zařízení.
 - zásuvkou 230 V/ 150 W.

- 3.8. VRZ dle technických podmínek – červeno - modré provedení (jedna barva vždy na jedné straně)
Rampa + synchronizace se zadními LED majáky.
- 3.9. provedeny z lehkého kovu – ocel.
- 3.10. DA je v zadní části vybaven LED světelným zařízením v provedení „alej“ vyzařujícím světlo oranžové barvy a tvořeným nejméně 5 svítilnami (každá s nejméně 3 diodami). Světelné zařízení umožňuje pracovat nejméně ve 3 režimech – směrování vlevo, výstražný mód a směrování vpravo. Ovládací prvky a signalizace činnosti jsou umístěny v dosahu sedadla řidiče. Zapojení světelného zařízení znemožňuje jeho užití za jízdy DA.
- 3.11. Pro barevnou úpravu DA je použita bílá barva RAL 9003 a červená barva RAL 3000. Bílý vodorovný pruh je umístěn po obou stranách karoserie DA v celé jeho délce.
- 3.12. V bílém zvýrazňujícím vodorovném pruhu na obou předních dveřích kabiny osádky je umístěn nápis s označením dislokace jednotky. V prvním řádku je text „HASIČSKÝ ZÁCHRANNÝ SBOR“, v druhém řádku je název obce „ZLÍNSKÉHO KRAJE“ dle odst. 5 a 6 § 2 vyhlášky č. 247/2001 Sb., o organizaci a činnosti jednotek požární ochrany, ve znění vyhlášky č. 226/2005 Sb., a dle odst. 42, přílohy 1 k vyhlášce č. 53. Výška písma je 28 mm, střední šířka písmen je 16 mm, tloušťka čáry písmen je 4 mm, mezera mezi písmeny je 4 mm, mezera mezi řádky je 32 mm.
- 3.13. Na přední části karoserie kabiny osádky je umístěn nápis „HASIČI“ o výšce písma 100 až 200 mm.
Na zadní straně karoserie je umístěn nápis „HASIČI“. Výška písma je 60 mm, střední šířka písmen je 34 mm, tloušťka čáry písmen je 8,5 mm, mezera mezi písmeny je 8,5 mm..
- 3.14. Veškeré nápisy jsou provedeny kolmým bezpatkovým písmem, písmeny velké abecedy.
4. lékárnička velikost III, hasicí přístroj 34A 183B, ruční svítidla 2 ks, vyprošťovací nástroj, rukavice lékařské pro jednorázové použití nesterilní, nůž na bezpečnostní pásy. Vše dodá zadavatel.
5. Úložný prostor UA:
- je přístupný dveřmi na zadní straně karoserie, otevíratelné do 90° s vyhříváním zadním sklem a stěračem,
 - délka nákladového prostoru za druhou řadou sedadel je neméně 1900 mm (měřeno na podlaze),
 - šířka nákladového prostoru je nejméně 1700 mm, šířka nákladového prostoru mezi podběhy kole je neméně 1300 mm,
 - výška nákladového prostoru je nejméně 1300 mm,
 - má nejméně osm kotvicích bodů s tažnou silou každého nejméně 3 kN,
 - je vybaven boční ochranou nákladového prostoru, nejméně do poloviny jeho výšky.
6. UA je konstruován a vybaven:
- uspořádání náprav 4 x 2,
 - užitečná nosnost nejméně 1000 kg,
 - podélně a výškově nastavitelným volantem,
 - nejméně airbagem řidiče a spolujezdce,
 - zařízením ABS a ESP včetně asistentu pro rozjezd do kopce, ochrany proti převrácení, automatických varovných světel při nouzovém brzdění, včetně systému proti bočnímu

větru,

- elektricky vyhříváním čelním sklem,
- automatickými stěrači s dešťovým senzorem,
- ukazatelem hladiny ostřikovačů,
- vnějšími zrcátky elektricky ovládanými, sklopnými a vyhřívány,
- palubním počítačem,
- monitoringem tlaku v pneumatikách,
- tempomatem, včetně nastavitelného omezovače rychlosti,
- uzamykatelnou odkládací přihrádkou před spolujezdcem,
- stropní konzolou vpředu,
- osvětlením kabiny řidiče ve stropním panelu s postupným stmíváním a lampičkou pro čtení map,
- centrálním zamykáním s dálkovým ovládním, 2 sklopné klíče,
- elektricky ovládanými okny nejméně u předních dveří,
- zadními tónovanými skly od druhé řady sedadel, včetně zadních dveří,
- automatickými halogenovými projektorovými světlomety, včetně denního svícení s LED technologií,
- předními světlomety do mlhy s funkcí odbočovacích světél,
- vpředu a vzadu parkovacími senzory,
- nejméně jednou zásuvkou 12 V v zavazadlovém prostoru pro připojení požárního světlometu,
- gumovou podlahou ve všech řadách,
- předními zadními lapači nečistot,
- vnitřními kryty podběhů vpředu i v zadu,
- bočními ochrannými lištami,
- minimálně třemi střešními příčníky s maximální nosností 150 kg,
- tažným zařízením včetně systému stabilizace přívěsu typu ISO-50X pro připojení požárního přívěsu kategorie O2 o celkové hmotnosti nejméně 2000 kg,
- lokačním zařízením LUPUS, lokační zařízení včetně sady pro instalaci dodá zadavatel.

7. Součástí UA je povinná výbava motorových a přípojných vozidel stanovená právním předpisem. Veškeré příslušenství potřebné pro výměnu kola, včetně náhradního kola je umístěno v UA a je součástí dodávky.
8. Pro výrobu UA se používá pouze nový, dosud nepoužitý automobilový podvozek, který není starší 12 měsíců a pro účelovou nástavbu pouze nové a originální součásti.
9. Záruka na vozidlo je 5 let, nebo ujetí 200 000 km, kromě hasičské přestavby dodávané dodavatelem.
10. Technická životnost UA je nejméně 10 let, a to při běžném provozu u jednotky požární ochrany s ročním kilometrovým průběhem do 15.000 km. Po celou tuto dobu je UA plně funkční.
11. Všechny položky požárního příslušenství a všechna zařízení použita pro montáž do UA splňují obecně stanovené bezpečnostní předpisy a jsou doložena návodem a příslušným dokladem.

