

SMLOUVA O DÍLO

„Celoroční mulčování ploch v roce 2020“

uzavřená ve smyslu ust. § 2586 a násl. zákona č. 89/2012 Sb., občanský zákoník,
ve znění pozdějších předpisů

1. Město Krnov

se sídlem Městský úřad Krnov, Hlavní náměstí 1, 794 01 Krnov

IČO: 002 96 139

DIČ: CZ 002 96 139

Oprávněná osoba: Ing. Tomáš Hradil, starosta města

Kontaktní osoby: Ing. Dušan Martiník, e-mail: dmartinik@mukrnov.cz tel: 554697342

Ing. Petra Mužíková, e-mail: pmuzikova@mukrnov.cz tel: 554697352

Ing. Tomáš Salvét, e-mail: tsalvet@mukrnov.cz tel: 554697331

Bankovní spojení: Komerční banka a.s., pobočka Krnov

Číslo účtu: 728771 / 0100

Profil zadavatele: <https://www.vhodne-uvarejneni.cz/profil/00296139>

na straně objednatele

a

2. Sadové úpravy s.r.o.

se sídlem v Úvalně 87, 79391

Zapsaná v obchodním rejstříku vedeném KS v Ostravě oddíl C, vložka 30630

IČO: 27822001

DIČ: CZ27822001

Jednající: Roman Šťastný, jednatel

Bankovní spojení: KB Krnov

Číslo účtu: 43-1760950257/0100

Kontaktní osoba: Roman Šťastný

Telefon, e-mail: 602586199, info@sadoveupravy.com

na straně zhotovitele

I.

Preambule

1. Smluvní strany shodně prohlašují, že **identifikační údaje** uvedené ve smlouvě jsou v souladu s právní skutečností v době uzavření smlouvy. Smluvní strany se zavazují, že změny dotčených údajů oznámí bez prodlení druhé smluvní straně. Smluvní strany prohlašují, že osoby podepisující smlouvu jsou k tomuto úkonu oprávněny.
2. Zhotovitel prohlašuje, že je oprávněn na základě příslušných právních předpisů k podnikání v oboru údržby zeleně, přičemž toto jeho oprávnění není žádným způsobem omezeno a že je dle příslušných právních předpisů postačující k provedení díla dle této smlouvy. Zhotovitel prohlašuje, že jakékoli změny v rozsahu svého oprávnění k podnikání týkající se provádění díla dle této smlouvy oznámí bez prodlení druhé smluvní straně.
3. Zhotovitel prohlašuje, že si řádně prostudoval zadávací podmínky a po jejím prostudování prohlašuje, že je plně odborně způsobilý provést řádně dílo dle této smlouvy. Zhotovitel prohlašuje, že provedení díla v níže sjednaném rozsahu a za podmínek této smlouvy není plněním nemožným.

4. Zhotovitel se zavazuje, že po celou dobu trvání závazku bude mít účinnou pojistnou smlouvu pro případ způsobení škody v souvislosti s výkonem předmětu této smlouvy s pojistnou částkou minimálně ve výši 5 mil. Kč. Pojistnou smlouvu je zhotovitel povinen kdykoliv objednateli na jeho požádání předložit k nahlédnutí. Pojistná smlouva tvoří přílohu č. 3 této smlouvy a nedílnou součást této smlouvy.

II.

Předmět smlouvy

1. Předmětem této smlouvy je závazek zhotovitele v rozsahu a za podmínek stanovených touto smlouvou provádět v dohodnutém časovém období „**Celoroční mulčování ploch v roce 2020**“ a v rozsahu dohodnutém touto smlouvou (dále jen také jako dílo) a závazek objednatele za řádně a včas zhotovené a předané bezvadné dílo zaplatit zhotoviteli dle podmínek této smlouvy níže sjednanou cenu díla. Údržba veřejné zeleně bude zahrnovat tyto činnosti: údržbu travnatých ploch formou mulčování TTP (trvalého travního prorostu) – tato technologická operace představuje posečení TTP na výšku strniště dle lokálního požadavku 30 – 70 mm s ponecháním hmoty na místě. Trvalý travní porost je definován o různém podílu rostlin jednoděložných a dvouděložných v libovolné výšce růstu a fenologické fáze vývoje (odnožování, sloupkování, metání, kvetení, zrání). Jde o sečení luk a polí v rovině i ve svahu. Pro tuto operaci nerozhodují fyzikální, chemické ani biologické vlastnosti půdy, nerozhoduje ani zdravotní stav porostu. Výskyt nerovností, překážek apod. se pro tuto operaci připouští.
2. Četnost provádění prací na jednotlivých plochách bude určována jednotlivými požadavky objednatele na provádění údržby veřejné zeleně v parku, vždy dle aktuálních potřeb objednatele, podmíněných mimo jiné také klimatickými podmínkami. Přestože oceněný položkový rozpočet (Příloha č. 2), dále také jen jako „Ceník“, obsahuje určitý počet sečí, není tento počet jednotlivých opakujících se skupin prací závazný a jedná se pouze o předběžný odhad objednatele vycházející z jeho zkušeností z údržby veřejné zeleně v předchozích letech a tento odhad slouží pouze ke stanovení předpokládaného objemu prací, tedy k určení předpokládané ceny díla pro účel určení charakteru zadávacího řízení směřujícího k uzavření smlouvy o dílo a dále také pro informaci o tom, jaký může zhotovitel očekávat objem prací zadávaných objednatelem na základě této smlouvy. Tento předpoklad objednatele bude ale ovlivněn skutečnými klimatickými podmínkami a potřebami a možnostmi objednatele v období, na které je tato smlouva uzavírána.
3. Objednatel před uzavřením této smlouvy předal zhotoviteli úplný soupis pozemků s jejich výměrami, spolu s jejich grafickým zakreslením v mapových podkladech, to vše v rozsahu v jakém bude zhotovitel na těchto plochách provádět údržbu veřejné zeleně, a to v jednom (1) vyhotovení. Tento soupis ploch s jejich výměrami a s mapovými podklady je také součástí Přílohy č. 1 této smlouvy a je nedílnou součástí smlouvy.
4. Zhotovitel prohlašuje, že dokumentaci popsanou v předchozím odstavci 3. tohoto článku smlouvy přijal od objednatele kompletní, tzn., že ji považuje za plně dostačující pro identifikaci ploch a určení jejich výměry, na kterých bude dílo provádět.
5. Zhotovitel prohlašuje, že popis jednotlivých položek prací na údržbě veřejné zeleně, tak jak tyto jednotlivé položky zhotovitel ocenil v rámci zadávacího řízení v tzv. „slepém rozpočtu“, je srozumitelný, určitý, úplný a dostatečný proto, aby provedení takto vymezené práce zajistilo objednatelem vyžadovanou údržbu veřejné zeleně v rozsahu podmínek zadávacího řízení, a to bez nároků na jakékoliv vícepráce s výhradou těch, které nebyly součástí předané dokumentace a jejichž provedení vyplývalo z dodatečných písemných požadavků objednatele. Příloha č.2 - Ceník je nedílnou součástí této smlouvy.

III.

Doba a místo plnění díla

1. Zhotovitel se zavazuje začít provádět dílo dle jím zpracované nabídky v rámci zadávacího řízení, v souladu s touto smlouvou a na základě pokynů objednatele bez zbytečného odkladu po uzavření této smlouvy.

2. Smluvní strany sjednávají pro zahájení a dokončení díla takto:

Termín zahájení díla: ihned po uzavření smlouvy o dílo
Termín ukončení díla: do 15. 12. 2020

3. Místo plnění je vymezeno v Příloze č. 1 této smlouvy.

IV.

Cena díla

1. Cena za řádně provedené a předané dílo specifikované v čl. II. této smlouvy bude určena dle Ceníku a to tak, že cena jednotlivých plnění bude určena součtem ceny za jednotlivé položky provedeného díla, který bude vynásoben počtem jednotek. Jednotkové ceny Ceníku jsou cenami nejvýše přípustnými. Ceník tvoří přílohu č. 2 k této smlouvě.
Tato smluvní cena zahrnuje všechny náklady související se zhotovením díla, vedlejší náklady související s dopravou, úklidem, apod. a také ostatní náklady souvisejícími s plněním zadávacích podmínek.
2. Ke sjednané smluvní ceně se připočítává procentní sazba daně z přidané hodnoty dle platného zákona o dani z přidané hodnoty, platná v době vyúčtování ceny provedených prací. V případě, že dojde v průběhu realizace předmětu smlouvy ke změnám sazeb DPH, zhotovitel tuto skutečnost zohlední při fakturaci. Změnu sazby DPH není třeba upravovat smluvním dodatkem k této smlouvě o dílo.
3. Cena sjednaná dle odst. 1 tohoto článku je stanovena jako nejvýše přípustná, překročitelná pouze za podmínek dohodnutých v této smlouvě. Aplikace ust. § 2620 odst. 2 Občanského zákoníku pro vztahy založené touto smlouvou je vyloučena.
4. Cena díla je stanovena na základě Ceníku, tzn. oceněného slepého rozpočtu, tedy výkazu výměr a specifikace prací a dodávek požadovaných objednatelem.
5. Veškeré náklady na dodávku medií nutných k provádění díla (např.: elektrická energie, voda) se zhotovitel zavazuje obstarat na svůj náklad a na své nebezpečí, přičemž náklady na tato veškerá media jsou zahrnuta v cenách uvedených v Ceníku.
6. Nárok na zaplacení více prací vzniká zhotoviteli pouze za předpokladu, že na jejich provedení bude mezi smluvními stranami předem uzavřen dodatek k této smlouvě.

V.

Platební podmínky

1. Smluvní strany sjednávají, že úhrada ceny díla bude uskutečňována měsíčně postupně dle rozsahu poskytnutého dílčího plnění zhotovitele pro objednatele. Dílčím plněním se rozumí rozsah a cena skutečně provedených prací a dodávek uskutečněných zhotovitelem v kalendářním měsíci a zjištěných k poslednímu dni kalendářního měsíce a tento den je dnem zdanitelného plnění. Faktury je zhotovitel oprávněn vystavovat na základě provedených prací dle soupisu těchto prací odsouhlaseného smluvními stranami.
2. Soupis prací bude prováděn souhrnně vždy za práce skutečně provedené za jednotlivé seče, dále také jen jakou Soupis prací. Zhotovitel nejpozději do tří (3) kalendářních dnů od skončení jednotlivých sečí zašle objednateli Soupis prací s tím, že objednatel tento soupis schválí s připojením podpisu ve lhůtě do sedmi (7) kalendářních dní od jeho přijetí nebo v téže lhůtě vrátí tento soupis s výhradami. V Soupisu prací mohou být uvedeny pouze práce a dodávky, které byly odsouhlaseny v Protokolu (článek VII. odst. 3. Až okamžikem odsouhlasením a podpisu Soupisu prací vzniká zhotoviteli právo uplatnit vůči objednateli nárok na úhradu ceny dílčího plnění daňovým dokladem (dále jen „faktura“). Zhotovitel se zavazuje nejpozději do patnácti (15) kalendářních dnů od data uskutečnění zdanitelného plnění vystavit a doručit daňový doklad objednateli. Faktura musí mít náležitosti daňového dokladu podle platného zákona o DPH.

3. Splatnost řádné faktury se sjednává na dobu **15 dnů** ode dne jejího doručení objednateli. Režim přenesení daňové povinnosti dle § 92 zákona o dani z přidané hodnoty. Kromě náležitostí stanovených právními předpisy je zhotovitel povinen uvést ve faktuře i tyto údaje:
 - a) číslo smlouvy a datum jejího uzavření,
 - b) předmět smlouvy, jeho přesnou specifikaci ve slovním vyjádření (nestačí odkaz na číslo smlouvy),
 - c) obchodní firmu nebo název, sídlo nebo místo podnikání, IČO a DIČ zhotovitele,
 - d) název, sídlo, IČO a DIČ objednatele, označení útvaru objednatele, který akci likviduje (odbor veřejných zakázek),
 - e) číslo a datum vystavení faktury,
 - f) lhůtu splatnosti faktury,
 - g) přílohou faktury musí být soupis skutečně provedených prací podepsaný objednatelem nebo technickým dozorem stavby, včetně měsíčního zjišťovacího protokolu označení banky a číslo účtu, na který musí být zapláceno,
 - h) označení osoby, která fakturu vyhotovila, včetně jejího podpisu a kontaktního telefonu.
4. Zálohy nejsou sjednány.
5. V souladu s ust. § 21 odst. 8 zákona o DPH sjednávají smluvní strany pro plnění předmětu díla způsob **dílčího plnění**, tedy plnění po částech, jak je má na mysli ust. § 2606 občanského zákoníku. **Dílčím plněním se pro účely této smlouvy v těchto případech rozumí plnění v rámci jednoho kalendářního měsíce.** Dílčí plnění se považuje za uskutečněné dnem uvedeným ve smlouvě nebo dnem převzetí díla nebo jeho dílčí části a dnem uskutečnění zdanitelného plnění je ten den, který nastane dříve.
6. Objednatel je oprávněn provádět kontrolu prováděných prací po celou dobu provádění díla kdykoli fyzickou kontrolou na místě plnění prováděnou oprávněnými zástupci objednatele. Zhotovitel je povinen provedení takové kontroly nejen umožnit, ale také poskytnout k ní veškerou potřebnou součinnost.
7. Zhotovitel je povinen doručit fakturu vždy osobně na podatelnu objednatele, nebo doporučeně prostřednictvím držitele poštovní licence.
8. V případě, že zhotovitel fakturou bude požadovat úhradu prací nebo dodávek, které neprovedl, vyúčtuje chybně cenu dílčího plnění nebo faktura nebude obsahovat některou zákonnou nebo smlouvou požadovanou náležitost, je objednatel oprávněn vadnou fakturu před uplynutím lhůty splatnosti vrátit zhotoviteli bez jejího zaplacení k provedení opravy. Ve vrácené faktuře vyznačí objednatel důvod vrácení. Zhotovitel provede opravu vystavením nové faktury.
9. Vrátil-li objednatel vadnou fakturu z oprávněných důvodů dle předchozího odstavce zhotoviteli, přestává běžet původní lhůta splatnosti k úhradě dílčího plnění. Celá lhůta splatnosti běží opět ode dne doručení opravené faktury.
10. Pro účely této smlouvy se má za to, že dnem zaplacení je den odepsání příslušné částky z účtu smluvní strany, která provádí platbu – plní svoji povinnost zaplatit.
11. Objednatel je oprávněn pozdržet úhradu dílčího plnění v případě, že zhotovitel bezdůvodně nebo neoprávněně v rozporu s touto smlouvou přerušil práce na provádění díla nebo dílo provádí v rozporu s ustanoveními této smlouvy, vyhlášenými podmínkami zadávacího řízení nebo písemnými pokyny objednatele.
12. Povinnost zaplatit cenu je splněna dnem připsání dané peněžní částky na účet zhotovitele. Platby budou provedeny bezhotovostně.

VI.

Způsob provádění díla

1. Zhotovitel se zavazuje provádět plnění takovým způsobem a v takovou dobu, aby docházelo k co možná nejmenšímu negativnímu ovlivnění okolí místa plnění (hluk, prach, apod.).
2. Dojde-li při seči k poškození keřů nebo stromů, je zhotovitel povinen provést ošetření keřů a stromů dle arboristických standardů nebo provést jejich výměnu na vlastní náklady. Pokud tak neučiní, bude to posuzováno jako vada díla.

3. Zhotovitel odpovídá za proškolení, dodržování a kontrolu požárních předpisů, předpisů k zajištění bezpečnosti a ochrany zdraví při práci a dalších obecně závazných právních předpisů, zejména týkajících se ochrany životního prostředí a zeleně, u všech vlastních pracovníků, včetně jím použitých třetích osob (subdodavatelů).
4. U seče trvalých travních porostů poskytuje zhotovitel objednateli záruku za jakost provedených prací (v závislosti na klimatických podmínkách) a to po dobu nejdéle 10 (deseti) dnů od data provedení.
5. Záruky zhotovitele za jakost díla se nevztahují na škody způsobené v důsledku vyšší moci
6. Zhotovitel je povinen v rámci provedení díla uvést všechny vedlejší pozemky či stavby, které byly zhotovitelem eventuálně při provádění díla dle této smlouvy dotčeny, do původního stavu a zápisem o předání a převzetí je předat jejich majitelům.
7. Veškeré náklady vzniklé v souvislosti s odstraňováním škod vzniklých při provádění díla nese zhotovitel a tyto náklady nemají vliv na sjednanou cenu díla.
8. Zhotovitel v plné míře zodpovídá za bezpečnost a ochranu všech osob v prostoru, kde provádí práce na údržbě zeleně v místě plnění a a zabezpečí jejich vybavení ochrannými pracovními pomůckami.
9. Zhotovitel se zavazuje realizovat práce vyžadující zvláštní způsobilost nebo povolení podle příslušných předpisů osobami, které danou podmínku splňují.
10. Zjistí-li zhotovitel při provádění díla skryté překážky bránící řádnému provedení díla, je povinen to bez odkladu oznámit objednateli a navrhnout mu další postup.
11. Věci, které jsou potřebné k provedení díla, je povinen opatřit zhotovitel, pokud v této smlouvě není výslovně uvedeno, že je opatří objednatel.
12. Zhotovitel je povinen zajistit a financovat veškeré poddodavatelské práce a nese za ně odpovědnost, jako by je prováděl sám.
13. Zástupcem zhotovitele a kontaktní osobou ve věcech odborných (osoba s výučním listem v oboru zahradnictví je: Roman Šťastný
14. Práce na údržbě veřejné zeleně nesmí být prováděny ve dnech pracovního klidu, tj. o svátcích a nedělích.
15. Rozsah a kvalita prací na údržbě veřejné zeleně je mezi smluvními stranami dohodnuta takto:
 - **Ošetřování travníkových ploch v období od podpisu smlouvy do 15. 12. 2020 sestávající z těchto úkonů:**
 - Mulčování TTP (trvalého travního prorostu) – tato technologická operace představuje posečení TTP na výšku strniště dle lokálního požadavku 30 – 70 mm s ponecháním hmoty na místě. Trvalý travní porost je definován o různém podílu rostlin jednoděložných a dvouděložných v libovolné výšce růstu a fenologické fáze vývoje (odnožování, sloupkování, metání, kvetení, zrání). Jde o sečení luk a polí v rovině i ve svahu. Pro tuto operaci nerozhodují fyzikální, chemické ani biologické vlastnosti půdy, nerozhoduje ani zdravotní stav porostu. Výskyt nerovností, překážek apod. se pro tuto operaci připouští. Podzimní vyhrabání listů z travníkových ploch a keřových skupin, rovněž odstranění polámaných a suchých větví, včetně odpadků a jejich chemické odplevelení proti dvouděložným rostlinám.
16. Provedením díla se rozumí úplné a standardní provedení všech prací, dodávek materiálů včetně všech činností spojených s plněním předmětu smlouvy a nezbytných pro řádné provedení díla.
17. Předmět smlouvy může být rozšířen o další práce a činnosti, výhradně však na základě požadavku objednatele (více práce). Zhotovitel se tyto práce a činnosti zavazuje vždy realizovat. Předmětné vícepráce může zhotovitel začít provádět pouze na základě vzájemně

DATUM PŘEDPOKLÁDANÉHO PLNĚNÍ ZAKÁZKY

1. seč: do 30. května 2020
2. seč: do 31. července 2020
3. seč: do 30. října 2020

odsouhlaseného písemného dodatku k této smlouvě podepsaného oběma smluvními stranami, tento dodatek musí obsahovat také dohodu o ceně víceprací.

18. Zhotovitel se dále zavazuje provést na svůj náklad a své nebezpečí i všechna plnění a veškeré práce či další činnosti, byť nejsou v této smlouvě uvedené, pokud jejich provedení je nebo se stane nezbytným k provedení díla.
19. Nedílnou součástí díla jsou dále:
 - a) zajištění a provedení všech opatření organizačního a technologického charakteru, skládkovné apod.,
 - b) veškeré práce a dodávky související s bezpečnostními opatřeními na ochranu lidí a majetku (zejména chodců a vozidel v místech, kde jsou práce prováděny),
 - c) zajištění bezpečnosti práce a ochrany životního prostředí,
 - d) projednání a zajištění případného zvláštního užívání komunikací, veřejných ploch a jiná dopravní opatření včetně úhrady vyměřených poplatků, nájemného a náhrad za omezení užívání komunikace,
 - e) následný úklid ploch, kde jsou práce prováděny a jejich okolí, a to nejpozději do 19.00 hod dne, ve kterém byly práce prováděny
 - f) zajištění přístupů a příjezdů k pozemkům, kde jsou práce prováděny (veškeré případné škody na nemovitostech a porostech způsobené zhotovitelem při provádění prací podle této smlouvy hradí zhotovitel),
 - g) uvedení všech povrchů dotčených dílem do původního stavu (komunikace, chodníky, zeleň, příkopy, propustky apod.),
 - h) drobné práce technicky náležející k řádnému a kvalitnímu provedení díla.

VII.

Zadávání, předání a převzetí díla

1. Jednotlivá dílčí plnění budou prováděna na základě jednotlivých pokynů objednatele.
2. Je sjednáno, že zhotovitel bude provádět předmět díla na základě Protokolu/ů o zadání prací, vystavených objednatelem, dále také jen jako „Zadávací protokol“. Na jednotlivá plnění vystaví objednatel vždy samostatný Zadávací Protokol.
3. Zadávací protokol připravuje objednatel a musí obsahovat:
 - a) označení díla,
 - b) označení objednatele a zhotovitele díla,
 - c) číslo a datum uzavření smlouvy o dílo,
 - d) datum požadovaného zahájení prací, které mají být provedeny a jsou předávány
 - e) místo plnění dle Přílohy. č1
 - f) popis těchto prací tak, aby přesně odpovídali Ceníku
 - g) datum a místo sepsání zápisu,
 - h) jména a podpisy zástupců objednatele a zhotovitele,
6. Zhotovitel a objednatel jsou dále oprávněni uvést v Zadávacím protokolu cokoliv, co budou považovat za nutné.
4. Zhotovitel nebo jeho zástupce je povinen se zúčastnit kontrolních dnů, které se budou konat vždy po provedení mulčování jednotlivých ploch jako celku. Při kontrolním dnu proběhne fyzické převzetí provedených prací a dodávek včetně sepsání protokolu o předání a převzetí provedených prací za provedenou kompletní seč (dále jen také jako „Protokol“). Protokol musí být podepsán oprávněnými zástupci obou smluvních stran.
5. Osoba oprávněná podepisovat Protokol:
 - za objednatele: Ing. Dušan Martiník
Ing. Petra Mužíková
Ing. Tomáš Salvet
 - o za zhotovitele: Roman Šťastný, Michal Mašťalář
6. Dílo (jednotlivé dílčí plnění) zadávané podle jednotlivých pokynů se považuje za řádně splněné dnem jeho písemného předání a převzetí.

7. Zhotovitel se zavazuje operativně spolupracovat s objednatelem při havarijních situacích a v situacích, kdy hrozí materiální nebo imateriální újma objednateli či třetím osobám a poskytnout objednateli nutnou součinnost při odstraňování havarijních stavů, a to do 12-ti hodin od uplatnění požadavku na odstranění závady (havárie).
8. Zhotovitel je povinen bez odkladu upozornit objednatele na případnou nevhodnost jeho pokynů či nevhodnost realizace vyžadovaných prací či navrhovaných postupů.
9. V případě předání a převzetí díla s vadami a nedodělků (s výhradami ve smyslu §2605 Obč. zák.) bude součástí Protokolu soupis těchto vad a nedodělků s uvedením lhůty pro jejich odstranění.
10. V případě převzetí díla s vadami a nedodělků se Zhotovitel zavazuje tyto vady a nedodělků odstranit nejpozději ve lhůtě tří (3) pracovních dní od předání a převzetí díla, nebude-li v Protokolu dohodnuta jiná lhůta.
11. Protokol připravuje zhotovitel a musí obsahovat:
 - i) označení díla,
 - j) označení objednatele a zhotovitele díla,
 - k) číslo a datum uzavření smlouvy o dílo,
 - l) datum zahájení a dokončení prací, které jsou předávány a popis těchto prací tak, aby přesně odpovídali Ceníku a Příloze č.1
 - m) prohlášení objednatele, že dílo přejímá nebo nepřejímá s odůvodněním,
 - n) datum a místo sepsání zápisu,
 - o) jména a podpisy zástupců objednatele a zhotovitele,
12. Zhotovitel a objednatel jsou dále oprávněni uvést v Protokolu cokoliv, co budou považovat za nutné.
13. V případě, že objednatel dokončené dílo nepřevzme, uvede v Protokolu důvod jeho nepřevzetí. Po odstranění nedostatků, pro které objednatel odmítl předmět smlouvy převzít, se opakuje přejímací řízení v nezbytně nutném rozsahu. Z opakované přejímky sepiší smluvní strany dodatek k předmětnému Protokolu, v němž objednatel prohlásí, že předmět smlouvy nebo jeho dohodnutou část od zhotovitele přejímá.

VIII.

Záruka za dílo, odpovědnost za vady

1. Dílo má vady, jestliže jeho provedení neodpovídá požadavkům uvedeným ve smlouvě, příslušným právním předpisům, normám nebo jiné dokumentaci vztahující se k provedení díla.
2. Zhotovitel odpovídá za vady, které se projeví v záruční době. Za vady díla, které se projeví po záruční době, odpovídá jen tehdy, jestliže byly prokazatelně způsobeny porušením jeho povinností.
3. Zhotovitel poskytuje záruku na provedené práce a dodávky v délce, která je konkretizována v článku VI. této smlouvy.
4. Záruční doba začíná plynout po předání díla bez vad a nedodělků.
5. Vyskytne-li se vada na provedeném díle v průběhu záruční doby, objednatel písemně oznámí zhotoviteli její výskyt, vadu popíše a uvede, jak se projevuje. Jakmile objednatel odeslal bez dalšího určení způsobu odstranění uplatněné vady toto písemné oznámení (dále jen „reklamací“), má se za to, že požaduje bezplatné odstranění vady.
6. Zhotovitel je povinen neprodleně po obdržení reklamacie písemně oznámit objednateli, zda reklamací uznává, jakou lhůtu navrhuje k odstranění vad nebo z jakých důvodů reklamací neuznává. Pokud tak neučiní, má se za to, že reklamací objednatele uznává.
7. Zhotovitel je povinen nastoupit dle podmínek této smlouvy k odstranění reklamované vady a to i v případě, že reklamací neuznává. Náklady na odstranění reklamované vady nese zhotovitel i ve sporných případech až do rozhodnutí soudu.
8. Zhotovitel je povinen započít s odstraněním vady do 3 kalendářních dní ode dne doručení písemného oznámení o vadě, pokud se smluvní strany nedohodnou jinak. V případě havárie započne s odstraněním vady do 12 hodin od oznámení objednatelem, pokud se smluvní strany nedohodnou jinak. V případě nesplnění povinnosti zhotovitele započít s odstraněním uplatněné vady v termínu stanoveném v předchozích dvou větách tohoto odstavce, je objednatel oprávněn

odstranit vady na náklady zhotovitele u jiné odborné firmy. Zhotovitel je povinen vadu odstranit nejpozději do 2 pracovních dnů po započítání prací, pokud se smluvní strany nedohodnou jinak. Pro termíny odstraňování vad dle tohoto ustanovení jsou smluvní strany povinny respektovat technologické lhůty a klimatické podmínky pro provádění prací.

9. Provedenou opravu uplatněné vady zhotovitel objednateli předá písemným zápisem.
10. Zhotovitel je povinen zabezpečit v případě potřeby na své náklady dopravní značení, včetně organizace dopravy po dobu odstraňování vady.
11. Reklamací lze uplatnit nejpozději do posledního dne záruční lhůty, přičemž i reklamacie odeslaná objednatelem v poslední den záruční lhůty se považuje za včas uplatněnou.

X.

Odpovědnost za škodu

1. Nebezpečí škody na zhotovovaném díle nebo jeho části nese zhotovitel v plném rozsahu až do dne předání a převzetí celého díla bez vad a nedodělků. Tato zodpovědnost zhotovitele se nevztahuje na škody, které jsou pro zhotovitele nepojistitelné (např. živelné události).
2. Zhotovitel nese odpovědnost původce odpadů všech odpadů vzniklých při provádění díla, zavazuje se nezpůsobovat únik ropných, toxických či jiných škodlivých látek.
3. Zhotovitel je povinen učinit veškerá opatření potřebná k odvrácení škody nebo k jejich zmírnění.
4. Zhotovitel je povinen nahradit objednateli v plné výši škodu, která mu vznikla při realizaci a užívání díla, jako důsledek porušení povinností a závazků zhotovitele dle této smlouvy.
5. V případě, že při činnosti prováděné zhotovitelem v důsledku porušení povinností zhotovitele dojde ke způsobení prokazatelné škody objednateli nebo třetím osobám a tato škoda nebude kryta pojištěním sjednaným ve smyslu článku I. odst. 4 této smlouvy, je zhotovitel povinen tyto škody uhradit z vlastních prostředků.

XI.

Smluvní pokuty

1. Zhotovitel je povinen zaplatit objednateli smluvní pokutu ve výši 1.000 Kč za každý i započatý den prodlení se splněním termínu dokončení a předáním díla bez vad a nedodělků dle Zadávacího protokolu. Za předání díla se pro účel tohoto smluvního ujednání považuje den podpisu Protokolu podle článku VI. bodu 3. této smlouvy.
2. V případě prodlení s úklidem místa plnění nebo přilehlého veřejného prostranství, které bylo znečištěno zhotovitelem v souvislosti s prováděním prací podle této smlouvy ve lhůtě uvedené v článku VI. odst. 25. písmeno e) této smlouvy se zhotovitel zavazuje uhradit smluvní pokutu ve výši 1.000,00 Kč, za každý i započatý den prodlení zhotovitele a za každý takovýto prokazatelně zjištěný případ.
3. V případě, že zhotovitel neodstraní objednatelem zjištěný nedostatek úklidu ani v dodatečné lhůtě 24 hodin po upozornění objednatele prostřednictvím e-mailu, je zhotovitel povinen zaplatit objednateli smluvní pokutu ve výši 3.000,00 Kč za každý takovýto prokazatelně zjištěný případ.
4. V případě nedodržení termínu odstranění vad uvedených v Protokolu, je zhotovitel povinen zaplatit objednateli smluvní pokutu ve výši 1.000,00 Kč za každý i započatý den prodlení a každou neodstraněnou vadu.
5. V případě nedodržení termínu odstranění vady, která se projevila v záruční době, je zhotovitel povinen zaplatit objednateli smluvní pokutu ve výši 1.000,00 Kč za každý i započatý den prodlení a každou neodstraněnou vadu.
6. V případě nedodržení stanoveného termínu nástupu na odstranění vad v záruční době je zhotovitel povinen zaplatit objednateli smluvní pokutu ve výši 1.000,00 Kč za vadu a den prodlení.
7. V případě porušení povinností zhotovitele vymezené v čl. I odst. 4 je zhotovitel povinen zaplatit objednateli smluvní pokutu ve výši 50.000,00 Kč za takové to porušení smlouvy.
8. V případě, že závazek provést dílo zanikne před řádným ukončením díla, nezaniká nárok objednatele na smluvní pokutu, pokud vznikl dřívějším porušením povinností.
9. Zánik závazku pozdním plněním neznamená zánik nároku na smluvní pokutu za prodlení

s plněním.

10. Smluvní pokuty sjednané touto smlouvou zaplatí povinná strana nezávisle na zavinění a na tom, zda a v jaké výši vznikne druhé straně škoda, kterou lze vymáhat samostatně.
11. Vznikne-li Objednateli porušením povinnosti Zhotovitele zajištěné smluvní pokutou dle této smlouvy škoda, zavazuje se Zhotovitel uhradit Objednateli tuto škodu v plné výši vedle smluvní pokuty, a to i pokud tato škoda převyšuje sjednanou smluvní pokutu. Zhotovitel je povinen splnit povinnosti zajištěné smluvní pokutou i po jejím zaplacení. Smluvní pokuta dle této smlouvy bude vyúčtována samostatnou fakturou a započtena s pohledávkami Zhotovitele, bude-li toto započtení možné.

XII.

Závěrečná ujednání

1. Tato smlouva nabývá platnosti a účinnosti dnem, kdy vyjádření souhlasu s obsahem návrhu dojde druhé smluvní straně, pokud zákon č. 340/2015 Sb., o zvláštních podmínkách účinnosti některých smluv, uveřejňování těchto smluv a o registru smluv (zákon o registru smluv), ve znění pozdějších předpisů, nestanoví jinak. V takovém případě nabývá smlouva účinnosti uveřejněním v registru smluv. Smluvní strany se dohodly, že pokud se na tuto smlouvu vztahuje povinnost uveřejnění v registru smluv ve smyslu zákona č. 340/2015 Sb., o zvláštních podmínkách účinnosti některých smluv, uveřejňování těchto smluv a o registru smluv (zákon o registru smluv), ve znění pozdějších předpisů, provede uveřejnění v souladu se zákonem objednatel.
2. Smluvní strany vylučují ve vztahu k pohledávkám vzniklým z této smlouvy aplikaci § 1987 odst. 2 Občanského zákoníku a souhlasí s tím, že i nejistá a/nebo neurčitá pohledávka je způsobilá k započtení.
3. Tato smlouva představuje úplné ujednání o předmětu smlouvy a všech náležitostech, které strany měly a chtěly ve smlouvě ujednat, a které považují za důležité pro závaznost této smlouvy. Žádný projev smluvních stran učiněný při jednání o této smlouvě ani projev učiněný po uzavření této smlouvy nesmí být vykládán v rozporu s výslovnými ustanoveními této smlouvy a nezakládá žádný závazek žádné ze smluvních stran.
4. Odpověď strany této smlouvy, která podle § 1740 odst. 3 Občanského zákoníku obsahuje dodatek nebo odchylku oproti nabídce, není přijetím nabídky na uzavření této smlouvy, ani když podstatně nemění podmínky nabídky.
5. Zhotovitel na sebe přebírá podle § 1765 Občanského zákoníku riziko změny okolností.
6. Ukáže-li se některé z ustanovení této smlouvy zdánlivým (nicotným), posoudí se vliv této vady na ostatní ustanovení smlouvy obdobně podle § 576 Občanského zákoníku. Pro případ, že kterékoliv ustanovení této smlouvy se stane neúčinným nebo neplatným, smluvní strany se zavazují bez zbytečných odkladů nahradit takové ustanovení novým.
7. Smluvní strany vylučují aplikaci následujících ustanovení Občanského zákoníku na tuto smlouvu: §557, §1740 odst. 2, §1743 a § 1805 odst. 2 Občanského zákoníku.
8. Změnit nebo doplnit tuto smlouvu mohou smluvní strany, jen v případě, že tím nebudou porušeny podmínky zadání veřejné zakázky a zákona č. 134/2016 Sb., o zadávání veřejných zakázek, a to pouze formou písemných dodatků, které budou vzestupně číslovány, výslovně prohlášeny za dodatek této smlouvy a podepsány oprávněnými zástupci smluvních stran.
9. Smluvní vztah lze ukončit písemnou dohodou.
10. V případě zániku závazku před řádným splněním díla, je zhotovitel povinen ihned předat objednateli nedokončené dílo včetně věcí, které opatřil a které jsou součástí díla, nebo dokumentace a věcí, které k provedení díla od objednatele obdržel, příp. které získal při provádění díla, a uhradit objednateli případně vzniklou škodu. Objednatel je povinen uhradit zhotoviteli cenu věcí, které opatřil a které se staly součástí díla. Smluvní strany uzavřou dohodu, ve které upraví vzájemná práva a povinnosti.
11. Zhotovitel ani objednatel nemohou bez vzájemného souhlasu postoupit svá práva a povinnosti plynoucí ze smlouvy třetí osobě.
12. Zhotovitel je povinen spolupůsobit při výkonu finanční kontroly podle ustanovení § 2 písm. e) zákona č. 320/2001 Sb., o finanční kontrole ve veřejné správě a o změně některých zákonů,

v platném znění.

13. Smluvní strany souhlasí, že tato smlouva může být zveřejněna na webových stránkách Města Krnova (www.krnov.cz), s výjimkou osobních údajů fyzických osob uvedených v této smlouvě.
14. Smluvní strany berou na vědomí, že tato smlouva bude zveřejněna v registru smluv podle zákona č. 340/2015 Sb., o zvláštních podmínkách účinnosti některých smluv, uveřejňování těchto smluv a o registru smluv (zákon o registru smluv).
15. Smluvní strany berou na vědomí, že jsou povinny označit údaje ve smlouvě, které jsou chráněny zvláštními zákony (obchodní, bankovní tajemství, osobní údaje, apod.) a nemohou být poskytnuty, a to šedou barvou zvýraznění textu. Neoznačení údajů je považováno za souhlas s jejich uveřejněním a za souhlas subjektu údajů.
16. Osoby podepisující tuto smlouvu svými podpisy stvrzují platnost svých jednatelských oprávnění.
17. Smluvní strany shodně prohlašují, že si tuto smlouvu před jejím podpisem přečetly a že byla uzavřena po vzájemném projednání podle jejich pravé a svobodné vůle určitě, vážně a srozumitelně, nikoliv v tísní nebo za nápadně nevýhodných podmínek a že se dohodly o celém jejím obsahu, což stvrzují svými podpisy.
18. Smlouva je vyhotovena ve čtyřech stejnopisech s platností originálu podepsaných oprávněnými zástupci smluvních stran, přičemž každá ze smluvních stran obdrží dvě vyhotovení.
19. Doložka platnosti právního úkonu:

Nedílnou součástí této smlouvy jsou následující přílohy:

1. Mapové podklady
2. Ceník včetně soupisu ploch a parcelních čísel
3. Pojistná smlouva

Za objednatele:

Ing. Tomáš Hradil
starosta města



Za zhotovitele: 20.4.2020

Roman Štátný
jednatel

Společnost úpravy s.r.o.
Úvalno 87, PSČ 793 91
IČO 27822001, DIČ CZ27822001
www.spoloveupravy.com

Položkový rozpočet

S:	06	Krnov
O:	01	Pokosení trávníku - mulčování - 1.seč
R:	1	Údržba zeleně

P.č.	Číslo položky	Název položky	MJ	množství	cena / MJ	celkem
Díl:	1	průmyslová zóna Č.Dvůr	Opavské Předměstí-2807/2, 2806/4, 2847/4			
1	11110-3203.R00	Kosení travního porostu hustého ve veget. období	ha	0,90870	10 000,00	9 087,00
Díl:	2	Bezručův vrch - svahy JIH, SEVER	Horní Předměstí - 4330/1, 4208/1			
1	11110-3202.R00	Kosení travního porostu stř.hustého ve veget. Období, svah 1:2	ha	0,95220	10 000,00	9 522,00
Díl:	3	Cvilín - louka	Opavské Předměstí - 1803, 1804			
1	11110-3203.R00	Kosení travního porostu stř.hustého ve veget. období	ha	0,61990	10 000,00	6 199,00
Díl:	4	pod Kolibou	Opavské Předměstí - 1964/1, 1964/4			
1	11110-3203.R00	Kosení travního porostu hustého ve veget. období	ha	0,79980	10 000,00	7 998,00
Díl:	5	pod Letištěm	Opavské Předměstí -2242, 2241, 2249/1, 2229/1			
1	11110-3203.R00	Kosení travního porostu hustého ve veget. období	ha	0,84770	10 000,00	8 477,00
Díl:	6	ČOV	Opavské Předměstí - 1507, 1533/1			
1	11110-3203.R00	Kosení travního porostu hustého ve veget. období	ha	0,80230	10 000,00	8 023,00

Základ pro DPH	21	%	49 306,00 CZK
DPH	21	%	10 354,26 CZK
CENA ZA OBJEKT CELKEM			59 660,26 CZK

S:	06	Krnov
O:	01	Pokosení trávníku - mulčování - 2.seč
R:	1	Údržba zeleně

P.č.	Číslo položky	Název položky	MJ	množství	cena / MJ	celkem
Díl:	1	průmyslová zóna Č.Dvůr	Opavské Předměstí-2807/2, 2806/4, 2847/4			
1	11110-3203.R00	Kosení travního porostu hustého ve veget. období	ha	0,90870	9 500,00	8 632,65
Díl:	2	Bezručův vrch - svahy JIH, SEVER				
1	11110-3202.R00	Kosení travního porostu stř.hustého ve veget. Období, svah 1:2	ha	0,95220	9 500,00	9 045,90
Díl:	3	Cvilín - louka	Opavské Předměstí - 1803, 1804			
1	11110-3203.R00	Kosení travního porostu stř.hustého ve veget. období	ha	0,61990	9 500,00	5 889,05
Díl:	4	pod Kolibou	Opavské Předměstí - 1964/1, 1964/4			
1	11110-3203.R00	Kosení travního porostu hustého ve veget. období	ha	0,79980	9 500,00	7 598,10
Díl:	5	pod Letištěm	Opavské Předměstí -2242, 2241, 2249/1, 2229/1			
1	11110-3203.R00	Kosení travního porostu hustého ve veget. období	ha	0,84770	9 500,00	8 053,15
Díl:	6	ČOV	Opavské Předměstí - 1507, 1533/1			
1	11110-3203.R00	Kosení travního porostu hustého ve veget. období	ha	0,80230	9 500,00	7 621,85

Základ pro DPH	21	%	46 840,70 CZK
----------------	----	---	---------------

DPH	21 %	9 836,55 CZK
CENA ZA OBJEKT CELKEM		56 677,25 CZK

Položkový rozpočet

S:	06	Krnov
O:	01	Pokosení trávníku - mulčování - 3.seč
R:	1	Údržba zeleně

P.č.	Číslo položky	Název položky	MJ	množství	cena / MJ	celkem
Díl:	1	průmyslová zóna Č.Dvůr	Opavské Předměstí-2807/2, 2806/4, 2847/4			
1	11110-3203.R00	Kosení travního porostu hustého ve veget. období	ha	0,90870	3 000,00	2 726,10
Díl:	2	Bezručův vrch - svahy JIH, SEVER	Horní Předměstí - 4330/1, 4208/1			
1	11110-3202.R00	Kosení travního porostu stř.hustého ve veget. Období, svah 1:2	ha	0,95220	2 000,00	1 904,40
Díl:	3	Cvilín - louka	Opavské Předměstí - 1803, 1804			
1	11110-3203.R00	Kosení travního porostu stř.hustého ve veget. období	ha	0,61990	2 000,00	1 239,80
Díl:	4	pod Kolibou	Opavské Předměstí - 1964/1, 1964/4			
1	11110-3203.R00	Kosení travního porostu hustého ve veget. období	ha	0,79980	2 000,00	1 599,60
Díl:	5	pod Letištěm	Opavské Předměstí -2242, 2241, 2249/1, 2229/1			
1	11110-3203.R00	Kosení travního porostu hustého ve veget. období	ha	0,84770	1 500,00	1 271,55
Díl:	6	ČOV	Opavské Předměstí - 1507, 1533/1			
1	11110-3203.R00	Kosení travního porostu hustého ve veget. období	ha	0,80230	1 500,00	1 203,45

Základ pro DPH	21 %	9 944,90 CZK
DPH	21 %	2 088,43 CZK
CENA ZA OBJEKT CELKEM		12 033,33 CZK
Základ pro DPH	21 %	106 091,60 CZK
DPH	21 %	22 279,24 CZK
CENA CELKEM za 3.seče		128 370,84 CZK

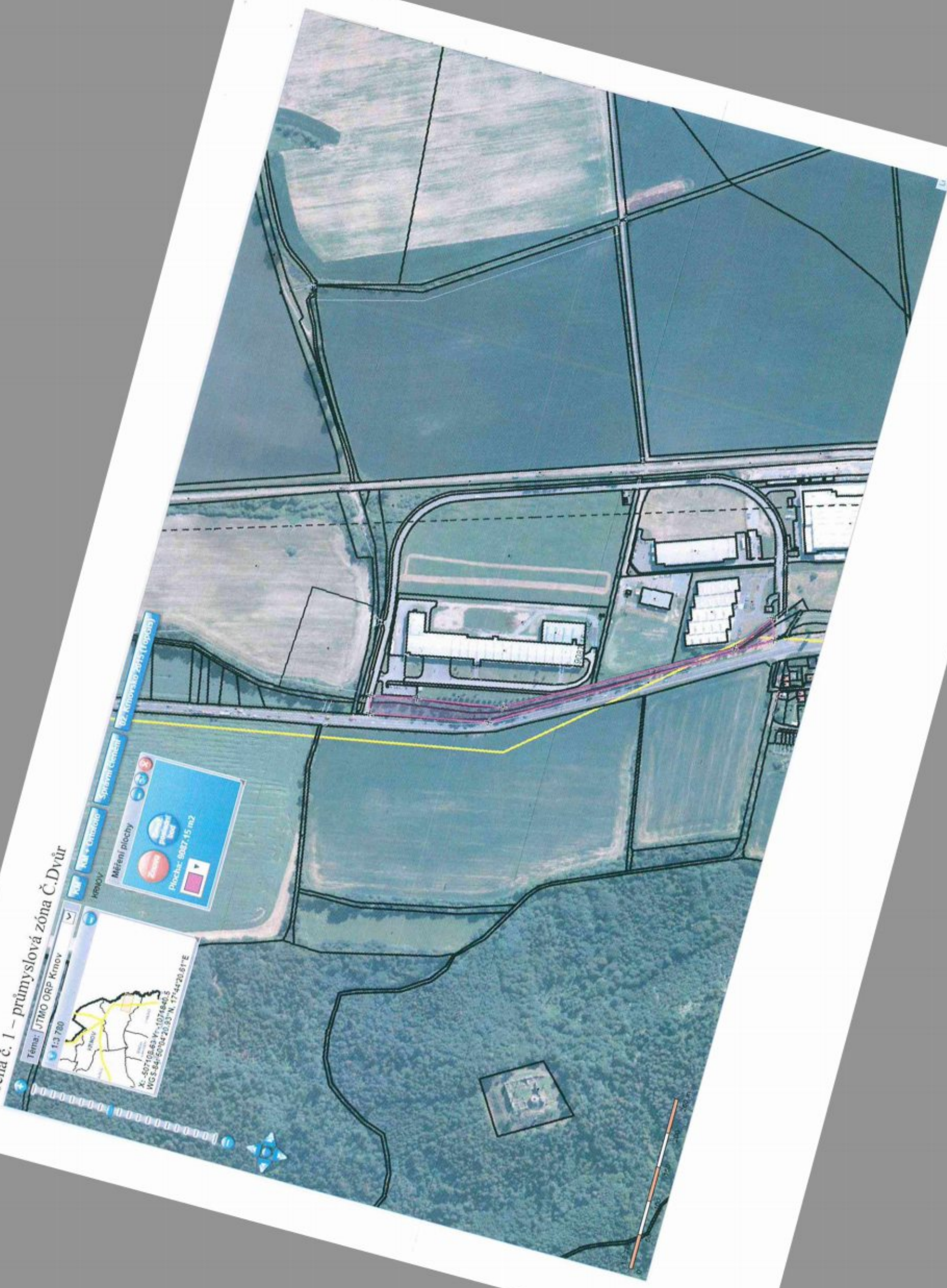
Vyplnit JEN žlutá pole!!!

V Úvalně dne 1.4.2020

Sadové úpravy s.r.o.
Roman Šťastný, jednatel

Sadové úpravy s.r.o.
Úvalno 87, PSČ 793 91
IČO 27822001, DIČ CZ27822001
www.sadoveupravy.com

Plocha č. 1 – průmyslová zóna Č.Dvůr



Téma: JTMO ORP Křivov
1:3 780

Křivov

X: 497108,63 Y: 107146,40 S
WGS-84: 50°14'20,83" N, 17°44'20,61" E

Měření plochy

Plocha: 9087,15 m²

02. listopadu 2019 (10:53)

Map navigation controls: Home, Back, Forward, Refresh, Print, Full Screen, Close



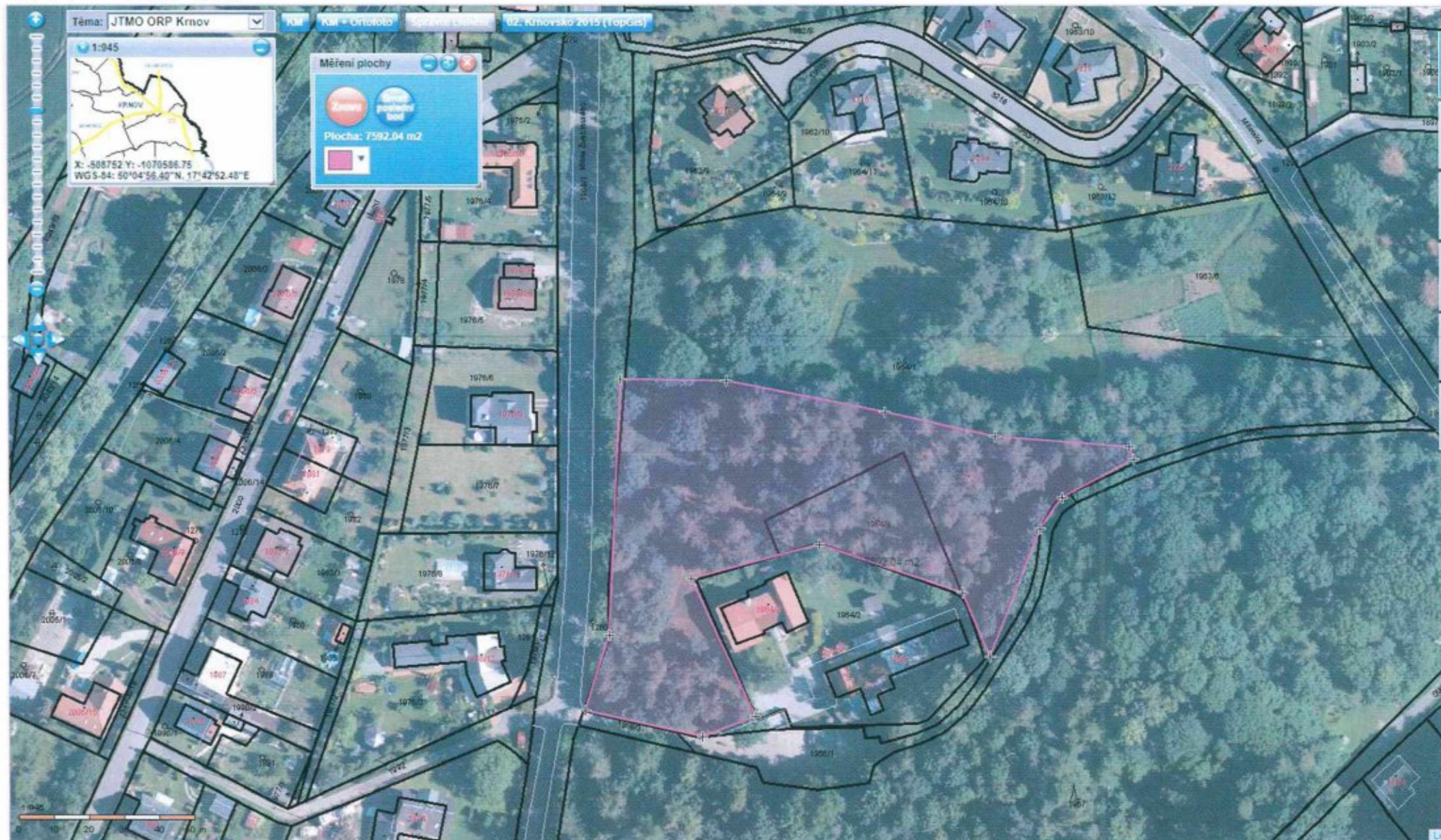
Plocha č. 2 – Bezručův vrch - svahy JIH, SEVER



Plocha č. 3 – Cvilín - louka



Plocha č. 4 – Cvilín - louka



Plocha č. 5 – pod letištěm



Plocha č. 6 – ČOV





POJISTNÁ SMLOUVA O POJIŠTĚNÍ ODPOVĚDNOSTI
č. návrhu 9332 319284



GLT9332319284

Pojistitel:

Generali Pojišťovna a.s., Bělehradská 132, 120 84 Praha 2,

zapsaná v OR vedeném Městským soudem v Praze, spisová značka B 2966, IČO: 61859869, DIČ: CZ699001273, www.generali.cz.
Společnost je členem Skupiny Generali, zapsané v italském registru pojišťovacích skupin, vedeném IVASS.

zastoupena: Helena Bystrianská, upisovatel, makléřské obchody – region Ostrava
Luděk Mičkal, upisovatel, makléřské obchody – region Ostrava

a

Pojistník:

obchodní firma/název: Sadové úpravy s.r.o.

IČO (r.č.): 27822001

DIČ:

sídlo/místo podnikání: Úvalno 87, 793 91 Úvalno

Identifikace osoby oprávněné jednat za pojistníka

Roman Šťastný 760919/4857 Úvalno 87, PSČ 793 91

Jméno, příjmení rodné číslo bydliště

Kontaktní spojení
, ne

uzavírají tuto pojistnou smlouvu o pojištění odpovědnosti.

Pojištěný je totožný s pojistníkem.

Osobou oprávněnou dle této pojistné smlouvy je pojištěný.

POJISTNÁ SMLOUVA O POJIŠTĚNÍ ODPOVĚDNOSTI

Pojištění se řídí VPP O 2014/01, ZPP O 2014/01 a níže uvedenými DPP O.

Pojistné nebezpečí

Pojištění se vztahuje pouze na povinnost pojištěného nahradit škodu nebo jinou újmu, pokud byla způsobena jinému konáním nebo opomenutím nebo protiprávním stavem v důsledku činnosti nebo právního vztahu pojištěného, které jsou uvedeny v pojistné smlouvě, a k nimž je na základě platných právních předpisů oprávněn.

Pojistná událost

Pojistnou událostí je vznik povinnosti pojištěného nahradit škodu nebo jinou újmu, je-li zároveň spojen se vznikem povinnosti pojistitele poskytnout pojistné plnění.

Pojištěný předmět činnosti: Poskytování služeb pro zemědělství a zahradnictví

Interní poznámka pojistitele: B2003, riziková třída: 3

Údaj rozhodný pro výpočet pojistného:

Pojistné bylo stanoveno na základě předpokládaného ročního obratu pojištěného z pojištěné činnosti ve výši
6 500 000 Kč.

Základní rozsah pojištění

Limit pojistného plnění pro základní rozsah pojištění:

6 000 000 Kč

Spoluúčast pojištěného na každé pojistné události:

2 000 Kč

Základní roční pojistné:

10 010 Kč

Sleva za spoluúčast (ze základního pojistného)	2 %
Čistě finanční škoda	
Limit pojistného plnění pro toto připojištění na rozdíl od ZPP O 2014/01:	3 000 000 Kč
Spoluúčast:	2 000 Kč
Sleva za zúžení rozsahu krytí oproti ZPP O 2014/01	501 Kč
Škoda nebo jiná újma způsobená vadou výrobku	
Limit pojistného plnění pro toto připojištění dle ZPP O 2014/01:	3 000 000 Kč
Spoluúčast:	2 000 Kč
Sleva za zúžení rozsahu krytí oproti ZPP O 2014/01	501 Kč
Regresní náhrady ze zdravotního nebo nemocenského pojištění	
Limit pojistného plnění pro toto připojištění dle ZPP O 2014/01:	3 000 000 Kč
Spoluúčast:	2 000 Kč
Sleva za zúžení rozsahu krytí oproti ZPP O 2014/01	501 Kč
Odpovědnost z vlastnických, nájemních a obdobných vztahů	
Limit pojistného plnění pro toto připojištění dle ZPP O 2014/01:	3 000 000 Kč
Spoluúčast:	2 000 Kč
Sleva za zúžení rozsahu krytí oproti ZPP O 2014/01	501 Kč
Celková sleva za zúžení rozsahu krytí oproti ZPP O 2014/01	2 004 Kč
Základní roční pojistné po slevách	7 806 Kč

Základní roční pojistné **7 806 Kč**

Rekapitulace pojistného

	celkové roční pojistné v Kč
odpovědnost	7 806
sleva obchodní	20 %
sleva za propojištěnost	10 %
celkové roční pojistné	5 620

Počátek pojištění, pojistná doba:

Pojištění začíná dne **1. 5. 2014** a sjednává se na dobu neurčitou. Pojistné období je roční. Pojistné je stanoveno jako běžné. Sjednané hrazení pojistného ve splátkách nemá vliv na pojistné období.

Splátnost a způsob placení pojistného:

Pojistné je splatné ročně, a to vždy k **1. dni 5. měsíce** každého roku.

Splátka pojistného: **5 620 Kč**

Pojistné bude placeno: **bankovním převodem**

Závěrečná ustanovení:

Tato pojistná smlouva se řídí následujícími pojistnými podmínkami:

- Všeobecné pojistné podmínky pro pojištění odpovědnosti VPP O 2014/01
- Zvláštní pojistné podmínky pro pojištění odpovědnosti ZPP O 2014/01

Příloha:

- kopie výpisu z obchodního rejstříku
- dotazník

Prohlášení pojistníka

Neřílnou součástí pojistné smlouvy jsou podle rozsahu sjednaného pojištění: Všeobecné pojistné podmínky pro pojištění odpovědnosti VPP O 2014/01, Zvláštní pojistné podmínky pro pojištění odpovědnosti ZPP O 2014/01, doplňkové pojistné podmínky (DPP O), jsou-li ve smlouvě výslovně uvedeny, a sazebník administrativních poplatků.

Záznam z jednání, informace o zprostředkovateli



Informace, které je pojišťovací zprostředkovatel povinen zájemci o pojištění (dále jen „klient“) sdělit před uzavřením smlouvy nebo při její změně.

Pojistitel

Generali Pojišťovna a.s., Bělehradská 132, 120 84 Praha 2,

zapsaná v OR vedeném Městským soudem v Praze, spisová značka B 2866, IČO: 61859868, DIČ: CZ699001273, www.generali.cz.
Společnost je členem Skupiny Generali, zapsané v italském registru pojišťovacích skupin, vedeném IVASS.

Pojišťovací zprostředkovatel / zaměstnanec Generali Pojišťovna a.s.

Osoba oprávněná za Generali Pojišťovna a.s. k identifikaci, kontrole klienta, zpracování kalkulací pojištění a uzavírání pojistných smluv.

příjmení, jméno, titul (název právnické osoby)	registrační číslo přidělené ČNB	agenturní číslo	telefon
Wurstová Kristína	031217PA	13230164	604252399

adresa bydliště / adresa sídla

Pojišťovací zprostředkovatel má smluvní povinnost vykonávat zprostředkování výhradně pro pojistitele. Pojišťovací zprostředkovatel je oprávněn vykonávat zprostředkování pro více pojistitelen. Je zaměstnancem pojistitele.

Podřízený pojišťovací zprostředkovatel / zaměstnanec pojišťovacího zprostředkovatele

osoba oprávněná jednat za pojišťovacího zprostředkovatele

příjmení, jméno, titul (název právnické osoby)	registrační číslo přidělené ČNB	osobní číslo	telefon
--	--	--	

adresa bydliště / adresa sídla

Informace

- Zápis pojišťovacího zprostředkovatele v registru vedeném Českou národní bankou lze ověřit na internetových stránkách ČNB nebo přímo v ČNB.
- Pojišťovací zprostředkovatel nemá žádný přímý ani nepřímý podíl na hlasovacích právech a kapitálu pojistitele, pokud by k uvedenému došlo, je povinen o této skutečnosti klienta informovat.
- Pojistitel nebo osoba ovládající pojistitele nemá žádný přímý nebo nepřímý podíl na hlasovacích právech a kapitálu pojišťovacího zprostředkovatele.
- Stížnost na pojišťovacího zprostředkovatele je možné podat u pojistitele, u ČNB vykonávající dohled v pojistnictví.
- Žalobu na pojišťovacího zprostředkovatele lze podat u místně příslušného soudu.
- V případě, že pojišťovací zprostředkovatel vykonává zprostředkování pro více pojistitelen, na žádost klienta mu taskové pojistovny sdělí.
- V případě, že pojišťovací zprostředkovatel má smluvní povinnost vykonávat zprostředkování výhradně pro pojistitele, nesmí poskytovat analýzu podle § 21 odst. 7 zákona č. 38/2004 Sb., o pojišťovacích zprostředkovatelích a likvidátorech pojistných událostí, ve znění pozdějších předpisů.

Klient

příjmení, jméno, titul (název právnické osoby)	rodné číslo / IČO		
Sadové úpravy	27822001		
Ulice	č. popisné/orientační	obec – část obce	PSČ
Úvalno	87	Úvalno	793 91

Napovínné údaje: (sídlo, údaje o zápisu do obchodního rejstříku, bydliště, místo podnikání liší-li se od bydliště, údaje osoby zastupující klienta, telefon, mail apod.)

Požadavky a potřeby klienta související se sjednávaným pojištěním

<input type="checkbox"/> Technická pojištění	<input type="checkbox"/> Dopravní pojištění	<input type="checkbox"/> Pojištění průmyslových nebezpečí
<input type="checkbox"/> Zemědělské pojištění	<input checked="" type="checkbox"/> Pojištění odpovědnosti	<input type="checkbox"/> Pojištění záruky pro případ úpadku CK
<input type="checkbox"/> Pojištění záruk		

Specifikace požadavků

Důvody, na kterých pojišťovací zprostředkovatel zakládá svá doporučení pro výběr daného pojistného produktu

nabízené pojištění odpovídá výše uvedeným potřebám a požadavkům klienta jiné důvody

Upozornění pojistitele na nesrovnalosti mezi požadavky klienta a nabízeným pojištěním ve smyslu § 2789 zákona č. 89/2012 Sb.

Podpisy

Klient svým podpisem stvrzuje, že jeho výše uvedené požadavky a potřeby jsou jasné a přesně srozumitelnou formou zaznamenány a dále, že výše uvedené informace mu byly poskytnuty písemně, jasné a přesně, srozumitelnou formou, a to před uzavřením pojistné smlouvy nebo před její změnou.

datum	místo	podpis klienta	podpis osoby oprávněné jednat za Generali Pojišťovna nebo za pojišťovacího zprostředkovatele
28. 4. 2014	--		

IČO: 61859868, DIČ: CZ699001273

Generali Pojišťovna a.s. se sídlem Bělehradská 132, Praha 2, 120 84, je zapsaná v obchodním rejstříku vedeném Městským soudem v Praze, spisová značka B 2866 a je členem Skupiny Generali, zapsané v italském registru pojišťovacích skupin, vedeném IVASS

Prohlášení pojistníka/pojištěného:

Potvrzuji, že jsem převzal a před uzavřením smlouvy jsem byl seznámen se všemi ustanoveními pojistné smlouvy, včetně všech příloh a pojistných podmínek, jejich obsahu rozumím a s rozsahem a podmínkami pojištění souhlasím. Potvrzuji, že před uzavřením pojistné smlouvy jsem se seznámil též se sazebníkem poplatků a s Informacemi pro klienta, které obsahují i poučení o ochraně osobních údajů.

Potvrzuji, že jsem pojistitel sdělil před uzavřením smlouvy všechny své pojistné potřeby a požadavky, tyto byly pojistitelem zaznamenány a žádné další nemám. Prohlašuji, že nabízené pojištění odpovídá mým požadavkům a pojistnému zájmu. Zároveň prohlašuji, že mi byly pojistitelem úplně zodpovězeny všechny mé dotazy k sjednávanému pojištění. Zavazuji se plnit povinnosti uvedené v pojistných podmínkách a jsem si vědom, že v případě jejich porušení mne mohou postihnout nepříznivé následky (např. zánik pojištění, snížení nebo odmítnutí pojistného plnění).

Zprošťuji pojistitele mlčenlivostí o uzavřeném pojištění a o případných škodných událostech ve vztahu k zajištění pro potřeby zajištění pojistitele. V případě vzniku škodné události dále:

- a) zprošťuji státní zastupitelství, policii a další orgány činné v trestním řízení, hasičský záchranný sbor, lékaře, zdravotnická zařízení a záchrannou službu povinnosti mlčenlivosti;
- b) zmocňuji pojistitele, resp. jím pověřenou osobu, aby ve všech řízeních probíhajících v souvislosti se škodnou událostí mohli nahlížet do soudních, policejních, případně jiných úředních spisů a vyhotovovat z nich kopie či výpisy;
- c) zmocňuji pojistitele k nahlédnutí do podkladů jiných pojišťoven v souvislosti se šetřením škodných událostí a s výplatou pojistných plnění.

Souhlasím s tím, aby pojistitel sděloval osobám oprávněným k přijetí pojistného plnění (např. v souvislosti se zřízením zástavního práva k pohledávkám z pojištění) informace týkající se pojištění sjednaného pojistnou smlouvou a v tomto rozsahu ho zprošťuji povinnosti mlčenlivosti.

Výše uvedené souhlasy a zmocnění se vztahují i na dobu po mé smrti.

Svým podpisem stvrzuji, že jsem byl poučen o účelu, rozsahu a způsobu zpracování osobních údajů, a že jsem byl informován o svých právech a o povinnostech pojistitele. Souhlasím se zpracováním všech poskytnutých osobních údajů zejména pro účely pojišťovací činnosti a dalších činností vymezených zákonem o pojišťovnictví a za účelem zasilání obchodních sdělení. Výslovně souhlasím s tím, abych byl v záležitostech pojistného vztahu nebo v záležitosti nabízení pojišťovacích a souvisejících finančních služeb a jiných obchodních sdělení pojistitele nebo nabídky služeb a jiných obchodních sdělení členů mezinárodního koncernu Generali a spolupracujících obchodních partnerů kontaktován písemnou, elektronickou nebo i jinou formou. Zároveň sdělením kontaktního spojení dávám souhlas, aby mne pojistitel kontaktoval elektronickou formou i v záležitostech týkajících se dříve sjednaných pojištění. Souhlasím s předáváním a poskytováním svých osobních údajů subjektům mezinárodního koncernu Generali a jeho zajišťovacími partnerům v souladu s právními předpisy pro shora uvedené účely.

Potvrzuji, že všechny údaje, které jsem sdělil pojistiteli (zejména ty, které jsou uvedené v pojistné smlouvě), jsou pravdivé a úplné. Pokud jsem údaje nenapsal vlastnoručně, stvrzuji, že jsem je ověřil a jsou pravdivé a úplné. Zavazuji se bez zbytečného odkladu oznámit všechny jejich případné změny (včetně změn osobních údajů) a jsem si vědom příp. negativních následků nenahlášení změn (zejména při doručování korespondence).

Prohlašuji, že jsem oprávněn výše uvedené prohlášení učinit i jménem pojištěného, je-li osobou odlišnou od pojistníka. Pro tento případ se zavazuji, že seznámím pojištěného s obsahem pojistné smlouvy včetně uvedených pojistných podmínek a s ostatními relevantními dokumenty a informacemi sdělenými mi pojistitelem.

Pojišťovací zprostředkovatel:

AC CORPORATE a.s.

registrační číslo přidělené ČNB: 005864PM

agenturní číslo: 13230164

příjmení, jméno, titul (název) osoby oprávněné pojistitelem sepsat pojistnou smlouvu a provést identifikaci:

Wurstová Kristina

registrační číslo přidělené ČNB: 031217PA

agenturní číslo: 13230164

Podpisy smluvních stran

V Úvalně 28. 4. 2014

Místo a datum



Generali Pojišťovna a.s. M208
podpora regionálních makléřů
OŘ severní Morava
Vevernické 1, 702 00 Olomouc 1
telefon 800 891 433, fax: 602 618 880

Generali Pojišťovna a.s.

V Úvalně 28.4.2014

Místo a datum

Sadové úpravy



GENERALI POJIŠŤOVNA A.S.

POJIŠŤENÍ ODPOVĚDNOSTI
OBLAST PODNIKÁNÍ, VLASTNICKÝCH A NÁJEMNÍCH VZTAHŮ,
INDIVIDUÁLNÍCH RIZIK
2014

DOTAZNÍK PRO POJIŠŤENÍ ODPOVĚDNOSTI - ZÁKLADNÍ

1. Identifikační údaje zájemce o pojištění

Název / jméno	Sadové úpravy		
Sídlo/místo podnikání	Úvalno 87, 793 91 Úvalno		
IČO	27822001	Kontaktní osoba	---
Rok založení	---	Telefon	---
E-mail	info@sadoveupravy.com		
Webová adresa	www.sadoveupravy.com,		
Bankovní spojení, číslo účtu	--, -- / --		

2. Údaje o obratu

	Za období	Údaj
Roční obrat	V předchozím roce	6 500 000 Kč
	V následujícím roce	---
Podíl obratu na exportu do Evropy	V následujícím roce	---
Podíl obratu na exportu do ostatního světa	V následujícím roce	---

3. Jaké činnosti mají být do pojištění zahrnuty?

- všechny dle oprávnění předložených v příloze
 všechny dle oprávnění předložených v příloze, kromě

pouze vybrané dle oprávnění předložených v příloze, a to

Poskytování služeb pro zemědělství a zahradnictví

4. Uzavíráte pachtovní nebo nájemní smlouvy ke svým objektům?

- ANO NE

5. Z jakého důvodu uzavíráte pojistnou smlouvu jako pojistník za pojištěného, který k Vám není v žádném vztahu majetkové propojenosti?

--

6. Rozdělení pojišťovaných činností dle obrátu

Činnost	Obrat v %
--	--
--	--
--	--

7. Popis výroby a výrobků

Popis výrobků

Druh výrobku / služby	Popis, užití výrobku
--	--
--	--
--	--
--	--

8. Rozsah pojištění odpovědnosti

Máme zájem o sjednání této výše limitu pojistného plnění (LPP) a spoluúčasti (SÚ):

LPP varianta 1	6 000 000 Kč	SÚ varianta 1	2 000 Kč
LPP varianta 2	--	SÚ varianta 2	--
LPP varianta 3	--	SÚ varianta 3	--

9. Předchozí nebo současné pojištění odpovědnosti

Měli jste dříve sjednáno pojištění odpovědnosti?

Ne

U kterého pojistitele? --

Z jakého důvodu bylo pojištění ukončeno? --

Máte sjednáno jiné pojištění odpovědnosti?

Ne

U kterého pojistitele? --

Pojistná částka/limit pojistného plnění: --

10. Údaje o škodách

Uveďte počet škod nebo jiných újem za posledních 5 let a roky, v nichž nastaly:

Uveďte jejich výši a stručně příčinu:

11. Požadavky na věcný rozsah pojištění

Pojistné nebezpečí	Ponechat v základním rozsahu krytí ANO/NE
Škoda nebo újma z vlastnických a nájemních vztahů	ano
Škoda nebo újma způsobená vadou výrobku	ano
Regresní náhrada ze zdravotního nebo nemocenského pojištění	ano
Čistě finanční škoda	ano
	Připojistit ANO/NE
Zahraniční pojistné krytí Evropa	Ne
Zahraniční pojistné krytí – Svět kromě USA a KanadyEvropa	Ne
Věci třetích osob	Ne
Věci vnesené a odložené	Ne
Věci zaměstnanců a návštěvníků	Ne
Autoservisy / pneuservisy / myčky	Ne
Onemocnění z potravin	Ne
Životní prostředí	Ne
Křížová odpovědnost	Ne
Odpovědnost za výrobek rozšířená na čistě finanční škody	Ne
Nemajetková újma na přirozených právech člověka	Ne
Školy	
- Ztráty věcí ze školních šaten	Ne
- Občanská odpovědnost žáků, učňů, studentů vůči škole	Ne
Obce	
- Výkon státní a veřejné správy	Ne
- Zastupitelstvo	Ne
- Osoby ve veřejných funkcích	Ne
- Obecní policie	Ne
- Hasičský sbor	Ne
- Kulturní zařízení	Ne
- Sportovní zařízení	Ne
- Poskytování sociálních služeb	Ne
Společenství vlastníků jednotek	Ne
Zemědělství	Ne
Koně	Ne

12. Další informace a skutečnosti,

které považujete za důležité a které by mohly mít vliv na posouzení pojistného rizika, event. které potvrzují Vaši odbornou způsobilost:

Přílohy:

- Výpis z obchodního rejstříku
- Živnostenský list
- Koncesní listina
- Jiné oprávnění
- Informační materiály a popisy výroby a výrobků týkající se pojištění

Tento dotazník obsahuje dotazy na základní informace, které jsou důležité pro posouzení rizika a pro vytvoření nabídky pojištění odpovědnosti a následně uzavření pojistné smlouvy o pojištění odpovědnosti.

Zájemce o pojištění prohlašuje, že jeho odpovědi na dotazy pojistitele v tomto dotazníku jsou správné a úplné, a je si vědom toho, že změnu údajů uvedených v tomto dotazníku je povinen pojistiteli neprodleně oznámit. Dále je si vědom následků nepravdivého, zkresleného nebo neúplného zodpovězení dotazů v tomto dotazníku, případně dalších písemných dotazů pojistitele.

V Úvalně dne 28. 4. 2014

.....
Podpis zájemce o pojištění