

## KUPNÍ SMLOUVA č.j. ZSM-9-4/OVZ-2020

dle § 2079 a násl. zákona č. 89/2012 Sb., občanský zákoník (dále jen „OZ“)

**uzavřená níže uvedeného dne, měsíce a roku mezi smluvními stranami**

### Prodávající:

Název: **INTERIER TECH s.r.o.**  
Sídlo: Za Drahou 253, Český Brod – Liblice, 282 01  
Zastoupený: Annou Vidrmanovou, jednatelkou společnosti  
IČ: 290 58 155  
DIČ: CZ290 58 155  
Bankovní spojení: KB pobočka Český Brod  
Číslo účtu: 43-6648310287/0100  
Kontaktní osoba:   
e-mail:   
Datová schránka: 4winziy  
společnost zapsána u MS v Praze, oddíl C, vložka 163550  
(dále jen „prodávající“)

a

### Kupující:

#### Zařízení služeb pro Ministerstvo vnitra

se sídlem: Přípotoční 300, 101 00 Praha 10  
zastoupené: Mgr. Romanem Švejdou, DiS., MPA, ředitelem  
IČO: 67779999  
DIČ: CZ67779999  
bankovní spojení: ČNB, pobočka Praha 1  
číslo účtu: 30320881/0710  
Státní příspěvková organizace zřízená Zřizovací listinou vydanou Ministerstvem vnitra  
ČR č.j.: N-1337/97 ze dne 8. prosince 1997.

(dále jen „kupující“)

Systémové číslo:

*N006/20/V00004591*

## I.

### Úvodní ustanovení

Tato smlouva byla smluvními stranami uzavřena na základě rámcové dohody na dodávky kancelářského, sedacího a lehacího nábytku pro roky 2019-2020, č. j. MV-40451- 41/VZ-2018, uzavřené dne 17. 12. 2018.

## II.

### Předmět plnění

Předmětem této smlouvy je dodávka kancelářského a sedacího nábytku specifikovaného v příloze č. 1 této kupní smlouvy.

## III.

### Kupní cena

Jednotkové ceny uvedené v příloze č. 1 této kupní smlouvy jsou považovány za ceny nejvýše přípustné a nepřekročitelné, zahrnující i cenu za dopravu do místa plnění, včetně dalších nákladů související s dodávkou předmětu plnění v této smlouvě výslovně neuvedených.

## IV.

### Doba a místo plnění

1. Prodávající je povinen dodat smluvené zboží kupujícímu nejpozději do 35 kalendářních dnů ode dne nabytí účinnosti kupní smlouvy.
2. Místo plnění: Zařízení služeb pro Ministerstvo vnitra, Přípotoční 300, 101 00 Praha 10 – Vršovice. Kontaktní osoba pro převzetí zboží – [REDACTED]
3. Prodávající bude informovat kontaktní osobu kupujícího minimálně 15 pracovních dní před závozem zboží.

## V.

### Všeobecné dodací podmínky

1. Dodávka zboží bude považována za uskutečněnou jejím převzetím kupujícím a podpisem dodacího listu zástupci obou smluvních stran v místě plnění. Jedno originální vyhotovení dodacího listu zůstane kupujícímu a dvě kopie dodacího listu budou předány prodávajícímu.
2. Prodávající se zavazuje, že předmět plnění této smlouvy zabezpečí proti poškození pro přepravu způsobem, který je obvyklý pro takové zboží v obchodním styku.
3. Kupující nabývá vlastnické právo k dodanému zboží jeho převzetím po potvrzení dodacího listu a je oprávněn zboží používat. Přejednost nebezpečí škody na zboží se řídí ustanovením § 2121 - 2125 OZ.

## VI.

### Platební podmínky

1. Platba za uskutečněnou dodávku předmětu plnění bude prováděna bezhotovostním platebním převodem na základě faktury vystavené prodávajícím do 14 kalendářních dnů po řádném předání a převzetí dodávky kupujícím. Přílohou každé faktury bude zástupci obou stran podepsaný dodací list potvrzující, že dodávka byla dodána kupujícímu v požadovaném množství a kvalitě.
2. Faktury musí obsahovat č. j. kupní smlouvy, č. j. rámcové dohody, ke které se dodávka vztahuje, všechny údaje uvedené v § 29 zákona č. 235/2004 Sb., o dani z přidané hodnoty, ve znění pozdějších předpisů, a údaje uvedené v § 435 OZ.
3. Prodávající je po vzniku práva fakturovat povinen vystavit a kupujícímu doručit fakturu vždy ve dvojnásobném (2) vyhotovení na adresu sídla kupujícího nebo v jednom (1) vyhotovení prostřednictvím elektronické pošty na adresu [redacted] pokud faktura splňuje ustanovení zákona č. 297/2016 Sb., o službách vytvářejících důvěru pro elektronické transakce, ve znění pozdějších předpisů. Faktury jsou splatné do 30. kalendářních dnů ode dne jejich prokazatelného doručení kupujícímu na adresu ZSMV, Přípotoční 300, 101 00 Praha 10.
4. Faktura je považována za proplacenou okamžikem odepsání příslušné finanční částky z účtu kupujícího ve prospěch účtu prodávajícího.
5. U faktur doručených po 7. prosinci daného kalendářního roku se splatnost stanoví na 60 dnů ode dne doručení.
6. Kupující je oprávněn před uplynutím lhůty splatnosti faktury vrátit prodávajícímu bez zaplacení fakturu, která neobsahuje náležitosti stanovené rámcovou dohodou nebo obecně závaznými právními předpisy, není doložena kopií potvrzeného dodacího listu, obsahuje jiné cenové údaje nebo jiný druh plnění než dohodnutý ve smlouvě nebo budou-li tyto údaje uvedeny chybně, a to s uvedením důvodu vrácení. Prodávající je povinen v případě vrácení faktury fakturu opravit nebo vyhotovit fakturu novou. Důvodným vrácením faktury přestává běžet původní lhůta splatnosti. Nová lhůta v původní délce splatnosti běží znovu ode dne doručení opravené nebo nově vystavené faktury kupujícímu.
7. Platby budou realizovány v Kč na základě předložené faktury.
8. Zálohové platby kupující neposkytuje.

## VII.

### Záruka

Kupujícímu bude poskytnuta záruční doba pro kancelářský nábytek v délce minimálně 60 měsíců. U sedacího nábytku u položky č. 70 a č. 73 bude poskytnuta záruční doba v délce minimálně 60 měsíců a u položky č. 72 a č. 75 v délce minimálně 36 měsíců.

## **VIII.**

### **Vady**

1. Prodávající je povinen dodat zboží v množství, druhu a jakosti (specifikace zboží příloha č. 1 této kupní smlouvy) dle kupní smlouvy a při dodržení obchodních podmínek sjednaných v této kupní smlouvě. Kupující je povinen dodané zboží převzít a zaplatit kupní cenu.
2. Poruší-li prodávající povinnosti stanovené v bodu 1, jedná se o vady plnění. Za vady plnění se považuje i dodání jiného druhu zboží, než určuje tato smlouva. Kupující je povinen reklamovat vady bezodkladně po jejich zjištění.
3. Zjistí-li kupující vady týkající se druhu a jakosti dodaného zboží již při dodání, je oprávněn odmítnout jejich převzetí. To platí i při dodání jiného druhu zboží, než určuje kupní smlouva.
4. Vady, které se týkají jakosti dodaného zboží, které kupující zjistí až po převzetí dodávky, je prodávající povinen odstranit nejpozději do 7 dnů od oznámení reklamace. Prodávající odstraní vady bezúplatně.
5. Ujednáním předcházejícího bodu není dotčena odpovědnost prodávajícího za škodu.

## **IX.**

### **Smluvní pokuta a úroky z prodlení**

Všechny podmínky smluvních pokut a úroků z prodlení jsou uvedeny v rámcové dohodě.

## **X.**

### **Odstoupení od smlouvy**

1. Odstoupení od smlouvy se řídí ustanoveními § 2001 a násl. OZ.
2. Smluvní strany pokládají za podstatné porušení smlouvy prodlení prodávajícího se splněním předmětu kupní smlouvy ve sjednaném termínu dle čl. IV. této smlouvy nebo nedodání předmětu plnění v požadované kvalitě a množství dle této smlouvy.
3. Kupující je oprávněn odstoupit od smlouvy, jestliže se prodávající ocitne pravomocným rozhodnutím soudu v úpadku dle zákona č. 182/2006 Sb., o úpadku a způsobech jeho řešení (insolvenční zákon), ve znění pozdějších předpisů.

## **XI.**

### **Řešení sporů**

1. Veškeré spory mezi smluvními stranami budou řešeny nejprve smírně.

2. Nebude-li smírného řešení dosaženo, budou spory řešeny v soudním řízení před obecnými soudy České republiky.

## **XII.**

### **Odpovědnost za škody**

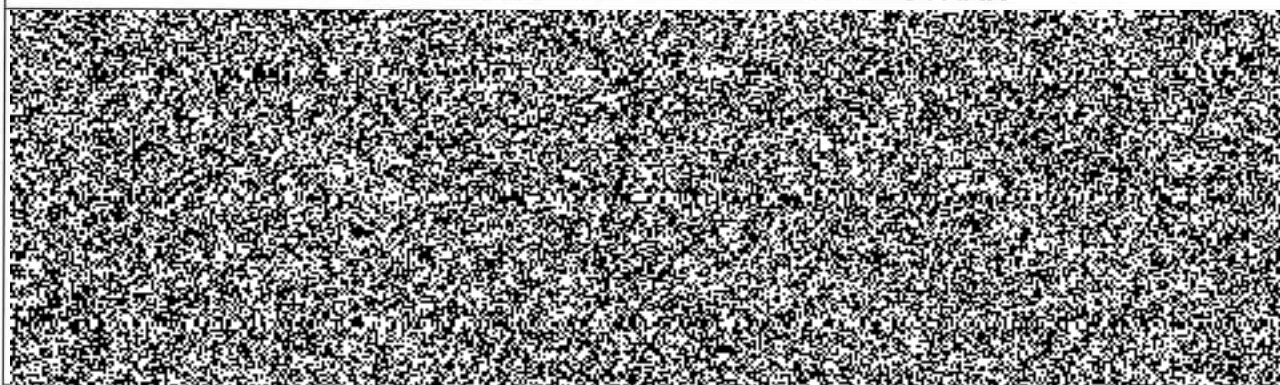
Prodávající odpovídá za škodu způsobenou vadným plněním této smlouvy v rozsahu stanoveném českým právním řádem, zejména pak OZ.

## **XIII.**

### **Závěrečná ustanovení**

1. Tato smlouva se řídí rámcovou dohodou a právním řádem České republiky, zejména příslušnými ustanoveními OZ.
2. Smlouva nabývá platnosti dnem jejího podpisu oběma smluvními stranami a účinnosti dnem uveřejnění v registru smluv.
3. Smlouva může být měněna nebo doplňována jen písemnými, očíslovanými dodatky odsouhlasenými smluvními stranami, které se stanou nedílnou součástí této smlouvy.
4. Obě smluvní strany prohlašují, že tato smlouva nebyla uzavřena v tísní, ani za jednostranně nevýhodných podmínek a na důkaz toho připojují své podpisy.
5. Tato smlouva je vyhotovena pouze v elektronické podobě.
6. Nedílnou součástí této kupní smlouvy je příloha č. 1 – předmět plnění.

### **ELEKTRONICKÉ PODPISY SMLUVNÍCH STRAN**



## Příloha č.1 - předmět plnění

RD pol. číslo	rozměr v mm (š x hl x v)	Název a popis výrobku	místnost číslo:	místnost číslo:	místnost číslo:	místnost číslo:	místnost číslo:	místnost číslo:	místnost číslo:	místnost číslo:	místnost číslo:	celkem kusů	ks cena bez DPH	celkem bez DPH	celkem včetně DPH
			BUK SVĚTLÝ 381 (S149 sklad)	BUK SVĚTLÝ 381 (D9/1)	OŘECH 729 (D103)	OŘECH 729 (D105)	BUK SVĚTLÝ 381 (D115)	BUK SVĚTLÝ 381 (D116)	BUK SVĚTLÝ 381 (D117)	BUK SVĚTLÝ 381 (D202)					
1	1400x700x730	Stůl kancelářský psací rozměr 1400x700x730	2				1					3	1 765,00	5 295,00 Kč	6 406,95 Kč
AT3	1500x800x730	Stůl kancelářský psací rozměr 1500x800x730						1	2			3	2 385,00	7 155,00 Kč	8 657,55 Kč
3	1600x800x730	Stůl kancelářský psací rozměr 1600x800x730			1					1		2	1 908,00	3 816,00 Kč	4 617,36 Kč
AT4	1200x800x730	Stůl kancelářský psací rozměr 1200x800x730						1				1	2 127,00	2 127,00 Kč	2 573,67 Kč
4	1200x700x730	Stůl kancelářský psací rozměr 1200x700x730					1					1	1 702,00	1 702,00 Kč	2 059,42 Kč
7	430x600x610	Kontejner mobilní - centrální zámek, 430x600x610	2		1		2	3	2	2		12	3 208,00	38 496,00 Kč	46 580,16 Kč
11	700x700x730	Stůl jednací přídavný čtvtkrh s podpěrnou kovovou nohou, 700x700x730					1					1	831,00	831,00 Kč	1 005,51 Kč
12	800x800x730	Stůl jednací přídavný čtvtkrh s podpěrnou kovovou nohou, 800x800x730						1				1	879,00	879,00 Kč	1 063,59 Kč
16	1600x450x730	Stůl jednací přídavný oblý ovál s podpěrnou kovovou nohou, 1600x450x730		1								1	919,00	919,00 Kč	1 111,99 Kč
AT21	700x700x730	Stůl pracovní univerzální, kovová konstrukce, 700x700x730 (využití jako pracovní, jednací i jídelní)	1									1	2 380,00	2 380,00 Kč	2 879,80 Kč
21	800x800x730	Stůl pracovní univerzální, kovová konstrukce, 800x800x730 (využití jako pracovní, jednací i jídelní)			1			1				2	1 904,00	3 808,00 Kč	4 607,68 Kč
26	800x440x1780	Skříň knihovna prosklená, 3/5 sklo, 2/5 plně dveře, 1 mezistěna, 800x440x1780	1					1		1	1	4	3 694,00	14 776,00 Kč	17 878,96 Kč
27	800x440x1780	Skříň registrační šanonová, plně dveře, mezistěna, 800x440x1780	2					1				3	2 949,00	8 847,00 Kč	10 704,87 Kč
28	600x440x1780_P	Skříň 1-dveřová šatní s výsuv. věšákem, mezistěna, 600x440x1780 ***pravá	1		1							2	2 088,00	4 176,00 Kč	5 052,96 Kč
28	600x440x1780_L	Skříň 1-dveřová šatní s výsuv. věšákem, mezistěna, 600x440x1780 ***levá			2					1		3	2 088,00	6 264,00 Kč	7 579,44 Kč
30	800x600x1780	Skříň 2-dveřová šatní s šatní vložkou, plně dveře, mezistěna, 800x600x1780	3					1	1	1		6	3 440,00	20 640,00 Kč	24 974,40 Kč
31	800x440x1780	Skříň 2-dveřová policová, 3/5 police, 2/5 plně dveře, 800x440x1780			3				2			5	2 570,00	12 850,00 Kč	15 548,50 Kč
34	800x420x720	Skříňka otevřená nízká s 1 policí, 800x420x720			3	2						5	1 204,00	6 020,00 Kč	7 284,20 Kč
36	800x440x720	Skříňka s dvířky nízká s 1 policí, plně dveře, 800x440x720							1	2		3	1 797,00	5 391,00 Kč	6 523,11 Kč
38	760x230x220	Police závěsná, kombinace LTD+kov, 760x230x220	2		2			1	3	2	3	13	546,00	7 098,00 Kč	8 588,58 Kč
46	černý / chrom	Věšák stojanový kovový + odkládání deštníků ***černý / chrom						1				1	860,00	860,00 Kč	1 040,60 Kč
70	černá/černé	Křeslo kancelářské čalouněné, 130kg	2		1	2				1		6	3 627,00	21 762,00 Kč	26 332,02 Kč
72	moření buk	Židle dřevěná s kovovou kostrou - 130 kg						2	2			4	2 413,00	9 652,00 Kč	11 678,92 Kč
73	černá/černé	Židle kancelářská otočná čalouněná pojízdná s područkami - nosnost 160 kg	4									4	4 022,00	16 088,00 Kč	19 466,48 Kč
75	černá/černé	Židle kovová čalouněná konferenční - bez područek - 130 kg	6	2	3	3				2	1	17	1 784,00	30 328,00 Kč	36 696,88 Kč
<b>celkem ks:</b>												<b>104</b>	<b>232 160,00 Kč</b>	<b>280 913,60 Kč</b>	

\*\*\*kontrolní součet - celkem položek po místnostech:

26	3	18	7	12	16	12	10	104
----	---	----	---	----	----	----	----	-----

