

SMLOUVA O DÍLO

SMLDEU-38-28/2020

uzavřená podle § § 2586 a násl. zákona č. 89/2012 Sb., občanského zákoníku v platném znění tuto

Článek 1. Smluvní strany

- 1.1. Objednatel:** Správa Krkonošského národního parku
se sídlem: Dobrovského 3, Vrchlabí 543 01
IČO: 00088455
DIČ: CZ00088455
bankovní spojení: [REDAKCE]
zastoupená: PhDr. Robin Böhnisch, ředitel
ve věcech technických: [REDAKCE] (dále jen objednatel)
- 1.2. Zhotovitel:** TECH-MONT Helicopter company, s.r.o.
se sídlem/bytem: Letecká 1656/39, 052 01 Spišská Nová Ves
zapsaný dne: 25.10.1995, v obchodním rejstříku, vedeném na okresním síde
v Košiciach I, oddíl Sro, vložka 43682/V
IČO/r.č.: 31715796
DIČ: CZ681770477
bankovní spojení: [REDAKCE]
zastoupený: Ing. Michal Orolin (dále jen zhotovitel)
(dále jen smluvní strany)

Článek 2. Předmět díla

- 2.1. Zhotovitel se zavazuje na svůj náklad a na své nebezpečí zhotovit dílo specifikované v příloze č. 1, která je součástí této smlouvy za podmínek stanovených v této smlouvě a technické specifikaci, která je součástí této smlouvy. Zakázka je hrazena z dotačního programu Operační program Životního prostředí EU z Evropského fondu pro regionální rozvoj – Pro vodu, vzduch a přírodu, název a číslo projektu: Prořezávka klečových porostů I.zóna KRNAP – fáze III., č. projektu: CZ.05.4.27/0.0/0.0/19_120/0010188.
- 2.2. Objednatel se zavazuje předávat zhotoviteli pokyny ke zhotovení díla v rozsahu, který je specifikován v příloze č.1. Objednatel se zavazuje umožnit zhotoviteli přístup na dotčené pozemky za účelem zhotovení díla, dílo prostě všech vad a nedodělků převzít a zaplatit. K převzetí díla dochází na základě předávacího protokolu, který musí být oběma stranami řádně podepsán a na základě tohoto předání může zhotovitel vystavit fakturu.
- 2.3. Při zhotovování díla je zhotovitel vázán technickou specifikací, veškerými případnými rozhodnutími, vyjádřením orgánů ochrany přírody (výjimky) a pokyny objednatele. Zhotovitel je povinen práce provádět řádně technikou, kterou uvedl ve své předložené nabídce, a za podmínek stanovených touto smlouvou. Termín plnění je dle klimatických podmínek, předpoklad 20.7.2020 do 31.8.2022. Přesný harmonogram je uveden v technické specifikaci. V případě příznivých vegetačních a klimatických podmínek bude možno dohodnout s objednatelem zahájení prací jinak. Zhotovitel se zavazuje řídit pokyny objednatele, především v případě provádění prací v jiném termínu apod.

2.4. Zhotovitel je povinen při zhotovování díla dbát na minimalizaci škod na dotčených pozemcích, zejména vzniku škod na stávajícím porostu a přístupových cest. Pokud k poškození porostu nebo cesty dojde, je povinen poškození ihned ošetřit chemickými přípravky dodanými objednatelem a cestu uvést na své náklady do původního stavu. Pokud dojde k poškození půdního povrchu erozními rýhami, je zhotovitel povinen po provedení díla uvést terén do původního stavu. Zhotovitel je povinen před předáním díla provést úklid místa pro skládkování dřeva. Zhotovitel je povinen při zhotovování díla používat ekologické odbouratelné oleje a prostředky pro zachycení ropných látek při jejich úniku.

Článek 3. Cena a platební podmínky

3.1. Sjednaná cena díla :

Předmět díla	Mj.	Množství	Cena v Kč bez DPH ¹⁾	
			Jednotka	Celkem
Výřez, odhoz, snos hmoty a manipulace	ks	37 998 ks		
Transport hmoty na štěpkovací místo nákladním automobilem	t	137,7 t		
Transport hmoty vrtulníkem	t	1 572,21t		
Štěpkování	t	1 709,91t		
Transport štěpky	t	1 709,91 t		
Cena za dílo celkem v Kč bez DPH¹⁾			14 592 231,30	

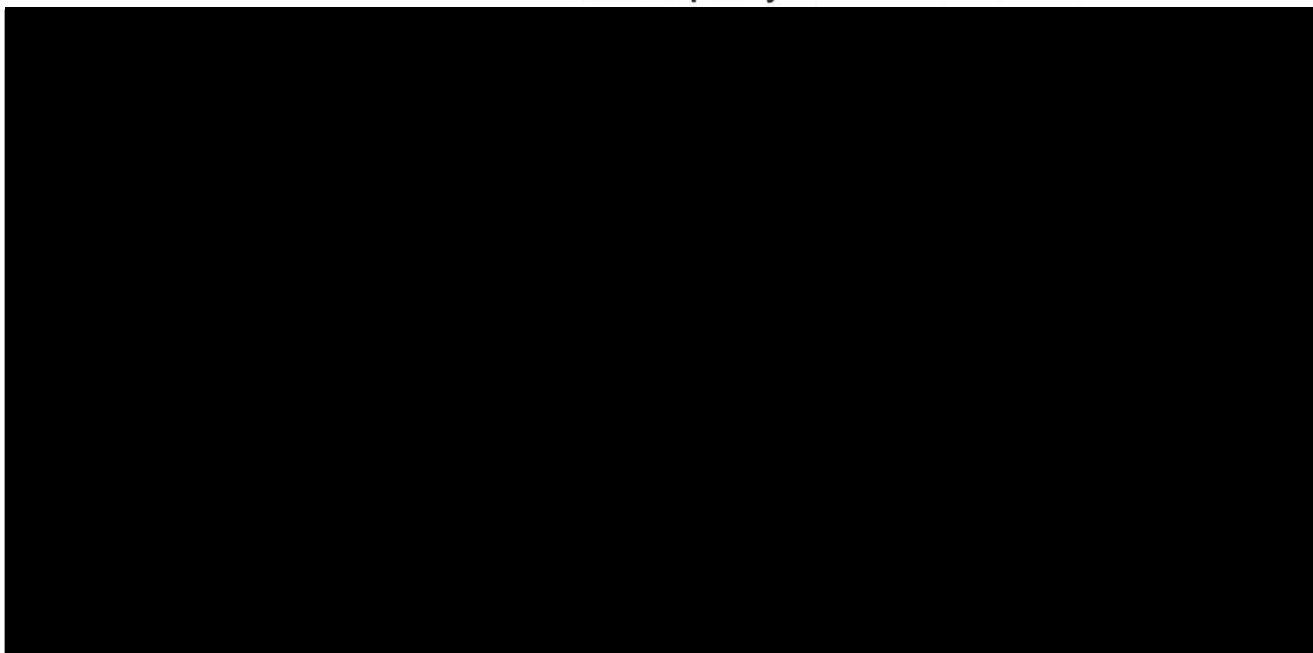
	Mj.	Množství	Cena v Kč bez DPH	
			Jednotka	Celkem
Kupní cena za štěpku v Kč bez DPH¹⁾	t	1 709,91 t		

Výpočet konečné ceny za předmět zakázky

Cena za dílo celkem v Kč bez DPH ¹⁾	
Celkem kupní cena za štěpku v Kč bez DPH ¹⁾	
Celková cena za dílo po odpočtu kupní ceny v Kč bez DPH ¹⁾	14 489 678,70
Z toho DPH ¹⁾	3 042 832,53
Cena celkem za předmět zakázky v Kč včetně DPH ¹⁾	17 532 511,23

- 3.2. Zhotovitel je oprávněn fakturovat dílo po zhotovení části díla na základě předávacího protokolu, přičemž fakturovaná částka byla sjednána na min.100 000,-Kč bez DPH/fa.
- 3.3. Faktury budou mít tyto náležitosti: označení faktury a její číslo, bank. spojení, číslo účtu, název a sídlo zhotovitele, označení zhotoveného díla – číslo smlouvy o dílo/objem díla (m³) a fakturovanou částku. Dále musí obsahovat název a registrační číslo projektu: Prořezávka klečových porostů I.zóna KR NAP – fáze III., č. projektu: CZ.05.4.27/0.0/0.0/19_120/0010188
- 3.4. Faktury vystavené zhotovitelem budou splatné do 20. dne po jejich obdržení objednatelem. Objednatel může faktury vrátit do data jejich splatnosti, pokud obsahují nesprávné nebo neúplné náležitosti či údaje. Fakturace může probíhat i elektronicky.
- 3.5. Kupní cena štěpky bude odečtena při dílčích fakturacích.

Článek 4. Smluvní pokuty



Článek 5. Ostatní ujednání

- 5.1. Smluvní strany se dohodly, že každá ze smluvních stran je oprávněna od smlouvy jednostranně odstoupit, nastanou-li takové okolnosti, o kterých nemohla odstupující smluvní strana vědět před podpisem smlouvy. Odstoupení od smlouvy musí mít písemnou formu a musí v něm být uvedeny důvody odstoupení. Odstoupení nabude účinnosti dnem doručení druhé smluvní straně. Odstupující smluvní strana je povinna vynaložit veškeré úsilí k tomu, aby vyloučila nebo zmírnila nepříznivé dopady plynoucí z jejího úkonu pro druhou smluvní stranu. Za důvody vedoucí k odstoupení považují smluvní strany zejména: fyzické zničení či odcizení stroje zhotovitele využívaného k plnění díla, vznik přírodní katastrofy (poškození lesních porostů přírodními živly apod.) na území KRNAP a jeho OP, dlouhodobá platební neschopnost objednatele.
- 5.2. Zhotovitel je odpovědný za dodržování všech právních norem týkajících se zhotovovaného díla zejména BOZP, PO v době provádění díla až do jeho předání objednateli. Zhotovitel odpovídá za škody vzniklé třetím osobám v důsledku porušení této povinnosti. Zhotovitel je povinen při plnění díla dodržovat ustanovení Směrnice o implementaci Českého standardu FSC do lesního hospodaření Správy KRNAP. Směrnice je zveřejněna na webových stránkách KRNAP. Zhotovitel se zavazuje při plnění díla dodržovat veškeré bezpečnostní předpisy, tak aby neohrozil majetek nebo zdraví třetích osob anebo bezpečnost provozu na komunikacích (pád kamenů atd.).
- 5.3. Objednatel je oprávněn kontrolovat zhotovování díla do doby jeho předání a převzetí. Zjistí-li, že zhotovitel provádí dílo v rozporu se svými povinnostmi, je oprávněn žádat po zhotoviteli provádění díla řádným způsobem. Jestliže tak zhotovitel neučiní ani v přiměřené lhůtě k tomu poskytnuté, je objednatel oprávněn odstoupit od smlouvy. Objednatel v takovém případě je oprávněn vyúčtovat smluvní pokutu dle čl. 4.1.
- 5.4. Zhotovitel je povinen uchovávat veškerou dokumentaci související s realizací projektu včetně účetních dokladů minimálně do konce roku 2029. Pokud je v českých právních předpisech stanovena lhůta delší, musí ji žadatel/příjemce použít.
- 5.5. Dodavatel je povinen poskytovat požadované informace a dokumentaci související s realizací projektu zaměstnancům nebo zmocněncům pověřených orgánů (SFŽP ČR, MŽP, MMR ČR, MF ČR, Evropské komise, Evropského účetního dvora, Nejvyššího kontrolního úřadu, příslušného orgánu finanční správy a dalších oprávněných orgánů státní správy) a je povinen vytvořit výše uvedeným osobám podmínky k provedení kontroly vztahující se k realizaci projektu a poskytnout jim při provádění kontroly součinnost
- 5.6. Tato smlouva může být měněna a doplňována pouze písemnými a očíslovanými dodatky, podepsanými oprávněnými zástupci smluvních stran.
- 5.6. Zhotovitel prohlašuje, že je oprávněn provést dílo dle čl. 2.1. na základě živnostenského listu, který byl předložen k nabídce na plnění veřejné zakázky.
- 5.7. V ostatním se řídí práva a povinnosti smluvních stran příslušnými ustanoveními občanského zákoníku.
- 5.8. Zhotovitel bezvýhradně souhlasí se zveřejněním své identifikace a dalších parametrů Smlouvy o dílo, včetně vyplacené ceny.
- 5.9. Tato smlouva o dílo se uzavírá elektronicky.
- 6.0. Tato smlouva o dílo nabývá platnosti dnem podpisu smluvními stranami a účinnosti dnem zveřejnění v registru smluv. .
- 6.1. Zhotovitel prohlašuje, že byl objednatelem seznámen se zákazem plnění díla v době státních svátků a nedělí a po 17:00 hod v pracovní dny, pokud se smluvní strany nedohodnou jinak.

6.2. Zhotovitel prohlašuje, že při plnění předmětu díla neporušuje povinnosti stanovené mu zákonem č. 435/2004 Sb., o zaměstnanosti, v platném znění.

Příloha: 1. Projekt – technická specifikace včetně harmonogramu

Ve Vrchlabí dne

V

dne

PhDr. Robin
Böhnisch

Digitálně podepsal PhDr. Robin Böhnisch
DN: cn=PhDr. Robin Böhnisch,
givenName=Robin, sn=Böhnisch, c=CZ,
o=Správa Krkonošského národního parku,
serialNumber=CA - 10475375
Datum: 2020.04.23 11:02:05 +02'00'

PhDr. Robin Böhnisch
ředitel
Správy Krkonošského národního
parku

Ing. Martin Orolin
jednatel

TECH-MONT
Helicopter
company

Digitálně podepsal
TECH-MONT
Helicopter
company
Datum: 2020.04.23
09:02:45 +02'00'



Prořezávka klečových porostů - I. zóna KRNAP - fáze III

Thinning of Dwarf Pine stands – The first zone of the Giant Mountains National Park - stage III

Termín projektu:

1. 7. 2019 – 31. 8. 2022

červen 2019

Zpracoval: Mgr. Josef Harčarik

Obsah

Obsah.....	2
1 Úvod	3
2 Management klečových porostů – obecná východiska a zdůvodnění projektu	3
2.1 Základní nástin managementu kleče	3
2.2 Management mladších výsadeb kleče.....	4
2.3 Zdůvodnění projektu	5
3 Opatření: Prořezávka klečových porostů – I. zóna KRNAP – fáze III.....	6
4 Podmínky realizace	7
4.1 Zahájení	7
4.2 Časový rozvrh prací.....	7
4.3 Výřez	8
4.4 Transport vyřezané kleče automobilem.....	8
4.5 Transport vyřezané kleče vrtulníkem	8
4.6 Štěpkování a transport štěpky.....	9
4.7 Obecné podmínky provozu motorových vozidel.....	9
4.8 Hlavní odborný dozor projektu.....	Chyba! Záložka není definována.
4.9 Další podmínky	10
5 Položkový rozpočet	Chyba! Záložka není definována.
5.1 Náklady na služby	Chyba! Záložka není definována.
Prořezávka klečových porostů	Chyba! Záložka není definována.
a. Výřez	Chyba! Záložka není definována.
b. Snos biomasy	Chyba! Záložka není definována.
c. Transport vyřezané kleče nákladním automobilem	Chyba! Záložka není definována.
d. Transport vyřezané kleče – vrtulníkem	Chyba! Záložka není definována.
e. Štěpkování a transport štěpky.....	Chyba! Záložka není definována.
Hlavní odborný dozor projektu	Chyba! Záložka není definována.
Povinná publicita projektu	Chyba! Záložka není definována.
4 Přílohy	10

1 Úvod

Klečové porosty jsou v Krkonoších jednou z nejvýznamnějších vegetačních formací, a to i přesto, že rostou přibližně na 2 180 ha, což představuje pouhých 4% území KRNAP a jeho ochranného pásma. Přebírají nad horní hranicí lesa (na rozloze 2 055 ha), kleč je však také součástí některých biotopů montánního a supramontánního stupně (např. suťová pole, vrchoviště). Porosty borovice kleče můžeme rozdělit na původní/přirozené (zaujímají plochu 1 502 ha) a na porosty uměle založené (celkem o výměře 678 ha). Přirozené porosty kleče (příp. její jednotlivé polykormony) jsou v rámci soustavy Natura 2000 jedním z prioritních typů přírodních stanovišť a předmětů ochrany Evropsky významné lokality (EVL) Krkonoše, ale také součástí dalších přírodních stanovišť, která jsou rovněž předmětem ochrany EVL Krkonoše (např. subalpínské křoviny, vrchoviště). Část uměle založených porostů borovice kleče nad horní hranicí lesa pochází z období před 2. světovou válkou (261 ha - většinou jsou z geneticky nepůvodního materiálu), část pak z období let 1952-1992 (292 ha).

Nejproblematictějšími porosty jsou právě ty vysazené v poválečném období a zasluhují tedy nejvíce pozornosti. Vzhledem ke způsobu jejich provedení (přehoustlé výsadby s výrazně negativním dopadem na jednotlivé složky přírodního prostředí Krkonoš) jsou navrženy jejich prořezávky.

2 Management klečových porostů – obecná východiska a zdůvodnění projektu

2.1 Základní nástin managementu kleče

Způsob managementu krkonošských porostů kleče je závislý na jejich typu a původu. Následující návrh plně reflektuje výsledky odborné diskuze na Správě KRNAP a její zpracované koncepční materiály – viz „Návrh odboru ochrany přírody a informatiky Správy KRNAP na management klečových porostů, Výhled pro období 2006-2015“ a „Plán péče o Krkonošský národní park a jeho ochranné pásmo (2010-2020)“.

- původní porosty (prioritní biotop N2000):
 - porosty podél turistických stezek (např. Liščí hora, Sněžka-traverz apod.) – zachovat průchodnost stezek citlivým prořezáváním kleče, přesně vymezit trasování a parametry dotčených cest, stanovit postup při prořezávkách (rozlišovat cesty s celoročním a pouze zimním provozem)
 - porosty podél státní hranice – hranice má být vyznačena kůly u hraničních patníků (prozatímní dohoda s hraniční policií), případný zápoj porostů kleče v hraničním pásmu proto nebude nutné řešit prořezáváním
 - ostatní porosty – přísná ochrana, bez zásahu
- uměle založené porosty nad horní hranicí lesa – „starší výsadby“ (výsadby z období před 2. světovou válkou): „management“ jako v případě původních porostů, [v případě získání nových poznatků (např. ke genetice porostů) nelze vyloučit úpravy navrženého postupu]
- uměle založené porosty v lesích (tj. výsadby pod horní hranicí lesa na nepůvodních stanovištích): postupovat dle platného LHP
- uměle založené porosty nad horní hranicí lesa – „mladší výsadby“ (tj. výsadby z období po 2. světové válce (1952-1992)): redukce a pozitivní i negativní arondace na vytypovaných lokalitách, podrobněji následující kapitola

2.2 Management mladších výsadeb kleče

Na základě podrobných multidisciplinárních výzkumů, prováděných od počátku devadesátých let do současnosti, bylo definováno prostředí nad horní hranicí lesa jako krkonošská arko-alpínská tundra s výskytem řady hydrologických, geomorfologických, pedologických, zoologických a botanických fenoménů. Na celé řadě lokalit pak poválečnými výsadbami kleče došlo k jejich výraznému ovlivnění. Pravidelná a přehuštěná výsadba v těchto místech způsobuje v dlouhodobém horizontu zmenšování a mizení volných ploch s vyvinutými formacemi alpínských a smilkových trávníků s hojným



Obr. Poválečné výsadby kleče negativně ovlivňují populace zvláště chráněných druhů rostlin, např. prstnatce Fuchsova sudetského (nahore) nebo koniklece alpínského bílého (vpravo).

V místech unikátních geomorfologických jevů (např. brázděné a polygonální půdy, thufury, putující kamenné bloky, sekvence tůň – peřej, dočasné vodní toky, sněhová pole, vegetační polygonové vzorce, apod.) dochází rozrůstáním kleče k jejich mechanickému poškozování a k narušení fyzikálních procesů, podmiňujících jejich vznik a aktivitu (nerovnoměrné ukládání sněhu, svahové pohyby, změna mikroklimatických podmínek, apod.). Hlavním cílem navrhovaného managementu je zachování geobiodiverzity a přiblížení původnímu stavu tohoto unikátního prostředí, což je mj. i jedním z hlavních cílů Krkonošského národního parku.

V květnu 2006 provedli Josef Harčarik a Milena Kociánová sérii místních šetření v zájmovém území a navrhli pro jednotlivé lokality plochy bezzásahové, plochy pro redukci výsadeb a plochy pro pozitivní arondace. Intenzita a rozsah redukce výsadeb kleče je ve čtyřech úrovních (redukce kleče 10-30%, 30-50%, 50-70% a 70-90%). Na základě analýzy v GIS vychází, že celková redukce klečových výsadeb 10-30% by měla být na 44 ha, redukce 30-50% na 61,7 ha, redukce 50-70% na 39,4 ha a redukce 70-90% na 33,6. Více než 100 ha novodobých výsadeb z celkových 292 ha je navrženo ponechat zcela bez zásahu.

zastoupením zvláště chráněných a ohrožených druhů rostlin, včetně druhů endemických (např. rod *Hieracium*, *Pulsatilla alpina*, *Arnica montana*, *Pseudorchis albida*, *Carex atrata*, *Carex aterrima*, *Diphasiastrum alpinum*, *Carex bigelowii*, *Gentiana asclepiadea*, *Hypochaeris uniflora*, apod.).



Na základě vyhodnocení jednotlivých etap projektu a upřesňování výskytu jednotlivých rostlinných druhů, společenstev a geomorfologických jevů bude prováděna případná korekce navrženého managementu.

Při realizaci managementu je zohledňován zdravotní stav jednotlivých keřů (přednostně budou odstraňovány keře napadené bejlozou, rzí nebo mechanicky poškozené, naopak vitální keře budou dle možností ponechávány). Na vybraných lokalitách jsou rovněž ponechány všechny keře původní kosodřeviny i keře z předválečných výsadeb. Při zásahu bude rovněž zohledňován aktuální stav vegetace, přednostně budou ponechávány keře v okolí cest s ruderalizovanou nebo jinak změněnou vegetací (důsledek splavování živin z cest a turistického ruchu) – podrobněji viz HARČARIK J. 2007: Management výsadeb kleče na přírodovědně hodnotných lokalitách v Krkonoších. – In: ŠTURSA J. & KNAPIK R. (eds). Geoekologické problémy Krkonoš. Sborn. Mez. Věd. Konf., říjen 2006, Svoboda nad Úpou. Opera Corcontica, 44/2: 363-369, HARČARIK J. 2018: Obnova alpského bezlesí v krkonošské tundře. – In: JONGEPIEROVÁ I., PEŠOUT P., & PRACH K. (eds). Ekologická obnova v České republice II. – Agentura ochrany přírody a krajiny České republiky, Praha: 50-54.

2.3 Zdůvodnění projektu

Zájmové území pro realizaci 3. etapy navrženého managementu výsadeb kleče je, stejně jako v případě předešlých dvou etap, součástí I. zóny KRNP, která se v souvislosti s novelou zákona č. 114/1992 Sb. z roku 2017 považuje do doby vymezení zón národního parku za zónu přírodní. V zóně přírodní lze provádět pouze zákonem definované aktivity, mj. také opatření, která jsou nezbytná z důvodu ochrany přírody, včetně zásahů za účelem ochrany populací zvláště chráněných druhů rostlin a živočichů (ustanovení § 18a odst. 1 písm. g) cit. zákona). Z výše uvedeného je patrný rozsah negativního ovlivnění místních populací zvláště chráněných druhů rostlin a živočichů v případě, že by navržené prořezávky kleče nebyly provedeny. Na ploše větší než 70 hektarů by v poměrně krátké době došlo k úplnému zapojení keřů klečových výsadeb, které by znamenalo zánik nebo podstatné snížení početnosti a vitality lokálních populací zvláště chráněných druhů, jež se v předmětném území vyskytují. Celá řada z takto ovlivněných druhů patří mezi druhy kompetičně slabé, endemické, reliktní, či vázané výhradně nebo téměř výhradně na hřebenové polohy Krkonoš a vykazují klesající trend stavu jejich populací. Navržená opatření jsou uvažována jako jednorázová, po jejich provedení dojde ke stabilizaci populací těchto druhů i jejich biotopů.

Dotčené zvláště chráněné druhy rostlin a živočichů jsou součástí přírodních stanovišť, která jsou zároveň předmětem ochrany evropsky významné lokality (EVL) Krkonoše. V zájmovém území je vymapováno několik takovýchto přírodních stanovišť, velmi často se vyskytujících v mozaice. Naprostá většina prořezávek je umístěna do stanoviště 4070* Křoviny s borovicí klečí a pěníšníkem, přičemž se jedná výhradně o sekundární výsadby kleče. Zásah do ostatních stanovišť je velmi malý až zanedbatelný, v některých případech spíše formální než faktický (je způsobený mírou podrobnosti a přesnosti mapování a de facto nedojde k jejich ovlivnění – toto se týká zejména stanovišť 7110* Aktivní vrchoviště a 9410 Acidofilní smrčiny). U ostatních vymapovaných stanovišť (4060 Alpská a boreální vřesoviště, 6150 Silikátové alpské a boreální trávníky, 8110 Silikátové sutě horského až niválního stupně a 6430 Vlhkomilná vysokobylinná lemová společenstva nížin a horského až alpského stupně) by naopak ponechání výsadeb kleče (která není jejich přirozenou součástí) znamenalo jejich ohrožení – rozrůstající kleč by v zájmovém území vedla k zániku uvedených stanovišť, nebo k jejich významné plošné redukci. Realizace projektu tak přispěje k jejich zachování v příznivém stavu.

V území dotčeném realizací prořezávek kleče se rovněž vyskytují dva ptačí druhy, které jsou předmětem ochrany ptačí oblasti Krkonoše. Jedná se o slavíka modráčka tundrového a tetřívka obecného. Veškeré práce, související s realizací projektu, budou v lokalitách s výskytem těchto druhů, směřovány až do období po 1. srpnu běžného roku, tedy mimo citlivé období jejich životního cyklu (především rozmnožování a vyvádění mláďat). Nepředpokládá se tak významně rušivý vliv na jedince obou druhů a navržený termín je v souladu se Souhrnem doporučených opatření pro EVL Krkonoše (v uvedeném dokumentu byl termín 1. srpna stanoven právě pro tyto dva ptačí druhy).

V projektu navržená časová omezení provádění prořezávek budou minimalizovat negativní vliv také na všechny obecně i zvláště chráněné druhy živočichů, které se v zájmovém území vyskytují. Navržené technologie pak budou minimalizovat případné negativní dopady na obecně i zvláště chráněné druhy rostlin a jejich biotopy, včetně všech přírodních stanovišť, která jsou předmětem ochrany EVL Krkonoše.

Předkládaný projekt vychází z dokumentu „Návrh odboru ochrany přírody a informatiky Správy KRNAP na management klečových porostů, Výhled pro období 2006-2015“, který byl podkladem k vydanému Rozhodnutí MŽP ze dne 13. 10. 2006, č. j.: 66693/ENV/06-3658/620/06, i z platného Plánu péče o Krkonošský národní park a jeho ochranné pásmo (2010-2020) a Souhrnu doporučených opatření pro evropsky významnou lokalitu Krkonoše.

3 Opatření: Prořezávka klečových porostů – I. zóna KRNAP – fáze III

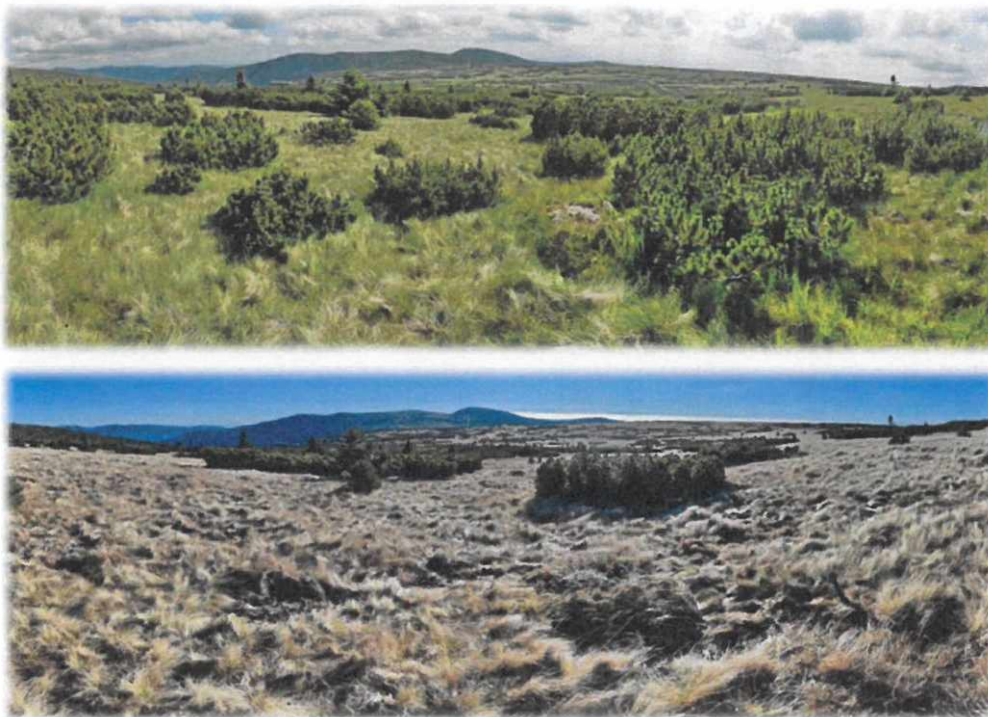
Předložený projekt navazuje na předešlé dvě etapy („Prořezávka klečových porostů – I. zóna KRNAP – fáze I“ a „Prořezávka klečových porostů - fáze II“), které byly realizovány v rámci Operačního programu Životní prostředí v letech 2010 – 2011 a 2015, a využívá tak zkušenosti získané z těchto dvou předchozích etap. Pro realizaci opatření, která jsou součástí tohoto projektu, byly vybrány klečové výsadby na následujících parcelách v k. ú. Špindlerův Mlýn a Pec pod Sněžkou:

- k. ú. Špindlerův Mlýn: p. p. č. 719/1, 719/2, 720/1, 748/1, 748/2, 752/2, 752/5 a 980

- k.ú. Pec pod Sněžkou: p.p.č. 416/1, 420/1, 447, 635/1, 651/11, 824 a 825/1

Prořezávky budou realizovány na celkové ploše 73,8 ha (z toho maximální redukce kleče 30% proběhne na ploše 21,7 ha, max. redukce 50% na 23,5 ha, max. redukce 70% na 8,9 ha a max. redukce 90% na 19,7 ha).

Všechny dotčené pozemky jsou ve vlastnictví České republiky a Správa KRNAP má k nim příslušnost hospodařit.



Obr. 1. Plocha výsadeb borovice kleče na Labské louce před zásahem (nahore) a po jeho provedení (dole)

4 Podmínky realizace

4.1 Zahájení

Před započítím prací provede odborný garant projektu z oddělení ochrany přírody Správy KRNAP názornou instruktáž způsobu provádění prací a postupu značení vyřezávaných keřů. Dle této instruktáže bude nadále značení pro výřez keřů a kontrolu všech realizovaných činností zajišťovat zaškolený hlavní odborný dozor projektu, který bude nezávislý na zhotoviteli prací a vzejde ze samostatného výběrového řízení.

4.2 Časový rozvrh prací

Začátek fyzické realizace projektu je stanoven až na červenec 2019, aby v dotčených lokalitách bylo sníženo na minimum riziko rušení obecně i zvláště chráněných druhů živočichů (zejména ptáků). Z důvodu úplného vyloučení negativních vlivů na slavíka modráčka tundrového a tetřívka obecného, zvláště chráněné druhy a zároveň předměty ochrany soustavy Natura 2000 v Ptačí oblasti Krkonoše, budou v místech jejich výskytu (pracovní plochy č. 7-12 a 17-20) veškeré managementové zásahy prováděny vždy až po 1. srpnu a ukončeny v listopadu. Prováděné zásahy jsou směřovány mimo citlivé období životního cyklu uvedených předmětů ochrany (tj. mimo období hnízdění a zimování). Na ostatní pracovní plochy (č. 13-16) nejsou výše uvedené předměty ochrany nijak vázány, tudíž začátek prací v termínu od 20. července není překážkou. Vzhledem k charakteru a přírodním hodnotám lokalit prováděných prací a jejich citlivosti bude bezpodmínečně nutné dodržovat následující časová a prostorová omezení:

a) výřez kleče:

- 20. 7. – 31. 8. (pracovní plochy č. 1-6 a 13-16): denně kromě neděle 5:00-20:00
- 1. 8. – 31. 8. (pracovní plochy č. 7-12 a 17-20): denně kromě neděle 5:00-20:00
- 1. 9. – 15. 9. (pracovní plochy č. 7-20): denně kromě neděle 9:00-16:00
- 16. 9. – 15. 11. (+ pracovní plochy č. 1-6 v období 1. 10. – 15. 11.): bez časového omezení

b) transport kleče nákladními automobily (z pracovních ploch č. 14 a 17-20):

- 20. 7. – 31. 8. (z pracovní plochy č. 14): denně kromě neděle 5:00-11:00 a 16:00-20:00
- 1. 8. – 31. 8. (z pracovních ploch č. 17-20): denně kromě neděle 5:00-11:00 a 16:00-20:00
- 1. 9. – 15. 9.: denně kromě neděle 9:00-16:00
- 16. 9. – 15. 11.: bez časového omezení

c) transport kleče vrtulníkem (z pracovních ploch č. 1-13 a 15, 16):

- 1. 9. – 30. 9. (pracovní plochy č. 7-13 a 15-16): denně kromě neděle a státního svátku 9:00-16:00
- 1. 10. – 15. 11. (všechny pracovní plochy): bez časového omezení

d) štěpkování:

- 1. 9. – 15. 9.: denně kromě neděle 9:00-16:00
- 16. 9. – 15. 11.: bez časového omezení

4.3 Výřez

Výřez kleče bude prováděn ručně za pomoci seker, sekeromotyk, vyštipovacích nůžek, případně mačet apod. (nebudou používány motorové pily). Klečové keře budou odstraňovány vcelku nebo po jednotlivých větvích, vždy však co nejbližší půdního povrchu a tak, aby na nich nezůstaly žádné živé větve. Po odseknutí bude hmota odhozena na nejbližší hromádku. Hromádky se budou stahovat na plachtách k okraji komunikace (pracovní plochy č. 14 a 17-20), nebo budou snášeny na hromady v ploše o přibližné hmotnosti 2 tuny (pracovní plochy č. 1-13 a 15-16), z nichž bude hmota transportována vrtulníkem ke štěpkovacímu místu „BAM“ (viz dále).

4.4 Transport vyřezané kleče automobilem

Vyřezaná kleč z pracovních ploch č. 14 a 17-20 bude týž den po jejich stažení na plachtách k okraji cesty přepravována nákladními vozidly ke štěpkovacímu místu „Pod Richtrovkami“. Hmota může být naložena přímo na nákladní automobil o max. hmotnosti 12 t a předpokládané nosnosti 5 t.

4.5 Transport vyřezané kleče vrtulníkem

Z ploch výřezu kleče, vzdálených od vhodných komunikací (pracovní plochy č. 1-13 a 15-16), bude pro transport vyřezané hmoty využito vrtulníku o dostatečné nosnosti (min. 2-2,5 t), který ji přenesení na štěpkovací místo „BAM“.

Kleč na výše uvedených pracovních plochách bude po odříznutí snášena na hromady o přibližné hmotnosti rovnající se průměrné nosnosti transportního vrtulníku, tj. cca 2 t (přibližný rozměr hromady rovnající kleče dosahující této hmotnosti je: $5 \text{ m} \times 5 \text{ m} \times 1,7 \text{ m}$). Hromady budou umístěny na

okraji transportních ploch, které budou předem vytipovány pracovníky Správy KRNP a hlavním odborným dozorem. Až bude takto připravena všechna hmota z plochy, bude zahájen transport vrtulníkem.

Letový provoz (harmonogram) je třeba předem projednat se Správou KRNP. Kontinuální průběh transportu zajistí nakládací čety, které pod dozorem a za asistence zavěšovacího personálu vrtulníku zajistí naložení nákladních plachet. Při transportu hmoty v závěsu pod vrtulníkem nesmí dojít k uvolňování jednotlivých větví a ohrožování osob a majetku v letových zónách. Plachty budou ihned po přenesení hmoty na stanoviště „BAM“ odvezeny zpět na plochu a opětovně naloženy tak, aby nedocházelo k prodávám v průběhu jednoho letového turnusu, jehož délku určí pilot. V případě dostatku transportních plachet, by bylo vhodné mít připraven (naložen) stejný počet plachet, který se bude rovnat počtu letů v turnusu. Na konci každé pracovní sezóny (před zimou) musí být z pracovní plochy odstraněna veškerá vyřezaná kleč.

Zhotovitel prací bude zodpovědný za veškeré činnosti související s transportem vyřezané kleče na štěpkovací místo, včetně zajištění bezpečnosti na pozemních komunikacích a v koridorech letů.

4.6 Štěpkování a transport štěpky

Pro štěpkování vyřezané kleče jsou určena následující 2 štěpkovací místa:

1. „**BAM**“ – lesní manipulační plocha při okraji LC Nad Modrým dolem na p.p.č. 448/1 v k.ú. Pec pod Sněžkou, toto místo je určeno pro štěpkování hmoty transportované vrtulníkem z pracovních ploch č. 1-13 a 15-16.

2. „**Pod Richtrovkami**“ – lesní manipulační plocha při okraji LC Pod Richtrovkami na p.p.č. 449/1 v k.ú. Pec pod Sněžkou, toto místo je určeno pro štěpkování hmoty transportované nákladními automobily z pracovních ploch č. 14 a 17-20.

Štěpkování bude prováděno během každé sezóny opakovaně, aby se na štěpkovacích místech vyřezaná kleč neúměrně nahromadila a umožnila tak využití těchto pracovních ploch pro další provozní potřeby Správy KRNP. Zhotovitel prací zajistí zpracování a odvezení veškeré hmoty ze štěpkovacích míst před začátkem zimního období. Štěpka bude přímo nafoukána do přistaveného kontejneru či nákladního automobilu a odvezena mimo území KRNP a jeho ochranného pásma k dalšímu využití. K odvozu štěpky budou použity nákladními automobily o celkové hmotnosti do 50 tun. Bez souhlasu Správy KRNP není možné kdekoliv vytvářet dodatečné deponie nezpracované hmoty ani štěpky.

4.7 Obecné podmínky provozu motorových vozidel

Žádná motorová vozidla zhotovitele se nebudou pohybovat mimo vymezené komunikace. K jejich odstavení bude využito pouze Správou KRNP určených ploch u Luční boudy, Výrovky, Chalupy na Rozcestí a na obou štěpkovacích místech. Vzhledem ke zvýšenému pohybu turistů a cyklistů v území je nutné po celou dobu trvání prací omezit automobilovou přepravu osob i materiálu na minimum hlavně mezi 11:00 až 16:00. Vozidla pohybující se po perkových cestách budou osazena koly o dostatečně šíři s nedestruktivním typem vzorku způsobujících minimální tlak na půdu. Nejsou dovoleny hrubé šípovité vzorky, které by svým působením na cestu narušovaly její těleso. Nákladní vozidla musí splňovat emisní normu EURO III, případně vyšší. Všechna vozidla musí být průběžně kontrolována proti úniku provozních kapalin.

4.8 Další podmínky

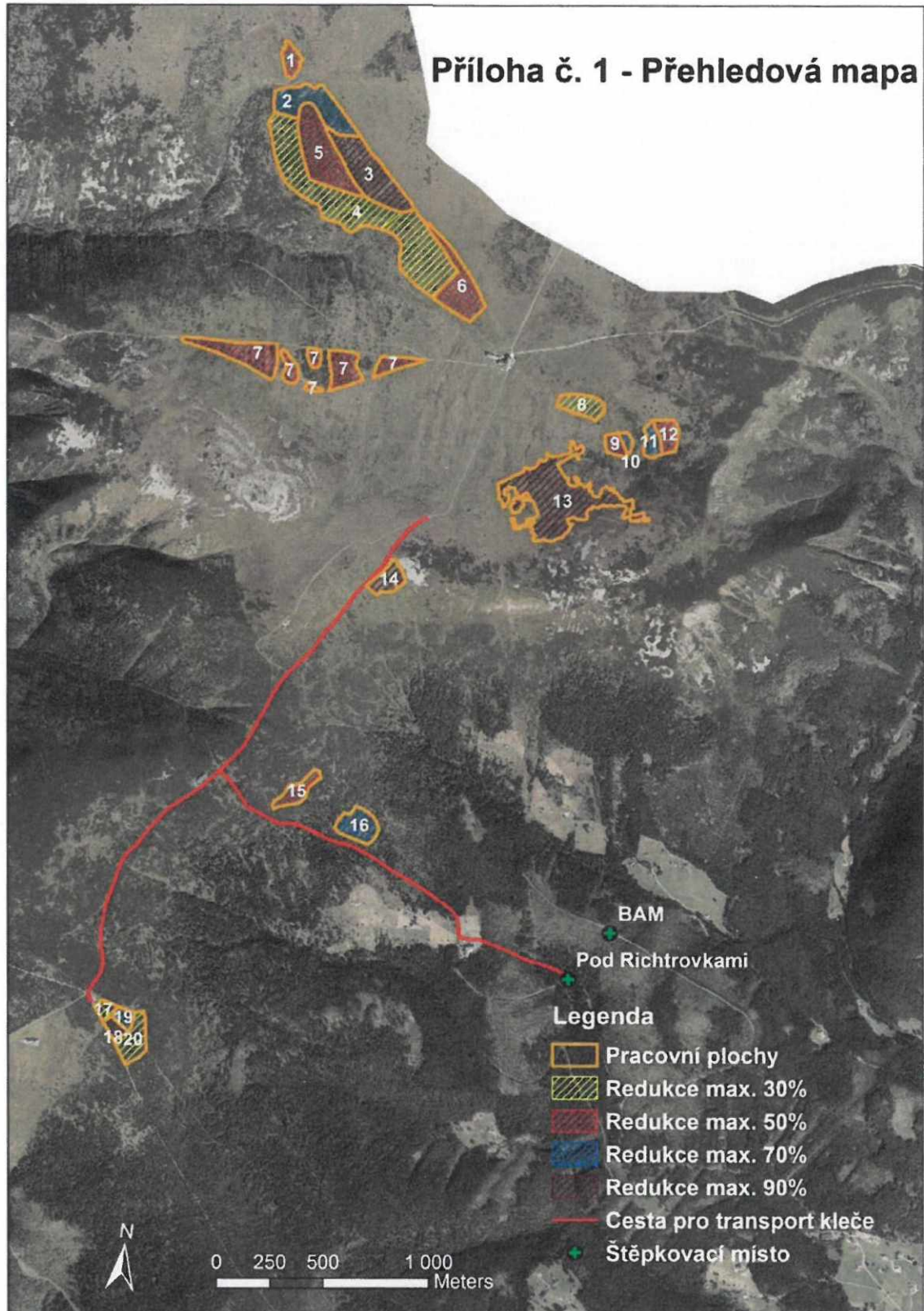
Prováděcí firma bude zodpovědná za odvezení veškeré odstraněné kletce mimo území KRNAP na vlastní nebo nasmlouvané deponie a za její další využití. Bude rovněž zodpovědná za plánování a realizaci jednotlivých činností v souladu s aktuálními meteorologickými podmínkami, zejména pak na možnost výskytu sněhu a náledí před teoreticky stanoveným termínem ukončení prací v daném roce (tj. před 15. 11.) a z toho plynoucí bezpečnostní rizika.

Správa KRNAP si vyhrazuje právo pravidelných kontrol prováděných prací a po vzájemné domluvě se zhotovitelem i dodatečně upravovat technologii dle aktuálního stavu. V průběhu prací nesmí docházet k porušování vegetačního krytu, vodního režimu, geomorfologických jevů, cest, měřících, turistických a jiných zařízení. Není dovoleno s mechanizací vjíždět mimo vyznačené cesty (viz příloha č. 1). Je rovněž nezbytné omezit rušení zvěře, ptactva i turistů na minimum. V případě narušení terénu je nutné nápravu předem konzultovat se Správou KRNAP pověřenými pracovníky. Jakékoliv zásahy do terénu, které budou nutné pro realizaci projektu, bude nezbytné předem konzultovat. Odpad vzniklý přítomností pracovníků a mechanizace bude průběžně uklízen.

4 Přílohy

1. Přehledová mapa realizace projektu
2. Přehled pracovních ploch a jejich základní parametry

1. Přehledová mapa realizace projektu



2. Přehled pracovních ploch a jejich základní parametry

Č. plochy	Max. redukce (%)	Výměra (ha)	Počet vyřezaných klečí - odhad (ks)	Hmotnost vyřezané kleče - odhad (t)
1	50%	1,00	450	20,25
2	70%	4,50	2 835	127,58
3	90%	6,10	4 941	222,35
4	30%	17,10	4 617	207,77
5	50%	6,10	2 745	123,53
6	50%	4,20	1 890	85,05
7	50%	8,60	3 870	174,15
8	30%	1,80	486	21,87
9	50%	0,80	360	16,20
10	70%	0,40	252	11,34
11	70%	1,00	630	28,35
12	50%	1,30	585	26,33
13	90%	11,30	9 153	411,89
14	90%	1,60	1 296	58,32
15	50%	1,50	675	30,38
16	70%	2,30	1 449	65,21
17	30%	0,60	162	7,29
18	90%	0,70	567	25,52
19	70%	0,70	441	19,85
20	30%	2,20	594	26,73
Celkem	x	73,80	37 998	1 709,91

Pozn.: data pro výpočty: 900 ks kleče/ha, 45 kg/ks kleče

Předpokládaný harmonogram realizace projektu

Termín projektu: 20. 7. 2020 – 31. 8. 2022

Pozn. Jedná se o orientační termíny, jejichž splnění bude závislé na termínu uzavření smlouvy o dílo, klimatickým podmínkám a aktuálních kapacitách zhotovitele.

Název aktivity	Č. plochy	Termíny plnění
výřez a snos kleče	1 až 3, 5	20. 7. – 31. 8. a 1. 10. – 31. 10. 2020
výřez a snos kleče	4, 6	1. 10. – 15. 11. 2020
výřez a snos kleče	7	1. 8. – 15. 11. 2020
transport vrtulníkem	1 až 7	1. 10. – 15. 11. 2020
štěpkování	-	1. 10. – 15. 11. 2020
transport štěpky	-	1. 10. – 15. 11. 2020
hl. odborný dozor	1 až 3, 5, 7	10. 7. – 10. 11. 2020
hl. odborný dozor	4, 6	20. 9. – 20. 11. 2020
výřez a snos kleče	13 až 16	20. 7. – 15. 11. 2021
výřez a snos kleče	8 až 12, 17 až 20	1. 8. – 15. 11. 2021
transport vrtulníkem	8 až 13, 15 až 16	1. 9. – 15. 11. 2021
transport autem	14	20. 7. – 15. 11. 2021
transport autem	17 až 20	1. 8. – 15. 11. 2021
štěpkování	-	1. 8. – 15. 11. 2021
transport štěpky	-	1. 8. – 15. 11. 2021
hl. odborný dozor	1 až 7	1. 7. – 31. 7. 2021
hl. odborný dozor	13 až 16	10. 7. – 20. 11. 2021
hl. odborný dozor	17 až 20	20. 7. – 20. 11. 2021
hl. odborný dozor	8 až 20	1. 7. – 31. 8. 2022