





# DODATEK KE SMLouvĚ O POSKYTOVÁNÍ SLUŽEB ELEKTRONICKÝCH KOMUNIKACÍ č. 18522643-D/16

uzavřená mezi

**Zákazník:** Hasičský záchranný sbor Moravskoslezského kraje  
Adresa sídla: Výškovická 2995/40, 700 30 Ostrava - Ostrava-Jih  
Adr. korespondenční: Výškovická 2995/40, 700 30 Ostrava - Ostrava-Jih  
Jednající: brig. gen. Ing. Vladimír Vlček, Ph.D., MBA  
Telefon:   
Email:   
Technický kontakt:   
(dále jen Zákazník)

Hasičský záchranný sbor Moravskoslezského kraje IČ: 70884561 DIČ: CZ70884561 EVIDENCE SMLUV				
HMSK	SML	poř. číslo	rok	doba plnění
Ev. číslo v SSD				

IČ: 25816179 DIČ: CZ25816179

**Poskytovatel:** PODA a.s.  
Adresa sídla: 28. října 102, 702 00 Ostrava - Moravská Ostrava  
Obch. rejstřík: Krajský soud v Ostravě, oddíl B, vložka č. 4020  
Jednající:   
(dále jen Poskytovatel)

### Předmět smlouvy

- Smluvní strany uzavřely dne 17.10.2001 smlouvu o zajištění přístupu do sítě internet ve znění dodatku č. 15 ze dne 08.02.2018, jejímž předmětem je připojení lokální počítačové sítě typu Ethernet k síti Internet prostřednictvím sdíleného kanálu do zařízení PODA (dále jen „smlouva“).
- Smluvní strany uzavírají tento dodatek v návaznosti na zvýšení rychlosti připojení k internetu z 24/24 Mbps na 30/30 Mbps na adrese Ostravská 883/8, Karviná.
- Poskytovatel se zavazuje poskytovat Zákazníkovi služby elektronických komunikací (dále jen „Služby“) specifikované v této Smlouvě za podmínek stanovených touto Smlouvou a Zákazník se touto Smlouvou zavazuje platit cenu za poskytování Služeb.

Služba / Poznámka	Cena/měsíc	Místo
NK Garant 24/24 Mbps	2400.00 Kč	Pavlikova 2264, Frýdek-Místek
NK Garant 30/30 Mbps	2400.00 Kč	Ostravská 883/8, Karviná
<b>Celkem</b>	<b>Cena: 4800.00 Kč</b>	<b>DPH: 1008.00 Kč    Cena vč. DPH: 5808.00 Kč</b>

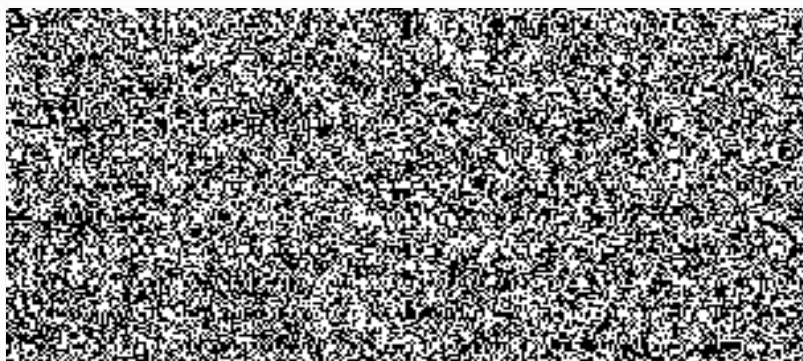
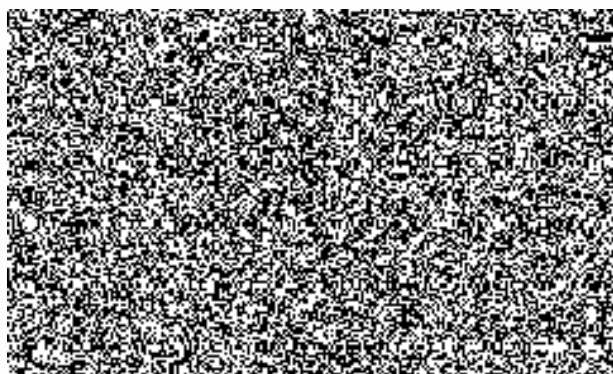
Zřizovací poplatky	Cena bez DPH	
<b>Celkem</b>	<b>Cena: 0.00 Kč</b>	<b>DPH: 0.00 Kč    Cena vč. DPH: 0.00 Kč</b>

- Smluvní strany se rovněž dohodly na aktualizaci Všeobecných podmínek poskytování služeb elektronických komunikací společnosti PODA a.s. pro podnikatele a jiné osoby, které nejsou spotřebiteli, jejichž platné znění je uvedeno v příloze č. 1 tohoto dodatku. Zákazník svým podpisem potvrzuje, že se s nimi seznámil a že s nimi souhlasí.
- V produktové řadě Garant poskytovatel garantuje zákazníkovi úroveň kvality poskytovaných služeb SLA 2.

### Ostatní ujednání

- Ostatní ustanovení smlouvy se nemění.
- Dodatek nabývá platnosti a účinnosti dnem jeho podpisu druhou ze smluvních stran.

Zákazník:



Hasičský záchranný sbor Moravskoslezského kraje

Moravskoslezského kraje

Výškovická 40

700 30 Ostrava - Zábřeh

## Všeobecné podmínky poskytování služeb elektronických komunikací společnosti PODA a.s. pro podnikatele a jiné osoby, které nejsou spotřebiteli

Tyto všeobecné podmínky (dále jen „všeobecné podmínky“ nebo „podmínky“) upravují provozní a organizační podmínky při poskytování služeb elektronických komunikací (dále též jen „služby“) společností PODA a.s., IČO: 25816179, se sídlem Ostrava, Moravská Ostrava, 28. října 1168/102, PSČ 70200, zapsané v obchodním rejstříku vedeném Krajským soudem v Ostravě, oddíl B, vložka 4020, (dále jen „poskytovatel“) pro osoby, které nejsou považovány za spotřebitele ve smyslu zákona č. 89/2012 Sb., občanský zákoník, ve znění pozdějších předpisů (dále jen „občanský zákoník“) a zákona č. 634/1992 Sb., o ochraně spotřebitele, ve znění pozdějších předpisů (dále jen „zájemce“ nebo „zákazník“). Všeobecné podmínky jsou nedílnou součástí Smlouvy o poskytování služeb elektronických komunikací, případně dalších smluv, na jejichž základě jsou poskytovány služby elektronických komunikací podle zákona č. 127/2005 Sb., zákon o elektronických komunikacích, ve znění pozdějších předpisů (dále jen „ZEK“), (tyto smlouvy dále jen jako „Smlouva“), a obsahují obecná smluvní ujednání ve smyslu § 1751 občanského zákoníku. Součástí Smlouvy je rovněž specifikace služeb, ceník poskytovaných služeb (dále jen „ceník“; ceny dále též jako „poplatky“). Podmínky pro přenesení telefonního čísla, sdělení ověřovacího kódu účastníka, není-li ověřovací kód účastníka uveden ve Smlouvě a případně speciální podmínky vydané poskytovatelem pro konkrétní službu.

### 1. SMLOUVA, JEJÍ UZAVŘENÍ, ZMĚNY A TRVÁNÍ

- 1.1. Zájemce o uzavření Smlouvy je povinen sdělit poskytovateli nezbytné údaje pro uzavření Smlouvy a předložit poskytovateli doklady osvědčující totožnost zájemce a právo užívat místo instalace. Pokud zájemce o uzavření Smlouvy nesplní podmínky pro její uzavření, zejména pokud zájemce o uzavření Smlouvy uvedl nesprávné nebo neúplné osobní nebo identifikační údaje nebo nedodal doklady prokazující správnost uvedených údajů a právo užívat místo instalace, neplnil nebo neplní své závazky vůči poskytovateli nebo lze důvodně předpokládat, že takové závazky nebude plnit, nesložil požadované zálohy, tyto podmínky přijal s výhradou či odchylkami nebo bylo u něj zahájeno a probíhá insolvenční řízení, není poskytovatel povinen Smlouvu uzavřít.
- 1.2. Uzavřít nebo změnit Smlouvu je možné na provozovně poskytovatele (podpisem příslušného formuláře oběma smluvními stranami), mimo prostory obvyklé pro podnikání poskytovatele (mimo provozovny poskytovatele) nebo některou z forem komunikace na dálku (zejména prostřednictvím Klientské zóny, webových stránek poskytovatele, faxu, e-mailu či telefonu) dle aktuálních technických možností poskytovatele. Smlouva může být uzavřena a archivována i pouze v elektronické podobě. Smlouva může být uzavřena, resp. podepsána také pomocí elektronického zařízení (např. tabletu) za přítomnosti obou smluvních stran či jejich zástupců. Podpisy i Smlouva jsou po jejím uzavření zabezpečeny proti změnám. Stejně mohou být mezi poskytovatelem a zákazníkem uzavírány další smluvní dokumenty.
- 1.3. Smlouva se uzavírá na dobu uvedenou ve Smlouvě. V případě, že Smlouva nestanoví dobu, na kterou se uzavírá, platí, že je Smlouva uzavřena na dobu neurčitou s minimální dobou užívání služeb v délce 12 měsíců. V případě, že se zákazník s poskytovatelem dohodne na změně uzavřené Smlouvy nebo na uzavření Smlouvy nově, počíná běžet nová minimální doba užívání služeb v délce 12 měsíců, pokud není dohodnuto jinak.
- 1.4. Pokud byla sjednána minimální doba užívání služeb, je zákazník povinen po celou minimální dobu užívání služeb řádně užívat služby sjednané ve Smlouvě a dodržovat dohodnuté podmínky včetně hrazení cen a dalších poplatků. Minimální doba užívání služeb počíná běžet dnem prvního zahájení poskytování služeb zákazníkoví; v případě změny Smlouvy počíná běžet dnem, ve kterém došlo ke změně Smlouvy. Minimální doba užívání služeb se vždy prodlužuje o dobu, po kterou bylo přerušeno poskytování služeb a/nebo o dobu, kdy byla poskytována služba bezúplatně. Poskytovatel má právo účtovat nejméně částku měsíčního paušálu za služby po celou minimální dobu užívání služeb. V případě nedodržení minimální doby užívání služeb je zákazník, který není podnikající fyzickou osobou a zákazník, který je podnikající fyzickou osobou za předpokladu, že Smlouva zanikne do tří měsíců od uzavření, povinen zaplatit poskytovateli smluvní pokutu či úhradu dle čl. 6.9. těchto podmínek.
- 1.5. Smlouvu uzavřenou na dobu neurčitou a v případě zákazníka, který je podnikající fyzickou osobou, i na dobu určitou, může zákazník i poskytovatel kdykoliv ukončit písemnou výpovědí s výpovědní dobou v délce 30 dnů, pokud zákon, tyto podmínky nebo Smlouva nestanoví jinak. Výpovědní doba počíná běžet dnem následujícím po doručení výpovědi. Výpověď nelze ze strany zákazníka učinit v období, kdy mu na jeho žádost poskytovatel dočasně přerušil poskytování služeb. Poskytovatel je oprávněn písemně vypovědět Smlouvu s výpovědní lhůtou 15 dnů ode dne doručení výpovědi zákazníkovi, pokud zákazník je v prodlení či neplatí vyúčtování dle čl. 6.6. těchto podmínek, uvedl-li zákazník při uzavření Smlouvy nepravdivé údaje, vstoupil-li zákazník do likvidace, bylo-li se zákazníkem zahájeno insolvenční řízení nebo byla vůči zákazníkovi nařízena exekuce, byl-li nařízen výkon rozhodnutí či exekuce prodejem závodu zákazníka nebo byla-li na zákazníka uvalena nucená správa, případně z jiných důvodů stanovených Smlouvou či těmito podmínkami.
- 1.6. Zánikem Smlouvy nejsou dotčena práva a povinnosti stran vzniklá před ukončením smluvního vztahu, zejména právo poskytovatele na řádné uhrazení částek vyúčtovaných za poskytnuté služby, úhrad, smluvních pokut, případného úroku z prodlení a nároku z náhrady škody způsobené poskytovateli zákazníkem a povinnost zákazníka dlužné částky řádně uhradit.
- 1.7. Není-li zřejmé, který den byla Smlouva uzavřena a toto datum je mezi poskytovatelem a zákazníkem sporné, má se za to, že Smlouva byla uzavřena ke dni zahájení poskytování služeb poskytovatelem. Rozhodující je přitom evidence vedená poskytovatelem.
- 1.8. Poskytovatel je oprávněn měnit, doplňovat a rušit jednotlivé dokumenty tvořící Smlouvu, zejména tyto všeobecné podmínky a ceník, a to v rozsahu smluvních podmínek týkajících se smluvních ujednání o ceně služeb, vyúčtování a platbách, způsobu a podmínkách poskytování služeb, rozsahu práv a povinností poskytovatele a zákazníka, době trvání Smlouvy a způsobu a podmínkách jejího ukončení, smluvních pokutách, technicko-provozních náležitostech a zpracování osobních údajů zákazníka. Důvodem pro změnu smluvních podmínek může být zavedení nových služeb, inflace, změny podmínek na trhu elektronických komunikací, změny technických, provozních, obchodních nebo organizačních podmínek poskytovatele, z kvalitní sítě, vývoj nových technologií či změna právních předpisů.
- 1.9. Poskytovatel nejméně 1 měsíc před nabytím účinnosti změny uveřejní informaci o této změně v každé své provozovně a způsobem umožňujícím dálkový přístup. Zároveň informuje zákazníka o uveřejnění, a to na webových stránkách poskytovatele [www.poda.cz](http://www.poda.cz) (dále jen „webové stránky poskytovatele“) či e-mailem. Pokud s takovou změnou zákon spojuje právo zákazníka na ukončení Smlouvy, poskytovatel informuje zákazníka o jeho právu ukončit Smlouvu ke dni nabytí účinnosti této změny, a to bez sankce, jestliže nové podmínky nebude zákazník akceptovat. Informaci poskytovatel poskytne zákazníkovi způsobem, který si zákazník zvolil pro zaslání vyúčtování. Aktuální znění všeobecných podmínek je k dispozici na webových stránkách poskytovatele.

### 2. DEFINICE POJMŮ

- 2.1. Komunikační síť je síť používaná poskytovatelem pro poskytování komunikačních služeb v České republice a ve světě, provozovaná poskytovatelem či vybraným provozovatelem, který poskytuje přímo či nepřímo služby až k propojovacím uzlům na jiné operátory.
- 2.2. Přístupová síť je síť provozovaná poskytovatelem pro přenos dat mezi koncovými uzly této sítě navzájem.
- 2.3. Zařízení zákazníka zahrnuje jakýkoliv aktivní prvek ve vlastnictví zákazníka nebo třetí strany, používaný zákazníkem, umístěný v prostorách zákazníka nebo třetí strany (např. switch, router, PC, pobočková ústředna, telefonní přístroj).
- 2.4. Místo instalace je sídlo či bydliště zákazníka, pokud není ve Smlouvě uvedeno jinak.
- 2.5. Přenosné zařízení poskytovatele je přenosné zařízení ve vlastnictví poskytovatele umístěné u zákazníka za účelem poskytování služeb. Za přenosné zařízení poskytovatele se považuje zejména (nikoliv však výlučně) modem, optické koncové zařízení, telefonní přístroj a set-top-box, pokud není určeno jinak.
- 2.6. Pevně namontované zařízení je zařízení bezdrátové komunikace, rozvaděče s optickými a metalickými kabely, případně jiné zařízení ve vlastnictví poskytovatele, namontované napevno v místě instalace.
- 2.7. Zařízeními poskytovatele jsou přenosná zařízení a pevně namontovaná zařízení, případně jiná zařízení ve vlastnictví poskytovatele poskytnutá zákazníkovi za účelem příjmu služeb poskytovatele.
- 2.8. Den zahájení poskytování služby znamená první provozní den, kdy zákazník začne využívat službu nebo její část.
- 2.9. Hlasová služba v pevném místě (pevná linka) je pro účely Smlouvy definována jako různorodá kombinace hlasových služeb poskytovaných přes komunikační či přístupovou síť a spojení na místní, dálková a mezinárodní místa určená na pevné nebo mobilní komunikační síti. Služba je poskytována na území České republiky v místech, kde má poskytovatel svou vlastní přístupovou síť (viz bod 2.2.). Služba se může skládat z jedné nebo více dílčích služeb poskytovaných samostatně nebo ve vzájemné kombinaci. Smlouva o poskytování hlasové služby v pevném místě je obvykle označena v číselné specifikaci písmenem T.

- 2.10. Mobilní služba je pro účely Smlouvy definována jako služba přenosu hlasu či dat prostřednictvím zařízení vybaveného SIM kartou. Pro provoz mobilních služeb může poskytovatel využívat přístupovou mobilní síť jiných operátorů. Dostupnost mobilní hlasové služby je technicky podmíněna dostupností signálu mobilní sítě. Smlouva o poskytování mobilní služby je obvykle označena v číselné specifikaci písmenem M.
- 2.11. Datová služba v pevném místě je pro účely Smlouvy definována jako zprostředkování přístupu do sítě Internet prostřednictvím protokolu IPv4 nebo IPv6. Služba je obvykle poskytována na území České republiky v místech, kde má poskytovatel svou vlastní přístupovou síť (viz bod 2.2.). Služba se může skládat z jedné nebo více dílčích služeb poskytovaných samostatně nebo ve vzájemné kombinaci. Poskytovatel je oprávněn odebrat zákazníkovi přidělené IP adresy a nahradit je adresami jinými. Poskytovatel zároveň poskytuje službu mobilního internetu. Smlouva o poskytování datové služby je obvykle označena v číselné specifikaci písmenem D.
- 2.12. TV služba je IPTV služba - veřejně dostupná služba převzatého rozhlasového a televizního vysílání šířená prostřednictvím sítě elektronických komunikací. Smlouva o poskytování TV služby je obvykle označena v číselné specifikaci písmenem D.
- 2.13. Osoba předem vyloučená z příjmu služeb elektronických komunikací je ta fyzická či právnická osoba, která se nemůže stát uživatelem služeb. Osoby předem vyloučené z odebrání hlasové či datové či TV služby v pevném místě jsou všichni zájemci, kteří nejsou připojeni k přístupové síti poskytovatele, a dále zájemci, kteří nemohou být připojeni k přístupové síti poskytovatele z jakéhokoli důvodu. Osoby předem vyloučené z odebrání mobilní služby jsou všichni zájemci, kteří nemají s poskytovatelem uzavřenou Smlouvu o poskytování jiné služby. Osoby předem vyloučené nemají na uzavření Smlouvy právní nárok.
- 2.14. Zákazníkem je fyzická nebo právnická osoba, která má s poskytovatelem uzavřenou Smlouvu a využívá jiné služby než služby určené pro domácnosti. Za zákazníka jsou rovněž považováni zákazníci - právnické osoby a fyzické osoby podnikatelé. V případě, že je ve Smlouvě uvedeno IČ zákazníka - fyzické osoby, má se za to, že tato osoba využívá služeb pro podnikatelské účely a zákazník se tak stává pro účely Smlouvy podnikatelem či jinou osobou, která není spotřebitelem.
- 2.15. Servisní rozhraní je bod přístupové sítě, kde dochází k předání služby zákazníkovi. Servisní rozhraní je umístěno v prostoru určeném zákazníkem.

### 3. SERVIS

- 3.1. Testem funkčnosti služeb je u datových služeb ověření spojení přes protokol IP (doručením zprávy ICMP) a ověření funkčnosti služeb (HTTP, POP3, SMTP, FTP, TELNET apod.) s veřejnou IP adresou ze servisního rozhraní. Testem dodržení garantované rychlosti je přenos dat ze serveru poskytovatele trvající alespoň 20 minut a následné ověření dosažené přenosové rychlosti výpisem z provozu poskytovatele. U hlasových a mobilních služeb je testem funkčnosti služby uskutečnění hovoru ze zařízení zákazníka na jiné telefonní číslo mimo síť poskytovatele a totéž opačným směrem. Testem na funkčnost TV služby je funkčnost obrazu i zvuku vždy jedné TV stanice z alespoň dvou různých českých multiplexů.
- 3.2. Zákaznická linka poskytovatele je kontaktním místem poskytovatele pro případ omezení služby ze strany poskytovatele, zhoršení kvality služby nebo z důvodů reklamace či získání jiných informací.
- 3.3. Poskytovatel garantuje zákazníkovi úroveň kvality poskytovaných služeb (SLA), kde garantovanými úrovněmi jsou:
  - SLA 3: započítí práci na odstranění závad do 2 hodin od nahlášení poruchy, odstranění poruchy do 24 hodin od nahlášení poruchy, ztrátovost paketů na přístupové síti nejvýše 0,3 %, odezva přístupové sítě nejvýše 20 ms, dostupnost služeb nejméně 99,5 %, jasná srozumitelnost hlasové komunikace;
  - SLA 2: započítí práci na odstranění závad do 16 hodin od nahlášení poruchy, odstranění poruchy do 24 hodin od nahlášení poruchy, ztrátovost paketů na přístupové síti nejvýše 2 %, odezva přístupové sítě nejvýše 60 ms, srozumitelnost hlasové komunikace;
  - SLA 1: započítí práci na odstranění závad do 1 pracovního dne, ztrátovost paketů na přístupové síti nejvýše 5 %;
  - SLA 0: započítí práci na odstranění závad do 2 pracovních dnů od nahlášení poruchy.
- 3.4. Není-li ve Smlouvě uvedeno jinak, poskytovatel garantuje zákazníkovi úroveň kvality poskytovaných služeb (SLA) na úrovni SLA 0. Poskytovatel nezaručuje bezporuchovost či nepřerušitelnost služeb. Poskytovatel odpovídá za odstranění poruch ve lhůtách daných úrovní SLA, za prověření poruch, za prověření poruch pomocí dálkových nástrojů a technik a za zásah na místě, když je třeba poruchu odstranit.
- 3.5. Jestliže pracovníci poskytovatele zjistí, že porucha vznikla mimo přístupovou síť poskytovatele, poskytovatel informuje osobu odpovědnou za provozování věci, na které vznikla porucha, a bude spolupůsobit k zajištění nápravy v co nejkratší možné lhůtě. Čas závady na technologiích (sítích) třetích osob se nezapočítává do lhůty na odstraňování závad definovaných v bodě 3.3.
- 3.6. Poskytovatel si vyhrazuje právo omezit částečně nebo i zcela poskytování služby z důvodu plánované údržby sítě každý den v rozmezí od 0:00 do 4:00 CET. Pokud bude poskytovatel plánovat údržbu sítě na jiný termín, než je uvedeno, je povinen to zákazníkovi oznámit nejméně 2 pracovní dny předem na svých webových stránkách nebo e-mailem.

### 4. POSKYTOVÁNÍ SLUŽBY A JEJÍ VYUŽITÍ

- 4.1. Poskytovatel se zavazuje zahájit poskytování služby nejpozději do 40 dnů od podpisu Smlouvy. Zákazník je povinen poskytnout potřebnou technickou součinnost (případně i součinnost konečného uživatele služby, pokud jím není sám), technické informace a odpovídající prostor pro technické prostředky a jinou nezbytnou součinnost nutnou k instalaci, provozu, opravě a demontáži zařízení určených k poskytování služeb. Pokud zákazník uvedenou součinnost neposkytne, může poskytovatel odložit zprovoznění služby do doby, kdy bude nezbytná součinnost poskytnuta. Pokud bude tato doba delší než 60 dnů, může poskytovatel jednostranně odstoupit od Smlouvy se zákazníkem a ten je povinen v plné výši uhradit vzniklé náklady poskytovatele spojené se snahou o zprovoznění služeb. Poskytovatel není odpovědný za prodlužení v realizaci dodávky telekomunikačních služeb osobou, která zprostředkovává telekomunikační služby pro poskytovatele; v případě tohoto prodlužení má Poskytovatel právo zahájit poskytování služeb později.
- 4.2. Zákazník je odpovědný za instalaci, provoz a údržbu zařízení zákazníka případně dalšího vybavení potřebného pro přístup ke službám poskytovatele. Všechno zařízení zákazníka musí splňovat právní a technické normy a obvyklé standardy a musí být provozováno v souladu s technickými předpisy a technickou specifikací uváděnou výrobcem zařízení. Zákazník nese odpovědnost za škody způsobené porušením těchto svých povinností.
- 4.3. Poskytovatel má právo přerušit poskytování služeb v následujících případech:
  - 4.3.1. pokud jednání či nedbalost zákazníka ovlivní nebo může ovlivnit řádný chod či bezpečnost a integritu komunikační či přístupové sítě; v tomto případě poskytovatel nenese odpovědnost za vzniklou újmu,
  - 4.3.2. nejsou-li splněny podmínky pro poskytování služeb, zejména z důvodu nesložení zálohy,
  - 4.3.3. nastanou-li závažné technické nebo provozní důvody,
  - 4.3.4. na základě rozhodnutí státních orgánů či v období krizových stavů nebo z důvodu jiného obecného zájmu,
  - 4.3.5. je zde důvodné podezření, že zákazník nebo třetí osoba prostřednictvím koncového zařízení zákazníka zneužívá nebo zneužívá služby nebo užívá služby nedovoleným způsobem,
  - 4.3.6. z důvodu překročení limitu dle čl. 4.8. a 4.9. těchto podmínek
  - 4.3.7. z jiných důvodů stanovených v těchto podmínkách či zákonem.
 Poskytovatel obnoví poskytování služeb v přiměřené lhůtě, jakmile odpadne důvod, kvůli kterému bylo poskytování služeb přerušeno. V případě přerušeni poskytování služeb z důvodů na straně zákazníka je zákazník povinen hradit po celou dobu přerušeni poplatek stanovený v ceníku. Za opětovné zprovoznění služby může poskytovatel požadovat úhradu poplatku dle ceníku.
- 4.4. Zákazník se zavazuje provést na své straně veškerá opatření potřebná k zabránění zneužití služeb poskytovatele. Zákazník je odpovědný za následky takového zneužití, pokud k němu dojde, a poskytovatel je oprávněn postupovat dle bodu 4.5.
- 4.5. Zákazník se zavazuje využívat poskytované služby v souladu s jejich technickou specifikací a platnými právními předpisy. Zákazník nesmí užít ani nesmí umožnit třetí osobě, a to ani z neobalosti, užít služby k účelům, které jsou v rozporu s platnými právními předpisy. Užití služeb v rozporu s tímto odstavcem je považováno za zneužití služeb. Je-li podezření, že zákazník zneužívá služby nebo neprovedl opatření potřebná k zabránění zneužití služeb jinou osobou a nesjedná nápravu ani na základě výzvy poskytovatele v jím stanovené lhůtě, je poskytovatel oprávněn Smlouvu vypovědět s výpovědní lhůtou 7 dní ode dne doručení výpovědi zákazníkovi.
- 4.6. Poskytovatel neodpovídá za nefunkčnost sítě Internet a s tím související nefunkčnost služeb poskytovaných zákazníkovi.

- 4.7. Poskytovatel je povinen zajistit nepřetržitý přístup k číslům tísňového volání. Poskytovatel zajistí v souladu s § 67 ZEK na žádost zákazníka a na náklady tohoto zákazníka službu identifikace účastnického čísla, z kterého byla uskutečněna zlozmyslná nebo obtěžující volání, a to zpětně u konkrétních volání, která účastník označí jako zlozmyslná nebo obtěžující, nejpozději však do 2 měsíců ode dne uskutečnění takového volání.
- 4.8. Poskytovatel je oprávněn stanovit pro poskytování služeb limity, zejména finanční, které se budou zpravidla vztahovat ke stanovenému časovému období. Pokud zákazník dosáhne maximálního finančního limitu, je poskytovatel oprávněn požadovat před poskytnutím dalších služeb složení zálohy na úhradu závazků zákazníka vzniklých v souvislosti s poskytováním služeb.
- 4.9. Zákazník je povinen při uzavření Smlouvy na hlasové či mobilní služby si zvolit prostřednictvím svého účtu v Klientské zóně volací limit, tedy celkovou cenu služeb, které bude využívat. Pokud volací limit neuvolní, je tak oprávněn učinit poskytovatel. V případě neadekvátní výše volacího limitu má právo jej poskytovatel upravit. O dosažení volacího limitu bude poskytovatel zákazníka informovat; informace je pouze orientační.
- 4.10. V případě hlasové služby a mobilní služby má zákazník možnost přejít od jiného poskytovatele služeb k poskytovateli i se svým telefonním číslem. Zákazník má také možnost ponechat si své telefonní číslo a přejít s ním k jinému poskytovateli služeb. Práva a povinnosti v rámci přenosu čísla stanoví Podmínky pro přenesení telefonního čísla. Ověřovací kód účastníka potřebný pro přenos čísla je uveden ve Smlouvě a/nebo je uveden v dokumentu Sdělení ověřovacího kódu účastníka, který je zákazníkovi dostupný v Klientské zóně.

## 5. ZAŘÍZENÍ POSKYTOVATELE

- 5.1. Zákazník dává souhlas poskytovateli s montáží potřebného zařízení a vedení nutných k poskytování služeb dle Smlouvy. Není-li zákazník oprávněn takovýto souhlas poskytnout sám, je povinen zajistit souhlas oprávněné osoby, majitele či správce nemovitosti. Zákazník odpovídá za všechny škody a náklady způsobené nedodržáním této povinnosti.
- 5.2. Umístí-li poskytovatel k zákazníkovi zařízení, pokud ve Smlouvě není uvedeno jinak, zůstává ve vlastnictví poskytovatele. Zařízení bude pro daňové účely odepisovat poskytovatel.
- 5.3. Zákazník má právo zařízení užívat pouze za účelem příjmu služeb poskytovatele. Zákazník není oprávněn mimo běžné užití zařízení dle pokynů poskytovatele nijak do zařízení a jeho funkce zasahovat. Zákazník přebírá plnou odpovědnost za zařízení poskytovatele, které bylo u zákazníka umístěno. Tento závazek zákazníka se vztahuje i na zařízení umístěné do prostor, které nejsou v majetku či pronájmu zákazníka, pokud toto zařízení slouží pro poskytování služby výhradně zákazníkovi. Zákazník je povinen ze své strany učinit taková opatření, aby na systému a zařízení nevznikla škoda neoprávněnou manipulací nepovolanými osobami. Zákazník je povinen zařízení chránit před poškozením, odcizením, ztrátou, zničením či neoprávněným užíváním a odpovídá poskytovateli za škodu tímto vzniklou. V případě, že dojde k poškození, odcizení, ztrátě, zničení či neoprávněnému užití zařízení, je zákazník povinen poskytovateli o tomto informovat, a to do 7 dnů ode dne, kdy tato skutečnost nastala. V případě jakéhokoli poškození, odcizení nebo zničení majetku poskytovatele se zákazník zavazuje zaplatit do 30 dnů od vzniku škody plnou výši způsobené škody. Této odpovědnosti je zbaven v případě násilného vniknutí do objektu, jež nemohl předvídat a jemuž nebylo možné zabránit ani při vynaložení nezbytné míry opatrnosti, a také v případě škod způsobených vyšší mocí (živelně události, války, katastrofy).
- 5.4. Poskytovatel přenechá zákazníkovi zařízení poskytovatele ve stavu způsobilém k užívání. Zákazník se zavazuje neproděněn nahlásit veškeré závady, vzniklé na zařízení v majetku poskytovatele; v případě prodlení zákazníka se splněním této jeho povinnosti neodpovídá poskytovatel za vzniklou škodu. Zároveň poskytovatel neodpovídá za škodu vzniklou z důvodu vady či provozu poskytnutého zařízení, pokud o takovéto vadě zařízení či překážce v řádném provozu nevěděl v době poskytnutí zařízení.
- 5.5. Zákazník dává souhlas poskytovateli a jeho subdodavatelům ke vstupu do svých objektů za účelem plnění závazků dle Smlouvy, a to na základě výzvy poskytovatele a v nezbytně nutných případech. Požaduje-li vlastník nemovitosti či jiná oprávněná osoba za umístění zařízení poskytovatele jakoukoli finanční úhradu, pak, nedohodne-li se zákazník písemně s poskytovatelem jinak, je tato úhrada povinností zákazníka, a ten náklady na ni nese ze svého. V případě, že je to nezbytné pro provoz zařízení, je zákazník povinen zajistit na své náklady napájení zařízení elektrickou energií. Tato povinnost hradit náklady na elektrickou energii se vztahuje i na případy, kdy je zařízení pro poskytování služeb pro konkrétního zákazníka umístěno v prostorách provozovatele (např. v případě poskytování služeb serverhostingu).
- 5.6. Zákazník je povinen vrátit zařízení poskytovateli do 7 dnů od ukončení poskytování služby. Zařízení musí být plně funkční, kompletní, čisté, zabalené v původním obalu. Případné vrácení zařízení před ukončením Smlouvy nezbavuje zákazníka povinnosti platit poskytovateli dohodnuté platby až do ukončení smlouvy.
- 5.7. Zákazník je povinen po ukončení poskytování služeb poskytnout poskytovateli nutnou součinnost při demontáži pevně namontovaných zařízení poskytovatele. Zákazník je přitom povinen poskytnout poskytovateli tuto součinnost i po ukončení Smlouvy mezi poskytovatelem a zákazníkem, a to bez ohledu na důvody a způsob ukončení Smlouvy.

## 6. CENA, PLATEBNÍ PODMÍNKY, SANKCE

- 6.1. Poplatky (cena) za každou službu jsou stanoveny Smlouvou. Poplatky, které nejsou stanoveny Smlouvou, se řídí aktuálním ceníkem. Aktuální ceník je přístupný na webových stránkách poskytovatele.
- 6.2. Poskytovatel je oprávněn ceník změnit. Poskytovatel je oprávněn zákazníkovi účtovat aktivací, deaktivací či jiné jednorázové poplatky stanovené ceníkem, stejně jako je oprávněn poskytovat slevy, a to i jako podměrné.
- 6.3. Pokud není dohodnuto jinak, je účtovacím obdobím jeden měsíc. Pravidelné měsíční poplatky (paušály), ev. jiné pravidelné placené ceny ve fixní výši, jsou vyúčtovány vždy k prvnímu dni běžného měsíce předem. Poplatky za ostatní služby (zejména za mobilní hlasové služby a hlasové služby v pevném místě) jsou vyúčtovány po skončení účtovacího období. Aktivací a jiné jednorázové poplatky jsou zákazníkovi vyúčtovány po zprovoznění služby, pokud není stanoveno jinak. Deaktivací poplatky jsou účtovány po ukončení služeb, pokud není stanoveno jinak. Poplatky za poskytované služby se začínají účtovat ode dne zahájení služby. Poskytovateli náleží po dobu platnosti Smlouvy právo na úhradu pravidelných poplatků bez ohledu na skutečnost, zda zákazník skutečně užíval objednanou službu.
- 6.4. Poskytovatel je oprávněn požadovat po zákazníkovi složení zálohy nebo poskytnutí jiné záruky na veškeré poskytované či požadované služby. V případě neuhrazení požadované zálohy je poskytovatel oprávněn odmítnout uzavření Smlouvy, odstoupit od Smlouvy či Smlouvu vypovědět, omezit nebo přerušit poskytování služeb. Poskytovatel je oprávněn zálohu použít k úhradě svých pohledávek za zákazníkem a současně požadovat doplnění zálohy do původní výše.
- 6.5. Poskytovatel se může dohodnout se zákazníkem na poskytnutí podmíněné slevy z aktivací, deaktivací či jiného jednorázového poplatku. Konkrétní výše slevy je uvedena v ceníku poskytovatele nebo ve Smlouvě. Nárok na poskytnutí slevy zákazníkovi vznikne pouze v případě, že zákazník bude plnit veškeré své povinnosti vyplývající mu ze Smlouvy či vznikající v souvislosti s ní, včetně povinností souvisejících se zánikem Smlouvy, zejména dodrží minimální dobu užívání služeb, bude řádně a včas platit poplatky, vrátí po ukončení Smlouvy poskytnutá zařízení a poskytne poskytovateli nutnou součinnost při demontáži pevně namontovaných zařízení poskytovatele. V případě, že zákazník jakoukoliv ze svých povinností nesplní, nárok na slevu mu nevznikne a poskytovatel je oprávněn zákazníkovi vyúčtovat poplatek v plné výši, případně doúčtovat zákazníkovi částku odpovídající poskytnuté slevě z poplatku.
- 6.6. Zákazník souhlasí se zaplacením aktivacích, deaktivacích, provozních a dalších jednorázových poplatků a cen se všemi daněmi po obdržení vyúčtování či daňového dokladu-faktury. Vyúčtování (faktura) je předáváno elektronickou cestou. Tištěné vyúčtování může být zpoplatněno dle ceníku poskytovatele. Pokud zákazníkovi nebylo vyúčtování doručeno do 5. dne v měsíci, je zákazník povinen požádat poskytovatele o opětovné doručení vyúčtování do 7 dní. Pokud tak zákazník neučiní, má se za to, že vyúčtování bylo zákazníkovi doručeno nejpozději 5. dne běžného měsíce. Splatnost faktur je 10 dní od data vystavení.
- 6.7. Vyúčtovaná částka je zákazníkem uhrazena okamžikem připsání platby označené variabilním symbolem uvedeným ve vyúčtování na bankovní účet poskytovatele, případně platbou na příslušných provozovněch poskytovatele. V případě prodlení zákazníka s úhradou platby poskytovatel zákazníka na prodlení s platbou elektronicky upozorní a stanoví náhradní lhůtu splnění ne kratší než 1 týden ode dne doručení upozornění. Toto upozornění může být ze strany poskytovatele zpoplatněno dle ceníku. Po marném uplynutí náhradní lhůty má poskytovatel právo pozastavit (přerušit) poskytování služeb a prací až do doby zaplacení pohledávky, a to s výjimkou volání na čísla tísňového volání. Po dobu takového pozastavení služeb a prací bude zákazníkovi účtován poplatek podle ceníku a zákazník se zavazuje jej uhradit. Poskytovatel je oprávněn v případě prodlení účtovat smluvní pokutu ve výši 0,05 % z dlužné částky za každý i započatý den prodlení. Smluvní pokuta je splatná 10 dní od data vyúčtování.
- 6.8. Poskytovatel je oprávněn vypovědět Smlouvu s výpovědní lhůtou 15 dnů ode dne doručení výpovědi zákazníkovi, nebo od Smlouvy odstoupit, pokud zákazník vyúčtování platí soustavně opožděně nebo soustavně neplatí cenu za služby. Soustavně opožděným placením se rozumí zaplacení nejméně 2 po sobě jdoucích vyúčtování ceny po lhůtě splatnosti. Soustavným neplacením se rozumí existence nejméně 3 nezaplacených vyúčtování ceny.

- 6.9. V případě, že byla sjednána minimální doba užívání služeb a zákazník poruší své povinnosti vyplývající ze Smlouvy, např. pokud nezaplátí řádně a včas své po sobě jdoucí vyúčtování nebo bude-li v prodlužení s úhradou nejméně 3 nezaplacených vyúčtování, je zákazník, který není podnikající fyzickou osobou, povinen zaplatit poskytovateli smluvní pokutu ve výši součtu měsíčních paušálů zbývajících do konce sjednané minimální doby užívání služeb od začátku suspendace, tj. od začátku přerušení či omezení poskytování služeb. Dopusť-li se porušení dle předchozí věty zákazník, který je podnikající fyzickou osobou, a pokud v důsledku tohoto porušení Smlouva skončí do tří měsíců od jejího uzavření, je povinen zaplatit poskytovateli smluvní pokutu ve výši 5 % součtu měsíčních paušálů zbývajících do konce sjednané minimální doby užívání služeb od okamžiku ukončení Smlouvy. Pokud Smlouva skončí před uplynutím sjednané minimální doby užívání služeb z jiných důvodů než z důvodu porušení povinností zákazníka vyplývajících mu ze Smlouvy, zejména pokud zákazník Smlouvu vypoví či zruší odběr služby, je zákazník, který není podnikající fyzickou osobou, povinen poskytovateli zaplatit úhradu ve výši součtu měsíčních paušálů zbývajících do konce sjednané minimální doby užívání služeb od okamžiku ukončení Smlouvy. V případě zákazníka, který je podnikající fyzickou osobou, bude výše smluvní pokuty či úhrady dle tohoto odstavce počítána z ceny, která měla být placena po dobu trvání smlouvy, včetně zohlednění případné slevy. V případě zákazníka, který není podnikající fyzickou osobou bude výše smluvní pokuty či úhrady dle tohoto odstavce počítána z plné ceníkové ceny služby.
- 6.10. Nemůže-li zákazník využívat služeb poskytovatele pro závady, za které sám neodpovídá, má právo na vrácení části pravidelných měsíčních poplatků. Poskyvatel sníží cenu při nedodržení úrovně kvality definovaných v bodě 3.3. následovně:
- u internetových služeb o 10 % za nedodržení doby k započítání servisních prací
  - u internetových služeb o 20 % za nedodržení doby k odstranění poruchy
  - u internetových služeb o 10 % za nedodržení technických parametrů přístupové sítě
  - u hlasových služeb o 10 % za nedodržení srozumitelnosti hlasových spojení
- 6.11. Kromě slev vyjmenovaných v bodě 6.10. má zákazník právo na snížení zaplacené ceny za závadnou službu o poměrnou část měsíčního poplatku za dobu trvání poruchy v případě, že doba poruchy služby činí nepřetržitě více než 48 hodin. Právo na vrácení zaplacené ceny zákazník nemá v případě, že k závadě došlo být i částečně v důsledku zavinění zákazníka. Celková doba trvání poruchy se počítá od okamžiku, kdy zákazník oznámil poruchu poskytovateli nebo se poskytovatel o poruše dozvěděl jinak. Má-li zákazník právo na vrácení části poplatků, učiní tak poskytovatel přednostně formou započtení na následující pravidelná vyúčtování.
- 6.12. Poskyvatel je oprávněn započítat své pohledávky vůči zákazníkovi oproti jakýmkoli pohledávkám zákazníka za poskytovatelem. Poskyvatel je oprávněn zmocnit třetí osobu k vymáhání svých pohledávek za zákazníkem, který je v prodlužení s úhradou cen za poskytnuté služby. Zákazník se zavazuje jednat s touto osobou jako s poskytovatelem. Poskyvatel má nárok na úhradu nákladů spojených s vymáháním pohledávek třetí osobou.

## 7. REKLAMACE A NÁHRADA ŠKODY

- 7.1. Zákazník má právo uplatnit reklamaci na vyúčtování ceny nebo na poskytovanou službu elektronických komunikací v souladu s platnými právními předpisy. Reklamací je třeba uplatnit buď písemně na adrese sídla poskytovatele, případně též telefonicky či prostřednictvím e-mailu – kontaktní údaje na poskytovatele jsou uvedeny na webových stránkách poskytovatele. Na této adrese je třeba uplatňovat i veškeré jiné reklamace, včetně reklamací zařízení, prodávaných či jinak poskytovaných zákazníkům poskytovatelem.
- 7.2. Reklamací na vyúčtování ceny je zákazník oprávněn uplatnit bez zbytečného odkladu, nejpozději do 2 měsíců ode dne dodání vyúčtování ceny za poskytnutou službu, jinak právo zanikne. Není-li vzhledem k druhu poskytované služby vyúčtování ceny dodáváno, je oprávněn reklamaci uplatnit do 2 měsíců ode dne poskytnutí služby. Podání reklamace nemá odkladný účinek na povinnost úhrady vyúčtovaných cen za poskytnuté služby a účastník je povinen zaplatit účtovanou částku za poskytnuté služby v plné výši do stanoveného data splatnosti. ČTÚ je však v odůvodněných případech oprávněn na žádost účastníka, popř. uživatele rozhodnout, že podání reklamace má odkladný účinek. Reklamací na poskytovanou službu je zákazník povinen uplatnit bez zbytečného odkladu, nejpozději do 2 měsíců ode dne vadného poskytnutí služby, jinak právo zanikne.
- 7.3. Poskyvatel je povinen vyřídit reklamaci na vyúčtování ceny nebo na poskytovanou službu bez zbytečného odkladu, nejpozději do 1 měsíce ode dne doručení reklamace. Vyžaduje-li vyřízení reklamace projednání se zahraničním provozovatelem, je povinen reklamaci vyřídit nejpozději do 2 měsíců ode dne jejího doručení. Doručení vyřízení reklamace musí být provedeno prokazatelným způsobem.
- 7.4. Ostatní případy reklamace zákazníka budou poskytovatelem vyřízeny bez zbytečného odkladu po jejich doručení s přihlédnutím k jejich složitosti, technické a administrativní náročnosti.
- 7.5. V případě, že bude reklamace shledána oprávněnou, bude účastníkovi vrácen přeplatek nebo již zaplacená cena účtovaná za vadně poskytnutou službu, a to nejpozději do 1 měsíce od vyřízení reklamace. Poskyvatel tak učiní přednostně formou započtení v následujícím pravidelném vyúčtování, jedná-li se o částku nižší, než je měsíční platba zákazníka v tomto účtovacím období. Jedná-li se o částku vyšší, než je měsíční platba zákazníka v tomto účtovacím období, uhradí poskytovatel tuto částku zákazníkovi v hotovosti v provozovně poskytovatele nebo převodním příkazem na zákazníkovo stanovený účet.
- 7.6. Nevyhoví-li poskytovatel reklamaci, je zákazník oprávněn podat u ČTÚ návrh na zahájení řízení o námitce proti vyřízení reklamace bez zbytečného odkladu, nejpozději však do 1 měsíce ode dne doručení vyřízení reklamace nebo marného uplynutí lhůty pro její vyřízení, jinak právo uplatnit námitku zanikne. Podáním námitky není dotčena povinnost uhradit cenu za poskytnutou službu, ČTÚ je však v odůvodněných případech oprávněn na žádost účastníka, popřípadě uživatele rozhodnout, že podáním námitky se splnění povinnosti odkládá až do rozhodnutí o námitce.
- 7.7. Poskyvatel neodpovídá zákazníkům za jakoukoli újmu (ať už skutečnou škodu, ušlý zisk, či jinou újmu), která jim vznikne v důsledku omezení, přerušení, neposkytnutí, vadného poskytnutí či nedodržení úrovně kvality služby či služeb. Poskyvatel neodpovídá za újmu, která vznikne jako důsledek překročení meze kapacity, poruchy, opravy nebo údržby komunikační sítě či její části, ani za ušlý zisk, ztrátu obchodních zakázek a dodávek. V ostatních případech poskyvatel odpovídá pouze za škodu, která vznikla hrubým porušením povinnosti vyplývajících ze Smlouvy a těchto podmínek, pokud k takovému porušení došlo umyslým jednáním nebo hrubou nedbalostí zaměstnanců nebo zástupců poskytovatele. V případě neposkytnutí služeb dle Smlouvy je odpovědnost poskytovatele vůči zákazníkovi omezena na povinnost odstranit urychleně závadu a vrátit neoprávněně účtovanou a zaplacenou částku. Maximální výše škody, kterou je poskyvatel povinen uhradit, činí částku 30.000 Kč, přičemž poskyvatel uhradí škodu přednostně bezplatným poskytnutím služeb ve výši škody.
- 7.8. V případě velké trvalé nebo velké pravidelné se opakující odchylky skutečného výkonu služby přístupu k internetu, pokud jde o rychlost nebo jiné sjednané parametry kvality služby, je zákazník oprávněn uplatnit reklamaci a postupovat způsobem uvedeným v čl. 7.1. až 7.7. těchto podmínek. Nahlášení uvedené odchylky je současně považováno za uplatnění reklamace kvality služeb. Pro tyto účely tohoto článku se za:
- detekovatelnou změnu výkonu služby přístupu k internetu v pevné síti považuje pokles alespoň jedné ze skutečně dosahovaných rychlostí stahování či vkládání pod 50 % hodnoty rychlostí uvedených jako rychlost běžně dostupná; měření rychlosti je prováděno na transportní vrstvě;
  - detekovatelnou změnu výkonu přístupu k internetu v mobilní síti se považuje pokles alespoň jedné ze skutečně dosahovaných rychlostí stahování či vkládání pod 25 % hodnot rychlostí uvedených jako inzerovaná rychlost stahování a vkládání dat;
  - velkou trvající odchylku od běžně dostupné rychlosti stahování a vkládání dat je považována taková odchylka, která vytváří souvislou detekovatelnou změnu výkonu služby přístupu k internetu delší než 30 minut;
  - velkou opakující se odchylku od běžně dostupné rychlosti stahování a vkládání dat je považována taková odchylka, při které dojde alespoň ke třem detekovatelným změnám výkonu služby přístupu k internetu delším než 1 minuta v časovém úseku 1 hodiny.

## 8. BEZPEČNOST, OCHRANA SOUKROMÍ A DAT ZÁKAZNÍKA

- 8.1. Informace o zpracování osobních údajů zákazníků jsou v souladu s nařízením Evropského parlamentu a Rady (EU) 2016/679 - GDPR obsaženy v samostatném dokumentu „Zásady ochrany a zpracování osobních údajů ve společnosti PODA a.s.“
- 8.2. Poskyvatel na základě zákona zpracovává provozní údaje, jimiž jsou zejména údaje o telefonických hovorech, datových přenosech a dalších službách poskytovaných poskytovatelem, a lokalizační údaje, jimiž se rozumí jakékoli údaje zpracovávané v síti elektronických komunikací, které určují zeměpisnou polohu koncového zařízení uživatele veřejně dostupné služby elektronických komunikací. Tyto osobní údaje vč. údajů provozních a lokalizačních je poskytovatel oprávněn užívat a povinen spravovat v souladu s právními předpisy.
- 8.3. Pokud zákazník neuvede ve Smlouvě jinak, nesouhlasí s uvedením svých osobních a identifikačních údajů v účastnických seznamech.

- 8.4. Poskytovatel zpracovává osobní údaje zákazníků v souladu s platnými právními předpisy, způsobem, který zajišťuje náležité zabezpečení osobních údajů, včetně jejich ochrany pomocí technických nebo organizačních opatření, aby nemohlo dojít k neoprávněnému či protiprávnímu zpracování, jakož i k náhodné ztrátě, zničení nebo poškození osobních údajů zákazníků.

## 9. KLIENTSKÁ ZÓNA

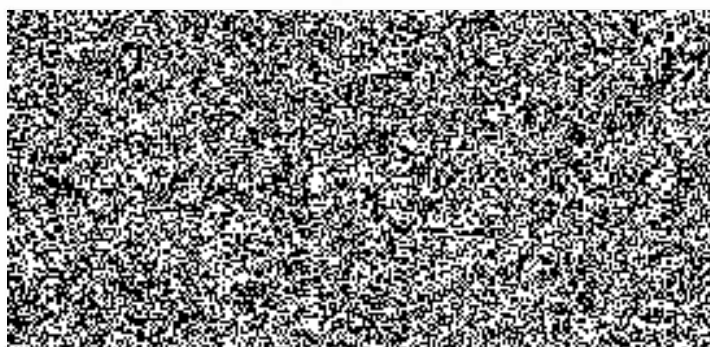
- 9.1. Klientská zóna je zákaznický portál přístupný na webových stránkách poskytovatele, pomocí kterého může zákazník získat informace o poskytovaných službách, nastavit některé parametry poskytovaných služeb, získat vyúčtování, komunikovat s příslušnými odděleními poskytovatele a měnit parametry Smlouvy.
- 9.2. Do Klientské zóny má zákazník přístup po zadání a) svého klientského čísla, které mu je přiřazeno při uzavření Smlouvy, a dočasného hesla s omezenou platností, které obdrží od poskytovatele formou SMS zprávy zasláné na kontaktní telefonní číslo zákazníka, nebo b) jména a hesla, které si zákazník sám určí v Klientské zóně. Zákazník je povinen ochraňovat své přístupové údaje před zneužitím, zejména je zákazník nesmí sdělovat třetím osobám. Poskytovatel neodpovídá za jakoukoliv škodu způsobenou zákazníkovými z důvodu zneužití jeho přístupových údajů či mobilních telefonů a kontaktních telefonních čísel, která zákazník poskytovateli nahlásil.
- 9.3. Zákazník bere na vědomí a souhlasí s tím, že mu může být doručováno i prostřednictvím Klientské zóny.

## 10. ZÁVĚREČNÁ USTANOVENÍ

- 10.1. Bude-li některé ustanovení všeobecných podmínek či Smlouvy shledáno neplatným, nezákonným nebo nevynutitelným, nebude tím dotčena platnost, zákonnost a vynutitelnost ostatních ustanovení všeobecných podmínek či Smlouvy. V případě rozporu mezi Smlouvou a těmito všeobecnými podmínkami mají přednost ustanovení Smlouvy.
- 10.2. Zákazník prohlašuje, že se s těmito všeobecnými podmínkami seznámil a že s nimi souhlasí, a stejně tak, že se seznámil a souhlasí s příslušným ceníkem či ceníky poskytovatele a specifikacemi služeb. Přístupem ke kterékoli ze služeb zákazníkem nebo jím zmocněnou osobou akceptuje zákazník příslušné lhůty a všeobecné podmínky poskytování služby.
- 10.3. Poskytovatel vylučuje ve smyslu ust. § 1740 odst. 3 občanského zákoníku přijetí návrhu na uzavření Smlouvy (nabídky) s dodatkem nebo odchylkou, která podstatně nemění podmínky nabídky, s výjimkou vyplnění údajů požadovaných poskytovatelem. S ohledem na skutečnost, že zákazník se měl a mohl před podpisem Smlouvy seznámit se s všeobecnými podmínkami a jejich znění porozuměl, dohodly se smluvní strany na vyloučení ust. § 1799 a ust. § 1800 občanského zákoníku.
- 10.4. Zákazník vyslovuje souhlas s převodem práv a povinností poskytovatele plynoucích ze Smlouvy na třetí osobu za předpokladu, že tato převezme všechna ustanovení Smlouvy a všeobecných podmínek beze změny. Zákazník je povinen při takovém převodu poskytnout veškerou potřebnou součinnost.
- 10.5. Zákazník je povinen nahlásit poskytovateli své kontaktní telefonní číslo a dále svou kontaktní e-mailovou adresu. Poskytovatel má právo přednostně používat pro komunikaci se zákazníkem nahlášenou e-mailovou adresu zákazníka, a to i pro doručování písemností. Pokud zákazník neoznámí poskytovateli změnu e-mailové adresy, má se za to, že bylo doručeno řádně, bylo-li doručeno na naposledy evidovanou e-mailovou adresu zákazníka.
- 10.6. Písemnosti poskytovatele, které jsou doručovány prostřednictvím provozovatele poštovních služeb, jsou zasílány na adresu bydliště/ místa podnikání/sídla zákazníka, která je uvedena ve Smlouvě, nebo na jinou adresu, kterou si zákazník k tomuto účelu zvolí. Pokud se písemnost nepodaří doručit, považuje se za doručenu jejím dodáním na adresu odeslání stanovenou dle tohoto ustanovení nebo marným uplynutím lhůty určené k vyzvednutí poštovní zásilky, a to i v případě, že se zákazník o jejím uložení nedozvěděl, popř. dnem, kdy se písemnost vrátila poskytovateli, podle toho, která z uvedených skutečností nastane dříve.
- 10.7. Zákazník se zavazuje informovat poskytovatele o změně svých identifikačních údajů, zejména o změně názvu, jména, sídla, bydliště či korespondenčních údajů, e-mailové adresy či telefonního čísla, a to nejpozději do 14 dnů ode dne, kdy změny nastaly.
- 10.8. Smlouva se řídí právními předpisy ČR a je uzavírána v českém jazyce.
- 10.9. Spory vzniklé při poskytování veřejně dostupných služeb elektronických komunikací řeší poskytovatel primárně dohodou. Není-li to možné, postupuje se při řešení sporů podle příslušných ustanovení právních předpisů ČR. Spory mezi poskytovatelem a zákazníkem týkající se povinností uložených zákonem o elektronických komunikacích nebo na jeho základě rozhoduje v souladu s § 129 odst. 1 ZEK ČTÚ na základě návrhu kterékoliv ze stran sporu. Pro případ sporů, jejichž řešení přísluší soudům a kdy zákon tuto dohodu stran připouští, se zákazník s poskytovatelem dohodl, že pro řešení jejich vzájemných sporů je příslušný soud České republiky, místně příslušný podle sídla poskytovatele (tj. v době vydání těchto podmínek bude příslušný Okresní soud v Ostravě v případě sporů, ke kterým je příslušný okresní soud, a Krajský soud v Ostravě v případě sporů, ke kterým je příslušný krajský soud), a to i v případě zahraničních osob. Předchozí věta platí obdobně i ohledně pravomoci a příslušnosti ČTÚ.
- 10.10. Tyto všeobecné podmínky nabývají účinnosti dne 1. 4. 2020. Tyto všeobecné podmínky nahrazují v plném rozsahu všeobecné podmínky dřívější, a to zejména Všeobecné podmínky poskytování služeb elektronických komunikací společností PODA a.s. pro spotřebitele účinné od 1.6.2018.

Předáno k podpisu: 7.4.2020

Klient: Hasičský záchranný sbor Moravskoslezského kraje



Hasičský záchranný sbor  
Moravskoslezského kraje  
Výškovická 40  
700 30 Ostrava - Zábřeh  
19