

SMLOUVA O DÍLO

Výzva k podání nabídek č. 4 v kategorii 58 - výroba dříví na OM kombinací technologií -
středisko Loučovice, LÚ 6 Obrázek
Ev.č. zakázky: 928/2020/112

Lesy České republiky, s.p.,

se sídlem Přemyslova 1106/19, Nový Hradec Králové, 500 08 Hradec Králové
zapsaný v obchodním rejstříku vedeném u Krajského soudu v Hradci Králové, oddíl AXII,
vložka 540

IČO: 421 96 451

DIČ: CZ42196451

zastoupený Ing. Pavlem Kubem, ředitelem Krajského ředitelství České Budějovice, na
základě Základní směrnice 2/2019 Podpisový řád
bankovní spojení: 115-9512270267/0100

(dále jako „objednatel“)

a

JK-Klimeš s.r.o.

se sídlem: Švermova 140, 382 26 HORNÍ PLANÁ

IČO: 28084870

DIČ: CZ28084870

zapsaná(ý) v obchodním rejstříku vedeném: Krajským soudem v Českých Budějovicích, oddíl
C, vložka 16315

zastoupená Jindřichem Klimešem, jednatelem

bankovní spojení: Česká spořitelna, a.s., číslo účtu: 259 764 63 39/0800

(dále jako „zhotovitel“)

uzavírají níže uvedeného dne, měsíce a roku v souladu s ustanovením § 2586 a násl., zákona
č. 89/2012 Sb., občanský zákoník, ve znění pozdějších předpisů (dále jen „občanský
zákoník“) smlouvu následujícího znění (dále též jen „smlouva“):

čl. I.

Úvodní ustanovení

1. Smlouva je smlouvou na plnění veřejné zakázky zadané v rámci dynamického nákupního systému s názvem „Provádění těžebních činností 2020+ (DNS)“, jehož zavedení bylo oznámeno ve Věstníku veřejných zakázek pod ev. č. **Z2019-035921** (dále jen „DNS“) a to v **kategorii DNS 58 s názvem výroba dříví na OM kombinací technologií - středisko Loučovice, LÚ 6 Obrázek.**
2. Smlouva je uzavřena na základě výsledků řízení k zadání veřejné zakázky v DNS zahájeného výzvou k podání nabídky ve smyslu ustanovení § 141 zákona č. 134/2016 Sb., o zadávání veřejných zakázek, ve znění pozdějších předpisů (dále jen „ZZVZ“), odeslanou dne 26.3.2020 a v souladu s nabídkou zhotovitele podanou v tomto řízení.
3. K podání nabídky byli vyzváni všichni dodavatelé zařazení do shora uvedené kategorie DNS.

4. Zhotovitel se smlouvou zavazuje provést pro objednatele na svůj náklad a nebezpečí těžební činnosti a činnosti související (včetně provedení potěžebních úprav apod.) specifikované zejména v čl. II. smlouvy a příloze č. 1 smlouvy - Ceník. Objednatel se zavazuje řádně provedené činnosti od zhotovitele převzít a zaplatit zhotoviteli za jejich provedení cenu ujednanou smlouvou.
5. Činnosti dle smlouvy budou zhotovitelem prováděny na základě zadávacích listů předaných objednatelem zhotoviteli. Zhotovitel je oprávněn a současně povinen provést činnosti v rozsahu, termínech a za podmínek stanovených zadávacím listem a smlouvou. Zadávací list rovněž slouží k upřesnění podmínek prováděných činností. Zadávací listy jsou zhotoviteli předávány průběžně, dle potřeb objednatele.
6. Číselník je evidenční doklad o výrobě dříví vyhotovený objednatelem, který obsahuje minimálně údaje o zhotoviteli vytěženém dříví, vyrobené dřevině, sortimentech, o jejím rozměru, objemu, kvalitě, hmotnosti, počtu oddenků a porostu, kde byla těžba provedena.

čl. II.

Předmět smlouvy

1. Předmětem smlouvy jsou provádění těžby, manipulace a přibližování dříví komplexní četou zahrnující především následující činnosti:
 2. těžba dříví včetně druhování a manipulace za pomoci harvesterové technologie,
 3. těžba dříví včetně druhování a manipulace za pomoci komplexní čty,
 4. vyvezení vytěženého dřeva na lokalitu OM vyvázečí soupravou, rozřídění dle výrobních sortimentů a ukládání dříví do skládek,
 5. rozřezání neužitkové hmoty nehroubí¹ vztahující se k těžené dřevní hmotě do maximálně dvoumetrových sekcí,
(dále též souhrnně jako „těžební činnosti“)a dále činnosti s těmito související (např. ukládání klestu, asanace kůrovcového a kůrovcem ohroženého dříví, provedení potěžebních úprav apod.).
6. Bližší vymezení předmětu smlouvy, jeho rozsah a struktura (včetně specifikace těžebních a souvisejících činností) jsou uvedeny v příloze č. 1 smlouvy - Ceník.
7. **Celkové předpokládané množství dříví (CPM) po celou dobu účinnosti smlouvy činí 1.500 m³.**
8. Množství dříví (CPM) uvedené v předchozím odstavci tohoto článku smlouvy je údajem pouze předpokládaným (orientačním). Množství dříví zhotovitelem skutečně zpracovaného (popř. zpracovaného a asanovaného) se oproti celkovému předpokládanému množství uvedenému v předchozím odstavci tohoto článku smlouvy může lišit až o +/- 20 %; taková změna, tj. změna v množství zpracovávaného (popř. zpracovávaného a asanovaného) dříví je výlučně na uvážení objednatele.
9. Objem dříví k těžbě, který je zhotoviteli v kalendářním měsíci zadán, nesmí být vyšší než 120 % průměrné měsíční těžby, přičemž tato průměrná měsíční těžba se stanoví jako podíl celkového předpokládaného množství dříví (CPM) dle odst. 3. tohoto článku smlouvy a počtu měsíců, po které má být smlouva v účinnosti.

¹Tj. nadzemní část stromu do 7 cm v průměru, bez hmoty pařezu.

čl. III.

Místo plnění, základní zásady

1. Místo plnění: Středisko Loučovice, LÚ 6 – část úseku s názvem Obrázek.
2. Zhotovitel se zavazuje provádět činnosti dle smlouvy na základě zadávacích listů obdržných od objednatele, jejichž součástí je mimo jiné rovněž upřesnění podmínek provádění činností, a to včetně lhůt (termínů), ve kterých mají být činnosti zhotovitelem provedeny. Zhotovitel je povinen činnosti provádět plně v souladu se zadávacími listy, zejména v termínech v nich uvedených.
3. Objednatel bude zhotoviteli zadávací listy předávat průběžně v písemné nebo elektronické podobě na kontaktní email zhotovitele, uvedený v záhlaví smlouvy. Zhotovitel je povinen k výzvě objednatele zadávací listy převzít. Předání a převzetí zadávacího listu bude smluvními stranami stvrzeno jejich podpisem na zadávacím listu. V případě, že zhotovitel nepotvrdí převzetí zadávacího listu podpisem do následujícího pracovního dne ode dne jeho předání nebo prokazatelného zaslání v elektronické podobě, zadávací list se považuje za zhotoviteli doručený, resp. zhotovitelem převzatý, jeho předáním do sféry dispozice zhotovitele.
4. Zhotovitel je oprávněn zahájit provádění činností vždy až po předání zadávacího listu.
5. Zhotovitel je povinen zahájit provádění činností dle smlouvy nejpozději **do 3 pracovních dnů od nabytí účinnosti smlouvy po předání prvního zadávacího listu (termín zahájení bude stanoven vzájemnou dohodou při uzavření smlouvy – 20.4.2020)**. Zahájením provádění činností ve smyslu smlouvy se rozumí započítí kterékoliv činnosti dle čl. II. smlouvy.

čl. IV.

Převzetí provedených těžebních a souvisejících činností

1. Objednatel je povinen vytvořit číselníky v souladu se smlouvou, a to vždy nejpozději do 3 pracovních dnů ode dne, kdy budou dokončeny těžební činnosti. Číselník bude obsahovat vzestupné číselné označení, které se nebude při poskytování plnění dle smlouvy opakovat. Na základě oznámení zhotovitele provede objednatel také kontrolu provedených těžebních činností.
2. Zhotovitel provede kontrolu číselníků, a to nejpozději ve lhůtě 3 pracovních dnů od okamžiku, kdy je zhotovitel k jejich kontrole objednatelem vyzván. V případě, že číselníky či provedené těžební činnosti nevykazují vady, zhotovitel i objednatel provede v téže lhůtě i akceptaci číselníků. Číselníky jsou řádně akceptovány jejich čitelným podpisem objednatelem a zhotovitelem suvedením data akceptace a záznamu o akceptaci. Akceptací číselníku objednatel potvrzuje, že těžba (těžební činnosti) byla provedena řádně a v souladu se zadávacím listem. V případě, že provedené těžební činnosti budou vykazovat vady, je objednatel oprávněn vznést námitku a dle okolností stanovit zhotoviteli přiměřenou lhůtu pro jejich odstranění. Zhotovitel je následně povinen ve stanovené lhůtě vady odstranit.
3. Příjem vytěžené dřevní hmoty bude prováděn měřením v hraních (na lokalitě OM) nebo měřením středových nebo čepových tloušťek a délek, v souladu s Doporučenými pravidly pro měření a třídění dříví v České republice platnými od 1. 1. 2008, a to v závislosti na užití technologii, výjimečně jiným, smluvními stranami písemně ujednaným způsobem. V případě absence vyvážecího traktoru či vyvážecího vleku je možný příjem v kusové číselnou řadou. Bližší podmínky měření včetně koeficientů jsou obsaženy v příloze č. 2 smlouvy - Přepočtové koeficienty a měření dříví v hraních.

4. Zhotovitel je dále povinen vždy jednou měsíčně předkládat objednateli písemný soupis provedených souvisejících činností v členění dle jednotlivých porostů za příslušný kalendářní měsíc. Po převzetí soupisu objednatel provede jeho kontrolu (včetně kontroly provedených činností), a to nejpozději do 3 pracovních dnů ode dne převzetí příslušného soupisu. V případě, že soupis či provedené činnosti nevykazují vady, objednatel provede v téže lhůtě i akceptaci soupisu. Soupisy jsou řádně akceptovány jejich čitelným podpisem objednatelem s uvedením data akceptace a záznamu o akceptaci. Akceptací soupisu objednatel potvrzuje, že související činnosti byly provedeny řádně a v souladu se zadávacím listem a smlouvou. V případě, že soupis či provedené související činnosti budou vykazovat vady, je objednatel oprávněn vznést námitku a dle okolností stanovit zhotoviteli přiměřenou lhůtu pro jejich odstranění. Zhotovitel je následně povinen ve stanovené lhůtě vady odstranit a soupis opětovně předložit objednateli k akceptaci.
5. Po ukončení veškerých těžebních a souvisejících činností je zhotovitel povinen předat porost objednateli, a to nejpozději do 3 pracovních dnů od ukončení veškerých činností včetně potěžebních úprav v porostu. V případě, že těžební a související činnosti (včetně potěžebních úprav) nebyly provedeny zhotovitelem řádně, popř. nebyl řádně vyhotoven soupis souvisejících činností, není objednatel povinen příslušný zadávací list potvrdit; na zadávacím listu bude v takovém případě učiněn přehled zjištěných nedostatků včetně lhůty pro jejich odstranění. Zhotovitel je následně povinen ve stanovené lhůtě nedostatky odstranit a opětovně předložit zadávací list k odsouhlasení (potvrzení) objednateli. Stanovením lhůty k odstranění nedostatků není dotčeno právo objednatele požadovat zaplacení smluvní pokuty dle čl. VIII. smlouvy. Ke konečnému předání a převzetí pracoviště (porostu) tak dojde po provedení (a dokončení) činností, včetně provedení potěžebních úprav, potvrzením (podpisem) objednatele na příslušném zadávacím listu, jímž bylo provedení činností zhotoviteli zadáno, a to po řádném dokončení činností zhotovitelem a akceptaci číselníků a soupisů objednatelem v souladu s článkem IV. smlouvy.

čl. V.

Cena

1. Celková cena za provedení činností dle smlouvy v celkovém předpokládaném rozsahu (CPM) uvedeném v čl. II. odst. 3 smlouvy činí **674 659 Kč bez DPH**.
2. Zhotoviteli bude uhrazena cena za plnění objednateli **skutečně poskytnutá** stanovená jako **součin množství skutečně zpracovaného (i přibližného) (popř. skutečně zpracovaného a asanovaného) dříví a ostatních skutečně provedených souvisejících činností** (viz příloha č. 1 smlouvy - Ceník) a **příslušné jednotkové ceny bez DPH/m³** (popř. za jinou příslušnou technickou jednotku) uvedené v příloze č. 1 smlouvy - Ceník. Ceny uvedené v příloze č. 1 - Ceník jsou maximální a nepřekročitelné a zahrnují veškeré náklady zhotovitele na řádné poskytnutí veškerých plnění dle smlouvy.
3. K ceně za plnění poskytnutá dle smlouvy bude připočtena DPH ve výši dle účinných právních předpisů, vznikne-li k její úhradě povinnost.

čl. VI.

Platební podmínky

1. Cena za provedené činnosti (za dřevní hmotu skutečně vytěženou a následně přibližnou na OM, popř. asanovanou, a za ostatní skutečně provedené související činnosti) bude zhotoviteli hrazena **jedenkrát měsíčně**, a to v rozsahu skutečně poskytnutého, řádně dokončeného a objednatelem převzatého, resp. akceptovaného, plnění. Zhotovitel je

oprávněn jedenkrát měsíčně vyúčtovat cenu za činnosti dle smlouvy řádně provedené v předcházejícím kalendářním měsíci.

2. Cena za provedené činnosti bude zhotoviteli hrazena na základě řádných daňových dokladů (faktur) doručených objednateli; přílohou daňového dokladu (faktury) bude soupis činností provedených zhotovitelem za daný kalendářní měsíc, který byl vyhotoven a předán zhotovitelem objednateli a který byl objednatelem akceptován dle čl. IV. odst. 4 smlouvy a/nebo číselník (popř. číselníky) akceptovaný(é) objednatelem i zhotovitelem dle čl. IV. odst. 2 smlouvy, resp. souhrnný přehled objednatelem akceptovaných číselníků za příslušné období (nápočet). Zhotovitel je povinen vystavit a doručit daňový doklad (fakturu) objednateli vždy nejpozději do 10. dne kalendářního měsíce, který následuje po měsíci, ve kterém byly provedeny činnosti, jejichž cena je příslušným daňovým dokladem (fakturou) vyúčtována. V případě prodlení zhotovitele s doručením daňového dokladu (faktury) se o dobu tohoto prodlení prodlužuje lhůta jeho splatnosti.
3. Veškeré sankce a úroky vzniklé ze smlouvy nebo v souvislosti s ní hradí povinná smluvní strana na základě daňového dokladu (faktury); daňový doklad (faktura) musí být smluvní straně povinné jej uhradit doručen nejpozději do 5 pracovních dnů ode dne jeho vystavení. V opačném případě se prodlužuje splatnost daňového dokladu (faktury), a to o tolik dnů, o kolik byl smluvní straně povinné jej uhradit doručen později.
4. Veškeré daňové doklady (faktury) vystavované dle smlouvy mají splatnost 30 dní od data uskutečnění zdanitelného plnění [v případě sankcí a úroků od data vystavení daňového dokladu (faktury)].
5. Daňový doklad (faktura) musí obsahovat veškeré náležitosti stanovené příslušnými právními předpisy a smlouvou, v opačném případě je objednatel oprávněn jej vrátit zhotoviteli, aniž by se dostal do prodlení s jeho úhradou. Lhůta splatnosti v takovém případě počíná běžet až od doručení řádně opraveného či doplněného daňového dokladu (faktury), a to případně včetně požadovaných příloh.
6. V případě, že zhotovitelem provedené činnosti nebudou provedeny řádně či vykazují-li vady, objednatel není povinen takové činnosti od zhotovitele převzít (akceptovat) a uhradit zhotoviteli cenu za jejich provedení, resp. v takovém případě zhotovitel není oprávněn daňový doklad (fakturu) za provedené činnosti vystavit.
7. Cena se považuje za uhrazenou včas, je-li příslušná fakturovaná částka odepsána z bankovního účtu objednatele ve prospěch bankovního účtu zhotovitele nejpozději v den splatnosti ceny dle příslušné faktury.
8. Zhotovitel není oprávněn započíst jakékoliv své pohledávky vůči pohledávkám objednatele. Zhotovitel dále není oprávněn postoupit jakoukoli svou pohledávku za objednatelem třetí osobě, stejně jako není oprávněn ji zastavit nebo s ní jinak nakládat, ledaže bude mezi smluvními stranami ujednáno jinak.

čl. VII.

Podmínky provádění činností, práva a povinnosti smluvních stran

1. Zhotovitel se zavazuje zpracovat (popř. zpracovat a asanovat) veškeré objednatel požadované množství dříví a provést veškeré objednatel požadované činnosti dle smlouvy.
2. Objednatel seznámí zhotovitele s požadavky ochrany přírody chráněných, a zvláště chráněných územích vyskytujících se v místě plnění a s pohybem externích subjektů (dle norem ISO) tamtéž.

3. Objednatel je oprávněn kontrolovat průběh provádění činností zhotovitelem, řídit jejich postup, upřesňovat sortimentaci a v případě sporu nebo mimořádných okolností je rovněž oprávněn probíhající činnosti zastavit, popř. přerušit.
4. Zhotovitel je oprávněn používat pro účely plnění předmětu smlouvy bezplatně LDS, k níž objednateli svědčí právo hospodařit. Při tomto užívání je zhotovitel povinen postupovat s péčí řádného hospodáře tak, aby došlo pouze k přiměřenému opotřebení LDS; v opačném případě má objednatel právo na náhradu vzniklé škody.
5. Zhotovitel se zavazuje:
 - a) provést manipulaci dříví podle „sortimentace“, tj. dle specifikace technických požadavků objednatele na výrobu sortimentů dříví. Sortimentaci předá objednatel zhotoviteli před zahájením činností (prací), resp. nejpozději současně s předáním příslušného zadávacího listu, na jehož základě je zhotovitel oprávněn započít s prováděním činností,
 - b) provádět soustředění dříví na lokalitu OM bezodkladně po provedení těžby dříví, nejpozději však do termínu uvedeného v zadávacím listu,
 - c) disponovat oprávněními vyžadovanými v souvislosti s provozem a použitím mechanismů
 - d) používat výhradně mechanismy vybavené biologicky odbouratelnými oleji,
 - e) udržovat bezvadný technický stav použitých mechanismů tak, aby nedocházelo k únikům oleje či provozních kapalin zapříčiněným jejich nevhodným technickým stavem,
 - f) používat vhodné osobní ochranné pracovní prostředky a dodržovat předpisy o bezpečnosti a ochraně zdraví při práci a předpisy o požární ochraně,
 - g) neohrožovat provoz na silničních komunikacích, železničních tratích a elektrickém vedení,
 - h) v případě poškození kmenů nebo kořenových náběhů provést na své náklady ošetření poškozených míst nejpozději do konce pracovní směny, při níž k poškození došlo, a to prostředkem zabraňujícím napadení dřevokaznými houbami,
 - i) v případě poškození oplocenek/y provést na své náklady její/ich opravu, a to do konce pracovní směny, při níž k takovému poškození došlo,
 - j) zajistit zpracování havarijní připravenosti personálu, havarijních postupů, pomůcek a strojů, které se vyskytují (popř. budou vyskytovat) na pracovištích objednatele (dle norem ISO),
 - k) odstraňovat zavěšené stromy a uvolňovat cesty, odvodňovací příkopy apod., a to nejpozději do konce pracovní směny, při níž k takovému závadnému stavu došlo,
 - l) po ukončení činností v porostu provést potěžební asanaci pracoviště (zejména oprava narušení půdního krytu – koleje od použité mechanizace, poškození technických památek aj.), vyčistit odvodňovací síť, příkopy LDS, a to v termínu stanoveném objednatel (zpravidla v zadávacím listu).
 - m) nasazovat svoje kapacity tak, aby po celou dobu plnění byl přítomen alespoň jeden těžební mechanismus,**
 - n) nasazovat svoje kapacity tak, aby v průběhu prací nevznikaly na lokalitě P zásoby vyšší než 300 m³ na jeden pracovní uzel. Pokud k překročení výše uvedené**

zásoby dojde, vyhrazuje si Objednatel právo zastavit práce do doby, než budou zásoby dřevní hmoty sníženy na výše uvedené množství.

6. Zhotovitel se dále zavazuje:
 - a) přednostně zpracovávat (či zpracovávat a asanovat) před ostatními nahodilými těžbami zejména kůrovcové či kůrovcem ohrožené dříví v termínech a za podmínek stanovených objednatelem v zadávacím listu a dále v souladu s ustanoveními §§ 32 odst. 1 písm. b) a 33 odst. 1 zákona 289/1995 Sb., o lesích a o změně a doplnění některých zákonů (lesní zákon), ve znění pozdějších předpisů. Termín pro zpracování (či zpracování a asanaci) kůrovcového či kůrovcem ohroženého dříví činí 15 dnů od předání zadávacího listu; takto stanovený termín může být po dohodě s objednatelem prodloužen,
 - b) provádět těžbu tak, aby bylo zpracováno veškeré hroubí, nebude-li zadávacím listem stanoveno jinak. Ostatní dříví musí být zkráceno na díly kratší než 2 m. Pro účely příjmu dříví a jeho evidence se dříví měří do průměru 7 cm. Střední průměr se měří ve středu vzdálenosti mezi dolním čelem kmene a místem, kde dříví dosahuje průměru 7 cm,
 - c) dříví soustředěné na lokalitě OM nepřevážet či neukládat na jinou lokalitu OM bez předchozího souhlasu objednatele.
7. Zhotovitel je povinen v průběhu smluvního vztahu založeného smlouvou předcházet možným škodám. Zhotovitel je tak povinen veškeré činnosti dle smlouvy zajišťovat a vykonávat tak, aby neohrozil životní prostředí, majetek České republiky nebo objednatele, ani jiných právnických nebo fyzických osob, ani zdraví svých zaměstnanců nebo třetích osob. Zhotovitel odpovídá za škody, které vzniknou v souvislosti se zajišťováním a prováděním činností upravených smlouvou, odpovídá i za škody, které způsobí jeho zaměstnanci nebo právnické či fyzické osoby, které využije pro plnění svých povinností, včetně škod způsobených cestou do místa plnění, v místě plnění nebo cestou z místa plnění a v bezprostředním okolí. Zhotovitel nese odpovědnost za plnění svých povinností ze smlouvy ve stejném rozsahu i v případě, že provádění činností dle smlouvy zajišťuje prostřednictvím třetích osob.
8. Zhotovitel odpovídá za:
 - a) škody na životním prostředí, životech a zdraví lidí, živočichů, rostlin a škody na majetku České republiky nebo objednatele či dalších osob, ke kterým dojde v důsledku používání nevhodných či nedovolených technologií či postupů, používání nevhodných či nedovolených ropných produktů, nepovolených chemikálií, závadných látek a materiálů, či v důsledku nedodržení platných právních předpisů, např. zákona č. 185/2001 Sb., o odpadech a o změně některých dalších zákonů, zákona č. 254/2001 Sb., o vodách a o změně některých dalších zákonů (vodní zákon), zákona č. 114/1992 Sb., o ochraně přírody a krajiny, zákona č. 20/1987 Sb., o státní památkové péči, vyhlášky č. 327/2004 Sb., vše ve znění pozdějších předpisů,
 - b) zabezpečení dodržování povinností vyplývajících pro vlastníka lesa z ustanovení §§ 32 odst. 8 a 34 odst. 1 zákona č. 289/1995 Sb., o lesích a o změně a doplnění některých zákonů (lesní zákon), ve znění pozdějších předpisů,
 - c) zajištění požární ochrany a posouzení požárního nebezpečí dle ustanovení § 6 zákona č. 133/1985 Sb., o požární ochraně, ve znění pozdějších předpisů.
9. Objednatel nenese odpovědnost za škody způsobené jednáním či opomenutím zhotovitele nebo za škody, za které zhotovitel odpovídá dle smlouvy.

čl. VIII.

Smluvní pokuty a úrok z prodlení

1. Zhotovitel se zavazuje zaplatit objednateli smluvní pokutu v případě, že:
 - a) zhotovitel se ocitl v prodlení s prováděním těžebních nebo souvisejících činností, s výjimkou případů uvedených pod písm. b) – h) tohoto odstavce, a to ve výši 1.000,- Kč za každý i započatý den prodlení,
 - b) zhotovitel se ocitl v prodlení se zpracováním nebo se zpracováním a asanací kůrovcového či kůrovcem ohroženého dříví, ve výši 200,- Kč/m³ za každý i započatý den prodlení, a to za každý jeden m³ předaného kůrovcového či kůrovcem ohroženého dříví, které nebylo zpracováno nebo zpracováno a asanováno v souladu se zadávacím listem a smlouvou,
 - c) zhotovitel se ocitl v prodlení s provedením soustředění dříví na lokalitu OM, ve výši 50,- Kč za každý 1 m³ dříví, s jehož soustředěním je v prodlení, a za každý i započatý kalendářní měsíc prodlení,
 - d) zhotovitel nezajistil včasné ošetření kořenových náběhů či kmenů stromů dle čl. VII. odst. 5, písm. h) smlouvy, a to ve výši 300,- Kč za každý včas neošetřený kořenový náběh či kmen stojícího stromu;
 - e) zhotovitel nezajistil včasnou opravu oplocenky dle čl. VII. odst. 5, písm. i) smlouvy, a to ve výši 500,- Kč za každou neopravenou oplocenku a za každý i započatý den prodlení;
 - f) zhotovitel provedl neoprávněnou těžbu dříví, a to ve výši 1.000,- Kč za každý 1 m³ neoprávněně vytěženého dříví;
 - g) při převjímcce dříví vyrobeného zhotovitelem byly na tomto zjištěny neodstranitelné vady (např. trhliny, nedodržení nadměrku, měkká hniloba, nedodržení min. čepu), tj. zejména pokud zhotovitel nedodržel technické požadavky na výrobu jednotlivých sortimentů stanovené zadávacím listem, a to ve výši 100,- Kč za každý 1 m³ vadného dříví;
 - h) zhotovitel porušil jakoukoliv povinnost ujednanou čl. VII. smlouvy, s výjimkou případů uvedených v tomto odstavci pod písm. a) – g), zejm. neprovedl potěžební asanační pracoviště, nevyklidil a nevyčistil odvodňovací síť, LDS a lokalitu OM řádně a včas, a to ve výši 10.000,- Kč za každý jednotlivý případ porušení povinnosti.
 - i) **Zhotovitel po celou dobu plnění nezajistí přítomnost alespoň jednoho těžebního mechanismu. Zhotovitel se zavazuje zaplatit Objednateli smluvní pokutu ve výši 5.000,- Kč za každý jednotlivý případ přerušování doby plnění na více jak 5 dní.**
2. V případě prodlení smluvní strany se zaplacením peněžitého dluhu se smluvní strana, která je v prodlení, zavazuje zaplatit druhé smluvní straně úrok z prodlení ve výši 0,05 % z dlužné částky za každý i započatý den prodlení.
3. Objednatel je oprávněn svou pohledávku za zhotovitelem z titulu povinnosti zhotovitele zaplatit smluvní pokutu započítat proti pohledávce zhotovitele za objednatelem z titulu povinnosti objednatele zaplatit cenu za provedené činnosti (popř. její část).
4. Zaplacením smluvní pokuty nezaniká povinnost zhotovitele splnit povinnost, jejíž splnění bylo smluvní pokutou zajištěno, stejně jako tím není dotčeno ani omezeno právo objednatele na náhradu škody vzniklé porušením povinnosti, jejíž splnění je smluvní pokutou zajištěno, a to v plném rozsahu, popř. právo objednatele od smlouvy odstoupit. Ustanovení § 2050 občanského zákoníku, se nepoužije.

čl. IX.

Doba trvání smlouvy, odstoupení od smlouvy

1. Tato smlouva se uzavírá na dobu určitou, a to:
 - a) do 30.6.2020, nebo
 - b) do naplnění limitu **120 % z částky 674 659 Kč**,
a to dle toho, která ze skutečností nastane dříve.
2. V případě, že zhotovitel ne zahájí provádění činností do 5 pracovních dnů ode dne předání prvního zadávacího listu, smlouva 6. pracovním dnem zaniká. Objednateli v takovém případě (okamžikem zániku smlouvy) vzniká právo na zaplacení částky ve výši 2,5 % z celkové ceny uvedené v čl. V. odst. 1 smlouvy.
3. Kterákoliv ze smluvních stran je oprávněna od smlouvy písemně odstoupit z důvodů a za podmínek stanovených občanským zákoníkem nebo smlouvou.
4. Objednatel je oprávněn odstoupit od smlouvy v případě, že:
 - a) nabylo právní moci rozhodnutí soudu o úpadku zhotovitele ve smyslu zákona č. 182/2006 Sb., o úpadku a o způsobech jeho řešení (insolvenční zákon), ve znění pozdějších předpisů,
 - b) zhotovitel ne zahájil provádění činností na základě druhého či dalších zadávacích listů do 5 pracovních dnů ode dne jejich předání objednatelům,
 - c) zhotovitel je v prodlení s prováděním činností zadaných zadávacím listem (s jakýmkoli termínem vyplývajícím ze zadávacího listu) po dobu delší než 15 dnů, přestože byl objednatel na takové prodlení písemně upozorněn,
 - d) zhotovitel je opakovaně (min. dvakrát) v prodlení s prováděním činností zadaných zadávacím listem (s jakýmkoli termínem vyplývajícím ze zadávacího listu) o méně než 15 dnů,
 - e) zhotovitel je v prodlení se splněním jakéhokoliv peněžitého závazku vůči objednateli vzniklého na základě smlouvy po dobu delší než 30 dnů.
5. Zhotovitel je oprávněn odstoupit od smlouvy v případě, že objednatel je v prodlení s uhrazením ujednané ceny za provedené činnosti po dobu delší než 30 dnů.

čl. X.

Závěrečná ustanovení

1. Smlouva a právní poměry z ní vzniklé či s ní související se řídí právním řádem České republiky, zejména občanským zákoníkem a ZZVZ. Veškeré spory, které ze smlouvy případně vzniknou, včetně sporů o její platnost, výklad nebo zrušení, budou s konečnou platností řešeny výlučně podle právních předpisů České republiky a výlučně soudy České republiky.
2. Smlouva může být doplňována a/nebo měněna pouze ve formě písemných dodatků podepsaných oběma smluvními stranami.
3. Smluvní strany níže svým podpisem stvrzují, že v průběhu vyjednávání o smlouvě vždy jednaly a postupovaly čestně a transparentně a současně se zavazují, že takto budou jednat i při plnění smlouvy a veškerých činnostech s ní souvisejících.
4. Smluvní strany se dále zavazují vždy jednat tak a přijmout taková opatření, aby nedošlo ke vzniku důvodného podezření na spáchání trestného činu či k samotnému jeho spáchání

(včetně formy účastenství), v důsledku tedy jednat tak, aby kterékoli ze smluvních stran nemohla být přičtena odpovědnost podle zákona č. 418/2011 Sb., o trestní odpovědnosti právnických osob a řízení proti nim, ve znění pozdějších předpisů, nebo nevznikla trestní odpovědnost fyzických osob (včetně zaměstnanců) podle zákona č. 40/2009 Sb., trestní zákoník, ve znění pozdějších předpisů, případně aby nebylo zahájeno trestní stíhání proti jakékoliv ze smluvních stran včetně jejich zaměstnanců podle účinných právních předpisů.

5. Objednatel za tímto účelem vytvořil tzv. Criminal compliance program Lesů České republiky, s.p. (viz www.lesycr.cz), a v jeho rámci přijal závazek vymezovat se proti jakémukoli protiprávnímu a neetickému jednání a nastavil postupy k prevenci a odhalování takového jednání.
6. Podléhá-li smlouva povinnosti uveřejnění dle zákona č. 340/2015 Sb., o zvláštních podmínkách účinnosti některých smluv, uveřejňování těchto smluv a o registru smluv (zákon o registru smluv), ve znění pozdějších předpisů, nabývá účinnosti dnem jejího uveřejnění v souladu se zmíněným zákonem. V ostatních případech smlouva nabývá účinnosti dnem jejího podpisu oběma smluvními stranami.
7. Smlouva je vyhotovena v počtu dvou stejnopisů s platností originálu, z nichž každá smluvní strana obdrží po jednom jejím vyhotovení.
8. Smluvní strany prohlašují, že s obsahem smlouvy souhlasí a rozumí mu, zavazují se k jejímu plnění a rovněž prohlašují, že smlouva byla uzavřena podle jejich vážné a svobodné vůle prosté tísňe. Na důkaz toho připojují své podpisy.
9. Nedílnou součástí smlouvy jsou tyto přílohy:

Příloha č. 1 - Ceník

Příloha č. 2 - Přepočtové koeficienty a měření dříví v hraních

Příloha č. 3 - Vzor zadávacího listu – roztroušená NT

Příloha č. 4 – Vzor zadávacího listu – objednávka asanace

Příloha č. 5 – Mapa

Příloha č. 6 – Čestné prohlášení

V Českých Budějovicích dne 14.4.2020

V Horní Plané dne

za objednatele:



Lesy České republiky, s.p.
Ing. Pavel Kub
ředitel KŘ České Budějovice

za zhotovitele:

15.4.2020



JK - KLIMEŠ s.r.o.
Jindřich Klimeš
jednatel

Ostatní informace

Název firmy:	JK-Klimeš s.r.o.
IČO:	28084870
Kód zakázky:	328517
Název OJ:	středisko Loučovice

SUJ + výčet oddělení		
středisko Loučovice, LÚ 6 Černý les, část LÚ zvaná Obrázek		
Kontaktní osoba		
Zastoupení dřevin		
SD	Výčet dřevin ve skupině dřevin	%
SM	SM, SMP, SMC, SMS, SMO, SME, SMX	95,0%
JD	JD, JDO, JDJ, JDK, JDV, JDX	1,0%
DG	DG	
BO	BO, BOC, BKS, VJ, LMB, BOP, BOX, KOS, BL, TS, JAL, JX	2,0%
MD	MD, MDX	
BK	BK	2,0%
JS, JV	JV, KL, BB, JVJ, JVX, JS, JSA, JSU	
DB	DB, DBS, DBZ, DBC, DBP, DBB, DBX, CER	
OR, TR	OR, ORC, TR	
BR	BR, BRP	
OL	OL, OLS, OLZ	
TP	TP, TPC, TPX, TPS	
OsL - T	HB, JL, JLH, JLV, AK, JR, BRK, MK, PL, STR, HR, JB, LTX	
OsL - M	LP, LPV, LPS, OS, JIV, VR, KS, KJ, PJ, LMX, KR	
Celkem		100,0%
V části nutné přibližování přes pozemky cizích vlastníků		
Jedná se o nahodilou těžbu - 90% živelná, 10% kůrovcová		
Živelná nahodilá těžba - ve většině případů jednotlivě roztroušená, částečně soustředěná		
Jedná se o kombinovanou těžbu, kdy v částech porostů je možno zpracovávat harvestorem, v nepřístupných místech je nutný UKT + VT		
Podíl těžby pro harvestorovou technologii je cca 60% celkového objemu těžby.		
Terén místy svažité, částečně podmačený, místy nutné kolopásky.		

Příloha č. 3 ZD (následně příloha č. 2 smlouvy)
Přepočtové koeficienty a měření dříví v hráních

Přepočtové koeficienty

Hodnoty koeficientů jsou uvedeny v následující tabulce:

<i>jmenovitá délka</i>	<i>hodnota přepočtového koeficientu dle dřevin</i>		
	<i>SM, JD</i>	<i>BO, MD, DG</i>	<i>listnaté</i>
1 - 6 m	0,64	0,61	0,54
ostatní užitkovatelné hroubí (těžební zbytky)	0,45	0,45	0,45

Ostatní užitkovatelné hroubí: zbytky po těžbě hroubí, ze kterých nelze vyrobit sortiment délky alespoň 2 m, případně jejichž křivost znemožňuje řádné uložení do hrání (např. rozlámané vršky, silné větve apod.)

Měření dříví v hráních

Hráně dříví musí splňovat kritérium měřitelnosti hrání – dříví v hrání musí být řádně srovnáno (začleno z obou stran) o základně delší než 1 m a minimálním počtu 10 ks v hrání.

Dříví, které nebude uloženo v měřitelných hráních, bude měřeno pro zjištění objemu jednotlivě v souladu s DP.

Příloha č. 4 ZD (následně příloha č. 3 smlouvy)
VZOR ZADÁVACÍHO LISTU - ROZTROUŠENÁ NAHODILÁ TĚŽBA

Evidence nahodilé těžby a zadání jejího zpracování č.							
Adresa SP: Adresa Lesů ČR: Lesy České republiky, s.p., KŘ Č.Budějovice, středisko 021 Loučovice							
PSČ: PSČ: IČO: 70652911 DIČ: IČO DIČ:							
por.	ks	m ³	požadovaný termín	požadovaný způsob zpracování	zpracováno m ³	zpracováno datum	Poznámka
Objednáno dne:					Podpis:		

Za SP převzal dne: 16.10.2019

Podpis:

Poznámky k převzetí zadání:

Převzetí po dokončení prací

Za Lesy ČR převzal dne:

Podpis:

Poznámky k převzetí prací:

Za Lesy ČR akceptoval dne:

Podpis:

Příloha č. 5 ZD (následně příloha č. 4 smlouvy)
VZOR ZADÁVACÍHO LISTU - OBJEDNÁVKA ASANACE

Evidence kůrovcových stromů a zadání jejich asanace č.											
Adresa SP:				Adresa Lesů ČR: Lesy České republiky, s.p., KŘ Č.Budějovice, středisko 021 Loučovice							
PSC:		IČO:		DIČ:		PSC:		IČO:		DIČ:	
por.	ks	m ³	požadovaný termín	požadovaný způsob asanace	asanováno m ³	asanováno datum	Poznámka				
Objednáno dne:						Podpis:					

Za SP převzal dne:

Podpis:

Poznámky k převzetí zadání:

Převzetí po dokončení prací

Za Lesy ČR převzal dne:

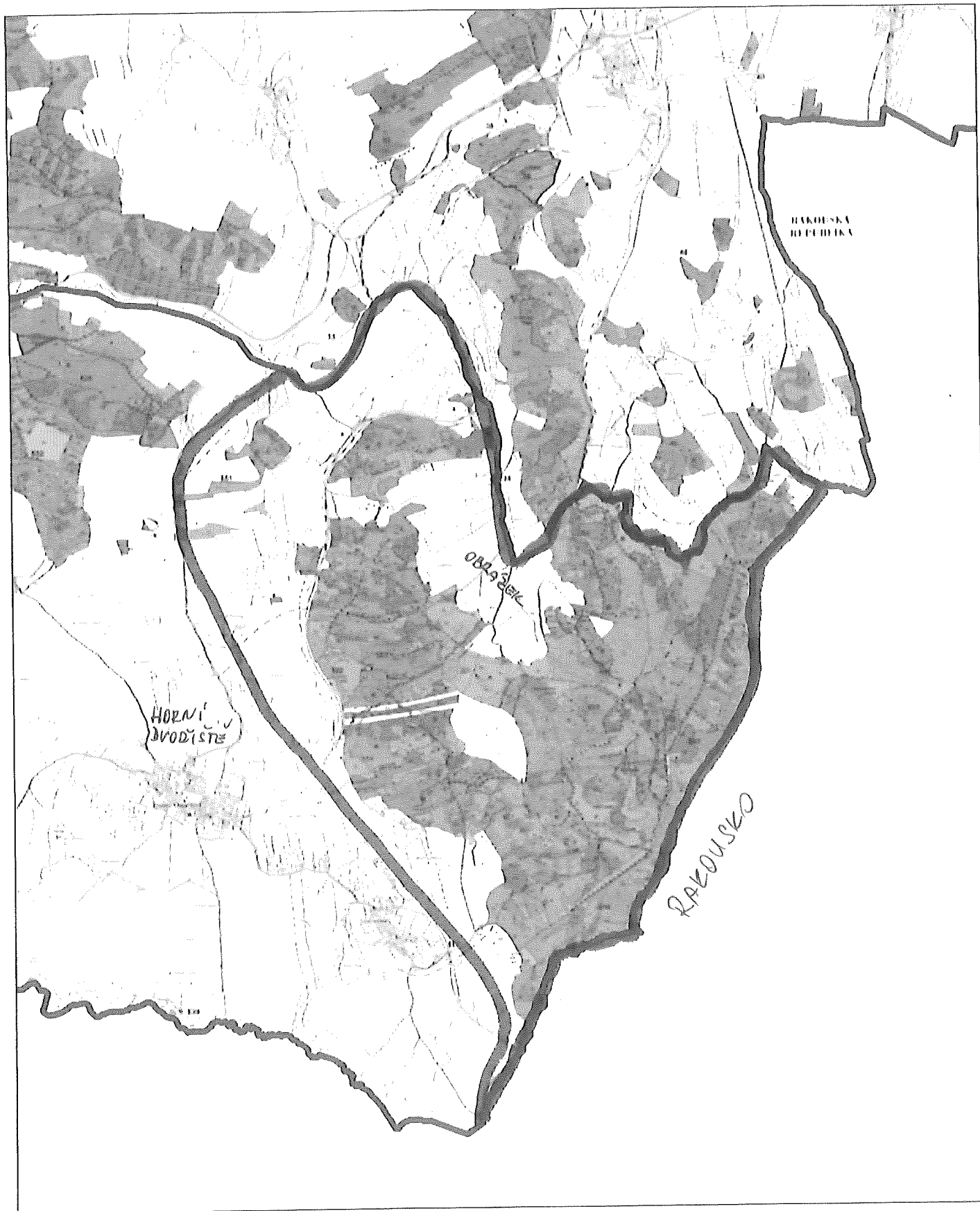
Podpis:

Poznámky k převzetí prací:

Za Lesy ČR akceptoval dne:

Podpis:

Príloha č. 6 Z) - MAPA (nasledná príloha č. 5 smlouvy)



0 200 400 600 800 1000m



1 : 28 575

Odbor HÚL, oddělení GIS, GrDS

Dynamický nákupní systém

5. Výroba dříví kombinací technologií

kód zakázky:	328517
název zakázky:	stř. Loučovice, LÚ 6 Obrázek
číslo OJ:	21
název OJ:	středisko Loučovice
číslo KŘ/LZ:	928
název KŘ/LZ:	České Budějovice
výměra [ha]:	400

Obchodní firma/název:	JK-Klimeš s.r.o.
Sídlo/místo podnikání:	Horní Planá
Právní forma:	Společnost s ručením omezeným
IČO:	28084870
DIČ:	CZ28084870
Spisová značka ve veřejném rejstříku (je-li relevantní)	
Bankovní spojení:	2597646339/0800
Osoba oprávněná zastupovat účastníka zadávacího řízení:	
Telefon:	
E-mail účastníka zadávacího řízení pro elektronickou komunikaci:	
Kontaktní osoba účastníka v zadávacím řízení:	
Telefon na kontaktní osobu:	
E-mail na kontaktní osobu:	

Nabídková cena (NC_{CELKEM}) bez DPH

674 659 Kč

Čestné PROHLÁŠENÍ O NEEEXISTENCI STŘETU ZÁJMŮ dle ust. § 4b zákona č. 159/2006 Sb., o střetu zájmů, ve znění pozdějších předpisů (dále jen "zákon o střetu zájmů") - doklad k prokázání splnění zadávací podmínky stanovené zadavatelem v článku 5.3. ZD

Dodavatel tímto čestně prohlašuje, že:

- není obchodní společností, ve které veřejný funkcionář uvedený v ust. § 2 odst. 1 písm. c) zákona o střetu zájmů (tj. člen vlády nebo vedoucí jiného ústředního správního úřadu, v jehož čele není člen vlády) nebo jím ovládaná osoba vlastní podíl představující alespoň 25 % účasti společníka v obchodní společnosti;

- poddodavatel, prostřednictvím kterého dodavatel prokazuje kvalifikaci (existuje-li taková), není obchodní společností, ve které veřejný funkcionář uvedený v ust. § 2 odst. 1 písm. c) zákona o střetu zájmů (tj. člen vlády nebo vedoucí jiného ústředního správního úřadu, v jehož čele není člen vlády) nebo jím ovládaná osoba vlastní podíl představující alespoň 25 % účasti společníka v obchodní společnosti.