

DODATEK č. 1

ke smlouvě o ostraze areálu FNM, uzavřené dne 2. 10. 1998 mezi:

Firmou REI export - import, s.r.o.
dodavatelem

jako

a

Fakultní nemocnici Motol
odběratelem

Jako

1. Předmět dodatku:

Předmětem tohoto dodatku je rozšíření článku I, odstavec 2 o ostrahu vnitřních
vrátnic (dále specifikováno).

2. Počet nasazených pracovníků a časový harmonogram:

Vrátnice Dětský příjem	- pondělí až neděle jeden zaměstnanec nepřetržitě
Vrátnice Monoblok	- pondělí až neděle jeden zaměstnanec nepřetržitě
Vrátnice Nová nemocnice	- pondělí až neděle jeden zaměstnanec nepřetržitě
Vrátnice Ředitelství FNM	- pondělí až neděle jeden zaměstnanec nepřetržitě
Vrátnice LDN	- pondělí až neděle jeden zaměstnanec nepřetržitě
Vrátnice TRN	- pondělí až pátek jeden zaměstnanec od 15.00-07.00 h., So, Ne, státem uznaný svátek jeden zaměstnanec nepřetržitě.

3.

Tento dodatek se uzavírá na dobu neurčitou a nabývá účinnosti dnem 2.10. 1998, dodavatel se zavazuje poskytnout výkon podle tohoto dodatku ve výše vymezeném rozsahu a to následující kalendářní den po právoplatném skončení uzavřené smlouvy o dílo na recepční službu ze dne 14.1.1998 s firmou DISPO, se sídlem Křemencova 2, Praha 1.

4.

Směrnice pro výkon služby jednotlivých strážních stanovišť budou předloženy do 27.11.1998.

5.

Všechny ostatní ujednání původní smlouvy zůstávají bez změn.

V Praze dne 2.10. 1998

Za dodavatele:

Za odběratele:



**Dodatek č.2 ke smlouvě o poskytování služeb (ev. č. 660/1998
uzavřené dne 2.10.1998**

Smluvní strany

Fakultní nemocnice v Motole,

se sídlem 150 06 Praha 5 - Motol, V Úvalu 84

zastoupena: [redacted]

bankovní spojení Komerční banka, a.s., pobočka Praha 5

číslo účtu: 17937-051/0100

IČO: 064203, DIČ: není plátcem DPH

dále jen „odběratel“

a

REI export-import s.r.o.

se sídlem Makovského 1392/2b, Praha 6

zastoupena: [redacted]

bankovní spojení: Komerční banka a.s., pobočka Praha 5

číslo účtu: 88508-051/0100

IČO: 485 93 681, DIČ: 005-485 93 681

dále jen „dodavatel“

se dohodly na následující změně smlouvy o poskytování služeb uzavřené dne 2.10.1998, ve znění dodatku č.1 ze dne 2.10.1998:

§ 1

Dosavadní znění **čl. I odst.1** se nahrazuje tímto zněním.

„Dodavatel se zavazuje svými zaměstnanci provádět pro odběratele ostrahu a ochranu majetku odběratele v areálu FN Motol, a to na následujících pracovištích v uvedených počtech zaměstnanců a v uvedené době:

- | | |
|----------------------|--|
| Severní vrátnice | - pondělí až neděle dva zaměstnanci nepřetržitě /včetně velitele směny/ |
| Pochůzková služba | - pondělí až neděle dva zaměstnanci s jedním psem od 18.00 do 06.00.hod |
| Hospodářská vrátnice | - pondělí až pátek jeden zaměstnanec od 06.00 do 17.00 hod |
| Jižní vrátnice | - pondělí až neděle jeden zaměstnanec nepřetržitě |
| Ubytovna U Hrušky | - pondělí až neděle jeden zaměstnanec nepřetržitě, v době od 18.00 do 06.00 hod. s jedním psem |
| Onkologie | - pondělí až neděle dva zaměstnanci nepřetržitě |
| Ubytovna „E“ | - pondělí až neděle dva zaměstnanci nepřetržitě |
- to je 1.567 odpracovaných hodin za jeden týden a 168 hodin činnosti služebního psa za 1 týden.

Dále se dodavatel zavazuje svými zaměstnanci zajišťovat převozy finančních hotovostí pro výplaty mezd zaměstnanců odběratele a to do výše 7.000.000,- Kč při jednom převozu finanční hotovosti.

Dodavatel se dále zavazuje svými zaměstnanci provádět ostrahu pokladen při výplatních termínech a to na základě požadavků odběratele, které budou specifikovány alespoň 24 hodin předem.“

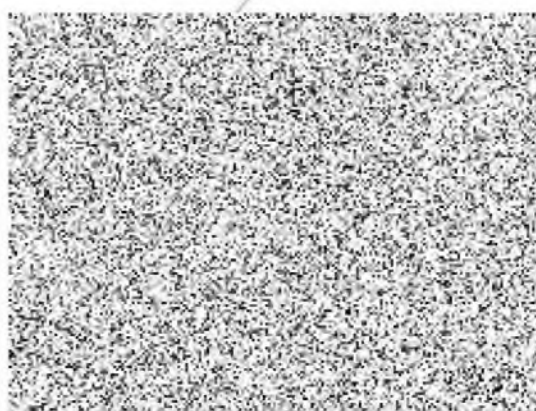
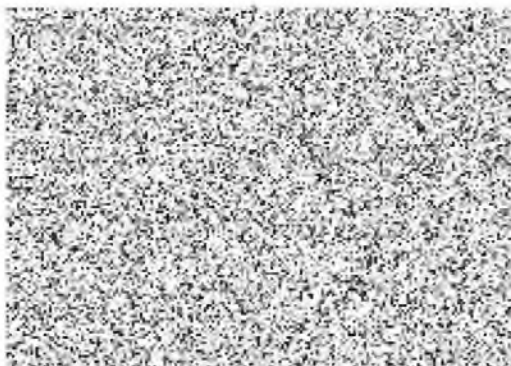
§ 2

Ostatní ujednání původní smlouvy zůstávají beze změny.

Tento dodatek je vyhotoven ve čtyřech exemplářích, z nichž každá strana obdrží po dvou.

Tento dodatek nabývá účinnosti 1.3.1999.

V Praze dne 15.2.1999



**Dodatek č.3 ke smlouvě o poskytování služeb (ev. č. 660/1998)
uzavřené dne 2.10.1998**

Smluvní strany

Fakultní nemocnice v Motole,
se sídlem 150 06 Praha 5 - Motol, V Úvalu 84
zastoupena [redacted]
bankovní spojení Komerční banka, a.s., pobočka Praha 5
číslo účtu: 17937-051/0100
IČO: 064203, DIČ: není plátcem DPH
dále jen „**odběratel**“

a

REI export-import s.r.o.
se sídlem Makovského 1392/2b, Praha 6
zastoupena [redacted]
bankovní spojení Komerční banka a.s., pobočka Praha 5
číslo účtu: 88508-051/0100
IČO: 485 93 681, DIČ: 005-485 93 681
dále jen „**dodavatel**“

se dohodly na následující změně smlouvy o poskytování služeb uzavřené dne 2.10.1998, ve znění dodatku č.1 ze dne 2.10.1998 a dodatku č.2 ze dne 15.2.1999:

§ 1

Dosavadní znění **čl. I odst.1** se nahrazuje tímto zněním:

„Dodavatel se zavazuje svými zaměstnanci provádět pro odběratele ostrahu a ochranu majetku odběratele v areálu FN Motol, a to na následujících pracovištích v uvedených počtech zaměstnanců a v uvedené době:

Severní vrátnice	- pondělí až neděle dva zaměstnanci nepřetržitě /včetně velitele směny/
Pochůzková služba	- pondělí až neděle dva zaměstnanci s jedním psem od 18.00 do 06.00 hod
Hospodářská vrátnice	- pondělí až pátek jeden zaměstnanec od 06.00 do 17.00 hod
Jižní vrátnice	- pondělí až neděle jeden zaměstnanec nepřetržitě
Ubytovna U Hrušky	- pondělí až neděle jeden zaměstnanec nepřetržitě, v době od 18.00 do 06.00 hod s jedním psem
Onkologie	- pondělí až neděle dva zaměstnanci nepřetržitě
Ubytovna „E“	- pondělí až neděle dva zaměstnanci nepřetržitě
Regulace dopravy před Dětským příjmem-	pondělí až pátek jeden zaměstnanec, v době od 7.00-15.00 hod.

to je **1.604** odpracovaných hodin za jeden týden a 168 hodin činnosti služebního psa za 1 týden.

Dále se dodavatel zavazuje svými zaměstnanci zajišťovat převozy finančních hotovostí pro výplaty mezd zaměstnanců odběratele a to do výše 7.000.000,- Kč při jednom převozu finanční hotovosti.

Dodavatel se dále zavazuje svými zaměstnanci provádět ostrahu pokladen při výplatních termínech a to na základě požadavků odběratele, které budou specifikovány alespoň 24 hodin předem.“

§ 2

Ostatní ujednání původní smlouvy zůstávají beze změny.

Tento dodatek je vyhotoven ve čtyřech exemplářích, z nichž každá strana obdrží po dvou.

V Praze dne 1.6.1999



dodavatel



odběratel



15. listop. 1998

**Dodatek č.4 ke smlouvě o poskytování služeb (ev. č. 660/1998,
uzavřené dne 2.10.1998**

Smluvní strany

Fakultní nemocnice v Motole,

se sídlem 150 06 Praha 5 - Motol, V Úvalu 84

zastoupená [REDACTED]

bankovní spojení Komerční banka, a.s., pobočka Praha 5

číslo účtu: 17937-051/0100

IČO: 064203, DIČ: není plátcem DPH

dále jen „odběratel“

a

REI s.r.o.

se sídlem Prokopova 12/164, Praha 3-Žižkov

zastoupená [REDACTED]

bankovní spojení : Komerční banka a.s., pobočka Praha 5

číslo účtu: 88508-051/0100

IČO: 485 93 681, DIČ: 005-485 93 681

dále jen „dodavatel“

se dohodly na následující změně smlouvy o poskytování služeb uzavřené dne 2.10.1998, ve znění dodatku č.1 ze dne 2.10.1998, ve znění dodatku č. 2 ze dne 15.2.1999, ve znění dodatku č.3 ze dne 1.6.1999:

§ 1

Dosavadní znění čl. I odst.1 se nahrazuje tímto zněním:

„Dodavatel se zavazuje svými zaměstnanci provádět pro odběratele ostrahu a ochranu majetku odběratele v areálu FN Motol, a to na následujících pracovištích v uvedených počtech zaměstnanců a v uvedené době:

Severní vrátnice - pondělí až neděle dva zaměstnanci nepřetržitě /včetně velitele směny/

Pochůzková služba - pondělí až neděle dva zaměstnanci s jedním psem od 18.00 do 06.00.hod

Hospodářská vrátnice - pondělí až pátek jeden zaměstnanec od 06.00 do 17.00 hod.

Jižní vrátnice - pondělí až neděle jeden zaměstnanec nepřetržitě

- pondělí až neděle jeden zaměstnanec od 06.00 do 18.00 hod.

Ubytovna U Hrušky - pondělí až neděle jeden zaměstnanec nepřetržitě, v době od 18.00 do 06.00 hod. s jedním psem

Onkologie - pondělí až neděle dva zaměstnanci nepřetržitě

Ubytovna „E“ - pondělí až neděle dva zaměstnanci nepřetržitě

Regulace dopravy před Dětským příjmem - pondělí až pátek jeden zaměstnanec, v době od 7.00-15.00 hod.

Hala urgentního příjmu v budově nové nemocnice pro dospělé - pondělí až neděle od 18.00 hod. do 6.00 hod.

Dále se dodavatel zavazuje svými zaměstnanci zajišťovat převozy finančních hotovostí pro výplaty mezd zaměstnanců odběratele a to do výše 7.000.000,- Kč při jednom převozu finanční hotovosti.

Dodavatel se dále zavazuje svými zaměstnanci provádět ostrahu pokladen při výplatních termínech a to na základě požadavků odběratele, které budou specifikovány alespoň 24 hodin předem.“

§ 2

Ostatní ujednání původní smlouvy zůstávají beze změny.

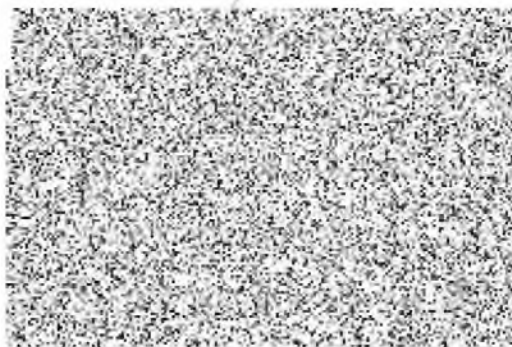
Tento dodatek je vyhotoven ve čtyřech exemplářích, z nichž každá strana obdrží po dvou.

Tento dodatek nabývá účinnosti 15.11.1999.

V Praze dne 9.11.1999



dodavatel



**Dodatek č.5 ke smlouvě o poskytování služeb (ev. č. 660/1998)
uzavřené dne 2.10.1998**

Smluvní strany

Fakultní nemocnice v Motole,

se sídlem 150 06 Praha 5 - Motol, V Úvalu 84

zastoupená

bankovní spojení Komerční banka, a.s., pobočka Praha 5

číslo účtu: 17937-051/0100

IČO: 00064203, DIČ: není plátcem DPH

dále jen „odběratel“

a

REI s.r.o.

se sídlem Prokopova 12/164, Praha 3-Žižkov

zastoupená

bankovní spojení : Komerční banka a.s., pobočka Praha 5

číslo účtu: 88508-051/0100

IČO: 485 93 681, DIČ: 005-485 93 681

dále jen „dodavatel“

se dohodly na následující změně smlouvy o poskytování služeb uzavřené dne 2.10.1998, ve znění dodatku č.1 ze dne 2.10.1998, ve znění dodatku č. 2 ze dne 15.2.1999, ve znění dodatku č.3 ze dne 1.6.1999, ve znění dodatku č. 4 ze dne 9.11.1999:

§ 1

Dosavadní znění **čl. IV odst.1, druhá věta** se nahrazuje tímto zněním:

„Odběratel se zavazuje dodavateli za služby uvedené v čl. I. této smlouvy platit za jednu hodinu činnosti pracovníka ostrahy cenu **Kč 75,-** a **Kč 8,-** za jednu hodinu činnosti služebního psa.“

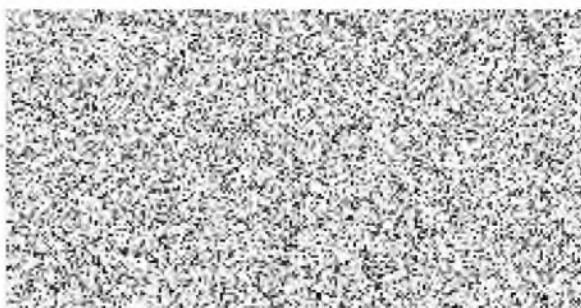
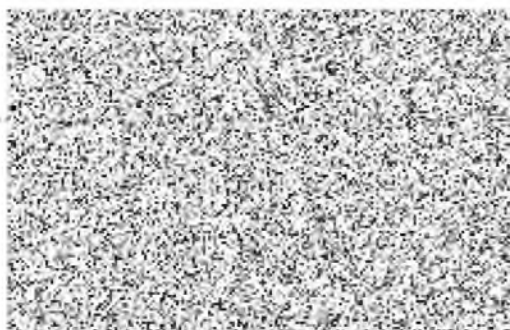
§ 2

Ostatní ujednání původní smlouvy zůstávají beze změny.

Tento dodatek je vyhotoven ve čtyřech exemplářích, z nichž každá strana obdrží po dvou.

Tento dodatek nabývá účinnosti 1.1.2000.

V Praze dne 30.12.1999



**Dodatek č.6 ke smlouvě o poskytování služeb (ev. č./060/1998)
uzavřené dne 2.10.1998**

Smluvní strany

Fakultní nemocnice v Motole,

se sídlem 150 06 Praha 5 - Motol, V Úvalu 84

zastoupená [redacted]

bankovní spojení Komerční banka, a.s., pobočka Praha 5

číslo účtu: 17937-051/0100

IČO: 00064203, DIČ: není plátcem DPH

dále jen „odběratel“

a

REI s.r.o.

se sídlem Prokopova 12/164, Praha 3

zastoupená [redacted]

bankovní spojení : Komerční banka a.s., pobočka Praha 5

číslo účtu: 88508-051/0100

IČO: 485 93 681, DIČ: 003-485 93 681

dále jen „dodavatel“

se dohodly na následující změně smlouvy o poskytování služeb uzavřené dne 2.10.1998, ve znění dodatku č.1 ze dne 2.10.1998 a dodatku č.2 ze dne 15.2.1999, a dodatku č. 3 ze dne 1.6. 1999 dodatku č. 4 ze dne 9.11.1999 a dodatku č.5 ze dne 30.12.1999:

§ 1

Dosavadní znění čl. I odst.1 se nahrazuje tímto zněním:

„Dodavatel se zavazuje svými zaměstnanci provádět pro odběratele ostrahu a ochranu majetku odběratele v areálu FN Motol, a to na následujících pracovištích v uvedených počtech zaměstnanců a v uvedené době:

- | | |
|--|---|
| Severní vrátnice | - pondělí až neděle dva zaměstnanci nepřetržitě /včetně velitele směny/ |
| Pochůzková služba | - pondělí až neděle dva zaměstnanci s jedním psem od 18.00 do 06.00 hod |
| Hospodářská vrátnice | - pondělí až pátek jeden zaměstnanec od 06.00 do 17.00 hod. |
| Jižní vrátnice | - pondělí až neděle jeden zaměstnanec nepřetržitě
- pondělí až neděle jeden zaměstnanec od 06.00 do 18.00 hod. |
| Ubytovna U Hrušky | - pondělí až neděle jeden zaměstnanec nepřetržitě, v době od 18.00 do 06.00 hod. s jedním psem |
| Onkologie | - pondělí až neděle dva zaměstnanci nepřetržitě |
| Ubytovna „E“ | - pondělí až neděle dva zaměstnanci nepřetržitě |
| Regulace dopravy před Dětským příjmem- | pondělí až pátek jeden zaměstnanec, v době od 7.00-15.00 hod. |

Hala urgentního příjmu v budově nové nemocnice pro dospělé – pondělí až neděle od 18.00 hod. do 6.00 hod., jeden zaměstnanec

Regulace dopravy na parkovišti před urgentním příjmem – pondělí až pátek od 6.00 hod. do 16.00 hod., dva zaměstnanci

to je 1.675 odpracovaných hodin za jeden týden a 168 hodin činnosti služebního psa za 1 týden.

Dále se dodavatel zavazuje svými zaměstnanci zajišťovat převozy finančních hotovostí pro výplaty mezd zaměstnanců odběratele a to do výše 7.000.000,- Kč při jednom převozu finanční hotovosti.

Dodavatel se dále zavazuje svými zaměstnanci provádět ostrahu pokladen při výplatních termínech a to na základě požadavků odběratele, které budou specifikovány alespoň 24 hodin předem.“

§ 2

Ostatní ujednání původní smlouvy zůstávají beze změny.

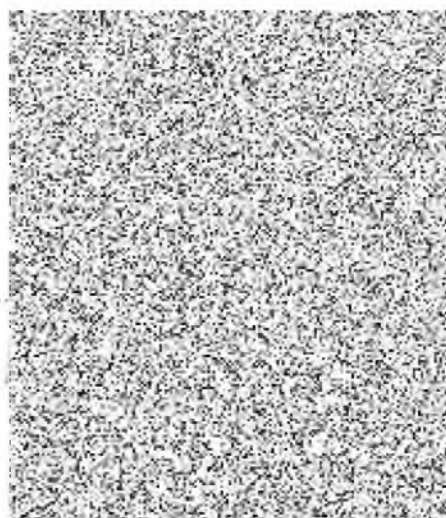
Tento dodatek je vyhotoven ve čtyřech exemplářích, z nichž každá strana obdrží po dvou.

Tento dodatek nabývá účinnosti dnem 1.6.2000.

V Praze dne 1.6.2000



/dodavatel



**FN Motol ke smlouvě o poskytování služeb (ev. č. 660/1998)
uzavřené dne 2.10.1998**

Smluvní strany

Fakultní nemocnice v Motole,

se sídlem 150 06 Praha 5 - Motol, V Úvalu 84

zastoupená

bankovní spojení Komerční banka, a s., pobočka Praha 5

číslo účtu 17937-051/0100

IČO: 00064203, DIČ: není plátcem DPH

dále jen „**odběratel**“

a

REI s.r.o.

se sídlem Prokopova 12/164, Praha 3

zastoupená

bankovní spojení Komerční banka a s., pobočka Praha 5

číslo účtu 88508-051/0100

IČO: 485 93 681, DIČ: 003-485 93 681

dále jen „**dodavatel**“

se dohodly na následující změně smlouvy o poskytování služeb uzavřené dne 2.10.1998, ve znění dodatku č.1 ze dne 2.10.1998 a dodatku č.2 ze dne 15.2.1999, dodatku č.3 ze dne 1.6.1999 dodatku č.4 ze dne 9.11.1999 a dodatku č.5 ze dne 30.12.1999 a dodatku č.6 ze dne 1.6.2000:

§ 1

Dosavadní znění **čl. I odst.1** se nahrazuje tímto zněním:

„Dodavatel se zavazuje svými zaměstnanci provádět pro odběratele ostrahu a ochranu majetku odběratele v areálu FN Motol, a to na následujících pracovištích v uvedených počtech zaměstnanců a v uvedené době:

- | | |
|----------------------|--|
| Severní vrátnice | - pondělí až neděle dva zaměstnanci nepřetržitě /včetně velitele směny/ |
| Pochůzková služba | - pondělí až neděle jeden zaměstnanec od 6.00 do 18.00 hodin
- pondělí až neděle čtyři zaměstnanci s jedním psem od 18.00 do 06.00 hodin. |
| Hospodářská vrátnice | - pondělí až pátek jeden zaměstnanec od 06.00 do 17.00 hod. |
| Jižní vrátnice | - pondělí až neděle jeden zaměstnanec nepřetržitě
- pondělí až neděle jeden zaměstnanec od 06.00 do 18.00 hod. |
| Ubytovna U Hrušky | - pondělí až neděle jeden zaměstnanec nepřetržitě, v době od 18.00 do 06.00 hod. s jedním psem |
| Onkologie | - pondělí až neděle dva zaměstnanci nepřetržitě |
| Ubytovna „E“ | - pondělí až neděle dva zaměstnanci nepřetržitě |

Regulace dopravy před Dětským příjmem- pondělí až pátek jeden zaměstnanec, v době od 7.00-15.00 hod.

Hala urgentního příjmu v budově nové nemocnice pro dospělé – pondělí až neděle od 18.00 hod. do 6.00 hod., jeden zaměstnanec

Regulace dopravy na parkovišti před urgentním příjmem – pondělí až pátek od 6.00 hod. do 16.00 hod., dva zaměstnanci

to je 1.927 odpracovaných hodin za jeden týden a 168 hodin činnosti služebního psa za 1 týden.

Dále se dodavatel zavazuje svými zaměstnanci zajišťovat převozy finančních hotovostí pro výplaty mezd zaměstnanců odběratele a to do výše 7.000.000,- Kč při jednom převozu finanční hotovosti.

Dodavatel se dále zavazuje svými zaměstnanci provádět ostrahu pokladen při výplatních termínech a to na základě požadavků odběratele, které budou specifikovány alespoň 24 hodin předem.”

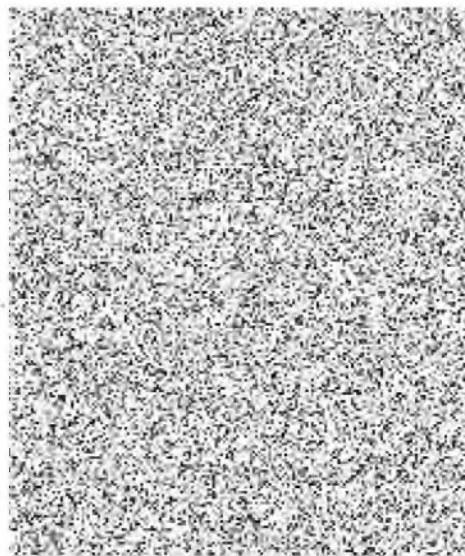
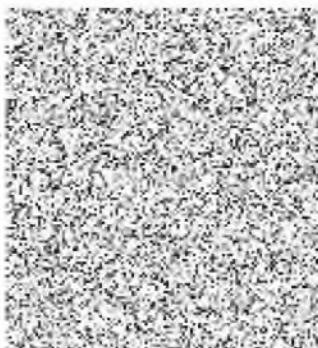
§ 2

Ostatní ujednání původní smlouvy zůstávají beze změny.

Tento dodatek je vyhotoven ve čtyřech exemplářích, z nichž každá strana obdrží po dvou.

Tento dodatek nabývá účinnosti dnem 1.8.2000.

V Praze dne 1.8.2000





**Dodatek č. 8 ke smlouvě o poskytování služeb (ev.č. 660/1998)
uzavřené dne 2.10.1998**

Smluvní strany

Fakultní nemocnice v Motole,

se sídlem 150 06 Praha 5 - Motol, V úvalu 84

zastoupená [redacted]

bankovní spojení Komerční banka, a.s., pobočka Praha 5

číslo účtu: 17937-051/0100

IČO: 00064203, DIČ: není plátcem DPH

dále jen "**odběratel**"

a

REI s.r.o.

se sídlem Prokopova 12/164, Praha 3

zastoupená [redacted]

bankovní spojení Komerční banka, a.s., pobočka Praha 5

číslo účtu: 88508-051/0100

IČO: 48593681, DIČ: 003-48593681

dále jen "**dodavatel**"

se dohodly na následující změně smlouvy o poskytování služeb uzavřené dne 2.10.1998, ve znění dodatku č. 1 ze dne 2.10.1998, dodatku č. 2 ze dne 15.2.1999, dodatku č. 3 ze dne 1.6.1999, dodatku č. 4 ze dne 9.11.1999, dodatku č. 5 ze dne 30.12.1999, dodatku č. 6 ze dne 1.6.2000 a dodatku č. 7 ze dne 1.8.2000:

§ 1

Dosavadní znění **článku I odstavec 1** se nahrazuje tímto zněním:

"Dodavatel se zavazuje svými zaměstnanci provádět pro odběratele ostrahu a ochranu majetku odběratele v areálu FN Motol, a to na následujících pracovištích v uvedených počtech zaměstnanců a v uvedené době:

- | | |
|----------------------|---|
| Severní vrátnice | - pondělí až neděle dva zaměstnanci nepřetržitě /včetně velitele směny/ |
| Pochůzková služba | - pondělí až neděle jeden zaměstnanec od 6.00 do 18.00 hodin
- pondělí až neděle čtyři zaměstnanci s jedním psem od 18.00 do 06.00 hodin |
| Hospodářská vrátnice | - pondělí až pátek jeden zaměstnanec od 06.00 do 17.00 hodin |
| Jižní vrátnice | - pondělí až neděle jeden zaměstnanec nepřetržitě
- pondělí až neděle jeden zaměstnanec od 06.00 do 18.00 hodin |
| Ubytovna U Hrušky | - pondělí až neděle jeden zaměstnanec nepřetržitě, v době od 18.00 do 06.00 hodin s jedním psem |
| Onkologie | - pondělí až neděle dva zaměstnanci nepřetržitě |
| Ubytovna "E" | - pondělí až neděle dva zaměstnanci nepřetržitě |

Regulace dopravy před Dětským příjmem - pondělí až pátek jeden zaměstnanec, v době od 7.00 do 15.0 hodin

Hala urgentního příjmu v budově nové nemocnice pro dospělé - **pondělí až neděle dva zaměstnanci nepřetržitě**

Regulace dopravy na parkovišti před urgentním příjmem - pondělí až pátek od 06.00 do 16.00 hodin dva zaměstnanci

to je **2.384** odpracovaných hodin za jeden týden a 168 hodin činnosti služebního psa za 1 týden.

Dále se dodavatel zavazuje svými zaměstnanci zajišťovat převozy finančních hotovostí pro výplaty mezd zaměstnanců odběratele a to do výše 7.000.000,- Kč při jednom převozu finanční hotovosti.

Dodavatel se dále zavazuje svými zaměstnanci provádět ostrahu pokladen při výplatních termínech a to na základě požadavků odběratele, které budou specifikovány alespoň 24 hodin předem."

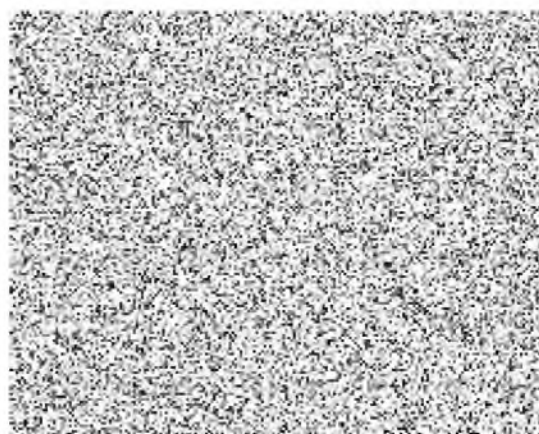
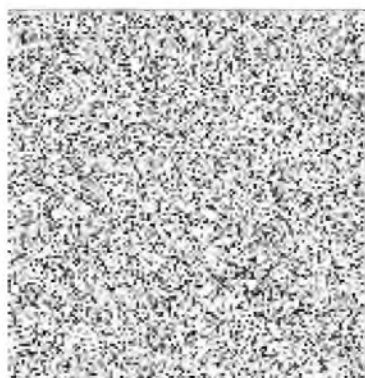
§ 2

Ostatní ujednání původní smlouvy zůstávají beze změny.

Tento dodatek je vyhotoven ve čtyřech exemplářích, z nichž každá strana obdrží po dvou.

Tento dodatek nabývá účinnosti dnem 18.9. 2000

V Praze dne 31.8.2000



**Dodatek č. 9 ke smlouvě o poskytování služeb (ev.č. 660/1998)
uzavřené dne 2.10.1998**

Smluvní strany

Fakultní nemocnice v Motole,

se sídlem 150 06 Praha 5 - Motol, V úvalu 84

zastoupená

bankovní spojení Komerční banka, a.s., pobočka Praha 5

číslo účtu: 17937-051/0100

IČO: 00064203, DIČ: není plátcem DPH

dále jen "**odběratel**"

a

REI s.r.o.

se sídlem Prokopova 12/164, Praha 3

zastoupená

bankovní spojení Komerční banka, a.s., pobočka Praha 5

číslo účtu: 88508-051/0100

IČO: 48593681, DIČ: 003-48593681

dále jen "**dodavatel**"

se dohodly na následující změně smlouvy o poskytování služeb uzavřené dne 2.10.1998, ve znění dodatku č. 1 ze dne 2.10.1998, dodatku č. 2 ze dne 15.2.1999, dodatku č. 3 ze dne 1.6.1999, dodatku č. 4 ze dne 9.11.1999, dodatku č. 5 ze dne 30.12.1999, dodatku č. 6 ze dne 1.6.2000, dodatku č. 7 ze dne 1.8.2000 a dodatku č. 8 ze dne 31.8.2000:

§ 1

Dosavadní znění **článku IV odstavec 1, druhá věta** se nahrazuje tímto zněním:

"Odběratel se zavazuje dodavateli za služby uvedené v čl. 1. této smlouvy platit za jednu hodinu činnosti pracovníka ostrahy cenu **77,50 Kč** a 8,- Kč za jednu hodinu činnosti služebního psa."

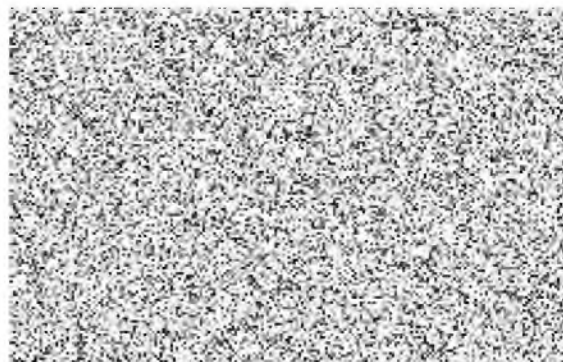
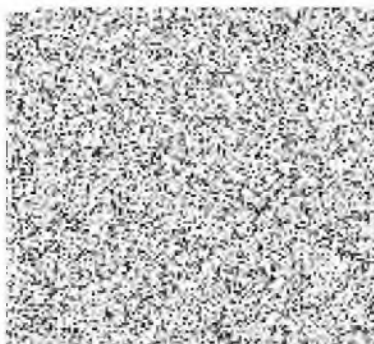
§ 2

Ostatní ujednání původní smlouvy zůstávají beze změny.

Tento dodatek je vyhotoven ve čtyřech exemplářích, z nichž každá strana obdrží po dvou.

Tento dodatek nabývá účinnosti dnem 1.10. 2000

V Praze dne 1.9.2000



**Dodatek č. 10 ke smlouvě o poskytování služeb (ev.č. 0/1998)
uzavřené dne 2.10.1998**

Smluvní strany

Fakultní nemocnice v Motole,

se sídlem 150 06 Praha 5 - Motol, V úvalu 84

zastoupená [redacted]

bankovní spojení Komerční banka, a.s., pobočka Praha 5

číslo účtu: 17937-051/0100

IČO: 00064203, DIČ: není plátcem DPH

dále jen "**odběratel**"

a

REI s.r.o.

se sídlem Prokopova 12/164, Praha 3

zastoupená [redacted]

bankovní spojení Komerční banka, a.s., pobočka Praha 5

číslo účtu: 88508-051/0100

IČO: 48593681, DIČ: 003-48593681

dále jen "**dodavatel**"

se dohodly na následující změně smlouvy o poskytování služeb uzavřené dne 2.10.1998, ve znění dodatku č. 1 ze dne 2.10.1998, dodatku č. 2 ze dne 15.2.1999, dodatku č. 3 ze dne 1.6.1999, dodatku č. 4 ze dne 9.11.1999, dodatku č. 5 ze dne 30.12.1999, dodatku č. 6 ze dne 1.6.2000, dodatku č. 7 ze dne 1.8.2000, dodatku č. 8 ze dne 31.8.2000 a dodatku č. 9 ze dne 1.9.2000:

§ 1

Dosavadní znění **článku I odstavec 1** se nahrazuje tímto zněním:

"Dodavatel se zavazuje svými zaměstnanci provádět pro odběratele ostrahu a ochranu majetku odběratele v areálu FN Motol, a to na následujících pracovištích v uvedených počtech zaměstnanců a v uvedené době:

- | | |
|----------------------|---|
| Severní vrátnice | - pondělí až neděle dva zaměstnanci nepřetržitě /včetně velitele směny/ |
| Pochůzková služba | - pondělí až neděle jeden zaměstnanec od 6.00 do 18.00 hodin
- pondělí až neděle čtyři zaměstnanci s jedním psem od 18.00 do 06.00 hodin |
| Hospodářská vrátnice | - pondělí až neděle jeden zaměstnanec nepřetržitě
- pondělí až pátek jeden zaměstnanec od 06.00 do 18.00 hodin |
| Jižní vrátnice | - pondělí až neděle jeden zaměstnanec nepřetržitě
- pondělí až neděle jeden zaměstnanec od 06.00 do 18.00 hodin |
| Ubytovna U Hrušky | - pondělí až neděle jeden zaměstnanec nepřetržitě, v době od 18.00 do 06.00 hodin s jedním psem |

Onkologie - pondělí až neděle dva zaměstnanci nepřetržitě
Ubytovna "E" - pondělí až neděle dva zaměstnanci nepřetržitě
Regulace dopravy před Dětským příjmem - pondělí až pátek jeden zaměstnanec, v době od 7.00 do 15.0 hodin

Hala urgentního příjmu v budově nové nemocnice pro dospělé - pondělí až neděle dva zaměstnanci nepřetržitě

Regulace dopravy na parkovišti před urgentním příjmem - pondělí až pátek od 06.00 do 16.00 hodin dva zaměstnanci

to je 2.557 odpracovaných hodin za jeden týden a 168 hodin činnosti služebního psa za 1 týden.

Dále se dodavatel zavazuje svými zaměstnanci zajišťovat převozy finančních hotovostí pro výplaty mezd zaměstnanců odběratele a to do výše 7.000.000,- Kč při jednom převozu finanční hotovosti.

Dodavatel se dále zavazuje svými zaměstnanci provádět ostrahu pokladen při výplatních termínech a to na základě požadavků odběratele, které budou specifikovány alespoň 24 hodin předem."

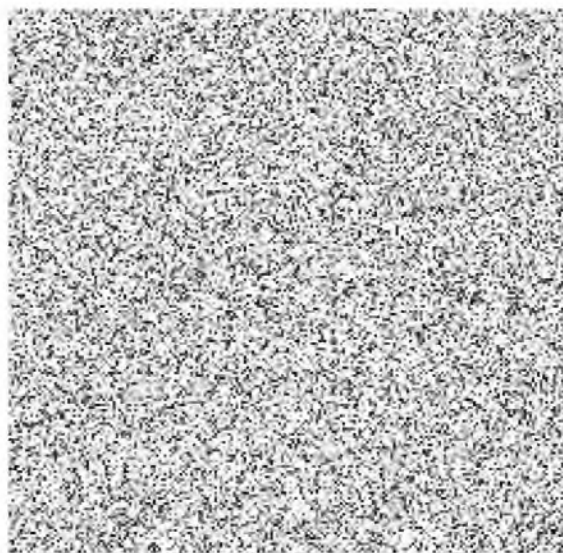
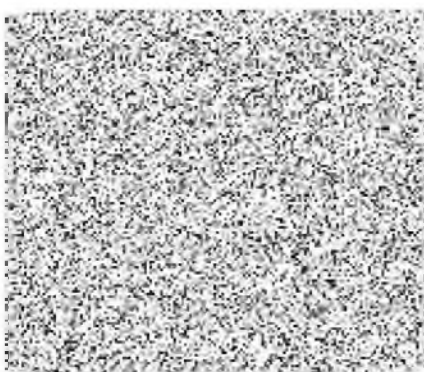
§ 2

Ostatní ujednání původní smlouvy zůstávají beze změny.

Tento dodatek je vyhotoven ve čtyřech exemplářích, z nichž každá strana obdrží po dvou.

Tento dodatek nabývá účinnosti dnem 18.9. 2000

V Praze dne 14.9.2000



**Dodatek č. 11 ke smlouvě o poskytování služeb (ev.č. 660/1998)
uzavřené dne 2.10.1998**

Smluvní strany

Fakultní nemocnice v Motole,

se sídlem 150 06 Praha 5 - Motol, V úvalu 84

zastoupená [redacted]

bankovní spojení Komerční banka, a.s., pobočka Praha 5

číslo účtu: 17937-051/0100

IČO: 00064203, DIČ: není plátcem DPH

dále jen "**odběratel**"

a

REI s.r.o.

se sídlem Prokopova 12/164, Praha 3

zastoupená [redacted]

bankovní spojení Komerční banka, a.s., pobočka Praha 5

číslo účtu: 88508-051/0100

IČO: 48593681, DIČ: 003-48593681

dále jen "**dodavatel**"

se dohodly na následující změně smlouvy o poskytování služeb uzavřené dne 2.10.1998, ve znění dodatku č. 1 ze dne 2.10.1998, dodatku č. 2 ze dne 15.2.1999, dodatku č. 3 ze dne 1.6.1999, dodatku č. 4 ze dne 9.11.1999, dodatku č. 5 ze dne 30.12.1999, dodatku č. 6 ze dne 1.6.2000, dodatku č. 7 ze dne 1.8.2000, dodatku č. 8 ze dne 31.8.2000, dodatku č. 9 ze dne 1.9.2000 a dodatku č. 10 ze dne 14.9.2000:

§ 1

Dosavadní znění **článku I odstavec 1** se nahrazuje tímto zněním:

"Dodavatel se zavazuje svými zaměstnanci provádět pro odběratele ostrahu a ochranu majetku odběratele v areálu FN Motol, a to na následujících pracovištích v uvedených počtech zaměstnanců a v uvedené době:

- | | |
|----------------------|---|
| Severní vrátnice | - pondělí až neděle dva zaměstnanci nepřetržitě /včetně velitele směny/ |
| Pochůzková služba | - pondělí až neděle jeden zaměstnanec od 6.00 do 18.00 hodin
- pondělí až neděle čtyři zaměstnanci s jedním psem od 18.00 do 06.00 hodin |
| Hospodářská vrátnice | - pondělí až neděle jeden zaměstnanec nepřetržitě
- pondělí až pátek jeden zaměstnanec od 06.00 do 18.00 hodin |
| Jižní vrátnice | - pondělí až neděle jeden zaměstnanec nepřetržitě
- pondělí až neděle jeden zaměstnanec od 06.00 do 18.00 hodin |
| Ubytovna U Hrušky | - pondělí až neděle jeden zaměstnanec nepřetržitě, v době od 18.00 do 06.00 hodin s jedním psem |

Onkologie - pondělí až neděle dva zaměstnanci nepřetržitě
Ubytovna "E" - pondělí až neděle dva zaměstnanci nepřetržitě
Regulace dopravy před Dětským příjmem - pondělí až pátek jeden zaměstnanec, v době od 7.00 do 15.00 hodin

Hala urgentního příjmu v budově nové nemocnice pro dospělé - pondělí až neděle dva zaměstnanci nepřetržitě

Regulace dopravy na parkovišti před urgentním příjmem - pondělí až pátek od 06.00 do 16.00 hodin dva zaměstnanci

Bělehradská ulice - jeden zaměstnanec pondělí až pátek od 16.00 do 07.00, sobota, neděle a svátek nepřetržitě 24 hodin denně

to je 2.680 odpracovaných hodin za jeden týden a 168 hodin činnosti služebního psa za 1 týden.

Dále se dodavatel zavazuje svými zaměstnanci zajišťovat převozy finančních hotovostí pro výplaty mezd zaměstnanců odběratele a to do výše 7.000.000,- Kč při jednom převozu finanční hotovosti.

Dodavatel se dále zavazuje svými zaměstnanci provádět ostrahu pokladen při výplatních termínech a to na základě požadavků odběratele, které budou specifikovány alespoň 24 hodin předem."

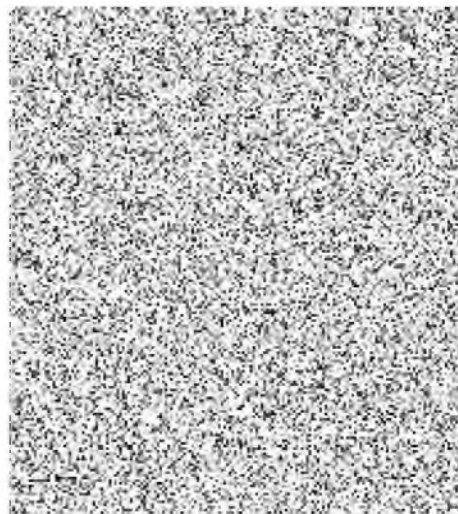
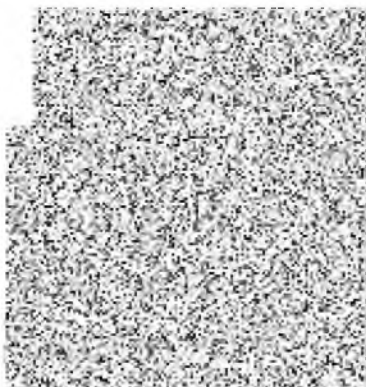
§ 2

Ostatní ujednání původní smlouvy zůstávají beze změny.

Tento dodatek je vyhotoven ve čtyřech exemplářích, z nichž každá strana obdrží po dvou.

Tento dodatek nabývá účinnosti dnem 2.10. 2000

V Praze dne 14.9.2000



**Dodatek č. 12 ke smlouvě o poskytování služeb (ev.č. 660/1998)
uzavřené dne 2.10.1998**

Smluvní strany

Fakultní nemocnice v Motole,

se sídlem 150 06 Praha 5 - Motol, V úvalu 84

zastoupená [redacted]

bankovní spojení Komerční banka, a.s., pobočka Praha 5

číslo účtu: 17937-051/0100

IČO: 00064203, DIČ: není plátcem DPH

dále jen "**odběratel**"

a

REI s.r.o.

se sídlem Prokopova 12/164, Praha 3

zastoupená [redacted]

bankovní spojení Komerční banka, a.s., pobočka Praha 5

číslo účtu: 88508-051/0100

IČO: 48593681, DIČ: 003-48593681

dále jen "**dodavatel**"

se dohodly na následující změně smlouvy o poskytování služeb uzavřené dne 2.10.1998, ve znění dodatku č. 1 ze dne 2.10.1998, dodatku č. 2 ze dne 15.2.1999, dodatku č. 3 ze dne 1.6.1999, dodatku č. 4 ze dne 9.11.1999, dodatku č. 5 ze dne 30.12.1999, dodatku č. 6 ze dne 1.6.2000, dodatku č. 7 ze dne 1.8.2000, dodatku č. 8 ze dne 31.8.2000, dodatku č. 9 ze dne 1.9.2000, dodatku č. 10 ze dne 14.9.2000 a dodatku č. 11 ze dne 14.9.2000:

§ 1

Dosavadní znění **článku I odstavec 1** se doplňuje tímto zněním:

"Dodavatel se zavazuje svými zaměstnanci posílit pro odběratele ostrahu a ochranu majetku odběratele v areálu FN Motol z důvodu konání zasedání Mezinárodního měnového fondu, a to na následujících pracovištích v uvedených počtech zaměstnanců a v uvedené době:

Hospodářská vrátnice - pondělí až neděle jeden zaměstnanec od 18.00 do 06.00 hodin,

Jižní vrátnice - pondělí až neděle jeden zaměstnanec od 18.00 do 06.00 hodin,

Zásobníky kyslíku - pondělí až neděle jeden zaměstnanec nepřetržitě,

Urgentní příjem NN - pondělí až neděle jeden pracovník nepřetržitě a pondělí až neděle jeden pracovník od 06.00 do 18.00 hodin.

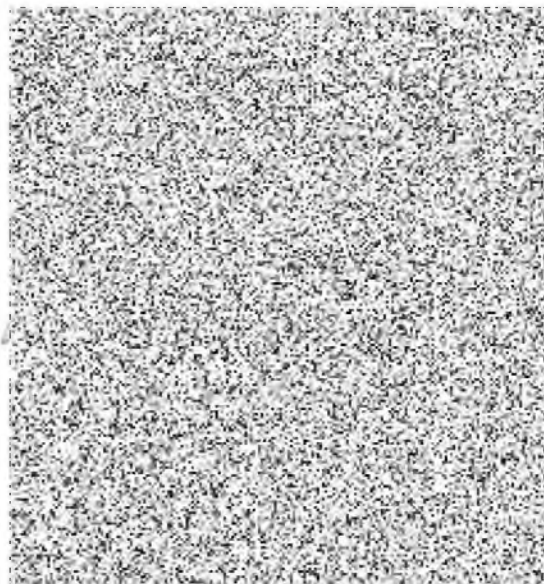
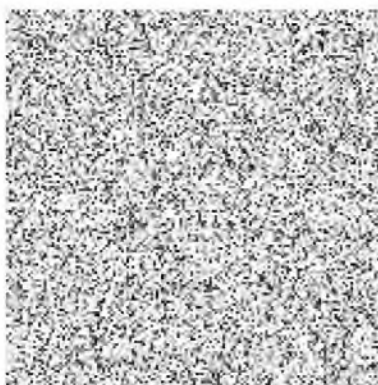
§ 2

Ostatní ujednání původní smlouvy zůstávají beze změny.

Tento dodatek je vyhotoven ve čtyřech exemplářích, z nichž každá strana obdrží po dvou.

Tento dodatek se uzavírá na dobu určitou od 18.9. 2000 06.00 hodin do 1.10. 2000 06.00 hodin.

V Praze dne 14.9.2000



**Dodatek č. 13 ke smlouvě o poskytování služeb (ev.č. 660/1998)
uzavřené dne 2.10.1998**

Smluvní strany

Fakultní nemocnice v Motole,

se sídlem 150 06 Praha 5 - Motol, V úvalu 84

zastoupena [redacted]

bankovní spojení Komerční banka, a.s., pobočka Praha 5

číslo účtu: 17937-051/0100

IČO: 00064203, DIČ: není plátcem DPH

dále jen "**odběratel**"

a

REI s.r.o.

se sídlem Prokopova 12/164, Praha 3

zastoupená [redacted]

bankovní spojení Komerční banka, a.s., pobočka Praha 5

číslo účtu: 88508-051/0100

IČO: 48593681, DIČ: 003-48593681

dále jen "**dodavatel**"

se dohodly na následující změně smlouvy o poskytování služeb uzavřené dne 2.10.1998, ve znění dodatku č. 1 ze dne 2.10.1998, dodatku č. 2 ze dne 15.2.1999, dodatku č. 3 ze dne 1.6.1999, dodatku č. 4 ze dne 9.11.1999, dodatku č. 5 ze dne 30.12.1999, dodatku č. 6 ze dne 1.6.2000, dodatku č. 7 ze dne 1.8.2000, dodatku č. 8 ze dne 31.8.2000, dodatku č. 9 ze dne 1.9.2000, dodatku č. 10 ze dne 14.9.2000, dodatku č. 11 ze dne 14.9.2000 a dodatku č. 12 ze dne 14.9.2000 :

§ 1

Dosavadní znění **článku I**, se nahrazuje tímto zněním:

"Odstavec 1:

Dodavatel se zavazuje svými zaměstnanci provádět pro odběratele ostrahu a ochranu majetku odběratele v areálu FN Motol, a to na následujících pracovištích v uvedených počtech zaměstnanců a v uvedené době:

Severní vrátnice - pondělí až neděle dva zaměstnanci nepřetržitě /včetně velitele směny/

Pochůzková služba - pondělí až neděle jeden zaměstnanec od 6.00 do 18.00 hodin

- pondělí až neděle čtyři zaměstnanci s jedním psem od 18.00 do 06.00 hodin

Hospodářská vrátnice - **pondělí až neděle dva zaměstnanci nepřetržitě**

Jižní vrátnice - pondělí až neděle jeden zaměstnanec nepřetržitě

- pondělí až neděle jeden zaměstnanec od 06.00 do 18.00 hodin

Ubytovna U Hrušky - pondělí až neděle jeden zaměstnanec nepřetržitě, v době od 18.00 do 06.00 hodin s jedním psem

- Onkologie - pondělí až neděle dva zaměstnanci nepřetržitě
 Ubytovna "E" - pondělí až neděle dva zaměstnanci nepřetržitě
 Regulace dopravy před Dětským příjmem - pondělí až pátek jeden zaměstnanec, v době od 7.00 do 15.00 hodin
 Hala urgentního příjmu v budově nové nemocnice pro dospělé - pondělí až neděle dva zaměstnanci nepřetržitě
 Regulace dopravy na parkovišti před urgentním příjmem - pondělí až pátek od 06.00 do 16.00 hodin dva zaměstnanci
 Běláhradská ulice - jeden zaměstnanec pondělí až pátek od 16.00 do 07.00, sobota, neděle a svátek nepřetržitě 24 hodin denně,
Stanoviště Kyslík - jeden zaměstnanec nepřetržitě 24 hodin.

Dále se dodavatel zavazuje svými zaměstnanci zajišťovat převozy finančních hotovostí pro výplaty mezd zaměstnanců odběratele a to do výše 7.000.000,- Kč při jednom převozu finanční hotovosti.

Dodavatel se dále zavazuje svými zaměstnanci provádět ostrahu pokladen při výplatních termínech a to na základě požadavků odběratele, které budou specifikovány alespoň 24 hodin předem.

Odstavec 2:

Dodavatel se zavazuje svými zaměstnanci provádět pro odběratele ostrahu a ochranu majetku odběratele na vnitřních vrátnicích v areálu FN Motol, a to na následujících pracovištích v uvedených počtech zaměstnanců a v uvedené době:

- Dětský příjem - pondělí až neděle jeden zaměstnanec nepřetržitě
 Monoblok - pondělí až neděle jeden zaměstnanec nepřetržitě
 Nová nemocnice - pondělí až neděle jeden zaměstnanec nepřetržitě
 Ředitelství FN - pondělí až neděle jeden zaměstnanec nepřetržitě
 LDN - pondělí až neděle jeden zaměstnanec nepřetržitě
 TRN - pondělí až pátek jeden zaměstnanec od 15.00 do 07.00 hodin,
 So, Ne, státem uznaný svátek jeden zaměstnanec nepřetržitě.

Odstavec 3:

Dodavatel se zavazuje svými zaměstnanci zajistit pro odběratele vybírání poplatku za vjezd a parkování v areálu FN v Motole na výjezdových vrátnicích (Severní vrátnice a Jižní vrátnice) v dále uvedených počtech zaměstnanců a uvedené době:

- Severní vrátnice** - pondělí až neděle jeden zaměstnanec nepřetržitě
 - pondělí až neděle jeden zaměstnanec od 06.30 do 19.30 hodin
Jižní vrátnice - pondělí až neděle jeden zaměstnanec nepřetržitě
 - pondělí až neděle jeden zaměstnanec od 06.30 do 19.30 hodin

Odstavec 4:

Specifikace předmětu ostrahy a ochrany, vybírání poplatků za vjezd, jakož i práva a povinnosti zaměstnanců dodavatele jsou dány směnicemi pro výkon služby jednotlivých strážních stanovišť, které jsou nedílnou součástí této smlouvy".

§ 2

Dosavadní znění článku IV odstavec 1, věta druhá se nahrazuje tímto zněním:

Odběratel se zavazuje dodavateli za služby uvedené v čl. I, odstavec 1 a 2 této smlouvy platit za jednu hodinu činnosti pracovníka ostrahy cenu 77,50 a 8,- Kč za jednu hodinu činnosti služebního psa a za služby uvedené v čl. I, odstavec 3 této smlouvy platit za jednu hodinu činnosti jednoho pracovníka při vybírání poplatků za vjezd do areálu FN v Motole cenu 95,- Kč.

§ 3

Ostatní ujednání původní smlouvy zůstávají beze změny.

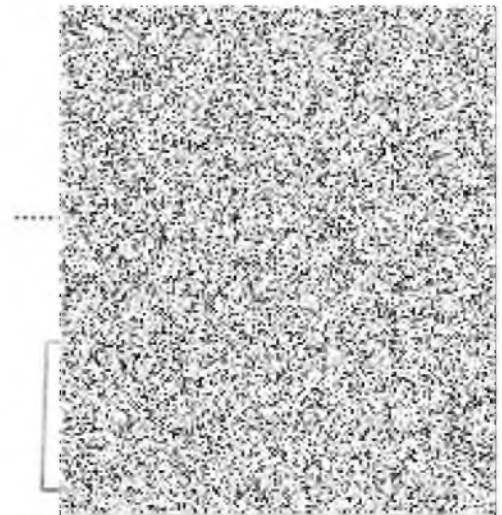
Tento dodatek je vyhotoven ve čtyřech exemplářích, z nichž každá strana obdrží po dvou.

Tento dodatek nabývá účinnosti dnem 2.10. 2000

V Praze dne 28.9.2000



/ dodavatel



**Dodatek č. 14 ke smlouvě o poskytování služeb (ev.č. 660/1998)
uzavřené dne 2.10.1998**

Smluvní strany

Fakultní nemocnice v Motole,

se sídlem 150 06 Praha 5 - Motol, V úvalu 84

zastoupená [REDACTED]

bankovní spojení Komerční banka, a.s., pobočka Praha 5

číslo účtu: 17937-051/0100

IČO: 00064203, DIČ: není plátcem DPH

dále jen "odběratel"

a

REI s.r.o.

se sídlem Prokopova 12/164, Praha 3

zastoupená [REDACTED]

bankovní spojení Komerční banka, a.s., pobočka Praha 5

číslo účtu: 88508-051/0100

IČO: 48593681, DIČ: 003-48593681

dále jen "dodavatel"

se dohodly na následující změně smlouvy o poskytování služeb uzavřené dne 2.10.1998, ve znění dodatku č. 1 ze dne 2.10.1998, dodatku č. 2 ze dne 15.2.1999, dodatku č. 3 ze dne 1.6.1999, dodatku č. 4 ze dne 9.11.1999, dodatku č. 5 ze dne 30.12.1999, dodatku č. 6 ze dne 1.6.2000, dodatku č. 7 ze dne 1.8.2000, dodatku č. 8 ze dne 31.8.2000, dodatku č. 9 ze dne 1.9.2000, dodatku č. 10 ze dne 14.9.2000, dodatku č. 11 ze dne 14.9.2000, dodatku č. 12 ze dne 14.9.2000 a dodatku č. 13 ze dne 28.9.2000 :

§ 1

Dosavadní znění **článku I**, se nahrazuje tímto zněním:

"Odstavec 1:

Dodavatel se zavazuje svými zaměstnanci provádět pro odběratele ostrahu a ochranu majetku odběratele v areálu FN Motol, a to na následujících pracovištích v uvedených počtech zaměstnanců a v uvedené době:

- | | |
|----------------------|---|
| Severní vrátnice | - pondělí až neděle dva zaměstnanci nepřetržitě /včetně velitele směny/ |
| Pochůzková služba | - pondělí až neděle jeden zaměstnanec od 6.00 do 18.00 hodin
- pondělí až neděle čtyři zaměstnanci s jedním psem od 18.00 do 06.00 hodin |
| Hospodářská vrátnice | - pondělí až neděle dva zaměstnanci nepřetržitě |
| Jižní vrátnice | - pondělí až neděle jeden zaměstnanec nepřetržitě
- pondělí až neděle jeden zaměstnanec od 06.00 do 18.00 hodin |
| Ubytovna U Hrušky | - pondělí až neděle jeden zaměstnanec nepřetržitě, v době od 18.00 do 06.00 hodin s jedním psem |

Onkologie - pondělí až neděle dva zaměstnanci nepřetržitě
Ubytovna "E" - pondělí až neděle dva zaměstnanci nepřetržitě
Regulace dopravy před Dětským příjmem - pondělí až pátek jeden zaměstnanec, v době od 7.00 do 15.00 hodin

Hala urgentního příjmu v budově nové nemocnice pro dospělé - pondělí až neděle dva zaměstnanci nepřetržitě

Regulace dopravy na parkovišti před urgentním příjmem - pondělí až pátek od 06.00 do 16.00 hodin dva zaměstnanci

Bělehradská ulice - jeden zaměstnanec pondělí až pátek od 16.00 do 07.00, sobota, neděle a svátek nepřetržitě 24 hodin denně.

Dále se dodavatel zavazuje svými zaměstnanci zajišťovat převozy finančních hotovostí pro výplaty mezd zaměstnanců odběratele a to do výše 7.000.000,- Kč při jednom převozu finanční hotovosti.

Dodavatel se dále zavazuje svými zaměstnanci provádět ostrahu pokladen při výplatních termínech a to na základě požadavků odběratele, které budou specifikovány alespoň 24 hodin předem.

Odstavec 2:

Dodavatel se zavazuje svými zaměstnanci provádět pro odběratele ostrahu a ochranu majetku odběratele na vnitřních vrátnicích v areálu FN Motol, a to na následujících pracovištích v uvedených počtech zaměstnanců a v uvedené době:

Dětský příjem - pondělí až neděle jeden zaměstnanec nepřetržitě
Monoblok - pondělí až neděle jeden zaměstnanec nepřetržitě
Nová nemocnice - pondělí až neděle jeden zaměstnanec nepřetržitě
Ředitelství FN - pondělí až neděle jeden zaměstnanec nepřetržitě
LDN - pondělí až neděle jeden zaměstnanec nepřetržitě
TRN - pondělí až pátek jeden zaměstnanec od 15.00 do 07.00 hodin,
So, Ne, státem uznaný svátek jeden zaměstnanec nepřetržitě.

Odstavec 3:

Dodavatel se zavazuje svými zaměstnanci zajistit pro odběratele vybírání poplatků za vjezd a parkování v areálu FN v Motole na výjezdových vrátnicích (Severní vrátnice a Jižní vrátnice) v dále uvedených počtech zaměstnanců a uvedené době:

Severní vrátnice - pondělí až neděle jeden zaměstnanec nepřetržitě
- pondělí až neděle jeden zaměstnanec od 06.30 do 19.30 hodin
Jižní vrátnice - pondělí až neděle jeden zaměstnanec nepřetržitě
- pondělí až neděle jeden zaměstnanec od 06.30 do 19.30 hodin

Odstavec 4:

Specifikace předmětu ostrahy a ochrany, vybírání poplatků za vjezd, jakož i práva a povinnosti zaměstnanců dodavatele jsou dány směnicemi pro výkon služby jednotlivých strážních stanovišť, které jsou nedílnou součástí této smlouvy".

§ 2

Ostatní ujednání původní smlouvy zůstávají beze změny.

Tento dodatek je vyhotoven ve čtyřech exemplářích, z nichž každá strana obdrží po dvou.

Tento dodatek nabývá účinnosti dnem 16.12. 2000

V Praze dne 14.12.2000



dodavatel



**Dodatek č. 15 ke smlouvě o poskytování služeb (ev.č. 660/1998,
uzavřené dne 2.10.1998**

Smluvní strany

Fakultní nemocnice v Motole,

se sídlem 150 06 Praha 5 - Motol, V úvalu 84

zastoupená [redacted]

bankovní spojení Komerční banka, a.s., pobočka Praha 5

číslo účtu: 17937-051/0100

IČO: 00064203, DIČ: není plátcem DPH

dále jen "**odběratel**"

a

REI s.r.o.

se sídlem Prokopova 12/164, Praha 3

zastoupená [redacted]

bankovní spojení Komerční banka, a.s., pobočka Praha 5

číslo účtu: 88508-051/0100

IČO: 48593681, DIČ: 003-48593681

dále jen "**dodavatel**"

se dohodly na následující změně smlouvy o poskytování služeb uzavřené dne 2.10.1998, ve znění dodatku č. 1 ze dne 2.10.1998, dodatku č. 2 ze dne 15.2.1999, dodatku č. 3 ze dne 1.6.1999, dodatku č. 4 ze dne 9.11.1999, dodatku č. 5 ze dne 30.12.1999, dodatku č. 6 ze dne 1.6.2000, dodatku č. 7 ze dne 1.8.2000, dodatku č. 8 ze dne 31.8.2000, dodatku č. 9 ze dne 1.9.2000, dodatku č. 10 ze dne 14.9.2000, dodatku č. 11 ze dne 14.9.2000, dodatku č. 12 ze dne 14.9.2000, dodatku č. 13 ze dne 28.9.2000 a dodatku č. 14 ze dne 14.12.2000 :

§ 1

Dosavadní znění **článku I**, se nahrazuje tímto zněním:

"Odstavec 1:

Dodavatel se zavazuje svými zaměstnanci provádět pro odběratele ostrahu a ochranu majetku odběratele v areálu FN Motol, a to na následujících pracovištích v uvedených počtech zaměstnanců a v uvedené době:

- | | |
|----------------------|---|
| Severní vrátnice | - pondělí až neděle dva zaměstnanci nepřetržitě /včetně velitele směny/ |
| Pochůzková služba | - pondělí až neděle jeden zaměstnanec od 6.00 do 18.00 hodin
- pondělí až neděle čtyři zaměstnanci s jedním psem od 18.00 do 06.00 hodin |
| Hospodářská vrátnice | - pondělí až neděle dva zaměstnanci nepřetržitě |
| Jižní vrátnice | - pondělí až neděle jeden zaměstnanec nepřetržitě
- pondělí až neděle jeden zaměstnanec od 06.00 do 18.00 hodin |
| Ubytovna U Hrušky | - pondělí až neděle jeden zaměstnanec nepřetržitě, v době od 18.00 do 06.00 hodin s jedním psem |

Onkologie - pondělí až neděle dva zaměstnanci nepřetržitě
Ubytovna "E" - pondělí až neděle dva zaměstnanci nepřetržitě
Regulace dopravy před Dětským příjmem - pondělí až pátek jeden zaměstnanec, v době od 7.00 do 15.00 hodin

Hala urgentního příjmu v budově nové nemocnice pro dospělé - pondělí až neděle dva zaměstnanci nepřetržitě

Regulace dopravy na parkovišti před urgentním příjmem - pondělí až pátek od 06.00 do 16.00 hodin dva zaměstnanci

Bělěhradská ulice - jeden zaměstnanec pondělí až pátek od 16.00 do 07.00, sobota, neděle a svátek nepřetržitě 24 hodin denně.

Dále se dodavatel zavazuje svými zaměstnanci zajišťovat převozy finančních hotovostí pro výplaty mezd zaměstnanců odběratele a to do výše 7.000.000,- Kč při jednom převozu finanční hotovosti.

Dodavatel se dále zavazuje svými zaměstnanci provádět ostrahu pokladen při výplatních termínech a to na základě požadavků odběratele, které budou specifikovány alespoň 24 hodin předem.

. Odstavec 2:

Dodavatel se zavazuje svými zaměstnanci provádět pro odběratele ostrahu a ochranu majetku odběratele na vnitřních vrátnicích v areálu FN Motol, a to na následujících pracovištích v uvedených počtech zaměstnanců a v uvedené době:

Dětský příjem - pondělí až neděle jeden zaměstnanec nepřetržitě
Monoblok - pondělí až neděle jeden zaměstnanec nepřetržitě
Nová nemocnice - pondělí až neděle jeden zaměstnanec nepřetržitě
Ředitelství FN - pondělí až neděle jeden zaměstnanec nepřetržitě
LDN - pondělí až neděle jeden zaměstnanec nepřetržitě
TRN - pondělí až pátek jeden zaměstnanec od 15.00 do 07.00 hodin.
So, Ne, státem uznaný svátek jeden zaměstnanec nepřetržitě
Žloutenky - pondělí až neděle jeden zaměstnanec nepřetržitě.

Odstavec 3:

Dodavatel se zavazuje svými zaměstnanci zajistit pro odběratele vybírání poplatků za vjezd a parkování v areálu FN v Motole na výjezdových vrátnicích (Severní vrátnice a Jižní vrátnice) v dále uvedených počtech zaměstnanců a uvedené době:

Severní vrátnice - pondělí až neděle jeden zaměstnanec nepřetržitě
- pondělí až neděle jeden zaměstnanec od 06.30 do 18.00 hodin
Jižní vrátnice - pondělí až neděle jeden zaměstnanec nepřetržitě
- pondělí až neděle jeden zaměstnanec od 06.30 do 18.00 hodin

Odstavec 4:

Specifikace předmětu ostrahy a ochrany, vybírání poplatků za vjezd, jakož i práva a povinnosti zaměstnanců dodavatele jsou dány směrnici pro výkon služby jednotlivých strážních stanovišť, které jsou nedílnou součástí této smlouvy".

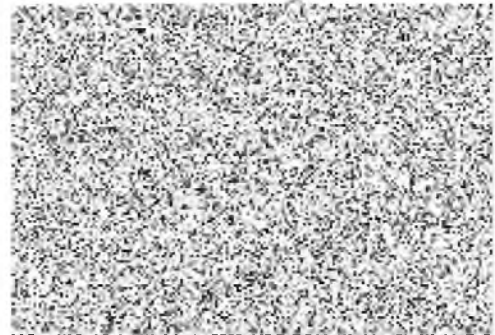
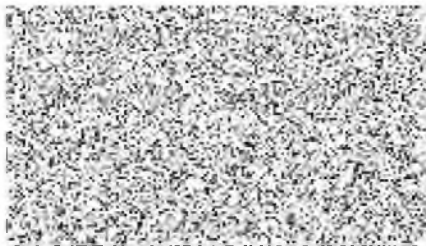
§ 2

Ostatní ujednání původní smlouvy zůstávají beze změny.

Tento dodatek je vyhotoven ve čtyřech exemplářích, z nichž každá strana obdrží po dvou.

Tento dodatek nabývá účinnosti dnem 1.1. 2001

V Praze dne 23.12.2000



**Dodatek č. 16 ke smlouvě o poskytování služeb (ev. č. 660/1998)
uzavřené dne 2.10.1998**

Smluvní strany

Fakultní nemocnice v Motole,

se sídlem 150 06 Praha 5 - Motol, V Úvalu 84

zastoupená 

bankovní spojení Komerční banka, a.s., pobočka Praha 5

číslo účtu: 17937-051/0100

IČO: 00064203, DIČ: není plátcem DPH

dále jen „odběratel“

a

REI s.r.o.

se sídlem Prokopova 12/164, Praha 3

zastoupená 

bankovní spojení : Komerční banka a.s., pobočka Praha 5

číslo účtu: 88508-051/0100

IČO: 485 93 681, DIČ: 003-485 93 681

dále jen „dodavatel“

se dohodly na následující změně smlouvy o poskytování služeb uzavřené dne 2.10.1998, ve znění dodatku č.1 ze dne 2.10.1998 a dodatku č.2 ze dne 15.2.1999, a dodatku č. 3 ze dne 1.6. 1999 dodatku č. 4 ze dne 9.11.1999 a dodatku č.5 ze dne 30.12.1999, dodatku č. 6 ze dne 1.6.2000, dodatku č. 7 ze dne 1.8.2000, dodatku č. 8 ze dne 31.8.2000, dodatku č.9 ze dne 1.9.2000, dodatku č. 10 ze dne 14.9.2000, dodatku č. 11 ze dne 14.9.2000, dodatku č. 12 ze dne 14.9.2000, dodatku č. 13 ze dne 28.9.2000, dodatku č. 14 ze dne 14.12.2000 a dodatku č. 15 ze dne 23.12.2000:

§ 1

Dosavadní znění **čl. II** se doplňuje o následující **odst. 6 a odst. 7**:

„6. Dodavatel se zavazuje zajistit, aby jeho zaměstnanci při výkonu práce v zastřešených objektech objednatele nekouřili, s výjimkou prostor ke kouření vyhrazených objednatelem v souladu s příkazem ředitele ze dne 6. února 2001 č. 1/2001 Zákaz kouření prostorách nemocnice.

7. V případě porušení závazku uvedeného v odst. 6 je dodavatel povinen uhradit objednateli smluvní pokutu ve výši Kč 500,- za každé zjištěné a písemně zdokumentované porušení. Kontrolu dodržování závazku uvedeného v odst.6 jsou oprávněni provádět zaměstnanci oddělení bezpečnosti práce, kontrolního oddělení, oddělení ostrahy objektu a ústavní hygienik objednatele.“

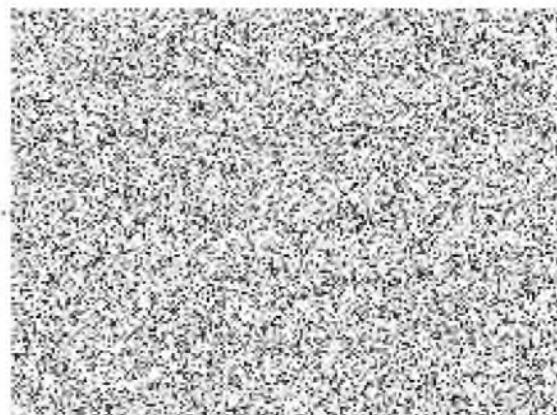
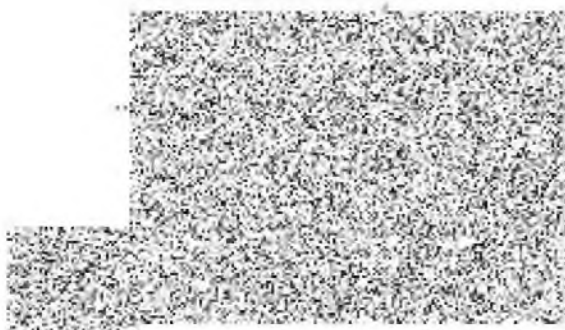
§ 2

Ostatní ujednání původní smlouvy zůstávají beze změny.

Tento dodatek je vyhotoven ve čtyřech exemplářích, z nichž každá strana obdrží po dvou.

Tento dodatek nabývá účinnosti dnem **1.5.2001**.

V Praze dne 4. 4. 2001



**Dodatek č. 17 ke smlouvě o poskytování služeb (ev.č. 660/1998)
uzavřené dne 2.10.1998**

Smluvní strany

Fakultní nemocnice v Motole,

se sídlem 150 06 Praha 5 - Motol, V úvalu 84

zastoupená [redacted]

bankovní spojení Komerční banka, a.s., pobočka Praha 5

číslo účtu: 17937-051/0100

IČO: 00064203, DIČ: není plátcem DPH

dále jen "**odběratel**"

a

REI s.r.o.

se sídlem Prokopova 12/164, Praha 3

zastoupená [redacted]

bankovní spojení Komerční banka, a.s., pobočka Praha 5

číslo účtu: 88508-051/0100

IČO: 48593681, DIČ: 003-48593681

dále jen "**dodavatel**"

se dohodly na následující změně smlouvy o poskytování služeb uzavřené dne 2.10.1998, ve znění dodatku č. 1 ze dne 2.10.1998, dodatku č. 2 ze dne 15.2.1999, dodatku č. 3 ze dne 1.6.1999, dodatku č. 4 ze dne 9.11.1999, dodatku č. 5 ze dne 30.12.1999, dodatku č. 6 ze dne 1.6.2000, dodatku č. 7 ze dne 1.8.2000, dodatku č. 8 ze dne 31.8.2000, dodatku č. 9 ze dne 1.9.2000, dodatku č. 10 ze dne 14.9.2000, dodatku č. 11 ze dne 14.9.2000, dodatku č. 12 ze dne 14.9.2000, dodatku č. 13 ze dne 28.9.2000, dodatku č. 14 ze dne 14.12.2000, dodatku č. 15 ze dne 23.12.2000 a dodatku č. 16 ze dne 4.4.2001:

§ 1

Dosavadní znění **článku I**, se nahrazuje tímto zněním:

"Odstavec 1:

Dodavatel se zavazuje svými zaměstnanci provádět pro odběratele ostrahu a ochranu majetku odběratele v areálu FN Motol, a to na následujících pracovištích v uvedených počtech zaměstnanců a v uvedené době:

- | | |
|--------------------------|---|
| Severní vrátnice | - pondělí až neděle jeden zaměstnanec nepřetržitě /velitel směny/
- pondělí až neděle jeden zaměstnanec od 18.00 do 06.00 hodin |
| Pochůzková služba | - pondělí až neděle jeden zaměstnanec od 6.00 do 18.00 hodin
- pondělí až neděle čtyři zaměstnanci s jedním psem od 18.00 do 06.00 hodin |
| Hospodářská vrát. | - pondělí až neděle jeden zaměstnanec od 18.00 do 06.00 hodin |
| Jižní vrátnice | - pondělí až neděle jeden zaměstnanec od 18.00 do 06.00 hodin |

Ubytovna U Hrušky - pondělí až neděle jeden zaměstnanec nepřetržitě, v době od 18.00 do 06.00 hodin s jedním psem

Onkologie - pondělí až neděle dva zaměstnanci nepřetržitě

Ubytovna "E" - pondělí až neděle dva zaměstnanci nepřetržitě

Regulace dopravy před Dětským příjmem - pondělí až pátek jeden zaměstnanec, v době od 7.00 do 15.00 hodin

Hala urgentního příjmu v budově nové nemocnice pro dospělé - pondělí až neděle dva zaměstnanci nepřetržitě

Regulace dopravy na parkovišti před kuchyní - pondělí až pátek od 06.00 do 16.00 hodin jeden zaměstnanec

Bělěhradská ulice - jeden zaměstnanec pondělí až pátek od 16.00 do 07.00, sobota, neděle a svátek nepřetržitě 24 hodin denně.

Dále se dodavatel zavazuje svými zaměstnanci zajišťovat převozy finančních hotovostí pro výplaty mezd zaměstnanců odběratele a to do výše 7.000.000,- Kč při jednom převozu finanční hotovosti.

Dodavatel se dále zavazuje svými zaměstnanci provádět ostrahu pokladen při výplatních termínech a to na základě požadavků odběratele, které budou specifikovány alespoň 24 hodin předem.

Odstavec 2:

Dodavatel se zavazuje svými zaměstnanci provádět pro odběratele ostrahu a ochranu majetku odběratele na vnitřních vrátnicích v areálu FN Motol, a to na následujících pracovištích v uvedených počtech zaměstnanců a v uvedené době:

Dětský příjem - pondělí až neděle jeden zaměstnanec nepřetržitě

Monoblok - pondělí až neděle jeden zaměstnanec nepřetržitě

Nová nemocnice - pondělí až neděle jeden zaměstnanec nepřetržitě

Ředitelství FN - pondělí až neděle jeden zaměstnanec nepřetržitě

LDN - pondělí až neděle jeden zaměstnanec nepřetržitě

TRN - pondělí až pátek jeden zaměstnanec od 15.00 do 07.00 hodin,
So, Ne, státem uznaný svátek jeden zaměstnanec nepřetržitě

Žloutenky - pondělí až neděle jeden zaměstnanec nepřetržitě.

Odstavec 3:

Dodavatel se zavazuje svými zaměstnanci zajistit pro odběratele obsluhu vjezdového počítačového systému a vybírání poplatků za vjezd a parkování v areálu FN v Motole na vjezdových vrátnicích v dále uvedených počtech zaměstnanců a uvedené době:

Severní vrátnice - pondělí až neděle jeden zaměstnanec od 06.00 do 18.00 hodin

- pondělí až neděle jeden zaměstnanec od 06.00 do 19.00 hodin

- pondělí až neděle jeden zaměstnanec od 18.00 do 07.00 hodin

Jižní vrátnice - pondělí až neděle jeden zaměstnanec od 06.00 do 18.00 hodin

- pondělí až neděle jeden zaměstnanec od 06.00 do 19.00 hodin

- pondělí až neděle jeden zaměstnanec od 18.00 do 07.00 hodin

Hospodářská vrát. - pondělí až neděle jeden zaměstnanec od 06.00 do 18.00 hodin

- pondělí až neděle jeden zaměstnanec od 06.00 do 19.00 hodin

- pondělí až neděle jeden zaměstnanec od 18.00 do 07.00 hodin

Odstavec 4:

Specifikace předmětu ostrahy a ochrany, vybírání poplatků za vjezd, jakož i práva a povinnosti zaměstnanců dodavatele jsou dány směrnicemi pro výkon služby jednotlivých strážních stanovišť, které jsou nedílnou součástí této smlouvy".

§ 2

Dosavadní znění **článku IV odstavec 1, věta druhá** se nahrazuje tímto zněním:

Odběratel se zavazuje dodavateli za služby uvedené v čl. I, odstavec 1 a 2 této smlouvy platit za jednu hodinu činnosti pracovníka ostrahy cenu 77,50 a 8,- Kč za jednu hodinu činnosti služebního psa a za služby uvedené v čl. I, odstavec 3 této smlouvy platit za jednu hodinu činnosti jednoho pracovníka při obsluze vjezdového počítačového systému a vybírání poplatků za vjezd do areálu FN v Motole na Severní a Jižní vrátnici cenu 95,- Kč a **při obsluze vjezdového počítačového systému na Hospodářské vrátnici cenu 90,- Kč za jednu hodinu.**

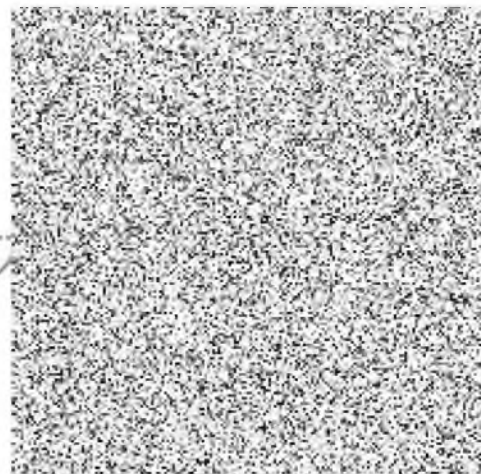
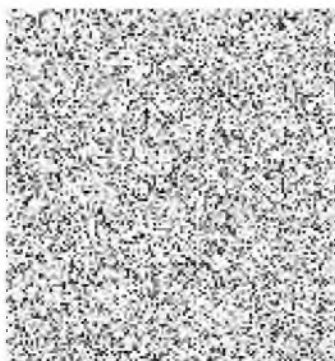
§ 3

Ostatní ujednání původní smlouvy zůstávají beze změny.

Tento dodatek je vyhotoven ve čtyřech exemplářích, z nichž každá strana obdrží po dvou.

Tento dodatek nabývá účinnosti dnem 4.6. 2001

V Praze dne 30.5.2001



**Dodatek č. 18 ke smlouvě o poskytování služeb (ev.č. 660/1998)
uzavřené dne 2.10.1998**

Smluvní strany

Fakultní nemocnice v Motole,

se sídlem 150 06 Praha 5 - Motol, V úvalu 84

zastoupená [redacted]

bankovní spojení Komerční banka, a.s., pobočka Praha 5

číslo účtu: 17937-051/0100

IČO: 00064203, DIČ: není plátcem DPH

dále jen "**odběratel**"

a

REI s.r.o.

se sídlem Prokopova 12/164, Praha 3

zastoupená [redacted]

bankovní spojení Komerční banka, a.s., pobočka Praha 5

číslo účtu: 88508-051/0100

IČO: 48593681, DIČ: 003-48593681

dále jen "**dodavatel**"

se dohodly na následující změně smlouvy o poskytování služeb uzavřené dne 2.10.1998, ve znění dodatku č. 1 ze dne 2.10.1998, dodatku č. 2 ze dne 15.2.1999, dodatku č. 3 ze dne 1.6.1999, dodatku č. 4 ze dne 9.11.1999, dodatku č. 5 ze dne 30.12.1999, dodatku č. 6 ze dne 1.6.2000, dodatku č. 7 ze dne 1.8.2000, dodatku č. 8 ze dne 31.8.2000, dodatku č. 9 ze dne 1.9.2000, dodatku č. 10 ze dne 14.9.2000, dodatku č. 11 ze dne 14.9.2000, dodatku č. 12 ze dne 14.9.2000, dodatku č. 13 ze dne 28.9.2000, dodatku č. 14 ze dne 14.12.2000, dodatku č. 15 ze dne 23.12.2000, dodatku č. 16 ze dne 4.4.2001 a dodatku č. 17 ze dne 30.5.2001:

§ 1

Dosavadní znění **článku I**, se nahrazuje tímto zněním:

Odstavec 1:

Dodavatel se zavazuje svými zaměstnanci provádět pro odběratele ostrahu a ochranu majetku odběratele v areálu FN Motol, a to na následujících pracovištích v uvedených počtech zaměstnanců a v uvedené době:

Severní vrátnice - pondělí až neděle jeden zaměstnanec nepřetržitě /velitel směny/
- pondělí až neděle jeden zaměstnanec od 18.00 do 06.00 hodin

Severní vrátnice regulace vjezdu- pondělí až neděle jeden zaměstnanec od 06.00 do 18.00 hod.

Hospodářská vrát. - pondělí až neděle jeden zaměstnanec od 18.00 do 06.00 hodin

Pochůzková služba - pondělí až neděle jeden zaměstnanec od 6.00 do 18.00 hodin

- pondělí až neděle čtyři zaměstnanci s jedním psem od 18.00 do 06.00 hodin

- Jižní vrátnice - pondělí až neděle jeden zaměstnanec od 18.00 do 06.00 hodin
- Jižní vrátnice regulace vjezdu - pondělí až neděle dva zaměstnanci od 06.00 do 18.00 hodin
- Ubytovna U Hrušky - pondělí až neděle jeden zaměstnanec nepřetržitě, v době od 18.00 do 06.00 hodin s jedním psem
- Onkologie - pondělí až neděle dva zaměstnanci nepřetržitě
- Ubytovna "E" - pondělí až neděle dva zaměstnanci nepřetržitě
- Regulace dopravy před Dětským příjmem - pondělí až pátek jeden zaměstnanec, v době od 7.00 do 15.00 hodin
- Hala urgentního příjmu v budově nové nemocnice pro dospělé - pondělí až neděle dva zaměstnanci nepřetržitě

Dále se dodavatel zavazuje svými zaměstnanci zajišťovat převozy finančních hotovostí pro výplaty mezd zaměstnanců odběratele a to do výše 7.000.000,- Kč při jednom převozu finanční hotovosti.

Dodavatel se dále zavazuje svými zaměstnanci provádět ostrahu pokladen při výplatních termínech a to na základě požadavků odběratele, které budou specifikovány alespoň 24 hodin předem.

Odstavec 2:

Dodavatel se zavazuje svými zaměstnanci provádět pro odběratele ostrahu a ochranu majetku odběratele na vnitřních vrátnicích v areálu FN Motol, a to na následujících pracovištích v uvedených počtech zaměstnanců a v uvedené době:

- Dětský příjem - pondělí až neděle jeden zaměstnanec nepřetržitě
- Monoblok - pondělí až neděle jeden zaměstnanec nepřetržitě
- Nová nemocnice - pondělí až neděle jeden zaměstnanec nepřetržitě
- Ředitelství FN - pondělí až neděle jeden zaměstnanec nepřetržitě
- I.DN - pondělí až neděle jeden zaměstnanec nepřetržitě
- TRN - pondělí až pátek jeden zaměstnanec od 15.00 do 07.00 hodin,
So, Ne, státem uznaný svátek jeden zaměstnanec nepřetržitě
- Žloutenky - pondělí až neděle jeden zaměstnanec nepřetržitě.

Odstavec 3:

Dodavatel se zavazuje svými zaměstnanci zajistit pro odběratele obsluhu vjezdového počítačového systému a vybírání poplatků za vjezd a parkování v areálu FN v Motole na výjezdových vrátnicích v dále uvedených počtech zaměstnanců a uvedené době:

- Severní vrátnice - pondělí až neděle jeden zaměstnanec od 06.00 do 18.00 hodin
- pondělí až neděle jeden zaměstnanec od 06.00 do 19.00 hodin
- pondělí až neděle jeden zaměstnanec od 18.00 do 07.00 hodin
- Jižní vrátnice - pondělí až neděle jeden zaměstnanec od 06.00 do 18.00 hodin
- pondělí až neděle jeden zaměstnanec od 06.00 do 19.00 hodin
- pondělí až neděle jeden zaměstnanec od 18.00 do 07.00 hodin
- Hospodářská vrat. - pondělí až neděle jeden zaměstnanec od 06.00 do 18.00 hodin
- pondělí až neděle jeden zaměstnanec od 06.00 do 19.00 hodin
- pondělí až neděle jeden zaměstnanec od 18.00 do 07.00 hodin

Odstavec 4:

Specifikace předmětu ostrahy a ochrany, vybírání poplatků za vjezd, jakož i práva a povinnosti zaměstnanců dodavatele jsou dány směrnici pro výkon služby jednotlivých strážních stanovišť, které jsou nedílnou součástí této smlouvy".

§ 2

Dosavadní znění **článku IV odstavec 1, věta druhá** se nahrazuje tímto zněním:

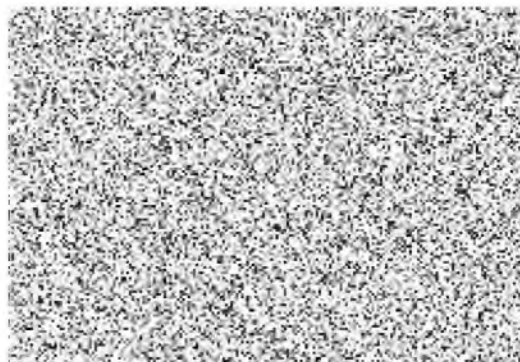
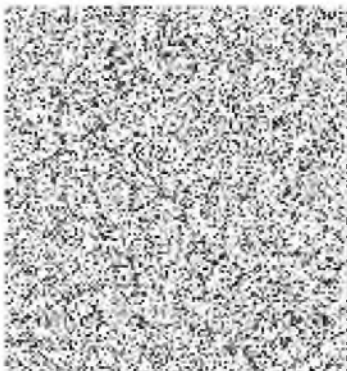
Odběratel se zavazuje dodavateli za služby uvedené v čl. I, odstavec 1 a 2 této smlouvy platit za jednu hodinu činnosti pracovníka ostrahy cenu **81,- Kč** a **8,- Kč** za jednu hodinu činnosti služebního psa a za služby uvedené v čl. I, odstavec 3 této smlouvy platit za jednu hodinu činnosti jednoho pracovníka při obsluze vjezdového počítačového systému a vybírání poplatků za vjezd do areálu FN v Motole na Severní a Jižní vrátnici cenu **95,- Kč** a při obsluze vjezdového počítačového systému na Hospodářské vrátnici cenu **90,- Kč** za jednu hodinu.

Ostatní ujednání původní smlouvy zůstávají beze změny.

Tento dodatek je vyhotoven ve čtyřech exemplářích, z nichž každá strana obdrží po dvou.

Tento dodatek nabývá účinnosti dnem 3.9. 2001

V Praze dne 28.8.2001



**Dodatek č. 19 ke smlouvě o poskytování služeb (ev.č. 660/1998)
uzavřené dne 2.10.1998**

Smluvní strany

Fakultní nemocnice v Motole,

se sídlem 150 06 Praha 5 - Motol, V úvalu 84

zastoupená [redacted]

bankovní spojení Komerční banka, a.s., pobočka Praha 5

číslo účtu: 17937-051/0100

IČO: 00064203, DIČ: není plátcem DPH

dále jen "odběratel"

a

REI s.r.o.

se sídlem Prokopova 12/164, Praha 3

zastoupená [redacted]

bankovní spojení Komerční banka, a.s., pobočka Praha 5

číslo účtu: 88508-051/0100

IČO: 48593681, DIČ: 003-48593681

dále jen "dodavatel"

se dohodly na následující změně smlouvy o poskytování služeb uzavřené dne 2.10.1998, ve znění dodatku č. 1 ze dne 2.10.1998, dodatku č. 2 ze dne 15.2.1999, dodatku č. 3 ze dne 1.6.1999, dodatku č. 4 ze dne 9.11.1999, dodatku č. 5 ze dne 30.12.1999, dodatku č. 6 ze dne 1.6.2000, dodatku č. 7 ze dne 1.8.2000, dodatku č. 8 ze dne 31.8.2000, dodatku č. 9 ze dne 1.9.2000, dodatku č. 10 ze dne 14.9.2000, dodatku č. 11 ze dne 14.9.2000, dodatku č. 12 ze dne 14.9.2000, dodatku č. 13 ze dne 28.9.2000, dodatku č. 14 ze dne 14.12.2000, dodatku č. 15 ze dne 23.12.2000, dodatku č. 16 ze dne 4.4.2001, dodatku č. 17 ze dne 30.5.2001 a dodatku č. 18 ze dne 28.8.2001:

§ 1

Dosavadní znění **článku I**, se nahrazuje tímto zněním:

Odstavec 1:

Dodavatel se zavazuje svými zaměstnanci provádět pro odběratele ostrahu a ochranu majetku odběratele v areálu FN Motol, a to na následujících pracovištích v uvedených počtech zaměstnanců a v uvedené době:

Severní vrátnice - pondělí až neděle jeden zaměstnanec nepřetržitě /velitel směny/
- pondělí až neděle jeden zaměstnanec od 18.00 do 06.00 hodin

Severní vrátnice regulace vjezdu- pondělí až neděle jeden zaměstnanec od 06.00 do 18.00 hod.

Pochůzková služba - pondělí až neděle jeden zaměstnanec od 6.00 do 18.00 hodin
- pondělí až neděle čtyři zaměstnanci s jedním psem od 18.00 do 06.00 hodin

Jižní vrátnice - pondělí až neděle jeden zaměstnanec od 18.00 do 06.00 hodin

Jižní vrátnice regulace vjezdu - pondělí až neděle dva zaměstnanci od 06.00 do 18.00 hodin
Ubytovna U Hrušky - pondělí až neděle jeden zaměstnanec nepřetržitě, v době od 18.00 do 06.00 hodin s jedním psem
Onkologie - pondělí až neděle dva zaměstnanci nepřetržitě
Ubytovna "E" - pondělí až neděle dva zaměstnanci nepřetržitě
Regulace dopravy před Dětským příjmem - pondělí až pátek jeden zaměstnanec, v době od 7.00 do 15.00 hodin
Hala urgentního příjmu v budově nové nemocnice pro dospělé - pondělí až neděle dva zaměstnanci nepřetržitě

Dále se dodavatel zavazuje svými zaměstnanci zajišťovat převozy finančních hotovostí pro výplaty mezd zaměstnanců odběratele a to do výše 7.000.000,- Kč při jednom převozu finanční hotovosti.

Dodavatel se dále zavazuje svými zaměstnanci provádět ostrahu pokladen při výplatních termínech a to na základě požadavků odběratele, které budou specifikovány alespoň 24 hodin předem.

Odstavec 2:

Dodavatel se zavazuje svými zaměstnanci provádět pro odběratele ostrahu a ochranu majetku odběratele na vnitřních vrátnicích v areálu FN Motol, a to na následujících pracovištích v uvedených počtech zaměstnanců a v uvedené době:

Dětský příjem - pondělí až neděle jeden zaměstnanec nepřetržitě
Monoblok - pondělí až neděle jeden zaměstnanec nepřetržitě
Nová nemocnice - pondělí až neděle jeden zaměstnanec nepřetržitě
Ředitelství FN - pondělí až neděle jeden zaměstnanec nepřetržitě
LDN - pondělí až neděle jeden zaměstnanec nepřetržitě
TRN - pondělí až pátek jeden zaměstnanec od 15.00 do 07.00 hodin,
So, Ne, státem uznaný svátek jeden zaměstnanec nepřetržitě
Žlutanky - pondělí až neděle jeden zaměstnanec nepřetržitě.

Odstavec 3:

Dodavatel se zavazuje svými zaměstnanci zajistit pro odběratele obsluhu vjezdového počítačového systému a vybírání poplatků za vjezd a parkování v areálu FN v Motole na výjezdových vrátnicích v dále uvedených počtech zaměstnanců a uvedené době:

Severní vrátnice - pondělí až neděle jeden zaměstnanec od 06.00 do 18.00 hodin
- pondělí až neděle jeden zaměstnanec od 06.00 do 19.00 hodin
- pondělí až neděle jeden zaměstnanec od 18.00 do 07.00 hodin
Jižní vrátnice - pondělí až neděle jeden zaměstnanec od 06.00 do 18.00 hodin
- pondělí až neděle jeden zaměstnanec od 06.00 do 19.00 hodin
- pondělí až neděle jeden zaměstnanec od 18.00 do 07.00 hodin
Hospodářská vrát. - pondělí až neděle jeden zaměstnanec od 06.00 do 18.00 hodin
- pondělí až neděle jeden zaměstnanec od 06.00 do 19.00 hodin
- pondělí až neděle jeden zaměstnanec od 18.00 do 07.00 hodin

Odstavec 4:

Specifikace předmětu ostrahy a ochrany, vybírání poplatků za vjezd, jakož i práva a povinnosti zaměstnanců dodavatele jsou dány směrnici pro výkon služby jednotlivých strážních stanovišť, které jsou nedílnou součástí této smlouvy".

§ 2

Dosavadní znění **článku IV odstavec 1, věta druhá** se nahrazuje tímto zněním:

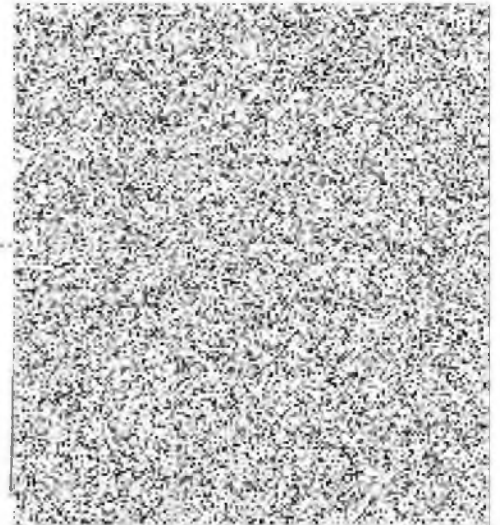
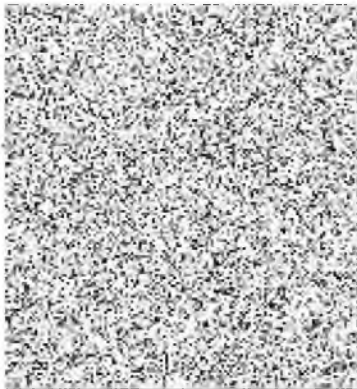
Odběratel se zavazuje dodavateli za služby uvedené v čl. I, odstavec 1 a 2 této smlouvy platit za jednu hodinu činnosti pracovníka ostrahy cenu **84,50 Kč** a 8,- Kč za jednu hodinu činnosti služebního psa a za služby uvedené v čl. I, odstavec 3 této smlouvy platit za jednu hodinu činnosti jednoho pracovníka při obsluze vjezdového počítačového systému a vybírání poplatků za vjezd do areálu FN v Motole na Severní a Jižní vrátnici cenu 95,- Kč a při obsluze vjezdového počítačového systému na Hospodářské vrátnici cenu 90,- Kč za jednu hodinu.

Ostatní ujednání původní smlouvy zůstávají beze změny.

Tento dodatek je vyhotoven ve čtyřech exemplářích, z nichž každá strana obdrží po dvou.

Tento dodatek nabývá účinnosti dnem 1.1. 2002

V Praze dne 12.12.2001



**Dodatek č. 20 ke smlouvě o poskytování služeb (ev.č. 660/1998)
uzavřené dne 2.10.1998**

Smluvní strany

Fakultní nemocnice v Motole,

se sídlem 150 06 Praha 5 - Motol, V úvalu 84

zastoupená [redacted]

bankovní spojení Komerční banka, a.s., pobočka Praha 5

číslo účtu: 17937-051/0100

IČO: 00064203, DIČ: není plátcem DPH

dále jen "odběratel"

a

REI s.r.o.

se sídlem Prokopova 12/164, Praha 3

zastoupená [redacted]

zapsaná u Městského soudu v Praze oddíl C, vložka 18762

bankovní spojení Komerční banka, a.s., pobočka Praha 5

číslo účtu: 88508-051/0100

IČO: 48593681, DIČ: 003-48593681

dále jen "dodavatel"

se dohodly na následující změně smlouvy o poskytování služeb uzavřené dne 2.10.1998, ve znění dodatku č. 1 ze dne 2.10.1998, dodatku č. 2 ze dne 15.2.1999, dodatku č. 3 ze dne 1.6.1999, dodatku č. 4 ze dne 9.11.1999, dodatku č. 5 ze dne 30.12.1999, dodatku č. 6 ze dne 1.6.2000, dodatku č. 7 ze dne 1.8.2000, dodatku č. 8 ze dne 31.8.2000, dodatku č. 9 ze dne 1.9.2000, dodatku č. 10 ze dne 14.9.2000, dodatku č. 11 ze dne 14.9.2000, dodatku č. 12 ze dne 14.9.2000, dodatku č. 13 ze dne 28.9.2000, dodatku č. 14 ze dne 14.12.2000, dodatku č. 15 ze dne 23.12.2000, dodatku č. 16 ze dne 4.4.2001, dodatku č. 17 ze dne 30.5.2001, dodatku č. 18 ze dne 28.8.2001 a dodatku č. 19 ze dne 12.12.2001:

§ 1

Dosavadní znění **článku I**, se nahrazuje tímto zněním:

Odstavec 1:

Dodavatel se zavazuje svými zaměstnanci provádět pro odběratele ostrahu a ochranu majetku odběratele v areálu FN Motol, a to na následujících pracovištích v uvedených počtech zaměstnanců a v uvedené době:

Severní vrátnice - pondělí až neděle jeden zaměstnanec od 18.00 do 06.00 hodin

Severní vrátnice regulace vjezdu - pondělí až neděle jeden zaměstnanec od 06.00 do 18.00 hod.

Pochůzková služba - pondělí až neděle jeden zaměstnanec od 6.00 do 18.00 hodin

- pondělí až neděle čtyři zaměstnanci s jedním psem od 18.00 do 06.00 hodin

Jižní vrátnice - pondělí až neděle jeden zaměstnanec od 18.00 do 06.00 hodin

Jižní vrátnice regulace vjezdu - pondělí až neděle dva zaměstnanci od 06.00 do 18.00 hodin
Ubytovna U Hrušky - pondělí až neděle jeden zaměstnanec nepřetržitě, v době od 18.00 do 06.00 hodin s jedním psem
Onkologie - pondělí až neděle dva zaměstnanci nepřetržitě
Ubytovna "E" - pondělí až neděle dva zaměstnanci nepřetržitě
Regulace dopravy před Dětským příjmem - pondělí až pátek jeden zaměstnanec, v době od 7.00 do 15.00 hodin
Hala urgentního příjmu v budově nové nemocnice pro dospělé - pondělí až neděle dva zaměstnanci nepřetržitě

Dále se dodavatel zavazuje svými zaměstnanci zajišťovat převozy finančních hotovostí pro výplaty mezd zaměstnanců odběratele a to do výše 7.000.000,- Kč při jednom převozu finanční hotovostí.

Dodavatel se dále zavazuje svými zaměstnanci provádět ostrahu pokladen při výplatních termínech a to na základě požadavků odběratele, které budou specifikovány alespoň 24 hodin předem.

Odstavec 2:

Dodavatel se zavazuje svými zaměstnanci provádět pro odběratele ostrahu a ochranu majetku odběratele na vnitřních vrátnicích v areálu FN Motol, a to na následujících pracovištích v uvedených počtech zaměstnanců a v uvedené době:

Dětský příjem - pondělí až neděle jeden zaměstnanec nepřetržitě
Monoblok - pondělí až neděle jeden zaměstnanec nepřetržitě
Nová nemocnice - pondělí až neděle jeden zaměstnanec nepřetržitě
Ředitelství FN - pondělí až neděle jeden zaměstnanec nepřetržitě
LDN - pondělí až neděle jeden zaměstnanec nepřetržitě
TRN - pondělí až pátek jeden zaměstnanec od 15.00 do 07.00 hodin.
So, Ne, státem uznaný svátek jeden zaměstnanec nepřetržitě
Žlutanky - pondělí až neděle jeden zaměstnanec nepřetržitě.

Odstavec 3:

Dodavatel se zavazuje svými zaměstnanci zajistit pro odběratele obsluhu vjezdového počítačového systému a vybírání poplatků za vjezd a parkování v areálu FN v Motole na výjezdových vrátnicích v dále uvedených počtech zaměstnanců a uvedené době:

Severní vrátnice - velitel směny

- **pondělí až neděle jeden zaměstnanec od 07.00 do 19.00 hodin**
- **pondělí až neděle jeden zaměstnanec od 18.00 do 07.30 hodin**
Severní vrátnice - pondělí až neděle jeden zaměstnanec od 06.00 do 18.00 hodin
- pondělí až neděle jeden zaměstnanec od 06.00 do 19.00 hodin
- pondělí až neděle jeden zaměstnanec od 18.00 do 07.00 hodin
Jižní vrátnice - pondělí až neděle jeden zaměstnanec od 06.00 do 18.00 hodin
- pondělí až neděle jeden zaměstnanec od 06.00 do 19.00 hodin
- pondělí až neděle jeden zaměstnanec od 18.00 do 07.00 hodin
Hospodářská vrát. - pondělí až neděle jeden zaměstnanec od 06.00 do 18.00 hodin
- pondělí až neděle jeden zaměstnanec od 06.00 do 19.00 hodin
- pondělí až neděle jeden zaměstnanec od 18.00 do 07.00 hodin

Odstavec 4:

Specifikace předmětu ostrahy a ochrany, vybírání poplatků za vjezd, jakož i práva a povinnosti zaměstnanců dodavatele jsou dány směnicemi pro výkon služby jednotlivých strážních stanovišť, které jsou nedílnou součástí této smlouvy".

§ 2

Dosavadní znění **článku IV odstavec 1, věta druhá** se nahrazuje tímto zněním:

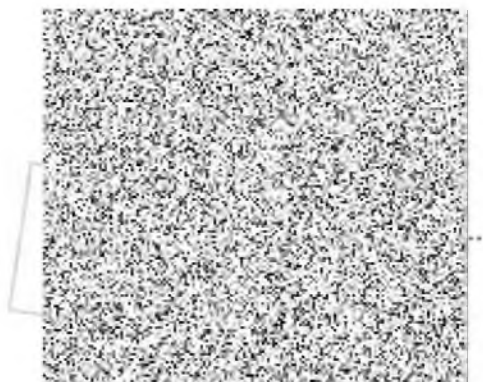
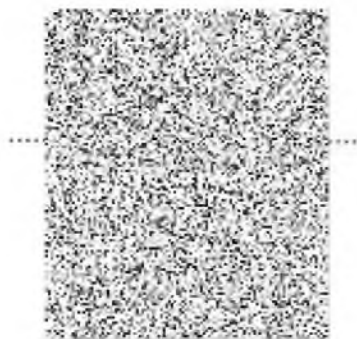
Odběratel se zavazuje dodavateli za služby uvedené v čl. I, odstavec 1 a 2 této smlouvy platit za jednu hodinu činnosti pracovníka ostrahy cenu 84,50 Kč a 8,- Kč za jednu hodinu činnosti služebního psa a za služby uvedené v čl. I, odstavec 3 této smlouvy platit za jednu hodinu činnosti jednoho pracovníka při obsluze vjezdového počítačového systému a vybírání poplatků za vjezd do areálu FN v Motole na Severní a Jižní vrátnici a **za jednu hodinu činnosti velitele směny cenu 95,- Kč** a při obsluze vjezdového počítačového systému na Hospodářské vrátnici cenu 90,- Kč za jednu hodinu.

Ostatní ujednání původní smlouvy zůstávají beze změny.

Tento dodatek je vyhotoven ve čtyřech exemplářích, z nichž každá strana obdrží po dvou.

Tento dodatek nabývá účinnosti dnem 1.4. 2002

V Praze dne 25.3.2002



Dodatek č. 21 ke smlouvě o poskytování služeb (ev.č. 660/1998) uzavřené dne 2.10.1998

Smluvní strany

Fakultní nemocnice v Motole,

se sídlem 150 06 Praha 5 - Motol, V úvalu 84

zastoupená [redacted]

bankovní spojení Komerční banka, a.s., pobočka Praha 5

číslo účtu: 17937-051/0100

IČO: 00064203, DIČ: není plátcem DPH

dále jen "odběratel"

a

REI s.r.o.

se sídlem Prokopova 12/164, Praha 3

zastoupená [redacted]

zapsaná u Městského soudu v Praze oddíl C, vložka 18762

bankovní spojení Komerční banka, a.s., pobočka Praha 5

číslo účtu: 88508-051/0100

IČO: 48593681, DIČ: 003-48593681

dále jen "dodavatel"

se dohodly na následující změně smlouvy o poskytování služeb uzavřené dne 2.10.1998, ve znění dodatku č. 1 ze dne 2.10.1998, dodatku č. 2 ze dne 15.2.1999, dodatku č. 3 ze dne 1.6.1999, dodatku č. 4 ze dne 9.11.1999, dodatku č. 5 ze dne 30.12.1999, dodatku č. 6 ze dne 1.6.2000, dodatku č. 7 ze dne 1.8.2000, dodatku č. 8 ze dne 31.8.2000, dodatku č. 9 ze dne 1.9.2000, dodatku č. 10 ze dne 14.9.2000, dodatku č. 11 ze dne 14.9.2000, dodatku č. 12 ze dne 14.9.2000, dodatku č. 13 ze dne 28.9.2000, dodatku č. 14 ze dne 14.12.2000, dodatku č. 15 ze dne 23.12.2000, dodatku č. 16 ze dne 4.4.2001, dodatku č. 17 ze dne 30.5.2001, dodatku č. 18 ze dne 28.8.2001, dodatku č. 19 ze dne 12.12.2001 a dodatku č. 20 ze dne 25.3.2002:

§ 1

Dosavadní znění článku I, se nahrazuje tímto zněním:

Odstavec 1:

Dodavatel se zavazuje svými zaměstnanci provádět pro odběratele ostrahu a ochranu majetku odběratele v areálu FN Motol, a to na následujících pracovištích v uvedených počtech zaměstnanců a v uvedené době:

Severní vrátnice - pondělí až neděle jeden zaměstnanec od 18.00 do 06.00 hodin

Pochůzková služba - pondělí až neděle jeden zaměstnanec od 06.00 do 18.00 hod.

Pochůzková služba - pondělí až neděle jeden zaměstnanec od 6.00 do 18.00 hodin

Jižní vrátnice - pondělí až neděle čtyři zaměstnanci s jedním psem od 18.00 do 06.00 hodin

Jižní vrátnice regulace vjezdu - pondělí až neděle jeden zaměstnanec od 18.00 do 06.00 hodin

Ubytovna U Hrušky - pondělí až neděle dva zaměstnanci od 06.00 do 18.00 hodin

Ubytovna U Hrušky - pondělí až neděle jeden zaměstnanec nepřetržitě, v době od 18.00 do 06.00 hodin s jedním psem

Onkologie - pondělí až neděle dva zaměstnanci nepřetržitě

Ubytovna "E" - pondělí až neděle dva zaměstnanci nepřetržitě

Regulace dopravy před Dětským příjmem - pondělí až pátek jeden zaměstnanec, v době od 7.00 do 15.00 hodin

Hala urgentního příjmu v budově nové nemocnice pro dospělé - pondělí až neděle dva zaměstnanci nepřetržitě

Dále se dodavatel zavazuje svými zaměstnanci zajišťovat převozy finančních hotovostí pro výplaty mezd zaměstnanců odběratele a to do výše 7.000.000,- Kč při jednom převozu finanční hotovosti.

Dodavatel se dále zavazuje svými zaměstnanci provádět ostrahu pokladen při výplatních termínech a to na základě požadavků odběratele, které budou specifikovány alespoň 24 hodin předem.

Odstavec 2:

Dodavatel se zavazuje svými zaměstnanci provádět pro odběratele ostrahu a ochranu majetku odběratele na vnitřních vrátnicích v areálu FN Motol, a to na následujících pracovištích v uvedených počtech zaměstnanců a v uvedené době:

Dětský příjem	- pondělí až neděle jeden zaměstnanec nepřetržitě
Monoblok	- pondělí až neděle jeden zaměstnanec nepřetržitě
Nová nemocnice	- pondělí až neděle jeden zaměstnanec nepřetržitě
Ředitelství FN	- pondělí až neděle jeden zaměstnanec nepřetržitě
LDN	- pondělí až neděle jeden zaměstnanec nepřetržitě
TRN	- pondělí až pátek jeden zaměstnanec od 15.00 do 07.00 hodin, So, Ne, státem uznaný svátek jeden zaměstnanec nepřetržitě
Žloutenky	- pondělí až neděle jeden zaměstnanec nepřetržitě,
Kuchyně	- pondělí až neděle jeden zaměstnanec nepřetržitě.

Odstavec 3:

Dodavatel se zavazuje svými zaměstnanci zajistit pro odběratele obsluhu vjezdového počítačového systému a vybírání poplatků za vjezd a parkování v areálu FN v Motole na výjezdových vrátnicích v dále uvedených počtech zaměstnanců a uvedené době:

Severní vrátnice - velitel směny

	- pondělí až neděle jeden zaměstnanec od 07.00 do 19.00 hodin
	- pondělí až neděle jeden zaměstnanec od 18.00 do 07.30 hodin
Severní vrátnice	- pondělí až neděle jeden zaměstnanec od 06.00 do 18.00 hodin
	- pondělí až neděle jeden zaměstnanec od 06.00 do 19.00 hodin
Jižní vrátnice	- pondělí až neděle jeden zaměstnanec od 18.00 do 07.00 hodin
	- pondělí až neděle jeden zaměstnanec od 06.00 do 18.00 hodin
	- pondělí až neděle jeden zaměstnanec od 06.00 do 19.00 hodin
Hospodářská vrát.	- pondělí až neděle jeden zaměstnanec od 18.00 do 07.00 hodin
	- pondělí až neděle jeden zaměstnanec od 06.00 do 18.00 hodin
	- pondělí až neděle jeden zaměstnanec od 06.00 do 19.00 hodin
	- pondělí až neděle jeden zaměstnanec od 18.00 do 07.00 hodin

Odstavec 4:

Specifikace předmětu ostrahy a ochrany, vybírání poplatků za vjezd, jakož i práva a povinnosti zaměstnanců dodavatele jsou dány směrnicemi pro výkon služby jednotlivých strážních stanovišť, které jsou nedílnou součástí této smlouvy".

§ 2

Dosavadní znění článku IV odstavec 1, věta druhá se nahrazuje tímto zněním:

Odběratel se zavazuje dodavateli za služby uvedené v čl. I, odstavec 1 a 2 této smlouvy platit za jednu hodinu činnosti pracovníka ostrahy cenu 89,- Kč a 8,- Kč za jednu hodinu činnosti služebního psa a za služby uvedené v čl. I, odstavec 3 této smlouvy platit za jednu hodinu činnosti jednoho pracovníka při obsluze vjezdového počítačového systému a vybírání poplatků za vjezd do areálu FN v Motole na Severní a Jižní vrátnici a za jednu hodinu činnosti velitele směny cenu 98,- Kč a při obsluze vjezdového počítačového systému na Hospodářské vrátnici cenu 93,- Kč za jednu hodinu.

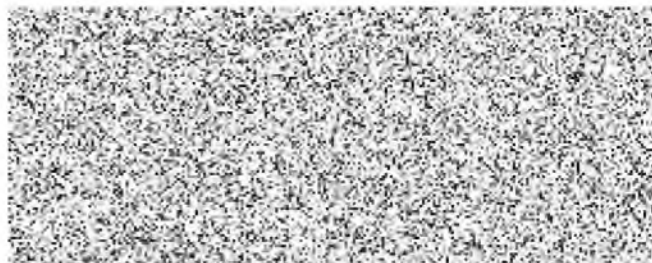
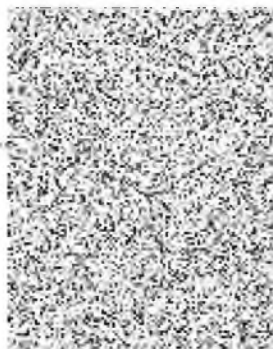
§ 3

Ostatní ujednání původní smlouvy zůstávají beze změny.

Tento dodatek je vyhotoven ve čtyřech exemplářích, z nichž každá strana obdrží po dvou.

Tento dodatek nabývá účinnosti dnem 1.1. 2003

V Praze dne 20.12.2002



Dodatek č. 22 ke smlouvě o poskytování služeb (ev.č. 660/1998) uzavřené dne 2.10.1998

Smluvní strany

Fakultní nemocnice v Motole,

se sídlem 150 06 Praha 5 - Motol, V úvalu 84

zastoupená: [redacted]

bankovní spojení Komerční banka, a.s., pobočka Praha 5

číslo účtu: 17937-051/0100

IČO: 00064203, DIČ: není plátcem DPH

dále jen "odběratel"

a

REI s.r.o.

se sídlem Prokopova 12/164, Praha 3

zastoupená: [redacted]

zapsaná u Městského soudu v Praze oddíl C, vložka 18762

bankovní spojení Komerční banka, a.s., pobočka Praha 5

číslo účtu: 88508-051/0100

IČO: 48593681, DIČ: 003-48593681

dále jen "dodavatel"

se dohodly na následující změně smlouvy o poskytování služeb uzavřené dne 2.10.1998, ve znění dodatku č. 1 ze dne 2.10.1998, dodatku č. 2 ze dne 15.2.1999, dodatku č. 3 ze dne 1.6.1999, dodatku č. 4 ze dne 9.11.1999, dodatku č. 5 ze dne 30.12.1999, dodatku č. 6 ze dne 1.6.2000, dodatku č. 7 ze dne 1.8.2000, dodatku č. 8 ze dne 31.8.2000, dodatku č. 9 ze dne 1.9.2000, dodatku č. 10 ze dne 14.9.2000, dodatku č. 11 ze dne 14.9.2000, dodatku č. 12 ze dne 14.9.2000, dodatku č. 13 ze dne 28.9.2000, dodatku č. 14 ze dne 14.12.2000, dodatku č. 15 ze dne 23.12.2000, dodatku č. 16 ze dne 4.4.2001, dodatku č. 17 ze dne 30.5.2001, dodatku č. 18 ze dne 28.8.2001, dodatku č. 19 ze dne 12.12.2001, dodatku č. 20 ze dne 25.3.2002 a dodatku č. 21 ze dne 20.12.2003;

§ 1

Dosavadní znění článku I, se nahrazuje tímto zněním:

Odstavec 1:

Dodavatel se zavazuje svými zaměstnanci provádět pro odběratele ostrahu a ochranu majetku odběratele v areálu FN Motol, a to na následujících pracovištích v uvedených počtech zaměstnanců a v uvedené době:

Severní vrátnice - pondělí až neděle jeden zaměstnanec od 18.00 do 06.00 hodin

Severní vrátnice regulace vjezdu - pondělí až neděle jeden zaměstnanec od 06.00 do 18.00 hod.

Pochůzková služba - pondělí až neděle jeden zaměstnanec od 6.00 do 18.00 hodin

Jižní vrátnice - pondělí až neděle čtyři zaměstnanci s jedním psem od 18.00 do 06.00 hodin

Jižní vrátnice regulace vjezdu - pondělí až neděle jeden zaměstnanec od 18.00 do 06.00 hodin

Ubytovna U Hrušky - pondělí až neděle dva zaměstnanci od 06.00 do 18.00 hodin

Onkologie - pondělí až neděle jeden zaměstnanec nepřetržitě, v době od 18.00 do 06.00 hodin s jedním psem

Ubytovna "E" - pondělí až neděle dva zaměstnanci nepřetržitě

Regulace dopravy před Dětským příjmem - pondělí až pátek jeden zaměstnanec, v době od 7.00 do 15.00 hodin

Regulace dopravy před urgentním příjmem v budově nové nemocnice pro dospělé - pondělí až neděle dva zaměstnanci nepřetržitě

Dále se dodavatel zavazuje svými zaměstnanci zajišťovat převozy finančních hotovostí pro výplaty mezd zaměstnanců odběratele a to do výše 7.000.000,- Kč při jednom převozu finanční hotovosti.

Dodavatel se dále zavazuje svými zaměstnanci provádět ostrahu pokladen při výplatních termínech a to na základě požadavků odběratele, které budou specifikovány alespoň 24 hodin předem.

Odstavec 2:

Dodavatel se zavazuje svými zaměstnanci provádět pro odběratele ostrahu a ochranu majetku odběratele na vnitřních vrátnicích v areálu FN Motol, a to na následujících pracovištích v uvedených počtech zaměstnanců a v uvedené době:

Dětský příjem - pondělí až neděle jeden zaměstnanec nepřetržitě

Monoblok	- pondělí až neděle jeden zaměstnanec nepřetržitě
Nová nemocnice	- pondělí až neděle jeden zaměstnanec nepřetržitě
Ředitelství FN	- pondělí až neděle jeden zaměstnanec nepřetržitě
LDN	- pondělí až neděle jeden zaměstnanec nepřetržitě
TRN	- pondělí až pátek jeden zaměstnanec od 15.00 do 07.00 hodin, So, Ne, státem uznaný svátek jeden zaměstnanec nepřetržitě
Žloutenky	- pondělí až neděle jeden zaměstnanec nepřetržitě,
Kuchyně	- pondělí až neděle jeden zaměstnanec nepřetržitě.

Odstavec 3:

Dodavatel se zavazuje svými zaměstnanci zajistit pro odběratele obsluhu vjezdového počítačového systému a vybírání poplatků za vjezd a parkování v areálu FN v Motole na výjezdových vrátnicích v dále uvedených počtech zaměstnanců a uvedené době:

Severní vrátnice - velitel směny

- pondělí až neděle jeden zaměstnanec od 07.00 do 19.00 hodin
- pondělí až neděle jeden zaměstnanec od 18.00 do 07.30 hodin

Severní vrátnice

- pondělí až neděle jeden zaměstnanec od 06.00 do 18.00 hodin
- pondělí až neděle jeden zaměstnanec od 06.00 do 19.00 hodin

Jižní vrátnice

- pondělí až neděle jeden zaměstnanec od 18.00 do 07.00 hodin
- pondělí až neděle jeden zaměstnanec od 06.00 do 18.00 hodin

Hospodářská vrát.

- pondělí až neděle jeden zaměstnanec od 18.00 do 07.00 hodin
- pondělí až neděle jeden zaměstnanec od 06.00 do 19.00 hodin
- pondělí až neděle jeden zaměstnanec od 18.00 do 07.00 hodin
- pondělí až neděle jeden zaměstnanec od 06.00 do 19.00 hodin

Odstavec 4:

Dodavatel se zavazuje svými zaměstnanci zajistit pro odběratele doprovod přenosu financí v rámci areálu a urgentní zásah při napadení zdravotnického personálu při urgentním příjmu pacienta na NN v podlaží -P a to v dále uvedených počtech zaměstnanců a v uvedené době:

Doprovod přenosů financí - jeden pracovník pondělí, úterý a čtvrtek (každý den 2 hodiny),

Urgentní zásah v podlaží -P NN - pondělí až neděle jeden zaměstnanec nepřetržitě.

Odstavec 5:

Specifikace předmětu ostrahy a ochrany, vybírání poplatků za vjezd, jakož i práva a povinnosti zaměstnanců dodavatele jsou dány směrnicemi pro výkon služby jednotlivých strážních stanovišť, které jsou nedílnou součástí této smlouvy".

§ 2

Dosavadní znění článku IV odstavec 1, věta druhá se nahrazuje tímto zněním:

Odběratel se zavazuje dodavateli za služby uvedené v čl. I, odstavec 1 a 2 této smlouvy platit za jednu hodinu činnosti pracovníka ostrahy cenu 89,- Kč a 8,- Kč za jednu hodinu činnosti služebního psa a za služby uvedené v čl. I, odstavec 3 této smlouvy platit za jednu hodinu činnosti jednoho pracovníka při obsluze vjezdového počítačového systému a vybírání poplatků za vjezd do areálu FN v Motole na Severní a Jižní vrátnici a za jednu hodinu činnosti velitele směny cenu 98,- Kč a při obsluze vjezdového počítačového systému na Hospodářské vrátnici cenu 93,- Kč za jednu hodinu a za služby uvedené v článku I, odstavec 4 za jednu hodinu činnosti jednoho pracovníka 98,- Kč.

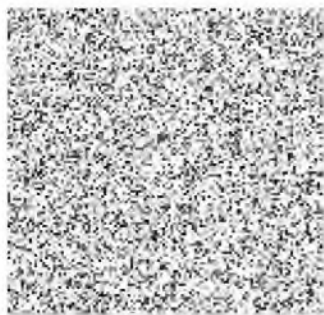
§ 3

Ostatní ujednání původní smlouvy zůstávají beze změny.

Tento dodatek je vyhotoven ve čtyřech exemplářích, z nichž každá strana obdrží po dvou.

Tento dodatek nabývá účinnosti dnem 9.6. 2003.

V Praze dne 6.6.2003



odběratel

**Dodatek č. 23 ke smlouvě o poskytování služeb (ev.č. 660/1998)
uzavřené dne 2.10.1998**

Smluvní strany

Fakultní nemocnice v Motole,

se sídlem 150 06 Praha 5 - Motol, V úvalu 84

zastoupená 

bankovní spojení Komerční banka, a.s., pobočka Praha 5

číslo účtu: 17937-051/0100

IČO: 00064203, DIČ: není plátcem DPH

dále jen "odběratel"

a

REI s.r.o.

se sídlem Prokopova 12/164, Praha 3

zastoupená 

zapsaná u Městského soudu v Praze oddíl C, vložka 18762

bankovní spojení Komerční banka, a.s., pobočka Praha 5

číslo účtu: 88508-051/0100

IČO: 48593681, DIČ: 003-48593681

dále jen "dodavatel"

se dohodly na následující změně smlouvy o poskytování služeb uzavřené dne 2.10.1998, ve znění dodatku č. 1 ze dne 2.10.1998, dodatku č. 2 ze dne 15.2.1999, dodatku č. 3 ze dne 1.6.1999, dodatku č. 4 ze dne 9.11.1999, dodatku č. 5 ze dne 30.12.1999, dodatku č. 6 ze dne 1.6.2000, dodatku č. 7 ze dne 1.8.2000, dodatku č. 8 ze dne 31.8.2000, dodatku č. 9 ze dne 1.9.2000, dodatku č. 10 ze dne 14.9.2000, dodatku č. 11 ze dne 14.9.2000, dodatku č. 12 ze dne 14.9.2000, dodatku č. 13 ze dne 28.9.2000, dodatku č. 14 ze dne 14.12.2000, dodatku č. 15 ze dne 23.12.2000, dodatku č. 16 ze dne 4.4.2001, dodatku č. 17 ze dne 30.5.2001, dodatku č. 18 ze dne 28.8.2001, dodatku č. 19 ze dne 12.12.2001, dodatku č. 20 ze dne 25.3.2002, dodatku č. 21 ze dne 20.12.2003 a dodatku číslo 22 ze dne 6.6.2003:

§ 1

Dosavadní znění článku IV odstavec 1, věta druhá se nahrazuje tímto zněním:

Odběratel se zavazuje dodavateli za služby uvedené v čl. I, odstavec 1 a 2 této smlouvy platit za jednu hodinu činnosti pracovníka ostrahy cenu 93,- Kč a 8,- Kč za jednu hodinu činnosti služebního psa a za služby uvedené v čl. I, odstavec 3 této smlouvy platit za jednu hodinu činnosti jednoho pracovníka při obsluze vjezdového počítačového systému a vybírání poplatků za vjezd do areálu FN v Motole na Severní a Jižní vrátnici a za jednu hodinu činnosti velitele směny cenu 102,- Kč a při obsluze vjezdového počítačového systému na Hospodářské vrátnici cenu 97,- Kč za jednu hodinu a za služby uvedené v článku I, odstavec 4 za jednu hodinu činnosti jednoho pracovníka 102,- Kč.

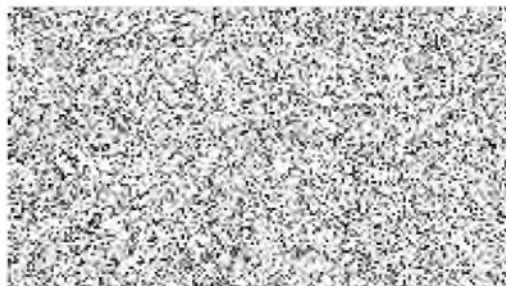
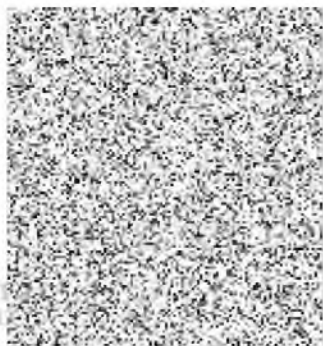
§ 2

Ostatní ujednání původní smlouvy zůstávají beze změny.

Tento dodatek je vyhotoven ve čtyřech exemplářích, z nichž každá strana obdrží po dvou.

Tento dodatek nabývá účinnosti dnem 1.1.2004.

V Praze dne 11.12.2003



Dodatek č. 24 ke smlouvě o poskytování služeb (ev.č. 660/1998) uzavřené dne 2.10.1998

Smluvní strany

Fakultní nemocnice v Motole,

se sídlem 150 06 Praha 5 - Motol, V úvalu 84

zastoupená 

bankovní spojení Komerční banka, a.s., pobočka Praha 5

číslo účtu: 17937-051/0100

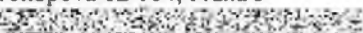
IČO: 00064203, DIČ: CZ00064203

dále jen "odběratel"

a

REI s.r.o.

se sídlem Prokopova 12/164, Praha 3

zastoupená 

zapsaná u Městského soudu v Praze oddíl C, vložka 18762

bankovní spojení Komerční banka, a.s., pobočka Praha 5

číslo účtu: 88508-051/0100

IČO: 48593681, DIČ: CZ48593681

dále jen "dodavatel"

se dohodly na následující změně smlouvy o poskytování služeb uzavřené dne 2.10.1998, ve znění dodatku č. 1 ze dne 2.10.1998, dodatku č. 2 ze dne 15.2.1999, dodatku č. 3 ze dne 1.6.1999, dodatku č. 4 ze dne 9.11.1999, dodatku č. 5 ze dne 30.12.1999, dodatku č. 6 ze dne 1.6.2000, dodatku č. 7 ze dne 1.8.2000, dodatku č. 8 ze dne 31.8.2000, dodatku č. 9 ze dne 1.9.2000, dodatku č. 10 ze dne 14.9.2000, dodatku č. 11 ze dne 14.9.2000, dodatku č. 12 ze dne 14.9.2000, dodatku č. 13 ze dne 28.9.2000, dodatku č. 14 ze dne 14.12.2000, dodatku č. 15 ze dne 23.12.2000, dodatku č. 16 ze dne 4.4.2001, dodatku č. 17 ze dne 30.5.2001, dodatku č. 18 ze dne 28.8.2001, dodatku č. 19 ze dne 12.12.2001, dodatku č. 20 ze dne 25.3.2002, dodatku č. 21 ze dne 20.12.2003, dodatku číslo 22 ze dne 6.6.2003 a dodatku číslo 23 ze dne 11.12.2003:

§ 1

Dosavadní znění článku IV odstavec 3, se nahrazuje tímto zněním:

3. Ve sjednané ceně v této smlouvě není zahrnuta daň z přidané hodnoty ve výši zákonem stanovené.

§ 2

Ostatní ujednání původní smlouvy zůstávají beze změny.

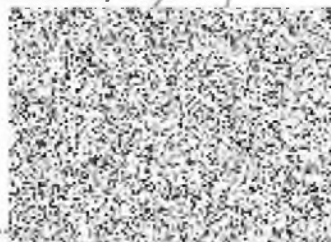
Tento dodatek je vyhotoven ve čtyřech exemplářích, z nichž každá strana obdrží po dvou.

Tento dodatek nabývá účinnosti dnem 1.8.2004.

V Praze dne 13.7.2004



dodavatel



odběratel



Dodatek č. 25 ke smlouvě o poskytování služeb (ev.č. 660/1998) uzavřené dne 2.10.1998

Smluvní strany

Fakultní nemocnice v Motole,

se sídlem I 50.06 Praha 5 - Motol, V úvalu 84

zastoupená

bankovní spojení Komerční banka, a.s., pobočka Praha 5

číslo účtu: 17937-051/0100

IČO: 00064203, DIČ: CZ00064203

dále jen "odběratel"

a

REI s.r.o.

se sídlem Prokopova 12/164, Praha 3

zastoupená

zapsaná u Městského soudu v Praze oddíl C, vložka 18762

bankovní spojení Komerční banka, a.s., pobočka Praha 5

číslo účtu: 88508-051/0100

IČO: 48593681, DIČ: 003-48593681

dále jen "dodavatel"

se dohodly na následující změně smlouvy o poskytování služeb uzavřené dne 2.10.1998, ve znění dodatku č. 1 ze dne 2.10.1998, dodatku č. 2 ze dne 15.2.1999, dodatku č. 3 ze dne 1.6.1999, dodatku č. 4 ze dne 9.11.1999, dodatku č. 5 ze dne 30.12.1999, dodatku č. 6 ze dne 1.6.2000, dodatku č. 7 ze dne 1.8.2000, dodatku č. 8 ze dne 31.8.2000, dodatku č. 9 ze dne 1.9.2000, dodatku č. 10 ze dne 14.9.2000, dodatku č. 11 ze dne 14.9.2000, dodatku č. 12 ze dne 14.9.2000, dodatku č. 13 ze dne 28.9.2000, dodatku č. 14 ze dne 14.12.2000, dodatku č. 15 ze dne 23.12.2000, dodatku č. 16 ze dne 4.4.2001, dodatku č. 17 ze dne 30.5.2001, dodatku č. 18 ze dne 28.8.2001, dodatku č. 19 ze dne 12.12.2001, dodatku č. 20 ze dne 25.3.2002, dodatku č. 21 ze dne 20.12.2003, dodatku číslo 22 ze dne 6.6.2003, dodatku číslo 23 ze dne 11.12.2003 a dodatku číslo 24 ze dne 13.7.2004:

§ 1

Dosavadní znění článku IV odstavec 1, věta druhá se nahrazuje tímto zněním:

Odběratel se zavazuje dodavateli za služby uvedené v čl. I, odstavec 1 a 2 této smlouvy platit za jednu hodinu činnosti pracovníka ostrahy cenu 97,- Kč a 8,- Kč za jednu hodinu činnosti služebního psa a za služby uvedené v čl. I, odstavec 3 této smlouvy platit za jednu hodinu činnosti jednoho pracovníka při obsluze vjezdového počítačového systému a vybírání poplatků za vjezd do areálu FN v Motole na Severní a Jižní vrátnici a za jednu hodinu činnosti velitele směny cenu 106,- Kč a při obsluze vjezdového počítačového systému na Hospodářské vrátnici cenu 101,- Kč za jednu hodinu a za služby uvedené v článku I, odstavec 4 za jednu hodinu činnosti jednoho pracovníka 106,- Kč.

§ 2

Ostatní ujednání původní smlouvy zůstávají beze změny.

Tento dodatek je vyhotoven ve čtyřech exemplářích, z nichž každá strana obdrží po dvou.

Tento dodatek nabývá účinnosti dnem 1.1. 2005.

V Praze dne 22.12.2004

dodavatel

odběratel

**Dodatek č. 26 ke smlouvě o poskytování služeb (ev.č. 660/1998)
uzavřené dne 2.10.1998**

Smluvní strany

Fakultní nemocnice v Motole,

se sídlem I 50.06 Praha 5 - Motol, V úvalu 84

zastoupená

bankovní spojení Komerční banka, a.s., pobočka Praha 5

číslo účtu: 17937-051/0100

IČO: 00064203, DIČ: CZ00064203

dále jen "odběratel"

a

REI s.r.o.

se sídlem Prokopova 12/164, Praha 3

zastoupená

zapsaná u Městského soudu v Praze oddíl C, vložka 18762

bankovní spojení Komerční banka, a.s., pobočka Praha 5

číslo účtu: 88508-051/0100

IČO: 48593681, DIČ: 003-48593681

dále jen "dodavatel"

se dohodly na následující změně smlouvy o poskytování služeb uzavřené dne 2.10.1998, ve znění dodatku č. 1 ze dne 2.10.1998, dodatku č. 2 ze dne 15.2.1999, dodatku č. 3 ze dne 1.6.1999, dodatku č. 4 ze dne 9.11.1999, dodatku č. 5 ze dne 30.12.1999, dodatku č. 6 ze dne 1.6.2000, dodatku č. 7 ze dne 1.8.2000, dodatku č. 8 ze dne 31.8.2000, dodatku č. 9 ze dne 1.9.2000, dodatku č. 10 ze dne 14.9.2000, dodatku č. 11 ze dne 14.9.2000, dodatku č. 12 ze dne 14.9.2000, dodatku č. 13 ze dne 28.9.2000, dodatku č. 14 ze dne 14.12.2000, dodatku č. 15 ze dne 23.12.2000, dodatku č. 16 ze dne 4.4.2001, dodatku č. 17 ze dne 30.5.2001, dodatku č. 18 ze dne 28.8.2001, dodatku č. 19 ze dne 12.12.2001, dodatku č. 20 ze dne 25.3.2002, dodatku č. 21 ze dne 20.12.2003, dodatku číslo 22 ze dne 6.6.2003, dodatku číslo 23 ze dne 11.12.2003, dodatku číslo 24 ze dne 13.7.2004 a dodatku číslo 25 ze dne 22.12.2004:

§ 1

Dosavadní znění **článku IV odstavec 1, věta druhá** se nahrazuje tímto zněním:

Odběratel se zavazuje dodavateli za služby uvedené v čl. I, odstavec 1 a 2 této smlouvy platit za jednu hodinu činnosti pracovníka ostrahy cenu 99,- Kč a 8,- Kč za jednu hodinu činnosti služebního psa a za služby uvedené v čl. I, odstavec 3 této smlouvy platit za jednu hodinu činnosti jednoho pracovníka při obsluze vjezdového počítačového systému a vybírání poplatků za vjezd do areálu FN v Motole na Severní a Jižní vrátnici a za jednu hodinu činnosti velitele směny cenu 108,- Kč a při obsluze vjezdového počítačového systému na Hospodářské vrátnici cenu 103,- Kč za jednu hodinu a za služby uvedené v článku I, odstavec 4 za jednu hodinu činnosti jednoho pracovníka 108,- Kč.

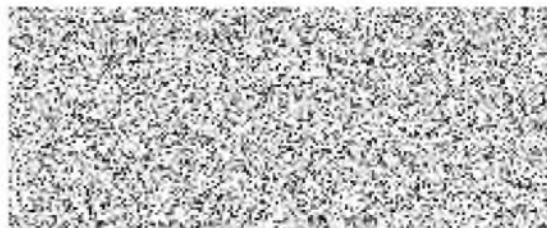
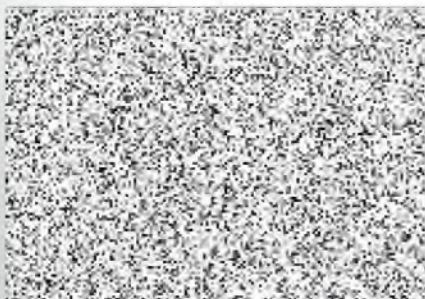
§ 2

Ostatní ujednání původní smlouvy zůstávají beze změny.

Tento dodatek je vyhotoven ve čtyřech exemplářích, z nichž každá strana obdrží po dvou.

Tento dodatek nabývá účinnosti dnem 1.1. 2006.

V Praze dne 30.12.2005



**Dodatek č. 27 ke smlouvě o poskytování služeb (ev.č. 660/1998)
uzavřené dne 2.10.1998**

Smluvní strany

Fakultní nemocnice v Motole,

se sídlem 150 06 Praha 5 - Motol, V úvalu 84

zastoupená

bankovní spojení Komerční banka, a.s., pobočka Praha 5

číslo účtu: 17937051/0100

IČO: 00064203, DIČ: CZ00064203

dále jen "odběratel"

a

REI s.r.o.

se sídlem Prokopova 12/164, Praha 3

zastoupená

zapsaná u Městského soudu v Praze oddíl C, vložka 18762

bankovní spojení Komerční banka, a.s., pobočka Praha 5

číslo účtu: 88508051/0100

IČO: 48593681, DIČ: CZ48593681

dále jen "dodavatel"

se dohodly na následující změně smlouvy o poskytování služeb uzavřené dne 2.10.1998, ve znění dodatku č. 1 ze dne 2.10.1998, dodatku č. 2 ze dne 15.2.1999, dodatku č. 3 ze dne 1.6.1999, dodatku č. 4 ze dne 9.11.1999, dodatku č. 5 ze dne 30.12.1999, dodatku č. 6 ze dne 1.6.2000, dodatku č. 7 ze dne 1.8.2000, dodatku č. 8 ze dne 31.8.2000, dodatku č. 9 ze dne 1.9.2000, dodatku č. 10 ze dne 14.9.2000, dodatku č. 11 ze dne 14.9.2000, dodatku č. 12 ze dne 14.9.2000, dodatku č. 13 ze dne 28.9.2000, dodatku č. 14 ze dne 14.12.2000, dodatku č. 15 ze dne 23.12.2000, dodatku č. 16 ze dne 4.4.2001, dodatku č. 17 ze dne 30.5.2001, dodatku č. 18 ze dne 28.8.2001, dodatku č. 19 ze dne 12.12.2001, dodatku č. 20 ze dne 25.3.2002, dodatku č. 21 ze dne ~~20.12.2003~~, dodatku číslo 22 ze dne 6.6.2003, dodatku číslo 23 ze dne 11.12.2003, dodatku číslo 24 ze dne 13.7.2004, dodatku číslo 25 ze dne 22.12.2004 a dodatku číslo 26 ze dne 30.12.2005:

→ 27.12.2002

§ 1

Dosavadní znění článku IV odstavec 1, věta druhá se nahrazuje tímto zněním:

Odběratel se zavazuje dodavateli za služby uvedené v čl. I, odstavec 1 a 2 této smlouvy platit za jednu hodinu činnosti pracovníka ostrahy cenu 102,- Kč a 8,- Kč za jednu hodinu činnosti služebního psa a za služby uvedené v čl. I, odstavec 3 této smlouvy platit za jednu hodinu činnosti jednoho pracovníka při obsluze vjezdového počítačového systému a vybírání poplatků za vjezd do areálu FN ~~Motol~~ na Severní a Jižní vrátnici a za jednu hodinu činnosti velitele směny cenu 111,- Kč a při obsluze vjezdového počítačového systému na Hospodářské vrátnici cenu 106,- Kč za jednu hodinu a za služby uvedené v článku I, odstavec 4 za jednu hodinu činnosti jednoho pracovníka 111,- Kč.

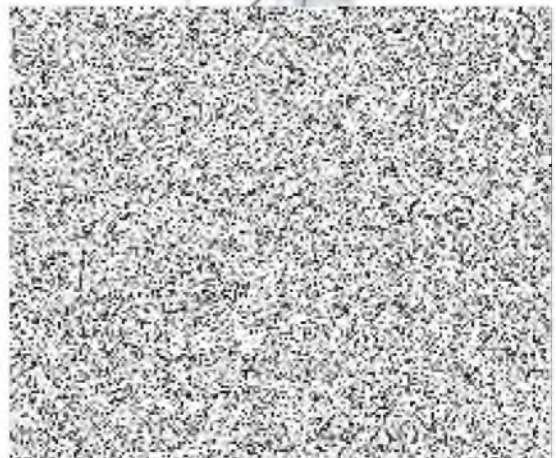
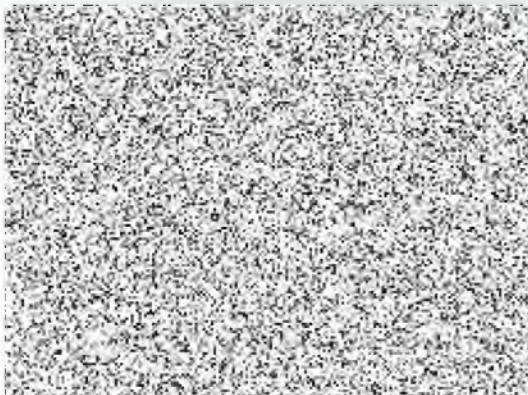
§ 2

Ostatní ujednání původní smlouvy zůstávají beze změny.

Tento dodatek je vyhotoven ve čtyřech exemplářích, z nichž každá strana obdrží po dvou.

Tento dodatek nabývá účinnosti dnem 1.1. 2007.

V Praze dne 8.12.2006



**Dodatek č. 28 ke smlouvě o poskytování služeb (ev.č. 660/1998)
uzavřené dne 2.10.1998**

Smluvní strany

Fakultní nemocnice v Motole,

se sídlem 150 06 Praha 5 - Motol, V úvalu 84

zastoupená

bankovní spojení Komerční banka, a.s., pobočka Praha 5

číslo účtu: 17937051/0100

IČO: 00064203, DIČ: CZ00064203

dále jen "**odběratel**"

a

REI s.r.o.

se sídlem Prokopova 12/164, Praha 3

zastoupená

zapsaná u Městského soudu v Praze oddíl C, vložka 18762

bankovní spojení Komerční banka, a.s., pobočka Praha 5

číslo účtu: 88508051/0100

IČO: 48593681, DIČ: CZ48593681

dále jen "**dodavatel**"

se dohodly na následující změně smlouvy o poskytování služeb uzavřené dne 2.10.1998, ve znění dodatku č. 1 ze dne 2.10.1998, dodatku č. 2 ze dne 15.2.1999, dodatku č. 3 ze dne 1.6.1999, dodatku č. 4 ze dne 9.11.1999, dodatku č. 5 ze dne 30.12.1999, dodatku č. 6 ze dne 1.6.2000, dodatku č. 7 ze dne 1.8.2000, dodatku č. 8 ze dne 31.8.2000, dodatku č. 9 ze dne 1.9.2000, dodatku č. 10 ze dne 14.9.2000, dodatku č. 11 ze dne 14.9.2000, dodatku č. 12 ze dne 14.9.2000, dodatku č. 13 ze dne 28.9.2000, dodatku č. 14 ze dne 14.12.2000, dodatku č. 15 ze dne 23.12.2000, dodatku č. 16 ze dne 4.4.2001, dodatku č. 17 ze dne 30.5.2001, dodatku č. 18 ze dne 28.8.2001, dodatku č. 19 ze dne 12.12.2001, dodatku č. 20 ze dne 25.3.2002, dodatku č. 21 ze dne 27.12.2002, dodatku číslo 22 ze dne 6.6.2003, dodatku číslo 23 ze dne 11.12.2003, dodatku číslo 24 ze dne 13.7.2004, dodatku číslo 25 ze dne 22.12.2004, dodatku číslo 26 ze dne 30.12.2005 a dodatku číslo 27 ze dne 8.12.2006:

§ 1

Dosavadní znění **článku IV odstavec 1, věta druhá** se nahrazuje tímto zněním:

Odběratel se zavazuje dodavateli za služby uvedené v čl. I, odstavec 1 a 2 této smlouvy platit za jednu hodinu činnosti pracovníka ostrahy cenu **106,- Kč** a **8,- Kč** za jednu hodinu činnosti služebního psa a za služby uvedené v čl. I, odstavec 3 této smlouvy platit za jednu hodinu činnosti jednoho pracovníka při obsluze vjezdového počítačového systému a vybírání poplatků za vjezd do areálu FN Motol na Severní a Jižní vrátnici a za jednu hodinu činnosti velitele směny cenu **115,- Kč** a při obsluze vjezdového počítačového systému na Hospodářské vrátnici cenu **110,- Kč** za jednu hodinu a za služby uvedené v článku I, odstavec 4 za jednu hodinu činnosti jednoho pracovníka **115,- Kč**.

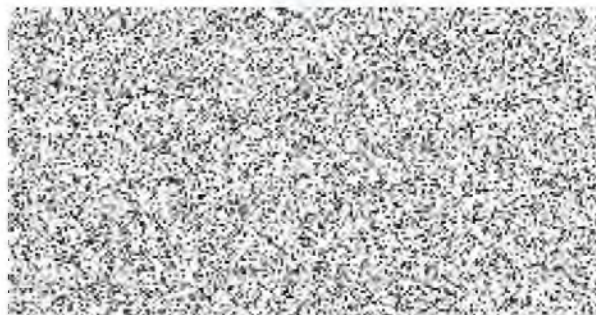
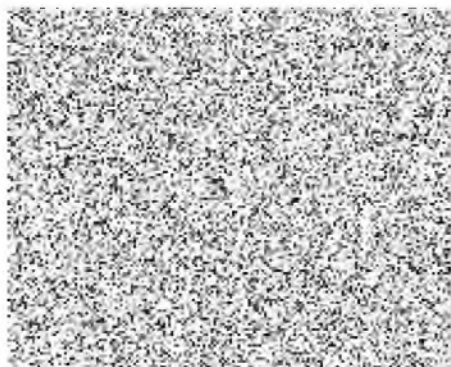
§ 2

Ostatní ujednání původní smlouvy zůstávají beze změny.

Tento dodatek je vyhotoven ve čtyřech exemplářích, z nichž každá strana obdrží po dvou.

Tento dodatek nabývá účinnosti dnem 1.1.2008.

V Praze dne 10.12.2007



**Dodatek č. 29 ke smlouvě o poskytování služeb (ev.č. 660/1998)
uzavřené dne 2.10.1998**

Smluvní strany

Fakultní nemocnice v Motole,

se sídlem 150 06 Praha 5 - Motol, V úvalu 84

zastoupená

bankovní spojení Komerční banka, a.s., pobočka Praha 5

číslo účtu: 17937051/0100

IČO: 00064203, DIČ: CZ00064203

dále jen "odběratel"

a

REI s.r.o.

se sídlem Prokopova 12/164, Praha 3

zastoupená

zapsaná u Městského soudu v Praze oddíl C, vložka 18762

bankovní spojení Komerční banka, a.s., pobočka Praha 5

číslo účtu: 88508051/0100

IČO: 48593681, DIČ: CZ48593681

dále jen "dodavatel"

se dohodly na následující změně smlouvy o poskytování služeb uzavřené dne 2.10.1998, ve znění dodatku č. 1 ze dne 2.10.1998, dodatku č. 2 ze dne 15.2.1999, dodatku č. 3 ze dne 1.6.1999, dodatku č. 4 ze dne 9.11.1999, dodatku č. 5 ze dne 30.12.1999, dodatku č. 6 ze dne 1.6.2000, dodatku č. 7 ze dne 1.8.2000, dodatku č. 8 ze dne 31.8.2000, dodatku č. 9 ze dne 1.9.2000, dodatku č. 10 ze dne 14.9.2000, dodatku č. 11 ze dne 14.9.2000, dodatku č. 12 ze dne 14.9.2000, dodatku č. 13 ze dne 28.9.2000, dodatku č. 14 ze dne 14.12.2000, dodatku č. 15 ze dne 23.12.2000, dodatku č. 16 ze dne 4.4.2001, dodatku č. 17 ze dne 30.5.2001, dodatku č. 18 ze dne 28.8.2001, dodatku č. 19 ze dne 12.12.2001, dodatku č. 20 ze dne 25.3.2002, dodatku č. 21 ze dne 27.12.2002, dodatku číslo 22 ze dne 6.6.2003, dodatku číslo 23 ze dne 11.12.2003, dodatku číslo 24 ze dne 13.7.2004, dodatku číslo 25 ze dne 22.12.2004, dodatku číslo 26 ze dne 30.12.2005, dodatku číslo 27 ze dne 8.12.2006 a dodatku č. 28 ze dne 10.12.2007:

§ 1

Dosavadní znění článku I, se nahrazuje tímto zněním:

Odstavec 1:

Dodavatel se zavazuje svými zaměstnanci provádět pro odběratele ostrahu a ochranu majetku odběratele v areálu FN Motol, a to na následujících pracovištích v uvedených počtech zaměstnanců a v uvedené době:

Severní vrátnice - pondělí až neděle jeden zaměstnanec od 18.00 do 06.00 hodin

Severní vrátnice regulace vjezdu - pondělí až neděle jeden zaměstnanec od 06.00 do 18.00 hod.

Pochůzková služba areál - pondělí až neděle jeden zaměstnanec od 6.00 do 18.00 hodin

- pondělí až neděle čtyři zaměstnanci s jedním psem od 18.00 do 06.00 hodin

Pochůzková služba St.zástavba - pondělí až neděle dva zaměstnanci od 06.00 do 18.00 hodin

- **pondělí až neděle dva zaměstnanci s jedním psem od 18.00 do 06.00 hodin**

Jižní vrátnice - pondělí až neděle jeden zaměstnanec nepřetržitě

Jižní vrátnice regulace vjezdu - pondělí až neděle dva zaměstnanci od 06.00 do 18.00 hodin

Ubytovna U Hrušky - pondělí až neděle jeden zaměstnanec nepřetržitě, v době od 18.00 do 06.00 hodin s jedním psem

Onkologie - pondělí až neděle dva zaměstnanci nepřetržitě

Ubytovna "E" - pondělí až neděle dva zaměstnanci nepřetržitě

Regulace dopravy před Dětským příjmem - pondělí až pátek jeden zaměstnanec, v době od 7.00 do 15.00 hodin

Regulace dopravy před urgentním příjmem v budově nové nemocnice pro dospělé - pondělí až neděle dva zaměstnanci nepřetržitě

Dále se dodavatel zavazuje svými zaměstnanci zajišťovat převozy finančních hotovostí pro výplaty mezd zaměstnanců odběratele a to do výše 7.000.000,- Kč při jednom převozu finanční hotovosti.

Dodavatel se dále zavazuje svými zaměstnanci provádět ostrahu pokladen při výplatních termínech a to na základě požadavků odběratele, které budou specifikovány alespoň 24 hodin předem.

Odstavec 2:

Dodavatel se zavazuje svými zaměstnanci provádět pro odběratele ostrahu a ochranu majetku odběratele na vnitřních vrátnicích v areálu FN Motol, a to na následujících pracovištích v uvedených počtech zaměstnanců a v uvedené době:

Dětský příjem	- pondělí až neděle jeden zaměstnanec nepřetržitě
Monoblok	- pondělí až neděle jeden zaměstnanec nepřetržitě
Nová nemocnice	- pondělí až neděle jeden zaměstnanec nepřetržitě
Ředitelství FN	- pondělí až neděle jeden zaměstnanec nepřetržitě
LDN	- pondělí až neděle jeden zaměstnanec nepřetržitě
TRN	- pondělí až pátek jeden zaměstnanec od 15.00 do 07.00 hodin, So, Ne, státem uznaný svátek jeden zaměstnanec nepřetržitě
Žloutenky	- pondělí až neděle jeden zaměstnanec nepřetržitě,
Kuchyně	- pondělí až neděle jeden zaměstnanec nepřetržitě.

Odstavec 3:

Dodavatel se zavazuje svými zaměstnanci zajistit pro odběratele obsluhu vjezdového počítačového systému a vybírání poplatků za vjezd a parkování v areálu FN v Motole na výjezdových vrátnicích v dále uvedených počtech zaměstnanců a uvedené době:

Severní vrátnice - velitel směny

- pondělí až neděle jeden zaměstnanec od 07.00 do 19.00 hodin
- pondělí až neděle jeden zaměstnanec od 18.00 do 07.30 hodin

Severní vrátnice

- pondělí až neděle jeden zaměstnanec od 06.00 do 18.00 hodin
- pondělí až neděle jeden zaměstnanec od 06.00 do 19.00 hodin

Jižní vrátnice

- pondělí až neděle jeden zaměstnanec od 18.00 do 07.00 hodin
- pondělí až neděle jeden zaměstnanec od 06.00 do 18.00 hodin

Hospodářská vrát.

- pondělí až neděle jeden zaměstnanec od 18.00 do 07.00 hodin
- pondělí až neděle jeden zaměstnanec od 06.00 do 18.00 hodin
- pondělí až neděle jeden zaměstnanec od 06.00 do 19.00 hodin
- pondělí až neděle jeden zaměstnanec od 18.00 do 07.00 hodin

Odstavec 4:

Dodavatel se zavazuje svými zaměstnanci zajistit pro odběratele doprovod přenosu financí v rámci areálu a urgentní zásah při napadení zdravotnického personálu při urgentním příjmu pacienta na NN v podlaží -P a to v dále uvedených počtech zaměstnanců a v uvedené době:

Doprovod přenosů financí - jeden pracovník pondělí, úterý a čtvrtek (každý den 2 hodiny),

Urgentní zásah v podlaží -P NN - pondělí až neděle jeden zaměstnanec nepřetržitě.

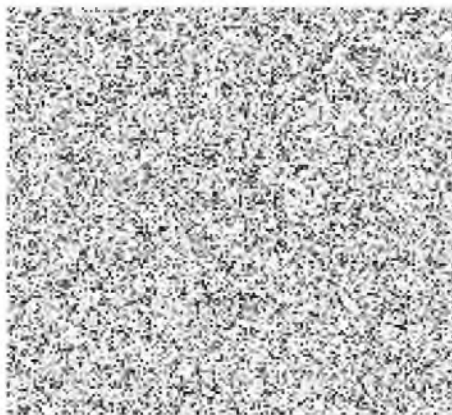
§ 2

Ostatní ujednání původní smlouvy zůstávají beze změny.

Tento dodatek je vyhotoven ve čtyřech exemplářích, z nichž každá strana obdrží po dvou.

Tento dodatek nabývá účinnosti dnem 1.5. 2008.

V Praze dne 18.4.2008



**Dodatek č. 30 ke smlouvě o poskytování služeb (ev.č. 660/1998)
uzavřené dne 2.10.1998 ve znění pozdějších dodatků**

Smluvní strany

Fakultní nemocnice v Motole,

se sídlem 150 06 Praha 5 - Motol, V úvalu 84

zastoupená

bankovní spojení Komerční banka, a.s., pobočka Praha 5

číslo účtu: 17937051/0100

IČO: 00064203, DIČ: CZ00064203

dále jen "odběratel"

a

REI s.r.o.

se sídlem Prokopova 12/164, Praha 3

zastoupená

zapsaná u Městského soudu v Praze oddíl C, vložka 18762

bankovní spojení Komerční banka, a.s., pobočka Praha 5

číslo účtu: 88508051/0100

IČO: 48593681, DIČ: CZ48593681

dále jen "dodavatel"

se dohodly na následující změně smlouvy o poskytování služeb uzavřené dne 2.10.1998, ve znění dodatku č. 1 ze dne 2.10.1998, dodatku č. 2 ze dne 15.2.1999, dodatku č. 3 ze dne 1.6.1999, dodatku č. 4 ze dne 9.11.1999, dodatku č. 5 ze dne 30.12.1999, dodatku č. 6 ze dne 1.6.2000, dodatku č. 7 ze dne 1.8.2000, dodatku č. 8 ze dne 31.8.2000, dodatku č. 9 ze dne 1.9.2000, dodatku č. 10 ze dne 14.9.2000, dodatku č. 11 ze dne 14.9.2000, dodatku č. 12 ze dne 14.9.2000, dodatku č. 13 ze dne 28.9.2000, dodatku č. 14 ze dne 14.12.2000, dodatku č. 15 ze dne 23.12.2000, dodatku č. 16 ze dne 4.4.2001, dodatku č. 17 ze dne 30.5.2001, dodatku č. 18 ze dne 28.8.2001, dodatku č. 19 ze dne 12.12.2001, dodatku č. 20 ze dne 25.3.2002, dodatku č. 21 ze dne 27.12.2002, dodatku číslo 22 ze dne 6.6.2003, dodatku číslo 23 ze dne 11.12.2003, dodatku číslo 24 ze dne 13.7.2004, dodatku číslo 25 ze dne 22.12.2004, dodatku číslo 26 ze dne 30.12.2005, dodatku číslo 27 ze dne 8.12.2006, dodatku číslo 28 ze dne 10.12.2007 a dodatku číslo 29 ze dne 18.4.2008:

§ 1

Dosavadní znění článku IV odstavec 1, věta druhá se nahrazuje tímto zněním:

Odběratel se zavazuje dodavateli za služby uvedené v čl. I, odstavec 1 a 2 této smlouvy platit za jednu hodinu činnosti pracovníka ostrahy cenu 109,- Kč a 8,- Kč za jednu hodinu činnosti služebního psa a za služby uvedené v čl. I, odstavec 3 této smlouvy platit za jednu hodinu činnosti jednoho pracovníka při obsluze vjezdového počítačového systému a vybírání poplatků za vjezd do areálu FN Motol na Severní a Jižní vrátnici a za jednu hodinu činnosti velitele směny cenu 118,- Kč a při obsluze vjezdového počítačového systému na Hospodářské vrátnici cenu 113,- Kč za jednu hodinu a za služby uvedené v článku I, odstavec 4 za jednu hodinu činnosti jednoho pracovníka 118,- Kč.

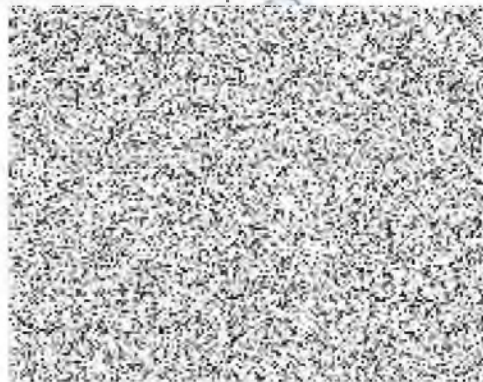
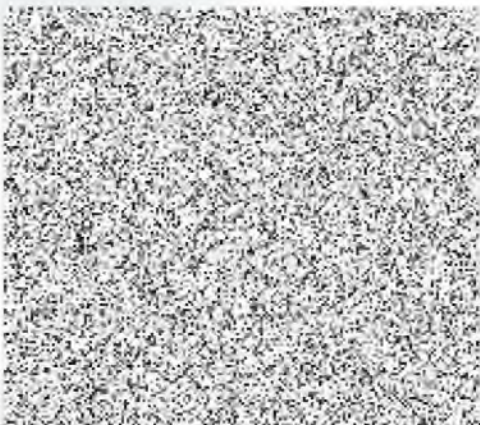
§ 2

Ostatní ujednání původní smlouvy zůstávají beze změny.

Tento dodatek je vyhotoven ve čtyřech exemplářích, z nichž každá strana obdrží po dvou.

Tento dodatek nabývá účinnosti dnem 1.1. 2009.

V Praze dne 28.12.2008



**Dodatek č. 31 ke smlouvě o poskytování služeb (ev.č. 660/1998)
uzavřené dne 2.10.1998**

Smluvní strany

Fakultní nemocnice v Motole,

se sídlem 150 06 Praha 5 - Motol, V úvalu 84

zastoupená

bankovní spojení Komerční banka, a.s., pobočka Praha 5

číslo účtu: 17937051/0100

IČO: 00064203, DIČ: CZ00064203

dále jen "odběratel"

a

REI s.r.o.

se sídlem Prokopova 12/164, Praha 3

zastoupená

zapsaná u Městského soudu v Praze oddíl C, vložka 18762

bankovní spojení Komerční banka, a.s., pobočka Praha 5

číslo účtu: 88508051/0100

IČO: 48593681, DIČ: CZ48593681

dále jen "dodavatel"

se dohodly na následující změně smlouvy o poskytování služeb uzavřené dne 2.10.1998, ve znění dodatku č. 1 ze dne 2.10.1998, dodatku č. 2 ze dne 15.2.1999, dodatku č. 3 ze dne 1.6.1999, dodatku č. 4 ze dne 9.11.1999, dodatku č. 5 ze dne 30.12.1999, dodatku č. 6 ze dne 1.6.2000, dodatku č. 7 ze dne 1.8.2000, dodatku č. 8 ze dne 31.8.2000, dodatku č. 9 ze dne 1.9.2000, dodatku č. 10 ze dne 14.9.2000, dodatku č. 11 ze dne 14.9.2000, dodatku č. 12 ze dne 14.9.2000, dodatku č. 13 ze dne 28.9.2000, dodatku č. 14 ze dne 14.12.2000, dodatku č. 15 ze dne 23.12.2000, dodatku č. 16 ze dne 4.4.2001, dodatku č. 17 ze dne 30.5.2001, dodatku č. 18 ze dne 28.8.2001, dodatku č. 19 ze dne 12.12.2001, dodatku č. 20 ze dne 25.3.2002, dodatku č. 21 ze dne 27.12.2002, dodatku číslo 22 ze dne 6.6.2003, dodatku číslo 23 ze dne 11.12.2003, dodatku číslo 24 ze dne 13.7.2004, dodatku číslo 25 ze dne 22.12.2004, dodatku číslo 26 ze dne 30.12.2005, dodatku číslo 27 ze dne 8.12.2006 a dodatku č. 28 ze dne 10.12.2007, dodatku číslo 29 ze dne 18.4.2008 a dodatku číslo 30 ze dne 28.12.2008 :

§ 1

Dosavadní znění článku I, se nahrazuje tímto zněním:

Odstavec 1:

Dodavatel se zavazuje svými zaměstnanci provádět pro odběratele ostrahu a ochranu majetku odběratele v areálu FN Motol, a to na následujících pracovištích v uvedených počtech zaměstnanců a v uvedené době:

Severní vrátnice **ostraha** - pondělí až neděle dva zaměstnanci od 18.00 do 06.00 hodin

Severní vrátnice regulace vjezdu - pondělí až neděle dva zaměstnanci od 06.00 do 18.00 hod.

Pochůzková služba **Monoblok** - pondělí až neděle jeden zaměstnanec od 6.00 do 18.00 hodin

Pochůzková služba areál - pondělí až neděle dva zaměstnanci s jedním psem od 18.00 do 06.00 hodin

Pochůzková služba St.zástavba - pondělí až neděle dva zaměstnanci od 06.00 do 18.00 hodin

- pondělí až neděle dva zaměstnanci s jedním psem od 18.00 do 06.00 hodin

Jižní vrátnice **ostraha** - pondělí až neděle jeden zaměstnanec nepřetržitě

Jižní vrátnice regulace vjezdu - pondělí až neděle dva zaměstnanci od 06.00 do 18.00 hodin

Ubytovna U Hrušky - pondělí až neděle jeden zaměstnanec nepřetržitě, v době od 18.00 do 06.00 hodin s jedním psem

Onkologie - pondělí až neděle dva zaměstnanci nepřetržitě

Ubytovna "E" - pondělí až neděle dva zaměstnanci nepřetržitě

Regulace dopravy před Dětským příjmem - pondělí až pátek jeden zaměstnanec, v době od 7.00 do 15.00 hodin

Regulace dopravy před urgentním příjmem v budově nové nemocnice pro dospělé - pondělí až neděle dva zaměstnanci nepřetržitě

Dále se dodavatel zavazuje svými zaměstnanci zajišťovat převozy finančních hotovostí pro výplaty mezd zaměstnanců odběratele a to do výše 7.000.000,- Kč při jednom převozu finanční hotovosti.

Dodavatel se dále zavazuje svými zaměstnanci provádět ostrahu pokladen při výplatních termínech a to na základě požadavků odběratele, které budou specifikovány alespoň 24 hodin předem.

Odstavec 2:

Dodavatel se zavazuje svými zaměstnanci provádět pro odběratele ostrahu a ochranu majetku odběratele na vnitřních vrátnicích v areálu FN Motol, a to na následujících pracovištích v uvedených počtech zaměstnanců a v uvedené době:

Dětský příjem	- pondělí až neděle jeden zaměstnanec nepřetržitě
Monoblok	- pondělí až neděle jeden zaměstnanec nepřetržitě
Nová nemocnice	- pondělí až neděle jeden zaměstnanec nepřetržitě
Ředitelství FN	- pondělí až neděle jeden zaměstnanec nepřetržitě
LDN	- pondělí až neděle jeden zaměstnanec nepřetržitě
TRN	- pondělí až pátek jeden zaměstnanec od 15.00 do 07.00 hodin, So, Ne, státem uznaný svátek jeden zaměstnanec nepřetržitě
Žlutěnky	- pondělí až neděle jeden zaměstnanec nepřetržitě,
Kuchyně	- pondělí až neděle jeden zaměstnanec nepřetržitě.

Odstavec 3:

Dodavatel se zavazuje svými zaměstnanci zajistit pro odběratele obsluhu vjezdového počítačového systému a vybírání poplatků za vjezd a parkování v areálu FN v Motole na výjezdových vrátnicích v dále uvedených počtech zaměstnanců a uvedené době:

Velín ostrahy NN - velitel směny

	- pondělí až neděle jeden zaměstnanec od 07.00 do 19.00 hodin
	- pondělí až neděle jeden zaměstnanec od 18.00 do 07.30 hodin
Severní vrátnice	- pondělí až neděle jeden zaměstnanec od 06.00 do 18.00 hodin
	- pondělí až neděle jeden zaměstnanec od 06.00 do 19.00 hodin
	- pondělí až neděle jeden zaměstnanec od 18.00 do 07.00 hodin
Jižní vrátnice	- pondělí až neděle jeden zaměstnanec od 06.00 do 18.00 hodin
	- pondělí až neděle jeden zaměstnanec od 06.00 do 19.00 hodin
	- pondělí až neděle jeden zaměstnanec od 18.00 do 07.00 hodin
Hospodářská vrát.	- pondělí až neděle jeden zaměstnanec od 06.00 do 18.00 hodin
	- pondělí až neděle jeden zaměstnanec od 06.00 do 19.00 hodin
	- pondělí až neděle jeden zaměstnanec od 18.00 do 07.00 hodin

Odstavec 4:

Dodavatel se zavazuje svými zaměstnanci zajistit pro odběratele doprovod přenosu financí v rámci areálu a urgentní zásah při napadení zdravotnického personálu při urgentním příjmu pacienta na NN v podlaží -P a to v dále uvedených počtech zaměstnanců a v uvedené době:

Doprovod přenosů financí - jeden pracovník pondělí, úterý a čtvrtek (každý den 2 hodiny),

Urgentní zásah v podlaží -P NN - pondělí až neděle jeden zaměstnanec nepřetržitě.

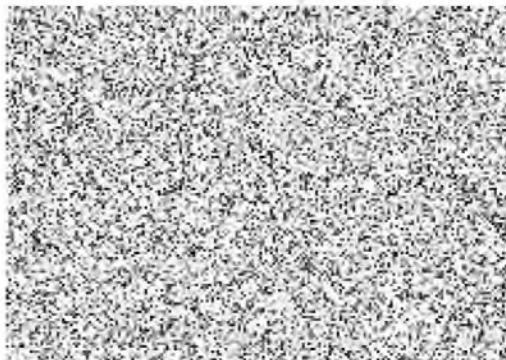
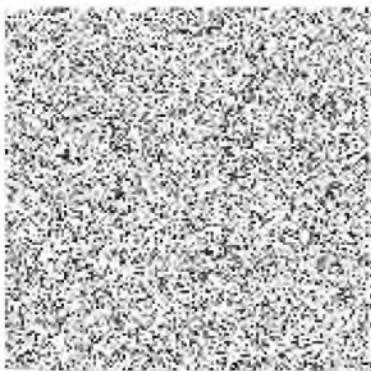
§ 2

Ostatní ujednání původní smlouvy zůstávají beze změny.

Tento dodatek je vyhotoven ve čtyřech exemplářích, z nichž každá strana obdrží po dvou.

Tento dodatek nabývá účinnosti dnem 1.9. 2009.

V Praze dne 28.8.2009



Dodatek č. 32 ke smlouvě o poskytování služeb (ev.č. 660/1998) uzavřené dne 2.10.1998

Smluvní strany

Fakultní nemocnice v Motole,

se sídlem 150 06 Praha 5 - Motol, V úvalu 84

zastoupená

bankovní spojení Komerční banka, a.s., pobočka Praha 5

číslo účtu: 17937051/0100

IČO: 00064203, DIČ: CZ00064203

dále jen "odběratel"

a

REI s.r.o.

se sídlem Prokopova 12/164, Praha 3

zastoupená

zapsaná u Městského soudu v Praze oddíl C, vložka 18762

bankovní spojení Komerční banka, a.s., pobočka Praha 5

číslo účtu: 88508051/0100

IČO: 48593681, DIČ: CZ48593681

dále jen "dodavatel"

se dohodly na následující změně smlouvy o poskytování služeb uzavřené dne 2.10.1998, ve znění dodatku č. 1 ze dne 2.10.1998, dodatku č. 2 ze dne 15.2.1999, dodatku č. 3 ze dne 1.6.1999, dodatku č. 4 ze dne 9.11.1999, dodatku č. 5 ze dne 30.12.1999, dodatku č. 6 ze dne 1.6.2000, dodatku č. 7 ze dne 1.8.2000, dodatku č. 8 ze dne 31.8.2000, dodatku č. 9 ze dne 1.9.2000, dodatku č. 10 ze dne 14.9.2000, dodatku č. 11 ze dne 14.9.2000, dodatku č. 12 ze dne 14.9.2000, dodatku č. 13 ze dne 28.9.2000, dodatku č. 14 ze dne 14.12.2000, dodatku č. 15 ze dne 23.12.2000, dodatku č. 16 ze dne 4.4.2001, dodatku č. 17 ze dne 30.5.2001, dodatku č. 18 ze dne 28.8.2001, dodatku č. 19 ze dne 12.12.2001, dodatku č. 20 ze dne 25.3.2002, dodatku č. 21 ze dne 27.12.2002, dodatku číslo 22 ze dne 6.6.2003, dodatku číslo 23 ze dne 11.12.2003, dodatku číslo 24 ze dne 13.7.2004, dodatku číslo 25 ze dne 22.12.2004, dodatku číslo 26 ze dne 30.12.2005, dodatku číslo 27 ze dne 8.12.2006 a dodatku č. 28 ze dne 10.12.2007, dodatku číslo 29 ze dne 18.4.2008, dodatku číslo 30 ze dne 28.12.2008 a dodatku č. 31 ze dne 28.8.2009:

§ 1

Dosavadní znění článku I, se nahrazuje tímto zněním:

Odstavec 1:

Dodavatel se zavazuje svými zaměstnanci provádět pro odběratele ostrahu a ochranu majetku odběratele v areálu FN Motol, a to na následujících pracovištích v uvedených počtech zaměstnanců a v uvedené době:

Severní vrátnice ostraha	- pondělí až neděle dva zaměstnanci od 18.00 do 06.00 hodin
Severní vrátnice regulace vjezdu	- pondělí až neděle dva zaměstnanci od 06.00 do 18.00 hodin
Pochůzková služba Monoblok	- pondělí až neděle jeden zaměstnanec od 6.00 do 18.00 hodin
Pochůzková služba areál	- pondělí až neděle dva zaměstnanci s jedním psem od 18.00 do 06.00 hodin
Pochůzková služba St.zástavba	- pondělí až neděle dva zaměstnanci od 06.00 do 18.00 hodin
	- pondělí až neděle dva zaměstnanci s jedním psem od 18.00 do 06.00 hodin
Jižní vrátnice ostraha	- pondělí až neděle jeden zaměstnanec nepřetržitě
Jižní vrátnice regulace vjezdu	- pondělí až neděle dva zaměstnanci od 06.00 do 18.00 hodin
Úbytovna U Hrušky	- pondělí až neděle jeden zaměstnanec nepřetržitě, v době od 18.00 do 06.00 hodin s jedním psem
Onkologie	- pondělí až neděle dva zaměstnanci nepřetržitě
Úbytovna "E"	- pondělí až neděle dva zaměstnanci nepřetržitě
Regulace dopravy před Dětským příjmem	- pondělí až pátek jeden zaměstnanec, v době od 7.00 do 15.00 hodin
Regulace dopravy před urgentním příjmem v budově nové nemocnice pro dospělé	- pondělí až neděle dva zaměstnanci nepřetržitě

Dále se dodavatel zavazuje svými zaměstnanci zajišťovat převozy finančních hotovostí pro výplaty mezd zaměstnanců odběratele a to do výše 5.000.000,- Kč při jednom převozu finanční hotovosti.

Dodavatel se dále zavazuje svými zaměstnanci provádět ostrahu pokladen při výplatních termínech a to na základě požadavků odběratele, které budou specifikovány alespoň 24 hodin předem.

Odstavec 2:

Dodavatel se zavazuje svými zaměstnanci provádět pro odběratele ostrahu a ochranu majetku odběratele na vnitřních vratech v areálu FN Motol, a to na následujících pracovištích v uvedených počtech zaměstnanců a v uvedené době:

Dětský příjem	- pondělí až neděle jeden zaměstnanec nepřetržitě
Monoblok	- pondělí až neděle jeden zaměstnanec nepřetržitě
Nová nemocnice	- pondělí až neděle jeden zaměstnanec nepřetržitě
Ředitelství FN	- pondělí až neděle jeden zaměstnanec nepřetržitě
LDN	- pondělí až neděle jeden zaměstnanec nepřetržitě
TRN	- pondělí až pátek jeden zaměstnanec od 15.00 do 07.00 hodin, So, Ne, státem uznaný svátek jeden zaměstnanec nepřetržitě
Žloutenky	- pondělí až neděle jeden zaměstnanec nepřetržitě.
Kuchyně	- pondělí až neděle jeden zaměstnanec nepřetržitě.

Odstavec 3:

Dodavatel se zavazuje svými zaměstnanci zajistit pro odběratele obsluhu vjezdového počítačového systému a vybírání poplatků za vjezd a parkování v areálu FN v Motole na výjezdových vratech v dále uvedených počtech zaměstnanců a uvedené době:

Velín ostrahy NN - velitel směny

	- pondělí až neděle jeden zaměstnanec od 07.00 do 19.00 hodin
	- pondělí až neděle jeden zaměstnanec od 18.00 do 07.30 hodin
Severní vratek	- pondělí až neděle jeden zaměstnanec od 06.00 do 18.00 hodin
	- pondělí až neděle jeden zaměstnanec od 06.00 do 19.00 hodin
Jižní vratek	- pondělí až neděle jeden zaměstnanec od 18.00 do 07.00 hodin
	- pondělí až neděle jeden zaměstnanec od 06.00 do 18.00 hodin
	- pondělí až neděle jeden zaměstnanec od 06.00 do 19.00 hodin
Hospodářská vratek	- pondělí až neděle jeden zaměstnanec od 18.00 do 07.00 hodin
	- pondělí až neděle jeden zaměstnanec od 06.00 do 18.00 hodin
	- pondělí až neděle jeden zaměstnanec od 06.00 do 19.00 hodin
Vratek u Patologie	- pondělí až neděle dva zaměstnanci od 06.00 do 18.00 hodin
	- pondělí až neděle dva zaměstnanci od 18.00 do 06.00 hodin

Odstavec 4:

Dodavatel se zavazuje svými zaměstnanci zajistit pro odběratele doprovod přenosu financí v rámci areálu a urgentní zásah při napadení zdravotnického personálu při urgentním příjmu pacienta na NN v podlaží -P a to v dále uvedených počtech zaměstnanců a v uvedené době:

Doprovod přenosů financí - dva pracovníci na vyžádání dle potřeb odběratele.

Urgentní zásah v podlaží -P NN - pondělí až neděle jeden zaměstnanec nepřetržitě.

§ 2

Dosavadní znění článku IV odstavec 1, věta druhá se nahrazuje tímto zněním:

Odběratel se zavazuje dodavateli za služby uvedené v čl. I, odstavec 1 a 2 této smlouvy platit za jednu hodinu činnosti pracovníka ostrahy cenu 109,- Kč a 8,- Kč za jednu hodinu činnosti služebního psa a za služby uvedené v čl. I, odstavec 3 této smlouvy platit za jednu hodinu činnosti jednoho pracovníka při obsluze vjezdového počítačového systému a vybírání poplatků za vjezd do areálu FN Motol na Severní vratek, Jižní vratek a Vratek u Patologie a za jednu hodinu činnosti velitele směny cenu 118,- Kč a při obsluze vjezdového počítačového systému na Hospodářské vratek cenu 113,- Kč za jednu hodinu a za služby uvedené v článku I, odstavec 4 za jednu hodinu činnosti jednoho pracovníka 118,- Kč.

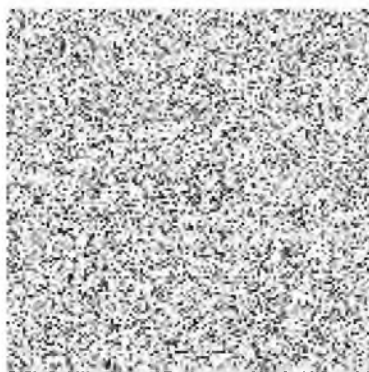
§ 3

Ostatní ujednání původní smlouvy zůstávají beze změny.

Tento dodatek je vyhotoven ve čtyřech exemplářích, z nichž každá strana obdrží po dvou.

Tento dodatek nabývá účinnosti dnem 3.1. 2011.

V Praze dne 13.12.2010



**Dodatek č. 33 ke smlouvě o poskytování služeb (ev.č. 660/1998)
uzavřené dne 2.10.1998**

Smluvní strany

Fakultní nemocnice v Motole,

se sídlem 150 06 Praha 5 - Motol, V úvalu 84

zastoupená [redacted]

bankovní spojení Komerční banka, a.s., pobočka Praha 5

číslo účtu: 17937051/0100

IČO: 00064203, DIČ: CZ00064203

dále jen "odběratel"

a

REI s.r.o.

se sídlem Prokopova 12/164, Praha 3

zastoupená [redacted]

zapsaná u Městského soudu v Praze oddíl C, vložka 18762

bankovní spojení Komerční banka, a.s., pobočka Praha 5

číslo účtu: 88508051/0100

IČO: 48593681, DIČ: CZ48593681

dále jen "dodavatel"

se dohodly na následující změně smlouvy o poskytování služeb uzavřené dne 2.10.1998, ve znění dodatku č. 1 ze dne 2.10.1998, dodatku č. 2 ze dne 15.2.1999, dodatku č. 3 ze dne 1.6.1999, dodatku č. 4 ze dne 9.11.1999, dodatku č. 5 ze dne 30.12.1999, dodatku č. 6 ze dne 1.6.2000, dodatku č. 7 ze dne 1.8.2000, dodatku č. 8 ze dne 31.8.2000, dodatku č. 9 ze dne 1.9.2000, dodatku č. 10 ze dne 14.9.2000, dodatku č. 11 ze dne 14.9.2000, dodatku č. 12 ze dne 14.9.2000, dodatku č. 13 ze dne 28.9.2000, dodatku č. 14 ze dne 14.12.2000, dodatku č. 15 ze dne 23.12.2000, dodatku č. 16 ze dne 4.4.2001, dodatku č. 17 ze dne 30.5.2001, dodatku č. 18 ze dne 28.8.2001, dodatku č. 19 ze dne 12.12.2001, dodatku č. 20 ze dne 25.3.2002, dodatku č. 21 ze dne 27.12.2002, dodatku číslo 22 ze dne 6.6.2003, dodatku číslo 23 ze dne 11.12.2003, dodatku číslo 24 ze dne 13.7.2004, dodatku číslo 25 ze dne 22.12.2004, dodatku číslo 26 ze dne 30.12.2005, dodatku číslo 27 ze dne 8.12.2006 a dodatku č. 28 ze dne 10.12.2007, dodatku číslo 29 ze dne 18.4.2008, dodatku číslo 30 ze dne 28.12.2008, dodatku č. 31 ze dne 28.8.2009 a dodatku č. 32 ze dne 13.12.2010:

§ 1

Dosavadní znění **článku I**, se nahrazuje tímto zněním:

Odstavec 1:

Dodavatel se zavazuje svými zaměstnanci provádět pro odběratele ostrahu a ochranu majetku odběratele v areálu FN Motol, a to na následujících pracovištích v uvedených počtech zaměstnanců a v uvedené době:

Severní vrátnice ostraha - pondělí až neděle dva zaměstnanci od 18.00 do 06.00 hodin

Severní vrátnice regulace vjezdu - pondělí až neděle dva zaměstnanci od 06.00 do 18.00 hod.

Pochůzková služba Monoblok - pondělí až neděle jeden zaměstnanec od 6.00 do 18.00 hodin

Pochůzková služba areál - pondělí až neděle dva zaměstnanci s jedním psem od 18.00 do 06.00 hodin

Pochůzková služba St.zástavba - pondělí až neděle dva zaměstnanci od 06.00 do 18.00 hodin

- pondělí až neděle dva zaměstnanci s jedním psem od 18.00 do 06.00 hodin

Jižní vrátnice ostraha - pondělí až neděle jeden zaměstnanec nepřetržitě

Jižní vrátnice regulace vjezdu - pondělí až neděle dva zaměstnanci od 06.00 do 18.00 hodin

Ubytovna U Hrušky - pondělí až neděle jeden zaměstnanec nepřetržitě, v době od 18.00 do 06.00 hodin s jedním psem

Onkologie - pondělí až neděle dva zaměstnanci nepřetržitě

Ubytovna "E" - pondělí až neděle dva zaměstnanci nepřetržitě

Regulace dopravy před Dětským příjmem - pondělí až pátek jeden zaměstnanec, v době od 7.00 do 15.00 hodin
Regulace dopravy před urgentním příjmem v budově nové nemocnice pro dospělé - pondělí až neděle dva zaměstnanci nepřetržitě

Dále se dodavatel zavazuje svými zaměstnanci zajišťovat převozy finančních hotovostí pro výplaty mezd zaměstnanců odběratele a to do výše 5.000.000,- Kč při jednom převozu finanční hotovosti.

Dodavatel se dále zavazuje svými zaměstnanci provádět ostrahu pokladen při výplatních termínech a to na základě požadavků odběratele, které budou specifikovány alespoň 24 hodin předem.

Odstavec 2:

Dodavatel se zavazuje svými zaměstnanci provádět pro odběratele ostrahu a ochranu majetku odběratele na vnitřních vratech v areálu FN Motol, a to na následujících pracovištích v uvedených počtech zaměstnanců a v uvedené době:

Dětský příjem	- pondělí až neděle jeden zaměstnanec nepřetržitě
Monoblok	- pondělí až neděle jeden zaměstnanec nepřetržitě
Nová nemocnice	- pondělí až neděle jeden zaměstnanec nepřetržitě
Ředitelství FN	- pondělí až neděle jeden zaměstnanec nepřetržitě
LDN	- pondělí až neděle jeden zaměstnanec nepřetržitě
TRN	- pondělí až pátek jeden zaměstnanec od 15.00 do 07.00 hodin. So, Ne, státem uznaný svátek jeden zaměstnanec nepřetržitě
Žloutenky	- pondělí až neděle jeden zaměstnanec nepřetržitě,
Kuchyně	- pondělí až neděle jeden zaměstnanec nepřetržitě.

Odstavec 3:

Dodavatel se zavazuje svými zaměstnanci zajistit pro odběratele obsluhu vjezdového počítačového systému a vybírání poplatků za vjezd a parkování v areálu FN v Motole na výjezdových vratech v dále uvedených počtech zaměstnanců a uvedené době:

Velin ostrahy NN - velitel směny

	- pondělí až neděle jeden zaměstnanec od 07.00 do 19.00 hodin
	- pondělí až neděle jeden zaměstnanec od 18.00 do 07.30 hodin
Severní vrátnice	- pondělí až neděle jeden zaměstnanec od 06.00 do 18.00 hodin
	- pondělí až neděle jeden zaměstnanec od 06.00 do 19.00 hodin
	- pondělí až neděle jeden zaměstnanec od 18.00 do 07.00 hodin
Jižní vrátnice	- pondělí až neděle jeden zaměstnanec od 06.00 do 18.00 hodin
	- pondělí až neděle jeden zaměstnanec od 06.00 do 19.00 hodin
	- pondělí až neděle jeden zaměstnanec od 18.00 do 07.00 hodin
Hospodářská vrát.	- pondělí až neděle jeden zaměstnanec od 06.00 do 18.00 hodin
	- pondělí až neděle jeden zaměstnanec od 06.00 do 19.00 hodin
	- pondělí až neděle jeden zaměstnanec od 18.00 do 07.00 hodin
Vrátnice u Patologie	- pondělí až neděle dva zaměstnanci od 06.00 do 18.00 hodin
	- pondělí až neděle dva zaměstnanci od 18.00 do 06.00 hodin

Odstavec 4:

Dodavatel se zavazuje svými zaměstnanci zajistit pro odběratele doprovod přenosu financí v rámci areálu a urgentní zásah při napadení zdravotnického personálu při urgentním příjmu pacienta na NN v podlaží -P a to v dále uvedených počtech zaměstnanců a v uvedené době:

Doprovod přenosů financí - dva pracovníci na vyžádání dle potřeb odběratele.

Urgentní zásah v podlaží -P NN - pondělí až neděle jeden zaměstnanec nepřetržitě.

Odstavec 5:

Dodavatel se zavazuje svými zaměstnanci zajistit obsluhu a vyhodnocování PCO odběratele (EZS, CCTV, vstupní systémy) umístěného ve velinu ostrahy v NN a to v dále uvedených počtech zaměstnanců a v uvedené době:

Operátor PCO - pondělí až neděle jeden zaměstnanec nepřetržitě.

§ 2

Dosavadní znění článku IV, odstavec 1, věta druhá se nahrazuje tímto zněním:

Odběratel se zavazuje dodavateli za služby uvedené v čl. I, odstavec 1 a 2 této smlouvy platit za jednu hodinu činnosti pracovníka ostrahy cenu 109,- Kč a 8,- Kč za jednu hodinu činnosti služebního psa a za služby uvedené v čl. I, odstavec 3 této smlouvy platit za jednu hodinu činnosti jednoho pracovníka při obsluze vjezdového počítačového systému a vybírání poplatků za vjezd do areálu FN Motol na Severní vratech, Jižní vratech a Vrátnici u Patologie a za jednu hodinu činnosti velitele směny cenu 118,- Kč a při obsluze vjezdového počítačového systému

na Hospodářské vrátnici cenu 113,- Kč za jednu hodinu, za služby uvedené v článku I, odstavec 4 za jednu hodinu činnosti jednoho pracovníka 118,- Kč a za služby uvedené v článku I, odstavec 5 za jednu hodinu činnosti jednoho pracovníka 180,- Kč.

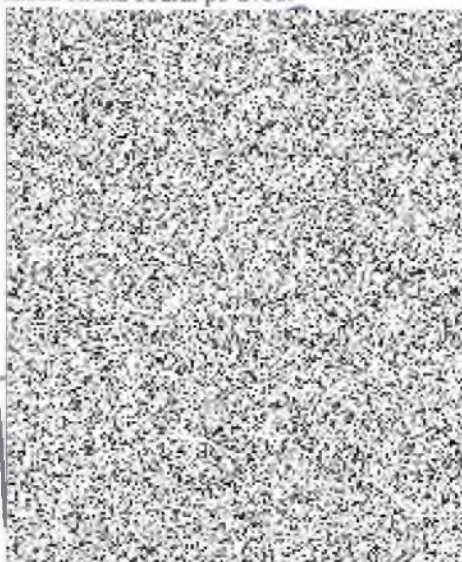
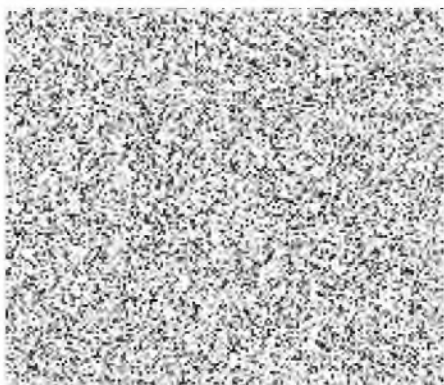
§ 3

Ostatní ujednání původní smlouvy zůstávají beze změny.

Tento dodatek je vyhotoven ve čtyřech exemplářích, z nichž každá strana obdrží po dvou.

Tento dodatek nabývá účinnosti dnem 1.5. 2011.

V Praze dne 26.4.2011

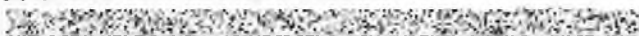


**Dodatek č. 34 ke smlouvě o poskytování služeb (ev.č. 660/1998)
uzavřené dne 2.10.1998**

Smluvní strany

Fakultní nemocnice v Motole,

se sídlem 150 06 Praha 5 - Motol, V úvalu 84

zastoupená 

bankovní spojení Komerční banka, a.s., pobočka Praha 5

číslo účtu: 17937051/0100


IČO: 00064203, DIČ: CZ00064203

dále jen "odběratel"

a

REI s.r.o.

se sídlem Prokopova 12/164, Praha 3

zastoupená 

zapsaná u Městského soudu v Praze oddíl C, vložka 18762

bankovní spojení Komerční banka, a.s., pobočka Praha 5

číslo účtu: 88508051/0100

IČO: 48593681, DIČ: CZ48593681

dále jen "dodavatel"

se dohodly na následující změně smlouvy o poskytování služeb uzavřené dne 2.10.1998, ve znění dodatku č. 1 ze dne 2.10.1998, dodatku č. 2 ze dne 15.2.1999, dodatku č. 3 ze dne 1.6.1999, dodatku č. 4 ze dne 9.11.1999, dodatku č. 5 ze dne 30.12.1999, dodatku č. 6 ze dne 1.6.2000, dodatku č. 7 ze dne 1.8.2000, dodatku č. 8 ze dne 31.8.2000, dodatku č. 9 ze dne 1.9.2000, dodatku č. 10 ze dne 14.9.2000, dodatku č. 11 ze dne 14.9.2000, dodatku č. 12 ze dne 14.9.2000, dodatku č. 13 ze dne 28.9.2000, dodatku č. 14 ze dne 14.12.2000, dodatku č. 15 ze dne 23.12.2000, dodatku č. 16 ze dne 4.4.2001, dodatku č. 17 ze dne 30.5.2001, dodatku č. 18 ze dne 28.8.2001, dodatku č. 19 ze dne 12.12.2001, dodatku č. 20 ze dne 25.3.2002, dodatku č. 21 ze dne 27.12.2002, dodatku číslo 22 ze dne 6.6.2003, dodatku číslo 23 ze dne 11.12.2003, dodatku číslo 24 ze dne 13.7.2004, dodatku číslo 25 ze dne 22.12.2004, dodatku číslo 26 ze dne 30.12.2005, dodatku číslo 27 ze dne 8.12.2006 a dodatku č. 28 ze dne 10.12.2007, dodatku číslo 29 ze dne 18.4.2008, dodatku číslo 30 ze dne 28.12.2008, dodatku č. 31 ze dne 28.8.2009, dodatku č. 32 ze dne 13.12.2010 a dodatku č. 33 ze dne 26.4.2011:

§ 1

Dosavadní znění článku IV, odstavec 1, věta druhá se nahrazuje tímto zněním:

Odběratel se zavazuje dodavateli za služby uvedené v čl. I, odstavec 1 a 2 této smlouvy platit za jednu hodinu činnosti pracovníka ostražky cenu 112,- Kč a 8,- Kč za jednu hodinu činnosti služebního psa a za služby uvedené v čl. I, odstavec 3 této smlouvy platit za jednu hodinu činnosti jednoho pracovníka při obsluze vjezdového počítačového systému a vybírání poplatků za vjezd do areálu FN Motol na Severní vrátnici, Jižní vrátnici a Vrátnici u Patologie a za jednu hodinu činnosti velitele směny cenu 121,- Kč a při obsluze vjezdového počítačového systému na Hospodářské vrátnici cenu 116,- Kč za jednu hodinu, za služby uvedené v článku I, odstavec 4 za jednu hodinu činnosti jednoho pracovníka 121,- Kč a za služby uvedené v článku I, odstavec 5 za jednu hodinu činnosti jednoho pracovníka 180,- Kč.

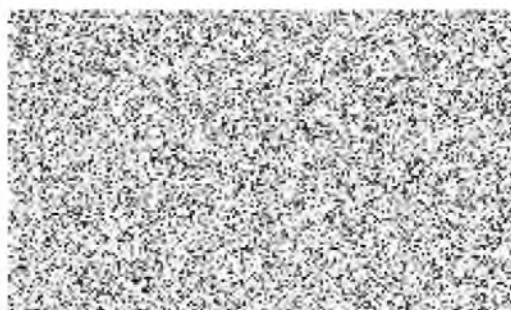
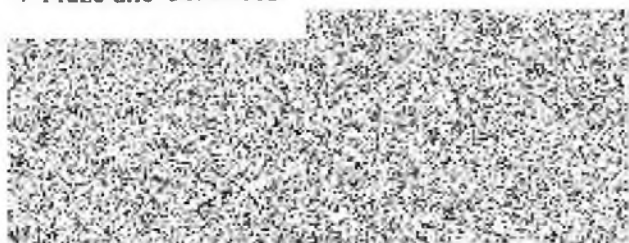
§ 2

Ostatní ujednání původní smlouvy zůstávají beze změny.

Tento dodatek je vyhotoven ve čtyřech exemplářích, z nichž každá strana obdrží po dvou.

Tento dodatek nabývá účinnosti dnem 1.2.2013.

V Praze dne 31.1.2013



**Dodatek č. 35 ke smlouvě o poskytování služeb (ev.č. 660/1998)
uzavřené dne 2.10.1998**

Smluvní strany

Fakultní nemocnice v Motole,

se sídlem 150 06 Praha 5 - Motol, V úvalu 84

zastoupená

bankovní spojení Komerční banka, a.s., pobočka Praha 5

číslo účtu: 17937051/0100

IČO: 00064203, DIČ: CZ00064203

dále jen "odběratel"

a

REI s.r.o.

se sídlem Prokopova 12/164, Praha 3

zastoupená

zapsaná u Městského soudu v Praze oddíl C, vložka 18762

bankovní spojení Komerční banka, a.s., pobočka Praha 5

číslo účtu: 88508051/0100

IČO: 48593681, DIČ: CZ48593681

dále jen "dodavatel"

se dohodly na následující změně smlouvy o poskytování služeb uzavřené dne 2.10.1998, ve znění dodatku č. 1 ze dne 2.10.1998, dodatku č. 2 ze dne 15.2.1999, dodatku č. 3 ze dne 1.6.1999, dodatku č. 4 ze dne 9.11.1999, dodatku č. 5 ze dne 30.12.1999, dodatku č. 6 ze dne 1.6.2000, dodatku č. 7 ze dne 1.8.2000, dodatku č. 8 ze dne 31.8.2000, dodatku č. 9 ze dne 1.9.2000, dodatku č. 10 ze dne 14.9.2000, dodatku č. 11 ze dne 14.9.2000, dodatku č. 12 ze dne 14.9.2000, dodatku č. 13 ze dne 28.9.2000, dodatku č. 14 ze dne 14.12.2000, dodatku č. 15 ze dne 23.12.2000, dodatku č. 16 ze dne 4.4.2001, dodatku č. 17 ze dne 30.5.2001, dodatku č. 18 ze dne 28.8.2001, dodatku č. 19 ze dne 12.12.2001, dodatku č. 20 ze dne 25.3.2002, dodatku č. 21 ze dne 27.12.2002, dodatku číslo 22 ze dne 6.6.2003, dodatku číslo 23 ze dne 11.12.2003, dodatku číslo 24 ze dne 13.7.2004, dodatku číslo 25 ze dne 22.12.2004, dodatku číslo 26 ze dne 30.12.2005, dodatku číslo 27 ze dne 8.12.2006 a dodatku č. 28 ze dne 10.12.2007, dodatku číslo 29 ze dne 18.4.2008, dodatku číslo 30 ze dne 28.12.2008, dodatku č. 31 ze dne 28.8.2009, dodatku č. 32 ze dne 13.12.2010, dodatku č. 33 ze dne 26.4.2011 a dodatku č. 34 ze dne 31.1.2013:

§ 1

Dosavadní znění článku 1, se nahrazuje tímto zněním:

Odstavec 1:

Dodavatel se zavazuje svými zaměstnanci provádět pro odběratele ostrahu a ochranu majetku odběratele v areálu FN Motol, a to na následujících pracovištích v uvedených počtech zaměstnanců a v uvedené době:

Severní vrátnice ostraha	- pondělí až neděle dva zaměstnanci od 18.00 do 06.00 hodin
Pochůzková služba Monoblok	- pondělí až neděle jeden zaměstnanec od 6.00 do 18.00 hodin
Pochůzková služba areál	- pondělí až neděle dva zaměstnanci s jedním psem od 18.00 do 06.00 hodin
Jižní vrátnice ostraha	- pondělí až neděle jeden zaměstnanec nepřetržitě
Ubytovna U Hrušky	- pondělí až neděle jeden zaměstnanec nepřetržitě, v době od 18.00 do 06.00 hodin s jedním psem
Onkologie	- pondělí až neděle dva zaměstnanci nepřetržitě
Ubytovna "E"	- pondělí až neděle dva zaměstnanci nepřetržitě
Regulace dopravy před urgentním příjmem v budově nové nemocnice pro dospělé	- pondělí až neděle dva zaměstnanci nepřetržitě

Dále se dodavatel dle pokynů odběratele zavazuje svými zaměstnanci zajišťovat převozy finančních hotovostí a to do výše 5.000.000,- Kč při jednom převozu finanční hotovosti.

Dodavatel se dále zavazuje svými zaměstnanci provádět ostrahu pokladen při výplatních termínech a to na základě požadavků odběratele, které budou specifikovány alespoň 24 hodin předem.

Odstavec 2:

Dodavatel se zavazuje svými zaměstnanci provádět pro odběratele ostrahu a ochranu majetku odběratele na vnitřních vrátnicích v areálu FN Motol, a to na následujících pracovištích v uvedených počtech zaměstnanců a v uvedené době:

Dětský příjem	- pondělí až neděle jeden zaměstnanec nepřetržitě
---------------	---

Monoblok	- pondělí až neděle jeden zaměstnanec nepřetržitě
Nová nemocnice	- pondělí až neděle jeden zaměstnanec nepřetržitě
Ředitelství FN	- pondělí až neděle jeden zaměstnanec nepřetržitě
LDN	- pondělí až neděle jeden zaměstnanec nepřetržitě
TRN	- pondělí až pátek jeden zaměstnanec od 15.00 do 07.00 hodin, So, Ne, státem uznaný svátek jeden zaměstnanec nepřetržitě
Žlutinky	- pondělí až neděle jeden zaměstnanec nepřetržitě,
Kuchyně	- pondělí až neděle jeden zaměstnanec nepřetržitě.

Odstavec 3:

Dodavatel se zavazuje svými zaměstnanci zajistit pro odběratele obsluhu vjezdového počítačového systému, vybírání poplatků za vjezd a parkování a regulaci dopravy v areálu FN v Motole na výjezdových vrátnicích v dále uvedených počtech zaměstnanců a uvedené době:

Bod a) Vybírání poplatků:

Velín ostraha NN - velitel směny

- pondělí až neděle jeden zaměstnanec od 07.00 do 19.00 hodin

- pondělí až neděle jeden zaměstnanec od 18.00 do 07.30 hodin

Severní vrátnice

- pondělí až neděle jeden zaměstnanec od 06.00 do 18.00 hodin

- pondělí až neděle jeden zaměstnanec od 06.00 do 19.00 hodin

Jižní vrátnice

- pondělí až neděle jeden zaměstnanec od 18.00 do 07.00 hodin

- pondělí až neděle jeden zaměstnanec od 06.00 do 18.00 hodin

- pondělí až neděle jeden zaměstnanec od 06.00 do 19.00 hodin

Hospodářská vrátnice

- pondělí až neděle jeden zaměstnanec od 18.00 do 07.00 hodin

- pondělí až neděle jeden zaměstnanec od 06.00 do 19.00 hodin

Vrátnice u Patologie

- pondělí až neděle dva zaměstnanci od 06.00 do 18.00 hodin

- pondělí až neděle dva zaměstnanci od 18.00 do 06.00 hodin

Bod b) Regulace dopravy k vjezdovému systému:

Severní vrátnice regulace vjezdu - pondělí až neděle dva zaměstnanci od 06.00 do 18.00 hod.

Jižní vrátnice regulace vjezdu - pondělí až neděle dva zaměstnanci od 06.00 do 18.00 hodin

Hospodářská vrátnice regulace vjezdu - pondělí až neděle jeden zaměstnanec od 06.00 do 18.00 hodin

Regulace dopravy před Dětským příjmem - pondělí až pátek jeden zaměstnanec, v době od 7.00 do 15.00 hodin

Odstavec 4:

Dodavatel se zavazuje svými zaměstnanci zajistit pro odběratele doprovod přenosu financí v rámci areálu a urgentní zásah při napadení zdravotnického personálu při urgentním příjmu pacienta na NN v podlaží -P a to v dále uvedených počtech zaměstnanců a v uvedené době:

Doprovod přenosů financí - dva pracovníci na vyžádání dle potřeb odběratele,

Urgentní zásah v podlaží -P NN - pondělí až neděle jeden zaměstnanec nepřetržitě.

§ 2

Dosavadní znění článku IV, odstavec 1, věta druhá se nahrazuje tímto zněním:

Odběratel se zavazuje dodavateli za služby uvedené v čl. I, odstavec 1, 2 a 3 bod b) této smlouvy platit za jednu hodinu činnosti pracovníka ostrahy cenu 112,- Kč a 8,- Kč za jednu hodinu činnosti služebního psa a za služby uvedené v čl. I, odstavec 3 bod a) této smlouvy platit za jednu hodinu činnosti jednoho pracovníka při obsluze vjezdového počítačového systému a vybírání poplatků za vjezd do areálu FN Motol na Severní vrátnici, Jižní vrátnici a Vrátnici u Patologie a za jednu hodinu činnosti velitele směny cenu 121,- Kč a při obsluze vjezdového počítačového systému na Hospodářské vrátnici cenu 116,- Kč za jednu hodinu, za služby uvedené v článku I, odstavec 4 za jednu hodinu činnosti jednoho pracovníka 121,- Kč.

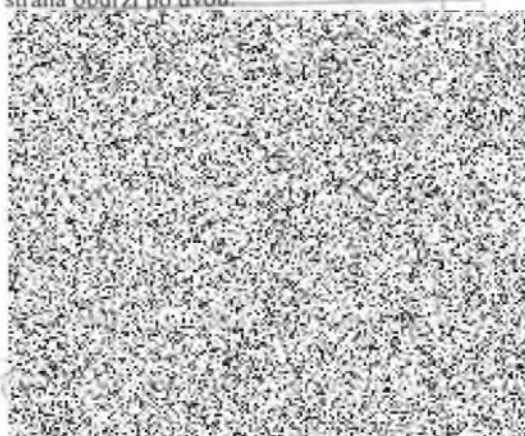
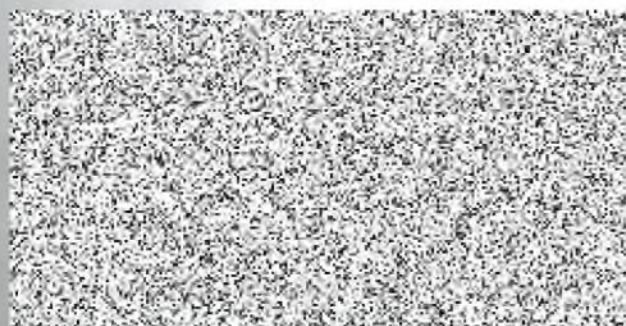
§ 3

Ostatní ujednání původní smlouvy zůstávají beze změny.

Tento dodatek je vyhotoven ve čtyřech exemplářích, z nichž každá strana obdrží po dvou.

Tento dodatek nabývá účinnosti dnem 1.4. 2013.

V Praze dne 26.3.2013



**Dodatek č. 36 ke smlouvě o poskytování služeb (ev.č. 660/1998)
uzavřené dne 2.10.1998**

Smluvní strany

Fakultní nemocnice v Motole,

se sídlem 150 06 Praha 5 - Motol, V úvalu 84

zastoupená 

bankovní spojení Komerční banka, a.s., pobočka Praha 5

číslo účtu: 17937051/0100


IČO: 00064203, DIČ: CZ00064203

dále jen "odběratel"

a

REI s.r.o.

se sídlem Prokopova 12/164, Praha 3

zastoupená 

zapsaná u Městského soudu v Praze oddíl C, vložka 18762

bankovní spojení Komerční banka, a.s., pobočka Praha 5

číslo účtu: 88508051/0100

IČO: 48593681, DIČ: CZ48593681

dále jen "dodavatel"

se dohodly na následující změně smlouvy o poskytování služeb uzavřené dne 2.10.1998, ve znění dodatku č. 1 ze dne 2.10.1998, dodatku č. 2 ze dne 15.2.1999, dodatku č. 3 ze dne 1.6.1999, dodatku č. 4 ze dne 9.11.1999, dodatku č. 5 ze dne 30.12.1999, dodatku č. 6 ze dne 1.6.2000, dodatku č. 7 ze dne 1.8.2000, dodatku č. 8 ze dne 31.8.2000, dodatku č. 9 ze dne 1.9.2000, dodatku č. 10 ze dne 14.9.2000, dodatku č. 11 ze dne 14.9.2000, dodatku č. 12 ze dne 14.9.2000, dodatku č. 13 ze dne 28.9.2000, dodatku č. 14 ze dne 14.12.2000, dodatku č. 15 ze dne 23.12.2000, dodatku č. 16 ze dne 4.4.2001, dodatku č. 17 ze dne 30.5.2001, dodatku č. 18 ze dne 28.8.2001, dodatku č. 19 ze dne 12.12.2001, dodatku č. 20 ze dne 25.3.2002, dodatku č. 21 ze dne 27.12.2002, dodatku číslo 22 ze dne 6.6.2003, dodatku číslo 23 ze dne 11.12.2003, dodatku číslo 24 ze dne 13.7.2004, dodatku číslo 25 ze dne 22.12.2004, dodatku číslo 26 ze dne 30.12.2005, dodatku číslo 27 ze dne 8.12.2006 a dodatku č. 28 ze dne 10.12.2007, dodatku číslo 29 ze dne 18.4.2008, dodatku číslo 30 ze dne 28.12.2008, dodatku č. 31 ze dne 28.8.2009, dodatku č. 32 ze dne 13.12.2010, dodatku č. 33 ze dne 26.4.2011, dodatku č. 34 ze dne 31.1.2013 a dodatku č. 35 ze dne 26.3.2013:

§ 1

Dosavadní znění **článku IV, odstavec 1, věta druhá** se nahrazuje tímto zněním:

Odběratel se zavazuje dodavateli za služby uvedené v čl. I, odstavec 1, 2 a 3 bod b) této smlouvy platit za jednu hodinu činnosti pracovníka ostrahy cenu 116,- Kč a 8,- Kč za jednu hodinu činnosti služebního psa a za služby uvedené v čl. I, odstavec 3 bod a) této smlouvy platit za jednu hodinu činnosti jednoho pracovníka při obsluze vjezdového počítačového systému a vybírání poplatků za vjezd do areálu FN Motol na Severní vrátnici, Jižní vrátnici a Vrátnici u Patologie a za jednu hodinu činnosti velitele směny cenu 125,- Kč a při obsluze vjezdového počítačového systému na Hospodářské vrátnici cenu 121,- Kč za jednu hodinu, za služby uvedené v článku I, odstavec 4 za jednu hodinu činnosti jednoho pracovníka 125,- Kč.

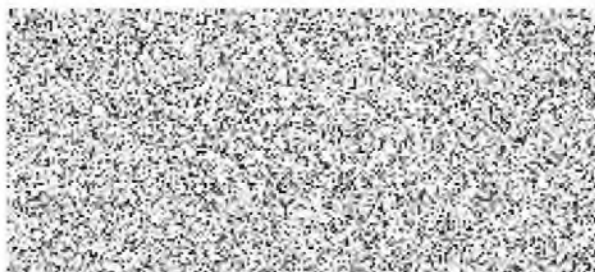
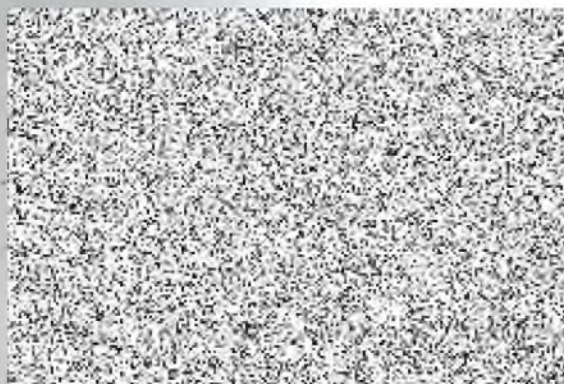
§ 2

Ostatní ujednání původní smlouvy zůstávají beze změny.

Tento dodatek je vyhotoven ve čtyřech exemplářích, z nichž každá strana obdrží po dvou.

Tento dodatek nabývá účinnosti dnem 1.1. 2015.

V Praze dne 29.12.2014



**Dodatek č. 37 ke smlouvě o poskytování služeb (ev.č. 660/1998)
uzavřené dne 2.10.1998**

Smluvní strany

Fakultní nemocnice v Motole,

se sídlem 150 06 Praha 5 - Motol, V úvalu 84

zastoupená: 

bankovní spojení Komerční banka, a.s., pobočka Praha 5

číslo účtu: 17937051/0100

IČO: 00064203, DIČ: CZ00064203

dále jen "odběratel"

a

REI s.r.o.

se sídlem Prokopova 12/164, Praha 3

zastoupená: 

zapsaná u Městského soudu v Praze oddíl C, vložka 18762

bankovní spojení Komerční banka, a.s., pobočka Praha 5

číslo účtu: 88508051/0100

IČO: 48593681, DIČ: CZ48593681

dále jen "dodavatel"

se dohodly na následující změně smlouvy o poskytování služeb uzavřené dne 2.10.1998, ve znění dodatku č. 1 ze dne 2.10.1998, dodatku č. 2 ze dne 15.2.1999, dodatku č. 3 ze dne 1.6.1999, dodatku č. 4 ze dne 9.11.1999, dodatku č. 5 ze dne 30.12.1999, dodatku č. 6 ze dne 1.6.2000, dodatku č. 7 ze dne 1.8.2000, dodatku č. 8 ze dne 31.8.2000, dodatku č. 9 ze dne 1.9.2000, dodatku č. 10 ze dne 14.9.2000, dodatku č. 11 ze dne 14.9.2000, dodatku č. 12 ze dne 14.9.2000, dodatku č. 13 ze dne 28.9.2000, dodatku č. 14 ze dne 14.12.2000, dodatku č. 15 ze dne 23.12.2000, dodatku č. 16 ze dne 4.4.2001, dodatku č. 17 ze dne 30.5.2001, dodatku č. 18 ze dne 28.8.2001, dodatku č. 19 ze dne 12.12.2001, dodatku č. 20 ze dne 25.3.2002, dodatku č. 21 ze dne 27.12.2002, dodatku číslo 22 ze dne 6.6.2003, dodatku číslo 23 ze dne 11.12.2003, dodatku číslo 24 ze dne 13.7.2004, dodatku číslo 25 ze dne 22.12.2004, dodatku číslo 26 ze dne 30.12.2005, dodatku číslo 27 ze dne 8.12.2006 a dodatku č. 28 ze dne 10.12.2007, dodatku číslo 29 ze dne 18.4.2008, dodatku číslo 30 ze dne 28.12.2008, dodatku č. 31 ze dne 28.8.2009, dodatku č. 32 ze dne 13.12.2010, dodatku č. 33 ze dne 26.4.2011, dodatku č. 34 ze dne 31.1.2013, dodatku č. 35 ze dne 26.3.2013 a dodatku 36 ze dne 29.12.2014:

§ 1

Dosavadní znění článku IV, odstavec 1, věta druhá se nahrazuje tímto zněním:

Odběratel se zavazuje dodavateli za služby uvedené v čl. I, odstavec 1, 2 a 3 bod b) této smlouvy platit za jednu hodinu činnosti pracovníka ostrahy cenu 120,- Kč a 8,- Kč za jednu hodinu činnosti služebního psa a za služby uvedené v čl. I, odstavec 3 bod a) této smlouvy platit za jednu hodinu činnosti jednoho pracovníka při obsluze vjezdového počítačového systému a vybírání poplatků za vjezd do areálu FN Motol na Severní vrátnici, Jižní vrátnici a Vrátnici u Patologie a za jednu hodinu činnosti velitele směny cenu 129,- Kč a při obsluze vjezdového počítačového systému na Hospodářské vrátnici cenu 125,- Kč za jednu hodinu, za služby uvedené v článku I, odstavec 4 za jednu hodinu činnosti jednoho pracovníka 129,- Kč.

§ 2

Ostatní ujednání původní smlouvy zůstávají beze změny.

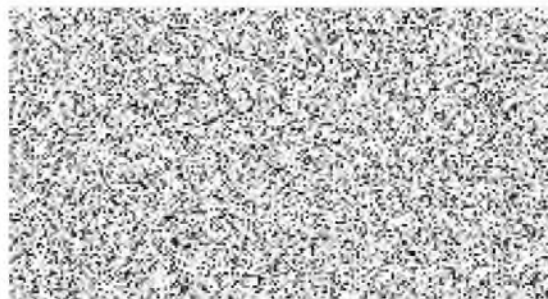
Tento dodatek je vyhotoven ve čtyřech exemplářích, z nichž každá strana obdrží po dvou.

Tento dodatek nabývá účinnosti dnem 1.1. 2016.

V Praze dne 29.12.2015



dodavatel



**Dodatek č. 38 ke smlouvě o poskytování služeb (ev.č. 660/1998)
uzavřené dne 2.10.1998**

Smluvní strany

Fakultní nemocnice v Motole,

se sídlem 150 06 Praha 5 - Motol, V úvalu 84

zastoupená

bankovní spojení Komerční banka, a.s., pobočka Praha 5

číslo účtu: 17937051/0100

IČO: 00064203, DIČ: CZ00064203

dále jen "odběratel"

a

RFI s.r.o.

se sídlem Prokopova 12/164, Praha 3

zastoupená

zapsaná u Městského soudu v Praze oddíl C, vložka 18762

bankovní spojení Komerční banka, a.s., pobočka Praha 5

číslo účtu: 88508051/0100

IČO: 48593681, DIČ: CZ48593681

dále jen "dodavatel"

se dohodly na následující změně smlouvy o poskytování služeb uzavřené dne 2.10.1998, ve znění dodatku č. 1 ze dne 2.10.1998, dodatku č. 2 ze dne 15.2.1999, dodatku č. 3 ze dne 1.6.1999, dodatku č. 4 ze dne 9.11.1999, dodatku č. 5 ze dne 30.12.1999, dodatku č. 6 ze dne 1.6.2000, dodatku č. 7 ze dne 1.8.2000, dodatku č. 8 ze dne 31.8.2000, dodatku č. 9 ze dne 1.9.2000, dodatku č. 10 ze dne 14.9.2000, dodatku č. 11 ze dne 14.9.2000, dodatku č. 12 ze dne 14.9.2000, dodatku č. 13 ze dne 28.9.2000, dodatku č. 14 ze dne 14.12.2000, dodatku č. 15 ze dne 23.12.2000, dodatku č. 16 ze dne 4.4.2001, dodatku č. 17 ze dne 30.5.2001, dodatku č. 18 ze dne 28.8.2001, dodatku č. 19 ze dne 12.12.2001, dodatku č. 20 ze dne 25.3.2002, dodatku č. 21 ze dne 27.12.2002, dodatku číslo 22 ze dne 6.6.2003, dodatku číslo 23 ze dne 11.12.2003, dodatku číslo 24 ze dne 13.7.2004, dodatku číslo 25 ze dne 22.12.2004, dodatku číslo 26 ze dne 30.12.2005, dodatku číslo 27 ze dne 8.12.2006 a dodatku č. 28 ze dne 10.12.2007, dodatku číslo 29 ze dne 18.4.2008, dodatku číslo 30 ze dne 28.12.2008, dodatku č. 31 ze dne 28.8.2009, dodatku č. 32 ze dne 13.12.2010, dodatku č. 33 ze dne 26.4.2011, dodatku č. 34 ze dne 31.1.2013, dodatku č. 35 ze dne 26.3.2013, dodatku 36 ze dne 29.12.2014 a dodatku č. 37 ze dne 29.12.2015:

§ 1

Dosavadní znění **článku IV, odstavec 2**, se nahrazuje tímto zněním:

Obě smluvní strany se dohodly na tom, že zvýšení ceny za poskytované služby lze provést ze strany dodavatele pouze začátkem kalendářního roku o maximálně 70 % oficiálně stanovené inflace za předchozí kalendářní rok, a to na základě údajů Českého statistického úřadu. Dodavatel sdělí odběrateli procentní navýšení ceny za poskytované služby a celkovou novou cenu. Jiné zvýšení ceny může být provedeno jen na základě písemné dohody obou smluvních stran.

§ 2

Ostatní ujednání původní smlouvy zůstávají beze změny.

Tento dodatek je vyhotoven ve čtyřech exemplářích, z nichž každá strana obdrží po dvou.

Tento dodatek nabývá účinnosti dnem 15.1. 2016.

V Praze dne 4.1.2016

dodavatel