

# SMLOUVA

## o zpracování projektové studie G2

kteřou podle ust. § 2586 a násl. a ust. § 2358 a násl. zákona č. 89/2012 Sb., občanský zákoník, ve znění pozdějších předpisů (**dále jen „občanský zákoník“**), uzavírají:

Název: **Jihomoravský kraj**  
Zastoupený: JUDr. Bohumilem Šimkem, hejtmanem  
Sídlo: Brno, Žerotínovo nám. 3, PSČ 601 82  
IČO: 70888337  
DIČ: CZ70888337  
ID datové schránky: x2pbqzq  
Kontaktní osoba:

Telefon:  
E-mail:

**(dále jen „objednatel“)**

**a**

Název/obchodní firma: **JaP architects s.r.o.**  
Zastoupený: Ing. arch. Jan Přehnal  
Sídlo: Zlín, Obeciny 4377, PSČ 76001  
IČO: 26283107  
DIČ: CZ26283107  
Bankovní spojení:  
Číslo účtu:  
ID datové schránky:  
Kontaktní osoba:  
Telefon:  
E-mail:

Právnícká osoba zapsaná v obchodním rejstříku vedeném Krajským soudem v Brně, odd. C vložka 41559

**(dále jen „zhotovitel“)**

**(společně též „smluvní strany“).**

### I. Úvodní ustanovení

1. Tato smlouva je uzavírána smluvními stranami na základě výsledku výběrového řízení provedeného objednatelem na veřejnou zakázku malého rozsahu „Nemocnice Ivančice – Projektová studie G2“ (**dále jen „veřejná zakázka“**), která byla zadávána dle ust. § 6 v návaznosti na ust. § 31 zákona č. 134/2016 Sb., o zadávání veřejných zakázek, ve znění pozdějších předpisů (**dále jen „ZZVZ“**). Při výkladu této smlouvy jsou smluvní strany povinny přihlížet k zadávacím podmínkám veřejné zakázky a k dalším úkonům smluvních stran učiněným v průběhu výběrového řízení, jako k relevantnímu jednání smluvních stran o obsahu této smlouvy před jejím uzavřením.

Ustanovení platných a účinných právních předpisů o výkladu právních úkonů tím nejsou nijak dotčena.

2. Smluvní strany prohlašují, že údaje uvedené v záhlaví smlouvy jsou v souladu s právním stavem platným v době uzavření smlouvy. Smluvní strany se zavazují, že změny údajů uvedených v záhlaví smlouvy neprodleně písemně oznámí druhé smluvní straně. Smluvní strany prohlašují, že osoby podepisující tuto smlouvu jsou k tomuto úkonu oprávněny.
3. Zhotovitel podpisem smlouvy prohlašuje, že se detailně seznámil se všemi podklady k veřejné zakázce, s rozsahem a povahou předmětu plnění této smlouvy, že jsou mu známy veškeré technické, kvalitativní a jiné podmínky nezbytné pro realizaci předmětu plnění této smlouvy a že disponuje takovými kapacitami a odbornými znalostmi, které jsou nezbytné pro realizaci předmětu této smlouvy způsobem a v termínech stanovených smlouvou za dohodnutou smluvní cenu uvedenou v této smlouvě.
4. Předmět smlouvy dle čl. III. se zhotovitel zavazuje plnit sám nebo je oprávněn pověřit zpracováním dílčích částí předmětu plnění dle této smlouvy třetí osobu (poddodavatele). Zhotovitel je povinen zabezpečit ve svých poddodavatelských smlouvách splnění povinností vyplývajících zhotoviteli z této smlouvy, a to přiměřeně k povaze a rozsahu poddodávky. Při poskytování kterékoliv části předmětu plnění poddodavatelem má zhotovitel odpovědnost, jako by předmět plnění poskytoval sám.
5. V případě plurality osob na straně zhotovitele se tyto osoby zavazují, že budou vůči objednateli a třetím osobám z jakýchkoliv právních vztahů vzniklých v souvislosti s plněním předmětu smlouvy zavázáni společně a nerozdílně, a to po celou dobu plnění smlouvy, i po dobu trvání jiných závazků vyplývajících ze smlouvy.

## II. Účel smlouvy

1. Objednatel hodlá realizovat novostavbu G2 (**dále jen „G2“**) v Nemocnici Ivančice, Široká 390/16, 664 91 Ivančice. G2 bude umístěna u stávajícího objektu G2, se kterým bude komunikačně propojena a rozšiřuje ho. Stávající objekt G2 se nachází v komplexu nemocničních budov nově budovaných a rekonstruovaných v rámci akce "Nemocnice Ivančice – rekonstrukce a dostavba", která byla realizována v letech 2002–2005 na pozemku p.č. 3372 a p.č. 306/4 vše v k.ú. Ivančice. Záměrem objednatele je pořídit projektovou studii G2, která bude specifikovat předpoklady k realizaci výstavby třípodlažní novostavby G2 včetně souvisejících zpevněných ploch poskytující v 1.PP hospodářské zázemí, 1.NP stravovací provoz a 2.NP gynekologicko – porodní oddělení.
2. Účelem této smlouvy je uspokojení potřeby objednatele spočívající v získání:
  - a. projektové studie záměru výstavby G2 (**dále jen „Studie“**) za podmínek této smlouvy,
  - b. výhradní licence k užití Studie, a to zejména jako:
    - i. podkladu pro zadání a zpracování projektové dokumentace novostavby G2,
    - ii. podkladu při veřejné prezentaci záměru výstavby G2.

## III. Předmět smlouvy

1. Předmětem smlouvy je závazek zhotovitele **provést níže specifikované dílo** na svůj náklad a nebezpečí, a to v souladu se všemi závaznými právními předpisy, jakož i sjednanými podmínkami, a současně závazek objednatele převzít řádně provedené dílo a zaplatit zhotoviteli za řádně a včas provedené dílo cenu ve výši a za podmínek sjednaných touto smlouvou. **Dílem se pro účely smlouvy rozumí** zpracování Studie zhotovitelem, a to v následujícím rozsahu:
  - textová část popisující koncepci prostorového, dispozičního a materiálového řešení,

- výkresová část – situace, základní půdorysy, řezy a pohledy, případně 3D model pro ověření vhodnosti navrženého řešení,
- územně technické podmínky pro přípravu území, včetně napojení na inženýrské sítě, technickou a dopravní infrastrukturu a řešení vnějších ploch (bezbariérové užívání),
- přípravný rozpočet – odhad investičních nákladů ze základních výměr (obestavěný prostor, zastavěná plocha, celková užitná plocha),
- odhad vyvolaných dalších finančních nákladů (vybavení budovy drobným dlouhodobým hmotným majetkem, odhad cen přípojek inženýrských sítí a vnějších zpevněných ploch), které budou uvedeny samostatně.

Studie bude zpracována a předána objednateli v 6 vyhotoveních v listinné podobě a v 1 vyhotovení v elektronické podobě na CD nosiči – výkresová část ve formátu \*dwg, \*pdf, textové části ve formátu \*doc nebo \*docx.

2. V rámci zpracování Studie je zhotovitel povinen provést tyto dílčí úkony:
  - a. prověření možností výstavby G2:
    - i. prověření možností lokality z hlediska platného územního plánu,
    - ii. prověření z hlediska hlukové zátěže, výpočet hluku ze silniční dopravy,
    - iii. prověření dané lokality z hlediska stávajících ochranných pásem a dalších limitů,
    - iv. prověření dané lokality z hlediska stávajících technických sítí, prověření napojení objektu na technickou infrastrukturu,
    - v. prověření možností dopravního napojení území, doprava v klidu,
  - b. zpracování Studie:
    - i. zpracování projektové studie,
    - ii. základní kalkulace podlažních ploch a objemů,
    - iii. zhotovení předběžného propočtu investičních nákladů,
    - iv. vizualizace návrhu.
3. Studie musí respektovat požadavky na parametry stavby uvedené v příloze č. 1 této smlouvy (Podklady pro vypracování studie G2).
4. Studie musí dále zohledňovat požadavky na energetickou náročnost budovy v souladu se zákonem č. 406/2000 Sb., o hospodaření energií, ve znění pozdějších předpisů.
5. Předmětem plnění této smlouvy je dále poskytnutí výhradní licence k užití Studie objednateli, přičemž bližší licenční podmínky jsou uvedeny v článku XI. této smlouvy.
6. Smluvní strany se zavazují poskytnout si navzájem součinnost nezbytnou k řádnému splnění jejich povinností dle této smlouvy.

#### **IV. Povinnosti zhotovitele**

1. Zhotovitel se zavazuje za podmínek stanovených touto smlouvou řádně na svůj náklad a na své nebezpečí ve sjednaném termínu splnit celý předmět smlouvy.
2. Zhotovitel se při realizaci předmětu plnění dle této smlouvy bude řídit pokyny objednatele a postupovat v úzké součinnosti s objednatelem. Pokud objednatel neposkytne v dostatečném předstihu zhotoviteli potřebné pokyny, je zhotovitel oprávněn postupovat samostatně tak, aby byly řádně chráněny zájmy objednatele, které zhotovitel zná nebo znát má.

3. Zhotovitel prohlašuje, že je odborně způsobilý k realizaci předmětu plnění dle této smlouvy a má oprávnění na území České republiky poskytovat za úplatu všechny služby, jejichž poskytnutí je nezbytné k realizaci předmětu plnění dle této smlouvy.
4. Zhotovitel je při plnění této smlouvy povinen postupovat s náležitou odbornou péčí, zajišťovat plnění smlouvy v souladu se zájmy objednatele, které zná nebo znát má, oznámit objednateli všechny okolnosti, které zjistí při výkonu své činnosti a jež mohou mít vliv na změnu pokynů objednatele. Zjistí-li zhotovitel kdykoliv v průběhu plnění z této smlouvy, že pokyny objednatele jsou nevhodné či pro plnění předmětu této smlouvy neúčelné, je povinen na to objednatel upozornit.
5. Zhotovitel je dále povinen upozornit objednatele na rozpor jeho jednání a úkonů s prováděcí dokumentací a právními předpisy vztahujícími se k přípravě projektu.
6. Všechna upozornění dle předchozích odstavců činí zhotovitel vůči objednateli bez zbytečného odkladu, a to písemně nebo jiným vhodným způsobem (např. e-mailem, telefonicky nebo osobně). Pokud o to objednatel požádá, je zhotovitel povinen upozornění učinit písemně; v opačném případě se má za to, že objednatel neupozornil.
7. Zhotovitel se zavazuje veškeré své činnosti a úkony vedoucí k plnění svých závazků vyplývajících vůči objednateli z této smlouvy činit ve stanovených lhůtách.
8. Zhotovitel se zavazuje veškeré výstupy zachycené na hmotném nosiči provést v jazyce českém.
9. Všechny úkony vůči objednateli, které zhotovitel činí k realizaci svých povinností z této smlouvy, adresuje objednateli, a to k rukám příslušných kontaktních osob objednatele.
10. Zhotovitel je povinen část předmětu plnění dle této smlouvy mající charakter díla provést věcně a formálně správně, řádně a včas, bez vad a nedodělků, za použití postupů odpovídajících prováděcí dokumentaci, právním předpisům a technickým normám ČR. Objednatel je oprávněn v průběhu provádění této části předmětu plnění kontrolovat kvalitu, způsob provádění a soulad s rozsahem sjednaným v této smlouvě.
11. Zhotovitel se zavazuje konzultovat zpracování všech výstupů dle této smlouvy se zástupcem objednatele nebo příslušnou kontaktní osobou. Konzultace budou probíhat v předem dohodnutých termínech. Zhotovitel se dále zavazuje předložit objednateli před konečným předáním zpracované výstupy dle této smlouvy ke schválení, a bezodkladně, nejpozději do 2 pracovních dnů po upozornění, odstranit zjištěné vady a nedodělky na výstupech na své náklady. Schválení výstupu zástupcem objednatele před konečným předáním a převzetím jednotlivých výstupů se nepovažuje za dílčí úkony zhotovitele k převzetí části předmětu plnění dle této smlouvy mající charakter díla ani tímto schválením nejsou dotčena ustanovení o záručních podmínkách a náhradě škody.
12. Zhotovitel se zavazuje, že žádným způsobem nezneužije informace, které získá v souvislosti s plněním této smlouvy. Zhotovitel se zavazuje nezveřejňovat informace získané při plnění této smlouvy bez souhlasu objednatele, ledaže by to vyplývalo z předmětu plnění. Zhotovitel se zavazuje k mlčenlivosti o důvěrných informacích, s nimiž při plnění této smlouvy přišel do styku.
13. Zhotovitel je povinen v souvislosti s plněním této smlouvy chránit dobré jméno objednatele. Zhotovitel je povinen si při plnění povinností z této smlouvy počínat tak, aby v rámci své činnosti nezpůsobil objednateli škodu nebo nepoškodil jméno objednatele. Zhotovitel odpovídá při plnění povinností z této smlouvy za škody způsobené porušením svých povinností podle této smlouvy.

14. Zhotovitel je povinen po dokončení jednotlivých výstupů dle této smlouvy vrátit podklady zapůjčené objednateli ke zpracování výstupů (pokud objednatel takové podklady zhotoviteli zapůjčil) a zničit všechny vytvořené kopie těchto podkladů.
15. Zhotovitel je povinen průběžně informovat objednatele o všech změnách, které by mohly v průběhu realizace předmětu plnění dle této smlouvy nebo po jejím dokončení zhoršit pozici objednatele, dobytost pohledávek nebo práv z odpovědnosti za vady. Zejména je zhotovitel povinen oznámit objednateli změnu své právní formy, změny v osobách statutárních zástupců, vstup do likvidace, úpadek apod.
16. Zhotovitel se zavazuje, že jednotlivé výstupy dle této smlouvy nebudou obsahovat žádné utajované skutečnosti, skutečnosti tvořící předmět obchodního tajemství, skutečnosti, ke kterým by se vztahovala povinnost mlčenlivosti ani důvěrné informace, včetně osobních údajů, kterými zhotovitel není oprávněn nakládat. Zhotovitel zodpovídá za to, že k nakládání s údaji, se kterými bude nakládat, má oprávnění. Zhotovitel také prohlašuje, že výstupy nebudou obsahovat žádné skutečnosti, které mohou bez dalšího zasáhnout do práv a právem chráněných zájmů jiných osob nebo by byly v rozporu s dobrými mravy.

#### **V. Povinnosti objednatele**

1. Objednatel se zavazuje poskytnout zhotoviteli veškerou součinnost potřebnou pro řádné plnění předmětu této smlouvy, zejména včas předat zhotoviteli veškeré podklady, dokumenty a listiny, jakož i informace a vysvětlení nezbytné k plnění předmětu této smlouvy.
2. Objednatel je povinen bezodkladně upozornit zhotovitele na všechny změny a jiné skutečnosti, které se dotýkají předmětu plnění této smlouvy a jsou pro plnění smlouvy ze strany zhotovitele rozhodující. Podstatné změny musí být oznámeny písemně.

#### **VI. Doba a místo předání plnění**

1. Zhotovitel se zavazuje dokončit a předat plnění v celém rozsahu objednateli ve lhůtě **90 dní od účinnosti smlouvy**.
2. Zhotovitel je povinen započít s plněním povinností stanovených touto smlouvou bezodkladně po nabytí účinnosti této smlouvy.
3. Místem pro předání plnění je budova Krajského úřadu Jihomoravského kraje, odbor investic, Žerotínovo nám. 449/3, PSČ 601 82 Brno.
4. Lhůta dle odst. 1 tohoto článku není dotčena případnou překážkou na straně zhotovitele, v důsledku které zhotovitel nebude schopen po určitou dobu provádět dílo dle smlouvy. Za překážku na straně zhotovitele se považuje překážka, jež nebyla prokazatelně vyvolána porušením povinností objednatele dle smlouvy.

#### **VII. Předání a převzetí předmětu plnění**

1. Závazek zhotovitele dle této smlouvy je splněn řádným a včasným dokončením a předáním celého předmětu plnění stanoveného touto smlouvou objednateli. Předmět plnění bude objednatelům převzat písemným protokolem o předání a převzetí, podepsaným oběma smluvními stranami, případně jejich oprávněnými zástupci.

2. V případě skrytých nedostatků, které jsou v rozporu se smlouvou nebo závaznými předpisy, se zhotovitel nezbavuje odpovědnosti za škody.
3. Objednatel může požadovat bezplatnou opravu nebo úpravu předmětu plnění tak, aby odpovídalo účelu, pro který bylo podle smlouvy objednatelem objednáno a zhotovitelem zpracováno.

### VIII. Cena za předmět plnění

1. Cena za předmět plnění této smlouvy činí:

cena bez daně z přidané hodnoty ( <b>dále též „DPH“</b> ):	138.000,-	Kč
sazba DPH:	21	%
výše DPH:	28.980,-	Kč
<b>Cena celkem včetně DPH:</b>	<b>166.980,-</b>	<b>Kč</b>

2. Do sjednané ceny za předmět plnění jsou zahrnuty veškeré náklady zhotovitele na zhotovení předmětu plnění a jeho hmotné zachycení, zejména cestovní výdaje, náklady na softwarové vybavení použité pro zhotovení předmětu plnění a jeho hmotné zachycení. Sjednaná cena za předmět plnění zahrnuje též odměny autorům autorského díla za poskytnutí licence objednateli užívat autorské dílo k realizaci předmětu plnění dle této smlouvy v souladu s článkem XI. této smlouvy.
3. Sjednaná výše ceny předmětu plnění je cenou nejvýše přípustnou se započtením veškerých nákladů, rizik, příp. zisku, kterou je možné překročit pouze v případě změny (zvýšení) sazby DPH, a to tak, že zhotovitel připočítá ke sjednané ceně bez DPH daň z přidané hodnoty v procentní sazbě odpovídající zákonné úpravě účinné k datu uskutečnění zdanitelného plnění. Pokud dojde ke snížení sazby DPH k datu uskutečnění zdanitelného plnění, připočte zhotovitel ke jednané odměně bez DPH daň z přidané hodnoty v procentní sazbě odpovídající zákonné úpravě účinné k datu uskutečnění zdanitelného plnění. Zhotovitel odpovídá za to, že jím účtovaná sazba DPH je stanovena v souladu s platnými a účinnými právními předpisy.
4. Rozsah a cenu předmětu plnění je možné měnit pouze písemným dodatkem ke smlouvě.

### IX. Platební podmínky

1. Zálohy na platby nejsou sjednány.
2. Veškeré platby dle této smlouvy budou probíhat bezhotovostně bankovním převodem a v korunách českých.
3. Podkladem pro úhradu ceny plnění jsou zhotovitelem vystavené daňové doklady (faktury), které musí mít veškeré náležitosti daňového dokladu dle zvláštních právních předpisů, zejména dle občanského zákoníku, zákona č. 563/1991 Sb., o účetnictví, ve znění pozdějších předpisů a zákona č. 235/2004 Sb., o dani z přidané hodnoty, ve znění pozdějších předpisů (**dále jen „ZDPH“**). Daňový doklad (faktura) bude vystaven v elektronické podobě v termínu do 15 dnů ode dne řádného předání a převzetí celého předmětu plnění mezi zhotovitelem a objednatelem a bude mít zejména tyto náležitosti:

- označení účetního dokladu a jeho pořadové číslo
- identifikační údaje zhotovitele včetně DIČ
- identifikační údaje objednatele včetně DIČ
- popis obsahu účetního dokladu
- datum vystavení
- datum uskutečnění zdanitelného plnění
- cenu celkem bez DPH vypočítanou na dvě desetinná místa (na haléře) bez provedení zaokrouhlení zvyšující výslednou částku
- sazbu DPH
- částku DPH vypočítanou na dvě desetinná místa (na haléře) bez provedení zaokrouhlení zvyšující výslednou částku
- cenu celkem včetně DPH vypočítanou na dvě desetinná místa (na haléře) bez provedení zaokrouhlení zvyšující výslednou částku
- podpis odpovědné osoby dodavatele

4. Podkladem pro vystavení faktury je objednatelem podepsaný protokol o předání a převzetí.
5. Lhůta splatnosti faktury je 30 kalendářních dnů ode dne jejího doručení objednateli. Zhotovitel doručí fakturu objednateli v elektronické formě do datové schránky (ID: x2pbqzq) nebo e-mailem na adresu [posta@kr-jihomoravsky.cz](mailto:posta@kr-jihomoravsky.cz). Objednatel uhradí řádně předloženou fakturu (daňový doklad) převodem na účet zhotovitele uvedený v záhlaví smlouvy. Za okamžik úhrady faktury se považuje den, kdy byla předmětná částka odepsána z účtu objednatele.
6. V případě předložení vadné faktury, tj. faktury, která neobsahuje požadované údaje nebo obsahuje nesprávné údaje, není objednatel povinen takovou fakturu hradit. Objednatel je oprávněn vadnou fakturu před uplynutím lhůty splatnosti vrátit zhotoviteli k provedení opravy. Ve vrácené faktuře objednatel vyznačí důvod vrácení. Zhotovitel provede opravu vystavením nové faktury. Nová 30denní lhůta splatnosti faktury začne běžet ode dne doručení nově vyhotovené faktury objednateli.
7. Zhotovitel prohlašuje, že
  - a) nemá v úmyslu nezaplatit DPH u zdanitelného plnění podle smlouvy,
  - b) nejsou mu známy skutečnosti nasvědčující tomu, že se dostane do postavení, kdy nemůže DPH zaplatit a ani se ke dni podpisu smlouvy v takovém postavení nenachází,
  - c) nezkrátí DPH nebo nevyláká daňovou výhodu.
8. Smluvní strany se dohodly, že stane-li se zhotovitel nespolehlivým plátcem ve smyslu § 106a ZDPH nebo pokud číslo účtu zhotovitele uvedené v záhlaví této smlouvy nebude zveřejněno způsobem umožňujícím dálkový přístup ve smyslu § 96 ZDPH nebo se jedná o účet vedený v zahraničí ve smyslu § 109 odst. 2 písm. b) ZDPH, je objednatel oprávněn část ceny plnění odpovídající DPH z každé fakturované částky na základě této smlouvy zadržet a tuto přímo zaplatit (aniž k tomu bude vyzván jako ručitel) na účet správce daně ve smyslu § 109a ZDPH. Stejný postup bude aplikován při naplnění podmínek ručení dle § 109 odst. 1 ZDPH, tedy kdy se objednatel dozví, že:
  - a) daň uvedená na daňovém dokladu nebude úmyslně zaplácena,
  - b) plátce, který uskutečňuje toto zdanitelné plnění nebo obdrží úplatu na takové plnění, se úmyslně dostal nebo dostane do postavení, kdy nemůže daň zaplatit, nebo
  - c) dojde ke zkrácení daně nebo vylákání daňové výhody.

Po provedení úhrady DPH příslušnému správci daně v souladu s tímto článkem smlouvy je úhrada zdanitelného plnění zhotoviteli bez příslušné DPH (tj. pouze základu daně) smluvními stranami považována za řádnou úhradu, resp. řádné splnění dluhu objednatele, dle této smlouvy (tj. základu daně i výše DPH), a zhotoviteli nevzniká žádný nárok na úhradu případných úroků z prodlení,

penále, náhrady škody nebo jakýchkoli dalších sankcí vůči objednateli, a to ani v případě, že by mu podobné sankce byly vyměřeny správcem daně.

## **X. Záruční podmínky**

1. Zhotovitel poskytuje objednateli záruku, že celý předmět plnění dle této smlouvy bude ke dni předání a převzetí mezi zhotovitelem a objednatelem způsobilý k užití k účelu sjednanému touto smlouvou a bude mít vlastnosti stanovené touto smlouvou.
2. Plnění dle této smlouvy má vadu, jestliže není zhotovitelem provedeno věcně nebo formálně správně. Věcnou správností se rozumí soulad předmětu plnění dle této smlouvy s požadavky objednatele vyplývajícími z případných pokynů objednatele daných zhotoviteli v průběhu realizace předmětu plnění. Formální správností se rozumí realizace předmětu plnění dle této smlouvy, jejich příloh, v souladu s prováděcí dokumentací, právními předpisy a technickými normami ČR.
3. Zhotovitel odpovídá za vady, jež má plnění dle této smlouvy v době předání, a za vady, které se vyskytly v záruční době. Za vady, které se projevily po záruční době, odpovídá zhotovitel jen tehdy, pokud byly způsobeny porušením jeho povinností z této smlouvy. Zhotovitel poskytuje objednateli na plnění dle této smlouvy záruku v délce 24 měsíců ode dne řádného předání a převzetí předmětu plnění mezi zhotovitelem a objednatelem.
4. Záruční doba se staví po dobu, po kterou nemůže objednatel plnění dle této smlouvy řádně užívat pro vady, za které nese odpovědnost zhotovitel.
5. Veškeré vady plnění dle této smlouvy je objednatel povinen uplatnit u zhotovitele do 60 dnů poté, kdy vadu zjistil, a to formou písemného oznámení (za písemné oznámení se považuje i oznámení učiněné e-mailem), obsahujícího co nejpodrobnější specifikaci zjištěné vady.
6. Zhotovitel je povinen odstranit vadu plnění dle této smlouvy, je-li tato odstranitelná způsobem, kdy bude i po jejím odstranění naplněn účel této smlouvy, nejpozději do 5 kalendářních dnů od jejího oznámení objednatelem, pokud se smluvní strany v konkrétním případě nedohodnou písemně jinak. O době, předmětu vady a způsobu odstranění vady dle tohoto ustanovení sepíše smluvní strany písemný zápis, který obě smluvní strany podepíší.
7. Zhotovitel je povinen uhradit objednateli škodu, která mu vznikla vadným plněním, a to v plné výši. Zhotovitel rovněž objednateli uhradí náklady vzniklé při uplatňování práv z odpovědnosti za vady.
8. Pokud je vada plnění neodstranitelná, má objednatel vůči zhotoviteli tato práva z odpovědnosti za vady:
  - právo na poskytnutí přiměřené slevy z ceny předmětu plnění vyplacené zhotoviteli objednatelem na základě této smlouvy, a to ve výši odpovídající rozsahu nenaplnění účelu této smlouvy v důsledku této vady;
  - právo na odstoupení od smlouvy;
  - právo na zaplacení nákladů na odstranění vad v případě, kdy si objednatel nedostatky odstraní sám nebo použije třetí osoby k jejich odstranění.
9. Neodstraní-li zhotovitel reklamované vady ve lhůtě 14 dnů ode dne doručení oznámení o vadách, je objednatel oprávněn pověřit odstraněním reklamované vady jinou odborně způsobilou právnickou nebo fyzickou osobou. Veškeré takto vzniklé náklady uhradí zhotovitel do 14 dnů ode dne, kdy obdržel písemnou výzvu objednatele k uhrazení těchto nákladů. Uhrazením nákladů na odstranění vad jinou odborně způsobilou osobou podle tohoto odstavce není dotčeno právo



objednatel požadovat na zhotoviteli zaplacení smluvní pokuty za porušení povinnosti zhotovitele odstranit ve sjednaném termínu objednatel reklamované vady.

## XI. Licenční ujednání

1. Zhotovitel prohlašuje, že je na základě svého autorství či na základě právního vztahu s autorem, resp. autory Studie oprávněn svým jménem a na svůj účet vykonávat majetková práva k tomuto autorskému dílu ve smyslu ust. § 2 zákona č. 121/2000 Sb., o právu autorském, o právech souvisejících s právem autorským a o změně některých zákonů (autorský zákon), ve znění pozdějších předpisů (**dále jen „autorský zákon“**), včetně jeho hmotného zachycení.
2. Zhotovitel poskytuje objednateli výhradní licenci k užití Studie. Právem užit se rozumí právo objednatel nerušeně užívat Studii všemi způsoby užití tak, jak je nutné k dosažení účelu uvedenému v čl. II. této smlouvy. Zejména je objednatel oprávněn Studii využít jako:
  - přílohu žádosti o poskytnutí dotace na realizaci výstavby G2,
  - součást zadávací dokumentace v zadávacím řízení na výběr zhotovitele projektové dokumentace stavby G2,
  - podklad pro zpracování všech stupňů projektové dokumentace potřebné pro realizaci stavby G2, přičemž je objednatel oprávněn Studii poskytnout zhotoviteli projektové dokumentace stavby G2, který je oprávněn tuto zpracovat (rozpracovat, dořešit) v další fázi projektových prací na stavbě G2, a
  - podklad při veřejné prezentaci záměru výstavby G2,s tím, že vždy bude uváděn autor studie.
3. Licence je objednateli poskytnuta zhotovitelem na celou dobu trvání majetkových práv zhotovitele. Smluvní strany sjednávají, že objednatel je oprávněn užívat Studii bez teritoriálního, množstevního nebo časového omezení.
4. Zhotovitel poskytuje licenci dle této smlouvy jako výhradní, čímž se rozumí, že zhotovitel nesmí poskytnout licenci obsahem či rozsahem zahrnující práva poskytnutá objednateli dle této smlouvy třetí osobě a je povinen se zdržet výkonu práva užívat výsledky své tvůrčí činnosti dle této smlouvy včetně jejich hmotného zachycení způsobem, ke kterému poskytl licenci objednateli.
5. Objednatel není povinen licenci, kterou mu touto smlouvou zhotovitel poskytuje, využít.
6. Objednatel je oprávněn poskytnout tuto licenci nebo oprávnění tvořící součást licence dle této smlouvy zcela nebo zčásti třetí osobě, a to ve stejném rozsahu v jakém je oprávněn jich sám užívat. Zhotovitel uděluje objednateli výslovný souhlas s případným postoupením licence dle této smlouvy třetí osobě.
7. Autor Studie má právo na provedení autorského dohledu nad zpracováním dalších stupňů projektové dokumentace potřebné pro realizaci stavby G2, které budou vycházet z jím zpracované Studie. Za provádění autorského dohledu nenáleží autorovi Studie žádná odměna.
8. Odměna za poskytnutí licence dle tohoto článku smlouvy je zahrnuta v ceně za předmět plnění dle článku VIII. této smlouvy.

## XII. Sankce

1. Bude-li objednatel v prodlení s úhradou faktury, je zhotovitel oprávněn požadovat na objednateli zaplacení úroku z prodlení ve výši 0,05 % z dlužné částky za každý i započatý den prodlení, a to

až do doby zaplacení dlužné částky, a objednatel je povinen takto požadovaný úrok z prodlení zaplatit.

2. Bude-li zhotovitel v prodlení s dokončením a předáním řádně dokončeného předmětu plnění dle této smlouvy, je objednatel oprávněn požadovat na zhotoviteli zaplacení smluvní pokuty ve výši 0,1 % z ceny za předmět plnění uvedené v článku VIII. této smlouvy, a to za každý i započatý den prodlení až do řádného dokončení a předání celého předmětu plnění objednateli, a zhotovitel je povinen takto požadovanou smluvní pokutu zaplatit. Zaplacením smluvní pokuty není dotčeno právo objednatele na náhradu škody vzniklé objednateli v příčinné souvislosti s porušením povinnosti zhotovitele, jejíž splnění je zajištěno touto smluvní pokutou.
3. Nesplní-li zhotovitel v dohodnutém termínu svůj závazek odstranit vady a nedodělky vytknuté při převzetí předmětu plnění nebo v průběhu záruční doby, je objednatel oprávněn požadovat na zhotoviteli zaplacení smluvní pokuty ve výši 0,1 % z ceny za předmět plnění uvedené v článku VIII. této smlouvy, a to za každý i započatý den prodlení až do jejich úplného odstranění a zhotovitel se zavazuje takto požadovanou smluvní pokutu objednateli zaplatit. Zaplacením smluvní pokuty není dotčeno právo na náhradu škody vzniklé objednateli v příčinné souvislosti s porušením povinnosti zhotovitele, jejíž splnění je zajištěno touto smluvní pokutou.
4. Smluvní pokuty, úroky z prodlení a náhrady škody dle této smlouvy jsou splatné do 30 dnů ode dne, kdy povinná strana obdrží od strany oprávněné písemnou výzvu k zaplacení smluvní pokuty, úroků z prodlení či náhrady škody. V případě prodlení povinné smluvní strany se zaplacením smluvní pokuty nebo náhrady škody je oprávněná smluvní strana oprávněna ke smluvní pokutě nebo náhradě škody účtovat zákonný úrok z prodlení.
5. Vyúčtované smluvní pokuty je objednatel oprávněn započíst proti pohledávce zhotovitele.

### **XIII. Zánik smlouvy**

1. Tuto smlouvu lze ukončit dohodou smluvních stran. Dohoda o ukončení smluvního vztahu musí být písemná, jinak je neplatná.
2. Kterákoliv ze smluvních stran je oprávněna od této smlouvy odstoupit z důvodů předpokládaných občanským zákoníkem pro odstoupení od smlouvy nebo z důvodů uvedených v této smlouvě.
3. Smluvní strany se dohodly, že za podstatné porušení smlouvy považují zejména prodlení zhotovitele s předáním předmětu plnění této smlouvy objednateli o více než 7 kalendářních dnů.
4. Je-li zřejmé již v průběhu plnění této smlouvy, že právní, technické, finanční či organizační změny na straně zhotovitele budou mít podstatný negativní vliv na plnění této smlouvy, může objednatel od této smlouvy odstoupit.
5. Objednatel si dále vyhrazuje právo od této smlouvy odstoupit, pokud zjistí, že zhotovitel při podání nabídky do výběrového řízení předcházejícího uzavření této smlouvy uvedl nepravdivá prohlášení nebo informace či předložil doklady neodpovídající skutečnosti za účelem získat zakázku nebo jiný majetkový prospěch.
6. Odstoupení musí mít písemnou formu s tím, že je účinné od jeho doručení druhé smluvní straně.
7. V případě zániku tohoto závazkového vztahu před řádným splněním závazků z této smlouvy vyplývajících je zhotovitel povinen ihned předat objednateli nedokončené výstupy včetně věcí, které zhotovitel opatřil a které jsou součástí výstupů a uhradit případně vzniklou škodu. Objednatel

bude povinen uhradit zhotoviteli cenu věcí, které zhotovitel opatřil a které se staly součástí objednateli předaných výstupů.

8. Odstoupením od smlouvy nejsou dotčena ustanovení týkající se smluvních pokut, úroků z prodlení a ustanovení týkající se těch práv a povinností, z jejichž povahy vyplývá, že mají trvat i po odstoupení (zejména jde o povinnost poskytnout peněžité plnění za plnění poskytnutá před účinností odstoupení).

#### **XIV. Závěrečná ustanovení**

1. Práva a povinnosti smluvních stran výslovně v této smlouvě neupravené se řídí občanským zákoníkem a autorským zákonem. Smluvní strany se dohodly na tom, že nebudou-li sporné otázky vyplývající ze smlouvy odstraněny dohodou smluvních stran, je k projednání sporů příslušný obecný místně a věcně příslušný soud objednatele.
2. Smluvní strany prohlašují, že předmět plnění podle smlouvy není plněním nemožným, předmět smlouvy neodporuje ani neobchází zákon, ani se nepřičí dobrým mravům a že smlouvu uzavírají po pečlivém zvážení všech možných důsledků.
3. Smlouva je vyhotovena ve třech stejnopisech, z nichž každý má platnost originálu. Dvě vyhotovení obdrží objednatel a jedno vyhotovení obdrží zhotovitel.
4. Zhotovitel nemůže bez souhlasu objednatele postoupit svá práva a povinnosti plynoucí z této smlouvy třetí straně.
5. Nastanou-li skutečnosti, které jedné nebo oběma smluvním stranám částečně nebo úplně znemožní plnění jejich povinností podle této smlouvy, jsou smluvní strany povinny se o tom bez zbytečného odkladu informovat. Zároveň jsou obě smluvní strany zavázány společně podniknout veškeré kroky k překonání překážek plnění této smlouvy.
6. Je-li nebo stane-li se některé ustanovení této smlouvy neplatné či neúčinné, nedotýká se to ostatních ustanovení této smlouvy, která zůstávají platná a účinná. Smluvní strany se v tomto případě zavazují dohodou nahradit ustanovení neplatné či neúčinné novým ustanovením platným a účinným, které nejlépe odpovídá původně zamýšlenému ekonomickému účelu ustanovení neplatného či neúčinného. Do té doby platí odpovídající úprava obecně závazných právních předpisů České republiky.
7. Tato smlouva nabývá platnosti dnem podpisu oběma smluvními stranami, v případě, že je smlouva podepisována smluvními stranami v různém čase, nabývá platnosti dnem podpisu té smluvní strany, která ji podepíše později. Smlouva nabývá účinnosti dnem jejího uveřejnění v registru smluv v souladu se zákonem č. 340/2015 Sb., o zvláštních podmínkách účinnosti některých smluv, uveřejňování těchto smluv a o registru smluv (zákon o registru smluv), ve znění pozdějších předpisů **(dále jen „zákon o registru smluv“)**.
8. Jakákoliv změna smlouvy musí mít písemnou formu a musí být podepsána osobami oprávněnými za objednatele a zhotovitele jednat a podepisovat nebo osobami jimi zmocněnými. Změny smlouvy se sjednávají jako dodatek ke smlouvě s číselným označením pořadovým číslem příslušné změny smlouvy. Předloží-li některá ze smluvních stran návrh na změnu smlouvy formou písemného dodatku ke smlouvě, je druhá smluvní strana povinna se k návrhu vyjádřit nejpozději do deseti pracovních dnů ode dne následujícího po doručení návrhu dodatku ke smlouvě.

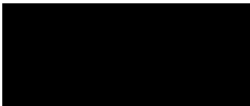
9. Vzhledem k veřejnoprávnímu charakteru objednatele zhotovitel svým podpisem této smlouvy uděluje objednateli svůj výslovný souhlas se zveřejněním smluvních podmínek obsažených v této smlouvě v rozsahu a za podmínek vyplývajících z příslušných právních předpisů (zejména zákona č. 106/1999 Sb., o svobodném přístupu k informacím, ve znění pozdějších předpisů). Zhotovitel dále výslovně prohlašuje, že žádná část této smlouvy neobsahuje jeho obchodní tajemství.
10. Obě smluvní strany souhlasí, že tato smlouva včetně všech jejích příloh, změn a dodatků bude v souladu s interními předpisy objednatele uveřejněna na jeho profilu zadavatele ve smyslu ZZVZ a dále bude uveřejněna dle zákona o registru smluv, či jiných právních předpisů stanovících objednateli povinnost jejího uveřejnění. Smluvní strany se dohodly, že uveřejnění smlouvy včetně uvedení metadat v registru smluv zajistí objednatel, který současně zajistí, aby informace o uveřejnění této smlouvy byly zaslány druhé smluvní straně do její datové schránky, nedohodnou-li se smluvní strany jinak.
11. Zhotovitel prohlašuje, že neporušuje etické principy, principy společenské odpovědnosti a základní lidská práva.
12. Smluvní strany shodně prohlašují, že mají plnou způsobilost k právnímu jednání a že tato smlouva byla sepsána podle jejich skutečné, svobodné, vážné a omylu prosté vůle, nikoli v tísní za nápadně nevýhodných podmínek ani pod nátlakem, že si ji řádně přečetly, bezesbytku porozuměly jejímu obsahu, souhlasí s ním a na důkaz toho k ní zástupci smluvních stran připojují své podpisy.
13. Nedílnou součástí této smlouvy je příloha:  
č. 1 Podklady pro vypracování studie G2


Doložka dle ustanovení § 23 zákona č. 129/2000 Sb., o krajích (krajské zřízení), ve znění pozdějších předpisů:

Tato smlouva byla schválena Radou Jihomoravského kraje dne 30.03.2020 na 139. schůzi usnesením č. 9590/20/R139.

V Brně dne 17.04.2020

Ve Zlíně dne 03.04.2020

  
objednatel  
Jihomoravský kraj  
zastoupený  
JUDr. Bohumilem Šimkem,  
hejtmanem

  
zhotovitel  
JaP architects s.r.o.  
zastoupený  
Ing. arch. Janem Přehnalem  
jednatelem společnosti

## Podklady pro vypracování studie G2

### a) Soupis požadovaného využití prostor studie

Požadavky na využití prostor nového objektu:

1.PP – vstupní výměňková stanice pro dálkové zásobování nemocnice teplem z centrálního zdroje tepla Ivančice a zásobování nové budovy teplem a TUV, strojovna VZT, elektrorozvodna NN, místnost pro SLP rozvody, údržba, zámečnická a elektrikářská dílna, kancelář vedoucího údržby, denní místnost údržby, šatna muži včetně sociálního zařízení – údržba a nádvorní četa, šatny včetně sociálního zařízení – úklid, denní místnost úklidu, část skladů kuchyně, šatny kuchyně včetně sociálního zařízení, místnosti úklidu – sklad čisticích prostředků, čisticích vozíků a mopů.

1.NP – řešení kompletního stravovacího provozu s varnou, sklady, přípravami stravy, myčkami, linkou pro tabletový systém včetně mycí linky tabletů, mytím přepravních vozíků stravy, jídelnou pro zaměstnance s technologií výdeje jídel, případně bufetem, technickým zázemím provozu, zázemím pro zaměstnance a vedení stravovacího provozu.

Kapacitní parametry kuchyně a jídelny:

- Zajištění max. 220 snídaní a večeří denně.  
Zajištění 450 až 500 hlavních jídel denně (pacienti – 60 dietních jídel – konkrétní diety-konzultace s provozem, 100 jídel racionálních, 60 diabetických jídel), (zaměstnanci – 230 jídel).
- Maximální současný počet strávníků v jídelně – 50, výběr ze 4 druhů jídel.
- Skladba jídel a nápojů – 5 druhů hlavních jídel ve 3 technologických základech, 2 druhy teplých nápojů, 2 druhy polévek včetně snídaní, přesnídávek, svačin a druhých večeří, příprava nápojů pro jednotlivá lůžková oddělení na stanicích.

Počet zaměstnanců stravovacího provozu – 25 (6 rozvoz, 5 kancelář z toho 1 vedoucí stravovacího provozu, 1 vedoucí kuchař, 13 kuchařek) z toho 8 mužů a 17 žen.

Další prostory v 1.NP

Sklad odpadů pro celou nemocnici – hygienicky možné se stravovacím provozem - biologický odpad - včetně chladicí místnosti, sklad špinavého prádla (také pro celou nemocnici), kancelář vedoucí provozu, garáž pro multifunkční zařízení – traktor (zametač, sekačka na trávu a sběr listí, radlice na shrnování sněhu, tažný nákladní vozík, vyžinač, sekačka). Samostatná místnost pro PHM (hygiena se stravovacím provozem a požární hledisko, výbuchový perimetr) a posypový materiál.

2.NP – umístění gynekologicko – porodního oddělení, porodních sálů a novorozeneckého oddělení

Kapacitní požadavky:

Kapacita porodního oddělení předpokládána na 800 porodů za rok.

**Porodní trakt** – příjmová místnost, přípravný pokoj – 2 lůžka, porodní boxy 3x, sklady, denní místnost porodních asistentek včetně sociálního zařízení.

**Oddělení šestinedělí** – 2x nadstandardní pokoj - 1 lůžko, 2x standardní pokoj – 1 lůžko, 4x standardní pokoj - 2 lůžka, jídelna – návštěvní místnost + WC.

Kapacita gynekologického oddělení předpokládána na 600 hospitalizačních případů a 700 malých ambulantních zákroků) /rok

**Lůžkové gynekologické oddělení** - 2x pokoj pro pacientky po ambulantních zákrocích – 3+2 lůžka, zákrový sál včetně zázemí, přípravná zákrového sálu, dekontaminační místnost zákrového sálu, 3x nadstandardní pokoj - 1 lůžko, 5x standardní pokoj - 2 lůžka, pracovní místnost sester – „sesterna“, denní místnost sester se sociálním zařízením, sklad materiálu, sklad prádla čistého,

sklad prádla použitého, kuchyňka, přípravná operantek, úklidová místnost, příjmová ambulance – 2 místnosti (sestra + lékař).

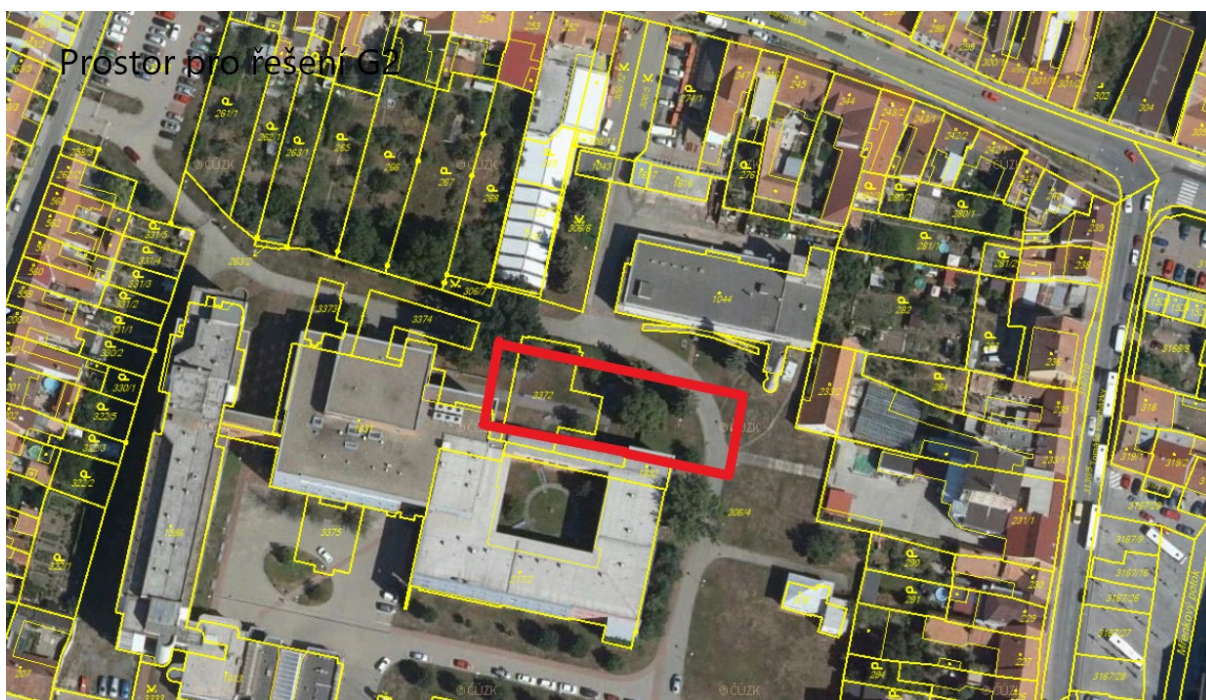
Zázemí pro zaměstnance GP: pracovna primáře, pracovna vrchní sestry, 2x ženský inspekční pokoj, 1x mužský inspekční pokoj.

**Lůžkové novorozenecké oddělení** – pokoj pro novorozence 10 až 12 lůžek včetně oddělené pracovny sester a oddělené přípravný pokrmů.

Zázemí pro zaměstnance novorozeneckého oddělení: pracovna primáře, pracovna vrchní sestry, inspekční pokoj pro lékaře.

Požadovaná výměra 2. NP: 1 031 m<sup>2</sup>

b) Prostor pro řešení novostavby G2:



c) Výše investičního předpokladu na výstavbu nového objektu (včetně DPH):

Celkové náklady na stavební práce - **117 mil. Kč**

Náklady na technologie kuchyně – 25 mil. Kč

Náklady na vybavení nového zázemí – 10 mil. Kč

Náklady na vybavení gynekologicko-porodnického a novorozeneckého oddělení – 8 mil. Kč

Celkové náklady 160 mil. Kč