

Čj. KRPC-28285/ČJ-2020-0200VO-VZBA

SMLOUVA O DÍLO

podle § 2586 zákona č. 89/2012 Sb., občanského zákoníku
(dále jen „smlouva“)

1. Smluvní strany

1.1 Objednatel

Česká republika - Krajské ředitelství policie Jihočeského kraje,
se sídlem Lannova tř. 193/26, 370 74 České Budějovice.

Zastoupená:

IČO: 75151511

Objednatel není plátce DPH

Bankovní spojení: ČNB České Budějovice

Číslo účtu: 64133881/0710

Za objednatele jsou ve věci provádění stavby oprávněni vystupovat a jednat:

Technický dozor investora, Koordinátor bezpečnosti a ochrany zdraví při práci na stavbě („koordinátor BOZP“) a Autorský dozor.

1.2 Zhotovitel

společnost: Výtahy Line s.r.o.

sídlo: Blahoslavova 14/16, 370 04 České Budějovice

zastoupený:

IČO: 25174762

DIČ: CZ25174762

Bankovní spojení: ČSOB České Budějovice

Číslo účtu:

Telefon/fax:

E-mail:

Zapsán v obchodním rejstříku, vedeným Krajským soudem v Českých Budějovicích, oddíl C, vložka 7860.

2. Úvodní ustanovení

2.1 Podkladem pro uzavření této smlouvy je nabídka zhotovitele ze dne 3.4.2020 podaná ve veřejné zakázce zadané mimo režim zákona č. 134/2016 Sb., o zadávání veřejných zakázek, ve znění pozdějších předpisů (dále jen „ZZVZ“), k veřejné zakázce s názvem „Výměna výtahů v objektu ÚO Český Krumlov, Tovární 165“ (dále též „nabídka“).

2.2 Vymezení pojmů:

- Objednatel je zadavatel po uzavření smlouvy na plnění veřejné zakázky.
- Zhotovitelem je dodavatel po uzavření smlouvy na plnění veřejné zakázky.
- Podzhotovitelem je poddodavatel po uzavření smlouvy na plnění veřejné zakázky.
- Příslušnou dokumentací je dokumentace zpracovaná v rozsahu stanoveném jiným právním předpisem (zejména vyhláškou č. 169/2016 Sb., o stanovení rozsahu dokumentace veřejné zakázky na stavební práce a orientačního soupisu).

2.3 Součástí smlouvy o dílo jsou zadávací dokumentace a zadávací podmínky příslušné veřejné zakázky včetně všech příloh a nabídka zhotovitele. V pochybnostech o obsahu smluvního vztahu se použije nejprve znění této smlouvy, potom zadávací dokumentace, potom nabídka zhotovitele, nedohodnou-li se smluvní strany o některých věcech výslovně a písemně jinak. Soubor všech dokumentů tvořících součást smlouvy a další dokumenty, na které se smlouva odvolává, je nadále označován též jako „smluvní dokumenty“.

Čj. KRPC-28285/ČJ-2020-0200VO-VZBA

2.4 Obě smluvní strany se ve všech věcech, které nejsou upraveny podmínkami zadání, nabídkou zhotovitele nebo smlouvou, řídí příslušnými ustanoveními zákona č. 89/2012 Sb., občanského zákoníku (dále jen „občanský zákoník“). Stejně tak se řídí ustanoveními občanského zákoníku v případě, že touto smlouvou jsou právní vztahy ujednány jinak, než stanoví kogentní ustanovení občanského zákoníku.

2.4 V případě rozporu informací má vždy přednost informace uvedená ve smlouvě o dílo před ostatními informacemi.

3. Předmět díla

3.1 Předmětem díla je zejména

3.1.1 realizace výměny dvou stávajících výtahů v objektu za nové výtahy s požadovanými parametry pro dopravu osob a materiálu, včetně souvisejících stavebních prací, to vše dle smluvních dokumentů.

3.1.2 zhotovení díla specifikovaného v předchozím odstavci. Provedením díla se rozumí úplné, funkční a bezvadné provedení všech stavebních a montážních prací a konstrukcí, včetně dodávek potřebných materiálů a zařízení nezbytných pro řádné, včasné a kompletní dokončení celého díla, dále provedení všech činností souvisejících s dodávkou stavebních prací a konstrukcí, jejichž provedení je pro řádné dokončení díla nezbytné (např. zařízení staveniště, bezpečnostní opatření, zabezpečení obslužnosti přilehlých nemovitostí apod.) včetně koordinační a kompletační činnosti celého díla a rovněž příslušných dokladů tak, aby bylo dílo řádně, včas a kompletně dokončeno v souladu s obecně technickými požadavky na výstavbu a v souladu s touto smlouvou. Při provádění díla je zhotovitel povinen postupovat s potřebnou péčí.

3.1.3 také provedení komplexního vyzkoušení všech systémů a zařízení tvořících předmět díla, vyzkoušení všech prvků a zařízení a zajištění zkušebního provozu.

3.1.4 vypracování případných manipulačních a provozních řádů pro bezvadné provozování díla, návodů k obsluze, návodů na provoz a údržbu díla.

3.1.5 proškolení obsluhy včetně zajištění protokolu o proškolení obsluhy.

3.1.6 zhotovení dokumentace skutečného provedení díla a její předání objednateli v počtu 2x v tištěné podobě a 1x v digitální podobě, nejpozději v den převzetí díla objednatel.

3.2 Způsob provedení díla tak, aby bylo v souladu se smluvními dokumenty je oprávněn si zvolit zhotovitel. Věci potřebné k provedení díla je povinen opatřit zhotovitel.

3.3 Zhotovitel zhotoví předmět smlouvy formou komplexní dodávky a předá jej objednateli úplný, bez vad, nedodělků a nedostatků, zcela hotový, funkční, provozně bezpečný, včetně provedení zkušebního provozu.

3.4 Předmět smlouvy obecně zahrnuje veškeré práce, výkony a opatření, které jsou nutné nebo účelné ke zhotovení předmětu smlouvy v úplném, soběstačném, bezchybném, funkčním a provozně jistém stavu. V tomto stavu zhotovitel objednateli předmět smlouvy předá jako celek včetně veškerých příslušných technických dokladů, revizí, povolení pro provoz zařízení, dále doložení všech zkoušek, atestů, certifikátů, prohlášení o shodě, případně dalších úkonů, či dokumentů podle zákona č. 183/2006 Sb., o územním plánování a stavebním řádu (dále jen „stavební zákon“).

3.5 Zhotovitel je oprávněn provést stavební práce i prostřednictvím třetích osob (podzhotovitelů), předem písemně odsouhlasených objednatel, jejichž seznam je přílohou č. 3 této smlouvy. V takovém případě zhotovitel nese odpovědnost za splnění smlouvy a odpovídá za vady díla, jako by je prováděl on sám. Změnu podzhotovitele, jímž prokázal zhotovitel kvalifikaci v předmětném výběrovém řízení, je možné provést jen ve výjimečných případech, zhotovitel je povinen každou změnu podzhotovitele oznámit objednateli bez zbytečného odkladu a nový podzhotovitel musí splňovat kvalifikaci minimálně v rozsahu, v jakém byla prokázána ve výběrovém řízení. Změna ostatních podzhotovitelů podle přílohy č. 3 musí být objednateli bezodkladně ohlášena.

Čj. KRPC-28285/ČJ-2020-0200VO-VZBA

3.6 Zhotovitel se dále zavazuje, že dílo bude provedeno podle platných českých technických norem a v souladu s obecně závaznými předpisy, podle platných technických kvalitativních podmínek a případných zvláštních technických kvalitativních podmínek.

3.7 Vznikne-li v souvislosti s dílem podle této smlouvy potřeba provést práce nad rámec prací uvedených ve smluvních dokumentech (např. práce vyvolané na základě rozhodnutí příslušných správních orgánů, práce vyvolané potřebami stavby, jež není možné kvalifikovat jako vady), pak před započítáním takových prací musí být uzavřen dodatek ke smlouvě, nedohodnou-li se smluvní strany jinak.

3.8 Zhotovitel se zavazuje mít po celou dobu trvání závazku platnou a účinnou pojistnou smlouvu pro případ způsobení škody v souvislosti s výkonem předmětu této smlouvy s pojistnou částkou alespoň **ve výši 3 mil. Kč**, kterou kdykoliv na požádání v originále předloží oprávněnému zástupci objednatele k nahlédnutí.

3.9 Smluvní strany prohlašují, že předmět smlouvy není plněním nemožným a že smlouvu uzavírají po pečlivém zvážení všech možných důsledků.

4. Doba a místo plnění

4.1 Smluvní strany se dohodly na následujících základních lhůtách:

4.1.1 Zhotovitel se zavazuje zahájit výrobu výtahů bezodkladně po podpisu této smlouvy a dokončit výrobu výtahů nejpozději do **190 dnů od podpisu této smlouvy**.

4.1.2 Zhotovitel se zavazuje dokončit a předat hotové dílo objednateli do **254 dnů ode dne podpisu této smlouvy**.

4.2 Objednatel se zavazuje předat zhotoviteli staveniště nejpozději v pracovní den přede dnem zahájení prací. K převzetí staveniště je povinen zhotovitel vyzvat objednatele nejméně 5 pracovních dnů před zahájením prací, zhotovitel se zavazuje staveniště převzít.

4.3 Zhotovitel se zavazuje při provádění díla postupovat podle časového a finančního harmonogramu, který je přílohou č. 2 této smlouvy.

4.4 Objednatel je v odůvodněných případech oprávněn nařídít zhotoviteli přerušení provádění díla, např. při nesouladu provádění díla se smluvními dokumenty a poznamená tuto skutečnost do stavebního deníku.

4.5 Během přerušení provádění díla je zhotovitel povinen zajistit ochranu a bezpečnost pozastaveného díla proti zničení, ztrátě nebo poškození, jakož i skladování věcí opatřených k provádění díla.

4.6 V případě, že objednatel nebo jiná k tomu oprávněná osoba (např. oblastní inspektorát práce) rozhodnou o přerušení prací na staveništi zejména z důvodů, že zhotovitel hrubě poruší zásady bezpečnosti a ochrany zdraví při práci, nebude to mít vliv na lhůtu plnění díla uvedenou v odst. 4.1 a cenu díla podle odst. 5.1 této smlouvy.

4.7 Přerušení prací na staveništi z důvodu vadného plnění na straně zhotovitele, nebude mít vliv na lhůtu plnění díla uvedenou v odst. 4.1 a cenu díla podle odst. 5.1 této smlouvy.

4.8 V případě, že zhotovitel neodstraní vady, pro něž byly práce na staveništi přerušeny, ani do 30 dnů ode dne doručení rozhodnutí o přerušení prací na staveništi, pokud se smluvní strany nedohodnou jinak, je objednatel oprávněn od této smlouvy odstoupit, odstoupením od smlouvy se závazek stran ruší od počátku a strany si vrátí, co si vzájemně plnily. V případě odstoupení dle předchozí věty uzavřou smluvní strany ve lhůtě do 30 dnů dohodu o vypořádání vzájemných práv a povinností z této smlouvy.

4.9 V případě, že objednatel nevydá pokyn k opětovnému provádění prací na rozpracovaném díle ani do 30 dnů ode dne odstranění vad, pro něž byly práce na staveništi přerušeny, je zhotovitel oprávněn od této smlouvy odstoupit. V případě odstoupení dle předchozí věty uzavřou strany ve lhůtě do 30 dnů dohodu o vypořádání vzájemných práv a povinností z této smlouvy.

4.10 Byly-li práce na díle přerušeny z důvodu uvedených v předchozích odstavcích tohoto článku, jsou smluvní strany před započítáním dalších prací povinny vyhotovit zápis do stavebního deníku, ve kterém zhodnotí skutečný technický stav již provedených prací a určí rozsah jejich nezbytných úprav.

Čj. KRPC-28285/ČJ-2020-0200VO-VZBA

4.11 Náklady spojené s odstraněním vad díla nese v plné míře zhotovitel. Tím není dotčeno právo na náhradu škody, která v jejich důsledku objednateli vznikne.

4.12 Objednatel si vyhraduje možnost přiměřeně upravit dobu plnění v důsledku objektivních skutečností, kterými jsou zejména:

- provedení nezbytných změn závazku ze smlouvy na veřejnou zakázku,
- plnění požadavků správních orgánů (např. na úseku ochrany životního prostředí, památkové péče apod.), pokud tyto skutečnosti nenastaly zaviněním zhotovitele,
- objektivní překážky v práci a postupech, které zhotovitel nemohl předvídat (včetně nepředvídatelného nepříznivého počasí).

4.13 Místem plnění předmětu díla je objekt objednatele na adrese Tovární 165, Český Krumlov, na pozemku KN parc.č. 455 (objekt A1) a parc.č. 457 (objekt B) v kat. území Přísečná-Domoradice (623083).

4.14 Stavební práce lze provádět v pracovní dny od 07:00 – 15:30 hod., případně nutné práce mimo stanovenou pracovní dobu je nutné s předstihem projednat se zástupcem objednatele podle odst. 15.1.

4.15 Veškeré práce budou prováděny za provozu objektu. Objekt dotčený stavbou bude též po dobu provádění prací objednatelem užíván. Zhotovitel se zavazuje přizpůsobit této skutečnosti vykonávané činnosti, zejména se bude snažit omezit hluchost a prašnost. Objednatel je povinen zajistit opatření pro bezpečný pohyb osob v okolí stavby.

4.16 Zhotovitel bere na vědomí, že v areálu jsou bezpečnostní složky IZS, tedy zhotovitel je povinen zajistit, aby v případě potřeby kdykoliv bylo možno rychle opustit objekt vozidly objednatele.

4.17 Obvod staveniště je rámcově vymezen vlastními pozemky objednatele. Pokud bude zhotovitel potřebovat pro vlastní realizaci stavby prostor větší, zajistí si jej zhotovitel na vlastní náklady, včetně povolení k záboru veřejného prostranství.

5. Cena díla

5.1 Smluvní strany se dohodly a sjednaly cenu díla ve výši:

Cena díla bez DPH	1 555 000,00 Kč
DPH 21%	326 550,00 Kč
CELKEM vč. DPH	1 881 550,00 Kč

S l o v y : Jedenmilionosmsetosmdesátjedentisícpětsetpadesátkorunčeských vč. DPH.

Stavební práce nespádají do režimu přenesené daňové povinnosti.

5.2 Sjednaná cena je nejvýše přípustná za provedení předmětu plnění specifikovaného v této smlouvě a lze ji překročit jen za podmínek stanovených v této smlouvě. Po dobu výstavby nebude uplatněna inflace. Zhotovitel prohlašuje, že cena zahrnuje veškeré náklady na provedení díla podle požadavku objednatele a sjednaná cena je úplná.

5.3 Součástí sjednané ceny jsou veškeré práce a dodávky, místní, správní a jiné poplatky nezbytné pro řádné a úplné zhotovení díla ve sjednaném rozsahu. Součástí sjednané ceny jsou veškeré práce a dodávky, poplatky, náklady zhotovitele nutné pro vybudování, provoz a demontáž zařízení staveniště, náklady související s plněním podmínek uvedených v zadávacích podmínkách příslušné veřejné zakázky, ale i jiné náklady nezbytné pro řádné a úplné provedení díla.

5.4 Změna sjednané ceny je možná pouze dojde-li v průběhu realizace díla ke změně závazku z důvodu nutnosti provedení nezbytných dodatečných prací, případně k jiné nezbytné změně závazku (tzv. vícepráce a méněpráce).

5.5 Vícepráce a méněpráce, způsob jejich prokazování, ocenění, postup při změně ceny:

- a) vyskytnou-li se při provádění díla méněpráce, je zhotovitel povinen provést jejich přesný soupis včetně jejich ocenění a tento soupis předložit objednateli k odsouhlasení; přesné určení méněprací bude formou písemného dodatku k této smlouvě podepsaného oběma smluvními stranami.

Čj. KRPC-28285/ČJ-2020-0200VO-VZBA

b) vícepráce budou prováděny na základě písemného soupisu víceprací, odsouhlaseného technickým dozorem investora a oběma smluvními stranami, doplní zhotovitel jednotkové ceny podle Katalogů popisů a směrných cen stavebních a montážních prací vydaných cenovou soustavou RTS.

c) méněpráce budou oceněny tak, že do písemného soupisu méněprací, odsouhlaseného oběma smluvními stranami, doplní zhotovitel skutečné množství měrných jednotek s jednotkovými cenami a stanoví tak skutečný rozsah a cenu provedených prací.

d) objednatel je povinen vyjádřit se k návrhu zhotovitele nejpozději do 5 pracovních dnů ode dne předložení návrhu zhotovitele.

e) ke změně ceny podle odst. 5.1 může dojít pouze na základě písemného dodatku k této smlouvě odsouhlaseného a podepsaného oprávněnými zástupci obou smluvních stran, a to v případě, že dojde k rozšíření předmětu smlouvy uvedeného v tomto článku nebo v případě, že dojde ke změně zákonných předpisů týkajících se předmětu díla.

f) zhotovitel odpovídá za kompletní ocenění celé stavby v rámci orientačního soupisu v zadávacích podmínkách a taktéž za ocenění případných upravených soupisů prací zveřejněných v rámci dodatečných informací předmětného výběrového řízení.

g) zhotovitel odpovídá za to, že jím stanovené rozdělení částky na základ daně pro základní sazbu a základ daně pro sníženou sazbu daně uvedené v zjišťovacím protokolu je v souladu s platnými právními předpisy.

5.6 Jakákoliv záloha se nepřipouští.

6. Platební podmínky

6.1 Cena díla bude uhrazena jednorázově, na základě daňového doklad (dále jen „faktura“) vystaveného zhotovitelem po dokončení prací a převzetí díla objednatelem podle čl. 10.

6.2 Součástí faktury bude objednatelem odsouhlasený soupis provedených prací, bez tohoto soupisu je faktura neúplná.

6.3 Objednatel uhradí fakturovanou částku do 30 dnů od doručení faktury objednateli.

6.4 Faktury musejí být zaslané na adresu: **Krajské ředitelství policie Jihočeského kraje, OSM-Skupina stavební, Lannova tř. 193/26, 370 74 České Budějovice**, případně způsobem podle § 221 ZZZV.

6.5 Faktura musí být označena: „**KRPC-28285/ČJ-2020-0200VO-VZBA**“. Nebude-li faktura takto označena je objednatel oprávněn ji vrátit zhotoviteli, aniž by se tímto postupem dostal do prodlení s její splatností.

6.6 Faktura musí obsahovat náležitosti stanovené daňovými a účetními předpisy.

6.7 Objednatel může fakturu do data splatnosti vrátit, obsahuje-li:

- nesprávné cenové údaje rozdílné s ustanoveními smlouvy;
- nesprávné náležitosti;
- chybí-li ve faktuře některé náležitosti dohodnuté touto smlouvou

6.8 Způsob úhrady: převodním příkazem

6.9 Faktura se považuje za proplacenou okamžikem odepsání fakturované částky z účtu objednatele ve prospěch účtu zhotovitele.

6.10 Objednatel je oprávněn pozdržet proplacení faktury do doby odstranění zjištěných eventuálních vad a nedodělků.

6.11 Platby za vícepráce

6.11.1 Pokud se v průběhu provádění díla vyskytnou vícepráce (méněpráce), s jejichž provedením Objednatel písemně souhlasí, budou po celou dobu evidovány formou Změnových listů. Změnový list musí obsahovat odůvodnění změny, položkovou kalkulaci a musí být odsouhlasen projektantem, zhotovitelem a objednatelem.

6.11.2 Vícepráce odsouhlasené objednatelem budou fakturovány samostatnou fakturou po jejich dokončení.

6.11.3 Vícepráce, na které není uzavřen dodatek smlouvy, není možno zahrnout do fakturace.

Čj. KRPC-28285/ČJ-2020-0200VO-VZBA

7. Povinnosti a práva zhotovitele

7.1 Zhotovitel odpovídá za průběh prací, včetně pořádku na staveništi a za dodržování bezpečnosti práce pracovníky provádějícími dílo.

7.2 Zhotovitel je povinen zabezpečit, aby během realizace díla nedošlo ke škodám na dotčené stavbě, ani na jiném majetku objednatele, dále na sousedních budovách, porostech a jiném majetku ve vlastnictví objednatele, či jiných osob.

7.3 Zhotovitel je před zahájením prací povinen přijmout taková opatření, aby nedošlo k ohrožení bezpečnosti a zdraví osob procházejících v okolí stavby.

7.4 Zhotovitel je povinen dbát na dodržování protipožárních předpisů.

7.5 Případné vzniklé škody je zhotovitel povinen na své náklady odstranit.

7.6 V případě požadavku objednatele je zhotovitel povinen před započítím díla předat objednateli seznam všech pracovníků včetně čísel občanského průkazu a registračních značek vozidel, která budou vjíždět na místo plnění. Osoby a vozidla mimo seznam dle předchozí věty může zástupce objednatele vyloučit z provádění stavby a vykázat mimo místo plnění.

7.7 Veškeré kovové odpady z původní stavby budou zhotovitelem odevzdány do sběrný druhotných surovin a příjem za ně bude odevzdán ve prospěch objednatele. O této skutečnosti bude proveden záznam ve stavebním deníku.

7.8 Zhotovitel prohlašuje, že na sebe přebírá nebezpečí změny okolností dle § 1765 odst. 2, občanského zákoníku.

7.9 Zhotovitel se zavazuje a ručí za to, že při realizaci díla nepoužije žádný materiál, o kterém je v době jeho užití známo, že je škodlivý. Pokud tak zhotovitel učiní, je povinen na písemné vyzvání objednatele provést okamžitě nápravu a veškeré náklady s tím spojené nese zhotovitel. Stejně tak se zhotovitel zavazuje, že k realizaci díla nepoužije materiály, které nemají požadovanou certifikaci, je-li pro jejich použití nezbytná podle příslušných předpisů. Zhotovitel je povinen provádět všechny práce na díle v souladu s technickými specifikacemi, technologickými postupy stanovenými výrobcí použitých materiálů a výrobků.

7.10 Objednatel si vyhrazuje právo zkontrolovat předmět díla při jeho provádění ve stupni před zakrytím jednotlivých konstrukčních vrstev. Zhotovitel je povinen jej pozvat na provedení kontroly s předstihem 5 pracovních dnů. Zhotovitel je povinen zabezpečit účast svých pracovníků při kontrole a prověřování svých dodávek a prací, které provádí oprávnění zástupci objednatele a učinit neprodleně opatření k odstranění zjištěných závad.

7.11 Zhotovitel je povinen upozornit oprávněné zástupce objednatele na nepředpokládané skutečnosti a skryté překážky, které mohou mít vliv na další průběh stavby nebo znemožňují provedení díla dohodnutým způsobem a byly zjištěny v průběhu stavby, popřípadě jiné nejasnosti. Zhotovitel nesmí bez předchozí dohody provádět změny v technologických pracích a v dodávkách, jakož i použitých materiálů, jinak odpovídá za škodu, která v souvislosti s takovou změnou vznikne a ponese náklady s uvedením k původnímu stavu, bude-li na tom objednatel trvat.

7.12 Změnu technologie stavby a změnu použitého materiálu, spojenou s navýšením ceny za dílo, lze provést pouze po předchozím projednání s objednatel a v souladu se ZZVZ písemným dodatkem k této smlouvě s přílohou nového ověřeného soupisu prací. Změnu technologie a použitého materiálu bez navýšení ceny za dílo lze provést změnovým listem podepsaným objednatel a osobou oprávněnou jednat ve věcech provádění stavby.

7.13 Pokud z důvodů, které leží na straně zhotovitele, nebude možno provést kontrolu a odsouhlasení části díla, k jehož převzetí byl objednatel vyzván výše uvedeným způsobem, zástupce objednatele pak určí nový termín provedení kontroly příslušné části díla. Zhotoviteli tím nevzniká důvod pro prodloužení termínu dokončení díla.

7.14 Vytýčení stávajících podzemních inženýrských sítí

7.14.1 Zhotovitel zabezpečí vytýčení veškerých stávajících inženýrských sítí (vodovodních, stokových, energetických a telekomunikačních) nacházejících se v prostoru staveniště, případně i na pozemcích přilehlých, které budou prováděním díla dotčeny. Zemní práce v blízkosti sítí musí být prováděny ručně.

Čj. KRPC-28285/ČJ-2020-0200VO-VZBA

7.14.2 Zhotovitel je povinen seznámit se po převzetí staveniště s rozmístěním a trasou stávajících inženýrských sítí na staveništi a přilehlých pozemcích dotčených prováděním díla a tyto buď vhodným způsobem přeložit, nebo chránit tak, aby v průběhu provádění díla nedošlo k jejich poškození.

7.14.3 Zhotovitel je povinen dodržovat všechny podmínky správců nebo vlastníků sítí a nese veškeré důsledky a škody vzniklé jejich nedodržením.

7.14.4 Dojde-li k poškození stávajících inženýrských sítí, které byly řádně vytýčeny, nese veškeré náklady na uvedení sítí do původního stavu zhotovitel včetně případných škod, pokut apod.

7.15 Vybudování zařízení staveniště

7.15.1 Provozní, sociální a případně i výrobní zařízení staveniště zabezpečuje zhotovitel v souladu se svými potřebami a s požadavky objednatele. Náklady na projekt, vybudování, zprovoznění, údržbu, likvidaci a vyklizení zařízení staveniště jsou zahrnuty ve sjednané ceně díla.

7.15.2 Zařízení staveniště vybuduje v nezbytném rozsahu zhotovitel.

7.15.3 Zhotovitel je povinen zajistit v rámci zařízení staveniště podmínky pro výkon funkce autorského dozoru projektanta a technického dozoru investora, a to v přiměřeném rozsahu.

7.15.4 Zhotovitel je povinen zabezpečit, jako součást zařízení staveniště, na své náklady obsažené v ceně díla, rozvaděč s podružným měřením elektřiny a podružný vodoměr, či jiná samostatná měřící místa na úhradu jím spotřebovaných médií a jejich připojení na místa určená objednatelem. Zhotovitel je povinen spotřebovaná média objednateli uhradit, na základě faktury, před předáním díla podle čl. 10, nedohodnou-li smluvní strany jinak.

7.16 Užívání staveniště

7.16.1 Zhotovitel je oprávněn užívat staveniště pouze pro účely související s prováděním díla a při užívání staveniště je povinen dodržovat příslušné právní předpisy.

7.17 Stavbyvedoucí bude na stavbě přítomen nejméně jednou týdně, zastoupen může být po předchozí dohodě s objednatelem osobou, která též splňuje kvalifikaci, jíž byla prokázána profesní způsobilost v nabídce zhotovitele. O přítomnosti stavbyvedoucího bude vždy proveden záznam ve stavebním deníku.

7.18 Zhotovitel se zavazuje zdržet zaměstnávání osob – cizích státních příslušníků bez pracovního povolení nebo jiných zákonem požadovaných předpokladů.

7.19 Před zahájením realizace díla je zhotovitel povinen předložit vyhodnocení bezpečnosti rizik pro objednatele (bezpečnost osob na pracovišti podle § 103 zákona č. 262/2006 Sb., zákoníku práce, v platném znění).

8. Povinnosti a práva objednatele

8.1 Objednatel zajistí zhotoviteli přiměřený přístup k místu provádění díla.

8.2 Objednatel není povinen zabezpečit a nezabezpečuje sociální zařízení staveniště.

8.3 Objednatel je povinen poskytnout potřebnou součinnost při zpřístupnění jednotlivých prostor.

8.4 Elektrickou energii a vodu pro potřeby stavby poskytne objednatel ze stávajících rozvodů v objektu za úhradu podle odst. 7.15.4.

8.5 Objednatel nebude zajišťovat skládky, ani hradit poplatky za uložení, včetně dopravy.

8.6 Objednatel si vyhrazuje právo ponechat si jím označený vybouraný materiál. Ostatní vybouraný materiál, o který objednatel nebude mít zájem, bude zlikvidován zhotovitelem na jeho náklad, včetně odvozu a skládkování.

8.7 Objednatel předá zhotoviteli příslušnou dokumentaci před zahájením prací.

8.8 Za správnost a úplnost předané příslušné dokumentace je odpovědný objednatel.

Čj. KRPC-28285/ČJ-2020-0200VO-VZBA**9. Stavební deník**

9.1 Zhotovitel vede ode dne převzetí staveniště o pracích, které jsou předmětem díla, stavební deník. Do deníku se zapisují všechny skutečnosti rozhodné pro plnění smlouvy a vedení stavby a také záznamy o námitkách uplatněných třetími osobami v souvislosti s prováděním stavby (zejména údaje o časovém postupu prací, jejich druhu, objemu a jakosti, jakož i další náležitosti ve smyslu § 6 vyhlášky č. 499/2006 Sb., o dokumentaci staveb, ve znění pozdějších předpisů (dále jen „vyhláška o dokumentaci staveb“). Zhotovitel zajistí, aby byl stavební deník vždy na stavbě přístupný v pracovní době. Zástupci objednatele jsou oprávněni sledovat záznamy provedené ve stavebním deníku a k zápisům připojovat své stanovisko, dále pak sami provádět zápisy do stavebního deníku.

9.2 Denní záznamy podepisuje stavbyvedoucí nebo jeho zástupce ve lhůtách podle přílohy č. 9 k vyhlášce o dokumentaci staveb. V den následující po provedení zápisu je povinen zhotovitel předložit na vyžádání zástupci objednatele, oprávněnému jednat ve věci provádění stavby denní záznamy a odevzdat mu první průpis stavebního deníku.

9.3 Mimo stavbyvedoucího nebo jeho zástupce mohou provádět záznamy ve stavebním deníku rovněž osoby uvedené v ustanovení §157 odst. 2 stavebního zákona a za objednatele též jeho oprávnění zástupci.

9.4 Jestliže stavbyvedoucí nesouhlasí s obsahem zápisu učiněným oprávněnými zástupci objednatele nebo projektantem, je povinen připojit k jejich zápisu do 3 pracovních dnů písemné vyjádření, o němž je písemně vyrozumí. Pokud tak neučiní, má se za to, že s obsahem zápisu souhlasí.

9.5 Oprávnění zástupci objednatele vykonávající na stavbě technický dozor investora po celou dobu výstavby sledují a jsou oprávněni provádět kontrolu prováděných stavebních prací, zda je dílo prováděno v souladu s příslušnou dokumentací, touto smlouvou, obsahem nabídky, podle platných technických norem, rozhodnutí příslušných správních orgánů a v souladu správními předpisy. Pokud zjistí, že tomu tak není, jsou oprávněni na to zhotovitele upozornit a žádat bezodkladné odstranění takových vad díla nebo práce přerušit bez toho, že by zhotoviteli vznikl nárok na prodloužení termínu dokončení díla. V případě zjištění, že je dílo prováděno nekvalitně, má technický dozor investora nebo oprávnění zástupci objednatele právo postup prací na díle zastavit, a to až do vyřízení nápravy, bez toho, že by zhotoviteli vznikl nárok na prodloužení termínu dokončení díla. Tím není dotčeno právo na náhradu škody, která v důsledku tohoto objednateli vznikla.

9.6 Kontrolní dny

9.6.1 Pro účely kontroly průběhu provádění díla organizuje objednatel kontrolní dny v termínech nezbytných pro řádné provádění kontroly, nejméně však jedenkrát za 14 dní, pokud se smluvní strany nedohodnou jinak.

9.6.2 Organizaci kontrolního dne zajišťuje objednatel. Kontrolního dne jsou povinni účastnit se pověření zástupci obou smluvních stran. Zhotovitel je povinen v případě potřeby nebo požadavku objednatele zajistit účast svých podzhotovitelů.

9.6.3 Kontrolních dnů jsou povinni se zúčastnit zástupci objednatele včetně osob vykonávajících funkci autorského dozoru a zástupci zhotovitele.

9.6.4 Vedením kontrolních dnů je pověřen technický dozor investora.

9.6.5 Obsahem Kontrolního dne je zejména zpráva zhotovitele o postupu prací, kontrola časového a finančního plnění provádění prací, připomínky a podněty osob vykonávajících funkci technického dozoru investora a autorského dozoru a stanovení případných nápravných opatření a úkolů.

9.6.6 Technický dozor investora v případě potřeby pořizuje z kontrolního dne zápis o jednání, který písemně předá všem zúčastněným.

9.6.7 Zhotovitel zapisuje datum konání kontrolního dne a jeho závěry do stavebního deníku.

Čj. KRPC-28285/ČJ-2020-0200VO-VZBA

10. Předání díla

10.1 Dílo je považováno za dokončené, pokud jsou dokončené veškeré práce a dodávky v rozsahu dle smluvních dokumentů v termínech stanovených v této smlouvě, vyklizení stavby a podepsání posledního zápisu o předání a převzetí stavby, předání dokladů o předepsaných zkouškách a revizích, dokladů k součástem stavby (záruční listy, návody k obsluze, certifikáty apod.). Zpracování a předložení dokumentace skutečného provedení stavby. Odstranění případných zjištěných vad a nedodělků v dohodnutých termínech z investorského převzetí. U zabudovaných zařízení vyžadující obsluhu bude provedeno zaškolení pověřených pracovníků uživatele a budou splněny všechny další požadavky stanovené smluvními dokumenty a touto smlouvou.

10.2 Pokud zhotovitel připraví dílo k předání před sjednaným termínem, je objednatel povinen jej převzít.

10.3 Objednatel je povinen zahájit přejímání provedeného díla do 10 kalendářních dnů od výzvy zhotovitele, zapsané ve stavebním deníku. Objednatel se zavazuje přejímání díla ve zmíněné lhůtě zahájit a bez zbytečného odkladu je dokončit.

10.4 Objednatel je oprávněn odmítnout převzetí díla pro vady a nedodělky, které samy o sobě nebo ve svém úhrnu nebrání řádnému užívání díla.

10.5 Převzetí díla bude provedeno formou zápisu, který podepíší odpovědní pracovníci obou smluvních stran. Ze strany objednatele je k převzetí díla oprávněn technický dozor investora.

10.6 Zhotovitel je povinen vyklidit staveniště do 5 kalendářních dnů od podepsání zápisu o převzetí díla, případně od termínu stanoveného pro odstranění vad a nedodělků, nedohodnou-li se smluvní strany jinak.

10.7 Objednatel si vyhrazuje právo nepřevzít dílo, případně i nezahájit přejímání díla, pokud není dokončen závěrečný úklid staveniště.

10.8 Zhotovitel předá objednateli pro začlenění do evidence nemovitého majetku jednoznačnou identifikaci každého výtahu a jeho strojního zařízení (obchodní značka/výrobce, typové označení a výrobní číslo). Objednatel má právo nezahájit přebírání, dokud nebude identifikace předána.

11. Odpovědnost za vady díla

11.1 Zhotovitel poskytne objednateli záruku za provedené dílo po dobu **60** měsíců ode dne podepsání zápisu o převzetí díla.

11.2 Výskyt případných záručních vad oznámí objednatel zhotoviteli spolu s uplatňovanými reklamačními nároky bez zbytečného odkladu po jejich zjištění. Zhotovitel je povinen sdělit objednateli své stanovisko k reklamaci nejpozději do 5 kalendářních dnů od jejich doručení a zároveň si s objednatelem dohodne termín odstranění vad. Neučiní-li tak, má se za to, že reklamaci uznává a odstranění vad provede ve lhůtách uvedených níže.

11.3 Zhotovitel je povinen nastoupit na odstranění záruční vady do 5 kalendářních dnů od jejího řádného oznámení, nedohodne-li se s objednatelem jinak.

11.4 Zhotovitel je povinen odstranit záruční vadu do 10 kalendářních dnů od nastoupení na odstranění dle předchozího odstavce, nedohodne-li se s objednatelem jinak.

12. Smluvní pokuty

12.1 Zhotovitel je povinen zaplatit objednateli za nedodržení termínu dokončení a předání díla dle odst. 4.1.2 smluvní pokutu ve výši 1,0 % z ceny díla včetně DPH za každý, byť i započatý den prodlení.

12.2 V případě nedodržení termínu dle odst. 4.2 ze strany objednatele, se neuplatní ustanovení čl. 12.4.

12.3 Za prodlení objednatele s úhradou faktury, zaplatí objednatel zhotoviteli smluvní pokutu ve výši zákonného úroku z prodlení.

Čj. KRPC-28285/ČJ-2020-0200VO-VZBA

12.4 V případě prodlení zhotovitele se zahájením stavebních prací podle odst. 4.1.1 má právo objednatel na smluvní pokutu v částce 2.000,- Kč (dva tisíce), za každý, byť i započatý den prodlení.

12.5 V případě nesplnění termínu sjednaného v zápise o převzetí díla pro odstranění vad či nedodělků, zaplatí zhotovitel objednateli smluvní pokutu ve výši 1.000,- Kč (jeden tisíc) za každý, byť i započatý den prodlení a neodstraněnou vadu.

12.6 V případě, že nedojde k odstranění záručních vad v dohodnuté lhůtě, popřípadě ve lhůtě uvedené v článku odst. 11.4, má objednatel právo na smluvní pokutu v částce 1.000,- Kč (jeden tisíc), za každý, byť i započatý den prodlení, tedy včetně dne, ve kterém byla odstraněna poslední taková vada.

12.7 Pokud nebude zhotovitel postupovat podle časového a finančního harmonogramu, a nesjedná nápravu ani po dvou pracovních dnech od výzvy objednatele, má objednatel právo na smluvní pokutu ve výši 1.000,- Kč (jeden tisíc) za každý den, ve kterém není zhotovitel v souladu s časovým a finančním harmonogramem.

12.8 V případě nesplnění zhotovitele ustanovení věty druhé odst. 7.15.4 bude zhotoviteli účtován paušál ve výši 500 Kč (pět set) denně, nedohodnou-li se smluvní strany jinak.

12.9 Při nesplnění povinnosti zhotovitele dle odst. 10.6 je povinen zhotovitel objednateli zaplatit 800 Kč (osm set) za každý den, který bude nad rámec uvedený v předmětném odstavci, a to až do dne (včetně), kdy bude staveniště vyklizeno.

12.10 V případě, že bude zjištěno, že stavební deník není přístupný v pracovní době na stavbě, bude zhotoviteli účtována jednorázová smluvní pokuta ve výši 2.000,- Kč (dva tisíce) Kč za každý zjištěný případ.

12.11 V případě porušení předpisů týkající se BOZP (zejména zákona č. 309/2006 Sb., zákon o zajištění dalších podmínek bezpečnosti a ochrany zdraví při práci, stavebního zákona, nařízení vlády č. 591/2006 Sb., o bližších minimálních požadavcích na bezpečnost a ochranu zdraví při práci na staveništích a zákona č. 262/2006 Sb., zákoník práce, ve znění pozdějších předpisů) kteroukoliv z osob vyskytujících se na staveništi je objednatel oprávněn účtovat zhotoviteli smluvní pokutu ve výši 2.000,- Kč (dva tisíce) za každý prokazatelně zjištěný případ.

12.12 V případě nepředložení dokumentace podle odst. 7.19 je objednatel oprávněn účtovat zhotoviteli smluvní pokutu 1.500,- Kč (pět set) za každý den (včetně) kdy bude zhotovitel v prodlení s dodáním dokumentace.

12.13 Povinnost uhradit smluvní pokutu vzniká dnem doručení výzvy k její úhradě povinné straně s dobou splatnosti 30 dnů, nedohodnou-li se smluvní strany jinak.

13. Změna smlouvy

13.1 Smlouvu lze měnit pouze písemnými oboustranně potvrzenými, vzestupně číslovanými dodatky, výslovně nazvanými: „Dodatek ke smlouvě o dílo“.

13.2 Dojde-li při realizaci díla k jakýmkoliv změnám, doplňkům, nebo rozšíření předmětu díla, vyplývajícím z podmínek při provádění díla, z odborných znalostí zhotovitele, je zhotovitel povinen provést soupis těchto změn, doplňků a rozšíření, ocenit je podle jednotkových cen použitých pro návrh ceny díla, a pokud to není možné, tak podle jím navrhovaných cen a předložit tento soupis objednateli k odsouhlasení, včetně návrhu případné změny termínu dokončení díla. Pokud tak zhotovitel neučiní, má se za to, že práce a dodávky jím realizované byly v předmětu díla a v jeho ceně zahrnuty.

13.3 Dojde-li při realizaci díla k jakýmkoliv změnám, doplňkům nebo rozšíření předmětu díla na základě požadavku objednatele, je objednatel povinen předat zhotoviteli soupis těchto změn, doplňků a rozšíření, který zhotovitel ocení podle jednotkových cen použitých pro návrh ceny díla, a pokud to není možné, tak podle jím navrhovaných cen a předložit oceněný soupis objednateli k odsouhlasení, včetně návrhu případné změny termínu dokončení díla.

Čj. KRPC-28285/ČJ-2020-0200VO-VZBA**14. Ostatní ujednání**

14.1 Smluvní strany sjednávají, že zhotovitel není oprávněn postupovat jiným osobám pohledávky vzniklé z této smlouvy.

14.2 Po dobu provádění díla nese zhotovitel nebezpečí škody na prováděném díle.

14.3 Dokumentaci poskytnutou objednatelem zhotoviteli, jakož i další dokumentaci a doklady spojené s realizací stavby může zhotovitel použít pouze pro provádění stavby a související správní řízení se stavbou a nesmí je poskytovat třetím osobám, ledaže k tomu dá objednatel výslovný písemný souhlas nebo tak stanoví zákon.

14.4 Objednatel si vyhrazuje právo změny závazku analogicky k postupu podle § 222 odst. 10 ZZVZ v případě, že tato smlouva o dílo bude ukončena jinak, než řádným vypořádáním všech závazků v ní uvedených. Smlouva o dílo v takovém případě může být uzavřena s dodavatelem, který se umístil při hodnocení nabídek na dalším místě v pořadí, a který splnil podmínky předmětného výběrového řízení. Tento dodavatel bude pokračovat ve zhotovení díla podle své nabídky přiměřeně, přičemž mohou být přiměřeně posunuty všechny původní související termíny.

14.5 Tuto smlouvu lze ukončit dohodou smluvních stran. Dohoda musí mít písemnou formu. Smluvní strany jsou pro ten případ povinny vzájemně vypořádat své závazky, zejména si vrátit věci předané k provedení díla, vyklidit prostory poskytnuté k provedení díla a místo provedení díla a uhradit veškeré splatné peněžitě závazky podle smlouvy; zánikem závazku rovněž nezanikají práva na již vzniklé (splatné) majetkové sankce podle smlouvy.

14.6 Od této smlouvy lze odstoupit, stanoví-li tak tato smlouva, nebo pro její podstatné porušení.

14.6.1 Za podstatné porušení smlouvy na straně objednatele se považuje prodlení s uhrazením faktury podle článku 6, které bude delší než 30 dní po době splatnosti.

14.6.2 Za podstatné porušení smlouvy na straně zhotovitele se považuje:

a) pokud je z nečinnosti zhotovitele objektivně zřejmé, že dílo neprovede řádně a včas;

b) pokud zhotovitel neprovádí práce v souladu se smlouvou, za předpokladu, že zhotovitel na základě písemné výzvy objednatele nezjedná nápravu ani do 10 kalendářních dnů od doručení písemné výzvy.

14.6.3 Odstoupením od smlouvy není dotčeno právo na náhradu škody.

15. Kontaktní osoby

15.1 Za objednatele je ve věcech technických oprávněn jednat a výkon technického dozoru investora vykonávat: [redacted] tel. [redacted]

15.2 Osobu dle předchozího odstavce může kdykoliv zastoupit [redacted] tel. [redacted]

[redacted] a [redacted]

15.3 Za objednatele je oprávněn jednat a výkon autorského dozoru vykonávat: osoby uvedené v odst. 2.3 smlouvy

15.4 Za zhotovitele jsou oprávněné zastupovat zhotovitele v provozních záležitostech, k přejímání a předávání prací, k podepisování protokolů o provedených pracích, faktur a vedení stavebního deníku:

- Stavbyvedoucí: [redacted] tel. [redacted]

15.5 Za zhotovitele je ve věcech smluvních oprávněn jednat: [redacted] tel. [redacted]

[redacted]

16. Závěrečná ustanovení

16.1 Zhotovitel souhlasí se zveřejněním této smlouvy na profilu zadavatele. Zhotovitel prohlašuje, že tato smlouva neobsahuje údaje, které tvoří předmět jeho obchodního tajemství podle § 504 občanského zákoníku.

Čj. KRPC-28285/ČJ-2020-0200VO-VZBA

16.2 Zhotovitel bere na vědomí, že objednatel je subjektem povinným zveřejňovat smlouvy dle zákona č. 340/2015 Sb., o zvláštních podmínkách účinnosti některých smluv, uveřejňování těchto smluv a o registru smluv (zákon o registru smluv) a objednatel tuto smlouvu uveřejní v registru smluv.

16.3 Smlouva nabývá platnosti dnem jejího uzavření, tj. dnem podpisu smlouvy oprávněnými zástupci obou smluvních stran. Smlouva nabývá účinnosti dnem zveřejnění v registru smluv.

16.4 Smlouva je sepsána elektronicky.

16.5 Smluvní strany shodně prohlašují, že si tuto smlouvu před jejím podpisem přečetly a že byla uzavřena po vzájemném projednání podle jejich pravé a svobodné vůle určitě, vážně a srozumitelně, nikoliv v tísní za nápadně nevýhodných podmínek, a že se dohodly o celém jejím obsahu, což stvrzují svými podpisy.

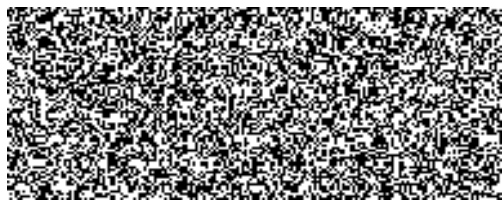
16.6 Nedílné přílohy:

Příloha č. 1: Orientační soupis požadovaných prací

Příloha č. 2: Časový a finanční harmonogram


Příloha č. 3: Seznam podzhotovitelů

V Českých Budějovicích

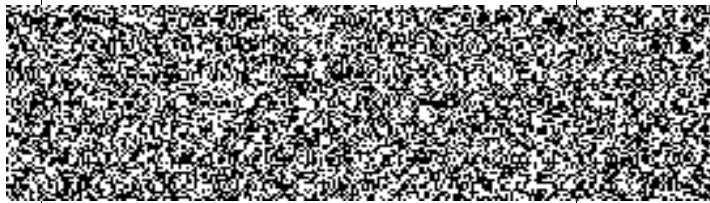


.....


zhotovitel



V Českých Budějovicích



objednatel



ORIENTAČNÍ SOUPIS POŽADOVANÝCH PRACÍ A DODÁVEK AKCE:**„KŘP Jčk – ÚO Český Krumlov – rekonstrukce výtahů (NRPM)“****Popis stávajícího stavu**

Objekt A1 – osobní výtah typ OTIS EP 13812D, nosnost 1000 kg, počet osob 13, rychlost 0,63 m/s, výtahová šachta železobetonová, počet stanic/nástupišť 4/4, výtahová kabina průchozí, rozměry š x l x h: 1 100 x 2 100 x 2 200 mm, strojovna výtahu umístěna vedle výtahové šachty v 1.NP - garáže, půdorysný rozměr výtahové šachty š x l: 2 000 x 2 700 mm, rozměr šachetních a kabinových dveří 700/1100 x 2 000 mm, centrální posuvné, dopravní zdvih 10,395 m, celková výška výtahové šachty 15,895 m, prohlubeň šachty 1,6 m, celkový instalovaný el. příkon 5,5 kW.

Objekt B – osobní výtah typ OTIS EP 08812D, nosnost 630 kg, počet osob 8, rychlost 0,63 m/s, výtahová šachta železobetonová, počet stanic/nástupišť 3/3, výtahová kabina neprůchozí, rozměr š x l x h: 1 100 x 1 400 x 2 200 mm, strojovna výtahu umístěna vedle výtahové šachty ve 3.NP, půdorysný rozměr výtahové šachty š x l: 1 800 x 2 100 mm, rozměr šachetních a kabinových dveří 800 x 2 000 mm, stranou posuvné, dopravní zdvih 6,6 m, celková výška výtahové šachty 11,8 m, prohlubeň šachty 1,5 m, celkový instalovaný el. příkon 5,5 kW.

Požadovaný rozsah prací dodávek a služeb

- ✓ kompletní demontáž výtahů, včetně odvozu a likvidace kovového odpadu
- ✓ zabezpečovací konstrukce a práce:
 - ochrana osob – výtahová šachta otvory – zábradlí, zábrany;
 - ochrana povrchů stávajících konstrukcí a zařízení přízemí – stěny, elektrické a elektronické prvky, dveře – vhodným způsobem obložit, zakrýt;
 - podlaha – např. OSB desky, karton;
 - bariéry proti hluku a prašnosti (závěsy, fólie)
- ✓ přípravné stavební práce – strojovny, šachty nástupišť – bourací práce, dozdivky, opravy povrchů a konstrukcí, výmalba, čištění, úklid, uvedení do původního stavu, odvoz a likvidace odpadu

- ✓ kompletní dodávka a montáž výtahů včetně uvedení do provozu
- ✓ práce elektroinstalační - napojení elektroinstalace výtahů – z rozvaděčů původních strojoven (objekt A1 v 1.NP(garáže); objekt B v 3.NP)
připojovací podmínky:
A1: stávající přívod CYKY 4x16 mm².....jistič 3/50 A
B: stávající přívod CYKY 4x10 mm².....jistič 3/50 A
- ✓ Půdorysné a technické řešení:
 - požadavek (pokud možno) maximalizace vnitřních světlych rozměrů kabiny a výtahových dveří (minimální možný rozměr š x l: 1100 x 1400 mm)
 - splnění kritérií *Usnesení vlády č. 568/2014 ze dne 14. července 2014 k Vládnímu plánu financování Národního rozvojového programu mobility pro všechny*
 - splnění požadavků *Vyhlášky Ministerstva pro místní rozvoj č. 398/2009Sb. O obecných technických požadavcích zabezpečujících bezbariérové užívání staveb*
- ✓ Případné statické posouzení stávajících nosných konstrukcí při jejich zásadní úpravě (např. nově vybourané otvory ve stropu výtahové šachty apod.)
- ✓ Zkoušky, revize, výrobní atesty, certifikáty o shodě - inspekční zpráva o posouzení shody výtahu, návody k provozu a údržbě, revizní a servisní lhůty
- ✓ technická dokumentace skutečného provedení
- ✓ průběžný a závěrečný úklid všech dotčených prostor
- ✓ zaškolení obsluhy
- ✓ záruční a servisní podmínky po dobu 60 měsíců

Minimální technické parametry předmětu plnění (výtahu):

- ✓ typ výtahů: 2x trakční osobní invalidní
- ✓ elektropohon: min. výkon 3,3 kW, tichý pohon, převodový stroj plynulá regulace rozjezdu a dojezdu výtahu
- ✓ řízení výtahů mikroprocesorové sběrné směrem dolů
- ✓ minimální nosnost: (A1, B) 1000 kg, 630 kg
- ✓ počet přepravovaných osob: (A1, B) 13, 8
- ✓ počet stanic/nástupišť: (A1, B) kabina průchozí 4/4, kabina neprůchozí 3/3
- ✓ jmenovitá rychlost: 1m/s
- ✓ provedení výtahové šachty: železobetonová

- ✓ rozměry a konstrukce stávající výtahové šachty: viz výkresová dokumentace – (A1, B) š x l: 2 000 x 2 700 mm, š x l: 1 800 x 2 100 mm
- ✓ zdvih: (A1, B) 10,395 m, 6,6 m
- ✓ výška výtahové šachty: (A1, B) 15,895 m, 11,8 m
- ✓ prohlubeň: (A1, B) 1,6 m, 1,5 m
- ✓ požadované světlé půdorysné rozměry výtahové kabiny: co možná největší min. rozměr
- ✓ kabina osazena obousměrnými zachycovači
- ✓ požadavek rozměru kabinových a šachetních dveří š x v: 900 x 2 000 mm
- ✓ nosné prostředky: ocelová lana dle EN ČSN 12385-5 min. standardního typu a výrobce
- ✓ Kotvení konzol: na šroubovice + chemická malta do zdiva
- ✓ elektroinstalace kabelová
- ✓ revizní jízda výtahu
- ✓ hlavní vypínač
- ✓ žebřík do prohlubně
- ✓ zářivkové osvětlení výtahové šachty

- ✓ **výtahová kabina:** podlaha: protiskluzová
- ✓ madlo: ano
- ✓ zrcadlo: ano
- ✓ sklopné sedátko: ano v dosahu ovládacího panelu
- ✓ stěny kabiny: kombinace nerez brus/fólie s barevnou povrchovou úpravou
- ✓ okopové nerez plechy
- ✓ strop bílý, osvětlení kabiny led
- ✓ zařízení proti přetížení kabiny včetně ukazatele přetížení
- ✓ nouzové osvětlení kabiny
- ✓ komplexní obousměrné dorozumívací zařízení
- ✓ při dojezdu do stanice gong
- ✓ ovládací panel: nerez brus ANTIVANDAL
- ✓ tlačítka: chrom, se světelným potvrzením volby, polohová a směrová signalizace, Braillovo písmo, reliéfní písmo
- ✓ portál dveří šachetních i kabinových: nerez brus

- ✓ šachetní i kabinové dveře: z obou stran povrch nerez brus včetně zárubně, požární odolnost EW 60, standardní AL prahy
A1: automatické centrální posuvné 900 x 2000 mm
B: automatické stranou posuvné 900 x 2000 mm
- ✓ ochrana kabinových dveří: celoplošná světelná clona
- ✓ signalizace a přivolávače výtahu: materiál povrchu nerez brus, podsvětlená tlačítka chrom, ukazatel polohy a směru ve všech stanicích, Braillovo písmo, reliéfní písmo
- ✓ řešení nouzových stavů: výpadek el. proudu, porucha výtahu, požární poplach a požární poplach současně s výpadkem el. proudu – výtah musí sjet do nejnižšího podlaží a otevřít dveře
- ✓ ostatní:
 - zadavatel si není vědom žádného volného prostoru pod podlahou výtahových šachet.
 - B: kancelářské prostory ve 3.NP nacházející se přímo vedle výtahové šachty jsou od stěny výtahové šachty odděleny další železobetonovou stěnou tl. 200 mm a zvukovou izolací tl. 35 mm
 - předmět musí splňovat všechny platné normy, zákony a vyhlášky zejména *Vyhl. MMR 398/2009Sb.*, rovněž bezpečnostní normy *ČSN EN 81-20 a ČSN EN 81-50* a být řešen v souladu s *Usnesením vlády č. 568/2014 ze dne 14. července 2014 k Vládnímu plánu financování Národního rozvojového programu mobility pro všechny*
 - rozpočet zhotovitele musí v cenové nabídce zahrnovat veškeré jeho náklady, potřebné ke zdárné realizaci zakázky, včetně ostatních a vedlejších nákladů, nezbytných k provedení díla (zajištění prostoru staveniště, zařízení staveniště, uvedení prostor do původního stavu....) Výše uvedený soupis prací je pouze orientační, zhotovitel provede při prohlídce objektu vlastní ověření pro zpracování rámcového položkového rozpočtu, který bude nedílnou součástí jeho cenové nabídky
Z výše uvedeného je nanejvýš žádoucí, aby se dodavatel zúčastnil prohlídky místa plnění a ozřejmil si charakter a rozsah stavby k dosažení odpovídajícího zpracování rozpočtu
 - Skladovací prostor materiálu potřebný pro demontáž a montáž výtahů bude zajištěn v rámci objektu A1 v prostorech garáží, a ve dvoře areálu před vstupem do objektu B

REKAPITULACE STAVBY

Kód: KRPC-28285/ČJ-2020-0200VO-BA
Stavba: Rekonstrukce výtahů v objektu ÚO Český Krumlov, Tovární 165

KSO: Český Krumlov
Místo: Český Krumlov

Zadavatel: ČR-Krajské ředitelství policie Jihočeského kraje

Zhotovitel:

Projektant:

Zpracovatel: Výtahy Line s.r.o

Poznámka:

CC-CZ:
Datum: 3.4.2020

IČ:
DIČ:

IČ:
DIČ:

IČ:
DIČ:

IČ: 25174762
DIČ:

Cena bez DPH			1 555 000,00
			Výše daně
DPH základní	Sazba daně	Základ daně	326 550,00
snížená	21,00%	1 555 000,00	0,00
	15,00%	0,00	
Cena s DPH v CZK			1 881 550,00

Projektant

Zpracovatel

Datum a podpis:

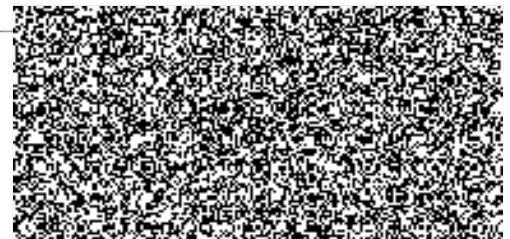
Razítko

Datum a podpis:

Razítko

Objednavatel

Zhotovitel



Datum a podpis:

Razítko

Datum a podpis: 3.4.2020

Razítko

REKAPITULACE OBJEKTŮ STAVBY A SOUPISŮ PRACÍ

Kód: KRPC-28285/ČJ-2020-0200VO-BA

Stavba: Rekonstrukce výtahů v objektu ÚO Český Krumlov, Tovární 165

Místo: Český Krumlov

Datum: 03.04.2020

Zadavatel: ČR-Krajské ředitelství policie Jihočeského kraje

Projektant:

Zhotovitel:

Zpracovatel:

Výtahy Line s.r.o

Kód	Popis	Cena bez DPH [CZK]	Cena s DPH [CZK]
Náklady z rozpočtů		1 555 000,00	1 881 550,00
Výtah A1	Rekonstrukce výtahů v objektu ÚO Český Krumlov, Tovární 165	875 000,00	1 058 750,00
Výtah B	Rekonstrukce výtahů v objektu ÚO Český Krumlov, Tovární 165	680 000,00	822 800,00

KRYCÍ LIST SOUPISU PRACÍ

Stavba:

Rekonstrukce výtahů v objektu ÚO Český Krumlov, Tovární 165

Objekt:

Výtah A1 - Rekonstrukce výtahů v objektu UO Český Krumlov, Tovární 165

KSO:

Místo: Český Krumlov

CC-CZ:

Datum: 03.04.2020

Zadavatel:

ČR-Krajské ředitelství policie Jihočeského kraje

IČ:

DIČ:

Zhotovitel:

IČ:

DIČ:

Projektant:

IČ:

DIČ:

Zpracovatel:

Výtahy Line s.r.o.

IČ:

25174762

DIČ:

Poznámka:

Cena bez DPH				875 000,00
	Základ daně	Sazba daně	Výše daně	
DPH základní	875 000,00	21,00%	183 750,00	
snížená	0,00	15,00%	0,00	
Cena s DPH	v CZK			1 058 750,00

Projektant

Zpracovatel

Datum a podpis:

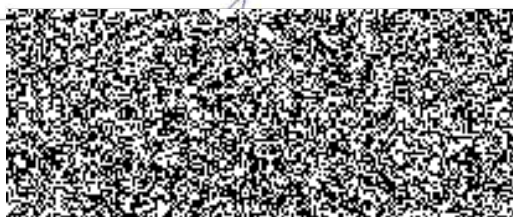
Razítko

Datum a podpis:

Razítko

Objednavatel

Zhotovitel



Datum a podpis:

Razítko

Datum a podpis:

5.4.2020 370 04

Razítko

REKAPITULACE ČLENĚNÍ SOUPISU PRACÍ

Stavba: Rekonstrukce výtahů v objektu ÚO Český Krumlov, Tovární 165
Objekt: **Výtah A1 - Rekonstrukce výtahů v objektu UO Český Krumlov, Tovární 165**
Místo: Český Krumlov
Zadavatel: ČR-Krajské ředitelství policie Jihočeského kraje
Zhotovitel:

Datum: 03.04.2020
Projektant:
Zpracovatel: Výtahy Line s.r.o.

Kód dílu - Popis

Cena celkem [CZK]

Náklady ze soupisu prací

	875 000,00
HSV - Práce a dodávky HSV	38 454,16
3 - Svislé a kompletní konstrukce	2 592,00
6 - Úpravy povrchů, podlahy a osazování výplní	964,32
9 - Ostatní konstrukce a práce, bourání	32 544,95
94 - Lešení a stavební výtahy	22 668,00
997 - Přesun sutě	2 352,89
998 - Přesun hmot	122,84
PSV - Práce a dodávky PSV	1 545,84
767 - Konstrukce zámečnické	1 440,00
784 - Dokončovací práce - malby a tapety	105,84
SUB - Subdodávky	785 000,00
D.1 - Výtah	785 000,00
VRN - Vedlejší rozpočtové náklady	50 000,00
VRN9 - Ostatní náklady	50 000,00

SOUPIS PRACÍ

Stavba:

Rekonstrukce výtahů v objektu ÚO Český Krumlov, Tovární 165

Objekt:

Výtah A1 - Rekonstrukce výtahů v objektu UO Český Krumlov, Tovární 165

Místo:

Český Krumlov

Datum: 03.04.2020

Zadavatel:

ČR-Krajské ředitelství policie Jihočeského kraje

Projektant:

Zhotovitel:

Zpracovatel: Výtahy Line s.r.o.

PČ	Typ	Kód	Popis	MJ	Množství	J.cena [CZK]	Cena celkem [CZK]	Cenová soustava
Náklady soupisu celkem							875 000,00	
D	HSV		Práce a dodávky HSV				38 454,16	
D	3		Svislé a kompletní konstrukce				2 592,00	
1	K	346272266	Přízdívka z pórabetonových tvárnic tl 200 mm	m2	2,400	1 080,00	2 592,00	CS ÚRS 2020 01
	WV		úprava velikosti dveří (2,0*2*0,1)*6		2,400			
D	6		Úpravy povrchů, podlahy a osazování výplní				964,32	
2	K	612311141	Vápenná omítka štuková dvouvrstvá vnitřních stěn nanášená ručně	m2	3,360	287,00	964,32	CS ÚRS 2020 01
D	9		Ostatní konstrukce a práce, bourání				32 544,95	
3	K	962032230	Bourání zdiva z cihel pálených nebo vápenopískových na MV nebo MVC do 1 m3	m3	0,720	1 260,00	907,20	CS ÚRS 2020 01
	WV		Vybourání dveří stávající šachty-úprava otvoru ((2,0*2+0,8)*0,25*0,1)*6		0,720			
4	K	R/96200001	Demontáž stávající strojovny, včetně odvozu	soubor	1,000	8 969,75	8 969,75	
D	94		Lešení a stavební výtahy				22 668,00	
5	K	949411112	Montáž schodišťových věží trubkových o půdorysné ploše do 10 m2 v do 20 m	m	12,000	1 030,00	12 360,00	CS ÚRS 2020 01
	WV		12		12,000			
6	K	949411211	Příplatek k schodišťovým věžím trubkovým do 10 m2 v do 20 m za první a ZKD den použití	m	240,000	13,90	3 336,00	CS ÚRS 2020 01
	WV		20 dní		240,000			
	WV		12*20					
7	K	949421812	Demontáž schodišťových věží dílcových o půdorysné ploše do 10 m2 v do 20 m	m	12,000	581,00	6 972,00	CS ÚRS 2020 01
	WV		12		12,000			
D	997		Přesun sutě				2 352,89	
8	K	997013113	Vnitrostaveništní doprava sutí a vybouraných hmot pro budovy v do 12 m s použitím mechanizace	t	1,374	703,00	965,92	CS ÚRS 2020 01
9	K	997013501	Odvoz sutí a vybouraných hmot na skládku nebo meziskládku do 1 km se složením	t	1,374	234,00	321,52	CS ÚRS 2020 01
10	K	997013509	Příplatek k odvozu sutí a vybouraných hmot na skládku ZKD 1 km přes 1 km	t	12,366	10,20	126,13	CS ÚRS 2020 01
	WV		celkem 10 km		12,366			
	WV		1,374*9					
11	K	997013603	Poplatek za uložení na skládce (skládkovné) stavebního odpadu cihelného kód odpadu 17 01 02	t	1,296	630,00	816,48	CS ÚRS 2020 01
	WV		1,296		1,296			
D	998		Přesun hmot				122,84	
12	K	998011002	Přesun hmot pro budovy zděné v do 12 m	t	0,428	287,00	122,84	CS ÚRS 2020 01
D	PSV		Práce a dodávky PSV				1 545,84	
D	767		Konstrukce zámečnické				1 440,00	
13	K	767641800	Demontáž zárubní dveří odřezáním plochy do 2,5 m2	kus	4,000	360,00	1 440,00	CS ÚRS 2020 01
	WV		4ks zárubní		4,000			
	WV		4					
D	784		Dokončovací práce - malby a tapety				105,84	
14	K	784211001	Jednonásobné bílé malby ze směsí za mokra výborně oteruvzdorných v místnostech výškv do 3.80 m	m2	3,360	31,50	105,84	CS ÚRS 2020 01
	WV		3,36		3,360			
D	SUB		Subdodávky				785 000,00	
D	D.1		Výtah				785 000,00	
15	K	100001020	Demontáž stávajícího výtahu	kus	1,000	25 000,00	25 000,00	
	WV		1		1,000			
16	K	100001021	Dodávka a montáž výtahu	kus	1,000	745 000,00	745 000,00	
	WV		1		1,000			
17	K	100001026	Dodávka a montáž GSM brány	kus	1,000	15 000,00	15 000,00	
	WV		1		1,000			
D	VRN		Vedlejší rozpočtové náklady				50 000,00	
D	VRN9		Ostatní náklady				50 000,00	
18	K	090001000	Ostatní náklady	soubor	1,000	30 000,00	50 000,00	CS ÚRS 2020 01

KRYCÍ LIST SOUPISU PRACÍ

Stavba:

Rekonstrukce výtahů v objektu ÚO Český Krumlov, Tovární 165

Objekt:

Výtah B - Rekonstrukce výtahů v objektu ÚO Český Krumlov, Tovární 165

KSO:
Místo: Český Krumlov

CC-CZ:
Datum: 03.04.2020

Zadavatel:
ČR-Krajské ředitelství policie Jihočeského kraje

IČ:
DIČ:

Zhotovitel:

IČ:
DIČ:

Projektant:

IČ:
DIČ:

Zpracovatel:
Výtahy Line s.r.o.

IČ: 25174762
DIČ:

Poznámka:

Cena bez DPH				680 000,00
	Základ daně	Sazba daně	Výše daně	
DPH základní	680 000,00	21,00%	142 800,00	
snížená	0,00	15,00%	0,00	
Cena s DPH	v CZK			822 800,00

Projektant

Zpracovatel

Datum a podpis:

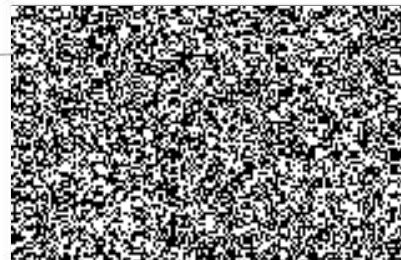
Razítko

Datum a podpis:

Razítko

Objednavatel

Zhotovitel



Datum a podpis:

Razítko

Datum a podpis: 5.4.2020

Razítko

REKAPITULACE ČLENĚNÍ SOUPISU PRACÍ

Stavba: Rekonstrukce výtahů v objektu ÚO Český Krumlov, Tovární 165

Objekt: **Výtah B - Rekonstrukce výtahů v objektu ÚO Český Krumlov, Tovární 165**

Místo: Český Krumlov

Datum: 03.04.2020

Zadavatel: ČR-Krajské ředitelství policie Jihočeského kraje

Projektant:

Zhotovitel:

Zpracovatel: Výtahy Line s.r.o.

Kód dílu - Popis

Cena celkem [CZK]

Náklady ze soupisu prací		680 000,00
HSV - Práce a dodávky HSV		31 814,16
3 - Svislé a kompletní konstrukce		2 592,00
6 - Úpravy povrchů, podlahy a osazování výplní		717,50
9 - Ostatní konstrukce a práce, bourání		26 408,51
94 - Lešení a stavební výtahy		16 552,00
997 - Přesun sutě		2 096,15
998 - Přesun hmot		122,84
		1 185,84
PSV - Práce a dodávky PSV		1 080,00
767 - Konstrukce zámečnické		1 080,00
784 - Dokončovací práce - malby a tapety		105,84
		607 000,00
SUB - Subdodávky		607 000,00
D.1 - Výtah		607 000,00
VRN - Vedlejší rozpočtové náklady		40 000,00
VRN9 - Ostatní náklady		40 000,00

SOUPIS PRACÍ

Stavba: Rekonstrukce výtahů v objektu ÚO Český Krumlov, Tovární 165

Objekt: Výtah B - Rekonstrukce výtahů v objektu ÚO Český Krumlov, Tovární 165

Místo: Český Krumlov

Datum: 03.04.2020

Zadavatel: ČR-Krajské ředitelství policie Jihočeského kraje

Projektant:

Zhotovitel:

Zpracovatel: Výtahy Line s.r.o.

PČ	Typ	Kód	Popis	MJ	Množství	J.cena [CZK]	Cena celkem [CZK]	Cenová soustava
Náklady soupisu celkem							680 000,00	
D	HSV		Práce a dodávky HSV				31 814,16	
D	3		Svislé a kompletní konstrukce				2 592,00	
1	K	346272266	Prizdívka z pórobetonových tvárnic tl 200 mm	m2	2,400	1 080,00	2 592,00	CS ÚRS 2020 01
	WV		úprava velikostí dveří (2,0*2*0,1)*6		2,400			
D	6		Úpravy povrchů, podlahy a osazování výplní				717,50	
2	K	612311141	Vápenná omítka štuková dvouvrstvá vnitřních stěn nanášená ručně	m2	2,500	287,00	717,50	CS ÚRS 2020 01
D	9		Ostatní konstrukce a práce, bourání				26 408,51	
3	K	962032230	Bourání zdiva z cihel pálených nebo vápenopískových na MV nebo MVC do 1 m3	m3	0,720	1 260,00	907,20	CS ÚRS 2020 01
	WV		Vybourání dveří stávající šachty-úprava otvoru ((2,0*2+0,8)*0,25*0,1)*6		0,720			
4	K	R/96200001	Demontáž stávající strojovny, včetně odvozu	soubor	1,000	8 949,31	8 949,31	
D	94		Lešení a stavební výtahy				16 552,00	
5	K	949411112	Montáž schodišťových věží trubkových o půdorysné ploše do 10 m2 v do 20 m	m	8,000	1 030,00	8 240,00	CS ÚRS 2020 01
	WV		12					
6	K	949411211	Příplatek k schodišťovým věžím trubkovým do 10 m2 v do 20 m za první a ZKD den použití	m	180,000	13,90	2 502,00	CS ÚRS 2020 01
	WV		20 dní					
	WV		12*20			240,000		
7	K	949421812	Demontáž schodišťových věží dílcových o půdorysné ploše do 10 m2 v do 20 m	m	10,000	581,00	5 810,00	CS ÚRS 2020 01
	WV		12			12,000		
D	997		Přesun suť				2 096,15	
8	K	997013113	Vnitrostaveništní doprava suti a vybouraných hmot pro budov v do 12 m s použitím mechanizace	t	1,100	703,00	773,30	CS ÚRS 2020 01
9	K	997013501	Odvoz suti a vybouraných hmot na skládku nebo meziskládku do 1 km se složením	t	1,100	234,00	257,40	CS ÚRS 2020 01
10	K	997013509	Příplatek k odvozu suti a vybouraných hmot na skládku ZKD 1 km přes 1 km	t	12,366	10,20	126,13	CS ÚRS 2020 01
	WV		celkem 10 km					
	WV		1,374*9			12,366		
11	K	997013603	Poplatek za uložení na skládce (skládkovné) stavebního odpadu cihelného kód odpadu 17 01 02	t	1,296	630,00	816,48	CS ÚRS 2020 01
	WV		1,296			1,296		
D	998		Přesun hmot				122,84	
12	K	998011002	Přesun hmot pro budovy zděné v do 12 m	t	0,428	287,00	122,84	CS ÚRS 2020 01
D	PSV		Práce a dodávky PSV				1 185,84	
D	767		Konstrukce zámečnické				1 080,00	
13	K	767641800	Demontáž zárubní dveří odřezáním plochy do 2,5 m2	kus	3,000	360,00	1 080,00	CS ÚRS 2020 01
	WV		3ks zárubní					
	WV		3			3,000		
D	784		Dokončovací práce - malby a tapety				105,84	
14	K	784211001	Jednonásobné bílé malby ze směsí za mokra výborně oteřuvzdorných v místnostech vřškv do 3,80 m	m2	3,360	31,50	105,84	CS ÚRS 2020 01
	WV		3,36			3,360		
D	SUB		Subdodávky				607 000,00	
D	D.1		Výtah				607 000,00	
15	K	100001020	Demontáž stávajícího výtahu	kus	1,000	2 000,00	2 000,00	
	WV		1			1,000		
16	K	100001021	Dodávka a montáž výtahu	kus	1,000	590 000,00	590 000,00	
	WV		1			1,000		
17	K	100001026	Dodávka a montáž GSM brány	kus	1,000	15 000,00	15 000,00	
	WV		1			1,000		
D	VRN		Vedlejší rozpočtové náklady				40 000,00	
D	VRN9		Ostatní náklady				40 000,00	
18	K	090001000	Ostatní náklady	soubor	1,000	20 000,00	40 000,00	CS ÚRS 2020 01

ČASOVÝ HARMONOGRAM

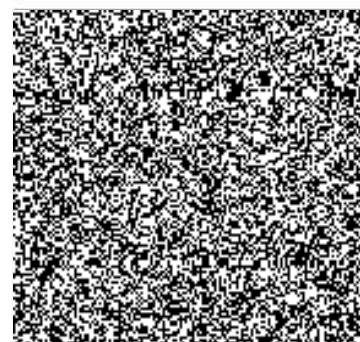
„Rekonstrukce výtahů v objektu ÚO Český Krumlov, Tovární 165“

Týden	Den		Výtah A1		Výtah B
1.	Pondělí	7.9.2020	Demontáž stávajícího výtahu	2.11.2020	Demontáž stávajícího výtahu
	Úterý	8.9.2020	Demontáž stávajícího výtahu	3.11.2020	Demontáž stávajícího výtahu
	Středa	9.9.2020	Demontáž stávajícího výtahu	4.11.2020	Demontáž stávajícího výtahu
	Čtvrtek	10.9.2020	Demontáž stávajícího výtahu	5.11.2020	Demontáž stávajícího výtahu
	Pátek	11.9.2020	Demontáž stávajícího výtahu	6.11.2020	Demontáž stávajícího výtahu
	Sobota	12.9.2020	XXX	7.11.2020	XXX
	Neděle	13.9.2020	XXX	8.11.2020	XXX
2.	Pondělí	14.9.2020	Montáž nového výtahu	9.11.2020	Montáž nového výtahu
	Úterý	15.9.2020	Montáž nového výtahu	10.11.2020	Montáž nového výtahu
	Středa	16.9.2020	Montáž nového výtahu	11.11.2020	Montáž nového výtahu
	Čtvrtek	17.9.2020	Montáž nového výtahu	12.11.2020	Montáž nového výtahu
	Pátek	18.9.2020	Montáž nového výtahu	13.11.2020	Montáž nového výtahu
	Sobota	19.9.2020	XXX	14.11.2020	XXX
	Neděle	20.9.2020	XXX	15.11.2020	XXX
3.	Pondělí	21.9.2020	Montáž nového výtahu	16.11.2020	Montáž nového výtahu
	Úterý	22.9.2020	Montáž nového výtahu	17.11.2020	Montáž nového výtahu
	Středa	23.9.2020	Montáž nového výtahu	18.11.2020	Montáž nového výtahu
	Čtvrtek	24.9.2020	Montáž nového výtahu	19.11.2020	Montáž nového výtahu
	Pátek	25.9.2020	Montáž nového výtahu	20.11.2020	Montáž nového výtahu
	Sobota	26.9.2020	XXX	21.11.2020	XXX
	Neděle	27.9.2020	XXX	22.11.2020	XXX
4.	Pondělí	28.9.2020	Montáž nového výtahu	23.11.2020	Stavební práce
	Úterý	29.9.2020	Montáž nového výtahu	24.11.2020	Stavební práce
	Středa	30.9.2020	Montáž nového výtahu	25.11.2020	Stavební práce
	Čtvrtek	1.10.2020	Montáž nového výtahu	26.11.2020	Stavební práce
	Pátek	2.10.2020	Montáž nového výtahu	27.11.2020	Stavební práce
	Sobota	3.10.2020	XXX	28.11.2020	XXX
	Neděle	4.10.2020	XXX	29.11.2020	XXX
5.	Pondělí	5.10.2020	Stavební práce	30.11.2020	Dokončovací práce
	Úterý	6.10.2020	Stavební práce	1.12.2020	Dokončovací práce
	Středa	7.10.2020	Stavební práce	2.12.2020	Dokončovací práce
	Čtvrtek	8.10.2020	Stavební práce	3.12.2020	Dokončovací práce
	Pátek	9.10.2020	Stavební práce	4.12.2020	Předání do provozu
	Sobota	10.10.2020	XXX	5.12.2020	XXX
	Neděle	11.10.2020	XXX	6.12.2020	XXX
6.	Pondělí	12.10.2020	Dokončovací práce		
	Úterý	13.10.2020	Dokončovací práce		
	Středa	14.10.2020	Dokončovací práce		
	Čtvrtek	15.10.2020	Dokončovací práce		
	Pátek	16.10.2020	Předání do provozu		
	Sobota	17.10.2020	XXX		
	Neděle	18.10.2020	XXX		

FINANČNÍ HARMONOGRAM

Cena díla bude uhrazena jednorázově po dokončení prací a předání díla objednateli.

Přílohou bude soupis prací odsouhlasený objednatelem.



Seznam podzhotovitelů v souladu s § 105 odst. 1 písm. b) zákona 134/2016 Sb., o zadávání veřejných zakázek		
„Rekonstrukce výtahů v objektu ÚO Český Krumlov, Tovární 165“		
	Část plnění VZ, kterou hodlá uchazeč zadat poddodavatelem	% podíl na plnění VZ
1		
Název:		
Sídlo / místo podnikání:	x	
Tel. / fax:		
e-mail:		
IČ:		
DIČ:		
osoba oprávněná jednat za poddodavatele:		
2		
Název:		
Sídlo / místo podnikání:	x	
Tel. / fax:		
e-mail:		
IČ:		
DIČ:		
osoba oprávněná jednat za poddodavatele:		
3		
Název:		
Sídlo / místo podnikání:	x	
Tel. / fax:		
e-mail:		
IČ:		
DIČ:		
osoba oprávněná jednat za poddodavatele:		

Čestně prohlašujeme, že budeme realizovat stavbu bez podzhotovitelů.

České Budějovice, 3.4.2020

